



Encuesta de CENTROS DE COMPRAS (Shopping Centers)

OCTUBRE 2007

En el mes de octubre de 2007, la Encuesta de Centros de Compras (Shopping Centers) relevó 31 centros de compras. De ellos, 16 se encuentran ubicados en la Ciudad de Buenos Aires y los 15 restantes en el conurbano bonaerense

- Ventas a precios constantes desestacionalizadas:

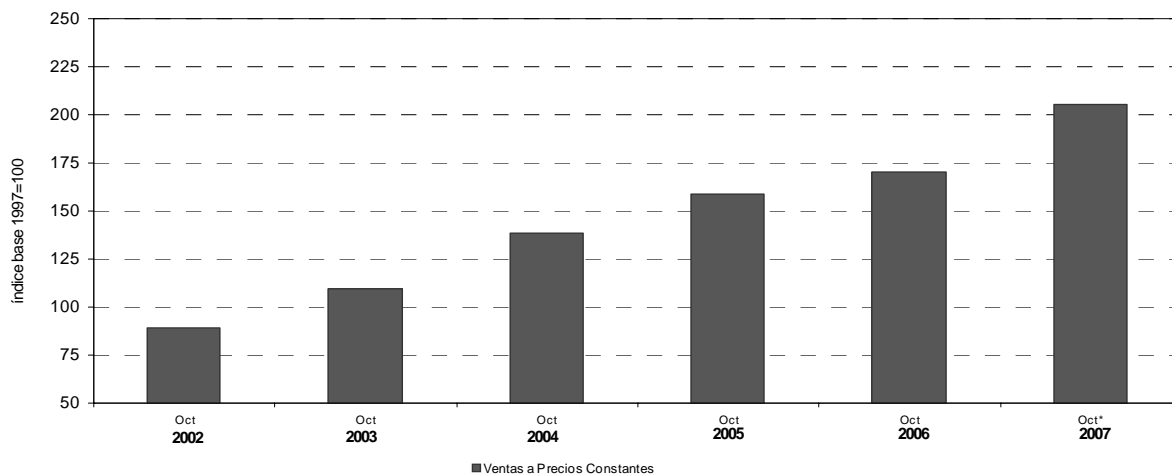
Las ventas desestacionalizadas a precios constantes subieron 0,9% con respecto a septiembre de 2007. La evolución interanual registró una variación positiva de 22,4%.

La tendencia ciclo aumentó 0,9% con relación al mes anterior.

Cuadro 1. Ventas a precios constantes. Series desestacionalizada y tendencia ciclo. Variaciones porcentuales

Período	Variación porcentual		
	respecto al período anterior		respecto a igual período del año anterior
	Desestacionalizada	Tendencia Ciclo	Desestacionalizada
2006 Oct	2,4	1,1	10,2
2007 Sep	1,4	1,3	24,3
Oct*	0,9	0,9	22,4

Gráfico 1. Evolución mensual de las series de ventas a precios constantes.



- Ventas a precios corrientes con estacionalidad:

Las ventas en octubre de 2007 alcanzaron a 542,1 millones de pesos, lo que significa un incremento de 11,2% con respecto a septiembre de 2007 y de 24,1% en relación a igual mes del año 2006. La variación interanual de las ventas de los primeros diez meses del año 2007 fue de 28,1%.

Cuadro 2. Evolución de las ventas a precios corrientes. Variaciones porcentuales

Período	Ventas a precios corrientes en millones de pesos	Variación porcentual		
		respecto al período anterior	respecto a igual período del año anterior	del acumulado desde enero hasta cada mes del año respecto a igual período del año anterior
2005	3.814,0	28,2	///	///
2006	4.752,2	24,6	///	///
2006 Oct	436,7	18,4	20,5	25,1
2007 Sep	487,4	-4,3	32,2	28,6
Oct*	542,1	11,2	24,1	28,1

SERIE DE VENTAS A PRECIOS CORRIENTES SIN DESESTACIONALIZAR

Análisis de los resultados de septiembre de 2007

En el mes de septiembre de 2007, las ventas totales de los 31 centros de compras ubicados en la Ciudad de Buenos Aires y en los 24 partidos de la provincia de Buenos Aires alcanzaron a \$ 487,4 millones. Esto representa una disminución de 4,3% respecto al mes anterior y un incremento de 32,2% respecto a agosto de 2006. La variación interanual de las ventas de los primeros nueve meses del año 2007 fue de 28,6%.

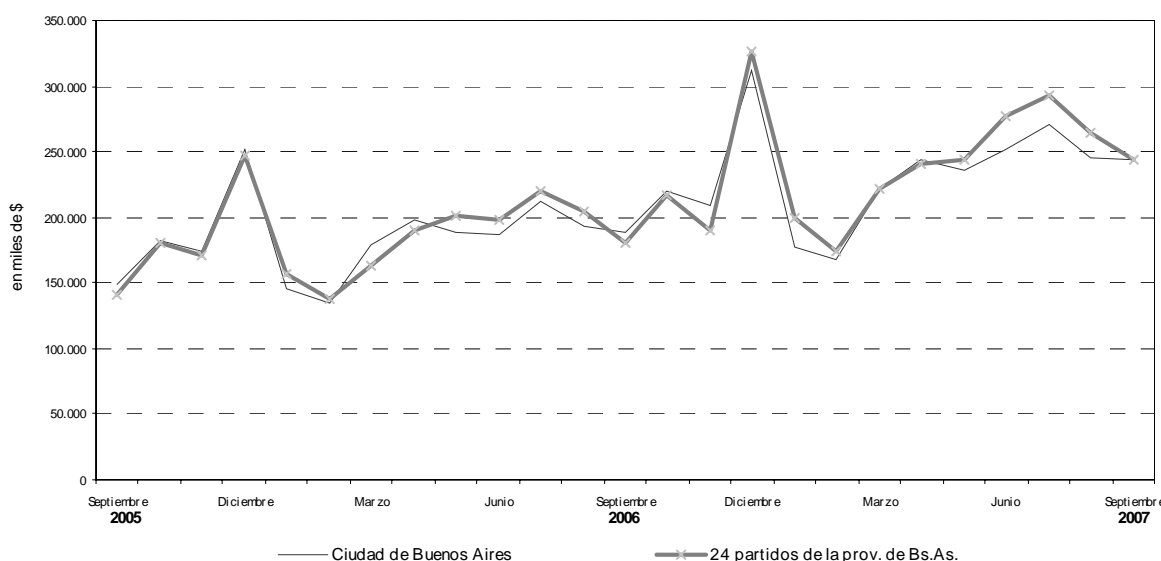
En la Ciudad de Buenos Aires, las ventas de septiembre de 2007 respecto al mes anterior bajaron 0,8%, en tanto que para el mismo mes del año 2006 el aumento fue de 29,1%.

En los 24 partidos de la provincia de Buenos Aires, las ventas de septiembre de 2007 disminuyeron 7,6% respecto al mes anterior y para igual mes del año 2006 se observa una variación de 35,4%.

Cuadro 3. Evolución de las ventas a precios corrientes, por jurisdicción. Variaciones porcentuales.

Jurisdicción	Ventas a precios corrientes en miles de pesos			Variación porcentual		
	2006	2007		respecto al período anterior	respecto a igual período del año anterior	del acumulado desde enero hasta cada mes del año respecto a igual período del año anterior
	Septiembre	Agosto	Septiembre			
Total del Gran Bs.As.	368.769	509.391	487.374	-4,3	32,2	28,6
Ciudad de Buenos Aires	188.539	245.389	243.428	-0,8	29,1	26,6
24 partidos de la prov. de Bs.As.	180.230	264.002	243.946	-7,6	35,4	30,7

Gráfico 2. Evolución mensual de las ventas totales a precios corrientes por jurisdicción



Signos convencionales

- * Dato provisorio
- Dato igual a cero
- Dato infimo, menos de la mitad del último dígito mostrado
- . Dato no registrado
- ... Dato no disponible a la fecha de presentación de los resultados
- /// Dato que no corresponde presentar debido a la naturaleza de las cosas o del cálculo
- s Dato confidencial por aplicación de las reglas del secreto estadístico
- e Dato estimado por extrapolación, proyección o imputación

Nota: por razones operativas no se incluye la actividad de los "stands" y góndolas. No se consideran las ventas de los supermercados ubicados en los Centros de Compras por cuanto su actividad se releva en la Encuesta de Supermercados del INDEC. Los totales por suma pueden no coincidir por los redondeos en las cifras parciales.

Los locales activos con volumen de ventas disponible son aquellos que proporcionan a la administración central del Centro de Compras, o en su defecto al INDEC directamente, la información referida al monto total de las ventas correspondientes al mes de referencia. El área bruta locativa comprende el total del área diseñada para ocupación del locatario.

Si se comparan las ventas totales a precios corrientes de septiembre de 2007 con las del mismo mes del año anterior, se observan aumentos en todos los rubros siendo el más significativo Electrodomésticos (47,3%) pudiendo ello deberse a que en dicho mes se festeja el Día de la madre.

Si se tiene en cuenta la variación interanual de los primeros nueve meses de 2007, se observan variaciones positivas tam-

bién en todos los rubros; habiéndose observado las mayores subas en Electrónicos (41,6%), Perfumería (37,9%), Otros (35,1%) y Ropa deportiva (34,4%).

Electrónicos, es el rubro que registra la variación interanual de los primeros nueve meses de 2007 más alta en Ciudad de Buenos Aires y en los 24 partidos de la provincia de Buenos Aires el rubro Otros.

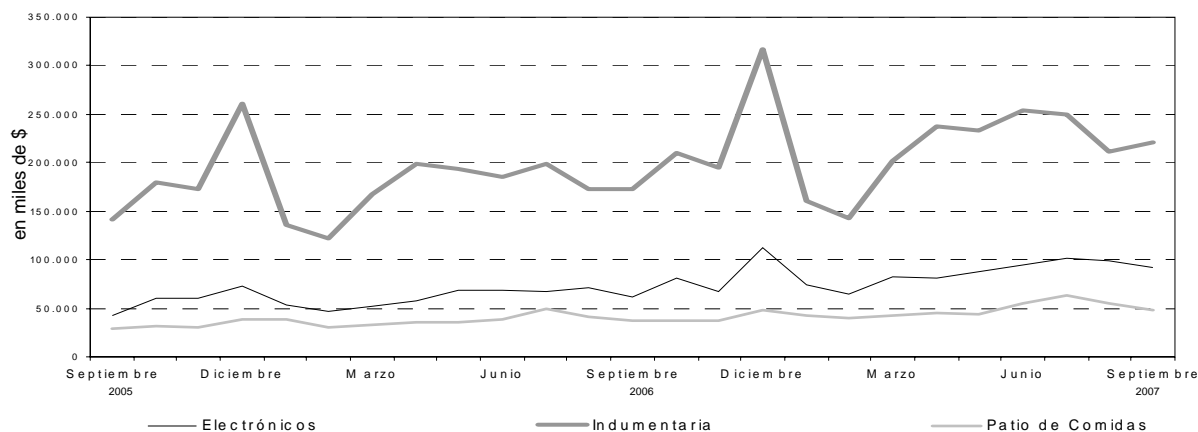
Cuadro 4. Evolución de las ventas a precios corrientes, por rubros, según jurisdicción. Variaciones porcentuales.

Grupos de artículos	Ventas a precios corrientes en miles de pesos			Variación porcentual		
	2006	2007		respecto al período anterior	respecto a igual período del año anterior	del acumulado desde enero hasta cada mes del año respecto a igual período del año anterior
	Septiembre	Agosto	Septiembre			
Total del Gran Bs.As.	368.769	509.391	487.374	-4,3	32,2	28,6
Indumentaria calzado y marroquinería	172.488	211.282	220.975	4,6	28,1	23,6
Ropa y accesorios deportivos	28.164	38.552	38.930	1,0	38,2	34,4
Amoblamientos, decoración y textiles para el hogar	20.278	27.609	25.275	-8,5	24,6	27,8
Patio de comidas, alimentos y kioscos	36.481	54.725	48.637	-11,1	33,3	27,4
Electrónicos, CD, electrodomésticos y computación	62.319	98.528	91.824	-6,8	47,3	41,6
Juguetería	4.003	10.798	4.799	-55,6	19,9	15,3
Librería y Papelería	5.541	7.850	6.453	-17,8	16,5	21,8
Diversión y esparcimiento	10.019	22.099	11.752	-46,8	17,3	23,0
Perfumería y Farmacia	11.031	14.697	15.188	3,3	37,7	37,9
Otros	18.445	23.251	23.541	1,2	27,6	35,1
Ciudad de Buenos Aires	188.539	245.389	243.428	-0,8	29,1	26,6
Indumentaria calzado y marroquinería	104.931	122.320	130.106	6,4	24,0	22,2
Ropa y accesorios deportivos	11.712	15.070	15.406	2,2	31,5	24,6
Amoblamientos, decoración y textiles para el hogar	11.354	15.399	13.836	-10,2	21,9	32,5
Patio de comidas, alimentos y kioscos	18.112	26.469	24.734	-6,6	36,6	26,2
Electrónicos, CD, electrodomésticos y computación	18.800	30.911	29.594	-4,3	57,4	48,9
Juguetería	1.847	4.893	2.287	-53,3	23,8	12,7
Librería y Papelería	3.415	4.560	3.873	-15,1	13,4	21,8
Diversión y esparcimiento	3.195	6.391	3.767	-41,1	17,9	34,0
Perfumería y Farmacia	7.468	10.004	10.375	3,7	38,9	40,5
Otros	7.705	9.372	9.450	0,8	22,6	18,0
24 partidos de la prov. de Bs.As.	180.230	264.002	243.946	-7,6	35,4	30,7
Indumentaria calzado y marroquinería	67.557	88.962	90.869	2,1	34,5	25,5
Ropa y accesorios deportivos	16.452	23.482	23.524	0,2	43,0	41,4
Amoblamientos, decoración y textiles para el hogar	8.924	12.210	11.439	-6,3	28,2	23,2
Patio de comidas, alimentos y kioscos	18.369	28.256	23.903	-15,4	30,1	28,5
Electrónicos, CD, electrodomésticos y computación	43.519	67.617	62.230	-8,0	43,0	38,4
Juguetería	2.156	5.905	2.512	-57,5	16,5	17,6
Librería y Papelería	2.126	3.290	2.580	-21,6	21,4	21,7
Diversión y esparcimiento	6.824	15.708	7.985	-49,2	17,0	18,7
Perfumería y Farmacia	3.563	4.693	4.813	2,6	35,1	33,0
Otros	10.740	13.879	14.091	1,5	31,2	49,2

Cuadro 5. Composición porcentual de las ventas a precios corrientes por rubro, según jurisdicción

Grupos de artículos	Composición porcentual de las ventas		
	2006	2007	
	Septiembre	Agosto	Septiembre
Total del Gran Bs.As.	100,0	100,0	100,0
Indumentaria calzado y marroquinería	46,8	41,5	45,3
Ropa y accesorios deportivos	7,6	7,6	8,0
Amoblamientos, decoración y textiles para el hogar	5,5	5,4	5,2
Patio de comidas, alimentos y kioscos	9,9	10,7	10,0
Electrónicos, CD, electrodomésticos y computación	16,9	19,3	18,8
Juguetería	1,1	2,1	1,0
Librería y Papelería	1,5	1,5	1,3
Diversión y esparcimiento	2,7	4,3	2,4
Perfumería y Farmacia	3,0	2,9	3,1
Otros	5,0	4,6	4,8
Ciudad de Buenos Aires	100,0	100,0	100,0
Indumentaria calzado y marroquinería	55,7	49,8	53,4
Ropa y accesorios deportivos	6,2	6,1	6,3
Amoblamientos, decoración y textiles para el hogar	6,0	6,3	5,7
Patio de comidas, alimentos y kioscos	9,6	10,8	10,2
Electrónicos, CD, electrodomésticos y computación	10,0	12,6	12,2
Juguetería	1,0	2,0	0,9
Librería y Papelería	1,8	1,9	1,6
Diversión y esparcimiento	1,7	2,6	1,5
Perfumería y Farmacia	4,0	4,1	4,3
Otros	4,1	3,8	3,9
24 partidos de la prov. de Bs.As.	100,0	100,0	100,0
Indumentaria calzado y marroquinería	37,5	33,7	37,2
Ropa y accesorios deportivos	9,1	8,9	9,6
Amoblamientos, decoración y textiles para el hogar	5,0	4,6	4,7
Patio de comidas, alimentos y kioscos	10,2	10,7	9,8
Electrónicos, CD, electrodomésticos y computación	24,1	25,6	25,5
Juguetería	1,2	2,2	1,0
Librería y Papelería	1,2	1,2	1,1
Diversión y esparcimiento	3,8	5,9	3,3
Perfumería y Farmacia	2,0	1,8	2,0
Otros	6,0	5,3	5,8

Gráfico 3. Evolución de las ventas a precios corrientes de los principales rubros



Cuadro 6. Evolución de los índices de precios implícitos de la Encuesta de Centros de compras
Índice base 1997=100

	1997	1998	1999	2000	2001	2002	2003	2004	2005	2006	2007
	100,0	97,6	93,8	90,2	86,5	116,1	135,8	146,4	185,2	183,4	
Enero	100,9	98,5	95,3	91,9	86,8	87,1	127,4	135,6	152,9	169,0	189,5
Febrero	100,3	98,0	94,4	91,4	85,1	88,9	127,3	134,2	151,5	167,8	188,8
Marzo	100,7	98,7	94,8	91,5	86,3	94,1	132,8	141,5	158,4	175,2	194,8
Abril	101,1	98,8	95,1	91,4	88,3	109,7	137,2	144,1	162,3	181,8	198,9
Mayo	101,0	98,7	94,9	91,1	88,6	114,9	137,8	146,3	163,2	185,2	200,2
Junio	100,8	98,4	94,7	90,7	88,1	119,1	137,6	146,8	163,5	184,7	200,6
Julio	100,1	97,7	93,9	90,2	87,3	119,8	134,3	144,2	159,9	181,3	196,4
Agosto	99,1	96,6	92,8	89,5	86,0	122,1	134,5	145,3	160,1	181,4	193,6
Septiembre	99,5	96,8	92,7	89,5	85,9	126,3	137,0	149,6	164,9	188,3	195,0
Octubre	99,4	96,4	92,6	89,0	85,4	129,7	139,1	151,8	169,1	190,6	196,0*
Noviembre	99,3	96,2	92,5	88,6	85,3	130,1	138,8	152,8	171,2	192,0	
Diciembre	99,0	95,8	92,2	87,6	84,7	130,7	139,4	154,5	171,8	192,5	

Cuadro 7. Variaciones interanuales de los índices de precios implícitos de la Encuesta de Centros de compras

	1998	1999	2000	2001	2002	2003	2004	2005	2006	2007
	-2,4	-3,9	-3,8	-4,1	34,2	17,0	7,8	11,5	12,4	
				en %						
Enero	-2,4	-3,2	-3,6	-5,5	0,3	46,3	6,4	12,8	10,5	12,1
Febrero	-2,3	-3,7	-3,2	-6,9	4,5	43,2	5,4	13,0	10,7	12,5
Marzo	-2,0	-4,0	-3,5	-5,7	9,0	41,1	6,6	11,9	10,6	11,2
Abril	-2,3	-3,7	-3,9	-3,4	24,2	25,1	5,0	12,7	12,0	9,4
Mayo	-2,3	-3,9	-4,0	-2,7	29,7	19,9	6,2	11,6	13,5	8,1
Junio	-2,4	-3,8	-4,2	-2,9	35,2	15,5	6,7	11,4	13,0	8,6
Julio	-2,4	-3,9	-3,9	-3,2	37,2	12,1	7,4	10,9	13,4	8,3
Agosto	-2,5	-3,9	-3,6	-3,9	42,0	10,2	8,0	10,2	13,3	6,7
Septiembre	-2,7	-4,2	-3,5	-4,0	47,0	8,5	9,2	10,2	14,2	3,6
Octubre	-3,0	-3,9	-3,9	-4,0	51,9	7,2	9,1	11,4	12,7	2,9*
Noviembre	-3,1	-3,8	-4,2	-3,7	52,5	6,7	10,1	12,1	12,1	
Diciembre	-3,2	-3,8	-5,0	-3,3	54,3	6,7	10,8	11,2	12,0	

La variación del Índice de Precios Implícitos de la Encuesta de Centros de Compras surge de ponderar la variación de los precios relevados en el Índice de Precios al Consumidor, por el peso de los diferentes productos que integran los distintos rubros, relevados en el período base.

Cuadro 8. Ventas de Centros de Compras. Series a precios corrientes, a precios constantes, desestacionalizada a precios constantes y tendencia y sus variaciones. Índices base 1997=100

Período	Precios Corrientes				Precios Constantes				Desestacionalizada a Precios Constantes				Tendencia Ciclo	
	Serie	Variaciones porcentuales		Serie	Variaciones porcentuales		Serie	Variaciones porcentuales		Serie	Variaciones porcentuales		Serie	Variaciones porcentuales mensuales
		mensual	interanual		mensual	interanual		mensual	interanual		mensual	interanual		
2003	Oct	152,4	22,0	31,2	109,5	20,2	22,3	109,5	1,7	20,6	109,2	2,3	109,2	2,3
	Nov	150,6	-1,1	35,0	108,6	-0,8	26,6	113,2	3,3	22,0	111,8	2,4	111,8	2,4
	Dic	225,8	49,9	34,4	161,9	49,1	26,0	114,6	1,2	26,5	114,5	2,4	114,5	2,4
2004	Ene	135,3	-40,1	43,3	99,8	-38,4	34,5	117,5	2,5	28,7	117,2	2,4	117,2	2,4
	Feb	131,1	-3,1	42,1	97,8	-2,0	34,9	118,4	0,8	24,1	119,8	2,2	119,8	2,2
	Mar	153,2	16,8	23,1	108,2	10,6	15,5	118,1	-0,3	21,1	122,2	2,0	122,2	2,0
	Abr	173,0	13,0	39,3	120,1	11,0	32,7	127,0	7,5	33,8	124,2	1,6	124,2	1,6
	May	183,1	5,9	42,5	125,2	4,2	34,2	128,4	1,1	34,3	125,8	1,3	125,8	1,3
	Jun	190,3	3,9	39,8	129,6	3,5	31,0	128,7	0,2	35,3	127,0	1,0	127,0	1,0
	Jul	202,9	6,6	33,8	140,7	8,6	24,6	126,2	-1,9	22,7	128,1	0,8	128,1	0,8
	Ago	179,2	-11,7	21,3	123,3	-12,4	12,3	125,3	-0,7	16,7	129,1	0,8	129,1	0,8
	Sep	168,0	-6,3	34,6	112,3	-8,9	23,3	130,5	4,1	21,1	130,2	0,9	130,2	0,9
	Oct	210,3	25,2	38,0	138,5	23,3	26,5	131,7	0,9	20,2	131,6	1,1	131,6	1,1
	Nov	187,5	-10,8	24,5	122,7	-11,4	13,0	134,9	2,5	19,2	133,2	1,2	133,2	1,2
	Dic	294,2	56,9	30,3	190,4	55,2	17,6	138,7	2,8	21,0	134,9	1,3	134,9	1,3
2005	Ene	182,4	-38,0	34,7	119,2	-37,4	19,4	139,2	0,4	18,5	136,6	1,3	136,6	1,3
	Feb	156,0	-14,4	19,0	103,0	-13,6	5,3	135,9	-2,4	14,8	138,3	1,2	138,3	1,2
	Mar	201,5	29,1	31,6	127,2	23,5	17,6	139,8	2,8	18,3	139,8	1,1	139,8	1,1
	Abr	221,8	10,1	28,2	136,7	7,5	13,8	139,9	0,1	10,1	141,4	1,1	141,4	1,1
	May	220,3	-0,7	20,3	135,0	-1,2	7,8	142,8	2,1	11,2	143,1	1,2	143,1	1,2
	Jun	235,5	6,9	23,7	144,0	6,7	11,1	144,1	0,9	12,0	145,1	1,4	145,1	1,4
	Jul	273,7	16,2	34,9	171,1	18,8	21,6	149,2	3,6	18,2	147,3	1,5	147,3	1,5
	Ago	227,5	-16,9	26,9	142,1	-16,9	15,2	147,2	-1,4	17,4	149,5	1,5	149,5	1,5
	Sep	215,9	-5,1	28,5	130,9	-7,9	16,6	152,6	3,7	16,9	151,8	1,5	151,8	1,5
	Oct	269,0	24,6	27,9	159,1	21,5	14,9	152,1	-0,3	15,5	154,0	1,4	154,0	1,4
	Nov	286,0	-4,8	36,5	149,5	-6,0	21,8	161,4	6,2	19,6	155,7	1,2	155,7	1,2
	Dic	370,5	44,7	25,9	215,7	44,7	13,3	155,8	-3,5	12,3	157,1	0,9	157,1	0,9
2006	Ene	225,5	-39,1	23,6	133,4	-38,2	11,9	159,8	2,6	14,8	158,0	0,6	158,0	0,6
	Feb	202,0	-10,4	29,5	120,4	-9,7	16,9	159,0	-0,5	17,0	159,0	0,4	159,0	0,4
	Mar	253,4	25,5	25,8	144,7	20,2	13,8	157,6	-0,9	12,8	159,0	0,2	159,0	0,2
	Abr	288,3	13,7	30,0	158,5	9,5	15,9	158,0	0,3	13,0	159,3	0,2	159,3	0,2
	May	289,1	0,3	31,2	156,1	-1,5	15,6	162,7	2,9	13,9	159,7	0,2	159,7	0,2
	Jun	286,1	-1,0	21,5	154,9	-0,8	7,6	157,0	-3,5	9,0	160,1	0,3	160,1	0,3
	Jul	320,4	12,0	17,1	176,7	14,1	3,3	155,6	-0,9	4,3	160,9	0,5	160,9	0,5
	Ago	294,4	-8,1	29,4	162,3	-8,1	14,2	168,6	8,3	14,5	161,9	0,6	161,9	0,6
	Sep	273,6	-7,1	26,8	145,3	-10,5	11,0	163,6	-3,0	7,2	163,2	0,8	163,2	0,8
	Oct	324,1	18,4	20,5	170,1	17,1	6,9	167,5	2,4	10,2	164,9	1,1	164,9	1,1
	Nov	295,7	-8,8	15,5	154,0	-9,5	3,0	166,1	-0,8	2,9	167,2	1,4	167,2	1,4
	Dic	473,7	60,2	27,9	246,1	59,8	14,1	166,8	0,4	7,1	170,1	1,7	170,1	1,7
2007	Ene	279,1	-41,1	23,8	147,3	-40,1	10,4	173,3	3,9	8,4	173,4	2,0	173,4	2,0
	Feb	253,2	-9,3	25,4	134,2	-8,9	11,5	177,3	2,3	11,5	177,2	2,2	177,2	2,2
	Mar	329,3	30,0	29,9	169,1	26,0	16,9	181,7	2,5	15,2	181,2	2,2	181,2	2,2
	Abr	360,5	9,5	25,1	181,2	7,2	14,3	185,8	2,3	17,6	185,2	2,2	185,2	2,2
	May	356,5	-1,1	23,3	178,1	-1,7	14,1	185,4	-0,2	14,0	189,1	2,1	189,1	2,1
	Jun	392,6	10,1	37,2	195,7	9,9	26,3	192,9	4,1	24,8	192,8	2,0	192,8	2,0
	Jul	418,6	6,6	30,6	213,2	8,9	20,7	194,3	0,7	24,8	196,3	1,8	196,3	1,8
	Ago	378,0	-9,7	28,4	195,3	-8,4	20,3	200,5	3,2	18,9	199,3	1,5	199,3	1,5
	Sep	361,6	-4,3	32,2	185,4	-5,1	27,6	203,3	1,4	24,3	201,8	1,3	201,8	1,3
	Oct*	402,3	11,2	24,1	205,2	10,7	20,6	205,1	0,9	22,4	203,6	0,9	203,6	0,9

Gráfico 4. Precios, variación porcentual respecto a igual período del año anterior

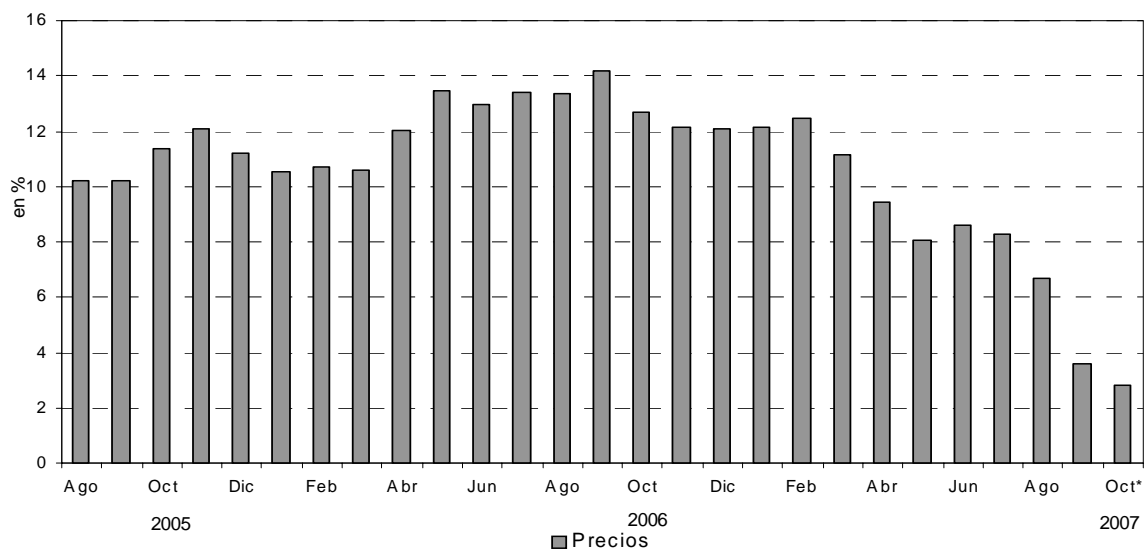
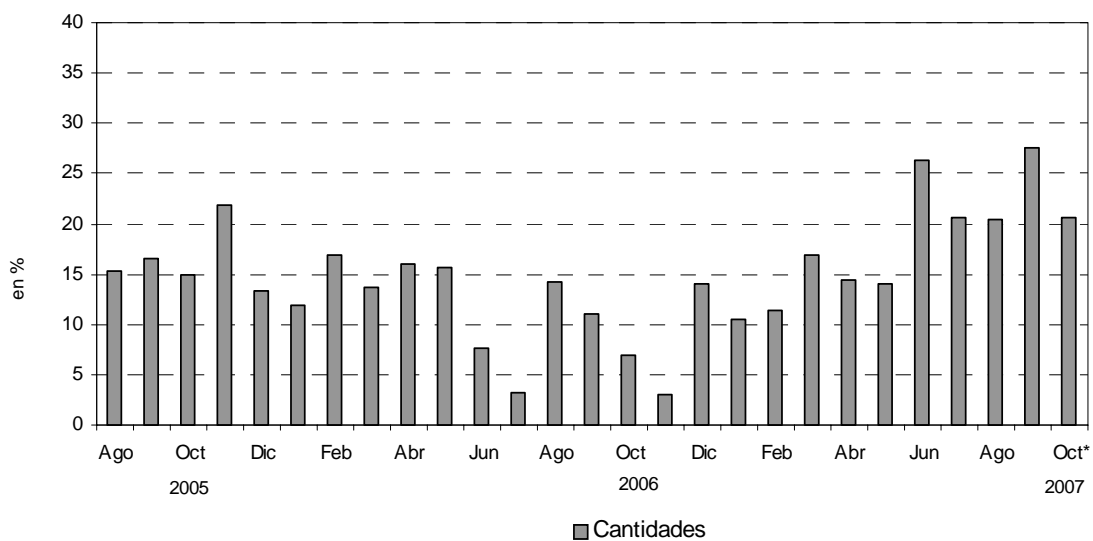


Gráfico 5. Cantidades, variación porcentual respecto a igual período del año anterior



En el mes de septiembre de 2007, la Encuesta de Centros de Compras (Shopping Centers) relevó 31 centros de compras. De ellos, 16 se encuentran ubicados en la Ciudad de Buenos Aires y los 15 restantes en los 24 partidos de la provincia de Buenos Aires.

En la Ciudad de Buenos Aires, 11 de los 16 centros de

compras tienen menos de 100 locales y los 5 restantes más de 100 locales.

En los 24 partidos de la provincia de Buenos Aires, 10 de los 15 centros de compras tienen menos de 100 locales y los 5 restantes más de 100 locales.

Cuadro 9. Cantidad de Centros de Compras por jurisdicción y tamaño

Período	Total	Cantidad de locales		Ciudad de Buenos Aires			24 partidos de la provincia de Buenos Aires		
		Más de 100	Hasta 100	Total	Más de 100 locales	Hasta 100 locales	Total	Más de 100 locales	Hasta 100 locales
número									
2006									
Septiembre	29	10	19	14	5	9	15	5	10
2007									
Agosto	31	10	21	16	5	11	15	5	10
Septiembre	31	10	21	16	5	11	15	5	10

En estos Centros de compras, en el mes de septiembre de 2007 se encuentran ubicados 2.492 locales, de los cuales el 91,5% están en actividad e informan ventas, mientras que el 2,5% corresponde al rubro Otros (estudios jurídicos, consultorios médicos, etc.) y el 6,1% permanece inactivo ya sea porque están disponibles para alquilar ó porque los están reformando.

Una situación similar se observa al analizar el área bruta locativa. En efecto, de un total de 460,0 miles de m², están en condición de activos con volumen de ventas disponibles el 91,9%, el 2,7% restante corresponde al rubro Otros, en tanto que el 5,5% está inactivo especialmente por reformas ó en alquiler.

Cuadro 10. Condición de actividad de los locales y de su correspondiente área bruta locativa

Período	Todos los locales	Locales activos			Locales inactivos			
		Total	Con volumen de ventas disponibles	Otros	Total	Disponible para alquilar	En reforma	Otros motivos
número								
Locales								
2006 Septiembre	2.442	2.277	2.224	53	165	145	12	8
2007 Agosto	2.472	2.317	2.264	53	155	138	15	2
Septiembre	2.492	2.341	2.279	62	151	142	8	1
Area Bruta Locativa								
2006 Septiembre	442.729	419.128	406.885	12.243	23.601	19.355	1.170	3.076
2007 Agosto	456.252	432.295	419.475	12.820	23.957	22.807	1.030	120
Septiembre	459.955	434.776	422.535	12.241	25.179	23.841	1.038	300

Teniendo en cuenta que el grueso de la ocupación que generan los Centros de Compras corresponde a los locales comerciales y actividades tercerizadas, se realizó en julio de 2007 un relevamiento de la cantidad de personas ocupadas. Los resultados obtenidos pueden observarse en el cua-

dro que se presenta a continuación.

La ocupación global de los centros de compras se distribuye en locales comerciales (85,9%), administrativos (3,4%), tareas de vigilancia (4,6%), tareas de limpieza (5,2%) y otras tareas (0,9%).

Cuadro 11. Cantidad de ocupados en los Centros de Compras -Julio de 2007

Jurisdicción	Total	Administrativos	Locales Comerciales	Vigilancia	Limpieza	Otros
número de personas						
Total	20.436	700	17.556	939	1.054	187
Ciudad de Buenos Aires	9.437	433	7.776	454	630	144
24 partidos de la prov. de Buenos Aires	10.999	267	9.780	485	424	43

En términos de cantidad de locales, el rubro que tiene la mayor participación corresponde a Indumentaria (50,1%), Patio de comidas (15,4%), Otros (10,1%) y Amoblamientos (7,2%), mientras que el resto no supera el 5%.

En la Ciudad de Buenos Aires, los rubros que tienen mayor participación son Indumentaria (52,7%), Patio de comidas (14,6%), Otros (8,7%) y Amoblamientos (8,0%); el resto no supera el 5%.

En los 24 partidos de la provincia de Buenos Aires, los rubros que tienen mayor participación son Indumentaria (47,4%), Patio de comidas (16,2%), Otros (11,5%), Amoblamientos (6,4%) y Ropa deportiva (5,5%); el resto no supera el 5%.

La cantidad de locales activos en septiembre de 2007 se incrementó con respecto a septiembre de 2006 en un 2,5%.

Cuadro 12. Cantidad de locales activos por rubro según jurisdicción

Grupos de artículos	Cantidad de locales activos		
	2006	2007	
	Septiembre	Agosto	Septiembre
Total del Gran Bs.As.	2.224	2.264	2.279
Indumentaria calzado y marroquinería	1.102	1.105	1.142
Ropa y accesorios deportivos	100	102	104
Amoblamientos, decoración y textiles para el hogar	162	172	164
Patio de comidas, alimentos y kioscos	352	359	351
Electrónicos, CD, electrodomésticos y computación	67	74	74
Juguetería	34	35	38
Librería y Papelería	40	40	39
Diversión y esparcimiento	66	63	61
Perfumería y Farmacia	75	75	76
Otros	226	239	230
Ciudad de Buenos Aires	1.128	1.142	1.168
Indumentaria calzado y marroquinería	599	592	615
Ropa y accesorios deportivos	40	39	43
Amoblamientos, decoración y textiles para el hogar	84	94	93
Patio de comidas, alimentos y kioscos	165	174	171
Electrónicos, CD, electrodomésticos y computación	28	32	31
Juguetería	17	17	19
Librería y Papelería	21	20	21
Diversión y esparcimiento	28	25	22
Perfumería y Farmacia	50	48	51
Otros	96	101	102
24 partidos de la prov. de Bs.As.	1.096	1.122	1.111
Indumentaria calzado y marroquinería	503	513	527
Ropa y accesorios deportivos	60	63	61
Amoblamientos, decoración y textiles para el hogar	78	78	71
Patio de comidas, alimentos y kioscos	187	185	180
Electrónicos, CD, electrodomésticos y computación	39	42	43
Juguetería	17	18	19
Librería y Papelería	19	20	18
Diversión y esparcimiento	38	38	39
Perfumería y Farmacia	25	27	25
Otros	130	138	128

Teniendo en cuenta la composición por rubro del área bruta locativa total, se observa que la mayor participación corresponde al rubro Diversión (28,8%), seguido por Indumentaria (27,8%), Patio de comidas (12,5%), Amoblamientos (8,3%), Electrónicos (5,9%), Otros (5,7%) y Ropa deportiva (5,6%), mientras que el resto no supera el 5%.

En la Ciudad de Buenos Aires, los rubros que tienen mayor participación son Indumentaria (34,3%), Diversión (20,8%), Patio de comidas (12,9%), Amoblamientos (7,2%), Otros (6,7%), Electrónicos

(5,7%) y Ropa deportiva (5,5%) mientras que el resto no supera el 5%.

En los 24 partidos de la provincia de Buenos Aires, los rubros que tienen mayor participación son Diversión(34,1%), Indumentaria(23,6%), Patio de comidas (12,2%), Amoblamientos (9,0%), Electrónicos (6,0%) y Ropa deportiva (5,7%) y Otros (5,1%), en tanto que el resto no supera el 5%.

El área bruta locativa de septiembre de 2007 con respecto a septiembre 2006 se incrementó en un 3,8%.

Cuadro 13. Area bruta locativa de los locales activos, por rubro, según jurisdicción

Grupos de artículos	Metros cuadrados		
	2006		2007
	Septiembre	Agosto	Septiembre
Total del Gran Bs.As.	406.885	419.475	422.535
Indumentaria calzado y marroquinería	111.104	113.565	117.550
Ropa y accesorios deportivos	21.815	22.278	23.826
Amoblamientos, decoración y textiles para el hogar	39.681	39.427	35.059
Patio de comidas, alimentos y kioscos	48.190	49.430	52.828
Electrónicos, CD, electrodomésticos y computación	24.386	25.536	24.942
Juguetería	6.437	6.758	6.966
Librería y Papelería	6.957	7.024	7.025
Diversión y esparcimiento	118.362	122.742	121.844
Perfumería y Farmacia	7.960	7.758	8.229
Otros	21.993	24.957	24.266
Ciudad de Buenos Aires	157.294	164.127	166.230
Indumentaria calzado y marroquinería	53.575	55.047	57.009
Ropa y accesorios deportivos	7.835	7.791	9.101
Amoblamientos, decoración y textiles para el hogar	12.477	12.429	11.939
Patio de comidas, alimentos y kioscos	20.591	21.717	21.458
Electrónicos, CD, electrodomésticos y computación	8.411	9.312	9.527
Juguetería	1.833	2.076	2.096
Librería y Papelería	4.215	4.125	4.230
Diversión y esparcimiento	33.118	36.192	34.568
Perfumería y Farmacia	4.705	4.500	5.132
Otros	10.534	10.938	11.170
24 partidos de la prov. de Bs.As.	249.591	255.348	256.305
Indumentaria calzado y marroquinería	57.529	58.518	60.541
Ropa y accesorios deportivos	13.980	14.487	14.725
Amoblamientos, decoración y textiles para el hogar	27.204	26.998	23.120
Patio de comidas, alimentos y kioscos	27.599	27.713	31.370
Electrónicos, CD, electrodomésticos y computación	15.975	16.224	15.415
Juguetería	4.604	4.682	4.870
Librería y Papelería	2.742	2.899	2.795
Diversión y esparcimiento	85.244	86.550	87.276
Perfumería y Farmacia	3.255	3.258	3.097
Otros	11.459	14.019	13.096

Cuadro 14. Ventas promedio por local activo¹ a precios corrientes, por rubro, según jurisdicción

Período	Total	Indumentaria calzado y marroquinería	Ropa y accesorios deportivos	Amobliamientos, decoración y textiles para el hogar	Patio de comidas, alimentos y kioscos	Electrónicos, CD, electrodomésticos y computación	Juguetería	Librería y papelería	Diversión y esparcimiento	Perfumería y farmacia	Otros
Total del Gran Buenos Aires											
2006 Septiembre	165,8	156,5	281,6	125,2	103,6	930,1	117,7	138,5	151,8	147,1	81,6
2007 Agosto	225,0	191,2	378,0	160,5	152,4	1331,5	308,5	196,3	350,8	196,0	97,3
Septiembre	213,9	193,5	374,3	154,1	138,6	1240,9	126,3	165,5	192,7	199,8	102,4
Ciudad de Buenos Aires											
2006 Septiembre	167,1	175,2	292,8	135,2	103,8	671,4	108,6	162,6	114,1	149,4	80,3
2007 Agosto	214,9	206,6	386,4	163,8	152,1	966,0	287,8	228,0	255,6	208,4	92,8
Septiembre	208,4	211,6	358,3	148,8	144,6	954,6	120,4	184,4	171,2	203,4	92,6
24 partidos de la provincia de Buenos Aires											
2006 Septiembre	164,4	134,3	274,2	114,4	98,2	1115,9	126,8	111,9	179,6	142,5	82,6
2007 Agosto	235,3	173,4	372,7	156,5	152,7	1609,9	328,1	164,5	413,4	173,8	100,6
Septiembre	219,6	172,4	385,6	161,1	132,8	1447,2	132,2	143,3	204,7	192,5	110,1

¹Comprende los locales activos con volumen de ventas disponible.

Cuadro 15. Ventas promedio por m² a precios corrientes, por rubro, según jurisdicción

Período	Total	Indumentaria calzado y marroquinería	Ropa y accesorios deportivos	Amobliamientos, decoración y textiles para el hogar	Patio de comidas, alimentos y kioscos	Electrónicos, CD, electrodomésticos y computación	Juguetería	Librería y papelería	Diversión y esparcimiento	Perfumería y farmacia	Otros
Total del Gran Buenos Aires											
2006 Septiembre	906	1.552	1.291	511	757	2.556	622	796	85	1.386	839
2007 Agosto	1.214	1.860	1.730	700	1.107	3.858	1.598	1.118	180	1.894	932
Septiembre	1.153	1.880	1.634	721	921	3.682	689	919	96	1.846	970
Ciudad de Buenos Aires											
2006 Septiembre	1.159	1.959	1.495	910	880	2.235	1.008	810	96	1.587	731
2007 Agosto	1.495	2.222	1.934	1.239	1.219	3.319	2.357	1.105	177	2.223	857
Septiembre	1.464	2.282	1.693	1.159	1.153	3.106	1.091	916	109	2.022	846
24 partidos de la provincia de Buenos Aires											
2006 Septiembre	722	1.174	1.177	328	666	2.724	468	775	80	1.095	937
2007 Agosto	1.034	1.520	1.621	452	1.020	4.168	1.261	1.135	181	1.440	980
Septiembre	952	1.501	1.598	486	762	4.037	516	923	91	1.554	1.076

¹Comprende el área bruta locativa correspondiente a los locales con volumen de ventas disponible.

Cuadro 16. Cantidad de salas cinematográficas, cantidad de espectadores y cantidad de espectadores por sala, por jurisdicción

Período	Cantidad de salas cinematográficas	Cantidad de espectadores	Cantidad promedio de espectadores por sala
Total del Gran Buenos Aires		número	
2006 Septiembre	148	582.786	3.938
2007 Agosto	155	1.422.058	9.175
Septiembre	155	634.426	4.093
Ciudad de Buenos Aires			
2006 Septiembre	35	203.254	5.807
2007 Agosto	42	464.591	11.062
Septiembre	42	244.161	5.813
24 partidos de la provincia de Buenos Aires			
2006 Septiembre	113	379.532	3.359
2007 Agosto	113	957.467	8.473
Septiembre	113	390.265	3.454

La concurrencia a las 155 salas cinematográficas en el mes de septiembre de 2007 fue de 634.426 espectadores, en tanto que el promedio por sala fue de 4.093 personas.

En la Ciudad de Buenos Aires, la cantidad de salas asciende a 42 y los espectadores alcanzaron a 244.161 con una cantidad promedio de 5.813 personas por sala. En los 24 partidos de la provincia de Buenos Aires, la cantidad de salas asciende a 113, los espectadores fueron 390.265 y el promedio de personas por sala fue de 3.454.

Cuadro 17. Cantidad de personal ocupado de las administraciones de los Centros de Compras¹.

Período	Total del Gran Buenos Aires	Ciudad de Buenos Aires	24 partidos de la provincia de Buenos Aires
Total del Gran Buenos Aires		número	
2006 Septiembre	1.264	723	541
2007 Agosto	1.167	703	464
Septiembre	1.106	631	475

El personal ocupado total en el mes de septiembre de 2007 alcanzó a 1.106 personas. Si se compara con septiembre de 2006, la ocupación disminuyó un 12,5%.

¹El personal ocupado que se presenta en este cuadro, se refiere exclusivamente al personal que depende de las administraciones de los Centros de Compras.

Cuadro 18. Ingresos de las administraciones de los Centros de Compras, por jurisdicción

Período	Total del Gran Buenos Aires	Ciudad de Buenos Aires	24 partidos de la provincia de Buenos Aires
Total del Gran Buenos Aires		en miles de \$	
2006 Septiembre	41.652	24.239	17.413
2007 Agosto	47.298	29.062	18.236
Septiembre	51.805	30.007	21.798

Los ingresos obtenidos por la administración de los Centros de Compras alcanzaron a \$51,8 millones, correspondiendo \$30,0 millones de pesos a la Ciudad de Buenos Aires y \$21,8 millones a los 24 partidos de la provincia de Buenos Aires.

Si se los compara con septiembre de 2006, se observa una variación positiva de un 24,4%.

SINTESIS METODOLOGICA

Características del ajuste estacional:

Como es habitual anualmente, se revisaron las opciones para la modelización. Una nueva política de tratamiento de series, prevé en adelante, una posible revisión de características del ajuste cada 6 meses.

- Modelo ajustado: ARIMA log (0 1 1)(0 1 1)₁₂
- Ajuste de efecto por días de actividad (efecto trading days que considera el día de la semana en que cae el 1 de mayo (a partir de 1999) , el 25 de diciembre y el 1 de enero)
- Ajuste de efecto pascuas con 1 día de impacto gradual
- Ajuste de variación por outliers

Estimación de la Tendencia – Ciclo:

La tendencia ciclo se estima utilizando la metodología recomendada por la Dra. Estela Dagum. Esta consiste esencialmente en un suavizado especial de la serie desestacionalizada obtenida mediante un post procesamiento utilizando opciones específicas. Dichas opciones son:

- v Extensión de la serie desestacionalizada modificada por valores extremos con el modelo Arima log (011) (001)₁₂ .
- v Henderson de 13 términos para estimar la tendencia usando límites más estrictos para la identificación y reemplazo de los valores extremos.