



Buenos Aires, 25 de noviembre de 2008

Encuesta de Centros de Compras

Octubre 2008

En el mes de octubre de 2008, la Encuesta de Centros de Compras (Shopping Centers) relevó 32 centros de compras. De ellos, 17 se encuentran ubicados en la Ciudad de Buenos Aires y los 15 restantes, en el conurbano bonaerense.

Ventas a precios constantes desestacionalizadas:

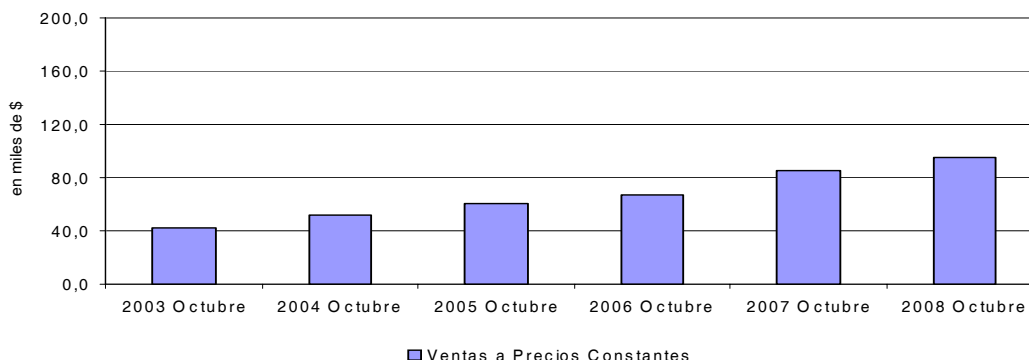
En el mes de octubre de 2008, las ventas desestacionalizadas a precios constantes se incrementaron 8,5% en relación a igual mes del año 2007. En tanto que la variación con respecto a septiembre de 2008 disminuyó 6,9%.

La tendencia ciclo de la serie presentó una variación negativa de 0,4%.

Cuadro 1. Ventas a precios constantes

Período	Variación porcentual		
	Período anterior		Igual período año anterior
	Desestacionalizada	Tendencia ciclo	Desestacionalizada
2007 Oct	3,9	1,8	24,6
2008 Sep	5,3	-0,2	21,1
Oct*	-6,9	-0,4	8,5

Gráfico 1. Evolución mensual de las series de ventas a precios constantes



Ventas a precios corrientes con estacionalidad:

Las ventas a precios corrientes en octubre de 2008 alcanzaron 628,2 millones de pesos, lo que significa un incremento de 15% en relación a igual mes del año anterior. Mientras que la variación con respecto a septiembre de 2008 aumentó 9,7%.

La variación interanual de las ventas en los primeros diez meses de 2008 mostró un incremento de 24,2% respecto a igual período del año anterior.

Cuadro 2. Evolución de las ventas a precios corrientes, variaciones porcentuales

Período	Ventas a precios corrientes	Período anterior	Variación porcentual	
			Igual período anterior	Del acumulado hasta cada mes del año respecto a igual período año anterior
2006	4.752,2	24,6	///	///
2007	6.089,5	28,1	///	///
2007 Oct	546,2	12,1	25,1	28,2
2008 Sep	572,5	-11,7	17,5	25,4
Oct*	628,2	9,7	15,0	24,2

Serie de ventas a precios corrientes sin desestacionalizar
Análisis de los resultados de septiembre de 2008

En el mes de septiembre de 2008, las ventas totales de los 32 centros de compras ubicados en Ciudad de Buenos Aires y en 24 partidos de la provincia de Buenos Aires sumaron \$ 572,5 millones. Esto representa un incremento de 17,5% respecto al mismo mes del año anterior. La variación interanual de las ventas de los primeros nueve meses de 2008 registró un aumento de 25,4% respecto a igual período del año anterior.

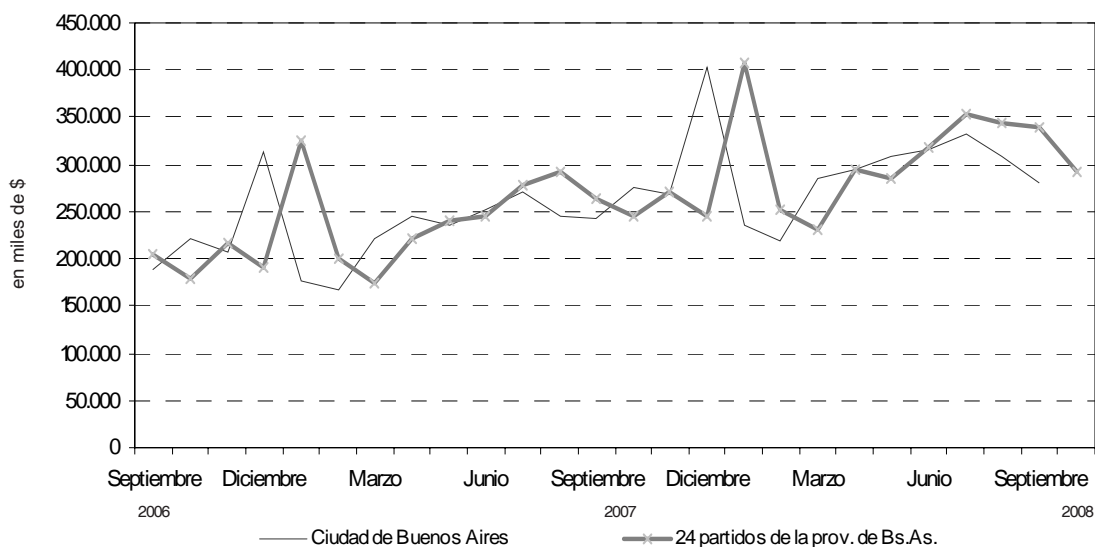
En Ciudad de Buenos Aires, las ventas de los primeros nueve meses de 2008 se incrementaron 25,2% respecto a igual período del año 2007.

En 24 partidos de la provincia de Buenos Aires, las ventas de los primeros nueve meses de 2008 aumentaron 25,5% respecto a igual período de 2007.

Cuadro 3. Evolución de las ventas a precios corrientes, por jurisdicción, variaciones porcentuales

Jurisdicción	Ventas a precios corrientes en miles de pesos			Variación porcentual		
	2007		2008	Período anterior	Igual período año anterior	Del acumulado desde enero hasta cada mes del año respecto a igual período año anterior
	Septiembre	Agosto	Septiembre			
Total del Gran Bs.As.	487.374	648.392	572.494	-11,7	17,5	25,4
Ciudad de Buenos Aires	243.428	308.050	280.676	-8,9	15,3	25,2
24 partidos de la prov. de Bs.As.	243.946	340.342	291.818	-14,3	19,6	25,5

Gráfico 2. Evolución mensual de las ventas totales a precios corrientes por jurisdicción



Nota: Por razones operativas no se incluye la actividad de los « stands » y góndolas.

No se consideran las ventas de los supermercados ubicados en los Centros de Compras por cuanto su actividad se releva en la Encuesta de Supermercados del INDEC.

Los totales por suma pueden no coincidir por los redondeos en las cifras parciales.

Los locales activos con volumen de ventas disponible son aquellos que proporcionan a la administración central del Centro de Compras, o en su defecto al INDEC directamente, la información referida al monto total de las ventas correspondientes al mes de referencia.

El área bruta locativa comprende el total del área diseñada para ocupación del locatario.

Si se comparan las ventas totales a precios corrientes de septiembre de 2008 con las del mismo mes del año anterior, se observa que todos los rubros registran aumentos, siendo los más significativos Diversión (64,9%) y, en segundo lugar, Otros (37,2%).

Considerando los nueve primeros meses de 2008 respecto a igual período de 2007, todos los rubros registran variaciones positivas.

En Ciudad de Buenos Aires, los rubros que registran las variaciones más altas respecto a igual período del año anterior son Diversión (76,8%) y Patio de comidas(37,2%).

En 24 partidos de la provincia de Buenos Aires, la mayor variación respecto de septiembre de 2007 corresponde a Otros (62%).

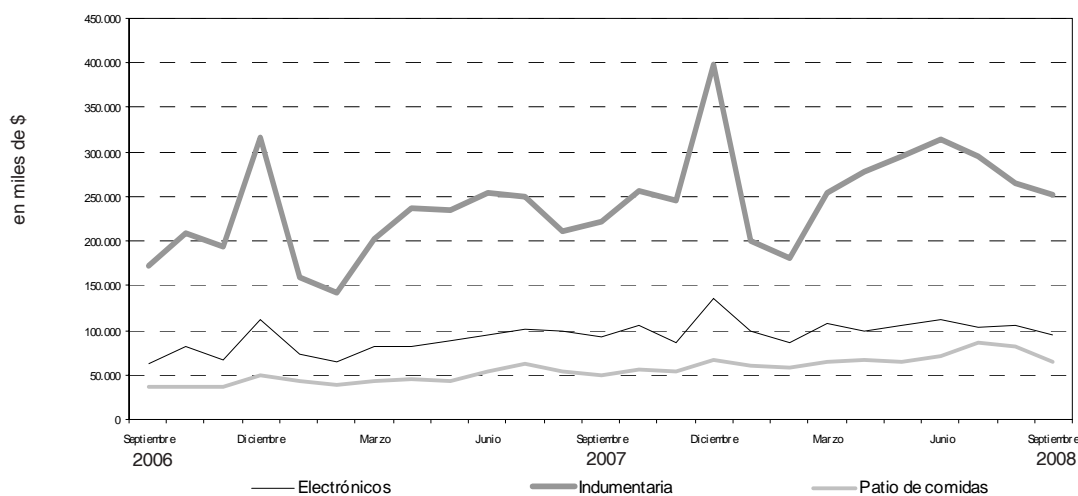
Cuadro 4. Evolución de las ventas a precios corrientes, por rubros, según jurisdicción. Variaciones porcentuales

Grupos de artículos	Ventas a precios corrientes en miles de pesos			Variación porcentual		
	2007		2008	Período anterior	Igual período año anterior	Del acumulado desde enero hasta cada mes del año respecto a igual período año anterior
	Septiembre	Agosto	Septiembre			
Total del Gran Bs.As.	487.374	648.392	572.494	-11,7	17,5	25,4
Indumentaria calzado y marroquinería	220.975	265.891	251.064	-5,6	13,6	22,0
Ropa y accesorios deportivos	38.930	51.341	47.059	-8,3	20,9	28,3
Amoblamientos, decoración y textiles para el hogar	25.275	31.728	31.392	-1,1	24,2	25,9
Patio de comidas, alimentos y kioscos	48.637	82.726	65.014	-21,4	33,7	43,0
Electrónicos, CD, electrodomésticos y computación	91.824	105.509	94.093	-10,8	2,5	17,7
Juguetería	4.799	13.163	5.284	-59,9	10,1	20,5
Librería y papelería	6.453	9.220	7.817	-15,2	21,1	17,6
Diversión y esparcimiento	11.752	34.240	19.380	-43,4	64,9	33,0
Perfumería y Farmacia	15.188	18.645	19.086	2,4	25,7	26,8
Otros	23.541	35.929	32.305	-10,1	37,2	41,8
Ciudad de Buenos Aires	243.428	308.050	280.676	-8,9	15,3	25,2
Indumentaria calzado y marroquinería	130.106	155.196	148.323	-4,4	14,0	23,9
Ropa y accesorios deportivos	15.406	20.651	19.501	-5,6	26,6	31,7
Amoblamientos, decoración y textiles para el hogar	13.836	15.590	15.050	-3,5	8,8	11,6
Patio de comidas, alimentos y kioscos	24.734	40.526	33.945	-16,2	37,2	48,4
Electrónicos, CD, electrodomésticos y computación	29.594	30.947	27.920	-9,8	-5,7	13,9
Juguetería	2.287	5.745	2.529	-56,0	10,6	16,1
Librería y papelería	3.873	5.321	4.524	-15,0	16,8	16,6
Diversión y esparcimiento	3.767	11.371	6.661	-41,4	76,8	52,3
Perfumería y Farmacia	10.375	12.931	12.739	-1,5	22,8	28,4
Otros	9.450	9.772	9.484	-2,9	0,4	12,1
24 partidos de la prov. de Bs.As.	243.946	340.342	291.818	-14,3	19,6	25,5
Indumentaria calzado y marroquinería	90.869	110.695	102.741	-7,2	13,1	19,4
Ropa y accesorios deportivos	23.524	30.690	27.558	-10,2	17,1	26,3
Amoblamientos, decoración y textiles para el hogar	11.439	16.138	16.342	1,3	42,9	41,3
Patio de comidas, alimentos y kioscos	23.903	42.200	31.069	-26,4	30,0	37,8
Electrónicos, CD, electrodomésticos y computación	62.230	74.562	66.173	-11,3	6,3	19,5
Juguetería	2.512	7.418	2.755	-62,9	9,7	24,2
Librería y papelería	2.580	3.899	3.293	-15,5	27,6	19,1
Diversión y esparcimiento	7.985	22.869	12.719	-44,4	59,3	24,4
Perfumería y Farmacia	4.813	5.714	6.347	11,1	31,9	23,4
Otros	14.091	26.157	22.821	-12,8	62,0	61,3

Cuadro 5. Composición porcentual de las ventas a precios corrientes por rubro, según jurisdicción

Grupos de artículos	Composición porcentual de las ventas		
	2007	2008	
	Septiembre	Agosto	Septiembre
Total del Gran Bs.As.	100,0	100,0	100,0
Indumentaria calzado y marroquinería	45,3	41,0	43,9
Ropa y accesorios deportivos	8,0	7,9	8,2
Amoblamientos, decoración y textiles para el hogar	5,2	4,9	5,5
Patio de comidas, alimentos y kioscos	10,0	12,8	11,4
Electrónicos, CD, electrodomésticos y computación	18,8	16,3	16,4
Juguetería	1,0	2,0	0,9
Librería y papelería	1,3	1,4	1,4
Diversión y esparcimiento	2,4	5,3	3,4
Perfumería y farmacia	3,1	2,9	3,3
Otros	4,8	5,5	5,6
Ciudad de Buenos Aires	100,0	100,0	100,0
Indumentaria calzado y marroquinería	53,4	50,4	52,8
Ropa y accesorios deportivos	6,3	6,7	6,9
Amoblamientos, decoración y textiles para el hogar	5,7	5,1	5,4
Patio de comidas, alimentos y kioscos	10,2	13,2	12,1
Electrónicos, CD, electrodomésticos y computación	12,2	10,0	9,9
Juguetería	0,9	1,9	0,9
Librería y papelería	1,6	1,7	1,6
Diversión y esparcimiento	1,5	3,7	2,4
Perfumería y farmacia	4,3	4,2	4,5
Otros	3,9	3,2	3,4
24 partidos de la prov. de Bs.As.	100,0	100,0	100,0
Indumentaria calzado y marroquinería	37,2	32,5	35,2
Ropa y accesorios deportivos	9,6	9,0	9,4
Amoblamientos, decoración y textiles para el hogar	4,7	4,7	5,6
Patio de comidas, alimentos y kioscos	9,8	12,4	10,6
Electrónicos, CD, electrodomésticos y computación	25,5	21,9	22,7
Juguetería	1,0	2,2	0,9
Librería y papelería	1,1	1,1	1,1
Diversión y esparcimiento	3,3	6,7	4,4
Perfumería y farmacia	2,0	1,7	2,2
Otros	5,8	7,7	7,8

Gráfico 3. Evolución de las ventas a precios corrientes de los principales rubros



Cuadro 6. Evolución de los índices de precios implícitos de la Encuesta de Centros de compras, índice base abril 2008=100

	2005	2006	2007	2008
	82,7	92,2	99,0	
Enero	77,3	85,4	95,6	100,0
Febrero	76,4	84,7	95,1	99,2
Marzo	80,1	88,5	98,3	99,5
Abril	82,2	92,0	100,6	100,0
Mayo	82,7	93,8	101,3	100,4
Junio	88,8	93,4	101,5	101,7
Julio	80,9	91,6	99,2	102,3
Agosto	81,0	91,6	97,7	101,8
Septiembre	83,3	95,0	98,6	102,3
Octubre	85,5	96,3	98,8	103,3*
Noviembre	86,7	97,0	100,6	
Diciembre	87,0	97,4	101,1	

Cuadro 7. Variaciones interanuales de los índices de precios implícitos de la Encuesta de Centros de compras

	2005	2006	2007	2008
		%		
	12,3	11,6	7,4	
Enero	13,0	10,5	11,9	4,6
Febrero	13,0	10,9	12,3	4,3
Marzo	12,1	10,5	11,1	1,2
Abril	12,8	11,9	9,3	-0,6
Mayo	11,6	13,4	8,0	-0,9
Junio	19,6	5,2	8,7	0,2
Julio	11,0	13,2	8,3	3,1
Agosto	10,2	13,1	6,7	4,2
Septiembre	10,3	14,0	3,8	3,8
Octubre	11,4	12,6	2,6	4,6*
Noviembre	12,1	11,9	3,7	
Diciembre	11,1	12,0	3,8	

La variación del Índice de Precios Implícitos de la Encuesta de Centros de Compras surge de ponderar la variación de los precios relevados en el Índice de Precios al Consumidor por el peso de los diferentes productos que integran los distintos rubros relevados en el período base.

Cuadro 8. Ventas de Centros de Compras. Series a precios corrientes, a precios constantes, desestacionalizada a precios constantes y tendencia y sus variaciones, índices base abril 2008=100

Período	Precios Corrientes				Precios Constantes				Desestacionalizada Precios Constantes				Tendencia Ciclo		
	Serie	Variaciones porcentuales		Serie	Serie	Variaciones porcentuales		Serie	Serie	Variaciones porcentuales		Serie	Serie	Variaciones porcentuales	
		Mensual	Interanual			Mensual	Interanual			Mensual	Interanual			Mensual	Interanual
2005	62,5	24,6	27,9	73,1	21,2	14,8	70,0	70,0	0,3	17,0	70,8	70,8	1,4	1,4	
Nov	59,5	-4,8	36,5	68,6	-6,2	21,6	73,5	73,5	5,1	18,7	71,6	71,6	1,1	1,1	
Dic	86,1	44,7	25,9	99,0	44,3	13,4	72,4	72,4	-1,5	13,6	72,1	72,1	0,8	0,8	
2006	52,4	-39,2	23,6	61,4	-38,0	11,8	73,6	73,6	1,6	15,1	72,4	72,4	0,4	0,4	
Ene	47,0	-10,4	29,5	55,4	-9,8	16,6	73,3	73,3	-0,5	17,4	72,5	72,5	0,1	0,1	
Feb	58,9	25,5	25,8	66,5	20,0	13,7	72,0	72,0	-1,7	17,2	72,5	72,5	0,0	0,0	
Mar	67,0	13,7	30,0	72,8	9,5	16,1	71,1	71,1	-1,3	8,3	72,5	72,5	0,0	0,0	
Abr	67,2	0,3	31,2	71,7	-1,5	15,8	73,8	73,8	3,9	12,8	72,5	72,5	0,1	0,1	
May	66,5	-1,0	21,5	71,2	-0,7	7,6	71,6	71,6	-3,1	7,5	72,7	72,7	0,3	0,3	
Jun	74,5	12,0	17,1	81,3	14,2	3,4	72,1	72,1	0,7	6,0	73,1	73,1	0,5	0,5	
Jul	68,4	-8,1	29,4	74,7	-8,1	14,4	77,9	77,9	8,0	14,4	73,7	73,7	0,8	0,8	
Ago	63,6	-7,1	26,8	67,0	-10,3	11,1	74,5	74,5	-4,3	6,9	74,5	74,5	1,1	1,1	
Sep	75,3	18,4	20,5	78,3	16,9	7,1	77,0	77,0	3,4	10,1	75,5	75,5	1,4	1,4	
Oct	68,7	-8,8	15,5	70,9	-9,5	3,4	76,5	76,5	-0,7	4,0	76,7	76,7	1,6	1,6	
Nov	110,1	60,2	27,8	113,1	59,5	14,2	76,4	76,4	-0,1	5,5	78,0	78,0	1,7	1,7	
2007	64,9	-41,1	23,8	67,9	-40,0	10,6	79,4	79,4	3,9	7,8	79,5	79,5	1,8	1,8	
Ene	58,9	-9,2	25,5	62,0	-8,7	11,9	82,3	82,3	3,8	12,4	80,9	80,9	1,9	1,9	
Feb	76,6	29,9	29,9	77,9	25,6	17,1	83,6	83,6	1,5	16,0	82,5	82,5	1,9	1,9	
Mar	83,8	9,5	25,1	83,3	6,9	14,4	83,8	83,8	0,2	17,8	84,1	84,1	1,9	1,9	
Abr	82,9	-1,1	23,3	81,8	-1,8	14,1	84,3	84,3	0,6	14,2	85,7	85,7	2,0	2,0	
May	91,3	10,1	37,2	89,9	9,9	26,3	87,0	87,0	3,2	21,6	87,5	87,5	2,0	2,0	
Jun	97,3	6,6	30,7	98,1	9,1	20,7	89,8	89,8	3,2	24,5	89,2	89,2	2,0	2,0	
Jul	87,9	-9,7	28,4	89,9	-8,4	20,3	92,3	92,3	2,8	18,5	91,0	91,0	2,0	2,0	
Ago	84,1	-4,3	32,2	85,3	-5,1	27,3	92,4	92,4	0,1	23,9	92,7	92,7	1,9	1,9	
Sep	94,2	12,1	25,1	95,4	11,8	21,8	96,0	96,0	3,9	24,6	94,3	94,3	1,8	1,8	
Oct	88,6	-6,0	28,9	88,1	-7,7	24,3	95,2	95,2	-0,8	24,5	95,9	95,9	1,7	1,7	
Nov	140,0	58,0	27,1	138,5	57,2	22,5	96,8	96,8	1,6	26,6	97,5	97,5	1,7	1,7	
2008	84,0	-40,0	29,4	84,0	-39,4	23,7	98,8	98,8	2,0	24,4	99,2	99,2	1,7	1,7	
Ene	77,6	-7,6	31,7	78,2	-6,9	26,1	98,3	98,3	-0,4	19,4	100,9	100,9	1,7	1,7	
Feb	100,1	29,0	30,8	100,6	28,6	29,1	101,3	101,3	3,0	21,2	102,5	102,5	1,6	1,6	
Mar	100,0	-0,1	19,3	100,0	-0,6	20,0	106,2	106,2	4,8	26,7	103,9	103,9	1,4	1,4	
Abr	107,9	7,9	30,2	107,5	7,5	31,4	106,8	106,8	0,6	26,7	105,0	105,0	1,1	1,1	
May	115,7	7,2	26,8	113,8	5,9	26,6	111,1	111,1	4,0	27,7	105,7	105,7	0,7	0,7	
Jun	116,4	0,6	19,6	113,8	0,0	16,0	106,7	106,7	-4,0	18,8	106,1	106,1	0,3	0,3	
Jul	111,8	-4,0	27,2	109,9	-3,4	22,2	106,2	106,2	-0,4	15,1	106,1	106,1	0,0	0,0	
Ago	98,8	-11,7	17,5	96,5	-12,2	13,1	111,9	111,9	5,3	21,1	105,8	105,8	-0,2	-0,2	
Sep	108,4	9,7	15,0	104,9	8,7	10,0	104,2	104,2	-6,9	8,5	105,4	105,4	-0,4	-0,4	
Oct*															

Gráfico 4. Precios, variación porcentual respecto a igual período del año anterior

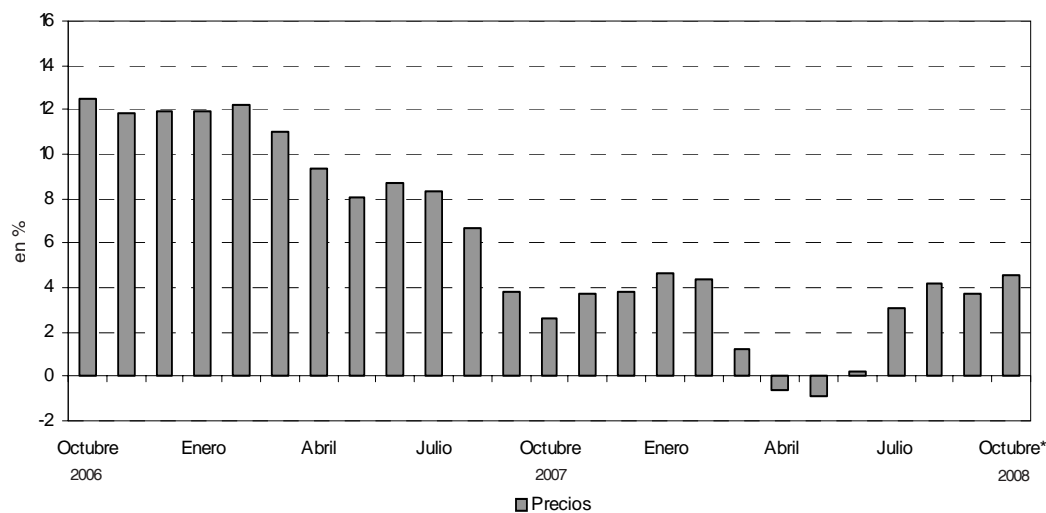
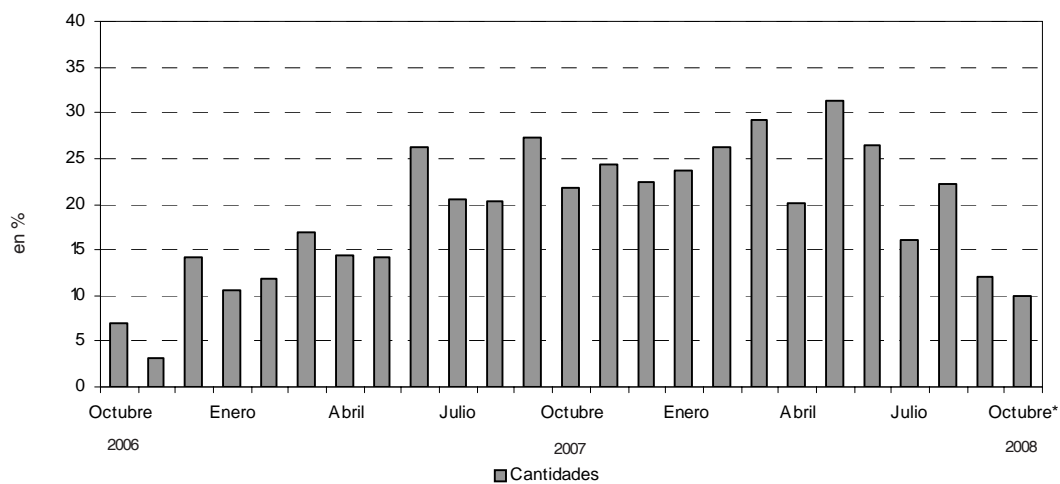


Gráfico 5. Cantidades, variación porcentual respecto a igual período del año anterior



En el mes de septiembre de 2008, la Encuesta de Centros de Compras (Shopping Centers) relevó 32 centros de compras. De ellos, 17 se encuentran ubicados en Ciudad de Buenos Aires y los 15 restantes, en 24 partidos de la provincia de Buenos Aires.

En Ciudad de Buenos Aires, 12 de los 17 centros de compras tienen menos de 100 locales y los 5 restantes, más de 100 locales.

En 24 partidos de la provincia de Buenos Aires, 10 de los 15 centros de compras tienen menos de 100 locales y los 5 restantes, más de 100 locales.

Cuadro 9. Cantidad de Centros de Compras por jurisdicción y tamaño

Período	Total	Cantidad de locales		Total	Ciudad de Buenos Aires		Total	24 partidos de la provincia de Buenos Aires	
		Más de 100	Hasta 100		Más de 100	Hasta 100		Más de 100	Hasta 100
2007 Septiembre	31	10	21	16	5	11	15	5	10
2008 Agosto	32	10	22	17	5	12	15	5	10
Septiembre	32	10	22	17	5	12	15	5	10

En estos centros de compras, en el mes de septiembre de 2008 se encuentran ubicados 2.529 locales, de los cuales el 89,8% está en actividad e informa ventas, mientras que el 2,8% corresponde al rubro Otros (estudios jurídicos, consultorios médicos, etc.) y el 7,4% permanece inactivo ya sea porque está disponible para alquilar o porque se está reformando.

Una situación similar se observa al analizar el área bruta locativa. En efecto, de un total de 448,9 miles de m², está en condición de activo con volumen de ventas disponible el 90,9%, el 2,9% corresponde al rubro Otros, en tanto que el 6,2% está inactivo especialmente por reformas o por destinarse a alquiler.

Cuadro 10. Condición de actividad de los locales y de su correspondiente área bruta locativa

Período	Todos los locales	Locales activos			Locales inactivos			
		Total	Con volumen de ventas disponibles	Otros	Total	Disponibles para alquilar	En reforma	Otros motivos
Locales								
2007 Septiembre	2.492	2.341	2.279	62	151	142	8	1
2008 Agosto	2.526	2.353	2.279	74	173	140	24	9
Septiembre	2.529	2.343	2.272	71	186	145	30	11
Area Bruta Locativa								
2007 Septiembre	459.955	434.776	422.535	12.241	25.179	22.841	1.038	300
2008 Agosto	448.745	421.752	408.467	13.285	26.993	23.293	2.454	1.246
Septiembre	448.946	421.046	407.944	13.102	27.900	26.440	3.105	1.355

Teniendo en cuenta que el grueso de la ocupación que generan los Centros de Compras corresponde a locales comerciales y actividades tercerizadas, se realizó en julio de 2008 un relevamiento de la cantidad de personas ocupadas.

Los resultados obtenidos pueden observarse en el cuadro que se presenta a continuación.

La ocupación global de los centros de compras se distribuye en locales comerciales (85,8%), administrativos (4,2%), tareas de vigilancia (4,7%), tareas de limpieza (4,7%) y otras tareas (0,5%).

Cuadro 11. Cantidad de ocupados en los Centros de Compras. Julio 2008.

Locales activos	Total	Administrativos	Locales comerciales	Vigilancia	Limpieza	Otros
Total	20.807	880	17.859	978	983	107
Ciudad de Buenos Aires	9.654	566	7.957	488	572	71
24 partidos de la prov. de Buenos Aires	11.153	314	9.902	490	411	36

En términos de cantidad total de locales, los rubros que tienen la mayor participación son Indumentaria (50,9%), Patio de comidas (15,8%), Otros (9,6%) y Amoblamientos (7,2%), mientras que el resto no supera el 5%.

En la Ciudad de Buenos Aires, los rubros que tienen mayor participación son Indumentaria (53,5%), Patio de comidas (15,4%), Otros (8%) y Amoblamientos (7,6%); el resto no supera el 5%.

En 24 partidos de la provincia de Buenos Aires, los rubros que tienen mayor participación son Indumentaria (48,2%), Patio de comidas (16,3%), Otros (11,3%), Amoblamientos (6,7%) y Ropa deportiva (5,4%); el resto no supera el 5%.

La cantidad de locales activos en septiembre de 2008 disminuyó con respecto a septiembre de 2007 un 0,3%.

Cuadro 12. Cantidad de locales activos por rubro según jurisdicción

Grupos de artículos	Cantidad de locales activos		
	2007	2008	
	Septiembre	Agosto	Septiembre
Total del Gran Bs.As.	2.279	2.279	2.272
Indumentaria calzado y marroquinería	1.142	1.153	1.156
Ropa y accesorios deportivos	104	101	101
Amoblamientos, decoración y textiles para el hogar	164	161	163
Patio de comidas, alimentos y kioscos	351	367	360
Electrónicos, CD, electrodomésticos y computación	74	76	77
Juguetería	38	40	38
Librería y papelería	39	38	36
Diversión y esparcimiento	61	47	45
Perfumería y farmacia	76	75	77
Otros	230	221	219
Ciudad de Buenos Aires	1.168	1.156	1.157
Indumentaria calzado y marroquinería	615	616	619
Ropa y accesorios deportivos	43	40	41
Amoblamientos, decoración y textiles para el hogar	93	87	88
Patio de comidas, alimentos y kioscos	171	181	178
Electrónicos, CD, electrodomésticos y computación	31	30	30
Juguetería	19	19	18
Librería y Papelería	21	21	21
Diversión y esparcimiento	22	24	24
Perfumería y Farmacia	51	45	45
Otros	102	93	93
24 partidos de la prov. de Bs.As.	1.111	1.123	1.115
Indumentaria calzado y marroquinería	527	537	537
Ropa y accesorios deportivos	61	61	60
Amoblamientos, decoración y textiles para el hogar	71	74	75
Patio de comidas, alimentos y kioscos	180	186	182
Electrónicos, CD, electrodomésticos y computación	43	46	47
Juguetería	19	21	20
Librería y papelería	18	17	15
Diversión y esparcimiento	39	23	21
Perfumería y farmacia	25	30	32
Otros	128	128	126

Teniendo en cuenta la composición por rubro del área bruta locativa total, se observa que la mayor participación corresponde al rubro Indumentaria (31,5%), seguido por Diversión (20,2%), Patio de comidas (13,2%), Otros (12,5%), Electrónicos (6,6%) y Ropa deportiva (5,5%), mientras que el resto no supera el 5%.

En Ciudad de Buenos Aires, los rubros que tienen mayor participación son Indumentaria (35,2%), Diversión (21,1%), Patio de comidas (13,6%), Otros (6,3%), Amoblamientos (6,2%) y Electrónicos (5,5%), mientras que el resto no supera el 5%.

En 24 partidos de la provincia de Buenos Aires, los rubros que tienen mayor participación son Indumentaria (29%), Diversión (19,5%), Otros (16,9%), Patio de comidas (13%), Electrónicos (7,2%) y Ropa deportiva (5,8%), en tanto que el resto no supera el 5%.

El área bruta locativa de septiembre de 2008 con respecto a agosto 2007 disminuyó 3,5%.

Cuadro 13. Area bruta locativa de los locales activos, por rubro, según jurisdicción

Grupos de artículos	Metros cuadrados		
	2007	2008	
	Septiembre	Agosto	Septiembre
Total del Gran Bs.As.	422.535	408.467	407.944
Indumentaria calzado y marroquinería	117.550	128.376	128.706
Ropa y accesorios deportivos	23.826	22.562	22.525
Amoblamientos, decoración y textiles para el hogar	35.059	19.739	20.342
Patio de comidas, alimentos y kioscos	52.828	54.760	53.928
Electrónicos, CD, electrodomésticos y computación	24.942	26.685	26.866
Juguetería	6.966	6.472	6.337
Librería y papelería	7.025	7.293	7.231
Diversión y esparcimiento	121.844	82.445	82.302
Perfumería y farmacia	8.229	8.673	8.736
Otros	24.266	51.462	50.971
Ciudad de Buenos Aires	166.230	168.412	169.059
Indumentaria calzado y marroquinería	57.009	59.308	59.518
Ropa y accesorios deportivos	9.101	8.413	8.564
Amoblamientos, decoración y textiles para el hogar	11.939	10.444	10.964
Patio de comidas, alimentos y kioscos	21.458	23.177	22.960
Electrónicos, CD, electrodomésticos y computación	9.527	9.528	9.568
Juguetería	2.096	1.932	1.875
Librería y papelería	4.230	4.469	4.469
Diversión y esparcimiento	34.568	35.637	35.637
Perfumería y farmacia	5.132	4.830	4.830
Otros	11.170	10.674	10.674
24 partidos de la prov. de Bs.As.	256.305	240.055	238.885
Indumentaria calzado y marroquinería	60.541	69.068	69.188
Ropa y accesorios deportivos	14.725	14.149	13.961
Amoblamientos, decoración y textiles para el hogar	23.120	9.295	9.378
Patio de comidas, alimentos y kioscos	31.370	31.583	30.968
Electrónicos, CD, electrodomésticos y computación	15.415	17.157	17.298
Juguetería	4.870	4.540	4.462
Librería y papelería	2.795	2.824	2.762
Diversión y esparcimiento	87.276	46.808	46.665
Perfumería y farmacia	3.097	3.843	3.906
Otros	13.096	40.788	40.297

Cuadro 14. Ventas promedio por local activo¹ a precios corrientes, por rubro, según jurisdicción

Período	Total	Indumentaria, calzado y marroquinería	Ropa y accesorios deportivos	Amblamientos, decoración y textiles para el hogar	Patio de comodidades y kioscos	Electrónicos, CD, electrodomésticos y computación	Juguetería	Librería y papelería	Diversión y esparcimiento	Perfumería y farmacia	Otros
Total del Gran Buenos Aires											
2007 Septiembre	213,9	193,5	374,3	154,1	138,6	1240,9	126,3	165,5	192,7	199,8	102,4
2008 Agosto	284,5	230,6	508,1	197,1	225,4	1388,3	329,1	242,6	728,5	248,6	162,6
Septiembre	252,0	217,2	465,9	192,6	180,6	1222,0	139,1	217,1	430,7	247,9	147,5
Ciudad de Buenos Aires											
2007 Septiembre	236,0	246,1	415,6	60,1	186,8	1085,2	207,6	197,6	162,2	244,9	108,6
2008 Agosto	266,5	251,9	516,3	179,2	223,9	1031,6	302,4	253,4	473,8	287,4	105,1
Septiembre	242,6	239,6	475,6	171,0	190,7	930,7	140,5	215,4	277,5	283,1	102,0
24 partidos de la provincia de Buenos Aires											
2007 Septiembre	219,6	172,4	385,6	161,1	132,8	1447,2	132,2	143,3	204,7	192,5	110,1
2008 Agosto	303,1	206,1	503,1	218,1	226,9	1620,9	353,2	229,4	994,3	190,5	204,4
Septiembre	261,7	191,3	459,3	217,9	170,7	1407,9	137,8	219,5	605,7	198,3	181,1

Cuadro 15. Ventas promedio por m² a precios corrientes, por rubro, según jurisdicción

Período	Total	Indumentaria, calzado y marroquinería	Ropa y accesorios deportivos	Amblamientos, decoración y textiles para el hogar	Patio de comodidades y kioscos	Electrónicos, CD, electrodomésticos y computación	Juguetería	Librería y papelería	Diversión y esparcimiento	Perfumería y farmacia	Otros
Total del Gran Buenos Aires Total											
2007 Septiembre	1.153	1.880	1.634	721	921	3.682	689	919	96	1.894	932
2008 Agosto	1.587	2.071	2.274	1.607	1.511	3.954	2.034	1.264	415	2.191	721
Septiembre	1.403	1.951	2.089	1.543	1.206	3.502	834	1.081	235	2.150	698
Ciudad de Buenos Aires											
2007 Septiembre	1.464	2.282	1.693	1.159	1.153	3.106	1.091	916	109	2.022	846
2008 Agosto	1.829	2.617	2.455	1.493	1.749	3.248	2.974	1.191	319	2.677	915
Septiembre	1.660	2.492	2.277	1.373	1.478	2.918	1.349	1.012	187	2.637	889
24 partidos de la provincia de Buenos Aires											
2007 Septiembre	952	1.501	1.598	495	762	4.037	516	923	91	1.554	1.076
2008 Agosto	1.418	1.603	2.169	1.736	1.336	4.346	1.634	1.381	489	1.487	641
Septiembre	1.222	1.485	1.974	1.743	1.003	3.825	617	1.192	273	1.625	566

La concurrencia a las 171 salas cinematográficas en el mes de septiembre de 2008 fue de 1.023.461 espectadores, en tanto que el promedio por sala fue 5.985 personas.

En Ciudad de Buenos Aires, la cantidad de salas ascendió a 58 y los espectadores sumaron 391.013, con una cantidad promedio de 6.742 personas por sala.

En 24 partidos de la provincia de Buenos Aires, la cantidad de salas ascendió a 113, los espectadores fueron 632.448 y el promedio de personas por sala fue 5.597.

Cuadro 16. Cantidad de salas cinematográficas, cantidad de espectadores y cantidad de espectadores por sala, por jurisdicción

Período	Cantidad de salas cinematográficas	Cantidad de espectadores	Cantidad promedio de espectadores por sala
Total del Gran Buenos Aires			
2007 Septiembre	155	634.426	4.093
2008 Agosto	171	1.891.773	11.063
Septiembre	171	1.023.461	5.985
Ciudad de Buenos Aires			
2007 Septiembre	42	244.161	5.813
2008 Agosto	58	727.858	12.549
Septiembre	58	391.013	6.742
24 partidos de la provincia de Buenos Aires			
2007 Septiembre	113	390.265	3.454
2008 Agosto	113	1.163.915	10.300
Septiembre	113	632.448	5.597

En el mes de septiembre, el total de personal dependiente de las administraciones de los centros de compras ascendió a 1.152 personas.

Cuadro 17. Cantidad de personal ocupado de las administraciones de los Centros de Compras¹.

Período	Total del Gran Buenos Aires	Ciudad de Buenos Aires	24 partidos de la provincia de Buenos Aires
Total del Gran Buenos Aires			
2007 Septiembre	1.178	703	475
2008 Agosto	1.163	742	421
septiembre	1.152	741	411

¹ El personal ocupado que se presenta en este cuadro se refiere exclusivamente al personal que depende de las administraciones de los Centros de Compras.

Los ingresos obtenidos por la administración de los centros de compras sumaron \$ 57,4 millones, correspondiendo \$ 30,2 millones a Ciudad de Buenos Aires y \$ 27,2 millones a 24 partidos de la provincia de Buenos Aires.

Si se los compara con septiembre de 2007, se observa una variación positiva del 21,3%.

Cuadro 18. Ingresos de las administraciones de los Centros de Compras, por jurisdicción

Período	Total del Gran Buenos Aires	Ciudad de Buenos Aires	24 partidos de la provincia de Buenos Aires
		en miles de \$	
Total del Gran Buenos Aires			
2007 Septiembre	47.298	29.062	18.236
2008 Agosto	54.668	31.485	23.183
Septiembre	57.384	30.181	27.203

Síntesis metodológica

Los cálculos requeridos para los índices de este informe requieren deflataciones. Para tal fin, se construyeron índices de precios Laspeyres con ponderadores e índices del IPC dentro de cada Grupo de artículos. Un detalle con fórmulas aparece en [www.indec.gov.ar/Comercio y Servicios/Comercio/Centros de compras/Descripción de la Construcción de los índices](http://www.indec.gov.ar/Comercio%20y%20Servicios/Comercio/Centros%20de%20compras/Descripción%20de%20la%20Construcción%20de%20los%20índices).

Cuadro 6

- **Cálculo del índice de precios implícitos.** El valor mensual surge como el cociente entre el índice de precios corrientes y el índice de precios constantes, ambos con base abril 2008.

Cuadro 8

- **Cálculo de la serie a Precios Corrientes.** La serie utiliza como base la facturación de abril de 2008.

- **Cálculo de la serie a Precios Constantes.** La serie se calcula dividiendo la facturación de cada mes a precios de abril de 2008 por la facturación del mes base.

Características del ajuste estacional:

Como es habitual anualmente, se revisaron las opciones para la modelización. Una nueva política de tratamiento de series prevé en adelante una posible revisión de características del ajuste cada 6 meses.

- Modelo ajustado: ARIMA log (0 1 1)(0 1 1)₁₂
- Ajuste de efecto por días de actividad (efecto trading days que considera el día de la semana en que cae el 1 de mayo (a partir de 1999) , el 25 de diciembre y el 1 de enero)
- Ajuste de efecto pascuas con 1 día de impacto gradual
- Ajuste de variación por outliers

Estimación de la Tendencia - Ciclo:

La tendencia ciclo se estima utilizando la metodología recomendada por la Dra. Estela Dagum. Esta consiste esencialmente en un suavizado especial de la serie desestacionalizada obtenida mediante un post procesamiento utilizando opciones específicas. Dichas opciones son:

- v Extensión de la serie desestacionalizada modificada por valores extremos con el modelo Arima log (011) (001)₁₂
- v Henderson de 13 términos para estimar la tendencia usando límites más estrictos para la identificación y reemplazo de los valores extremos.

Signos convencionales

- * Dato provisorio
- ... Dato no disponible a la fecha de presentación de los resultados
- /// Dato que no corresponde presentar debido a la naturaleza de las cosas
- Dato igual a cero
- s Dato resguardado por el secreto estadístico