



Buenos Aires, 25 de noviembre de 2009

Encuesta de Centros de Compras

Octubre de 2009

En el mes de octubre de 2009, la Encuesta de Centros de Compras (Shopping Centers) relevó 33 centros de compras. De ellos, 18 se encuentran ubicados en la Ciudad de Buenos Aires y los 15 restantes, en el conurbano bonaerense.

Ventas a precios corrientes con estacionalidad

Las ventas a precios corrientes en octubre de 2009 alcanzaron los 796,6 millones de pesos, lo que significa un incremento de 25,1% en relación a igual mes del año anterior. En relación al mes inmediatamente anterior el incremento fue de 18,9%.

La variación interanual de las ventas de los primeros diez meses de 2009 registró un aumento de 9,3% respecto a igual período del año anterior.

Cuadro 1. Evolución de las ventas a precios corrientes, variaciones porcentuales

Período	Ventas en millones de pesos	Mes anterior	Variación porcentual	
			Igual período año anterior	Del acumulado desde enero hasta cada mes del año respecto a igual período año anterior
2007	6.089,5	28,1	///	///
2008	7.436,1	22,1	///	///
2008 Oct	636,7	11,2	16,6	24,4
2009 Sep	669,7	-8,6	17,0	7,4
2009 Oct*	796,6	18,9	25,1	9,3

Ventas a precios constantes desestacionalizadas

En el mes de octubre de 2009 las ventas desestacionalizadas a precios constantes tuvieron un incremento de 2,5% en relación al mes inmediatamente anterior.

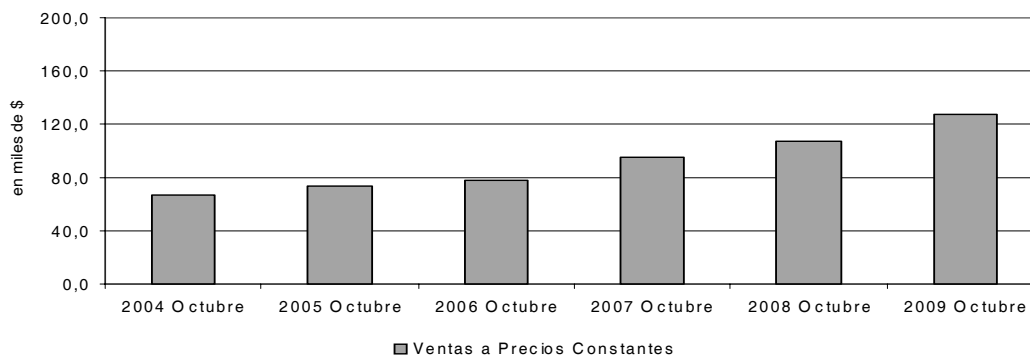
La tendencia ciclo de la serie se incrementó 2,1%.

Respecto al mismo mes del año 2008 la variación fue positiva en 17,6%.

Cuadro 2. Ventas a precios constantes

Período	Variación porcentual		
	Mes anterior		Igual período año anterior
	Desestacionalizada	Tendencia ciclo	Desestacionalizada
2008 Oct	-4,3	-1,0	10,2
2009 Sep	3,0	2,4	9,8
2009 Oct*	2,5	2,1	17,6

Gráfico 1. Evolución mensual de las series de ventas a precios constantes



Serie de ventas a precios corrientes sin desestacionalizar
Análisis de los resultados de septiembre de 2009

En el mes de septiembre de 2009, las ventas totales de los 33 centros de compras ubicados en Ciudad de Buenos Aires y en 24 partidos de la provincia de Buenos Aires sumaron \$ 669,7 millones, lo que representa un incremento de 17% respecto al mismo mes del año anterior.

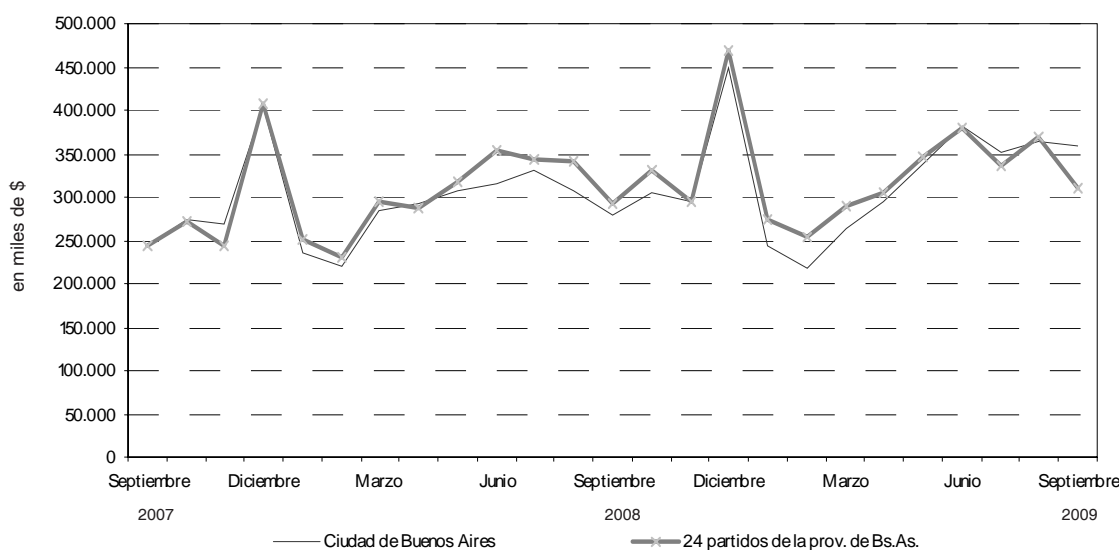
En Ciudad de Buenos Aires, las ventas del mes de septiembre de 2009 aumentaron 28% respecto al mismo mes del año anterior.

En 24 partidos de la provincia de Buenos Aires, las ventas del mes de septiembre de 2009 aumentaron 6,3% respecto al mismo mes del año anterior.

Cuadro 3. Evolución de las ventas a precios corrientes, por jurisdicción, variaciones porcentuales

Jurisdicción	Ventas a precios corrientes en miles de pesos			Variación porcentual		
	2008		2009	Mes anterior	Igual período año anterior	Del acumulado desde enero hasta cada mes del año respecto a igual período año anterior
	Septiembre	Agosto	Septiembre			
Total del Gran Bs.As.	572.494	733.049	669.710	-8,6	17,0	7,4
Ciudad de Buenos Aires	280.676	363.035	359.395	-1,0	28,0	9,2
24 partidos de la prov. de Bs.As.	291.818	370.014	310.315	-16,1	6,3	5,8

Gráfico 2. Evolución mensual de las ventas totales a precios corrientes por jurisdicción



Nota: Por razones operativas no se incluye la actividad de los « stands » y góndolas.

No se consideran las ventas de los supermercados ubicados en los Centros de Compras por cuanto su actividad se releva en la Encuesta de Supermercados del INDEC.

Los totales por suma pueden no coincidir por los redondeos en las cifras parciales.

Los locales activos con volumen de ventas disponible son aquellos que proporcionan a la administración central del Centro de Compras, o en su defecto al INDEC directamente, la información referida al monto total de las ventas correspondientes al mes de referencia.

El área bruta locativa comprende el total del área diseñada para ocupación del locatario.

Si se comparan las ventas totales a precios corrientes de septiembre de 2009 con las del mismo mes del año anterior, se observa que los rubros que registraron un incremento significativo fueron Otros (49,6%) y Librería (25,1%).

En Ciudad de Buenos Aires, los rubros que registran las variaciones más altas respecto al mismo mes del año anterior fueron Otros (195,5%) y Diversión (44,7%).

En 24 partidos de la provincia de Buenos Aires, la mayor variación respecto a igual mes del año anterior corresponde a Perfumería y farmacia (29,4%).

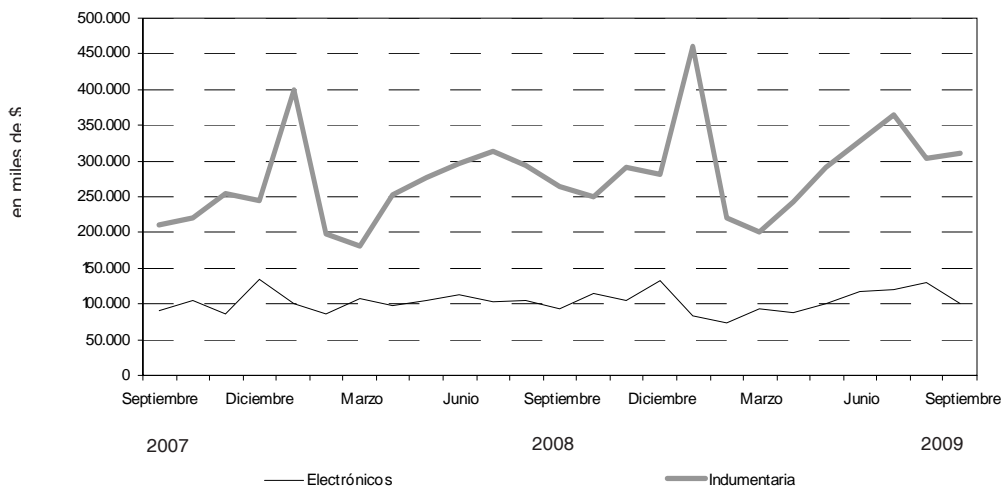
Cuadro 4. Evolución de las ventas a precios corrientes, por rubros, según jurisdicción. Variaciones porcentuales

Grupos de artículos	Ventas a precios corrientes en miles de pesos			Variación porcentual		
	2008	2009		Mes anterior	Igual período año anterior	Del acumulado desde enero hasta cada mes del año respecto a igual período año anterior
	Septiembre	Agosto	Septiembre			
Total del Gran Bs.As.	572.494	733.049	669.710	-8,6	17,0	7,4
Indumentaria calzado y marroquinería	251.064	311.296	296.715	-4,7	18,2	9,8
Ropa y accesorios deportivos	47.059	58.442	53.314	-8,8	13,3	10,8
Amoblamientos, decoración y textiles para el hogar	31.392	34.717	33.368	-3,9	6,3	0,7
Patio de comidas, alimentos y kioscos	65.014	79.014	74.524	-5,7	14,6	3,8
Electrónicos, CD, electrodomésticos y computación	94.093	129.891	100.966	-22,3	7,3	-0,9
Juguetería	5.284	14.412	6.247	-56,7	18,2	3,5
Librería y papelería	7.817	10.994	9.781	-11,0	25,1	14,7
Diversión y esparcimiento	19.380	27.348	23.067	-15,7	19,0	1,3
Perfumería y Farmacia	19.086	21.604	23.407	8,3	22,6	16,6
Otros	32.305	45.331	48.321	6,6	49,6	23,9
Ciudad de Buenos Aires	280.676	363.035	359.395	-1,0	28,0	9,2
Indumentaria calzado y marroquinería	148.323	176.592	183.142	3,7	23,5	6,7
Ropa y accesorios deportivos	19.501	23.600	22.658	-4,0	16,2	13,2
Amoblamientos, decoración y textiles para el hogar	15.050	15.909	16.661	4,7	10,7	4,0
Patio de comidas, alimentos y kioscos	33.945	43.903	41.153	-6,3	21,2	6,7
Electrónicos, CD, electrodomésticos y computación	27.920	42.727	33.554	-21,5	20,2	1,3
Juguetería	2.529	6.616	3.291	-50,3	30,1	4,4
Librería y papelería	4.524	6.558	6.075	-7,4	34,3	14,9
Diversión y esparcimiento	6.661	10.949	9.641	-11,9	44,7	4,3
Perfumería y Farmacia	12.739	14.357	15.193	5,8	19,3	16,0
Otros	9.484	21.824	28.027	28,4	195,5	78,1
24 partidos de la prov. de Bs.As.	291.818	370.014	310.315	-16,1	6,3	5,8
Indumentaria calzado y marroquinería	102.741	134.704	113.573	-15,7	10,5	14,2
Ropa y accesorios deportivos	27.558	34.842	30.656	-12,0	11,2	9,3
Amoblamientos, decoración y textiles para el hogar	16.342	18.808	16.707	-11,2	2,2	4,6
Patio de comidas, alimentos y kioscos	31.069	35.111	33.371	-5,0	7,4	-2,0
Electrónicos, CD, electrodomésticos y computación	66.173	87.164	67.412	-22,7	1,9	-1,9
Juguetería	2.755	7.796	2.956	-62,1	7,3	-1,4
Librería y papelería	3.293	4.436	3.706	-16,5	12,5	14,4
Diversión y esparcimiento	12.719	16.399	13.426	-18,1	5,6	-0,4
Perfumería y Farmacia	6.347	7.247	8.214	13,3	29,4	17,9
Otros	22.821	23.507	20.294	-13,7	-11,1	-0,9

Cuadro 5. Composición porcentual de las ventas a precios corrientes por rubro, según jurisdicción

Grupos de artículos	Composición porcentual de las ventas		
	2008	2009	
	Septiembre	Agosto	Septiembre
Total del Gran Bs.As.	100,0	100,0	100,0
Indumentaria calzado y marroquinería	43,9	42,5	44,3
Ropa y accesorios deportivos	8,2	8,0	8,0
Amoblamientos, decoración y textiles para el hogar	5,5	4,7	5,0
Patio de comidas, alimentos y kioscos	11,4	10,8	11,1
Electrónicos, CD, electrodomésticos y computación	16,4	17,7	15,1
Juguetería	0,9	2,0	0,9
Librería y papelería	1,4	1,5	1,5
Diversión y esparcimiento	3,4	3,7	3,4
Perfumería y farmacia	3,3	2,9	3,5
Otros	5,6	6,2	7,2
Ciudad de Buenos Aires	100,0	100,0	100,0
Indumentaria calzado y marroquinería	52,8	48,6	51,0
Ropa y accesorios deportivos	6,9	6,5	6,3
Amoblamientos, decoración y textiles para el hogar	5,4	4,4	4,6
Patio de comidas, alimentos y kioscos	12,1	12,1	11,5
Electrónicos, CD, electrodomésticos y computación	9,9	11,8	9,3
Juguetería	0,9	1,8	0,9
Librería y papelería	1,6	1,8	1,7
Diversión y esparcimiento	2,4	3,0	2,7
Perfumería y farmacia	4,5	4,0	4,2
Otros	3,4	6,0	7,8
24 partidos de la prov. de Bs.As.	100,0	100,0	100,0
Indumentaria calzado y marroquinería	35,2	36,4	36,6
Ropa y accesorios deportivos	9,4	9,4	9,9
Amoblamientos, decoración y textiles para el hogar	5,6	5,1	5,4
Patio de comidas, alimentos y kioscos	10,6	9,5	10,8
Electrónicos, CD, electrodomésticos y computación	22,7	23,6	21,7
Juguetería	0,9	2,1	1,0
Librería y papelería	1,1	1,2	1,2
Diversión y esparcimiento	4,4	4,4	4,3
Perfumería y farmacia	2,2	2,0	2,6
Otros	7,8	6,4	6,5

Gráfico 3. Evolución de las ventas a precios corrientes de los principales rubros



Cuadro 6. Evolución de los índices de precios implícitos de la Encuesta de Centros de compras, índice base abril 2008=100

	2006	2007	2008	2009
	92,2	99,0	101,5	
Enero	85,4	95,6	100,0	104,0
Febrero	84,7	95,1	99,2	104,0
Marzo	88,5	98,3	99,5	103,9
Abril	92,0	100,6	100,0	104,6
Mayo	93,8	101,3	100,4	105,0
Junio	93,4	101,5	101,7	105,2
Julio	91,6	99,2	102,3	105,4
Agosto	91,6	97,7	101,8	106,2
Septiembre	95,0	98,6	102,3	107,1
Octubre	96,3	98,8	103,1	107,7*
Noviembre	97,0	100,6	103,6	
Diciembre	97,4	101,1	104,4	

Cuadro 7. Variaciones interanuales de los índices de precios implícitos de la Encuesta de Centros de compras

	2006	2007	2008	2009
	12,2	7,5	2,9	
	%			
Enero	10,5	11,9	4,6	4,0
Febrero	10,8	12,2	4,4	4,8
Marzo	10,6	11,0	1,2	4,4
Abril	11,9	9,3	-0,6	4,6
Mayo	13,4	8,1	-0,9	4,6
Junio	12,8	8,7	0,2	3,4
Julio	13,2	8,3	3,1	3,0
Agosto	13,1	6,6	4,2	4,3
Septiembre	14,0	3,8	3,8	4,7
Octubre	12,5	2,6	4,4	4,5*
Noviembre	11,9	3,7	3,0	
Diciembre	11,9	3,8	3,3	

La variación del Índice de Precios Implícitos de la Encuesta de Centros de Compras surge de ponderar la variación de los precios relevados en el Índice de Precios al Consumidor por el peso de los diferentes productos que integran los distintos rubros relevados en el período base.

Cuadro 8. Ventas de Centros de Compras. Series a precios corrientes, a precios constantes, desestacionalizada a precios constantes y tendencia y sus variaciones, índices base abril 2008=100

Período	Precios Corrientes				Precios Constantes				Desestacionalizada Precios Constantes				Tendencia Ciclo			
	Serie	Variaciones porcentuales		Serie	Mensual	Interanual	Serie	Variaciones porcentuales		Serie	Mensual	Interanual	Serie	Variaciones porcentuales		
		Mensual	Interanual					Mensual	Interanual					Mensual	Interanual	
2006	75,3	18,4	20,5	78,3	16,9	7,1	76,3	3,1	9,5	75,5	1,5	75,5	3,1	9,5	75,5	1,5
	68,7	-8,8	15,5	70,9	-9,5	3,4	76,9	0,9	3,9	76,8	1,8	76,9	0,9	3,9	76,8	1,8
	110,1	60,2	27,8	113,1	59,5	14,2	77,1	0,3	7,4	78,3	2,0	78,3	0,3	7,4	78,3	2,0
2007	64,9	-41,1	23,8	67,9	-40,0	10,6	80,0	3,8	9,3	79,9	2,0	80,0	3,8	9,3	79,9	2,0
	58,9	-9,2	25,5	62,0	-8,7	11,9	82,1	2,5	12,4	81,5	2,0	82,1	2,5	12,4	81,5	2,0
	76,6	29,9	29,9	77,9	25,6	17,1	84,4	2,9	15,6	83,1	1,9	84,4	2,9	15,6	83,1	1,9
	83,8	9,5	25,1	83,3	6,9	14,4	84,8	0,5	17,5	84,6	1,8	84,8	0,5	17,5	84,6	1,8
	82,9	-1,1	23,3	81,8	-1,8	14,1	84,7	-0,2	13,9	86,1	1,8	84,7	-0,2	13,9	86,1	1,8
	91,3	10,1	37,2	89,9	9,9	26,3	87,4	3,2	22,6	87,5	1,7	87,4	3,2	22,6	87,5	1,7
	97,3	6,6	30,7	98,1	9,1	20,7	90,0	2,9	24,9	89,0	1,6	90,0	2,9	24,9	89,0	1,6
	87,9	-9,7	28,4	89,9	-8,4	20,3	91,5	1,7	18,5	90,5	1,7	91,5	1,7	18,5	90,5	1,7
	84,1	-4,3	32,2	85,3	-5,1	27,3	91,2	-0,3	23,4	92,0	1,7	91,2	-0,3	23,4	92,0	1,7
	94,2	12,1	25,1	95,4	11,8	21,8	94,1	3,2	23,5	93,7	1,8	94,1	3,2	23,5	93,7	1,8
	88,6	-6,0	28,9	88,1	-7,7	24,3	95,9	1,9	24,7	95,6	2,0	95,9	1,9	24,7	95,6	2,0
	140,0	58,0	27,1	138,5	57,2	22,5	95,7	-0,2	24,0	97,6	2,2	95,7	-0,2	24,0	97,6	2,2
2008	84,0	-40,0	29,4	84,0	-39,4	23,7	99,7	4,2	24,6	99,8	2,2	99,7	4,2	24,6	99,8	2,2
	77,6	-7,6	31,7	78,2	-6,9	26,1	98,3	-1,4	19,8	102,0	2,2	98,3	-1,4	19,8	102,0	2,2
	100,1	29,0	30,8	100,6	28,6	29,1	103,9	5,7	23,1	104,0	2,0	103,9	5,7	23,1	104,0	2,0
	100,0	-0,1	19,3	100,0	-0,6	20,0	106,9	2,8	26,0	105,7	1,6	106,9	2,8	26,0	105,7	1,6
	107,9	7,9	30,2	107,5	7,5	31,4	107,9	0,9	27,4	106,8	1,0	107,9	0,9	27,4	106,8	1,0
	115,7	7,2	26,8	113,8	5,9	26,6	111,2	3,1	27,2	107,3	0,4	111,2	3,1	27,2	107,3	0,4
	116,4	0,6	19,6	113,8	0,0	16,0	107,4	-3,4	19,4	107,1	-0,1	107,4	-3,4	19,4	107,1	-0,1
	111,8	-4,0	27,2	109,9	-3,4	22,2	105,9	-1,5	15,7	106,5	-0,6	105,9	-1,5	15,7	106,5	-0,6
	98,8	-11,6	17,5	96,5	-12,2	13,1	108,3	2,3	18,8	105,6	-0,9	108,3	2,3	18,8	105,6	-0,9
	109,8	11,1	16,5	106,5	10,4	11,6	103,7	-4,3	10,2	104,5	-1,0	103,7	-4,3	10,2	104,5	-1,0
	102,0	-7,1	15,1	98,4	-7,6	11,7	102,1	-1,5	6,5	103,6	-0,9	102,1	-1,5	6,5	103,6	-0,9
	158,6	55,6	13,3	152,0	54,5	9,7	109,9	7,6	14,9	102,9	-0,7	109,9	7,6	14,9	102,9	-0,7
2009	89,5	-43,6	6,6	86,1	-43,4	2,5	99,7	-9,3	0,0	102,5	-0,3	99,7	-9,3	0,0	102,5	-0,3
	81,4	-9,0	4,9	78,3	-9,1	0,1	104,2	4,5	6,0	102,7	0,1	104,2	4,5	6,0	102,7	0,1
	95,4	17,2	-4,7	91,8	17,2	-8,7	100,2	-3,8	-3,6	103,3	0,6	100,2	-3,8	-3,6	103,3	0,6
	103,8	8,8	3,8	99,2	8,1	-0,8	104,0	3,7	-2,8	104,6	1,2	104,0	3,7	-2,8	104,6	1,2
	118,5	14,2	9,8	112,8	13,7	4,9	110,7	6,5	2,6	106,4	1,7	110,7	6,5	2,6	106,4	1,7
	131,0	10,5	13,2	124,6	10,5	9,5	125,4	13,3	12,8	108,7	2,2	125,4	13,3	12,8	108,7	2,2
	118,6	-9,5	1,9	112,6	-9,6	-1,1	105,5	-15,9	-1,8	111,4	2,5	105,5	-15,9	-1,8	111,4	2,5
	126,5	6,7	13,1	119,0	5,7	8,3	115,5	9,5	9,1	114,2	2,6	115,5	9,5	9,1	114,2	2,6
	115,5	-8,7	16,9	107,9	-9,3	11,8	119,0	3,0	9,8	117,0	2,4	119,0	3,0	9,8	117,0	2,4
	137,4	18,9	25,1	127,5	18,2	19,7	121,9	2,5	17,6	119,4	2,1	121,9	2,5	17,6	119,4	2,1

Gráfico 4. Precios, variación porcentual respecto a igual período del año anterior

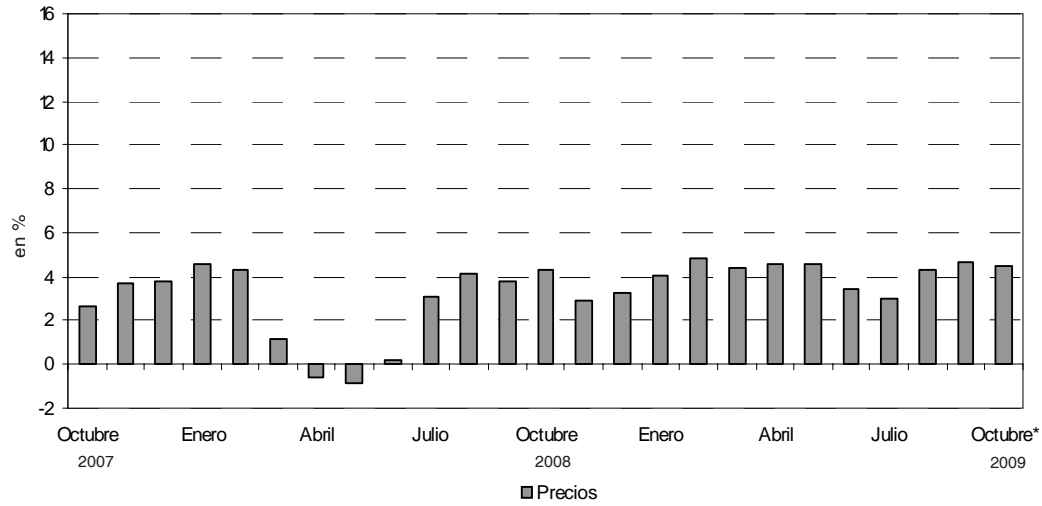
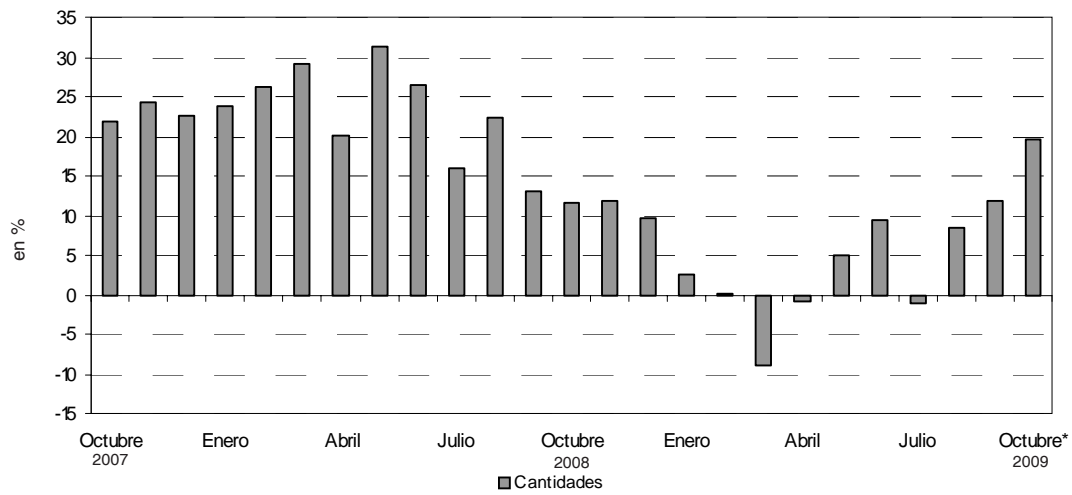


Gráfico 5. Cantidades, variación porcentual respecto a igual período del año anterior



En el mes de septiembre de 2009, la Encuesta de Centros de Compras (Shopping Centers) relevó 33 centros de compras. De ellos, 18 se encuentran ubicados en Ciudad de Buenos Aires y los 15 restantes, en 24 partidos de la provincia de Buenos Aires.

En Ciudad de Buenos Aires, 13 de los 18 centros de compras tienen menos de 100 locales y los 5 restantes, más de 100 locales.

En 24 partidos de la provincia de Buenos Aires, 10 de los 15 centros de compras tienen menos de 100 locales y los 5 restantes, más de 100 locales.

Cuadro 9. Cantidad de Centros de Compras por jurisdicción y tamaño

Período	Total	Cantidad de locales		Total	Ciudad de Buenos Aires		Total	24 partidos de la provincia de Buenos Aires	
		Más de 100	Hasta 100		Más de 100	Hasta 100		Más de 100	Hasta 100
2008 Septiembre	32	10	22	17	5	12	15	5	10
2009 Agosto	33	10	23	18	5	13	15	5	10
Septiembre	33	10	23	18	5	13	15	5	10

En estos centros de compras, en el mes de septiembre de 2009 se encuentran ubicados 2.639 locales, de los cuales el 92,1% está en actividad e informa ventas, mientras que el 2% corresponde al rubro Otros (estudios jurídicos, consultorios médicos, etc.) y el 5,9% permanece inactivo ya sea porque está disponible para alquilar o porque se está reformando.

Una situación similar se observa al analizar el área bruta locativa. En efecto, de un total de 495,4 miles de m², está en condición de activo con volumen de ventas disponible el 92,7%, el 1,6% corresponde al rubro Otros en tanto que el 5,6% está inactivo especialmente por reformas o por destinarse a alquilar.

Cuadro 10. Condición de actividad de los locales y de su correspondiente área bruta locativa

Período	Todos los locales	Locales activos			Locales inactivos			
		Total	Con volumen de ventas disponibles	Otros	Total	Disponibles para alquilar	En reforma	Otros motivos
Locales								
2008 Septiembre	2.529	2.343	2.272	71	186	145	30	11
2009 Agosto	2.647	2.492	2.440	52	155	150	3	2
Septiembre	2.639	2.484	2.431	53	155	150	3	2
Area Bruta Locativa								
2008 Septiembre	448.946	421.046	407.944	13.102	27.900	23.440	3.105	1.355
2009 Agosto	495.722	468.153	460.328	7.825	27.569	27.009	228	332
Septiembre	495.397	467.452	459.315	8.137	27.945	27.385	228	332

Teniendo en cuenta que el grueso de la ocupación que generan los Centros de Compras corresponde a locales comerciales y actividades tercerizadas, se realizó en julio de 2009 un relevamiento de la cantidad de personas ocupadas.

Los resultados obtenidos pueden observarse en el cuadro que se presenta a continuación.

La ocupación global de los centros de compras se distribuye en locales comerciales (82,2%), administrativos (6,9%), tareas de vigilancia (5,3%), tareas de limpieza (4,3%) y otras tareas (1,3%).

Cuadro 11. Cantidad de ocupados en los Centros de Compras. Julio 2009.

Locales activos	Total	Administrativos	Locales comerciales	Vigilancia	Limpieza	Otros
Total	22.225	1527	18.270	1.190	948	290
Ciudad de Buenos Aires	11.616	624	9.394	743	586	269
24 partidos de la prov. de Buenos Aires	10.609	903	8.876	447	362	21

En términos de cantidad total de locales, los rubros que tienen la mayor participación son Indumentaria (50,3%), Patio de comidas (15,3%), Otros (9%), Amoblamientos (8%) y Ropa deportiva (5,6%), mientras que el resto no supera el 5%.

En la Ciudad de Buenos Aires, los rubros que tienen mayor participación son Indumentaria (53,2%), Patio de comidas (15,4%), Otros (7,6%) y Amoblamientos (6,6%); el resto no supera el 5%.

En 24 partidos de la provincia de Buenos Aires, los rubros que tienen mayor participación son Indumentaria (47%), Patio de comidas (15,1%), Otros (10,5%), Amoblamientos (9,7%) y Ropa deportiva (7%); el resto no supera el 5%.

Cuadro 12. Cantidad de locales activos por rubro según jurisdicción

Grupos de artículos	Cantidad de locales activos		
	2008	2009	
	Septiembre	Agosto	Septiembre
Total del Gran Bs.As.	2.272	2.440	2.431
Indumentaria calzado y marroquinería	1.156	1.217	1.224
Ropa y accesorios deportivos	101	134	135
Amoblamientos, decoración y textiles para el hogar	163	208	195
Patio de comidas, alimentos y kioscos	360	375	371
Electrónicos, CD, electrodomésticos y computación	77	82	80
Juguetería	38	40	41
Librería y papelería	36	37	38
Diversión y esparcimiento	45	45	45
Perfumería y farmacia	77	83	84
Otros	219	219	218
Ciudad de Buenos Aires	1.157	1.314	1.302
Indumentaria calzado y marroquinería	619	692	693
Ropa y accesorios deportivos	41	56	56
Amoblamientos, decoración y textiles para el hogar	88	97	86
Patio de comidas, alimentos y kioscos	178	204	200
Electrónicos, CD, electrodomésticos y computación	30	38	37
Juguetería	18	23	24
Librería y Papelería	21	24	24
Diversión y esparcimiento	24	26	26
Perfumería y Farmacia	45	56	57
Otros	93	98	99
24 partidos de la prov. de Bs.As.	1.115	1.126	1.129
Indumentaria calzado y marroquinería	537	525	531
Ropa y accesorios deportivos	60	78	79
Amoblamientos, decoración y textiles para el hogar	75	111	109
Patio de comidas, alimentos y kioscos	182	171	171
Electrónicos, CD, electrodomésticos y computación	47	44	43
Juguetería	20	17	17
Librería y papelería	15	13	14
Diversión y esparcimiento	21	19	19
Perfumería y farmacia	32	27	27
Otros	126	121	119

Teniendo en cuenta la composición por rubro del área bruta locativa total, se observa que la mayor participación corresponde al rubro Indumentaria (31,4%), seguido por Diversión (19,3%), Patio de comidas (12,5%), Otros (11,1%), Amoblamientos (7,8%), Ropa deportiva (6,4%) y Electrónicos (6,2%), en tanto que el resto no supera el 5%.

En Ciudad de Buenos Aires, los rubros que tienen mayor participación son Indumentaria (37,4%), Diversión (20,7%), Patio de comidas (11,6%), Electrónicos (6,1%), Otros (6,1%), Ropa deportiva (5,7%) y Amoblamientos (5,6%), mientras que el resto no supera el 5%.

En 24 partidos de la provincia de Buenos Aires, los rubros que tienen mayor participación son Indumentaria (26,8%), Diversión (18,2%), Otros (15,0%), Patio de comidas (13,2%), Amoblamientos (9,5%), Ropa deportiva (7,1%) y Electrónicos (6,3%). En tanto, el resto no supera el 5%.

Cuadro 13. Area bruta locativa de los locales activos, por rubro, según jurisdicción

Grupos de artículos	Metros cuadrados		
	2008	2009	
	Septiembre	Agosto	Septiembre
Total del Gran Bs.As.	407.944	460.328	459.315
Indumentaria calzado y marroquinería	128.706	143.228	144.337
Ropa y accesorios deportivos	22.525	29.436	29.607
Amoblamientos, decoración y textiles para el hogar	20.342	37.007	35.808
Patio de comidas, alimentos y kioscos	53.928	59.659	57.355
Electrónicos, CD, electrodomésticos y computación	26.866	29.666	28.424
Juguetería	6.337	6.490	6.840
Librería y papelería	7.231	7.330	7.464
Diversión y esparcimiento	82.302	88.612	88.612
Perfumería y farmacia	8.736	9.677	9.817
Otros	50.971	49.223	51.051
Ciudad de Buenos Aires	169.059	201.443	199.791
Indumentaria calzado y marroquinería	59.518	74.770	74.743
Ropa y accesorios deportivos	8.564	11.291	11.291
Amoblamientos, decoración y textiles para el hogar	10.964	11.867	11.108
Patio de comidas, alimentos y kioscos	22.960	25.585	23.165
Electrónicos, CD, electrodomésticos y computación	9.568	13.011	12.109
Juguetería	1.875	2.293	2.643
Librería y papelería	4.469	4.962	4.962
Diversión y esparcimiento	35.637	41.265	41.265
Perfumería y farmacia	4.830	6.251	6.391
Otros	10.674	10.148	12.114
24 partidos de la prov. de Bs.As.	238.885	258.885	259.524
Indumentaria calzado y marroquinería	69.188	68.458	69.594
Ropa y accesorios deportivos	13.961	18.145	18.316
Amoblamientos, decoración y textiles para el hogar	9.378	25.140	24.700
Patio de comidas, alimentos y kioscos	30.968	34.074	34.190
Electrónicos, CD, electrodomésticos y computación	17.298	16.655	16.315
Juguetería	4.462	4.197	4.197
Librería y papelería	2.762	2.368	2.502
Diversión y esparcimiento	46.665	47.347	47.347
Perfumería y farmacia	3.906	3.426	3.426
Otros	40.297	39.075	38.937

Cuadro 14. Ventas promedio por local activo¹ a precios corrientes, por rubro, según jurisdicción

Período	Total	Indumentaria, calzado y marroquinería	Ropa y accesorios deportivos	Amoblamiento, decoración y textiles para el hogar	Patio de comidas, alimentos y kioscos	Electrónicos, CD, electrodomésticos y computación	Juguetería	Librería y papelería	Diversión y esparcimiento	Perfumería y farmacia	Otros
en miles de \$											
Total del Gran Buenos Aires											
2008 Septiembre	252,0	217,2	465,9	192,6	180,6	1222,0	139,1	217,1	430,7	247,9	147,5
2009 Agosto	300,4	255,8	436,1	166,9	210,7	1584,0	360,3	297,1	607,7	260,3	207,0
Septiembre	275,5	242,4	394,9	171,1	200,9	1262,1	152,4	257,4	512,6	278,7	221,7
Ciudad de Buenos Aires											
2008 Septiembre	242,6	239,6	475,6	171,0	190,7	930,7	140,5	215,4	277,5	283,1	102,0
2009 Agosto	276,3	255,2	421,4	164,0	215,2	1124,4	287,7	273,3	421,1	256,4	222,7
Septiembre	276,0	264,3	404,6	193,7	205,8	906,9	137,1	253,1	370,8	266,5	283,1
24 partidos de la provincia de Buenos Aires											
2008 Septiembre	261,7	191,3	459,3	217,9	170,7	1407,9	137,8	219,5	605,7	198,3	181,1
2009 Agosto	328,6	256,6	446,7	169,4	205,3	1981,0	458,6	341,2	863,1	268,4	194,3
Septiembre	274,9	213,9	388,1	153,3	195,2	1567,7	173,9	264,7	706,6	304,2	170,5

Cuadro 15. Ventas promedio por m² a precios corrientes, por rubro, según jurisdicción

Período	Total	Indumentaria, calzado y marroquinería	Ropa y accesorios deportivos	Amoblamiento, decoración y textiles para el hogar	Patio de comidas, alimentos y kioscos	Electrónicos, CD, electrodomésticos y computación	Juguetería	Librería y papelería	Diversión y esparcimiento	Perfumería y farmacia	Otros
en \$											
Total del Gran Buenos Aires											
2008 Septiembre	1.403	1.951	2.089	1.543	1.206	3.502	834	1.081	235	2.150	698
2009 Agosto	1.592	2.173	1.985	938	1.324	4.378	2.221	1.500	309	2.233	921
Septiembre	1.458	2.056	1.801	932	1.299	3.552	913	1.310	260	2.384	947
Ciudad de Buenos Aires											
2008 Septiembre	1.660	2.492	2.277	1.373	1.478	2.918	1.349	1.012	187	2.637	889
2009 Agosto	1.802	2.362	2.090	1.341	1.716	3.284	2.885	1.322	265	2.297	2.151
Septiembre	1.799	2.450	2.007	1.500	1.777	2.771	1.245	1.224	234	2.377	2.314
24 partidos de la provincia de Buenos Aires											
2008 Septiembre	1.222	1.485	1.974	1.743	1.003	3.825	617	1.192	273	1.625	566
2009 Agosto	1.429	1.968	1.920	748	1.030	5.234	1.858	1.873	346	2.115	602
Septiembre	1.196	1.632	1.674	676	976	4.132	704	1.481	284	2.398	521

La concurrencia a las 177 salas cinematográficas en el mes de septiembre de 2009 fue de 1.116.246 espectadores. En tanto, el promedio por sala fue 6.306 personas.

En Ciudad de Buenos Aires, la cantidad de salas ascendió a 68 y los espectadores sumaron 560.170, con una cantidad promedio de 8.238 personas por sala.

En 24 partidos de la provincia de Buenos Aires, la cantidad de salas ascendió a 109, los espectadores fueron 556.076 y el promedio de personas por sala fue 5.102.

Cuadro 16. Cantidad de salas cinematográficas, cantidad de espectadores y cantidad de espectadores por sala, por jurisdicción

Período	Cantidad de salas cinematográficas	Cantidad de espectadores	Cantidad promedio de espectadores por sala
Total del Gran Buenos Aires			
2008 Septiembre	171	1.023.461	5.985
2009 Agosto	177	1.292.484	7.302
Septiembre	177	1.116.246	6.306
Ciudad de Buenos Aires			
2008 Septiembre	58	391.013	6.742
2009 Agosto	68	661.908	9.734
Septiembre	68	560.170	8.238
24 partidos de la provincia de Buenos Aires			
2008 Septiembre	113	632.448	5.597
2009 Agosto	109	630.576	5.785
Septiembre	109	556.076	5.102

En el mes de septiembre de 2009, el total de personal dependiente de las administraciones de los centros de compras ascendió a 1.188 personas.

Cuadro 17. Cantidad de personal ocupado de las administraciones de los Centros de Compras¹.

Período	Total del Gran Buenos Aires	Ciudad de Buenos Aires	24 partidos de la provincia de Buenos Aires
Total del Gran Buenos Aires			
2008 Septiembre	1.152	741	411
2009 Agosto	1.194	791	403
Septiembre	1.188	786	402

¹ El personal ocupado que se presenta en este cuadro se refiere exclusivamente al personal que depende de las administraciones de los Centros de Compras.

Los ingresos obtenidos por la administración de los centros de compras sumaron \$ 62,5 millones, correspondiendo \$ 33,1 millones a Ciudad de Buenos Aires y \$ 29,4 millones a 24 partidos de la provincia de Buenos Aires.

Cuadro 18. Ingresos de las administraciones de los Centros de Compras, por jurisdicción

Período	Total del Gran Buenos Aires	Ciudad de Buenos Aires	24 partidos de la provincia de Buenos Aires
en miles de \$			
Total del Gran Buenos Aires			
2008 Septiembre	97.248	35.237	62.011
2009 Agosto	67.302	36.486	30.816
Septiembre	62.521	33.157	29.364

Síntesis metodológica

Los cálculos requeridos para los índices de este informe requieren deflataciones. Para tal fin, se construyeron índices de precios Laspeyres con ponderadores e índices del IPC dentro de cada Grupo de artículos. Un detalle con fórmulas aparece en [www.indec.gov.ar/Comercio y Servicios/Comercio/Centros de compras/Descripción de la Construcción de los índices](http://www.indec.gov.ar/Comercio_y_Servicios/Comercio/Centros_de_compras/Descripción_de_la_Construcción_de_los_índices).

Cuadro 6

- **Cálculo del índice de precios implícitos.** El valor mensual surge como el cociente entre el índice de precios corrientes y el índice de precios constantes, ambos con base abril 2008.

Cuadro 8

- **Cálculo de la serie a Precios Corrientes.** La serie utiliza como base la facturación de abril de 2008.

- **Cálculo de la serie a Precios Constantes.** La serie se calcula dividiendo la facturación de cada mes a precios de abril de 2008 por la facturación del mes base.

Características del ajuste estacional:

Como es habitual anualmente, se revisaron las opciones para la modelización. Una nueva política de tratamiento de series prevé en adelante una posible revisión de características del ajuste cada 6 meses.

- Modelo ajustado: ARIMA log (0 1 1)(0 1 1)₁₂
- Ajuste de efecto por días de actividad (efecto trading days que considera el día de la semana en que cae el 1 de mayo (a partir de 1999) , el 25 de diciembre y el 1 de enero)
- Ajuste de efecto pascuas con 1 día de impacto gradual
- Ajuste de variación por outliers

Estimación de la Tendencia - Ciclo:

La tendencia ciclo se estima utilizando la metodología recomendada por la Dra. Estela Dagum. Esta consiste esencialmente en un suavizado especial de la serie desestacionalizada obtenida mediante un post procesamiento utilizando opciones específicas. Dichas opciones son:

- v Extensión de la serie desestacionalizada modificada por valores extremos con el modelo Arima log (011) (001)₁₂
- v Henderson de 13 términos para estimar la tendencia usando límites más estrictos para la identificación y reemplazo de los valores extremos.

Signos convencionales

- * Dato provisorio
- ... Dato no disponible a la fecha de presentación de los resultados
- /// Dato que no corresponde presentar debido a la naturaleza de las cosas
- Dato igual a cero
- s Dato resguardado por el secreto estadístico