



Buenos Aires, 22 de noviembre de 2012

Encuesta de Centros de Compras

Octubre de 2012

En el mes de octubre de 2012, la Encuesta de Centros de Compras (Shopping Centers) relevó 36 centros de compras. De ellos, 18 se encuentran ubicados en la Ciudad de Buenos Aires y los 18 restantes, en el conurbano bonaerense.

Ventas a precios corrientes con estacionalidad

Las ventas a precios corrientes en octubre de 2012 alcanzaron los \$1.754 millones, lo que significa un incremento de 18,6% respecto al mismo mes del año anterior y de 13,9% respecto a septiembre.

La variación interanual de las ventas de los diez primeros meses de 2012 registró un aumento de 23,4% respecto a igual período del año anterior.

Cuadro 1. Evolución de las ventas a precios corrientes, variaciones porcentuales

Período	Ventas en millones de pesos	Mes anterior	Variación porcentual	
			Igual período año anterior	Del acumulado desde enero hasta cada mes del año respecto a igual período año anterior
2010	11.744,2	///	39,9	///
2011	15.413,4	///	31,2	///
2011 Oct	1479,4	26,1	35,6	32,1
2012 Sep	1539,5	- -	31,2	24,1
Oct*	1754,0	13,9	18,6	23,4

Ventas a precios constantes desestacionalizadas

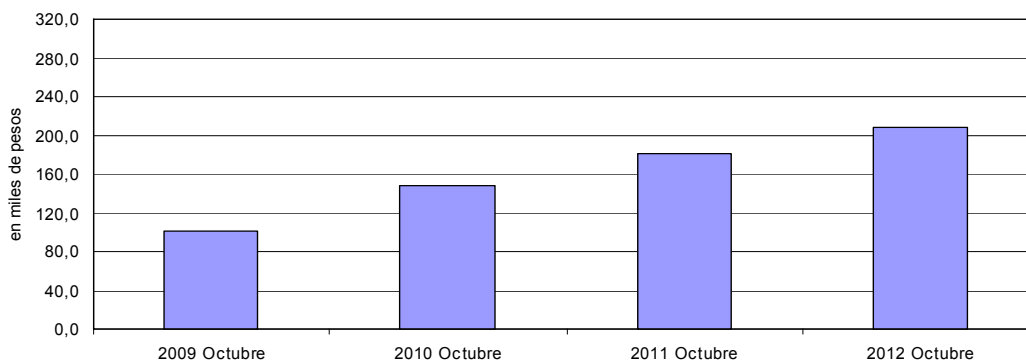
En el mes de octubre de 2012 la variación interanual de las ventas desestacionalizadas a precios constantes tuvieron un incremento de 12,6% respecto a igual período del año anterior y 1% respecto a septiembre.

La tendencia ciclo en el mes de octubre registró una variación de 1%.

Cuadro 2. Ventas a precios constantes

Período	Variación porcentual		
	Mes anterior		Igual período año anterior
	Desestacionalizada	Tendencia ciclo	Desestacionalizada
2011 Oct	2,8	1,0	22,7
2012 Sep	3,6	1,1	14,7
Oct*	1,0	1,0	12,6

Gráfico 1. Evolución mensual de las series de ventas a precios constantes



Serie de ventas a precios corrientes sin desestacionalizar

Análisis de los resultados de septiembre de 2012

En el mes de septiembre de 2012, las ventas totales de los 36 centros de compras ubicados en Ciudad de Buenos Aires y en 24 partidos de la provincia de Buenos Aires sumaron \$1.539,5 millones, lo que representa un incremento de 31,2% respecto al mismo mes del año anterior.

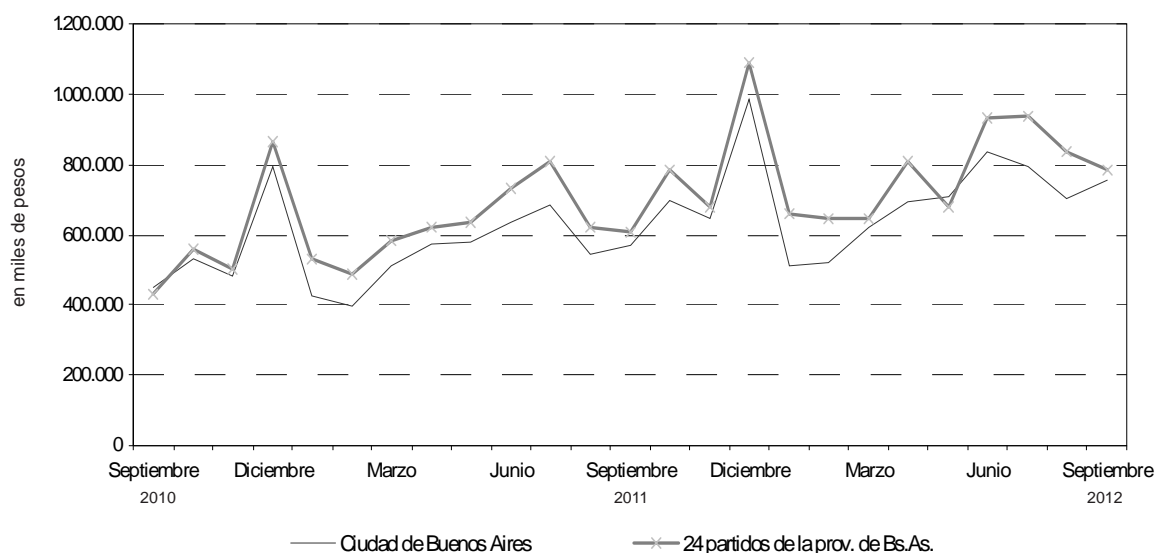
En Ciudad de Buenos Aires, las ventas del mes de septiembre de 2012 aumentaron 33,1% respecto al mismo mes del año anterior.

En 24 partidos de la provincia de Buenos Aires, las ventas del mes de septiembre de 2012 aumentaron 29,4 % respecto al mismo mes del año anterior.

Cuadro 3. Evolución de las ventas a precios corrientes, por jurisdicción, variaciones porcentuales

Jurisdicción	Ventas a precios corrientes en miles de pesos			Variación porcentual		
	2011		2012	Mes anterior	Igual período año anterior	Del acumulado desde enero hasta cada mes del año respecto a igual período año anterior
	Septiembre	Agosto	Septiembre			
Total del Gran Buenos Aires	1.173.558	1.540.130	1.539.523	0,0	31,2	24,1
Ciudad de Buenos Aires	568.093	703.824	756.056	7,4	33,1	25,1
24 partidos de la provincia de Buenos Aires	605.465	836.306	783.467	-6,3	29,4	23,2

Gráfico 2. Evolución mensual de las ventas totales a precios corrientes por jurisdicción



Nota: Por razones operativas no se incluye la actividad de los « stands » y góndolas.

No se consideran las ventas de los supermercados ubicados en los Centros de Compras por cuanto su actividad se releva en la Encuesta de Supermercados del INDEC.

Los totales por suma pueden no coincidir por los redondeos en las cifras parciales.

Los locales activos con volumen de ventas disponible son aquellos que proporcionan a la administración central del Centro de Compras, o en su defecto al INDEC directamente, la información referida al monto total de las ventas correspondientes al mes de referencia.

El área bruta locativa comprende el total del área diseñada para ocupación del locatario.

Si se comparan las ventas totales a precios corrientes de septiembre de 2012 con las del mismo mes del año anterior, se observa que los rubros con mayor incremento fueron Ropa deportiva (51,1%), Electrónicos (43,8%), Librería y papelería (42,5%), Diversión y esparcimiento (35,4%), Otros (33,8%) y Patio de comidas (32,9%).

En Ciudad de Buenos Aires, los rubros que registran las variaciones más altas respecto al mismo mes del año anterior fueron Diversión y esparcimiento (67,8%), Electrónicos (61,1%), Otros (60,1%), Librería y papelería (57,7%), Ropa deportiva (35,7%) y Patio de comidas (30,4%).

En 24 partidos de la provincia de Buenos Aires, las mayores variaciones respecto al mismo mes del año anterior corresponden a Ropa deportiva (60,3%), Electrónicos (37%), Patio de comidas (35,4%), Librería (25,2%), Diversión y esparcimiento (21,9%), Juguetería (21,6%) y Perfumería (21%).

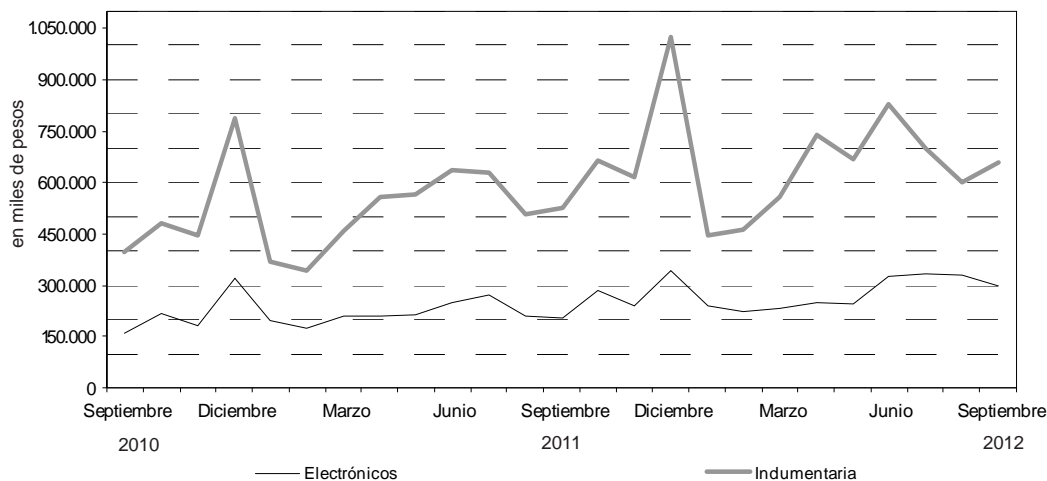
Cuadro 4. Evolución de las ventas a precios corrientes, por rubros, según jurisdicción. Variaciones porcentuales

Grupos de artículos	Ventas a precios corrientes en miles de pesos			Variación porcentual		
	2011	2012		Mes anterior	Igual período año anterior	Del acumulado desde enero hasta cada mes del año respecto a igual período año anterior
	Septiembre	Agosto	Septiembre			
Total del Gran Buenos Aires	1.173.558	1.540.130	1.539.523	-	31,2	24,1
Indumentaria calzado y marroquinería	524.175	602.974	658.830	9,3	25,7	23,3
Ropa y accesorios deportivos	109.435	139.580	165.369	18,5	51,1	17,9
Amoblamientos, decoración y textiles para el hogar	56.524	60.093	55.627	-7,4	-1,6	-2,0
Patio de comidas, alimentos y kioscos	137.444	189.437	182.680	-3,6	32,9	28,2
Electrónicos, CD, electrodomésticos y computación	206.240	328.354	296.564	-9,7	43,8	27,5
Juguetería	13.153	38.651	16.357	-57,7	24,4	25,5
Librería y papelería	14.052	23.157	20.018	-13,6	42,5	39,0
Diversión y esparcimiento	38.033	70.761	51.498	-27,2	35,4	43,6
Perfumería y Farmacia	37.339	39.146	42.861	9,5	14,8	15,4
Otros	37.163	47.977	49.719	3,6	33,8	29,8
Ciudad de Buenos Aires	568.093	703.824	756.056	7,4	33,1	25,1
Indumentaria calzado y marroquinería	301.166	335.692	390.156	16,2	29,5	24,3
Ropa y accesorios deportivos	40.931	51.924	55.539	7,0	35,7	18,6
Amoblamientos, decoración y textiles para el hogar	31.621	35.652	32.412	-9,1	2,5	4,8
Patio de comidas, alimentos y kioscos	69.113	89.872	90.148	0,3	30,4	25,9
Electrónicos, CD, electrodomésticos y computación	57.886	85.040	93.257	9,7	61,1	25,9
Juguetería	5.990	17.372	7.650	-56,0	27,7	39,7
Librería y papelería	7.457	12.987	11.760	-9,4	57,7	52,4
Diversión y esparcimiento	11.182	23.987	18.764	-21,8	67,8	56,6
Perfumería y Farmacia	24.962	24.748	27.889	12,7	11,7	18,2
Otros	17.785	26.550	28.481	7,3	60,1	41,5
24 partidos de la prov. de Buenos Aires	605.465	836.306	783.467	-6,3	29,4	23,2
Indumentaria calzado y marroquinería	223.009	267.282	268.674	0,5	20,5	22,0
Ropa y accesorios deportivos	68.504	87.656	109.830	25,3	60,3	17,4
Amoblamientos, decoración y textiles para el hogar	24.903	24.441	23.215	-5,0	-6,8	-9,2
Patio de comidas, alimentos y kioscos	68.331	99.565	92.532	-7,1	35,4	30,5
Electrónicos, CD, electrodomésticos y computación	148.354	243.314	203.307	-16,4	37,0	28,1
Juguetería	7.163	21.279	8.707	-59,1	21,6	14,8
Librería y papelería	6.595	10.170	8.258	-18,8	25,2	24,2
Diversión y esparcimiento	26.851	46.774	32.734	-30,0	21,9	37,7
Perfumería y Farmacia	12.377	14.398	14.972	4,0	21,0	10,9
Otros	19.378	21.427	21.238	-0,9	9,6	18,8

Cuadro 5. Composición porcentual de las ventas a precios corrientes por rubro, según jurisdicción

Grupos de artículos	Composición porcentual de las ventas		
	2011	2012	
	Septiembre	Agosto	Septiembre
Total del Gran Buenos Aires	100,0	100,0	100,0
Indumentaria calzado y marroquinería	44,7	39,2	42,8
Ropa y accesorios deportivos	9,3	9,1	10,7
Amoblamientos, decoración y textiles para el hogar	4,8	3,9	3,6
Patio de comidas, alimentos y kioscos	11,7	12,3	11,9
Electrónicos, CD, electrodomésticos y computación	17,6	21,3	19,3
Juguetería	1,1	2,5	1,1
Librería y papelería	1,2	1,5	1,3
Diversión y esparcimiento	3,2	4,6	3,3
Perfumería y farmacia	3,2	2,5	2,8
Otros	3,2	3,1	3,2
Ciudad de Buenos Aires	100,0	100,0	100,0
Indumentaria calzado y marroquinería	53,0	47,7	51,6
Ropa y accesorios deportivos	7,2	7,4	7,3
Amoblamientos, decoración y textiles para el hogar	5,6	5,1	4,3
Patio de comidas, alimentos y kioscos	12,2	12,8	11,9
Electrónicos, CD, electrodomésticos y computación	10,2	12,1	12,3
Juguetería	1,1	2,5	1,0
Librería y papelería	1,3	1,8	1,6
Diversión y esparcimiento	2,0	3,4	2,5
Perfumería y farmacia	4,4	3,5	3,7
Otros	3,1	3,8	3,8
24 partidos de la provincia de Buenos Aires.	100,0	100,0	100,0
Indumentaria calzado y marroquinería	36,8	32,0	34,3
Ropa y accesorios deportivos	11,3	10,5	14,0
Amoblamientos, decoración y textiles para el hogar	4,1	2,9	3,0
Patio de comidas, alimentos y kioscos	11,3	11,9	11,8
Electrónicos, CD, electrodomésticos y computación	24,5	29,1	25,9
Juguetería	1,2	2,5	1,1
Librería y papelería	1,1	1,2	1,1
Diversión y esparcimiento	4,4	5,6	4,2
Perfumería y farmacia	2,0	1,7	1,9
Otros	3,2	2,6	2,7

Gráfico 3. Evolución de las ventas a precios corrientes de los principales rubros



Cuadro 6. Evolución de los índices de precios implícitos de la Encuesta de Centros de compras, índice base abril 2008=100

	2009	2010	2011	2012
	106,0	113,6	125,4	
Enero	104,0	109,7	119,4	131,3
Febrero	104,0	109,9	120,7	131,9
Marzo	103,9	109,9	121,6	132,8
Abril	104,6	111,6	123,7	135,3
Mayo	105,0	111,9	124,4	136,8
Junio	105,2	112,9	124,9	137,6
Julio	105,4	114,5	126,2	139,6
Agosto	106,2	114,4	126,9	138,7
Septiembre	107,1	115,9	127,5	139,5
Octubre	107,7	116,2	128,2	141,4*
Noviembre	108,8	117,5	129,5	
Diciembre	109,8	118,7	131,2	

Cuadro 7. Variaciones interanuales de los índices de precios implícitos de la Encuesta de Centros de compras

	2009	2010	2011	2012
	4,4	7,2	10,3	
Enero	4,0	5,5	8,8	10,0
Febrero	4,8	5,7	9,8	9,3
Marzo	4,4	5,8	10,6	9,2
Abril	4,6	6,7	10,8	9,3
Mayo	4,6	6,6	11,2	9,9
Junio	3,4	7,3	10,6	10,2
Julio	3,0	8,6	10,2	10,6
Agosto	4,3	7,7	10,9	9,3
Septiembre	4,7	8,2	10,0	9,4
Octubre	4,5	7,9	10,3	10,3*
Noviembre	5,0	8,0	10,2	
Diciembre	5,2	8,1	10,5	

La variación del Índice de Precios Implícitos de la Encuesta de Centros de Compras surge de ponderar la variación de los precios relevados en el Índice de Precios al Consumidor por el peso de los diferentes productos que integran los distintos rubros relevados en el período base.

Cuadro 8. Ventas de Centros de Compras. Series a precios corrientes, a precios constantes, desestacionalizada a precios constantes y tendencia y sus variaciones, índices base abril 2008=100

Periodo	Precios Corrientes				Precios Constantes				Desestacionalizada Precios Constantes				Tendencia Ciclo	
	Serie	Variaciones porcentuales		Serie	Serie	Variaciones porcentuales		Serie	Serie	Variaciones porcentuales		Serie	Variaciones porcentuales	
		Mensual	Interanual			Mensual	Interanual			Mensual	Interanual		Mensual	Interanual
2009	Oct	144,7	26,7	31,8	134,3	26,0	26,1	128,7	7,0	23,0	128,5	2,5	2,5	
	Nov	130,6	-9,7	28,1	120,0	-10,6	22,0	126,4	-1,7	24,7	125,5	2,5	2,5	
	Dic	193,8	48,4	22,2	176,5	47,1	16,1	124,1	-1,9	15,3	128,6	2,5	2,5	
2010	Ene	120,7	-37,7	34,8	110,0	-37,7	27,8	127,7	2,9	25,7	131,8	2,5	2,5	
	Feb	115,0	-4,7	41,3	104,6	-4,9	33,6	136,0	6,5	33,6	134,9	2,4	2,4	
	Mar	141,4	23,0	48,3	128,7	23,0	40,2	139,5	2,5	44,0	137,9	2,2	2,2	
	Abr	152,3	7,7	46,8	136,4	6,0	37,5	142,3	2,1	37,5	140,6	1,9	1,9	
	May	173,5	13,9	46,4	155,0	13,6	37,4	154,2	8,3	41,1	142,8	1,6	1,6	
	Jun	175,0	0,9	33,6	154,9	-0,1	24,3	146,3	-5,2	23,2	144,7	1,3	1,3	
	Jul	187,8	7,3	58,3	164,0	5,9	45,6	147,6	0,9	42,3	146,4	1,1	1,1	
	Ago	163,8	-12,7	29,5	143,2	-12,7	20,3	144,8	-1,9	24,2	148,1	1,2	1,2	
	Sep	151,7	-7,4	32,8	130,9	-8,6	22,8	148,3	2,4	23,3	150,2	1,4	1,4	
	Oct	188,2	24,0	30,0	162,0	23,8	20,6	151,4	2,1	17,6	152,6	1,7	1,7	
2011	Nov	170,2	-9,6	30,3	144,9	-10,6	20,8	155,7	2,9	23,1	155,5	1,9	1,9	
	Dic	286,3	68,2	47,7	241,2	66,5	36,7	172,7	11,0	39,2	158,7	2,0	2,0	
	Ene	164,2	-42,6	36,1	137,5	-43,0	25,0	164,2	-4,9	28,6	162,0	2,0	2,0	
	Feb	152,1	-7,3	32,3	126,1	-8,3	20,6	163,7	-0,3	20,3	165,1	2,0	2,0	
	Mar	188,7	24,1	33,4	155,2	23,1	20,6	168,8	3,1	21,0	168,2	1,8	1,8	
	Abr	205,6	9,0	35,0	166,3	7,2	21,9	169,1	0,2	18,8	171,1	1,7	1,7	
	May	209,5	1,9	20,8	168,4	1,3	8,6	172,0	1,7	11,6	173,9	1,7	1,7	
	Jun	236,4	12,8	35,1	189,3	12,4	22,2	177,7	3,3	21,5	176,7	1,6	1,6	
	Jul	257,2	8,8	37,0	203,7	7,6	24,2	179,7	1,1	21,7	179,3	1,5	1,5	
	Ago	201,5	-21,6	23,0	158,8	-22,0	10,9	165,4	-7,9	14,2	181,7	1,3	1,3	
	Sep	202,5	0,5	33,5	158,8	0,0	21,3	180,5	9,1	21,8	183,9	1,2	1,2	
	Oct	255,2	26,1	35,6	199,0	25,3	22,8	185,7	2,8	22,7	185,7	1,0	1,0	
	Nov	228,2	-10,6	34,1	176,3	-11,4	21,7	188,7	1,7	21,2	187,2	0,8	0,8	
	Dic	357,8	56,8	25,0	272,7	54,7	13,1	189,9	0,6	9,9	188,5	0,7	0,7	
2012	Ene	202,2	-43,5	23,1	154,0	-43,5	12,0	188,3	-0,9	14,6	189,6	0,6	0,6	
	Feb	201,1	-0,5	32,2	152,5	-1,0	20,9	199,0	5,7	21,6	190,8	0,6	0,6	
	Mar	218,9	8,9	16,0	164,9	8,1	6,3	175,8	-11,7	4,1	192,1	0,7	0,7	
	Abr	259,0	18,3	25,9	191,5	16,1	15,2	194,3	10,6	14,9	193,7	0,8	0,8	
	May	238,7	-7,8	26,9	174,5	-8,9	3,6	179,0	-7,9	4,1	195,5	0,9	0,9	
	Jun	305,1	27,8	29,1	221,7	27,0	17,1	202,7	13,2	14,1	197,6	1,1	1,1	
	Jul	298,9	-2,0	16,2	214,1	-3,4	5,1	193,9	-4,4	7,9	199,8	1,1	1,1	
	Ago	265,7	-11,1	31,8	191,6	-10,5	20,7	199,9	3,1	20,9	202,1	1,2	1,2	
	Sep	265,6	0,0	31,2	190,4	-0,6	19,9	207,1	3,6	14,7	204,4	1,1	1,1	
	Oct*	302,6	13,9	18,6	214,0	12,4	7,5	209,1	1,0	12,6	206,5	1,0	1,0	

Gráfico 4. Precios, variación porcentual respecto a igual período del año anterior

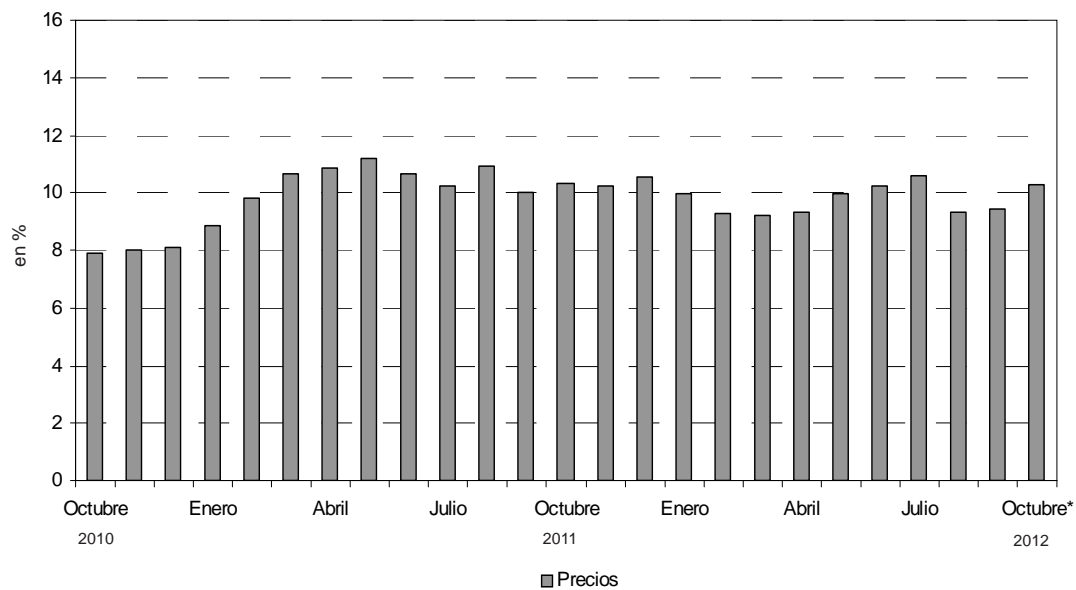
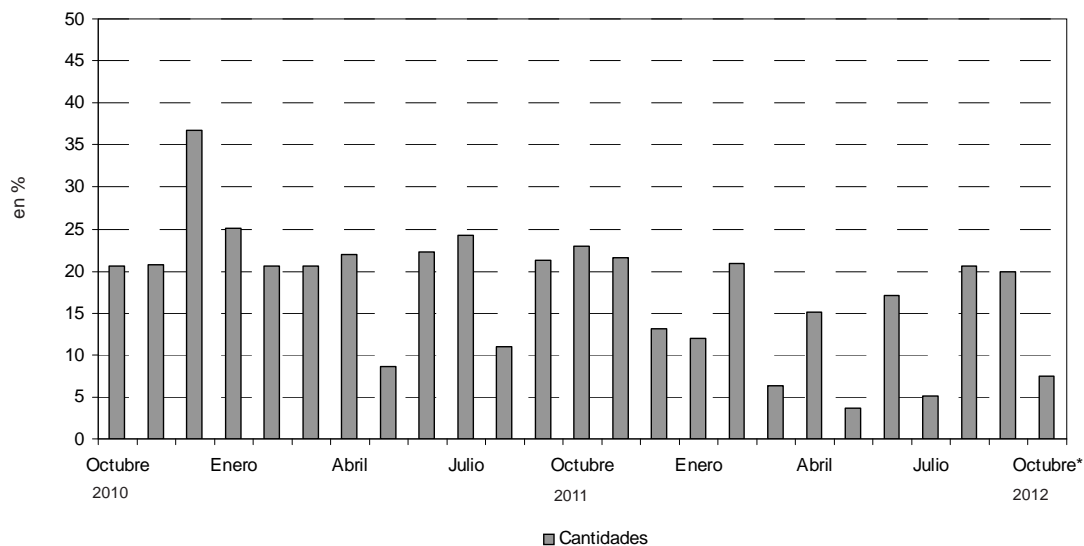


Gráfico 5. Cantidades, variación porcentual respecto a igual período del año anterior



En el mes de septiembre de 2012, la Encuesta de Centros de Compras (Shopping Centers) relevó 36 centros de compras. De ellos, 18 se encuentran ubicados en Ciudad de Buenos Aires y los 18 restantes, en 24 partidos de la provincia de Buenos Aires.

En Ciudad de Buenos Aires, 14 de los 18 centros de compras tienen menos de 100 locales y los 4 restantes, más de 100 locales.

En 24 partidos de la provincia de Buenos Aires, 12 de los 18 centros de compras tienen menos de 100 locales y los 6 restantes, más de 100 locales.

Cuadro 9. Cantidad de Centros de Compras por jurisdicción y tamaño

Período	Total	Cantidad de locales		Total	Ciudad de Buenos Aires		Total	24 partidos de la provincia de Buenos Aires	
		Más de 100	Hasta 100		Más de 100	Hasta 100		Más de 100	Hasta 100
2011 Septiembre	34	10	24	17	4	13	17	6	11
2012 Agosto	35	10	25	18	4	14	17	6	11
Septiembre	36	10	26	18	4	14	18	6	12

En estos centros de compras, en el mes de septiembre de 2012 se encuentran ubicados 2.898 locales, de los cuales el 93,3% está en actividad e informa ventas, mientras que el 1,5% corresponde al rubro Otros (estudios jurídicos, consultorios médicos, etc.) y el 5% permanece inactivo ya sea porque está disponible para alquilar o porque se está reformando.

Una situación similar se observa al analizar el área bruta locativa. En efecto, de un total de 549.857 m², está en condición de activo con volumen de ventas disponible el 93,4%, el 1,1% corresponde al rubro Otros en tanto que el 5,5% está inactivo especialmente por reformas o por destinarse a alquiler.

Cuadro 10. Condición de actividad de los locales y de su correspondiente área bruta locativa

Período	Todos los locales	Locales activos			Locales inactivos			
		Total	Con volumen de ventas disponibles	Otros	Total	Disponibles para alquilar	En reforma	Otros motivos
Locales								
2011 Septiembre	2.847	2.685	2.631	54	162	153	4	5
2012 Agosto	2.868	2.724	2.679	45	144	139	0	5
Septiembre	2.898	2.749	2.705	44	149	142	1	6
Area Bruta Locativa								
2011 Septiembre	538.331	506.637	497.949	8.688	31.694	28.903	889	1.902
2012 Agosto	546.950	517.208	510.987	6.221	29.742	28.898	0	844
Septiembre	549.857	519.529	513.348	6.181	30.328	28.519	895	914

Teniendo en cuenta que el grueso de la ocupación que generan los Centros de Compras corresponde a locales comerciales y actividades tercerizadas, se realiza cada año en el mes de julio un relevamiento de la cantidad de personas ocupadas.

Los resultados obtenidos en el mes de julio de 2012 pueden observarse en el cuadro que se presenta a continuación.

La ocupación global de los centros de compras se distribuye en locales comerciales (87%), administrativos (4,1%), tareas de vigilancia (4,8%), tareas de limpieza (3,9%) y otras tareas (,5%).

Cuadro 11. Cantidad de ocupados en los Centros de Compras. Julio 2012.

Locales activos	Total	Administrativos	Locales comerciales	Vigilancia	Limpieza	Otros
Total	24.592	1.000	21.390	1.199	870	133
Ciudad de Buenos Aires	12.593	615	10.854	574	447	103
24 partidos de la prov. De Buenos Aires	11.999	385	10.536	625	423	30

En términos de cantidad total de locales, los rubros que tienen la mayor participación son Indumentaria (51,2%), Patio de comidas (15,1%), Otros (8,1%), Amoblamientos (8%) y Ropa deportiva (5,9%); mientras que el resto no supera el 5%.

En la Ciudad de Buenos Aires, los rubros que tienen mayor participación son Indumentaria (54,3%), Patio de comidas (15,8%), Amoblamientos (7,3%) y Otros (6,8%); el resto no supera el 5%.

En 24 partidos de la provincia de Buenos Aires, los rubros que tienen mayor participación son Indumentaria (48%), Patio de comidas (14,4%), Otros (9,3%), Amoblamientos (8,7%), Ropa deportiva (7,6%) y Electrodomésticos (5%); el resto no supera el 5%.

Cuadro 12. Cantidad de locales activos por rubro según jurisdicción

Grupos de artículos	Cantidad de locales activos		
	2011	2012	
	Septiembre	Agosto	Septiembre
Total del Gran Buenos Aires	2.631	2.679	2.705
Indumentaria calzado y marroquinería	1.345	1.366	1.384
Ropa y accesorios deportivos	149	161	160
Amoblamientos, decoración y textiles para el hogar	221	215	216
Patio de comidas, alimentos y kioscos	399	400	408
Electrónicos, CD, electrodomésticos y computación	86	98	97
Juguetería	49	48	49
Librería y papelería	37	39	39
Diversión y esparcimiento	51	48	49
Perfumería y farmacia	81	85	85
Otros	213	218	218
Ciudad de Buenos Aires	1.310	1.361	1.363
Indumentaria calzado y marroquinería	704	738	740
Ropa y accesorios deportivos	53	58	58
Amoblamientos, decoración y textiles para el hogar	100	99	99
Patio de comidas, alimentos y kioscos	204	215	215
Electrónicos, CD, electrodomésticos y computación	32	30	30
Juguetería	25	24	24
Librería y Papelería	21	23	23
Diversión y esparcimiento	28	24	24
Perfumería y Farmacia	53	57	57
Otros	90	93	93
24 partidos de la prov. de Buenos Aires.	1.321	1.318	1.342
Indumentaria calzado y marroquinería	641	628	644
Ropa y accesorios deportivos	96	103	102
Amoblamientos, decoración y textiles para el hogar	121	116	117
Patio de comidas, alimentos y kioscos	195	185	193
Electrónicos, CD, electrodomésticos y computación	54	68	67
Juguetería	24	25	25
Librería y papelería	16	16	16
Diversión y esparcimiento	23	24	25
Perfumería y farmacia	28	28	28
Otros	123	125	125

Teniendo en cuenta la composición por rubro del área bruta locativa total, se observa que la mayor participación corresponde al rubro Indumentaria (31,6%), seguido por Diversión (18,6%), Patio de comidas (13,6%), Otros (8,9%), Ropa deportiva (8,2%), Amoblamientos (7,8%) y Electrónicos (6,8%). En tanto que el resto no supera el 5%.

En Ciudad de Buenos Aires, los rubros que tienen mayor participación son Indumentaria (37,7%), Diversión (19,4%), Patio de comidas (12,1%), Otros (8%), Amoblamientos (6,3%) y Ropa deportiva (6,1%), mientras que el resto no supera el 5%.

En 24 partidos de la provincia de Buenos Aires, los rubros que tienen mayor participación son Indumentaria (27,5%), Diversión (18,1%), Patio de comidas (14,6%), Ropa deportiva (9,6%), Otros (9,4%), Amoblamientos (8,8%) y Electrónicos (8,4%), en tanto que el resto no supera el 5%.

Cuadro 13. Área bruta locativa de los locales activos, por rubro, según jurisdicción

Grupos de artículos	Metros cuadrados		
	2011	2012	
	Septiembre	Agosto	Septiembre
Total del Gran Buenos Aires	497.949	510.987	513.348
Indumentaria calzado y marroquinería	156.655	161.517	162.474
Ropa y accesorios deportivos	36.120	42.204	41.960
Amoblamientos, decoración y textiles para el hogar	39.631	39.775	39.812
Patio de comidas, alimentos y kioscos	67.004	69.413	69.930
Electrónicos, CD, electrodomésticos y computación	28.850	34.378	34.852
Juguetería	7.119	7.060	7.060
Librería y papelería	6.901	6.636	6.636
Diversión y esparcimiento	97.808	94.848	95.468
Perfumería y farmacia	9.544	9.625	9.625
Otros	48.317	45.531	45.531
Ciudad de Buenos Aires	202.164	208.374	208.565
Indumentaria calzado y marroquinería	73.952	78.373	78.564
Ropa y accesorios deportivos	11.757	12.693	12.693
Amoblamientos, decoración y textiles para el hogar	13.231	13.109	13.109
Patio de comidas, alimentos y kioscos	22.450	25.338	25.338
Electrónicos, CD, electrodomésticos y computación	11.228	9.191	9.191
Juguetería	2.663	2.533	2.533
Librería y papelería	3.986	4.158	4.158
Diversión y esparcimiento	41.494	40.439	40.439
Perfumería y farmacia	5.748	5.795	5.795
Otros	15.655	16.745	16.745
24 partidos de la prov. de Buenos Aires.	295.785	302.613	304.783
Indumentaria calzado y marroquinería	82.703	83.144	83.910
Ropa y accesorios deportivos	24.363	29.511	29.267
Amoblamientos, decoración y textiles para el hogar	26.400	26.666	26.703
Patio de comidas, alimentos y kioscos	44.554	44.075	44.592
Electrónicos, CD, electrodomésticos y computación	17.622	25.187	25.661
Juguetería	4.456	4.527	4.527
Librería y papelería	2.915	2.478	2.478
Diversión y esparcimiento	56.314	54.409	55.029
Perfumería y farmacia	3.796	3.830	3.830
Otros	32.662	28.786	28.786

Cuadro 14. Ventas promedio por local activo¹ a precios corrientes, por rubro, según jurisdicción

Período	Total	Indumentaria, calzado y marroquinería	Ropa y accesorios deportivos	Amoblamiento, decoración y textiles para el hogar	Patio de comidas, alimentos y kioscos	Electrónicos, CD, electrodomésticos y computación	Juguetería	Librería y papelería	Diversión y esparcimiento	Perfumería y farmacia	Otros
en miles de \$											
Total del Gran Buenos Aires											
2011 Septiembre	446,1	389,7	734,5	255,8	344,5	2398,1	268,4	379,8	745,7	461,0	174,5
2012 Agosto	574,9	441,4	867,0	279,5	473,6	3350,6	788,8	593,8	1474,2	460,5	220,1
Septiembre	569,1	476,0	1033,6	257,5	447,7	3057,4	333,8	513,3	1051,0	504,2	228,1
Ciudad de Buenos Aires											
2011 Septiembre	433,7	427,8	772,3	316,2	338,8	1808,9	239,6	355,1	399,4	471,0	197,6
2012 Agosto	517,1	454,9	895,2	360,1	418,0	2834,7	723,8	564,7	999,5	434,2	285,5
Septiembre	554,7	527,2	957,6	327,4	419,3	3108,6	318,8	511,3	781,8	489,3	306,2
24 partidos de la provincia de Buenos Aires											
2011 Septiembre	458,3	347,9	713,6	205,8	350,4	2747,3	298,5	412,2	1167,4	442,0	157,5
2012 Agosto	634,5	425,6	851,0	210,7	538,2	3578,1	851,2	635,6	1948,9	514,2	171,4
Septiembre	583,8	417,2	1076,8	198,4	479,4	3034,4	348,3	516,1	1309,4	534,7	169,9

Cuadro 15. Ventas promedio por m² a precios corrientes, por rubro, según jurisdicción

Período	Total	Indumentaria, calzado y marroquinería	Ropa y accesorios deportivos	Amoblamiento, decoración y textiles para el hogar	Patio de comidas, alimentos y kioscos	Electrónicos, CD, electrodomésticos y computación	Juguetería	Librería y papelería	Diversión y esparcimiento	Perfumería y farmacia	Otros
en \$											
Total del Gran Buenos Aires											
2011 Septiembre	2.357	3.346	3.030	1.426	2.051	7.149	1.848	2.036	389	3.912	769
2012 Agosto	3.014	3.733	3.307	1.511	2.729	9.551	5.475	3.490	746	4.067	1.054
Septiembre	2.999	4.055	3.941	1.397	2.612	8.509	2.317	3.017	539	4.453	1.092
Ciudad de Buenos Aires											
2011 Septiembre	2.810	4.072	3.481	2.390	3.079	5.156	2.249	1.871	269	4.343	1.136
2012 Agosto	3.378	4.283	4.091	2.720	3.547	9.253	6.858	3.123	593	4.271	1.586
Septiembre	3.625	4.966	4.376	2.472	3.558	10.147	3.020	2.828	464	4.813	1.701
24 partidos de la provincia de Buenos Aires											
2011 Septiembre	2.047	2.697	2.812	943	1.534	8.419	1.607	2.262	477	3.261	593
2012 Agosto	2.764	3.215	2.970	917	2.259	9.660	4.700	4.104	860	3.759	744
Septiembre	2.571	3.202	3.753	869	2.075	7.923	1.923	3.333	595	3.909	738

La concurrencia a las 182 salas cinematográficas en el mes de septiembre de 2012 fue de 1.477.589 espectadores. En tanto, el promedio por sala fue 8.119 personas.

En Ciudad de Buenos Aires, la cantidad de salas ascendió a 60 y los espectadores sumaron 827.072, con una cantidad promedio de 13.785 personas por sala.

En 24 partidos de la provincia de Buenos Aires, la cantidad de salas ascendió a 122, los espectadores fueron 650.517 y el promedio de personas por sala fue 5.332.

Cuadro 16. Cantidad de salas cinematográficas, cantidad de espectadores y cantidad de espectadores por sala, por jurisdicción

Período	Cantidad de salas cinematográficas	Cantidad de espectadores	Cantidad promedio de espectadores por sala
Total del Gran Buenos Aires			
2011 Septiembre	167	974.621	5.836
2012 Agosto	182	1.835.561	10.086
Septiembre	182	1.477.589	8.119
Ciudad de Buenos Aires			
2011 Septiembre	50	439.091	8.782
2012 Agosto	60	915.214	15.254
Septiembre	60	827.072	13.785
24 partidos de la provincia de Buenos Aires			
2011 Septiembre	117	535.530	4.577
2012 Agosto	122	920.347	7.544
Septiembre	122	650.517	5.332

En el mes de septiembre de 2012, el total de personal dependiente de las administraciones de los centros de compras ascendió a 1.231 personas.

Cuadro 17. Cantidad de personal ocupado de las administraciones de los Centros de Compras¹.

Período	Total del Gran Buenos Aires	Ciudad de Buenos Aires	24 partidos de la provincia de Buenos Aires
Total del Gran Buenos Aires			
2011 Septiembre	1.110	697	413
2012 Agosto	1.203	773	430
Septiembre	1.231	768	463

¹ El personal ocupado que se presenta en este cuadro se refiere exclusivamente al personal que depende de las administraciones de los Centros de Compras.

Los ingresos obtenidos por la administración de los centros de compras sumaron \$137,3 millones, correspondiendo \$71,3 millones a Ciudad de Buenos Aires y \$66,0 millones a 24 partidos de la provincia de Buenos Aires.

Cuadro 18. Ingresos de las administraciones de los Centros de Compras, por jurisdicción

Período	Total del Gran Buenos Aires	Ciudad de Buenos Aires	24 partidos de la provincia de Buenos Aires
Total del Gran Buenos Aires		en miles de \$	
2011 Septiembre	121.705	67.917	53.788
2012 Agosto	139.578	70.680	68.898
Septiembre	137.331	71.327	66.004

Síntesis metodológica

Los cálculos requeridos para los índices de este informe requieren deflataciones. Para tal fin, se construyeron índices de precios Laspeyres con ponderadores e índices del IPC dentro de cada Grupo de artículos. Un detalle con fórmulas aparece en [www.indec.gov.ar/Comercio y Servicios/Comercio/Centros de compras/Descripción de la Construcción de los índices](http://www.indec.gov.ar/Comercio_y_Servicios/Comercio/Centros_de_compras/Descripción_de_la_Construcción_de_los_índices).

Cuadro 6

- **Cálculo del índice de precios implícitos.** El valor mensual surge como el cociente entre el índice de precios corrientes y el índice de precios constantes, ambos con base abril 2008.

Cuadro 8

- **Cálculo de la serie a Precios Corrientes.** La serie utiliza como base la facturación de abril de 2008.

- **Cálculo de la serie a Precios Constantes.** La serie se calcula dividiendo la facturación de cada mes a precios de abril de 2008 por la facturación del mes base.

Características del ajuste estacional

Como es habitual anualmente, se revisaron las opciones para la modelización. Una nueva política de tratamiento de series prevé en adelante una posible revisión de características del ajuste cada 6 meses.

- Modelo ajustado: ARIMA log (0 1 1)(0 1 1)₁₂
- Ajuste de efecto por días de actividad (efecto trading days que considera el día de la semana en que cae el 1 de mayo (a partir de 1999) , el 25 de diciembre y el 1 de enero)
- Ajuste de efecto pascuas con 1 día de impacto gradual
- Ajuste de variación por outliers

Estimación de la Tendencia - Ciclo

La tendencia ciclo se estima utilizando la metodología recomendada por la Dra. Estela Dagum. Esta consiste esencialmente en un suavizado especial de la serie desestacionalizada obtenida mediante un post procesamiento utilizando opciones específicas. Dichas opciones son:

- Extensión de la serie desestacionalizada modificada por valores extremos con el modelo Arima log (011) (001)₁₂
- Henderson de 13 términos para estimar la tendencia usando límites más estrictos para la identificación y reemplazo de los valores extremos.

Signos convencionales

- * Dato provisorio
- ... Dato no disponible a la fecha de presentación de los resultados
- /// Dato que no corresponde presentar debido a la naturaleza de las cosas
- Dato igual a cero
- s Dato resguardado por el secreto estadístico