



## Encuesta de CENTROS DE COMPRAS (Shopping Centers)

### SÍNTESIS DE LOS RESULTADOS

#### Noviembre de 2003 : Resultados anticipados

El anticipo de resultados del mes de noviembre de 2003 indica que en ese mes las ventas desestacionalizadas a precios constantes verificaron un aumento de 2,7% respecto a octubre de 2003. Además, la tendencia se incrementó 1,3% en relación al mes anterior. Por otro lado, la evolución interanual de las ventas desestacionalizadas a precios constantes de noviembre de 2003 con relación a igual mes del año anterior registró una variación positiva del 23,5%.

Las ventas totales a precios corrientes alcanzaron a \$201,6 millones. Esto significa una disminución de 1,8% con respecto a octubre de 2003, al tiempo que se incrementó 34,0% con respecto a noviembre de 2002 (ver pág 3).

Con esta estimación para el mes de noviembre de 2003, las ventas a precios corrientes de los once meses del año 2003 aumentaron 40,5% respecto a igual período del año 2002 (ver pág. 3).

#### Octubre de 2003: Datos completos

En el mes de octubre de 2003 las ventas desestacionalizadas a precios constantes aumentaron 4,9% con respecto de setiembre de 2003. Además, la tendencia ciclo verificó un incremento de 1,6% con relación al mes anterior. Por otro lado la variación interanual de las ventas desestacionalizadas a precios constantes de octubre de 2003 con relación a igual mes del año anterior registró una variación positiva de 20,7%.

Las ventas a precios corrientes en el mes de octubre de 2003 de los 28 Centros de compras relevados alcanzaron a \$205,3 millones, lo que representa un incremento de 22,0% con respecto a setiembre de 2003.

Por otra parte, las ventas de octubre de 2003 aumentaron 31,2% con relación a igual mes del año anterior (ver pág.3).

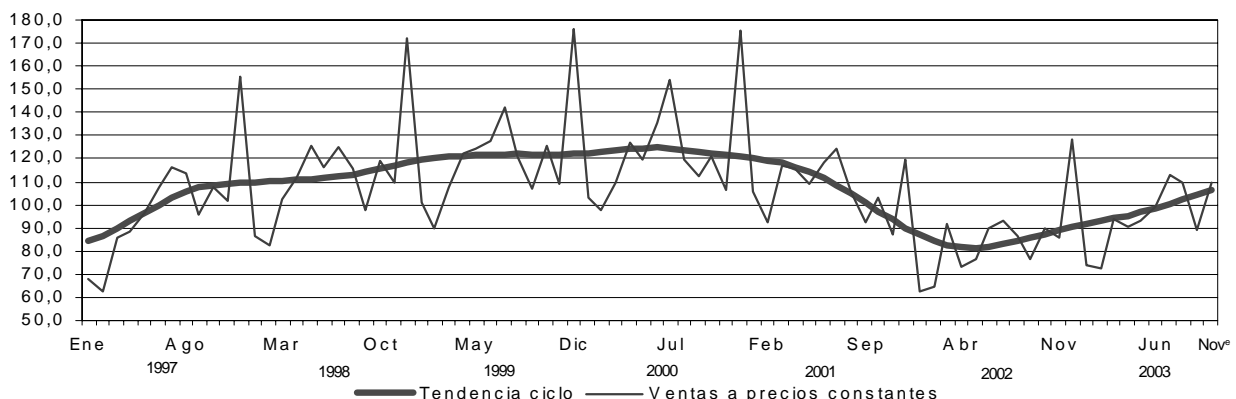
De esta manera, las ventas a precios corrientes de los diez primeros meses de 2003 aumentaron 41,3% respecto a los diez primeros meses del año 2002. (ver pág. 3)

Si se analiza la composición por rubros de las ventas en octubre de 2003, se observa que los más importantes son Indumentaria, calzado y marroquinería (54,0%); Electrónicos, CD, electrodomésticos y computación (11,5%) y Patio de comidas, alimentos y kioscos (9,2%). Como contrapartida, cada uno de los restantes rubros no alcanzan el 6% de participación (ver pág 9). En octubre de 2003 la concurrencia a las 148 salas cinematográficas fue de 695.672 espectadores (ver pág. 17).

#### Ventas a precios promedio de 1997. Series desestacionalizada y tendencia ciclo Variaciones porcentuales

Período	Variación porcentual			
	respecto al período anterior	Tendencia Ciclo	respecto a igual período del año anterior	
	Desestacionalizada	Tendencia Ciclo	Desestacionalizada	
2000	Nov	-2,7	-0,6	-2,8
	Dic	1,8	-0,6	-4,0
2001	Ene	11,3	-0,5	8,0
	Feb	-8,6	-0,7	-3,8
	Mar	1,3	-0,9	2,0
	Abr	-4,6	-1,4	-6,1
	May	-1,1	-2,0	-7,5
	Jun	-4,9	-2,4	-14,2
	Jul	-1,3	-2,9	-16,4
	Ago	-2,0	-3,1	-12,7
	Set	-4,4	-3,6	-18,0
	Oct	1,2	-3,8	-14,3
	Nov	-8,8	-3,9	-19,7
	Dic	-13,2	-3,7	-31,5
2002	Ene	-3,1	-3,4	-40,4
	Feb	6,5	-2,9	-30,5
	Mar	12,1	-2,0	-23,2
	Abr	-19,9	-1,2	-35,5
	May	7,4	-0,2	-29,9
	Jun	2,7	0,6	-24,3
	Jul	-0,4	1,1	-23,6
	Ago	0,7	1,7	-21,5
	Set	3,8	1,8	-14,7
	Oct	2,5	1,9	-13,5
	Nov	0,5	1,7	-4,8
	Dic	1,3	1,7	11,2
2003	Ene	2,0	1,4	17,0
	Feb	2,1	1,4	12,2
	Mar	1,2	1,3	1,3
	Abr	0,2	1,3	26,7
	May	0,4	1,6	18,4
	Jun	-1,6	1,8	13,5
	Jul	6,6	1,9	21,4
	Ago	4,6	2,0	26,1
	Set	-2,8	2,0	18,0
	Oct	4,9	1,6	20,7
	Nov <sup>a</sup>	2,7	1,3	23,5

#### Evolución de las ventas a precios constantes. Base 1997=100. Series original y tendencia ciclo



# Contenido

## ENCUESTA DE CENTROS DE COMPRAS

Página

SÍNTESIS DE LOS RESULTADOS	1
ANTICIPO DE LOS RESULTADOS – NOVIEMBRE DE 2003	3
ANÁLISIS DE LOS RESULTADOS – OCTUBRE DE 2003	4
SÍNTESIS METODOLOGICA	22

### CUADROS Y GRÁFICOS

Cuadro 1.	Evolución de las ventas a precios corrientes según jurisdicción	8
Cuadro 2.	Ventas a precios corrientes. Variaciones respecto a períodos anteriores según jurisdicción	8
Cuadro 3.	Ventas a precios corrientes, por rubro, según jurisdicción	9
Cuadro 4.	Composición porcentual de las ventas a precios corrientes, por rubro según jurisdicción	9
Cuadro 5.	Ventas promedio por local activo a precios corrientes, por rubro, según jurisdicción	10
Cuadro 6.	Ventas promedio por m <sup>2</sup> a precios corrientes, por rubro, según jurisdicción	10
Cuadro 7.	Cantidad de Centros de compras, por tamaño según jurisdicción	13
Cuadro 8.	Condición de actividad de los locales y de su correspondiente área bruta locativa	14
Cuadro 9.	Cantidad de locales activos, por rubro, según jurisdicción	15
Cuadro 10.	Área bruta locativa de los locales activos, por rubro, según jurisdicción	15
Cuadro 11.	Área bruta locativa promedio por local activo, por rubro, según jurisdicción	16
Cuadro 12.	Cantidad de salas cinematográficas, cantidad de espectadores y cantidad de espectadores por sala, por jurisdicción	17
Cuadro 13.	Cantidad de personal ocupado de las administraciones de los Centros de compras, por jurisdicción	17
Cuadro 14.	Ingresos de las administraciones de los Centros de compras, por jurisdicción	17
Cuadro 15.	Índice de ventas a precios constantes sin desestacionalizar, por rubro. Base 1997=100.	18
Cuadro 16.	Variaciones interanuales de las ventas a precios constantes sin desestacionalizar, por rubro.	18
Cuadro 17.	Evolución de los índices de precios implícitos de la Encuesta de Centros de Compras, por rubro. Índice base 1997=100.	19
Cuadro 18.	Variaciones interanuales de los índices de precios implícitos de la Encuesta de Centros de Compras, por rubro.	19
Cuadro 19.	Ventas de Centros de Compras. Series a precios corrientes, a precios constantes, desestacionalizada a precios constantes y tendencia y sus variaciones. Índices base 1997=100.	20
Gráfico 1.	Evolución de las ventas a precios corrientes	11
Gráfico 2.	Evolución de las ventas promedio por local activo a precios corrientes	11
Gráfico 3.	Evolución de las ventas por metro cuadrado a precios corrientes	11
Gráfico 4.	Composición porcentual de las ventas a precios corrientes, por rubro	12
Gráfico 5.	Composición del área bruta locativa por rubro	12

**Los datos que aquí se presentan tienen carácter de provisorios, dado que la información se recopila y actualiza permanentemente, pudiendo ser modificada de acuerdo con nueva información suministrada por las empresas. En esta Información de Prensa se difunden los datos completos del mes de octubre de 2003, correspondientes a la actividad de 28 Centros de Compras. Además, se brindan resultados anticipados del mes de noviembre de 2003.**

En el transcurso de los últimos años, se han registrado grandes cambios en la actividad del comercio minorista, siendo uno de los más significativos la aparición de los Centros de Compras ("Shopping Centers"). Se trata de un novedoso formato de comercio minorista que ofrece un muy extenso surtido de productos y servicios dentro de un espacio ambiental contenido en un diseño arquitectónico que proporciona comodidad y seguridad a los concurrentes. La principal característica que diferencia al Centro de Compras de la galería comercial radica en que los locales de los Centros de Compras sólo se alquilan, no se venden. En la generalidad de los casos, los locales abonan, además de un alquiler fijo, un porcentaje de su facturación. El importante desarrollo alcanzado por los Centros de Compras en nuestro país ha impulsado al INDEC a poner en marcha una encuesta de periodicidad mensual, destinada a conocer la evolución de las principales variables que describen su actividad. La Encuesta de Centros de Compras del INDEC abarca— de acuerdo con la Cámara Argentina de Shopping Centers— la totalidad de las empresas que desarrollan su actividad en el Gran Buenos Aires<sup>1</sup>, las que suman 28 al finalizar el mes de octubre de 2003.

<sup>1</sup> Comprende la Ciudad de Buenos Aires y los 24 partidos de la provincia de Buenos Aires: Almirante Brown, Avellaneda, Berazategui, Esteban Echeverría, Ezeiza, Florencio Varela, General San Martín, Hurlingham, Ituzaingó, José C. Paz, La Matanza, Lanús, Lomas de Zamora, Malvinas Argentinas, Merlo, Moreno, Morón, Quilmes, San Fernando, San Isidro, San Miguel, Tigre, Tres de Febrero y Vicente López.

### Signos convencionales

- \* Dato provisorio
- Dato igual a cero
- Dato ínfimo, menos de la mitad del último dígito mostrado
- . Dato no registrado
- ... Dato no disponible a la fecha de presentación de los resultados
- // Dato que no corresponde presentar debido a la naturaleza de las cosas o del cálculo
- s Dato confidencial por aplicación de las reglas del secreto estadístico
- e Dato estimado por extrapolación, proyección o imputación

**Nota:** por razones operativas no se incluye la actividad de los "stands" y góndolas. No se consideran las ventas de los supermercados ubicados en los Centros de Compras por cuanto su actividad se releva en la Encuesta de Supermercados del INDEC. Los totales por suma pueden no coincidir por los redondeos en las cifras parciales.

Los locales activos con volumen de ventas disponible son aquellos que proporcionan a la administración central del Centro de Compras, o en su defecto al INDEC directamente, la información referida al monto total de las ventas correspondientes al mes de referencia. El área bruta locativa comprende el total del área diseñada para ocupación del locatario.

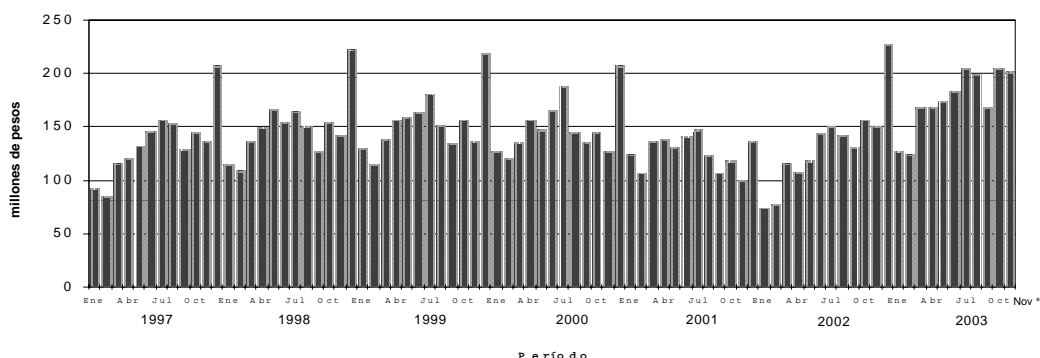
## ANTICIPO DE LOS RESULTADOS NOVIEMBRE DE 2003

El anticipo de las ventas efectuadas por los 28 Centros de compras durante el mes de noviembre de 2003 indica que estas alcanzaron a \$ 201,6 millones. De esta manera, las ventas totales registran una disminución de 1,8% con respecto a octubre 2003 y un incremento de 34,0% con respecto a noviembre de 2002. Según estos resultados las ventas totales de los once primeros meses de 2003 aumentaron 40,5% con respecto a las ventas de los once primeros meses de 2002.

### Evolución de las ventas a precios corrientes

Período	Ventas en millones de \$	Variación porcentual			
		respecto al período anterior	respecto a igual período del año anterior	del acumulado desde enero hasta cada mes del año respecto a igual período del año anterior	
1997	1.617,2	///	///	///	
1998	1.791,9	10,8	///	///	
1999	1.836,9	2,5	///	///	
2000	1.797,7	-2,1	///	///	
2001	1.505,6	-16,2	///	///	
2002	1.593,9	5,9	///	///	
2000	Ene	127,4	-41,7	-2,0	-2,0
	Feb	120,7	-5,3	5,5	1,5
	Mar	135,7	12,5	-1,2	0,5
	Abr	156,5	15,3	-0,1	0,4
	May	146,6	-6,3	-7,8	-1,5
	Jun	165,3	12,8	1,5	-0,9
	Jul	187,2	13,2	3,9	-0,1
	Ago	144,1	-23,0	-4,7	-0,7
	Set	135,2	-6,2	0,9	-0,5
	Oct	145,2	7,4	-7,4	-1,2
	Nov	126,9	-12,6	-6,8	-1,7
	Dic	207,0	63,1	-5,2	-2,1
2001	Ene	123,6	-40,3	-3,0	-3,0
	Feb	106,2	-14,1	-12,0	-7,4
	Mar	136,4	28,4	0,5	-4,6
	Abr	137,6	0,9	-12,1	-6,8
	May	130,4	-5,2	-11,1	-7,7
	Jun	140,8	8,0	-14,8	-9,1
	Jul	146,6	4,1	-21,7	-11,3
	Ago	122,2	-16,6	-15,2	-11,8
	Set	106,8	-12,6	-21,0	-12,7
	Oct	118,4	10,9	-18,5	-13,3
	Nov	100,0	-15,5	-21,2	-13,9
	Dic	136,6	36,6	-34,0	-16,2
2002	Ene	73,8	-46,0	-40,3	-40,3
	Feb	77,4	5,0	-27,1	-34,2
	Mar	116,1	49,9	-14,9	-27,0
	Abr	107,8	-7,1	-21,7	-25,5
	May	118,3	9,8	-9,2	-22,2
	Jun	143,9	21,6	2,2	-17,8
	Jul	150,9	4,9	2,9	-14,5
	Ago	142,0	-5,9	16,3	-10,9
	Set	130,3	-8,2	22,0	-7,8
	Oct	156,5	20,1	32,1	-4,1
	Nov	150,4	-3,9	50,4	-0,1
	Dic	226,3	50,5	65,7	5,9
2003	Ene	127,1	-43,8	72,3	72,3
	Feb	124,3	-2,2	60,6	66,3
	Mar	167,7	34,9	44,5	56,8
	Abr	167,3	-0,2	55,2	56,3
	May	173,2	3,5	46,4	54,0
	Jun	183,4	5,9	27,5	48,0
	Jul	204,3	11,4	35,4	45,6
	Ago	199,1	-2,5	40,1	44,7
	Set	168,2	-15,5	29,1	42,8
	Oct	205,3	22,0	31,2	41,3
	Nov*	201,6	-1,8	34,0	40,5

### Evolución mensual de las ventas a precios corrientes



## ANÁLISIS DE LOS RESULTADOS - OCTUBRE DE 2003

En el mes de octubre de 2003 las ventas totales de los 28 Centros de Compras ubicados en la Ciudad de Buenos Aires y en los 24 partidos de la provincia de Buenos Aires alcanzaron a \$205,3 millones. Esto representa un aumento de 22,0% con respecto a setiembre de 2003 y una suba de 31,2% con respecto a octubre de 2002.

Las ventas promedio por local fueron en octubre de 2003 de \$97,7 miles, en tanto que las ventas por m<sup>2</sup> llegaron a \$522.

Si se analiza la composición por rubro de las ventas en octubre de 2003, se observa que los rubros más importantes son Indumentaria, calzado y marroquinería (54,0%); Electrónicos, CD, electrodomésticos y computación (11,5%) y Patio de comidas, alimentos y kioscos (9,2%). Como contrapartida, cada uno de los restantes rubros no alcanzaron el 6% de participación.

En el siguiente cuadro se puede observar la evolución mensual de las ventas de cada rubro, tomando como base = 100 al año 1997.

### Evolución mensual de las ventas a precios corrientes por rubro Índice base 1997=100

Período	Total	Indumentaria calzado y marroquinería	Ropa y accesorios deportivos	Amoblamientos, decoración y textiles para el hogar	Patio de comidas, alimentos y kioscos	Electrónicos, CD electrodomésticos y computación
<b>2001</b> Octubre	87,9	92,0	85,7	88,6	77,3	74,4
Noviembre	74,2	80,2	70,6	70,5	68,3	56,4
Diciembre	101,4	114,8	107,5	88,8	77,4	73,8
<b>2002</b> Enero	54,7	53,6	52,2	45,4	64,1	35,3
Febrero	57,5	54,5	56,8	65,1	67,1	35,4
Marzo	86,1	89,7	87,2	83,6	88,3	53,5
Abril	80,0	99,0	76,0	70,8	73,0	35,7
Mayo	87,8	108,7	91,7	77,1	74,7	41,8
Junio	106,8	133,8	128,8	91,4	86,0	55,2
Julio	112,0	125,7	128,9	88,9	114,0	45,8
Agosto	105,4	119,1	126,1	91,1	98,4	49,7
Setiembre	96,7	112,9	115,5	106,3	84,4	47,4
Octubre	116,1	144,5	134,5	103,3	88,7	61,1
Noviembre	111,6	139,9	124,0	105,4	89,0	56,8
Diciembre	167,9	215,6	201,2	142,0	111,4	79,5
<b>2003</b> Enero	94,3	101,7	109,7	91,2	90,6	52,5
Febrero	92,3	97,4	105,1	108,6	91,7	55,9
Marzo	124,4	145,3	160,9	135,6	107,2	71,8
Abril	124,2	160,8	146,2	121,6	90,5	65,8
Mayo	128,5	160,0	147,9	128,2	96,8	71,6
Junio	136,1	169,8	171,8	129,0	104,2	73,9
Julio	151,6	179,0	178,8	141,0	124,9	79,9
Agosto	147,7	163,0	183,9	164,1	114,6	102,4
Setiembre	124,8	143,3	159,7	142,3	95,4	85,4
Octubre	152,4	186,8	181,6	148,1	101,4	113,6

Período	Juguetería	Librería y papelería	Diversión y esparcimiento	Perfumería y farmacia	Otros
<b>2001</b> Octubre	35,4	78,8	119,2	133,8	107,5
Noviembre	38,2	65,2	93,8	101,9	93,6
Diciembre	99,9	115,6	107,6	131,6	116,0
<b>2002</b> Enero	36,7	67,7	100,2	75,3	67,4
Febrero	19,8	67,4	122,2	75,7	72,5
Marzo	29,7	100,1	144,2	108,2	118,9
Abril	28,0	84,8	103,0	103,1	80,2
Mayo	32,7	93,3	123,3	110,5	78,9
Junio	40,0	108,4	134,8	134,7	80,8
Julio	48,2	110,8	263,3	136,4	95,9
Agosto	88,1	123,8	172,6	127,1	106,0
Setiembre	37,1	102,2	122,1	141,3	99,9
Octubre	42,1	123,3	115,7	169,4	119,9
Noviembre	46,9	112,2	104,7	138,7	117,6
Diciembre	161,3	233,6	113,6	208,4	175,5
<b>2003</b> Enero	54,6	131,7	144,8	119,2	111,5
Febrero	34,4	118,4	132,7	116,4	109,9
Marzo	45,9	151,4	139,0	143,2	118,3
Abril	43,4	127,5	112,6	132,5	108,4
Mayo	57,1	133,6	152,5	142,1	109,8
Junio	51,7	146,2	151,2	156,8	114,7
Julio	64,5	154,8	280,5	163,0	126,6
Agosto	129,8	180,7	198,1	166,1	139,0
Setiembre	43,2	127,5	135,2	162,9	132,5
Octubre	46,6	154,2	116,4	195,7	154,7

Si se analizan las variaciones con respecto a octubre de 2002 se observan aumentos en Electrónicos, CD, electrodomésticos y computación (85,9%), Amoblamientos (43,4%), Ropa y accesorios deportivos (35,0%), Indumentaria, calzado y marroquinería (29,3%), Otros (29,0%), Librería y papelería (25,1%), Farmacia y perfumería (15,5%), Patio de comidas (14,3%), Juguetería (10,7%), y Diversión y esparcimiento (0,6%).

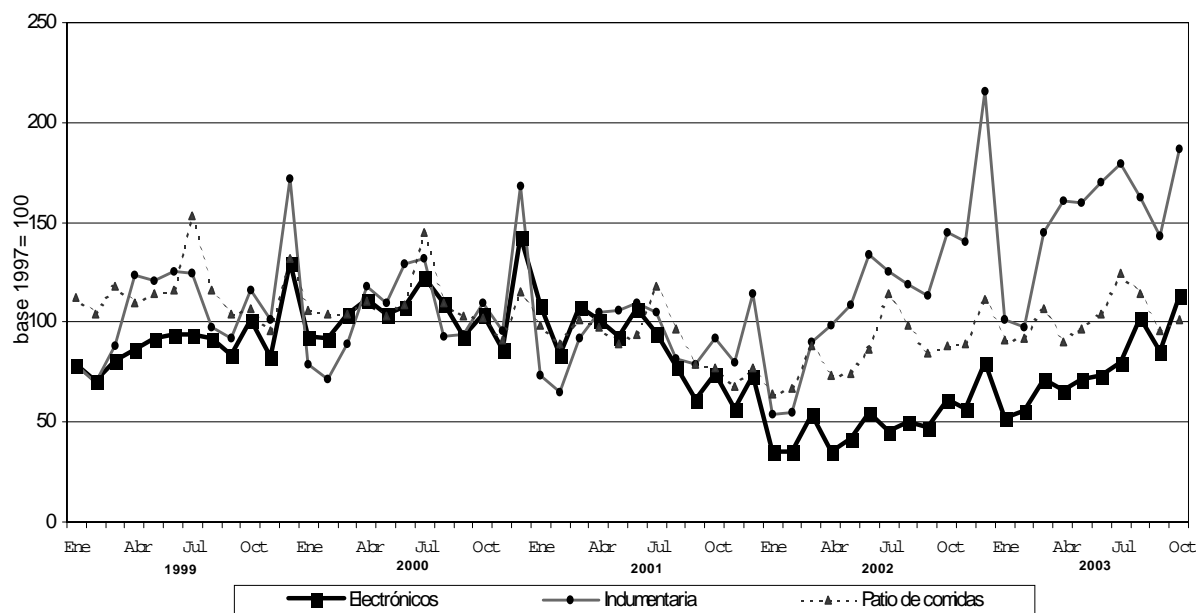
En el mes de octubre de 2003 la Encuesta de Centros de Compras (Shopping Centers) relevó 28 Centros de compras. De ellos, 14 se encuentran ubicados en la Ciudad de Buenos Aires y los 14 restantes en los 24 partidos de la provincia de Buenos Aires. Asimismo, 10 de ellos tienen más de 100 locales, en tanto que los otros 18 tienen hasta 100 locales.

En estos Centros de compras se encuentran ubicados 2.359 locales, de los cuales 2.102 locales (89,1%) están activos con volumen de ventas disponibles y 217 locales (9,2%) permanecen inactivos. De los locales inactivos la mayor parte están disponibles para alquilar (96,3%), mientras que una pequeña proporción están cerrados por otros motivos.

Una situación similar se observa al analizar el área bruta locativa. En efecto, de un total de 432.806 m<sup>2</sup> están en condición de activos, con volumen de ventas disponibles 392.992 m<sup>2</sup> (es decir, 91,0%), en tanto que 7,7% está inactivo.

En términos de cantidad de locales, el rubro que tiene la mayor participación es Indumentaria, calzado y marroquinería (48,7%), seguido por Patio de comidas, alimentos y kiosco (16,6%); Otros (10,9%) y Amoblamientos, decoración y textiles para el hogar (7,0%). Por otra parte, si se toma en cuenta la composición por rubro del área bruta locativa, se observa que la mayor participación corresponde a Diversión y esparcimiento (30,8%), seguido por Indumentaria, calzado y marroquinería (26,3%); Patio de comidas, alimentos y kioscos (12,1%); Amoblamientos, decoración y textiles para el hogar (9,9%); Otros (6,0%) y Electrónicos, CD, electrodomésticos y computación (5,0%).

**Evolución de las ventas de los principales rubros**



La concurrencia a las 148 salas cinematográficas en el mes de octubre de 2003 fue de 695.672 espectadores, en tanto que el promedio por sala fue de 4.700 espectadores. En la Ciudad de Buenos Aires la cantidad de salas asciende a 35 y los espectadores alcanzaron 238.399, con una cantidad promedio de 6.811 espectadores por sala. En los 24 partidos de la provincia de Buenos Aires la cantidad de salas asciende a 113, los espectadores fueron 457.273 y el promedio de espectadores por sala fue de 4.047.

Los ingresos de las administraciones de los Centros de compras alcanzaron a \$18,3 millones, correspondiendo \$11,2 millones a la Ciudad de Buenos Aires y \$7,0 millones a los 24 partidos de la provincia de Buenos Aires. Teniendo en cuenta que el grueso de la ocupación que generan los Centros de compras corresponde a los locales comerciales y actividades "tercerizadas", se realizó en junio de 2003 un relevamiento de la ocupación global. Los resultados obtenidos pueden observarse en el cuadro que se presenta a continuación.

**Ocupación global de los Centros de Compras -Junio de 2003**

Jurisdicción	Total	Administración de los Centros de Compras	Locales Comerciales	Vigilancia	Limpieza	Otros
<b>Total</b>	<b>16.525</b>	<b>808</b>	<b>13.855</b>	<b>847</b>	<b>898</b>	<b>117</b>
Ciudad de Buenos Aires	8.076	495	6.517	462	511	91
24 partidos de la prov. de Buenos Aires	8.449	313	7.338	385	387	26

La ocupación global de los centros de compras se distribuye en locales comerciales (83,9%), en la administra-

ción de los Centros de compra (4,9%), en tareas de vigilancia (5,1%), en tareas de limpieza (5,4%) y en otras tareas (0,7%).



## **CUADROS Y GRÁFICOS DE LA EVOLUCIÓN MENSUAL DEL SECTOR**

**Cuadro 1. Evolución de las ventas a precios corrientes, por jurisdicción**

Período	Ventas totales					
	Total del Gran Buenos Aires		Ciudad de Buenos Aires		24 partidos de la provincia de Buenos Aires	
	Monto en miles de \$	Índice base 1997=100	Monto en miles de \$	Índice base 1997=100	Monto en miles de \$	Índice base 1997=100
<b>1997</b>	1.617.230	100,0	839.927	100,0	777.303	100,0
<b>1998</b>	1.791.878	110,8	895.291	106,6	896.587	115,3
<b>1999</b>	1.836.936	113,6	900.787	107,2	936.149	120,4
<b>2000</b>	1.797.720	111,2	852.957	101,6	944.763	121,5
<b>2001</b>	1.505.647	93,1	701.426	83,5	804.221	103,5
<b>2002</b>	1.593.882	98,6	840.747	100,1	753.135	96,9
1999 Enero	129.910	96,4	64.538	92,2	65.372	100,9
Febrero	114.395	84,9	57.058	81,5	57.337	88,5
Marzo	137.355	101,9	69.653	99,5	67.702	104,5
Abril	156.574	116,2	79.515	113,6	77.059	119,0
Mayo	159.017	118,0	76.341	109,1	82.676	127,6
Junio	162.835	120,8	77.472	110,7	85.363	131,8
Julio	180.149	133,7	85.208	121,7	94.941	146,6
Agosto	151.238	112,2	72.015	102,9	79.223	122,3
Septiembre	134.075	99,5	66.333	94,8	67.742	104,6
Octubre	156.761	116,3	77.850	111,2	78.911	121,8
Noviembre	136.236	101,1	69.766	99,7	66.470	102,6
Diciembre	218.391	162,0	105.038	150,1	113.353	175,0
2000 Enero	127.361	94,5	58.095	83,0	69.266	106,9
Febrero	120.667	89,5	55.675	79,5	64.992	100,3
Marzo	135.731	116,1	64.864	92,7	70.867	109,4
Abril	156.479	116,1	74.254	106,1	82.225	126,9
Mayo	146.597	108,8	68.937	98,5	77.660	119,9
Junio	165.319	122,7	79.864	114,1	85.455	131,9
Julio	187.178	138,9	86.180	123,1	100.998	155,9
Agosto	144.119	106,9	67.695	96,7	76.424	118,0
Septiembre	135.219	100,3	64.797	92,6	70.422	108,7
Octubre	145.163	107,7	69.907	99,9	75.256	116,2
Noviembre	126.921	94,2	63.514	90,7	63.407	97,9
Diciembre	206.966	153,6	99.175	141,7	107.791	166,4
2001 Enero	123.550	91,7	57.116	81,6	66.434	102,6
Febrero	106.221	78,8	49.560	70,8	56.661	87,5
Marzo	136.358	101,2	62.751	89,7	73.607	113,6
Abril	137.620	102,1	64.721	92,5	72.899	112,5
Mayo	130.371	96,7	60.812	86,9	69.559	107,4
Junio	140.820	104,5	64.378	92,0	76.442	118,0
Julio	146.640	108,8	65.768	94,0	80.872	124,9
Agosto	122.150	90,6	55.067	78,7	67.083	103,6
Septiembre	106.843	79,3	50.476	72,1	56.367	87,0
Octubre	118.437	87,9	55.763	79,7	62.674	96,8
Noviembre	100.007	74,2	48.737	69,6	51.270	79,2
Diciembre	136.630	101,4	66.277	94,7	70.353	108,6
2002 Enero	73.750	54,7	35.929	51,3	37.821	58,4
Febrero	77.442	57,5	37.604	53,7	39.838	61,5
Marzo	116.066	86,1	58.424	83,5	57.642	89,0
Abril	107.825	80,0	58.992	84,3	48.833	75,4
Mayo	118.349	87,8	64.410	92,0	53.939	83,3
Junio	143.891	106,8	75.194	107,4	68.697	106,1
Julio	150.907	112,0	78.354	111,9	72.553	112,0
Agosto	142.043	105,4	75.862	108,4	66.181	102,2
Septiembre	130.343	96,7	70.167	100,2	60.176	92,9
Octubre	156.505	116,1	85.091	121,6	71.414	110,2
Noviembre	150.420	111,6	82.825	118,3	67.595	104,4
Diciembre	226.341	167,9	117.895	168,4	108.446	167,4
2003 Enero	127.091	94,3	65.328	93,3	61.763	95,3
Febrero	124.344	92,3	63.670	91,0	60.674	93,7
Marzo	167.679	124,4	87.201	124,6	80.478	124,2
Abril	167.344	124,2	88.213	126,0	79.131	122,2
Mayo	173.230	128,5	88.210	126,0	85.020	131,3
Junio	183.391	136,1	91.785	131,1	91.606	141,4
Julio	204.270	151,6	102.991	147,1	101.279	156,4
Agosto	199.063	147,7	98.802	141,2	100.261	154,8
Setiembre	168.242	124,8	88.001	125,7	80.241	123,9
Octubre	205.330	152,4	108.926	155,6	96.404	148,8

**Cuadro 2. Ventas a precios corrientes. Variaciones respecto a períodos anteriores, según jurisdicción**

Período	Jurisdicción	Ventas totales		Variación porcentual		
		Monto en miles de \$	Índice base 1997=100	respecto al mes anterior	respecto a igual mes del año anterior	del acumulado desde enero hasta cada mes del año respecto a igual período del año anterior
<b>Octubre 2003</b>	<b>Total del Gran Buenos Aires</b>	205.330	152,4	22,0	31,2	41,3
	<b>Ciudad de Buenos Aires</b>	108.926	155,6	23,8	28,0	38,0
	<b>24 partidos de la provincia de Buenos Aires</b>	96.404	148,8	20,1	35,0	45,0



**Cuadro 3. Ventas a precios corrientes por rubro, según jurisdicción**

Período	Total	Indumentaria calzado y marroquinería	Ropa y accesorios deportivos	Amoblamiento, decoración y textiles para el hogar	Patío de comidas, alimentos y kioscos	Electrónicos, CD, electrodomésticos y computación	Juguetería	Librería y papelería	Diversión y esparcimiento	Perfumería y farmacia	Otros
en miles de \$											
<b>Total del Gran Buenos Aires</b>											
2003 Mayo	173.230	94.969	9.553	8.985	18.047	14.876	2.312	3.243	8.579	5.310	7.346
Junio	163.391	100.799	11.100	9.049	19.416	15.346	2.091	3.549	8.508	5.860	7.673
Julio	204.270	106.232	11.550	9.891	23.283	16.605	2.610	3.788	15.778	6.089	8.474
Agosto	199.063	96.728	11.513	11.882	21.367	21.281	5.253	4.388	11.144	6.205	9.302
Septiembre	168.242	85.017	10.313	9.980	17.788	17.737	1.749	3.096	7.606	6.066	8.870
Octubre	205.330	110.864	11.728	10.392	18.896	23.607	1.887	3.744	6.546	7.311	10.355
<b>Ciudad de Buenos Aires</b>											
2003 Mayo	88.210	53.823	3.357	4.931	9.207	4.871	1.080	1.888	2.043	3.481	3.529
Junio	91.785	55.322	3.654	5.183	9.955	5.030	975	2.085	1.984	3.922	3.675
Julio	102.991	61.075	3.865	5.463	11.851	5.420	1.252	2.199	3.586	4.124	4.156
Agosto	98.802	54.617	3.787	6.229	10.946	6.828	2.266	2.773	2.582	4.220	4.554
Septiembre	88.001	49.539	3.669	5.608	9.494	6.175	868	1.898	1.777	4.206	4.777
Octubre	108.926	64.674	4.227	5.927	10.397	8.213	928	2.268	1.661	5.168	5.463
<b>24 partidos de la provincia de Buenos Aires</b>											
2003 Mayo	85.020	41.146	6.196	4.064	8.840	10.005	1.232	1.355	6.536	1.829	3.817
Junio	91.606	45.477	7.446	3.866	9.461	10.316	1.116	1.464	6.524	1.938	3.998
Julio	101.279	45.157	7.685	4.428	11.432	11.185	1.358	1.559	12.192	1.965	4.318
Agosto	100.261	42.111	8.095	5.284	10.421	14.455	2.987	1.615	8.562	1.985	4.748
Septiembre	80.241	35.478	6.644	4.372	8.294	11.562	891	1.198	5.829	1.880	4.093
Octubre	96.404	46.190	7.501	4.465	8.499	15.394	969	1.476	4.885	2.143	4.892

**Cuadro 4. Composición porcentual de las ventas a precios corrientes, por rubro, según jurisdicción.**

Período	Total	Indumentaria calzado y marroquinería	Ropa y accesorios deportivos	Amoblamiento, decoración y textiles para el hogar	Patío de comidas, alimentos y kioscos	Electrónicos, CD, electrodomésticos y computación	Juguetería	Librería y papelería	Diversión y esparcimiento	Perfumería y farmacia	Otros
en %											
<b>Total del Gran Buenos Aires</b>											
2003 Mayo	100,0	54,8	5,5	5,2	10,4	8,6	1,3	1,9	5,0	3,1	4,2
Junio	100,0	55,0	6,1	4,9	10,6	8,4	1,1	1,9	4,6	3,2	4,2
Julio	100,0	52,0	5,7	4,8	11,4	8,1	1,3	1,8	7,7	3,0	4,1
Agosto	100,0	48,6	6,1	5,9	10,7	10,7	2,6	2,2	5,6	3,1	4,7
Septiembre	100,0	50,5	6,1	5,8	10,6	10,5	1,0	1,8	4,5	3,6	5,3
Octubre	100,0	54,0	5,7	5,1	9,2	11,5	0,9	1,8	3,2	3,6	5,0
<b>Ciudad de Buenos Aires</b>											
2003 Mayo	100,0	61,0	3,8	5,6	10,4	5,5	1,2	2,1	2,3	3,9	4,0
Junio	100,0	60,3	4,0	5,6	10,8	5,5	1,1	2,3	2,2	4,3	4,0
Julio	100,0	59,3	3,8	5,3	11,5	5,3	1,2	2,1	3,5	4,0	4,0
Agosto	100,0	55,3	3,8	6,3	11,1	6,9	2,3	2,8	2,6	4,3	4,6
Septiembre	100,0	56,3	4,2	6,4	10,8	7,0	1,0	2,2	2,0	4,8	5,4
Octubre	100,0	59,4	3,9	5,4	9,5	7,5	0,9	2,1	1,5	4,7	5,0
<b>24 partidos de la provincia de Buenos Aires</b>											
2003 Mayo	100,0	48,4	7,3	4,8	10,4	11,8	1,4	1,6	7,7	2,2	4,5
Junio	100,0	49,6	8,1	4,2	10,3	11,3	1,2	1,6	7,1	2,1	4,4
Julio	100,0	44,6	7,6	4,4	11,3	11,0	1,3	1,5	12,0	1,9	4,3
Agosto	100,0	42,0	8,1	5,3	10,4	14,4	3,0	1,6	8,5	2,0	4,7
Septiembre	100,0	44,2	8,3	5,4	10,3	14,4	1,1	1,5	7,3	2,3	5,1
Octubre	100,0	47,9	7,8	4,6	8,8	16,0	1,0	1,5	5,1	2,2	5,1

**Cuadro 5. Ventas promedio por local activo<sup>1</sup> a precios corrientes, por rubro, según jurisdicción**

Período	Total	Indumentaria calzado y marroquinería	Ropa y accesorios deportivos	Amobliamientos, decoración y textiles para el hogar	Patio de comidas, alimentos y kioscos	Electrónicos, CD, electrodomésticos y computación	Juguetería	Librería y papelería	Diversión y esparcimiento	Perfumería y farmacia	Otros
<b>Total del Gran Buenos Aires</b>											
2003 Mayo	84,0	93,0	101,6	62,0	53,7	261,0	62,5	92,7	134,0	75,9	36,0
Junio	99,3	129,1	64,2	56,1	66,9	251,6	61,5	104,4	132,9	83,7	34,0
Julio	97,3	103,3	68,7	66,9	66,9	272,2	74,6	110,5	242,7	85,8	37,5
Agosto	94,6	94,7	141,5	80,5	61,0	348,9	150,1	129,1	163,9	87,4	40,1
Septiembre	80,2	83,2	121,3	69,8	51,1	295,6	51,4	91,1	110,2	84,5	38,4
Octubre	97,7	108,3	143,0	70,7	54,3	387,0	55,5	107,0	94,9	101,5	45,0
<b>Ciudad de Buenos Aires</b>											
2003 Mayo	81,1	94,6	108,3	58,7	53,8	180,4	54,0	94,4	81,7	77,4	37,1
Junio	84,8	99,3	110,7	68,2	55,9	209,6	54,2	109,7	73,5	81,7	35,7
Julio	94,4	108,7	117,1	70,0	66,6	225,8	65,9	115,7	132,8	85,9	40,3
Agosto	90,6	97,4	118,3	83,1	61,8	273,1	119,3	145,9	89,0	87,9	43,0
Septiembre	80,4	88,1	111,2	73,8	53,3	257,3	47,7	99,9	59,2	87,6	45,1
Octubre	99,4	115,3	132,1	76,0	58,1	342,2	51,6	119,4	55,4	105,5	51,5
<b>24 partidos de la provincia de Buenos Aires</b>											
2003 Mayo	87,1	91,0	98,3	66,6	53,6	333,5	72,5	90,3	167,6	73,2	35,0
Junio	92,2	99,3	140,5	59,5	56,3	278,8	89,8	97,6	176,3	88,1	32,5
Julio	100,5	96,9	142,3	67,1	60,2	302,3	84,9	103,9	320,8	85,4	35,1
Agosto	99,3	91,1	155,7	77,7	60,2	401,5	186,7	107,7	219,5	86,3	37,7
Septiembre	79,9	77,1	127,8	65,3	48,8	321,2	55,7	79,9	149,5	78,3	32,7
Octubre	95,8	99,8	150,0	64,7	50,3	416,1	99,9	92,3	125,3	93,2	39,5

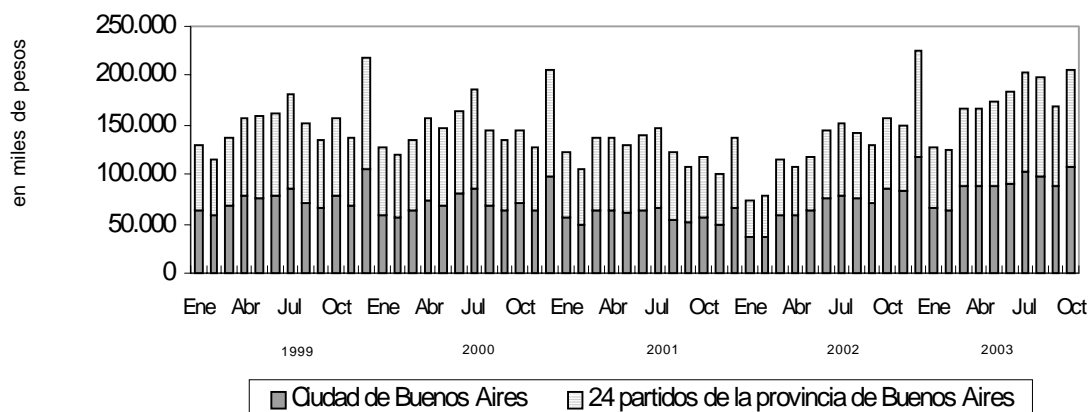
<sup>1</sup>Comprende los locales activos con volumen de ventas disponible.

**Cuadro 6. Ventas promedio por m<sup>2</sup> a precios corrientes, por rubro, según jurisdicción**

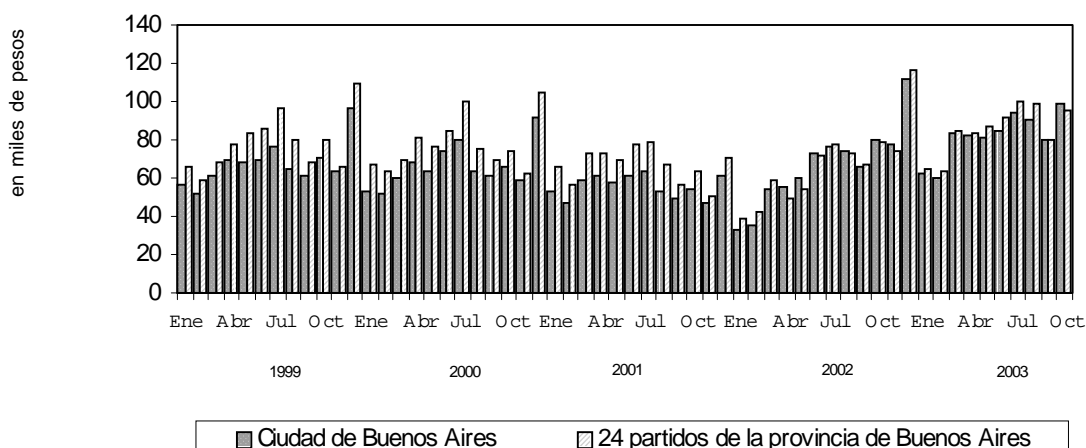
Período	Total	Indumentaria calzado y marroquinería	Ropa y accesorios deportivos	Amobliamientos, decoración y textiles para el hogar	Patio de comidas, alimentos y kioscos	Electrónicos, CD, electrodomésticos y computación	Juguetería	Librería y papelería	Diversión y esparcimiento	Perfumería y farmacia	Otros
<b>Total del Gran Buenos Aires</b>											
2003 Mayo	445	920	484	233	391	705	297	675	73	748	312
Junio	476	989	590	240	409	766	281	632	73	840	352
Julio	527	1.022	596	261	488	828	349	669	135	859	389
Agosto	506	936	629	301	442	1.069	681	781	92	875	393
Septiembre	427	821	543	259	368	904	248	512	63	850	375
Octubre	522	1.073	631	266	396	1.201	267	615	54	1.034	439
<b>Ciudad de Buenos Aires</b>											
2003 Mayo	609	1.096	560	396	455	566	354	708	79	792	279
Junio	641	1.173	576	470	477	749	361	609	64	942	368
Julio	715	1.274	609	489	569	807	457	643	116	996	417
Agosto	682	1.139	608	571	526	999	788	811	81	1.020	465
Septiembre	604	1.025	578	498	455	942	345	492	56	1.016	477
Octubre	748	1.349	673	512	496	1.253	373	598	52	1.228	545
<b>24 partidos de la provincia de Buenos Aires</b>											
2003 Mayo	347	760	451	155	341	800	260	634	71	678	349
Junio	379	831	582	145	356	774	236	667	76	688	338
Julio	415	806	589	165	426	839	287	710	141	666	365
Agosto	403	760	639	193	378	1.106	632	736	96	673	348
Septiembre	323	643	525	161	302	884	185	546	65	622	301
Octubre	390	835	609	163	318	1.175	210	643	55	748	360

<sup>1</sup>Comprende el área bruta locativa correspondiente a los locales con volumen de ventas disponible.

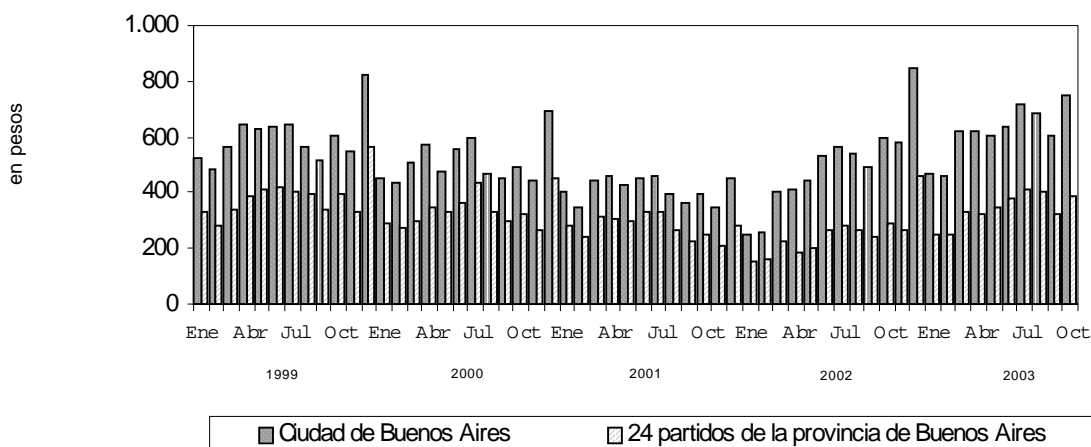
**Gráfico 1.** Evolución de las ventas a precios corrientes, por jurisdicción



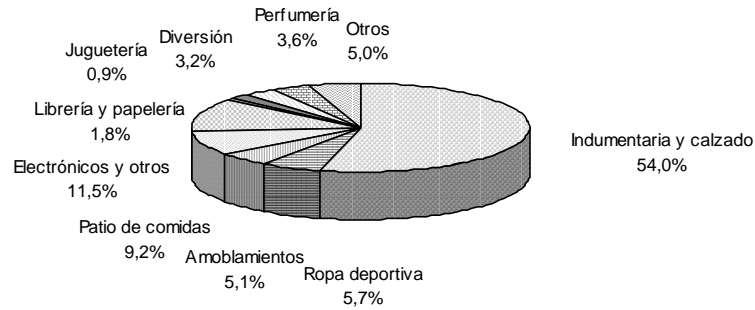
**Gráfico 2.** Evolución de las ventas promedio por local activo a precios corrientes, por jurisdicción



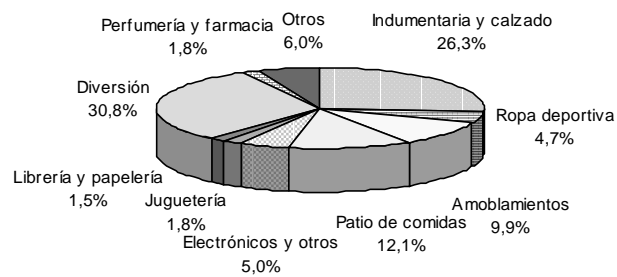
**Gráfico 3.** Evolución de las ventas por metro cuadrado a precios corrientes, por jurisdicción



**Gráfico 4. Composición porcentual de las ventas a precios corrientes, por rubro  
OCTUBRE 2003**



**Gráfico 5. Composición porcentual del área bruta locativa, por rubro  
OCTUBRE 2003**



**Cuadro 7. Cantidad de Centros de Compras por jurisdicción y tamaño**

Período	Total	Cantidad de locales		Ciudad de Buenos Aires			24 partidos de la provincia de Buenos Aires		
		Más de 100	Hasta 100	Total	Más de 100 locales	Hasta 100 locales	Total	Más de 100 locales	Hasta 100 locales
<b>1998</b> Enero	24	9	15	13	4	9	11	5	6
Febrero	24	9	15	13	4	9	11	5	6
Marzo	24	9	15	13	4	9	11	5	6
Abril	24	9	15	13	4	9	11	5	6
Mayo	24	9	15	13	4	9	11	5	6
Junio	24	9	15	13	4	9	11	5	6
Julio	24	9	15	13	4	9	11	5	6
Agosto	24	9	15	13	4	9	11	5	6
Setiembre	24	9	15	13	4	9	11	5	6
Octubre	24	9	15	13	4	9	11	5	6
Noviembre	25	10	15	14	5	9	11	5	6
Diciembre	25	10	15	14	5	9	11	5	6
<b>1999</b> Enero	25	10	15	14	5	9	11	5	6
Febrero	25	10	15	14	5	9	11	5	6
Marzo	25	10	15	14	5	9	11	5	6
Abril	25	10	15	14	5	9	11	5	6
Mayo	24	10	14	13	5	8	11	5	6
Junio	24	10	14	13	5	8	11	5	6
Julio	24	10	14	13	5	8	11	5	6
Agosto	24	10	14	13	5	8	11	5	6
Setiembre	24	10	14	13	5	8	11	5	6
Octubre	24	10	14	13	5	8	11	5	6
Noviembre	24	10	14	13	5	8	11	5	6
Diciembre	25	10	15	13	5	8	12	5	7
<b>2000</b> Enero	25	10	15	13	5	8	12	5	7
Febrero	25	10	15	13	5	8	12	5	7
Marzo	25	10	15	13	5	8	12	5	7
Abril	25	10	15	13	5	8	12	5	7
Mayo	25	10	15	13	5	8	12	5	7
Junio	25	10	15	13	5	8	12	5	7
Julio	25	10	15	13	5	8	12	5	7
Agosto	25	10	15	13	5	8	12	5	7
Setiembre	25	10	15	13	5	8	12	5	7
Octubre	25	10	15	13	5	8	12	5	7
Noviembre	25	10	15	13	5	8	12	5	7
Diciembre	26	10	16	13	5	8	13	5	8
<b>2001</b> Enero	26	10	16	13	5	8	13	5	8
Febrero	26	10	16	13	5	8	13	5	8
Marzo	26	10	16	13	5	8	13	5	8
Abril	26	10	16	13	5	8	13	5	8
Mayo	26	10	16	13	5	8	13	5	8
Junio	26	10	16	13	5	8	13	5	8
Julio	27	10	17	13	5	8	14	5	9
Agosto	27	10	17	13	5	8	14	5	9
Setiembre	27	10	17	13	5	8	14	5	9
Octubre	27	10	17	13	5	8	14	5	9
Noviembre	27	10	17	13	5	8	14	5	9
Diciembre	28	10	18	14	5	9	14	5	9
<b>2002</b> Enero	28	10	18	14	5	9	14	5	9
Febrero	28	10	18	14	5	9	14	5	9
Marzo	29	10	19	14	5	9	15	5	10
Abril	29	10	19	14	5	9	15	5	10
Mayo	29	10	19	14	5	9	15	5	10
Junio	29	10	19	14	5	9	15	5	10
Julio	29	10	19	14	5	9	15	5	10
Agosto	29	10	19	14	5	9	15	5	10
Setiembre	29	10	19	14	5	9	15	5	10
Octubre	29	10	19	14	5	9	15	5	10
Noviembre	29	10	19	14	5	9	15	5	10
Diciembre	28	10	18	14	5	9	14	5	9
<b>2003</b> Enero	28	10	18	14	5	9	14	5	9
Febrero	28	10	18	14	5	9	14	5	9
Marzo	28	10	18	14	5	9	14	5	9
Abril	28	10	18	14	5	9	14	5	9
Mayo	28	10	18	14	5	9	14	5	9
Junio	28	10	18	14	5	9	14	5	9
Julio	28	10	18	14	5	9	14	5	9
Agosto	28	10	18	14	5	9	14	5	9
Setiembre	28	10	18	14	5	9	14	5	9
Octubre	28	10	18	14	5	9	14	5	9

**Cuadro 8. Condición de actividad de los locales y de su correspondiente área bruta locativa**

Período	Todos los locales	Locales activos			Locales inactivos			
		Total	Con volumen de ventas disponibles	Otros número	Total	Disponible para alquilar	En reforma	Otros motivos
<b>Locales</b>								
<b>2000</b> Octubre	2.298	2.129	2.077	52	169	132	27	10
Noviembre	2.300	2.150	2.098	52	150	128	18	4
Diciembre	2.323	2.162	2.109	53	161	139	19	3
<b>2001</b> Enero	2.323	2.137	2.083	54	186	162	21	3
Febrero	2.322	2.127	2.073	54	195	168	24	3
Marzo	2.324	2.117	2.063	54	207	174	30	3
Abril	2.323	2.118	2.065	53	205	177	25	3
Mayo	2.323	2.113	2.060	53	210	178	27	5
Junio	2.319	2.092	2.042	50	227	194	27	6
Julio	2.348	2.120	2.071	49	228	219	2	7
Agosto	2.299	2.080	2.031	49	219	214	0	5
Septiembre	2.299	2.072	2.024	48	227	222	0	5
Octubre	2.299	2.072	2.024	48	227	222	0	5
Noviembre	2.306	2.078	2.030	48	228	222	1	5
Diciembre	2.384	2.135	2.087	48	249	242	2	5
<b>2002</b> Enero	2.384	2.086	2.043	43	298	290	3	5
Febrero	2.384	2.074	2.031	43	310	303	1	6
Marzo	2.473	2.102	2.058	44	371	364	2	5
Abril	2.483	2.090	2.048	42	393	363	17	13
Mayo	2.479	2.096	2.054	42	383	358	19	6
Junio	2.438	2.032	1.993	39	406	376	23	7
Julio	2.428	2.005	1.964	41	423	392	24	7
Agosto	2.427	1.969	1.928	41	458	429	15	14
Septiembre	2.433	2.005	1.965	40	428	386	31	11
Octubre	2.433	2.000	1.959	41	433	371	45	17
Noviembre	2.438	2.018	1.975	43	420	358	46	16
Diciembre	2.366	2.029	1.981	48	337	301	24	12
<b>2003</b> Enero	2.365	2.064	2.017	47	301	273	16	12
Febrero	2.367	2.058	2.010	48	309	279	15	15
Marzo	2.367	2.049	2.002	47	318	286	19	13
Abril	2.365	2.065	2.018	47	300	251	37	12
Mayo	2.363	2.110	2.063	47	253	216	32	4
Junio	2.355	2.117	2.077	40	238	216	21	1
Julio	2.350	2.139	2.099	40	211	198	12	1
Agosto	2.354	2.140	2.101	39	214	208	4	2
Setiembre	2.357	2.137	2.098	39	220	207	9	4
Octubre	2.359	2.142	2.102	40	217	209	4	4
<b>Area Bruta Locativa</b>								
<b>2000</b> Octubre	400.474	383.568	376.879	6.689	16.906	14.410	1.397	1.099
Noviembre	401.341	385.857	379.168	6.689	15.484	13.317	928	1.239
Diciembre	404.146	387.137	380.387	6.750	17.009	14.888	975	1.146
<b>2001</b> Enero	404.146	384.390	377.575	6.815	19.756	17.581	1.021	1.154
Febrero	404.145	383.764	376.949	6.815	20.381	18.001	1.226	1.154
Marzo	404.594	382.962	376.147	6.815	21.632	18.555	1.923	1.154
Abril	404.582	383.257	376.521	6.736	21.325	18.775	1.396	1.154
Mayo	404.582	382.910	376.174	6.736	21.672	18.969	1.439	1.264
Junio	401.473	380.425	375.373	5.052	21.048	18.323	1.439	1.286
Julio	419.942	396.269	389.716	6.553	23.673	22.795	74	804
Agosto	420.277	396.434	389.425	7.009	23.843	23.533	0	310
Septiembre	420.277	395.871	388.912	6.959	24.406	24.096	0	310
Octubre	420.277	395.960	389.001	6.959	24.317	24.007	0	310
Noviembre	420.754	396.117	389.158	6.959	24.637	24.269	58	310
Diciembre	429.819	401.978	395.019	6.959	27.841	27.389	142	310
<b>2002</b> Enero	429.819	395.914	389.708	6.206	33.905	33.402	193	310
Febrero	429.819	394.664	388.458	6.206	35.155	34.769	58	328
Marzo	450.025	408.686	402.084	6.602	41.339	40.948	81	310
Abril	455.142	411.593	405.085	6.508	43.549	41.015	1.046	1.488
Mayo	457.634	414.231	407.783	6.448	43.403	41.166	1.364	873
Junio	450.216	402.148	396.365	5.783	48.068	45.450	1.658	960
Julio	448.393	400.286	394.464	5.822	48.107	45.447	1.700	960
Agosto	448.524	396.961	391.116	5.845	51.563	49.317	1.089	1.157
Septiembre	455.665	397.263	391.848	5.415	58.402	49.190	8.338	874
Octubre	455.653	396.767	391.313	5.454	58.886	48.250	9.264	1.372
Noviembre	455.827	396.032	390.488	5.544	59.795	49.680	8.698	1.417
Diciembre	426.939	381.766	375.149	6.617	45.173	39.758	4.556	859
<b>2003</b> Enero	426.856	388.720	382.724	5.996	38.136	35.513	1.764	859
Febrero	427.704	387.051	381.009	6.042	40.653	37.717	1.728	1.208
Marzo	427.530	388.041	382.363	5.678	39.489	36.171	2.410	908
Abril	427.341	389.841	384.163	5.678	37.500	33.498	3.126	876
Mayo	429.387	396.698	388.641	7.057	33.689	30.494	2.826	369
Junio	425.836	391.437	384.907	6.530	34.399	31.919	2.458	22
Julio	425.770	394.499	387.969	6.530	31.271	29.422	1.827	22
Agosto	430.593	399.931	393.754	6.177	30.662	29.632	936	94
Setiembre	430.665	399.940	393.763	6.177	30.725	29.234	1.346	145
Octubre	432.806	399.349	392.992	6.357	33.457	32.188	1.124	145

**Cuadro 9. Cantidad de locales activos<sup>1</sup>, por rubro, según jurisdicción**

Período	Total	Indumentaria calzado y marroquinería	Ropa y accesorios deportivos	Amobliamientos, decoración y textiles para el hogar	Patio de comidas, alimentos y kioscos	Electrónicos, CD, electrodomésticos y computación	Juguetería	Librería y papelería	Diversión y esparcimiento	Perfumería y farmacia	Otros
<b>Total del Gran Buenos Aires</b>											
2003 Mayo	2.063	1.021	94	145	336	57	37	35	64	70	204
Junio	2.077	1.015	86	141	346	61	34	34	64	70	226
Julio	2.099	1.028	87	144	348	61	35	34	65	71	226
Agosto	2.101	1.023	84	143	350	61	35	34	68	71	232
Septiembre	2.098	1.022	85	143	348	60	34	34	68	72	231
Octubre	2.102	1.024	82	147	348	61	34	35	69	72	230
<b>Ciudad de Buenos Aires</b>											
2003 Mayo	1.087	569	31	84	171	27	20	20	25	45	95
Junio	1.083	557	33	76	178	24	18	19	27	48	103
Julio	1.091	562	33	78	178	24	19	19	27	48	103
Agosto	1.091	561	32	75	177	25	19	19	29	48	106
Septiembre	1.094	562	33	76	178	24	18	19	30	48	106
Octubre	1.096	561	32	78	179	24	18	19	30	49	106
<b>24 partidos de la provincia de Buenos Aires</b>											
2003 Mayo	976	452	63	61	165	30	17	15	39	25	109
Junio	994	468	53	65	168	37	16	15	37	22	123
Julio	1.008	466	54	66	170	37	16	15	38	23	123
Agosto	1.010	462	52	68	173	36	16	15	39	23	126
Septiembre	1.004	460	52	67	170	36	16	15	39	24	125
Octubre	1.006	463	50	69	169	37	16	16	39	23	124

<sup>1</sup> Comprende los locales activos con volumen de ventas disponible.

**Cuadro 10. Área bruta locativa de los locales activos<sup>1</sup>, por rubro, según jurisdicción**

Período	Total	Indumentaria calzado y marroquinería	Ropa y accesorios deportivos	Amobliamientos, decoración y textiles para el hogar	Patio de comidas, alimentos y kioscos	Electrónicos, CD, electrodomésticos y computación	Juguetería	Librería y papelería	Diversión y esparcimiento	Perfumería y farmacia	Otros
<b>Total del Gran Buenos Aires</b>											
2003 Mayo	389.611	103.204	19.745	38.629	46.104	21.112	7.789	4.803	117.550	7.085	23.580
Junio	384.907	101.913	19.130	37.730	47.471	20.047	7.433	5.616	116.778	6.979	21.810
Julio	387.969	103.963	19.391	37.938	47.671	20.047	7.471	5.616	116.963	7.088	21.801
Agosto	393.754	103.341	18.891	38.252	48.388	19.906	7.718	5.616	120.872	7.088	23.682
Septiembre	393.763	103.499	19.006	38.468	48.319	19.628	7.058	6.050	120.951	7.160	23.624
Octubre	392.992	103.278	18.591	39.008	47.687	19.661	7.058	6.088	120.951	7.071	23.599
<b>Ciudad de Buenos Aires</b>											
2003 Mayo	144.923	49.095	5.998	12.453	20.217	8.600	3.054	2.667	25.800	4.397	12.642
Junio	143.227	47.175	6.346	11.030	20.884	6.720	2.703	3.421	30.798	4.164	9.987
Julio	144.082	47.945	6.346	11.170	20.842	6.720	2.741	3.421	30.798	4.139	9.961
Agosto	144.966	47.936	6.230	10.917	20.800	6.833	2.988	3.421	31.683	4.139	10.019
Septiembre	145.639	48.329	6.345	11.268	20.879	6.555	2.488	3.855	31.762	4.139	10.019
Octubre	145.592	47.928	6.277	11.581	20.982	6.555	2.488	3.793	31.762	4.207	10.019
<b>24 partidos de la provincia de Buenos Aires</b>											
2003 Mayo	244.688	54.109	13.747	26.176	25.887	12.512	4.735	2.136	91.750	2.698	10.938
Junio	241.680	54.738	12.785	26.700	26.587	13.327	4.730	2.195	85.960	2.815	11.823
Julio	243.887	56.018	13.046	26.768	26.829	13.327	4.730	2.195	86.185	2.949	11.840
Agosto	248.788	55.405	12.061	27.335	27.588	13.073	4.730	2.195	89.189	2.949	13.663
Septiembre	248.124	55.170	12.661	27.200	27.440	13.073	4.570	2.195	89.189	3.021	13.605
Octubre	247.400	55.350	12.314	27.427	26.705	13.106	4.570	2.295	89.189	2.864	13.580

<sup>1</sup> Comprende los locales activos con volumen de ventas disponible.

**Cuadro 11. Área bruta locativa promedio por local activo<sup>1</sup>, por rubro, según jurisdicción**

Período	Total	Indumentaria calzado y marroquinería	Ropa y accesorios deportivos	Amoblamiento, decoración y textiles para el hogar	Patio de comidas, alimentos y kioscos	Electrónicos, CD, electrodomésticos y computación	Juguetería	Librería y papelería	Diversión y esparcimiento	Perfumería y farmacia	Otros
<b>Total del Gran Buenos Aires</b>											
2003 Mayo	189	101	210	266	137	370	211	137	1.837	101	116
Junio	185	100	222	268	137	329	219	165	1.825	100	97
Julio	185	101	223	263	137	329	213	165	1.800	100	96
Agosto	187	101	225	267	138	326	221	165	1.778	100	102
Septiembre	188	101	224	269	139	327	208	178	1.753	99	102
Octubre	187	101	227	265	137	322	208	174	1.753	98	103
<b>Ciudad de Buenos Aires</b>											
2003 Mayo	133	86	193	148	118	319	153	133	1.032	98	133
Junio	132	85	192	145	117	280	150	180	1.141	87	97
Julio	132	85	192	143	117	280	144	180	1.141	86	97
Agosto	133	85	195	146	118	273	157	180	1.093	86	95
Septiembre	133	86	192	148	117	273	138	203	1.059	86	95
Octubre	133	85	196	148	117	273	138	200	1.059	86	95
<b>24 partidos de la provincia de Buenos Aires</b>											
2003 Mayo	251	120	218	429	157	417	279	142	2.353	108	100
Junio	243	120	241	411	158	360	296	146	2.324	128	96
Julio	242	120	242	406	158	360	296	146	2.268	128	96
Agosto	246	120	243	402	159	363	296	146	2.287	128	108
Septiembre	247	120	243	406	161	363	286	146	2.287	126	109
Octubre	246	120	246	397	158	354	286	143	2.287	125	110

<sup>1</sup> Comprende los locales activos con volumen de ventas disponible.



**Cuadro 12.** Cantidad de salas cinematográficas, cantidad de espectadores y cantidad de espectadores por sala, por jurisdicción

Período	Cantidad de salas cinematográficas	Cantidad de espectadores	Cantidad promedio de espectadores por sala
		número	
<b>Total del Gran Buenos Aires</b>			
2003 Mayo	145	995.437	6.865
Junio	145	962.035	6.635
Julio	148	1.956.798	13.222
Agosto	148	1.266.936	8.560
Setiembre	148	837.411	5.658
Octubre	148	695.972	4.700
<b>Ciudad de Buenos Aires</b>			
2003 Mayo	32	295.271	9.227
Junio	32	271.028	8.470
Julio	35	501.165	14.319
Agosto	35	368.403	10.526
Setiembre	35	261.404	7.469
Octubre	35	238.399	6.811
<b>24 partidos de la provincia de Buenos Aires</b>			
2003 Mayo	113	700.166	6.196
Junio	113	691.007	6.115
Julio	113	1.455.633	12.882
Agosto	113	898.533	7.952
Setiembre	113	576.007	5.097
Octubre	113	457.273	4.047

**Cuadro 13.** Cantidad de personal ocupado de las administraciones de los Centros de Compras<sup>1</sup>, por jurisdicción

Período	Total del Gran Buenos Aires	Ciudad de Buenos Aires	24 partidos de la provincia de Buenos Aires
		número	
2003 Mayo	801	490	311
Junio	808	495	313
Julio	810	496	314
Agosto	807	492	315
Setiembre	818	503	315
Octubre	819	507	312

<sup>1</sup>El personal ocupado que se presenta en este cuadro, se refiere exclusivamente al personal de las administraciones de los Centros de Compras.

**Cuadro 14.** Ingresos de las administraciones de los Centros de Compras, por jurisdicción

Período	Total del Gran Buenos Aires	Ciudad de Buenos Aires	24 partidos de la provincia de Buenos Aires
		en miles de \$	
2003 Mayo	15.994	10.366	5.628
Junio	15.651	9.621	6.030
Julio	15.522	9.570	5.952
Agosto	17.230	10.792	6.438
Setiembre	14.816	8.260	6.556
Octubre	18.285	11.248	7.037

**Cuadro 15.** Índice de ventas a precios constantes sin desestacionalizar, por rubro. Base 1997=100

	1997	1998	1999	2000	2001	2002	2003
	<b>100,0</b>	<b>113,7</b>	<b>121,2</b>	<b>123,4</b>	<b>107,6</b>	<b>84,9</b>	
Enero	67,8	86,4	101,1	102,8	105,6	62,8	74,0
Febrero	62,8	82,8	89,9	98,0	92,6	64,6	72,5
Marzo	85,5	102,3	107,5	110,0	117,2	91,6	93,7
Abril	88,6	111,8	122,2	127,1	115,7	72,9	90,5
Mayo	96,7	125,5	124,4	119,4	109,2	76,4	93,3
Junio	107,7	116,5	127,6	135,3	118,6	89,7	98,9
Julio	116,1	125,0	142,3	153,9	124,6	93,4	112,9
Agosto	114,0	115,5	120,9	119,5	105,4	86,3	109,8
Septiembre	95,5	97,8	107,3	112,1	92,3	76,6	88,9
Octubre	107,8	118,8	125,6	121,1	102,9	89,5	109,5
Noviembre	101,9	109,8	109,2	106,3	87,0	85,8	
Diciembre	155,6	172,3	175,8	175,2	119,7	128,5	

**Cuadro 16.** Variaciones interanuales de las ventas a precios constantes sin desestacionalizar, por rubro.

	1998	1999	2000	2001	2002	2003
	<b>13,7</b>	<b>6,6</b>	<b>1,8</b>	<b>-12,8</b>	<b>-21,1</b>	
			en %			
Enero	27,4	17,0	1,7	2,7	-40,5	17,8
Febrero	31,8	8,6	9,0	-5,5	-30,2	12,2
Marzo	19,6	5,1	2,3	6,5	-21,8	2,3
Abril	26,2	9,3	4,0	-9,0	-37,0	24,1
Mayo	29,8	-0,9	-4,0	-8,5	-30,0	22,1
Junio	8,2	9,5	6,0	-12,3	-24,4	10,3
Julio	7,7	13,8	8,2	-19,0	-25,0	20,9
Agosto	1,3	4,7	-1,2	-11,8	-18,1	27,2
Septiembre	2,4	9,7	4,5	-17,7	-17,0	16,1
Octubre	10,2	5,7	-3,6	-15,0	-13,0	22,3
Noviembre	7,8	-0,5	-2,7	-18,2	-1,4	
Diciembre	10,7	2,0	-0,3	-31,7	7,4	

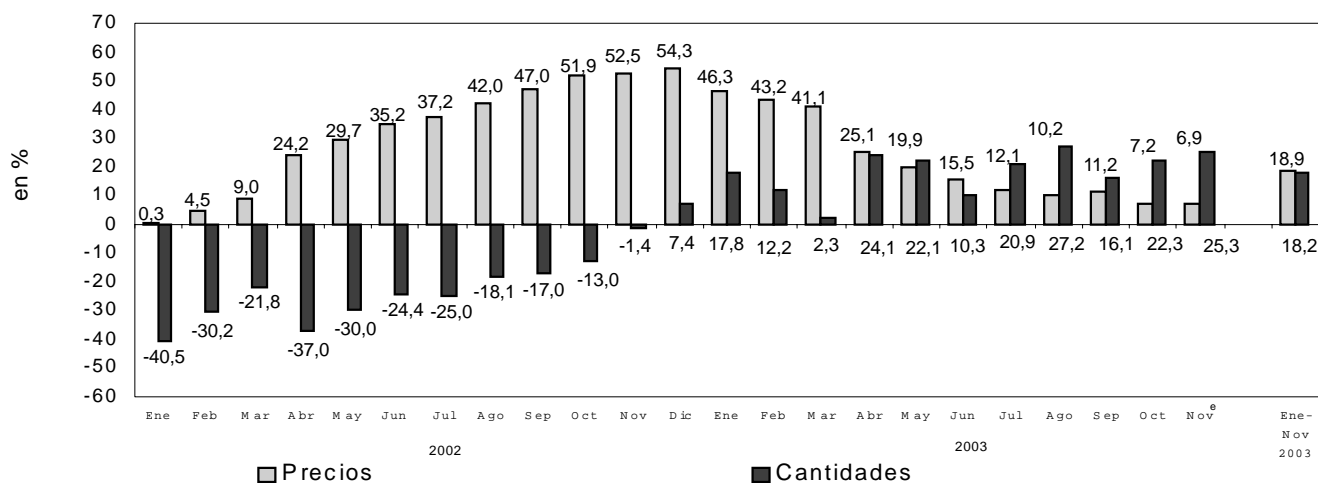
**Cuadro 17.** Evolución de los índices de precios implícitos de la Encuesta de Centros de compras  
Índice base 1997=100

	1997	1998	1999	2000	2001	2002	2003
	100,0	97,6	93,8	90,2	86,5	116,1	
Enero	100,9	98,5	95,3	91,9	86,8	87,1	127,4
Febrero	100,3	98,0	94,4	91,4	85,1	88,9	127,3
Marzo	100,7	98,7	94,8	91,5	86,3	94,1	132,8
Abril	101,1	98,8	95,1	91,4	88,3	109,7	137,2
Mayo	101,0	98,7	94,9	91,1	88,6	114,9	137,8
Junio	100,8	98,4	94,7	90,7	88,1	119,1	137,6
Julio	100,1	97,7	93,9	90,2	87,3	119,8	134,3
Agosto	99,1	96,6	92,8	89,5	86,0	122,1	134,5
Septiembre	99,5	96,8	92,7	89,5	85,9	126,3	140,5
Octubre	99,4	96,4	92,6	89,0	85,4	129,7	139,1
Noviembre	99,3	96,2	92,5	88,6	85,3	130,1	
Diciembre	99,0	95,8	92,2	87,6	84,7	130,7	

**Cuadro 18.** Variaciones interanuales de los índices de precios implícitos de la Encuesta de Centros de compras

	1998	1999	2000	2001	2002	2003
	-2,4	-3,9	-3,8	-4,1	34,2	
Enero	-2,4	-3,2	-3,6	-5,5	0,3	46,3
Febrero	-2,3	-3,7	-3,2	-6,9	4,5	43,2
Marzo	-2,0	-4,0	-3,5	-5,7	9,0	41,1
Abril	-2,3	-3,7	-3,9	-3,4	24,2	25,1
Mayo	-2,3	-3,9	-4,0	-2,7	29,7	19,9
Junio	-2,4	-3,8	-4,2	-2,9	35,2	15,5
Julio	-2,4	-3,9	-3,9	-3,2	37,2	12,1
Agosto	-2,5	-3,9	-3,6	-3,9	42,0	10,2
Septiembre	-2,7	-4,2	-3,5	-4,0	47,0	11,2
Octubre	-3,0	-3,9	-3,9	-4,0	51,9	7,2
Noviembre	-3,1	-3,8	-4,2	-3,7	52,5	
Diciembre	-3,2	-3,8	-5,0	-3,3	54,3	

**Precios y cantidades, variación porcentual respecto a igual período del año anterior**



**Cuadro 19.** Ventas de Centros de Compras. Series a precios corrientes, a precios constantes, desestacionalizada a precios constantes y tendencia y sus variaciones. Índices base 1997=100

Período	Precios Corrientes			Precios Constantes			Desestacionalizada a Precios Constantes			Tendencia Ciclo	
	Serie	Variaciones porcentuales		Serie	Variaciones porcentuales		Serie	Variaciones porcentuales		Serie	Variaciones porcentuales mensual
		mensual	interanual		mensual	interanual		mensual	interanual		
1997	Ene	68,4	-	67,8	-	84,1	-	84,5	-	84,5	-
	Feb	63,0	-7,9	62,8	-7,4	83,8	-0,4	86,7	-	86,7	2,6
	Mar	86,2	36,8	85,5	36,1	90,0	7,4	89,6	-	89,6	3,3
	Abr	89,6	4,0	88,6	3,6	90,2	0,2	92,8	-	92,8	3,6
	May	97,7	9,1	96,7	9,1	95,8	6,2	96,3	-	96,3	3,8
	Jun	108,5	11,0	107,7	11,4	100,2	4,6	99,9	-	99,9	3,7
	Jul	116,2	7,1	116,1	7,8	103,4	3,2	103,2	-	103,2	3,3
	Ago	113,0	-2,8	114,0	-1,8	110,6	7,0	105,7	-	105,7	2,4
	Sep	95,0	-16,0	95,5	-16,2	108,3	-2,1	107,5	-	107,5	1,7
	Oct	107,2	12,9	107,8	12,9	108,9	0,6	108,6	-	108,6	1,0
	Nov	101,2	-5,6	101,9	-5,5	108,3	-0,6	109,1	-	109,1	0,5
	Dic	154,1	52,2	155,6	52,7	108,9	0,6	109,5	-	109,5	0,4
1998	Ene	85,0	-44,8	86,4	-44,5	103,5	-5,0	109,9	23,1	109,9	0,4
	Feb	81,1	-4,6	82,8	-4,2	110,1	6,4	110,2	31,4	110,2	0,3
	Mar	100,9	24,4	102,3	23,6	111,1	19,6	110,6	23,4	110,6	0,4
	Abr	110,5	9,5	111,8	9,3	113,2	11,8	110,9	25,5	110,9	0,3
	May	123,8	12,1	125,5	12,3	123,7	9,3	111,3	29,1	111,3	0,4
	Jun	114,7	-7,4	116,5	-7,2	110,1	-11,0	111,7	9,9	111,7	0,4
	Jul	122,2	6,6	125,0	7,3	110,4	0,3	112,3	6,8	112,3	0,5
	Ago	111,6	-8,7	115,5	-7,6	111,6	1,1	113,2	0,9	113,2	0,8
	Sep	94,6	-15,2	97,8	-15,3	112,4	0,7	114,4	3,8	114,4	1,1
	Oct	114,5	21,0	118,8	21,5	115,8	3,0	115,8	10,2	115,8	1,2
	Nov	105,7	-7,7	109,8	-7,6	119,3	3,0	117,2	10,2	117,2	1,2
	Dic	165,0	56,1	172,3	56,9	121,3	1,7	118,6	11,4	118,6	1,2
1999	Ene	96,4	-41,6	101,1	-41,3	120,5	-0,7	119,6	16,4	119,6	0,8
	Feb	84,9	-11,9	89,9	-11,1	118,8	-1,4	120,4	7,9	120,4	0,7
	Mar	101,9	20,1	107,5	19,6	118,3	-0,4	120,9	6,5	120,9	0,4
	Abr	116,2	14,0	122,2	13,7	122,8	3,8	121,2	8,5	121,2	0,2
	May	118,0	1,6	124,4	1,8	122,8	0,0	121,5	-0,7	121,5	0,2
	Jun	120,8	2,4	127,6	2,6	122,3	-0,4	121,7	11,1	121,7	0,2
	Jul	133,7	10,6	142,3	11,5	121,0	-1,1	121,9	9,6	121,9	0,2
	Ago	112,2	-16,0	120,9	-15,0	120,8	-0,2	122,0	8,2	122,0	0,1
	Sep	99,5	-11,3	107,3	-11,2	122,5	1,4	121,9	9,0	121,9	-0,1
	Oct	116,3	16,9	125,6	17,1	121,3	-1,0	121,9	4,7	121,9	0,0
	Nov	101,1	-13,1	109,2	-13,1	119,8	-1,2	121,9	0,4	121,9	0,0
	Dic	162,0	60,3	175,8	61,0	123,5	3,1	122,1	1,8	122,1	0,2
2000	Ene	94,5	-41,7	102,8	-41,5	122,2	-1,1	122,5	1,4	122,5	0,3
	Feb	89,5	-5,3	98,0	-4,7	125,4	2,6	123,0	5,6	123,0	0,4
	Mar	100,7	12,5	110,0	12,2	119,8	-4,5	123,6	1,3	123,6	0,5
	Abr	116,1	15,3	127,1	15,5	124,2	3,7	124,1	1,1	124,1	0,4
	May	108,8	-6,3	119,4	-6,1	124,7	0,4	124,6	1,5	124,6	0,4
	Jun	122,7	12,8	135,3	13,3	127,9	2,6	124,7	4,6	124,7	0,1

**Cuadro 19. Continuación**

Período	Precios Corrientes				Precios Constantes				Desestacionalizada a Precios Constantes				Tendencia Ciclo		
	Serie	Variaciones porcentuales		Serie	Variaciones porcentuales		Serie	Variaciones porcentuales		Serie	Variaciones porcentuales		Serie	Variaciones porcentuales	
		mensual	interanual		mensual	interanual		mensual	interanual		mensual	interanual		mensual	interanual
2001	Jul	138,9	13,2	3,9	153,9	13,7	8,2	129,5	1,3	7,0	124,4	-0,2			
	Ago	106,9	-23,0	-4,7	119,5	-22,4	-1,2	121,5	-6,2	0,6	123,8	-0,5			
	Sep	100,3	-6,2	0,9	112,1	-6,2	4,5	123,7	1,8	1,0	123,0	-0,6			
	Oct	107,7	7,4	-7,4	121,1	8,0	-3,6	119,7	-3,2	-1,3	122,1	-0,7			
	Nov	94,2	-12,6	-6,8	106,3	-12,2	-2,7	116,5	-2,7	-2,8	121,4	-0,6			
	Dic	153,6	63,1	-5,2	175,2	64,8	-0,3	118,6	1,8	-4,0	120,7	-0,6			
	Ene	91,7	-40,3	-3,0	105,6	-39,7	2,7	132,0	11,3	8,0	120,1	-0,5			
	Feb	78,8	-14,0	-12,0	92,6	-12,3	-5,5	120,6	-8,6	-3,8	119,3	-0,7			
	Mar	101,2	28,4	0,5	117,2	26,6	6,5	122,2	1,3	2,0	118,2	-0,9			
	Abr	102,1	0,9	-12,1	115,7	-1,3	-9,0	116,6	-4,6	-6,1	116,5	-1,4			
	May	96,7	-5,3	-11,1	109,2	-5,6	-8,5	115,3	-1,1	-7,5	114,2	-2,0			
	Jun	104,5	8,0	-14,8	118,6	8,6	-12,3	109,7	-4,9	-14,2	111,5	-2,4			
	Jul	108,8	4,1	-21,7	124,6	5,1	-19,0	108,3	-1,3	-16,4	108,3	-2,9			
	Ago	90,6	-16,7	-15,2	105,4	-15,4	-11,8	106,1	-2,0	-12,7	104,9	-3,1			
	Sep	79,3	-12,5	-21,0	92,3	-12,4	-17,7	101,4	-4,4	-18,0	101,1	-3,6			
	Oct	87,9	10,9	-18,4	102,9	11,5	-15,0	102,6	1,2	-14,3	97,3	-3,8			
	Nov	74,2	-15,6	-21,2	87,0	-15,5	-18,2	93,6	-8,8	-19,7	93,5	-3,9			
	Dic	101,4	36,6	-34,0	119,7	37,6	-31,7	81,2	-13,2	-31,5	90,0	-3,7			
2002	Ene	54,7	-46,0	-40,3	62,8	-47,5	-40,5	78,7	-3,1	-40,4	86,9	-3,4			
	Feb	57,5	5,0	-27,1	64,6	2,9	-30,2	83,8	6,5	-30,5	84,4	-2,9			
	Mar	86,1	49,9	-14,9	91,6	41,8	-21,8	93,9	12,1	-23,2	82,7	-2,0			
	Abr	80,0	-7,1	-21,7	72,9	-20,4	-37,0	75,2	-19,9	-35,5	81,7	-1,2			
	May	87,8	9,8	-9,2	76,4	4,8	-30,0	80,8	7,4	-29,9	81,5	-0,2			
	Jun	106,8	21,6	2,2	89,7	17,4	-24,4	83,0	2,7	-24,3	82,0	0,6			
	Jul	112,0	4,9	2,9	93,4	4,1	-25,0	82,7	-0,4	-23,6	82,9	1,1			
	Ago	105,4	-5,9	16,3	86,3	-7,6	-18,1	83,3	0,7	-21,5	84,3	1,7			
	Sep	96,7	-8,2	22,0	76,6	-11,2	-17,0	86,5	3,8	-14,7	85,8	1,8			
	Oct	116,1	20,0	32,1	89,5	16,8	-13,0	88,7	2,5	-13,5	87,4	1,9			
	Nov	111,6	-3,9	50,4	85,8	-4,1	-1,4	89,1	0,5	-4,8	88,9	1,7			
	Dic	167,9	50,4	65,6	128,5	49,8	7,4	90,3	1,3	11,2	90,4	1,7			
2003	Ene	94,3	-43,8	72,3	74,0	-42,4	17,8	92,1	2,0	17,0	91,7	1,4			
	Feb	92,3	-2,2	60,6	72,5	-2,0	12,2	94,0	2,1	12,2	93,0	1,4			
	Mar	124,4	34,9	44,5	93,7	29,2	2,3	95,1	1,2	1,3	94,2	1,3			
	Abr	124,2	-0,2	55,2	90,5	-3,4	24,1	95,3	0,2	26,7	95,4	1,3			
	May	128,5	3,5	46,4	93,3	3,1	22,1	96,7	0,4	18,4	96,9	1,6			
	Jun	136,1	5,9	27,5	98,9	6,0	10,3	94,2	-1,6	13,5	98,6	1,8			
	Jul	151,6	11,4	35,4	112,9	14,2	20,9	100,4	6,6	21,4	100,5	1,9			
	Ago	147,7	-2,5	40,1	109,8	-2,7	27,2	105,0	4,6	26,1	102,5	2,0			
	Sep	124,8	-15,5	29,1	88,9	-19,0	16,1	102,1	-2,8	18,0	104,5	2,0			
	Oct	152,4	22,0	31,2	109,5	23,2	22,3	107,1	4,9	20,7	106,2	1,6			

## SINTESIS METODOLOGICA

### Características del ajuste estacional:

Las opciones del ajuste estacional del índice de ventas en centros de compras a precios constantes son las que se detallan a continuación y serán las que se utilicen en los próximos doce meses. El ajuste se realiza utilizando el programa X11-ARIMA versión 2000 y las opciones de desestacionalización que resultaron más apropiadas son las que aparecen a continuación. Las mismas se mantienen fijas a partir del mes de agosto de 2002 por el lapso de un año.

- v Extensión con un año de pronóstico mediante el modelo ARIMA  $\log(011)(011)_{12}$ .
- v Ajuste por variación por días de actividad.

### Estimación de la Tendencia – Ciclo:

La tendencia ciclo se estima utilizando la metodología recomendada por la Dra. Estela Dagum. Esta consiste esencialmente en un suavizado especial de la serie desestacionalizada obtenida mediante un post procesamiento utilizando opciones específicas. Dichas opciones son:

- v Extensión de la serie desestacionalizada modificada por valores extremos con el modelo Arima  $\log(011)(001)$ .
- v Henderson de 13 términos para estimar la tendencia usando límites más estrictos para la identificación y reemplazo<sup>12</sup> de los valores extremos.