



Encuesta de CENTROS DE COMPRAS (Shopping Centers)

NOVIEMBRE 2007

Desde este comunicado las series de índices IPI se presentan con base 1997 y base 2004. Una descripción de los procedimientos de cálculo utilizados se encuentra bajo el título SINTESIS METODOLOGICA. Un detalle apoyado en fórmulas está disponible en [www.indec.gov.ar/Comercios y Servicios/ Comercio/ Centros de compras/ Descripción de la Construcción de los Índices](http://www.indec.gov.ar/Comercios%20y%20Servicios/Comercio/Centros%20de%20compras/Descripción%20de%20la%20Construcción%20de%20los%20Índices). En breve plazo, al disponerse de los resultados definitivos del Gasto de los Hogares 2004, se recalcularán con deflatores actualizados las series con base 2004.

En el mes de noviembre de 2007, la Encuesta de Centros de Compras (Shopping Centers) relevó 32 centros de compras. De ellos, 17 se encuentran ubicados en la Ciudad de Buenos Aires y los 15 restantes en el conurbano bonaerense

- Ventas a precios constantes desestacionalizadas:

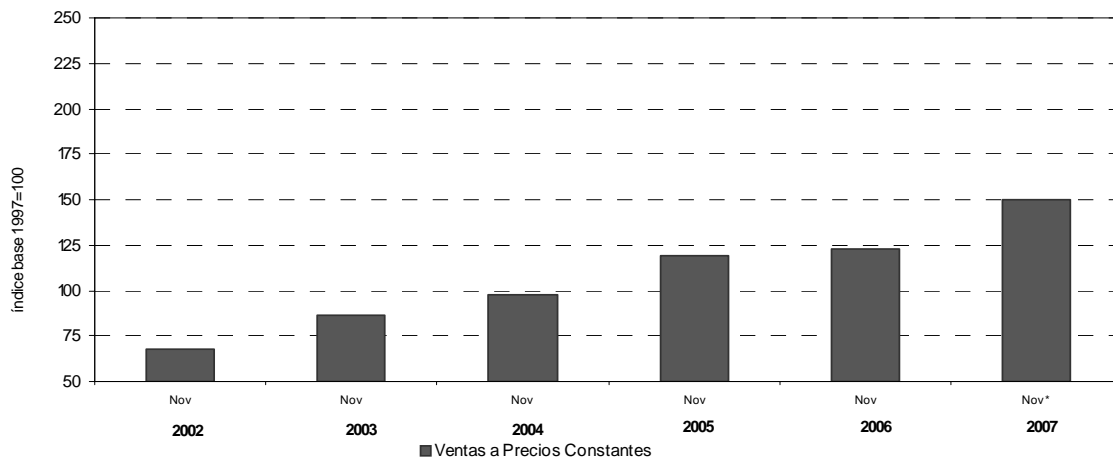
En el mes de noviembre la evolución interanual de las ventas desestacionalizadas a precios constantes registraron una variación positiva de 22,2%.

La tendencia ciclo aumentó 0,4% con relación al mes anterior.

Cuadro 1. Ventas a precios constantes. Series desestacionalizada y tendencia ciclo. Variaciones porcentuales

Período	Variación porcentual		
	respecto al período anterior		respecto a igual período del año anterior
	Desestacionalizada	Tendencia Ciclo	Desestacionalizada
2006 Nov	5,0	1,5	3,4
2007 Oct	2,0	0,7	24,1
2007 Nov*	-1,1	0,4	22,2

Gráfico 1. Evolución mensual de las series de ventas a precios constantes.



- Ventas a precios corrientes con estacionalidad:

Las ventas en noviembre de 2007 alcanzaron los 504,2 millones de pesos, lo que significa un incremento de 26,5% con respecto a noviembre de 2006. La variación interanual de las ventas de los primeros once meses del año 2007 fue de 28,1%.

Cuadro 2. Evolución de las ventas a precios corrientes. Variaciones porcentuales

Período	Ventas a precios corrientes en millones de pesos	Variación porcentual		
		respecto al período anterior	respecto a igual período del año anterior	del acumulado desde enero hasta cada mes del año respecto a igual período del año anterior
2005	3.814,0	28,2	///	///
2006	4.752,2	24,6	///	///
2006 Nov	398,5	-8,8	15,5	24,1
2007 Oct	546,2	12,1	25,1	28,2
2007 Nov*	504,2	-7,7	26,5	28,1

SERIE DE VENTAS A PRECIOS CORRIENTES SIN DESESTACIONALIZAR

Análisis de los resultados de octubre de 2007

En el mes de octubre de 2007 las ventas totales de los 31 centros de compras ubicados en la Ciudad de Buenos Aires y en los 24 partidos de la provincia de Buenos Aires alcanzaron los \$ 546,2 millones. Esto representa un aumento de 12,1% respecto al mes anterior y un incremento de 25,1% respecto a octubre de 2006. La variación interanual de las ventas de los primeros diez meses del año 2007 fue de 28,2%.

En la Ciudad de Buenos Aires, las ventas de octubre de

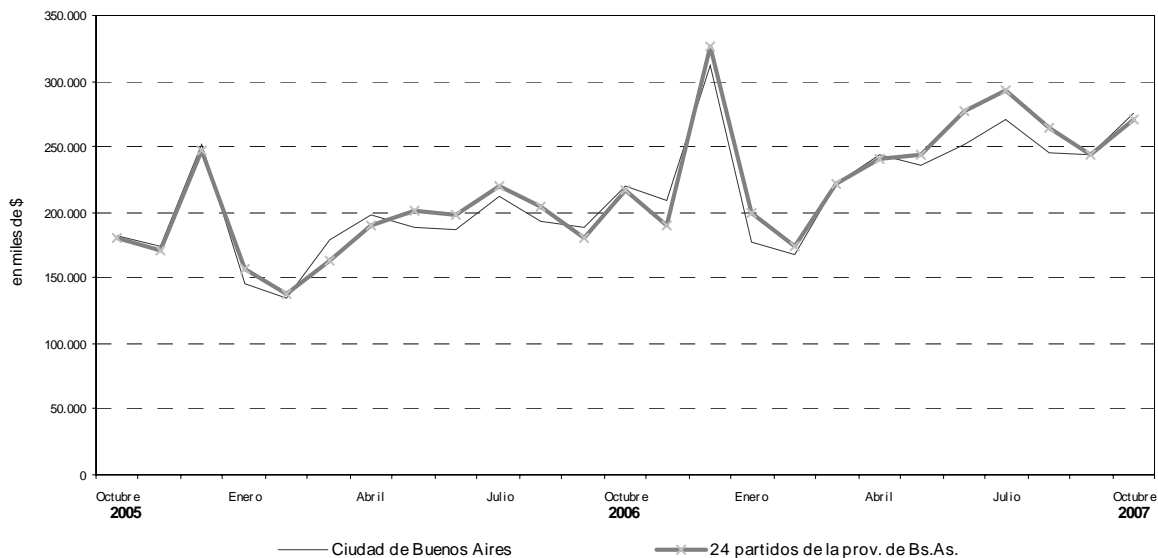
2007 respecto al mes anterior subieron 13,2%, en tanto que para el mismo mes del año 2006 el aumento fue de 25,0%.

En los 24 partidos de la provincia de Buenos Aires, las ventas de octubre de 2007 aumentaron 10,9% respecto al mes anterior y para igual mes del año 2006 se observa una variación de 25,1%.

Cuadro 3. Evolución de las ventas a precios corrientes, por jurisdicción. Variaciones porcentuales.

Jurisdicción	Ventas a precios corrientes en miles de pesos			Variación porcentual		
	2006	2007		respecto al período anterior	respecto a igual período del año anterior	del acumulado desde enero hasta cada mes del año respecto a igual período del año anterior
	Octubre	Septiembre	Octubre			
Total del Gran Bs.As.	436.736	487.374	546.168	12,1	25,1	28,2
Ciudad de Buenos Aires	220.500	243.428	275.617	13,2	25,0	26,4
24 partidos de la prov. de Bs.As.	216.236	243.946	270.551	10,9	25,1	30,0

Gráfico 2. Evolución mensual de las ventas totales a precios corrientes por jurisdicción



Signos convencionales

- * Dato provisorio
- Dato igual a cero
- Dato infimo, menos de la mitad del último dígito mostrado
- . Dato no registrado
- ... Dato no disponible a la fecha de presentación de los resultados
- /// Dato que no corresponde presentar debido a la naturaleza de las cosas o del cálculo
- s Dato confidencial por aplicación de las reglas del secreto estadístico
- e Dato estimado por extrapolación, proyección o imputación

Nota: por razones operativas no se incluye la actividad de los "stands" y góndolas. No se consideran las ventas de los supermercados ubicados en los Centros de Compras por cuanto su actividad se releva en la Encuesta de Supermercados del INDEC. Los totales por suma pueden no coincidir por los redondeos en las cifras parciales.

Los locales activos con volumen de ventas disponible son aquellos que proporcionan a la administración central del Centro de Compras, o en su defecto al INDEC directamente, la información referida al monto total de las ventas correspondientes al mes de referencia. El área bruta locativa comprende el total del área diseñada para ocupación del locatario.

Si se comparan las ventas totales a precios corrientes de octubre de 2007 con las del mismo mes del año anterior, se observan aumentos en todos los rubros, a excepción de Amoblamientos, decoración y textiles para el hogar.

Si se tiene en cuenta la variación interanual de los primeros diez meses de 2007, se observan variaciones positivas también en todos los rubros; habiéndose observado las mayores subas en Electrónicos (40,0%), Perfumería (37,3%), Ropa deportiva (34,3%) y Otros (33,5%).

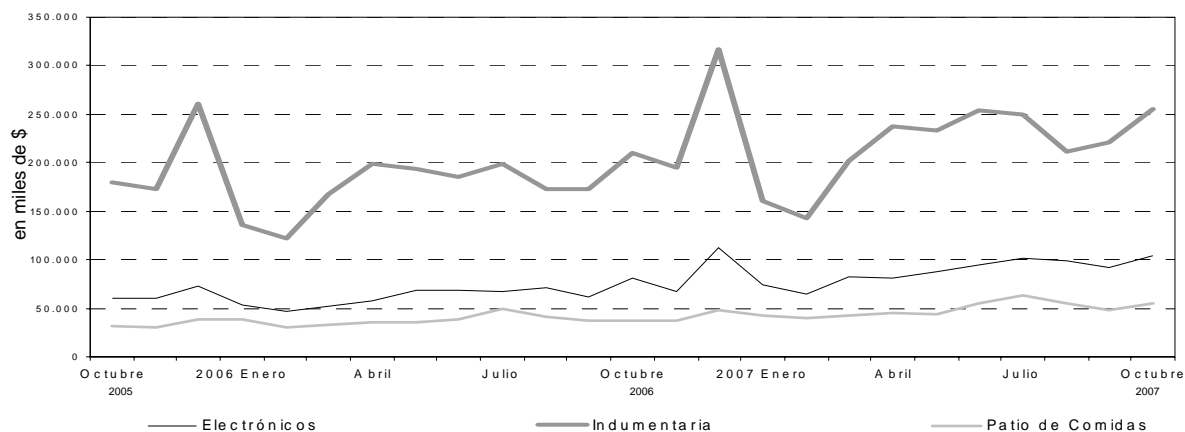
Cuadro 4. Evolución de las ventas a precios corrientes, por rubros, según jurisdicción. Variaciones porcentuales.

Grupos de artículos	Ventas a precios corrientes en miles de pesos			Variación porcentual		
	2006	2007		respecto al período anterior	respecto a igual período del año anterior	del acumulado desde enero hasta cada mes del año respecto a igual período del año anterior
	Octubre	Septiembre	Octubre			
Total del Gran Bs.As.	436.736	487.374	546.168	12,1	25,1	28,2
Indumentaria calzado y marroquinería	209.572	220.975	255.621	15,7	22,0	23,4
Ropa y accesorios deportivos	31.642	38.930	42.071	8,1	33,0	34,3
Amoblamientos, decoración y textiles para el hogar	21.347	25.275	18.009	-28,7	-15,6	22,8
Patio de comidas, alimentos y kioscos	37.405	48.637	55.326	13,8	47,9	29,4
Electrónicos, CD, electrodomésticos y computación	81.340	91.824	104.957	14,3	29,0	40,0
Juguetería	4.624	4.799	6.833	42,4	47,8	18,2
Librería y Papelería	6.227	6.453	7.168	11,1	15,1	21,1
Diversión y esparcimiento	8.737	11.752	10.584	-9,9	21,1	22,9
Perfumería y Farmacia	13.920	15.188	18.540	22,1	33,2	37,3
Otros	21.922	23.541	27.059	14,9	23,4	33,5
Ciudad de Buenos Aires	220.500	243.428	275.617	13,2	25,0	26,4
Indumentaria calzado y marroquinería	125.975	130.106	151.339	16,3	20,1	21,9
Ropa y accesorios deportivos	13.717	15.406	17.869	16,0	30,3	25,3
Amoblamientos, decoración y textiles para el hogar	10.961	13.836	5.593	-59,6	-49,0	22,9
Patio de comidas, alimentos y kioscos	18.844	24.734	31.941	29,1	69,5	30,5
Electrónicos, CD, electrodomésticos y computación	23.648	29.594	33.642	13,7	42,3	48,0
Juguetería	2.102	2.287	3.944	72,5	87,6	19,2
Librería y Papelería	3.800	3.873	4.150	7,2	9,2	20,4
Diversión y esparcimiento	2.564	3.767	3.568	-5,3	39,2	34,4
Perfumería y Farmacia	9.478	10.375	12.491	20,4	31,8	39,3
Otros	9.411	9.450	11.080	17,2	17,7	18,0
24 partidos de la prov. de Bs.As.	216.236	243.946	270.551	10,9	25,1	30,0
Indumentaria calzado y marroquinería	83.597	90.869	104.282	14,8	24,7	25,4
Ropa y accesorios deportivos	17.925	23.524	24.202	2,9	35,0	40,6
Amoblamientos, decoración y textiles para el hogar	10.386	11.439	12.416	8,5	19,5	22,8
Patio de comidas, alimentos y kioscos	18.561	23.903	23.385	-2,2	26,0	28,3
Electrónicos, CD, electrodomésticos y computación	57.692	62.230	71.315	14,6	23,6	36,5
Juguetería	2.522	2.512	2.889	15,0	14,6	17,3
Librería y Papelería	2.427	2.580	3.018	17,0	24,4	22,0
Diversión y esparcimiento	6.173	7.985	7.016	-12,1	13,7	18,3
Perfumería y Farmacia	4.442	4.813	6.049	25,7	36,2	33,4
Otros	12.511	14.091	15.979	13,4	27,7	46,3

Cuadro 5. Composición porcentual de las ventas a precios corrientes por rubro, según jurisdicción

Grupos de artículos	Composición porcentual de las ventas		
	2006		2007
	Octubre	Septiembre	Octubre
Total del Gran Bs.As.	100,0	100,0	100,0
Indumentaria calzado y marroquinería	48,0	45,3	46,8
Ropa y accesorios deportivos	7,2	8,0	7,7
Amoblamientos, decoración y textiles para el hogar	4,9	5,2	3,3
Patio de comidas, alimentos y kioscos	8,6	10,0	10,1
Electrónicos, CD, electrodomésticos y computación	18,6	18,8	19,2
Juguetería	1,1	1,0	1,3
Librería y Papelería	1,4	1,3	1,3
Diversión y esparcimiento	2,0	2,4	1,9
Perfumería y Farmacia	3,2	3,1	3,4
Otros	5,0	4,8	5,0
Ciudad de Buenos Aires	100,0	100,0	100,0
Indumentaria calzado y marroquinería	57,1	53,4	54,9
Ropa y accesorios deportivos	6,2	6,3	6,5
Amoblamientos, decoración y textiles para el hogar	5,0	5,7	2,0
Patio de comidas, alimentos y kioscos	8,5	10,2	11,6
Electrónicos, CD, electrodomésticos y computación	10,7	12,2	12,2
Juguetería	1,0	0,9	1,4
Librería y Papelería	1,7	1,6	1,5
Diversión y esparcimiento	1,2	1,5	1,3
Perfumería y Farmacia	4,3	4,3	4,5
Otros	4,3	3,9	4,0
24 partidos de la prov. de Bs.As.	100,0	100,0	100,0
Indumentaria calzado y marroquinería	38,7	37,2	38,5
Ropa y accesorios deportivos	8,3	9,6	8,9
Amoblamientos, decoración y textiles para el hogar	4,8	4,7	4,6
Patio de comidas, alimentos y kioscos	8,6	9,8	8,6
Electrónicos, CD, electrodomésticos y computación	26,7	25,5	26,4
Juguetería	1,2	1,0	1,1
Librería y Papelería	1,1	1,1	1,1
Diversión y esparcimiento	2,9	3,3	2,6
Perfumería y Farmacia	2,1	2,0	2,2
Otros	5,8	5,8	5,9

Gráfico 3. Evolución de las ventas a precios corrientes de los principales rubros



Cuadro 6. Evolución de los índices de precios implícitos de la Encuesta de Centros de compras. Índice base 1997=100

	2005	2006	2007
	163,3	183,4	
Enero	152,9	169,0	189,5
Febrero	151,5	167,8	188,8
Marzo	158,4	175,2	194,8
Abril	162,3	181,8	198,9
Mayo	163,2	185,2	200,2
Junio	163,5	184,7	200,6
Julio	159,9	181,3	196,4
Agosto	160,1	181,4	193,6
Septiembre	164,9	188,3	195,0
Octubre	169,1	190,6	195,1
Noviembre	171,2	192,0	198,3*
Diciembre	171,8	192,5	

Cuadro 7. Evolución de los índices de precios implícitos de la Encuesta de Centros de compras. Índice base 2004=100

	2005	2006	2007
	111,6	125,2	
Enero	104,4	115,4	129,1
Febrero	103,3	114,5	128,5
Marzo	108,2	119,6	132,8
Abril	111,1	124,3	135,9
Mayo	111,7	126,7	136,9
Junio	111,8	126,2	137,1
Julio	109,3	123,8	134,1
Agosto	109,4	123,8	132,0
Septiembre	112,5	128,3	133,2
Octubre	115,6	130,0	133,5
Noviembre	117,2	131,1	135,8*
Diciembre	117,6	131,6	

Cuadro 8. Variaciones interanuales de los índices de precios implícitos de la Encuesta de Centros de compras. Índice base 1997=100.

	2005	2006	2007
		en %	
	11,5	12,4	
Enero	12,8	10,5	12,1
Febrero	13,0	10,7	12,5
Marzo	11,9	10,6	11,2
Abril	12,7	12,0	9,4
Mayo	11,6	13,5	8,1
Junio	11,4	13,0	8,6
Julio	10,9	13,4	8,3
Agosto	10,2	13,3	6,7
Septiembre	10,2	14,2	3,6
Octubre	11,4	12,7	2,4
Noviembre	12,1	12,1	3,3*
Diciembre	11,2	12,0	

Cuadro 9. Variaciones interanuales de los índices de precios implícitos de la Encuesta de Centros de compras. Índice base 2004=100

	2005	2006	2007
		en %	
	11,6	12,2	
Enero	12,9	10,5	11,9
Febrero	13,0	10,8	12,3
Marzo	12,1	10,6	11,0
Abril	12,8	11,9	9,3
Mayo	11,6	13,4	8,1
Junio	11,4	12,8	8,7
Julio	11,0	13,2	8,3
Agosto	10,2	13,1	6,6
Septiembre	10,2	14,0	3,8
Octubre	11,4	12,5	2,6
Noviembre	12,1	11,9	3,6*
Diciembre	11,1	11,9	

La variación del Índice de Precios Implícitos de la Encuesta de Centros de Compras surge de ponderar la variación de los precios relevados en el Índice de Precios al Consumidor por el peso de los diferentes productos que integran los distintos rubros relevados en el período base.

Cuadro 10. Ventas de Centros de Compras. Series a precios corrientes, a precios constantes, desestacionalizada a precios constantes y tendencia y sus variaciones. Índices base 2004=100

Período	Precios Corrientes			Precios Constantes			Desestacionalizada a Precios Constantes			Tendencia Ciclo	
	Serie	Variaciones porcentuales		Serie	Variaciones porcentuales		Serie	Variaciones porcentuales		Serie	Variaciones porcentuales mensual
		mensual	interanual		mensual	interanual		mensual	interanual		
2005 Ene	99,1	-38,0	34,7	94,9	-37,4	19,5	110,8	-0,3	18,7	109,0	1,1
Feb	84,8	-14,4	19,0	82,1	-13,5	5,5	108,6	-2,0	15,3	110,1	1,0
Mar	109,5	29,1	31,6	101,2	23,3	17,5	110,6	1,8	18,5	111,3	1,0
Abr	120,5	10,1	28,2	108,5	7,2	13,6	110,2	-0,4	10,6	112,5	1,1
May	119,7	-0,7	20,3	107,2	-1,2	7,6	113,1	2,6	11,5	113,9	1,3
Jun	128,0	6,9	23,7	114,5	6,8	11,1	115,4	2,0	12,2	115,5	1,3
Jul	148,7	16,2	34,9	136,1	18,9	21,6	118,7	2,9	18,1	117,0	1,4
Ago	123,6	-16,9	26,9	113,0	-17,0	15,2	117,8	-0,7	18,0	118,6	1,4
Sep	117,3	-5,1	28,5	104,3	-7,7	16,8	121,3	3,0	16,2	120,2	1,3
Oct	146,2	24,6	27,9	126,5	21,3	14,8	121,0	-0,3	15,8	121,8	1,3
Nov	139,1	-4,8	36,5	118,7	-6,2	21,6	128,9	6,5	19,2	123,2	1,2
Dic	201,4	44,7	25,9	171,3	44,3	13,1	124,6	-3,3	12,1	124,4	1,0
2006 Ene	122,5	-39,2	23,6	106,2	-38,0	11,9	127,3	2,2	14,9	125,3	0,8
Feb	109,8	-10,4	29,5	95,9	-9,7	16,8	126,8	-0,4	16,7	126,0	0,5
Mar	137,7	25,5	25,8	115,1	20,0	13,7	124,8	-1,5	12,9	126,4	0,3
Abr	156,6	13,7	30,0	126,0	9,5	16,1	125,5	0,5	13,9	126,6	0,2
May	157,1	0,3	31,2	124,0	-1,6	15,7	129,2	3,0	14,2	126,7	0,1
Jun	155,5	-1,0	21,5	123,2	-0,6	7,6	124,8	-3,4	8,2	127,0	0,2
Jul	174,1	12,0	17,1	140,7	14,2	3,4	124,9	0,0	5,2	127,5	0,4
Ago	160,0	-8,1	29,4	129,2	-8,2	14,3	134,5	7,7	14,2	128,3	0,6
Sep	148,7	-7,1	26,8	115,9	-10,3	11,1	130,0	-3,3	7,2	129,5	0,9
Oct	176,1	18,4	20,5	135,4	16,8	7,0	132,6	1,9	9,6	131,1	1,2
Nov	160,7	-8,8	15,5	122,6	-9,5	3,3	133,3	0,5	3,4	133,1	1,5
Dic	257,4	60,2	27,8	195,7	59,6	14,2	132,4	-0,6	6,3	135,5	1,8
2007 Ene	151,7	-41,1	23,8	117,5	-40,0	10,6	138,2	4,3	8,5	138,3	2,0
Feb	137,6	-9,3	25,4	107,1	-8,9	11,7	141,5	2,4	11,6	141,3	2,2
Mar	179,0	30,0	29,9	134,7	25,8	17,0	144,1	1,9	15,5	144,4	2,2
Abr	195,9	9,5	25,1	144,1	7,0	14,4	148,0	2,7	18,0	147,6	2,2
May	193,7	-1,1	23,3	141,5	-1,8	14,1	147,7	-0,2	14,4	147,6	2,1
Jun	213,4	10,1	37,2	155,6	10,0	26,3	153,2	3,7	22,8	153,7	2,0
Jul	227,5	6,6	30,7	169,7	9,1	20,6	155,7	1,6	24,6	156,4	1,7
Ago	205,4	-9,7	28,4	155,6	-8,3	20,4	159,7	2,6	18,7	158,6	1,5
Sep	196,5	-4,3	32,2	147,6	-5,1	27,4	161,4	1,1	24,1	160,4	1,1
Oct	220,2	12,1	25,1	165,0	11,8	21,9	164,6	2,0	24,1	161,6	0,7
Nov*	203,3	-7,7	26,5	149,8	-9,2	22,2	162,8	-1,1	22,2	162,3	0,4

Gráfico 4. Precios, variación porcentual respecto a igual período del año anterior

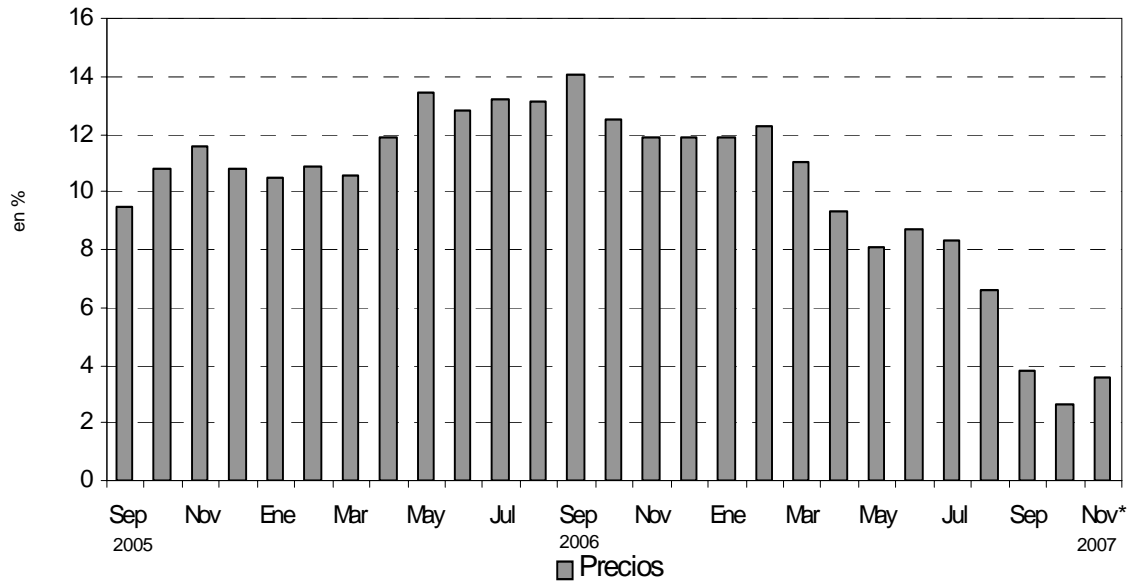
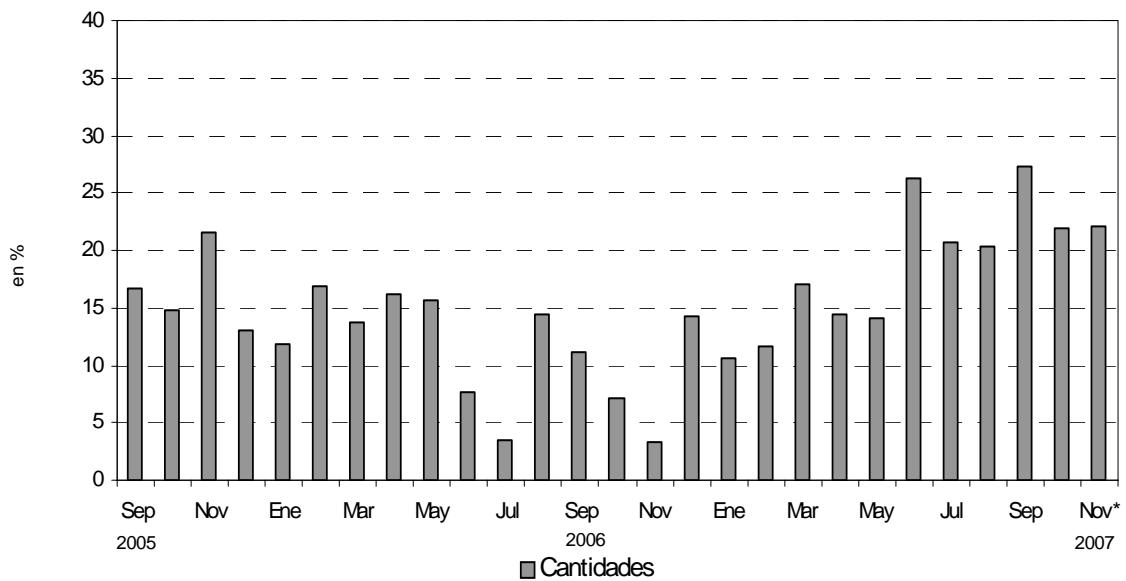


Gráfico 5. Cantidades, variación porcentual respecto a igual período del año anterior



En el mes de octubre de 2007, la Encuesta de Centros de Compras (Shopping Centers) relevó 31 centros de compras. De ellos, 16 se encuentran ubicados en la Ciudad de Buenos Aires y los 15 restantes en los 24 partidos de la provincia de Buenos Aires.

En la Ciudad de Buenos Aires, 11 de los 16 centros de

compras tienen menos de 100 locales y los 5 restantes más de 100 locales.

En los 24 partidos de la provincia de Buenos Aires, 10 de los 15 centros de compras tienen menos de 100 locales y los 5 restantes más de 100 locales.

Cuadro 11. Cantidad de Centros de Compras por jurisdicción y tamaño

Período	Total	Cantidad de locales		Ciudad de Buenos Aires			24 partidos de la provincia de Buenos Aires		
		Más de 100	Hasta 100	Total	Más de 100 locales	Hasta 100 locales	Total	Más de 100 locales	Hasta 100 locales
número									
2006									
Octubre	29	10	19	14	5	9	15	5	10
2007									
Septiembre	31	10	21	16	5	11	15	5	10
Octubre	31	10	21	16	5	11	15	5	10

En estos Centros de compras en el mes de octubre de 2007 se encuentran ubicados 2.494 locales, de los cuales el 91,6% están en actividad e informan ventas, mientras que el 2,5% corresponde al rubro Otros (estudios jurídicos, consultorios médicos, etc.) y el 5,9% permanece inactivo, ya sea porque están disponibles para alquilar o porque los están reformando.

Una situación similar se observa al analizar el área bruta locativa. En efecto, de un total de 459,8 miles de m² están en condición de activos con volumen de ventas disponibles, el 91,5%, el 2,7% restante corresponde al rubro Otros, en tanto que el 5,8% está inactivo especialmente por reformas o en alquiler.

Cuadro 12. Condición de actividad de los locales y de su correspondiente área bruta locativa

Período	Todos los locales	Locales activos			Locales inactivos				
		Total	Con volumen de ventas disponibles	Otros	Total	Disponible para alquilar	En reforma	Otros motivos	
número									
Locales									
2006 Octubre	2.439	2.290	2.238	52	149	136	7	6	
2007 Septiembre	2.492	2.341	2.279	62	151	142	8	1	
Octubre	2.494	2.347	2.284	63	147	143	3	1	
Area Bruta Locativa									
2006 Octubre	442.724	422.979	410.774	12.205	19.745	18.318	665	762	
2007 Septiembre	459.955	434.776	422.535	12.241	25.179	23.841	1.038	300	
Octubre	459.816	432.972	420.648	12.324	26.844	25.952	592	300	

Teniendo en cuenta que el grueso de la ocupación que generan los Centros de Compras corresponde a los locales comerciales y actividades tercerizadas, se realizó en julio de 2007 un relevamiento de la cantidad de personas ocupadas. Los resultados obtenidos pueden observarse en el cua-

dro que se presenta a continuación.

La ocupación global de los centros de compras se distribuye en locales comerciales (85,9%), administrativos (3,4%), tareas de vigilancia (4,6%), tareas de limpieza (5,2%) y otras tareas (0,9%).

Cuadro 13. Cantidad de ocupados en los Centros de Compras -Julio de 2007

Jurisdicción	Total	Administrativos	Locales Comerciales	Vigilancia	Limpieza	Otros
número de personas						
Total	20.436	700	17.556	939	1.054	187
Ciudad de Buenos Aires	9.437	433	7.776	454	630	144
24 partidos de la prov. de Buenos Aires	10.999	267	9.780	485	424	43

En términos de cantidad de locales, el rubro que tiene la mayor participación corresponde a Indumentaria (50,2%), Patio de comidas (15,3%), Otros (10,1%) y Amoblamientos (7,3%), mientras que el resto no supera el 5%.

En la Ciudad de Buenos Aires, los rubros que tienen mayor participación son Indumentaria (52,8%), Patio de comidas (14,5%), Otros (8,7%) y Amoblamientos (8,1%); el resto no supera el 5%.

En los 24 partidos de la provincia de Buenos Aires, los rubros que tienen mayor participación son Indumentaria (47,4%), Patio de comidas (16,2%), Otros (11,6%), Amoblamientos (6,4%) y Ropa deportiva (5,5%); el resto no supera el 5%.

La cantidad de locales activos en octubre de 2007 se incrementó con respecto a octubre de 2006 en un 1,2%.

Cuadro 14. Cantidad de locales activos por rubro según jurisdicción

Grupos de artículos	Cantidad de locales activos		
	2006	2007	
	Octubre	Septiembre	Octubre
Total del Gran Bs.As.	2.238	2.279	2.284
Indumentaria calzado y marroquinería	1.107	1.142	1.146
Ropa y accesorios deportivos	101	104	103
Amoblamientos, decoración y textiles para el hogar	160	164	166
Patio de comidas, alimentos y kioscos	351	351	350
Electrónicos, CD, electrodomésticos y computación	69	74	76
Juguetería	34	38	39
Librería y Papelería	41	39	39
Diversión y esparcimiento	67	61	59
Perfumería y Farmacia	76	76	75
Otros	232	230	231
Ciudad de Buenos Aires	1.136	1.168	1.171
Indumentaria calzado y marroquinería	602	615	618
Ropa y accesorios deportivos	41	43	42
Amoblamientos, decoración y textiles para el hogar	83	93	95
Patio de comidas, alimentos y kioscos	165	171	170
Electrónicos, CD, electrodomésticos y computación	28	31	33
Juguetería	17	19	19
Librería y Papelería	22	21	21
Diversión y esparcimiento	28	22	21
Perfumería y Farmacia	51	51	50
Otros	99	102	102
24 partidos de la prov. de Bs.As.	1.102	1.111	1.113
Indumentaria calzado y marroquinería	505	527	528
Ropa y accesorios deportivos	60	61	61
Amoblamientos, decoración y textiles para el hogar	77	71	71
Patio de comidas, alimentos y kioscos	186	180	180
Electrónicos, CD, electrodomésticos y computación	41	43	43
Juguetería	17	19	20
Librería y Papelería	19	18	18
Diversión y esparcimiento	39	39	38
Perfumería y Farmacia	25	25	25
Otros	133	128	129

Teniendo en cuenta la composición por rubro del área bruta locativa total, se observa que la mayor participación corresponde al rubro Diversión (28,4%), seguido por Indumentaria (28,0%), Patio de comidas (12,5%), Amoblamientos (8,4%), Electrónicos (6,0%), Otros (5,8%) y Ropa deportiva (5,6%), mientras que el resto no supera el 5%.

En la Ciudad de Buenos Aires, los rubros que tienen mayor participación son Indumentaria (34,4%), Diversión (20,7%), Patio de comidas (12,9%), Amoblamientos (7,4%), Otros (6,7%), Electrónicos

(5,9%) y Ropa deportiva (5,2%) mientras que el resto no supera el 5%.

En los 24 partidos de la provincia de Buenos Aires los rubros que tienen mayor participación son Diversión (33,5%), Indumentaria (23,8%), Patio de comidas (12,3%), Amoblamientos (9,1%), Electrónicos (6,1%), Ropa deportiva (5,2%) y Otros (5,1%), en tanto que el resto no supera el 5%.

El área bruta locativa de octubre de 2007 con respecto a octubre 2006 se incrementó en un 2,4%.

Cuadro 15. Area bruta locativa de los locales activos, por rubro, según jurisdicción

Grupos de artículos	Metros cuadrados		
	2006	2007	
	Octubre	Septiembre	Octubre
Total del Gran Bs.As.	410.774	422.535	420.648
Indumentaria calzado y marroquinería	111.844	117.550	117.835
Ropa y accesorios deportivos	22.162	23.826	23.409
Amoblamientos, decoración y textiles para el hogar	39.508	35.059	35.357
Patio de comidas, alimentos y kioscos	48.030	52.828	52.769
Electrónicos, CD, electrodomésticos y computación	24.726	24.942	25.212
Juguetería	6.437	6.966	7.041
Librería y Papelería	7.041	7.025	7.025
Diversión y esparcimiento	120.648	121.844	119.643
Perfumería y Farmacia	8.101	8.229	8.046
Otros	22.277	24.266	24.311
Ciudad de Buenos Aires	158.434	166.230	166.292
Indumentaria calzado y marroquinería	53.974	57.009	57.239
Ropa y accesorios deportivos	8.182	9.101	8.684
Amoblamientos, decoración y textiles para el hogar	12.439	11.939	12.237
Patio de comidas, alimentos y kioscos	20.591	21.458	21.399
Electrónicos, CD, electrodomésticos y computación	8.411	9.527	9.797
Juguetería	1.833	2.096	2.096
Librería y Papelería	4.299	4.230	4.230
Diversión y esparcimiento	33.118	34.568	34.489
Perfumería y Farmacia	4.846	5.132	4.949
Otros	10.741	11.170	11.172
24 partidos de la prov. de Bs.As.	252.340	256.305	254.356
Indumentaria calzado y marroquinería	57.870	60.541	60.596
Ropa y accesorios deportivos	13.980	14.725	14.725
Amoblamientos, decoración y textiles para el hogar	27.069	23.120	23.120
Patio de comidas, alimentos y kioscos	27.439	31.370	31.370
Electrónicos, CD, electrodomésticos y computación	16.315	15.415	15.415
Juguetería	4.604	4.870	4.945
Librería y Papelería	2.742	2.795	2.795
Diversión y esparcimiento	87.530	87.276	85.154
Perfumería y Farmacia	3.255	3.097	3.097
Otros	11.536	13.096	13.139

Cuadro 16. Ventas promedio por local activo¹ a precios corrientes, por rubro, según jurisdicción

Período	Total	Indumentaria calzado y marroquinería	Ropa y accesorios deportivos	Amobliamientos, decoración y textiles para el hogar	Patio de comidas, alimentos y kioscos	Electrónicos, CD, electrodomésticos y computación	Juguetería	Librería y papelería	Diversión y esparcimiento	Perfumería y farmacia	Otros
en miles de \$											
Total del Gran Buenos Aires											
2006 Octubre	195,1	189,3	313,3	133,4	106,6	1178,8	136,0	151,9	130,4	183,2	94,5
2007 Septiembre	213,9	193,5	374,3	154,1	136,6	1240,9	126,3	165,5	192,7	199,8	102,4
2007 Septiembre - Octubre	239,1	223,1	408,5	108,5	158,1	1381,0	175,2	183,8	179,4	247,2	117,1
Ciudad de Buenos Aires											
2006 Octubre	194,1	209,3	334,6	132,1	114,2	844,6	123,6	172,7	91,6	185,8	95,1
2007 Septiembre	208,4	211,6	368,3	148,8	144,6	954,6	120,4	184,4	171,2	203,4	92,6
2007 Septiembre - Octubre	235,4	244,9	425,5	58,9	187,9	1019,5	207,6	197,6	169,9	249,8	108,6
24 partidos de la provincia de Buenos Aires											
2006 Octubre	196,2	165,5	298,8	134,9	98,8	1407,1	148,4	127,7	158,3	177,7	94,1
2007 Septiembre	219,6	172,4	385,6	161,1	132,8	1447,2	132,2	143,3	204,7	192,5	110,1
2007 Septiembre - Octubre	243,1	197,5	396,8	174,9	129,9	1658,5	144,5	167,7	184,6	242,0	123,9

¹Comprende los locales activos con volumen de ventas disponible.

Cuadro 17. Ventas promedio por m² a precios corrientes, por rubro, según jurisdicción

Período	Total	Indumentaria calzado y marroquinería	Ropa y accesorios deportivos	Amobliamientos, decoración y textiles para el hogar	Patio de comidas, alimentos y kioscos	Electrónicos, CD, electrodomésticos y computación	Juguetería	Librería y papelería	Diversión y esparcimiento	Perfumería y farmacia	Otros
en \$											
Total del Gran Buenos Aires											
2006 Octubre	1.063	1.874	1.428	540	779	3.290	718	884	72	1.718	984
2007 Septiembre	1.153	1.880	1.634	721	921	3.682	689	919	96	1.846	970
2007 Septiembre - Octubre	1.298	2.169	1.797	509	1.048	4.163	970	1.020	88	2.304	1.113
Ciudad de Buenos Aires											
2006 Octubre	1.392	2.334	1.676	881	915	2.812	1.147	884	77	1.956	876
2007 Septiembre	1.464	2.282	1.693	1.159	1.153	3.106	1.091	916	109	2.022	846
2007 Septiembre - Octubre	1.657	2.644	2.058	457	1.493	3.434	1.882	981	103	2.524	992
24 partidos de la provincia de Buenos Aires											
2006 Octubre	857	1.445	1.282	384	676	3.536	548	885	71	1.365	1.085
2007 Septiembre	952	1.501	1.598	495	762	4.037	516	923	91	1.554	1.076
2007 Septiembre - Octubre	1.064	1.721	1.644	537	745	4.626	584	1.080	82	1.953	1.216

¹Comprende el área bruta locativa correspondiente a los locales con volumen de ventas disponible.

Cuadro 18. Cantidad de salas cinematográficas, cantidad de espectadores y cantidad de espectadores por sala, por jurisdicción

Período	Cantidad de salas cinematográficas	Cantidad de espectadores	Cantidad promedio de espectadores por sala
Total del Gran Buenos Aires		número	
2006 Octubre	148	482.929	3.263
2007 Septiembre	155	634.426	4.093
Octubre	155	522.772	3.373
Ciudad de Buenos Aires			
2006 Octubre	35	163.893	4.683
2007 Septiembre	42	244.161	5.813
Octubre	42	198.638	4.729
24 partidos de la provincia de Buenos Aires			
2006 Octubre	113	319.036	2.823
2007 Septiembre	113	390.265	3.454
Octubre	113	324.134	2.868

La concurrencia a las 155 salas cinematográficas en el mes de octubre de 2007 fue de 522.772 espectadores, en tanto que el promedio por sala fue de 3.373 personas. En la Ciudad de Buenos Aires, la cantidad de salas asciende a 42 y los espectadores alcanzaron a 198.638 con una cantidad promedio de 4.729 personas por sala. En los 24 partidos de la provincia de Buenos Aires, la cantidad de salas asciende a 113, los espectadores fueron 324.134 y el promedio de personas por sala fue de 2.868.

Cuadro 19. Cantidad de personal ocupado de las administraciones de los Centros de Compras¹.

Período	Total del Gran Buenos Aires	Ciudad de Buenos Aires	24 partidos de la provincia de Buenos Aires
Total del Gran Buenos Aires		número	
2006 Octubre	1.204	728	476
2007 Septiembre	1.178	703	475
Octubre	1.171	705	466

¹El personal ocupado que se presenta en este cuadro, se refiere exclusivamente al personal que depende de las administraciones de los Centros de Compras.

El personal ocupado total en el mes de octubre de 2007 alcanzó a 1.171 personas. Si se compara con octubre de 2006, la ocupación disminuyó un 2,7%.

Cuadro 20. Ingresos de las administraciones de los Centros de Compras, por jurisdicción

Período	Total del Gran Buenos Aires	Ciudad de Buenos Aires	24 partidos de la provincia de Buenos Aires
Total del Gran Buenos Aires		en miles de \$	
2006 Octubre	37.326	20.229	17.097
2007 Septiembre	51.805	30.007	21.798
Octubre	47.280	27.367	19.913

Los ingresos obtenidos por la administración de los Centros de Compras alcanzaron a \$47,3 millones, correspondiendo \$27,4 millones de pesos a la Ciudad de Buenos Aires y \$19,9 millones a los 24 partidos de la provincia de Buenos Aires. Si se los compara con octubre de 2006, se observa una variación positiva de un 26,7%.

SINTESIS METODOLOGICA

Los cálculos requeridos para los índices originales de este informe requieren deflacciones. Para tal fin, se construyen índices de precios Laspeyres con ponderadores e índices derivados del IPC dentro de cada Grupo de artículos. Un detalle con fórmulas aparece en [www.indec.gov.ar/Comercio y Servicios/ Comercio/ Centros de compras/ Descripción de la Construcción de los Índices](http://www.indec.gov.ar/Comercio_y_Servicios/Comercio/Centros_de_compras/Descripción_de_la_Construcción_de_los_Índices).

Cuadros 6 y 7 - Cálculo del índice de precios implícitos. El valor mensual surgía como el cociente entre el índice de precios corrientes y el índice de precios constantes, ambos con base 1997. Actualmente se procede de similar manera, pero se efectúa el cambio de base al año 2004.

Cuadro 10

- **Cálculo de la serie a Precios Corrientes.** Hasta el comunicado anterior la serie utiliza como base el promedio de las 12 facturaciones a precios corrientes, efectuando la comparación con el promedio del año 1997. Ahora se utiliza en la comparación el promedio del año 2004.

- **Cálculo de la serie a Precios Constantes.** La serie se calculaba con la facturación de cada mes a precios de 1997, dividiendo por la facturación promedio 1997 a precios promedio de dicho año. Desde el presente comunicado se utiliza la facturación promedio del año 2004 a precios promedio 1999.

Características del ajuste estacional:

Como es habitual anualmente, se revisaron las opciones para la modelización. Una nueva política de tratamiento de series, prevé en adelante, una posible revisión de características del ajuste cada 6 meses.

- Modelo ajustado: ARIMA log (0 1 1)(0 1 1)₁₂
- Ajuste de efecto por días de actividad (efecto trading days que considera el día de la semana en que cae el 1 de mayo (a partir de 1999) , el 25 de diciembre y el 1 de enero)
- Ajuste de efecto pascuas con 1 día de impacto gradual
- Ajuste de variación por outliers

Estimación de la Tendencia – Ciclo:

La tendencia ciclo se estima utilizando la metodología recomendada por la Dra. Estela Dagum. Esta consiste esencialmente en un suavizado especial de la serie desestacionalizada obtenida mediante un post procesamiento utilizando opciones específicas. Dichas opciones son:

- v Extensión de la serie desestacionalizada modificada por valores extremos con el modelo Arima log (011) (001)₁₂.
- v Henderson de 13 términos para estimar la tendencia usando límites más estrictos para la identificación y reemplazo de los valores extremos.