



Buenos Aires, 29 de diciembre de 2008

Encuesta de Centros de Compras

Noviembre 2008

En el mes de noviembre de 2008, la Encuesta de Centros de Compras (Shopping Centers) relevó 32 centros de compras. De ellos, 17 se encuentran ubicados en la Ciudad de Buenos Aires y los 15 restantes, en el conurbano bonaerense.

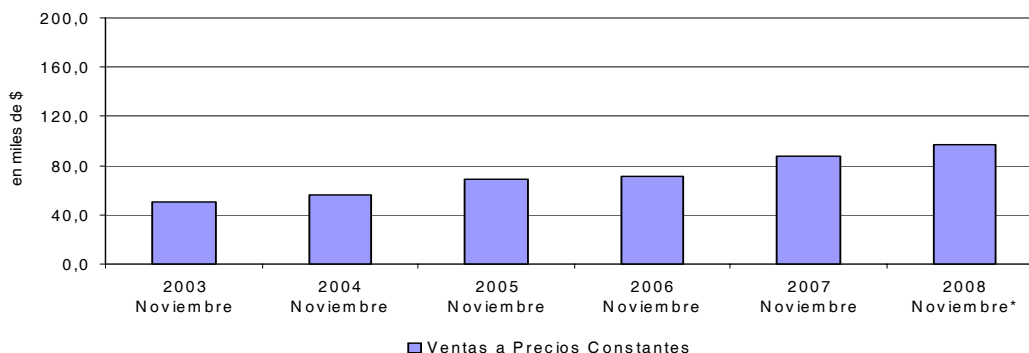
Ventas a precios constantes desestacionalizadas:

En el mes de noviembre de 2008, las ventas desestacionalizadas a precios constantes se incrementaron 5% en relación a igual mes del año 2007. Asimismo, la tendencia ciclo de la serie presentó una variación negativa de 0,9%.

Cuadro 1. Ventas a precios constantes

Período	Variación porcentual		
	Período anterior		Igual período año anterior
	Desestacionalizada	Tendencia ciclo	Desestacionalizada
2007 Nov	7,0	1,8	24,8
2008 Oct	-6,1	-0,9	9,9
Nov*	-3,7	-0,9	5,0

Gráfico 1. Evolución mensual de las series de ventas a precios constantes



Ventas a precios corrientes con estacionalidad:

Las ventas a precios corrientes en noviembre de 2008 alcanzaron 586,5 millones de pesos, lo que significa un incremento de 14,2% en relación a igual mes del año anterior.

Por otra parte, la variación interanual de las ventas en los primeros once meses de 2008 mostró un incremento de 23,4% respecto a igual período del año anterior.

Cuadro 2. Evolución de las ventas a precios corrientes, variaciones porcentuales

Período	Ventas a precios corrientes	Período anterior	Variación porcentual	
			Igual período anterior	Del acumulado desde enero hasta cada mes del año respecto a igual período año anterior
2006	4.752,2	24,6	///	///
2007	6.089,5	28,1	///	///
2007 Nov	513,6	-6,0	28,9	28,3
2008 Oct	636,7	11,2	16,6	24,4
Nov*	586,5	-7,9	14,2	23,4

Serie de ventas a precios corrientes sin desestacionalizar
Análisis de los resultados de octubre de 2008

En el mes de octubre de 2008, las ventas totales de los 32 centros de compras ubicados en Ciudad de Buenos Aires y en 24 partidos de la provincia de Buenos Aires sumaron \$ 636,7 millones. Esto representa un incremento de 16,6% respecto al mismo mes del año anterior. La variación interanual de las ventas de los primeros diez meses de 2008 registró un aumento de 24,4% respecto a igual período del año anterior.

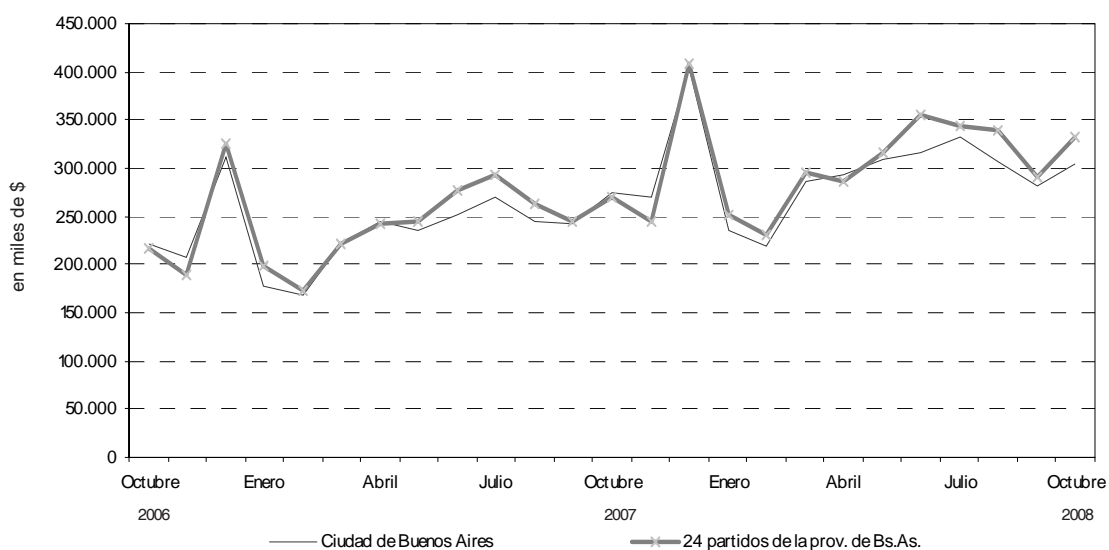
En Ciudad de Buenos Aires, las ventas de los primeros diez meses de 2008 se incrementaron 23,5% respecto a igual período del año 2007.

En 24 partidos de la provincia de Buenos Aires, las ventas de los primeros diez meses de 2008 aumentaron 25,2% respecto a igual período de 2007.

Cuadro 3. Evolución de las ventas a precios corrientes, por jurisdicción, variaciones porcentuales

Jurisdicción	Ventas a precios corrientes en miles de pesos			Variación porcentual		
	2007		2008	Período anterior	Igual período año anterior	Del acumulado desde enero hasta cada mes del año respecto a igual período año anterior
	Octubre	Septiembre	Octubre			
Total del Gran Bs.As.	546.168	572.494	636.705	11,2	16,6	24,4
Ciudad de Buenos Aires	275.617	280.676	305.527	8,9	10,9	23,5
24 partidos de la prov. de Bs.As.	270.551	291.818	331.178	13,5	22,4	25,2

Gráfico 2. Evolución mensual de las ventas totales a precios corrientes por jurisdicción



Nota: Por razones operativas no se incluye la actividad de los « stands » y góndolas.

No se consideran las ventas de los supermercados ubicados en los Centros de Compras por cuanto su actividad se releva en la Encuesta de Supermercados del INDEC.

Los totales por suma pueden no coincidir por los redondeos en las cifras parciales.

Los locales activos con volumen de ventas disponible son aquellos que proporcionan a la administración central del Centro de Compras, o en su defecto al INDEC directamente, la información referida al monto total de las ventas correspondientes al mes de referencia.

El área bruta locativa comprende el total del área diseñada para ocupación del locatario.

Si se comparan las ventas totales a precios corrientes de octubre de 2008 con las del mismo mes del año anterior, se observa que, a excepción de Juguetería (-15,2%) los rubros restantes registran aumentos, siendo los más significativos Amoblamiento (65,4%) y, en segundo lugar, Diversión (48,3%).

Considerando los diez primeros meses de 2008 respecto a igual período de 2007, todos los rubros registran variaciones positivas.

En Ciudad de Buenos Aires, los rubros que registran las variaciones más altas respecto a igual período del año anterior son Amoblamiento (138,2%) y Diversión (64,7%).

En 24 partidos de la provincia de Buenos Aires, la mayor variación respecto de octubre de 2007 corresponde a Otros (41,6%).

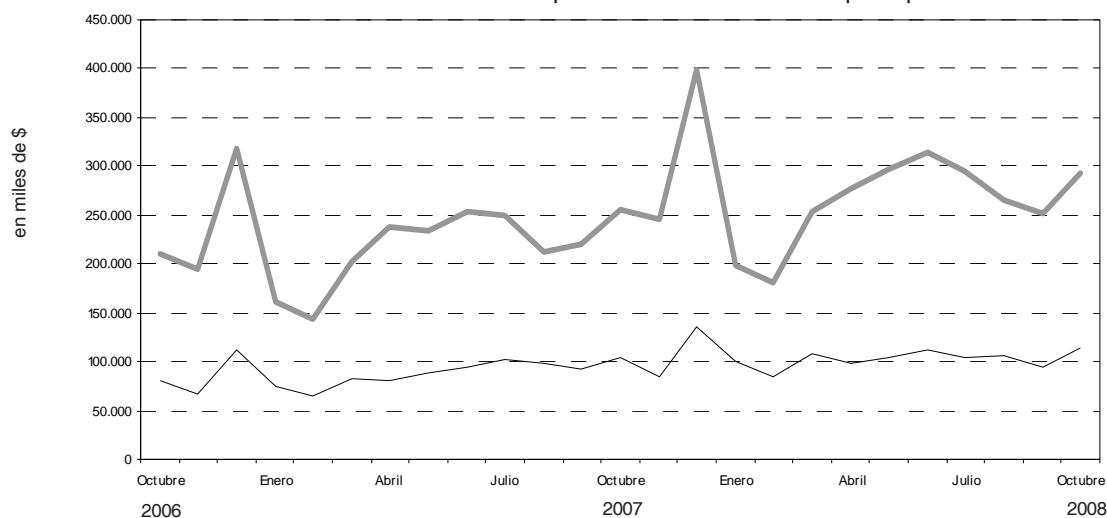
Cuadro 4. Evolución de las ventas a precios corrientes, por rubros, según jurisdicción. Variaciones porcentuales

Grupos de artículos	Ventas a precios corrientes en miles de pesos			Variación porcentual		
	2007		2008	Período anterior	Igual período año anterior	Del acumulado desde enero hasta cada mes del año respecto a igual período año anterior
	Octubre	Septiembre	Octubre			
Total del Gran Bs.As.	546.168	572.494	636.705	11,2	16,6	24,4
Indumentaria calzado y marroquinería	255.621	251.064	292.674	16,6	14,5	21,1
Ropa y accesorios deportivos	42.071	47.059	51.036	8,5	21,3	27,5
Amoblamiento, decoración y textiles para el hogar	18.009	31.392	29.782	-5,1	65,4	29,0
Patio de comidas, alimentos y kioscos	55.326	65.014	63.198	-2,8	14,2	39,8
Electrónicos, CD, electrodomésticos y computación	104.957	94.093	114.658	21,9	9,2	16,7
Juguetería	6.833	5.284	5.797	9,7	-15,2	16,5
Librería y papelería	7.168	7.817	8.418	7,7	17,4	17,6
Diversión y esparcimiento	10.584	19.380	15.698	-19,0	48,3	34,0
Perfumería y Farmacia	18.540	19.086	22.088	15,7	19,1	25,7
Otros	27.059	32.305	33.356	3,3	23,3	39,5
Ciudad de Buenos Aires	275.617	280.676	305.527	8,9	10,9	23,5
Indumentaria calzado y marroquinería	151.339	148.323	165.584	11,6	9,4	22,2
Ropa y accesorios deportivos	17.869	19.501	21.070	8,0	17,9	29,9
Amoblamiento, decoración y textiles para el hogar	5.593	15.050	13.324	-11,5	138,2	17,9
Patio de comidas, alimentos y kioscos	31.941	33.945	33.710	-0,7	5,5	42,8
Electrónicos, CD, electrodomésticos y computación	33.642	27.920	33.229	19,0	-1,2	12,1
Juguetería	3.944	2.529	2.518	-0,4	-36,2	9,0
Librería y papelería	4.150	4.524	4.679	3,4	12,7	16,2
Diversión y esparcimiento	3.568	6.661	5.875	-11,8	64,7	53,2
Perfumería y Farmacia	12.491	12.739	14.815	16,3	18,6	27,1
Otros	11.080	9.484	10.723	13,1	-3,2	10,2
24 partidos de la prov. de Bs.As.	270.551	291.818	331.178	13,5	22,4	25,2
Indumentaria calzado y marroquinería	104.282	102.741	127.090	23,7	21,9	19,7
Ropa y accesorios deportivos	24.202	27.558	29.966	8,7	23,8	26,0
Amoblamiento, decoración y textiles para el hogar	12.416	16.342	16.458	0,7	32,6	40,3
Patio de comidas, alimentos y kioscos	23.385	31.069	29.488	-5,1	26,1	36,6
Electrónicos, CD, electrodomésticos y computación	71.315	66.173	81.429	23,1	14,2	18,9
Juguetería	2.889	2.755	3.279	19,0	13,5	23,3
Librería y papelería	3.018	3.293	3.739	13,5	23,9	19,6
Diversión y esparcimiento	7.016	12.719	9.823	-22,8	40,0	25,4
Perfumería y Farmacia	6.049	6.347	7.273	14,6	20,2	23,0
Otros	15.979	22.821	22.633	-0,8	41,6	58,9

Cuadro 5. Composición porcentual de las ventas a precios corrientes por rubro, según jurisdicción

Grupos de artículos	Composición porcentual de las ventas		
	2007	2008	
	Octubre	Septiembre	Octubre
Total del Gran Bs.As.	100,0	100,0	100,0
Indumentaria calzado y marroquinería	46,8	43,9	46,0
Ropa y accesorios deportivos	7,7	8,2	8,0
Amoblamientos, decoración y textiles para el hogar	3,3	5,5	4,7
Patio de comidas, alimentos y kioscos	10,1	11,4	9,9
Electrónicos, CD, electrodomésticos y computación	19,2	16,4	18,0
Juguetería	1,3	0,9	0,9
Librería y papelería	1,3	1,4	1,3
Diversión y esparcimiento	1,9	3,4	2,5
Perfumería y farmacia	3,4	3,3	3,5
Otros	5,0	5,6	5,2
Ciudad de Buenos Aires	100,0	100,0	100,0
Indumentaria calzado y marroquinería	54,9	52,8	54,2
Ropa y accesorios deportivos	6,5	6,9	6,9
Amoblamientos, decoración y textiles para el hogar	2,0	5,4	4,4
Patio de comidas, alimentos y kioscos	11,6	12,1	11,0
Electrónicos, CD, electrodomésticos y computación	12,2	9,9	10,9
Juguetería	1,4	0,9	0,8
Librería y papelería	1,5	1,6	1,5
Diversión y esparcimiento	1,3	2,4	1,9
Perfumería y farmacia	4,5	4,5	4,8
Otros	4,0	3,4	3,5
24 partidos de la prov. de Bs.As.	100,0	100,0	100,0
Indumentaria calzado y marroquinería	38,5	35,2	38,4
Ropa y accesorios deportivos	8,9	9,4	9,0
Amoblamientos, decoración y textiles para el hogar	4,6	5,6	5,0
Patio de comidas, alimentos y kioscos	8,6	10,6	8,9
Electrónicos, CD, electrodomésticos y computación	26,4	22,7	24,6
Juguetería	1,1	0,9	1,0
Librería y papelería	1,1	1,1	1,1
Diversión y esparcimiento	2,6	4,4	3,0
Perfumería y farmacia	2,2	2,2	2,2
Otros	5,9	7,8	6,8

Gráfico 3. Evolución de las ventas a precios corrientes de los principales rubros



Cuadro 6. Evolución de los índices de precios implícitos de la Encuesta de Centros de compras, índice base abril 2008=100

	2005	2006	2007	2008
	82,7	92,2	99,0	
Enero	77,3	85,4	95,6	100,0
Febrero	76,4	84,7	95,1	99,2
Marzo	80,1	88,5	98,3	99,5
Abril	82,2	92,0	100,6	100,0
Mayo	82,7	93,8	101,3	100,4
Junio	88,8	93,4	101,5	101,7
Julio	80,9	91,6	99,2	102,3
Agosto	81,0	91,6	97,7	101,8
Septiembre	83,3	95,0	98,6	103,3
Octubre	85,5	96,3	98,8	103,1
Noviembre	86,7	97,0	100,6	103,7*
Diciembre	87,0	97,4	101,1	

Cuadro 7. Variaciones interanuales de los índices de precios implícitos de la Encuesta de Centros de compras

	2005	2006	2007	2008
		%		
	12,3	11,6	7,4	
Enero	13,0	10,5	11,9	4,6
Febrero	13,0	10,9	12,3	4,3
Marzo	12,1	10,5	11,1	1,2
Abril	12,8	11,9	9,3	-0,6
Mayo	11,6	13,4	8,0	-0,9
Junio	19,6	5,2	8,7	0,2
Julio	11,0	13,2	8,3	3,1
Agosto	10,2	13,1	6,7	4,2
Septiembre	10,3	14,0	3,8	3,8
Octubre	11,4	12,6	2,6	4,4
Noviembre	12,1	11,9	3,7	3,1*
Diciembre	11,1	12,0	3,8	

La variación del Índice de Precios Implícitos de la Encuesta de Centros de Compras surge de ponderar la variación de los precios relevados en el Índice de Precios al Consumidor por el peso de los diferentes productos que integran los distintos rubros relevados en el período base.

Cuadro 8. Ventas de Centros de Compras. Series a precios corrientes, a precios constantes, desestacionalizada a precios constantes y tendencia y sus variaciones, índices base abril 2008=100

Período	Precios Corrientes				Precios Constantes				Desestacionalizada Precios Constantes				Tendencia Ciclo	
	Serie	Variaciones porcentuales		Serie	Serie	Variaciones porcentuales		Serie	Serie	Variaciones porcentuales		Serie	Variaciones porcentuales	
		Mensual	Interanual			Mensual	Interanual			Mensual	Interanual		Mensual	Interanual
2005	Nov	59,5	-4,8	36,5	68,6	-6,2	21,6	73,7	5,5	18,7	71,6	1,1	1,1	
	Dic	86,1	44,7	25,9	99,0	44,3	13,4	72,5	-1,6	13,7	72,1	0,8	0,8	
2006	Ene	52,4	-39,2	23,6	61,4	-38,0	11,8	73,7	1,6	15,2	72,4	0,4	0,4	
	Feb	47,0	-10,4	29,5	55,4	-9,8	16,6	73,3	-0,5	17,5	72,5	0,1	0,1	
	Mar	58,9	25,5	25,8	66,5	20,0	13,7	72,1	-1,7	17,3	72,5	0,0	0,0	
	Abr	67,0	13,7	30,0	72,8	9,5	16,1	71,1	-1,4	8,3	72,4	-0,1	-0,1	
	May	67,2	0,3	31,2	71,7	-1,5	15,8	73,8	3,8	12,8	72,5	0,0	0,0	
	Jun	66,5	-1,0	21,5	71,2	-0,7	7,6	71,5	-3,2	7,4	72,6	0,2	0,2	
	Jul	74,5	12,0	17,1	81,3	14,2	3,4	72,0	0,7	6,0	73,0	0,5	0,5	
	Ago	68,4	-8,1	29,4	74,7	-8,1	14,4	77,6	7,8	14,3	73,6	0,8	0,8	
	Sep	63,6	-7,1	26,8	67,0	-10,3	11,1	74,4	-4,2	6,7	74,4	1,1	1,1	
	Oct	75,3	18,4	20,5	78,3	16,9	7,1	76,7	3,1	9,8	75,5	1,4	1,4	
	Nov	68,7	-8,8	15,5	70,9	-9,5	3,4	76,8	0,2	4,3	76,7	1,7	1,7	
	Dic	110,1	60,2	27,8	113,1	59,5	14,2	76,7	-0,2	5,7	78,1	1,8	1,8	
2007	Ene	64,9	-41,1	23,8	67,9	-40,0	10,6	79,6	3,8	7,9	79,6	1,9	1,9	
	Feb	58,9	-9,2	25,5	62,0	-8,7	11,9	82,5	3,7	12,5	81,0	1,9	1,9	
	Mar	76,6	29,9	29,9	77,9	25,6	17,1	83,7	1,4	16,0	82,5	1,9	1,9	
	Abr	83,8	9,5	25,1	83,3	6,9	14,4	83,8	0,2	17,8	84,1	1,9	1,9	
	May	82,9	-1,1	23,3	81,8	-1,8	14,1	84,3	0,6	14,1	85,7	1,9	1,9	
	Jun	91,3	10,1	37,2	89,9	9,9	26,3	86,8	3,0	21,5	87,3	2,0	2,0	
	Jul	97,3	6,6	30,7	98,1	9,1	20,7	89,6	3,2	24,4	89,1	2,0	2,0	
	Ago	87,9	-9,7	28,4	89,9	-8,4	20,3	91,9	2,6	18,4	90,9	2,0	2,0	
	Sep	84,1	-4,3	32,2	85,3	-5,1	27,3	92,1	0,1	23,8	92,6	1,9	1,9	
	Oct	94,2	12,1	25,1	95,4	11,8	21,8	95,2	3,4	24,2	94,4	1,9	1,9	
	Nov	88,6	-6,0	28,9	88,1	-7,7	24,3	95,9	0,7	24,8	96,1	1,8	1,8	
	Dic	140,0	58,0	27,1	138,5	57,2	22,5	97,3	1,5	26,9	97,9	1,8	1,8	
2008	Ene	84,0	-40,0	29,4	84,0	-39,4	23,7	99,1	1,9	24,6	99,7	1,8	1,8	
	Feb	77,6	-7,6	31,7	78,2	-6,9	26,1	98,6	-0,5	19,5	101,4	1,8	1,8	
	Mar	100,1	29,0	30,8	100,6	28,6	29,1	101,4	2,9	21,2	103,1	1,6	1,6	
	Abr	100,0	-0,1	19,3	100,0	-0,6	20,0	106,2	4,7	26,7	104,5	1,4	1,4	
	May	107,9	7,9	30,2	107,5	7,5	31,4	106,7	0,5	26,6	105,5	1,0	1,0	
	Jun	115,7	7,2	26,8	113,8	5,9	26,6	110,8	3,8	27,6	106,0	0,5	0,5	
	Jul	116,4	0,6	19,6	113,8	0,0	16,0	106,4	-3,9	18,8	106,1	0,1	0,1	
	Ago	111,8	-4,0	27,2	109,9	-3,4	22,2	105,8	-0,6	15,1	105,7	-0,4	-0,4	
	Sep	98,8	-11,6	17,5	96,5	-12,2	13,1	111,4	5,3	21,0	105,0	-0,7	-0,7	
	Oct	109,8	-11,2	16,6	106,5	10,4	11,6	104,6	-6,1	9,9	104,1	-0,9	-0,9	
	Nov*	101,2	-7,9	14,2	97,5	-8,5	10,7	100,7	-3,7	5,0	103,1	-0,9	-0,9	

Gráfico 4. Precios, variación porcentual respecto a igual período del año anterior

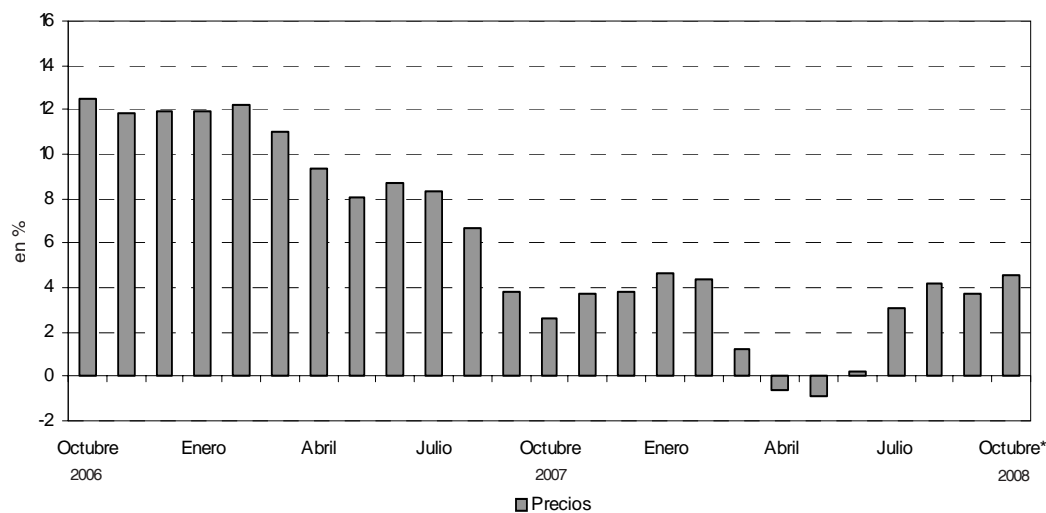
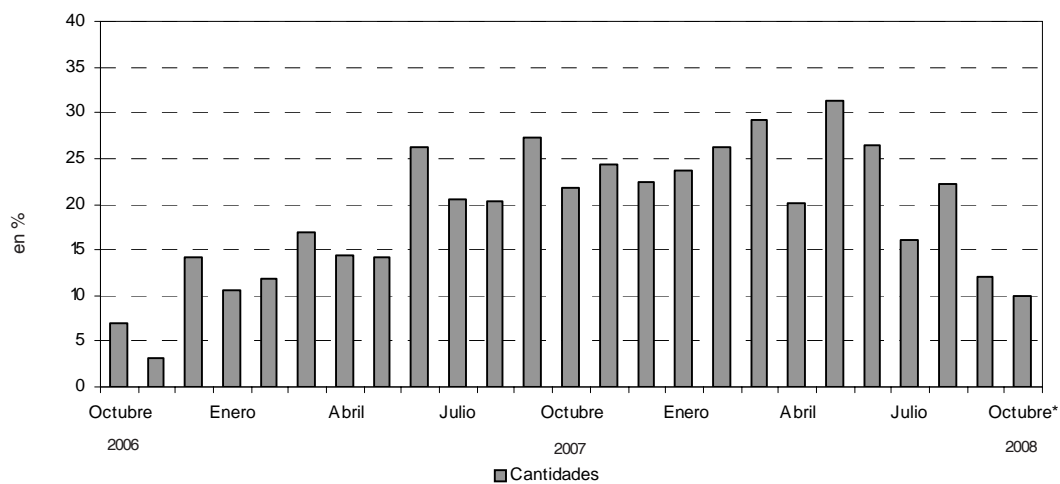


Gráfico 5. Cantidades, variación porcentual respecto a igual período del año anterior



En el mes de octubre de 2008, la Encuesta de Centros de Compras (Shopping Centers) relevó 32 centros de compras. De ellos, 17 se encuentran ubicados en Ciudad de Buenos Aires y los 15 restantes, en 24 partidos de la provincia de Buenos Aires.

En Ciudad de Buenos Aires, 12 de los 17 centros de compras tienen menos de 100 locales y los 5 restantes, más de 100 locales.

En 24 partidos de la provincia de Buenos Aires, 10 de los 15 centros de compras tienen menos de 100 locales y los 5 restantes, más de 100 locales.

Cuadro 9. Cantidad de Centros de Compras por jurisdicción y tamaño

Período	Total	Cantidad de locales		Total	Ciudad de Buenos Aires		Total	24 partidos de la provincia de Buenos Aires	
		Más de 100	Hasta 100		Más de 100	Hasta 100		Más de 100	Hasta 100
2007 Octubre	31	10	21	16	5	11	15	5	10
2008 Septiembre	32	10	22	17	5	12	15	5	10
Octubre	32	10	22	17	5	12	15	5	10

En estos centros de compras, en el mes de octubre de 2008 se encuentran ubicados 2.529 locales, de los cuales el 90% está en actividad e informa ventas, mientras que el 2,8% corresponde al rubro Otros (estudios jurídicos, consultorios médicos, etc.) y el 7,2% permanece inactivo ya sea porque está disponible para alquilar o porque se está reformando.

Una situación similar se observa al analizar el área bruta locativa. En efecto, de un total de 448,9 miles de m2, está en condición de activo con volumen de ventas disponible el 91,2%, el 2,9% corresponde al rubro Otros, en tanto que el 5,9% está inactivo especialmente por reformas o por destinarse a alquiler.

Cuadro 10. Condición de actividad de los locales y de su correspondiente área bruta locativa

Período	Todos los locales	Locales activos			Locales inactivos			
		Total	Con volumen de ventas disponibles	Otros	Total	Disponibles para alquilar	En reforma	Otros motivos
Locales								
2007 Octubre	2.494	2.347	2.284	63	147	143	3	1
2008 Septiembre	2.529	2.343	2.272	71	186	145	30	11
Octubre	2.529	2.346	2.276	70	183	143	29	11
Area Bruta Locativa								
2007 Octubre	459.816	432.972	420.648	12.324	26.844	25.952	592	300
2008 Septiembre	448.946	421.046	407.944	13.102	27.900	23.440	3.105	1.355
Octubre	448.871	422.212	409.150	13.062	26.659	22.439	2.865	1.355

Teniendo en cuenta que el grueso de la ocupación que generan los Centros de Compras corresponde a locales comerciales y actividades tercerizadas, se realizó en julio de 2008 un relevamiento de la cantidad de personas ocupadas.

Los resultados obtenidos pueden observarse en el cuadro que se presenta a continuación.

La ocupación global de los centros de compras se distribuye en locales comerciales (85,8%), administrativos (4,2%), tareas de vigilancia (4,7%), tareas de limpieza (4,7%) y otras tareas (0,5%).

Cuadro 11. Cantidad de ocupados en los Centros de Compras. Julio 2008.

Locales activos	Total	Administrativos	Locales comerciales	Vigilancia	Limpieza	Otros
Total	20.807	880	17.859	978	983	107
Ciudad de Buenos Aires	9.654	566	7.957	488	572	71
24 partidos de la prov. de Buenos Aires	11.153	314	9.902	490	411	36

En términos de cantidad total de locales, los rubros que tienen la mayor participación son Indumentaria (50,8%), Patio de comidas (16%), Otros (9,6%) y Amoblamientos (7,2%), mientras que el resto no supera el 5%.

En la Ciudad de Buenos Aires, los rubros que tienen mayor participación son Indumentaria (53,4%), Patio de comidas (15,4%), Otros (8%) y Amoblamientos (7,6%); el resto no supera el 5%.

En 24 partidos de la provincia de Buenos Aires, los rubros que tienen mayor participación son Indumentaria (48,2%), Patio de comidas (16,6%), Otros (11,2%), Amoblamientos (6,7%) y Ropa deportiva (5,3%); el resto no supera el 5%.

La cantidad de locales activos en octubre de 2008 disminuyó con respecto a octubre de 2007 un 0,3%.

Cuadro 12. Cantidad de locales activos por rubro según jurisdicción

Grupos de artículos	Cantidad de locales activos		
	2007	2008	
	Octubre	Septiembre	Octubre
Total del Gran Bs.As.	2.284	2.272	2.276
Indumentaria calzado y marroquinería	1.146	1.156	1.157
Ropa y accesorios deportivos	103	101	101
Amoblamientos, decoración y textiles para el hogar	166	163	163
Patio de comidas, alimentos y kioscos	350	360	364
Electrónicos, CD, electrodomésticos y computación	76	77	77
Juguetería	39	38	38
Librería y papelería	39	36	36
Diversión y esparcimiento	59	45	44
Perfumería y farmacia	75	77	78
Otros	231	219	218
Ciudad de Buenos Aires	1.171	1.157	1.159
Indumentaria calzado y marroquinería	618	619	619
Ropa y accesorios deportivos	42	41	42
Amoblamientos, decoración y textiles para el hogar	95	88	88
Patio de comidas, alimentos y kioscos	170	178	179
Electrónicos, CD, electrodomésticos y computación	33	30	30
Juguetería	19	18	18
Librería y Papelería	21	21	21
Diversión y esparcimiento	21	24	23
Perfumería y Farmacia	50	45	46
Otros	102	93	93
24 partidos de la prov. de Bs.As.	1.113	1.115	1.117
Indumentaria calzado y marroquinería	528	537	538
Ropa y accesorios deportivos	61	60	59
Amoblamientos, decoración y textiles para el hogar	71	75	75
Patio de comidas, alimentos y kioscos	180	182	185
Electrónicos, CD, electrodomésticos y computación	43	47	47
Juguetería	20	20	20
Librería y papelería	18	15	15
Diversión y esparcimiento	38	21	21
Perfumería y farmacia	25	32	32
Otros	129	126	125

Teniendo en cuenta la composición por rubro del área bruta locativa total, se observa que la mayor participación corresponde al rubro Indumentaria (31,7%), seguido por Diversión (20%), Patio de comidas (13,2%), Otros (12,5%), Electrónicos (6,6%) y Ropa deportiva (5,5%), mientras que el resto no supera el 5%.

En Ciudad de Buenos Aires, los rubros que tienen mayor participación son Indumentaria (35,4%), Diversión (20,7%), Patio de comidas (13,6%), Otros (6,3%), Amoblamientos (6,6%) y Electrónicos (5,6%), mientras que el resto no supera el 5%.

En 24 partidos de la provincia de Buenos Aires, los rubros que tienen mayor participación son Indumentaria (29,2%), Diversión (19,5%), Otros (16,8%), Patio de comidas (13%), Electrónicos (7,2%) y Ropa deportiva (5,8%), en tanto que el resto no supera el 5%.

El área bruta locativa de octubre de 2008 con respecto a octubre 2007 disminuyó 2,7%.

Cuadro 13. Area bruta locativa de los locales activos, por rubro, según jurisdicción

Grupos de artículos	Metros cuadrados		
	2007	2008	
	Octubre	Septiembre	Octubre
Total del Gran Bs.As.	420.648	407.944	409.150
Indumentaria calzado y marroquinería	117.835	128.706	129.842
Ropa y accesorios deportivos	23.409	22.525	22.574
Amoblamientos, decoración y textiles para el hogar	35.357	20.342	20.575
Patio de comidas, alimentos y kioscos	52.769	53.928	54.205
Electrónicos, CD, electrodomésticos y computación	25.212	26.866	26.866
Juguetería	7.041	6.337	6.337
Librería y papelería	7.025	7.231	7.231
Diversión y esparcimiento	119.643	82.302	81.755
Perfumería y farmacia	8.046	8.736	8.868
Otros	24.311	50.971	50.897
Ciudad de Buenos Aires	166.292	169.059	169.554
Indumentaria calzado y marroquinería	57.239	59.518	59.969
Ropa y accesorios deportivos	8.684	8.564	8.704
Amoblamientos, decoración y textiles para el hogar	12.237	10.964	11.197
Patio de comidas, alimentos y kioscos	21.399	22.960	23.046
Electrónicos, CD, electrodomésticos y computación	9.797	9.568	9.568
Juguetería	2.096	1.875	1.875
Librería y papelería	4.230	4.469	4.469
Diversión y esparcimiento	34.489	35.637	35.090
Perfumería y farmacia	4.949	4.830	4.962
Otros	11.172	10.674	10.674
24 partidos de la prov. de Bs.As.	254.356	238.885	239.596
Indumentaria calzado y marroquinería	60.596	69.188	69.873
Ropa y accesorios deportivos	14.725	13.961	13.870
Amoblamientos, decoración y textiles para el hogar	23.120	9.378	9.378
Patio de comidas, alimentos y kioscos	31.370	30.968	31.159
Electrónicos, CD, electrodomésticos y computación	15.415	17.298	17.298
Juguetería	4.945	4.462	4.462
Librería y papelería	2.795	2.762	2.762
Diversión y esparcimiento	85.154	46.665	46.665
Perfumería y farmacia	3.097	3.906	3.906
Otros	13.139	40.297	40.223

Cuadro 14. Ventas promedio por local activo¹ a precios corrientes, por rubro, según jurisdicción

Período	Total	Indumentaria, calzado y marroquinería	Ropa y accesorios deportivos	Amoblamiento, decoración y textiles para el hogar	Patio de comodidades y kioscos	Electrónicos, CD, electrodomésticos y computación	Juguetería	Librería y papelería	Diversión y esparcimiento	Perfumería y farmacia	Otros
en miles de \$											
Total del Gran Buenos Aires											
2007 Octubre	239,1	223,1	408,5	108,5	158,1	1381,0	175,2	183,8	179,4	247,2	117,1
2008 Septiembre	252,0	217,2	465,9	192,6	180,6	1222,0	139,1	217,1	430,7	247,9	147,5
Octubre	279,7	253,0	505,3	182,7	173,6	1489,1	152,6	233,8	356,8	283,2	153,0
Ciudad de Buenos Aires											
2007 Octubre	235,4	244,9	425,5	58,9	187,9	1019,5	207,6	197,6	169,9	249,8	108,6
2008 Septiembre	242,6	239,6	475,6	171,0	190,7	930,7	140,5	215,4	277,5	283,1	102,0
Octubre	263,6	267,5	501,7	151,4	188,3	1107,6	139,9	222,8	255,4	322,1	115,3
24 partidos de la provincia de Buenos Aires											
2007 Octubre	243,1	197,5	396,8	174,9	129,9	1658,5	144,5	167,7	184,6	242,0	123,9
2008 Septiembre	261,7	191,3	459,3	217,9	170,7	1407,9	137,8	219,5	605,7	198,3	181,1
Octubre	296,5	236,2	507,9	219,4	159,4	1732,5	164,0	249,3	467,8	227,3	181,1

Cuadro 15. Ventas promedio por m² a precios corrientes, por rubro, según jurisdicción

Período	Total	Indumentaria, calzado y marroquinería	Ropa y accesorios deportivos	Amoblamiento, decoración y textiles para el hogar	Patio de comodidades y kioscos	Electrónicos, CD, electrodomésticos y computación	Juguetería	Librería y papelería	Diversión y esparcimiento	Perfumería y farmacia	Otros
en \$											
Total del Gran Buenos Aires											
2007 Octubre	1.298	2.169	1.797	509	1.048	4.163	970	1.020	88	1.846	970
2008 Septiembre	1.403	1.951	2.089	1.543	1.206	3.502	834	1.081	235	2.150	698
Octubre	1.556	2.254	2.261	1.447	1.166	4.268	915	1.164	192	2.185	634
Ciudad de Buenos Aires											
2007 Octubre	1.657	2.644	2.058	457	1.493	3.434	1.882	981	103	2.524	992
2008 Septiembre	1.660	2.492	2.277	1.373	1.478	2.918	1.349	1.012	187	2.637	889
Octubre	1.802	2.761	2.421	1.190	1.463	3.473	1.343	1.047	167	2.986	1.005
24 partidos de la provincia de Buenos Aires											
2007 Octubre	1.064	1.721	1.644	537	745	4.626	584	1.080	82	1.953	1.216
2008 Septiembre	1.222	1.485	1.974	1.743	1.003	3.825	617	1.192	273	1.625	566
Octubre	1.382	1.819	2.160	1.755	946	4.707	735	1.354	211	1.862	563

La concurrencia a las 171 salas cinematográficas en el mes de octubre de 2008 fue de 731.395 espectadores, en tanto que el promedio por sala fue 4.277 personas.

En Ciudad de Buenos Aires, la cantidad de salas ascendió a 58 y los espectadores sumaron 299.880, con una cantidad promedio de 5.170 personas por sala.

En 24 partidos de la provincia de Buenos Aires, la cantidad de salas ascendió a 113, los espectadores fueron 431.515 y el promedio de personas por sala fue 3.819.

Cuadro 16. Cantidad de salas cinematográficas, cantidad de espectadores y cantidad de espectadores por sala, por jurisdicción

Período	Cantidad de salas cinematográficas	Cantidad de espectadores	Cantidad promedio de espectadores por sala
Total del Gran Buenos Aires			
2007 Octubre	155	522.772	3.373
2008 Septiembre	171	1.023.461	5.985
2008 Octubre	171	731.395	4.277
Ciudad de Buenos Aires			
2007 Octubre	42	198.638	4.729
2008 Septiembre	58	391.013	6.742
2008 Octubre	58	299.880	5.170
24 partidos de la provincia de Buenos Aires			
2007 Octubre	113	324.134	2.868
2008 Septiembre	113	632.448	5.597
2008 Octubre	113	431.515	3.819

En el mes de octubre, el total de personal dependiente de las administraciones de los centros de compras ascendió a 1.167 personas.

Cuadro 17. Cantidad de personal ocupado de las administraciones de los Centros de Compras¹.

Período	Total del Gran Buenos Aires	Ciudad de Buenos Aires	24 partidos de la provincia de Buenos Aires
Total del Gran Buenos Aires			
2007 Octubre	1.171	705	466
2008 Septiembre	1.152	741	411
2008 Octubre	1.167	753	414

¹ El personal ocupado que se presenta en este cuadro se refiere exclusivamente al personal que depende de las administraciones de los Centros de Compras.

Los ingresos obtenidos por la administración de los centros de compras sumaron \$ 54,8 millones, correspondiendo \$ 29,6 millones a Ciudad de Buenos Aires y \$ 25,2 millones a 24 partidos de la provincia de Buenos Aires.

Si se los compara con octubre de 2007, se observa una variación positiva del 15,9%.

Cuadro 18. Ingresos de las administraciones de los Centros de Compras, por jurisdicción

Período	Total del Gran Buenos Aires	Ciudad de Buenos Aires	24 partidos de la provincia de Buenos Aires
en miles de \$			
Total del Gran Buenos Aires			
2007 Octubre	47.280	27.367	19.913
2008 Septiembre	97.248	35.237	62.011
2008 Octubre	54.789	29.598	25.191

Síntesis metodológica

Los cálculos requeridos para los índices de este informe requieren deflataciones. Para tal fin, se construyeron índices de precios Laspeyres con ponderadores e índices del IPC dentro de cada Grupo de artículos. Un detalle con fórmulas aparece en [www.indec.gov.ar/Comercio y Servicios/Comercio/Centros de compras/Descripción de la Construcción de los índices](http://www.indec.gov.ar/Comercio%20y%20Servicios/Comercio/Centros%20de%20compras/Descripción%20de%20la%20Construcción%20de%20los%20índices).

Cuadro 6

- **Cálculo del índice de precios implícitos.** El valor mensual surge como el cociente entre el índice de precios corrientes y el índice de precios constantes, ambos con base abril 2008.

Cuadro 8

- **Cálculo de la serie a Precios Corrientes.** La serie utiliza como base la facturación de abril de 2008.

- **Cálculo de la serie a Precios Constantes.** La serie se calcula dividiendo la facturación de cada mes a precios de abril de 2008 por la facturación del mes base.

Características del ajuste estacional:

Como es habitual anualmente, se revisaron las opciones para la modelización. Una nueva política de tratamiento de series prevé en adelante una posible revisión de características del ajuste cada 6 meses.

- Modelo ajustado: ARIMA log (0 1 1)(0 1 1)₁₂
- Ajuste de efecto por días de actividad (efecto trading days que considera el día de la semana en que cae el 1 de mayo (a partir de 1999) , el 25 de diciembre y el 1 de enero)
- Ajuste de efecto pascuas con 1 día de impacto gradual
- Ajuste de variación por outliers

Estimación de la Tendencia - Ciclo:

La tendencia ciclo se estima utilizando la metodología recomendada por la Dra. Estela Dagum. Esta consiste esencialmente en un suavizado especial de la serie desestacionalizada obtenida mediante un post procesamiento utilizando opciones específicas. Dichas opciones son:

- v Extensión de la serie desestacionalizada modificada por valores extremos con el modelo Arima log (011) (001)₁₂
- v Henderson de 13 términos para estimar la tendencia usando límites más estrictos para la identificación y reemplazo de los valores extremos.

Signos convencionales

- * Dato provisorio
- ... Dato no disponible a la fecha de presentación de los resultados
- /// Dato que no corresponde presentar debido a la naturaleza de las cosas
- Dato igual a cero
- s Dato resguardado por el secreto estadístico