



Buenos Aires, 29 de diciembre de 2010

Encuesta de Centros de Compras

Noviembre de 2010

En el mes de noviembre de 2010, la Encuesta de Centros de Compras (Shopping Centers) relevó 34 centros de compras. De ellos, 17 se encuentran ubicados en la Ciudad de Buenos Aires y los 17 restantes, en el conurbano bonaerense.

Ventas a precios corrientes con estacionalidad

Las ventas a precios corrientes en noviembre de 2010 alcanzaron los \$953,4 millones, lo que significa un incremento de 26% respecto al mismo mes del año anterior.

La variación interanual de las ventas de los once primeros meses de 2010 registró un aumento de 38,2% respecto a igual período del año anterior.

Cuadro 1. Evolución de las ventas a precios corrientes, variaciones porcentuales

Período	Ventas en millones de pesos	Mes anterior	Variación porcentual	
			Igual período año anterior	Del acumulado desde enero hasta cada mes del año respecto a igual período año anterior
2008	7.436,2	22,1	///	///
2009	8.394,1	12,9	///	///
2009 Nov	757,0	-9,8	28,1	11,6
2010 Oct	1.090,7	24,0	30,0	39,7
2010 Nov*	953,4	-12,6	26,0	38,2

Ventas a precios constantes desestacionalizadas

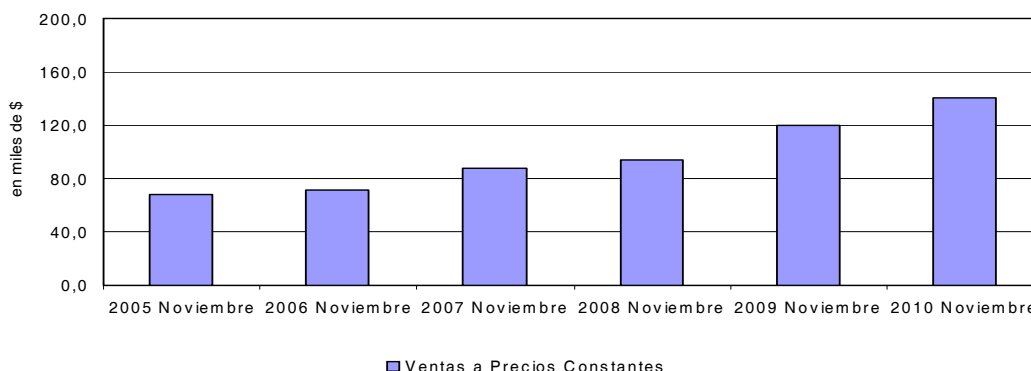
En el mes de noviembre de 2010 las ventas desestacionalizadas a precios constantes tuvieron un aumento de 1,1% respecto al mes inmediatamente anterior y un incremento de 20,1% respecto al mismo mes del año anterior.

La tendencia ciclo registró un aumento de 0,7%.

Cuadro 2. Ventas a precios constantes

Período	Variación porcentual		
	Mes anterior		Igual período año anterior
	Desestacionalizada	Tendencia ciclo	Desestacionalizada
2009 Nov	-1,0	3,0	25,2
2010 Oct	2,5	0,7	17,6
2010 Nov*	1,1	0,7	20,1

Gráfico 1. Evolución mensual de las series de ventas a precios constantes



Serie de ventas a precios corrientes sin desestacionalizar
Análisis de los resultados de octubre de 2010

En el mes de octubre de 2010, las ventas totales de los 33 centros de compras ubicados en Ciudad de Buenos Aires y en 24 partidos de la provincia de Buenos Aires sumaron \$1.090,7 millones, lo que representa un incremento de 30% respecto al mismo mes del año anterior.

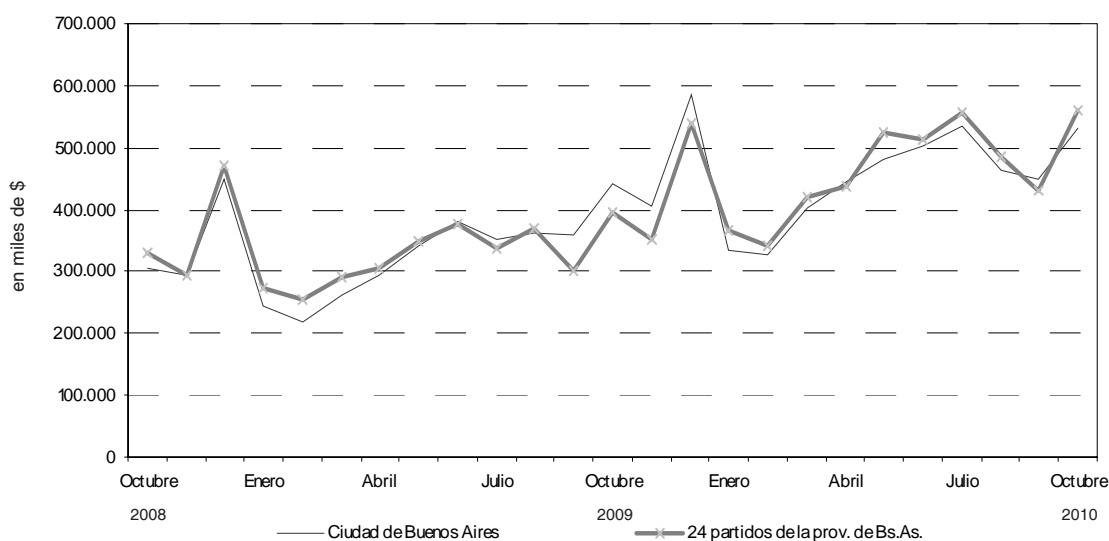
En Ciudad de Buenos Aires, las ventas del mes de octubre de 2010 aumentaron 20,2% respecto al mismo mes del año anterior.

En 24 partidos de la provincia de Buenos Aires, las ventas del mes de octubre de 2010 aumentaron 41% respecto al mismo mes del año anterior.

Cuadro 3. Evolución de las ventas a precios corrientes, por jurisdicción, variaciones porcentuales

Jurisdicción	Ventas a precios corrientes en miles de pesos			Variación porcentual		
	2009		2010	Mes anterior	Igual período año anterior	Del acumulado desde enero hasta cada mes del año respecto a igual período año anterior
	Octubre	Septiembre	Octubre			
Total del Gran Bs.As.	838.871	879.378	1.090.724	24,0	30,0	39,7
Ciudad de Buenos Aires	442.478	447.943	531.889	18,7	20,2	37,1
24 partidos de la prov. de Bs.As.	396.393	431.435	558.835	29,5	41,0	42,3

Gráfico 2. Evolución mensual de las ventas totales a precios corrientes por jurisdicción



Nota: Por razones operativas no se incluye la actividad de los « stands » y góndolas.

No se consideran las ventas de los supermercados ubicados en los Centros de Compras por cuanto su actividad se releva en la Encuesta de Supermercados del INDEC.

Los totales por suma pueden no coincidir por los redondeos en las cifras parciales.

Los locales activos con volumen de ventas disponible son aquellos que proporcionan a la administración central del Centro de Compras, o en su defecto al INDEC directamente, la información referida al monto total de las ventas correspondientes al mes de referencia.

El área bruta locativa comprende el total del área diseñada para ocupación del locatario.

Si se comparan las ventas totales a precios corrientes de octubre de 2010 con las del mismo mes del año anterior, se observa que los rubros con mayor incremento fueron Electrónicos (66,7%), Juguetería (55,3%), Ropa deportiva (52,1%) y Perfumería (34,6%).

En Ciudad de Buenos Aires, los rubros que registran las variaciones más altas respecto al mismo mes del año anterior fueron Juguetería (54,5%), Ropa deportiva (49,9%) y Electrónicos (48,4%).

En 24 partidos de la provincia de Buenos Aires, las mayores variaciones respecto al mismo mes del año anterior corresponden a Electrónicos (75,1%), Juguetería (56,1%), Perfumería y farmacia (55%) y Ropa deportiva (53,7%).

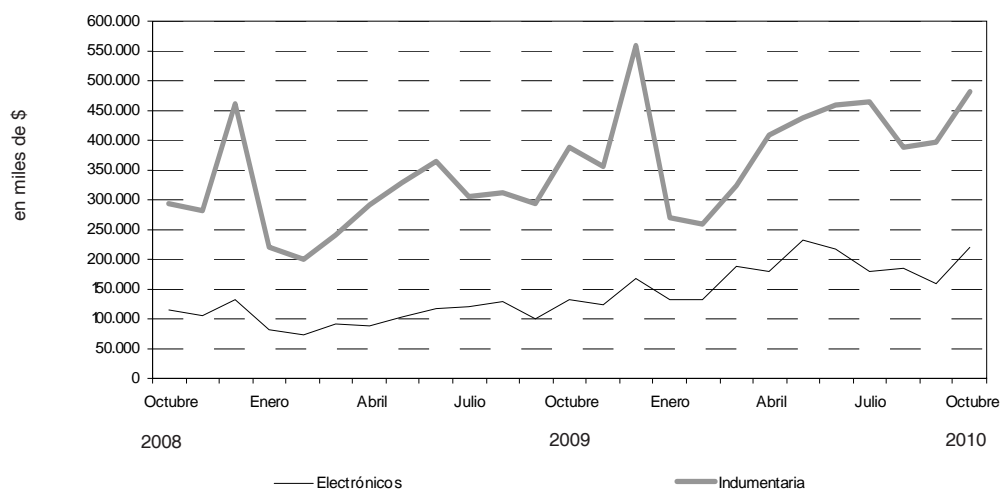
Cuadro 4. Evolución de las ventas a precios corrientes, por rubros, según jurisdicción. Variaciones porcentuales

Grupos de artículos	Ventas a precios corrientes en miles de pesos			Variación porcentual		
	2009	2010		Mes anterior	Igual período año anterior	Del acumulado desde enero hasta cada mes del año respecto a igual período año anterior
	Octubre	Septiembre	Octubre			
Total del Gran Bs.As.	838.871	879.378	1.090.724	24,0	30,0	39,7
Indumentaria calzado y marroquinería	389.039	396.756	482.255	21,5	24,0	31,9
Ropa y accesorios deportivos	66.697	86.030	101.468	17,9	52,1	59,1
Amoblamientos, decoración y textiles para el hogar	40.329	34.530	50.890	47,4	26,2	33,4
Patio de comidas, alimentos y kioscos	79.278	93.872	106.112	13,0	33,8	38,7
Electrónicos, CD, electrodomésticos y computación	132.167	159.681	220.333	38,0	66,7	76,3
Juguetería	7.265	8.985	11.280	25,5	55,3	43,6
Librería y papelería	11.699	11.216	15.169	35,2	29,7	22,6
Diversión y esparcimiento	20.368	26.520	25.802	-2,7	26,7	45,3
Perfumería y Farmacia	28.702	30.294	38.625	27,5	34,6	42,0
Otros	63.327	31.494	38.790	23,2	-38,7	-16,3
Ciudad de Buenos Aires	442.478	447.943	531.889	18,7	20,2	37,1
Indumentaria calzado y marroquinería	234.494	243.952	277.173	13,6	18,2	34,4
Ropa y accesorios deportivos	27.708	37.560	41.539	10,6	49,9	61,3
Amoblamientos, decoración y textiles para el hogar	19.933	12.267	24.781	102,0	24,3	37,9
Patio de comidas, alimentos y kioscos	44.517	51.210	57.798	12,9	29,8	36,6
Electrónicos, CD, electrodomésticos y computación	41.430	45.714	61.467	34,5	48,4	63,4
Juguetería	3.717	4.861	5.741	18,1	54,5	53,5
Librería y papelería	7.168	6.668	8.555	28,3	19,3	21,6
Diversión y esparcimiento	7.931	8.955	9.627	7,5	21,4	32,2
Perfumería y Farmacia	19.791	20.380	24.810	21,7	25,4	37,1
Otros	35.789	16.376	20.398	24,6	-43,0	-6,6
24 partidos de la prov. de Bs.As.	396.393	431.435	558.835	29,5	41,0	42,3
Indumentaria calzado y marroquinería	154.545	152.804	205.082	34,2	32,7	28,4
Ropa y accesorios deportivos	38.989	48.470	59.929	23,6	53,7	57,5
Amoblamientos, decoración y textiles para el hogar	20.396	22.263	26.109	17,3	28,0	29,5
Patio de comidas, alimentos y kioscos	34.761	42.662	48.314	13,2	39,0	41,2
Electrónicos, CD, electrodomésticos y computación	90.737	113.967	158.866	39,4	75,1	82,2
Juguetería	3.548	4.124	5.539	34,3	56,1	34,9
Librería y papelería	4.531	4.548	6.614	45,4	46,0	24,1
Diversión y esparcimiento	12.437	17.565	16.175	-7,9	30,1	53,0
Perfumería y Farmacia	8.911	9.914	13.815	39,3	55,0	52,4
Otros	27.538	15.118	18.392	21,7	-33,2	-24,9

Cuadro 5. Composición porcentual de las ventas a precios corrientes por rubro, según jurisdicción

Grupos de artículos	Composición porcentual de las ventas		
	2009	2010	
	Octubre	Septiembre	Octubre
Total del Gran Bs.As.	100,0	100,0	100,0
Indumentaria calzado y marroquinería	46,4	45,1	44,2
Ropa y accesorios deportivos	8,0	9,8	9,3
Amoblamientos, decoración y textiles para el hogar	4,8	3,9	4,7
Patio de comidas, alimentos y kioscos	9,5	10,7	9,7
Electrónicos, CD, electrodomésticos y computación	15,8	18,2	20,2
Juguetería	0,9	1,0	1,0
Librería y papelería	1,4	1,3	1,4
Diversión y esparcimiento	2,4	3,0	2,4
Perfumería y farmacia	3,4	3,4	3,5
Otros	7,5	3,6	3,6
Ciudad de Buenos Aires	100,0	100,0	100,0
Indumentaria calzado y marroquinería	53,0	54,5	52,1
Ropa y accesorios deportivos	6,3	8,4	7,8
Amoblamientos, decoración y textiles para el hogar	4,5	2,7	4,7
Patio de comidas, alimentos y kioscos	10,1	11,4	10,9
Electrónicos, CD, electrodomésticos y computación	9,4	10,2	11,6
Juguetería	0,8	1,1	1,1
Librería y papelería	1,6	1,5	1,6
Diversión y esparcimiento	1,8	2,0	1,8
Perfumería y farmacia	4,5	4,5	4,7
Otros	8,1	3,7	3,8
24 partidos de la prov. de Bs.As.	100,0	100,0	100,0
Indumentaria calzado y marroquinería	39,0	35,4	36,7
Ropa y accesorios deportivos	9,8	11,2	10,7
Amoblamientos, decoración y textiles para el hogar	5,1	5,2	4,7
Patio de comidas, alimentos y kioscos	8,8	9,9	8,6
Electrónicos, CD, electrodomésticos y computación	22,9	26,4	28,4
Juguetería	0,9	1,0	1,0
Librería y papelería	1,1	1,1	1,2
Diversión y esparcimiento	3,1	4,1	2,9
Perfumería y farmacia	2,2	2,3	2,5
Otros	6,9	3,5	3,3

Gráfico 3. Evolución de las ventas a precios corrientes de los principales rubros



Cuadro 6. Evolución de los índices de precios implícitos de la Encuesta de Centros de compras, índice base abril 2008=100

	2007	2008	2009	2010
	99,0	101,5	106,0	
Enero	95,6	100,0	104,0	109,7
Febrero	95,1	99,2	104,0	109,9
Marzo	98,3	99,5	103,9	109,9
Abril	100,6	100,0	104,6	111,6
Mayo	101,3	100,4	105,0	111,9
Junio	101,5	101,7	105,2	112,9
Julio	99,2	102,3	105,4	114,5
Agosto	97,7	101,8	106,2	114,4
Septiembre	98,6	102,3	107,1	115,9
Octubre	98,8	103,1	107,7	116,2
Noviembre	100,6	103,6	108,8	117,0*
Diciembre	101,1	104,4	109,8	

Cuadro 7. Variaciones interanuales de los índices de precios implícitos de la Encuesta de Centros de compras

	2007	2008	2009	2010
	7,5	2,9	4,4	
Enero	11,9	4,6	4,0	5,5
Febrero	12,2	4,4	4,8	5,7
Marzo	11,0	1,2	4,4	5,8
Abril	9,3	-0,6	4,6	6,7
Mayo	8,1	-0,9	4,6	6,6
Junio	8,7	0,2	3,4	7,3
Julio	8,3	3,1	3,0	8,6
Agosto	6,6	4,2	4,3	7,7
Septiembre	3,8	3,8	4,7	8,2
Octubre	2,6	4,4	4,5	7,9
Noviembre	3,7	3,0	5,0	7,5*
Diciembre	3,8	3,3	5,2	

La variación del Índice de Precios Implícitos de la Encuesta de Centros de Compras surge de ponderar la variación de los precios relevados en el Índice de Precios al Consumidor por el peso de los diferentes productos que integran los distintos rubros relevados en el período base.

Cuadro 8. Ventas de Centros de Compras. Series a precios corrientes, a precios constantes, desestacionalizada a precios constantes y tendencia y sus variaciones, índices base abril 2008=100

Período	Precios Corrientes				Precios Constantes				Desestacionalizada Precios Constantes				Tendencia Ciclo	
	Serie	Variaciones porcentuales		Serie	Serie	Variaciones porcentuales		Serie	Variaciones porcentuales		Serie	Variaciones porcentuales		Mensual
		Mensual	Interanual			Mensual	Interanual		Mensual	Interanual		Mensual	Interanual	
2007	Nov	88,6	-6,0	28,9	88,1	-7,7	24,3	95,0	1,6	24,4	95,2	2,1	2,1	
	Dic	140,0	58,0	27,1	138,5	57,2	22,5	95,2	0,2	23,1	97,2	2,0	2,0	
2008	Ene	84,0	-40,0	29,4	84,0	-39,4	23,7	99,7	4,7	24,6	99,1	2,0	2,0	
	Feb	77,6	-7,6	31,7	78,2	-6,9	26,1	99,5	-0,1	22,9	100,9	1,9	1,9	
	Mar	100,1	29,0	30,8	100,6	28,6	29,1	103,6	4,0	26,0	102,6	1,7	1,7	
	Abr	100,0	-0,1	19,3	100,0	-0,6	20,0	104,1	0,5	23,2	104,0	1,4	1,4	
	May	107,9	7,9	30,2	107,5	7,5	31,4	105,9	1,8	27,4	105,1	1,0	1,0	
	Jun	115,7	7,2	26,8	113,8	5,9	26,6	107,5	1,4	25,8	105,7	0,6	0,6	
	Jul	116,4	0,6	19,6	113,8	0,0	16,0	104,6	-2,7	18,7	105,9	0,2	0,2	
	Ago	111,8	-4,0	27,2	109,9	-3,4	22,2	106,1	1,4	16,7	105,6	-0,3	-0,3	
	Sep	98,8	-11,6	17,5	96,5	-12,2	13,1	108,3	2,1	18,6	105,0	-0,6	-0,6	
	Oct	109,8	11,1	16,5	106,5	10,4	11,6	104,1	-3,8	11,3	104,2	-0,8	-0,8	
	Nov	102,0	-7,1	15,1	98,4	-7,6	11,7	101,1	-2,9	6,4	103,3	-0,8	-0,8	
2009	Dic	158,6	55,6	13,3	152,0	54,5	9,7	110,2	9,0	15,8	102,6	-0,7	-0,7	
	Ene	89,5	-43,6	6,6	86,1	-43,4	2,5	100,5	-8,8	0,8	102,3	-0,3	-0,3	
	Feb	81,4	-9,0	4,9	78,3	-9,1	0,1	102,6	2,1	3,0	102,5	0,2	0,2	
	Mar	95,4	17,2	-4,7	91,8	17,2	-8,7	97,0	-5,5	-6,4	103,3	0,8	0,8	
	Abr	103,8	8,8	3,8	99,2	8,1	-0,8	103,4	6,6	-0,7	104,7	1,4	1,4	
	May	118,5	14,2	9,8	112,8	13,7	4,9	107,7	4,2	1,7	106,8	1,9	1,9	
	Jun	131,0	10,5	13,2	124,6	10,5	9,5	119,7	11,1	11,4	109,3	2,4	2,4	
	Jul	118,6	-9,5	1,9	112,6	-9,6	-1,1	103,5	-13,5	-1,1	112,3	2,7	2,7	
	Ago	126,5	6,7	13,1	119,0	5,7	8,3	115,3	11,3	8,7	115,6	2,9	2,9	
	Sep	114,2	-9,7	15,6	106,6	-10,4	10,5	119,5	3,7	10,4	119,1	3,0	3,0	
	Oct	144,7	26,7	31,8	134,3	26,0	26,1	127,9	7,1	22,9	122,7	3,0	3,0	
	Nov	130,6	-9,8	28,1	120,0	-10,6	22,0	126,6	-1,0	25,2	126,3	3,0	3,0	
2010	Dic	193,8	48,4	22,2	176,5	47,1	16,1	128,0	1,1	16,1	129,9	2,8	2,8	
	Ene	120,7	-37,7	34,8	110,0	-37,7	27,8	126,2	-1,4	25,5	133,4	2,7	2,7	
	Feb	115,0	-4,7	41,3	104,6	-4,9	33,6	137,1	8,6	33,6	136,6	2,4	2,4	
	Mar	141,4	23,0	48,3	128,7	23,0	40,2	139,5	1,8	43,8	139,4	2,1	2,1	
	Abr	152,3	7,7	46,8	136,4	6,0	37,5	142,2	2,0	37,6	141,8	1,7	1,7	
	May	173,5	13,9	46,4	155,0	13,6	37,4	151,1	6,2	40,2	143,7	1,4	1,4	
	Jun	175,0	0,9	33,6	154,9	-0,1	24,3	148,3	-1,9	23,9	145,2	1,1	1,1	
	Jul	187,8	7,3	58,3	164,0	5,9	45,6	146,7	-1,1	41,7	146,5	0,9	0,9	
	Ago	163,8	-12,7	29,5	143,2	-12,7	20,3	142,8	-2,6	23,9	147,6	0,8	0,8	
	Sep	151,7	-7,4	32,8	130,9	-8,6	22,8	146,8	2,8	22,9	148,7	0,7	0,7	
	Oct	188,2	24,0	30,0	162,0	23,8	20,6	150,5	2,5	17,6	149,7	0,7	0,7	
	Nov*	164,5	-12,6	26,0	140,6	-13,2	17,2	152,1	1,1	20,1	150,7	0,7	0,7	

Gráfico 4. Precios, variación porcentual respecto a igual período del año anterior

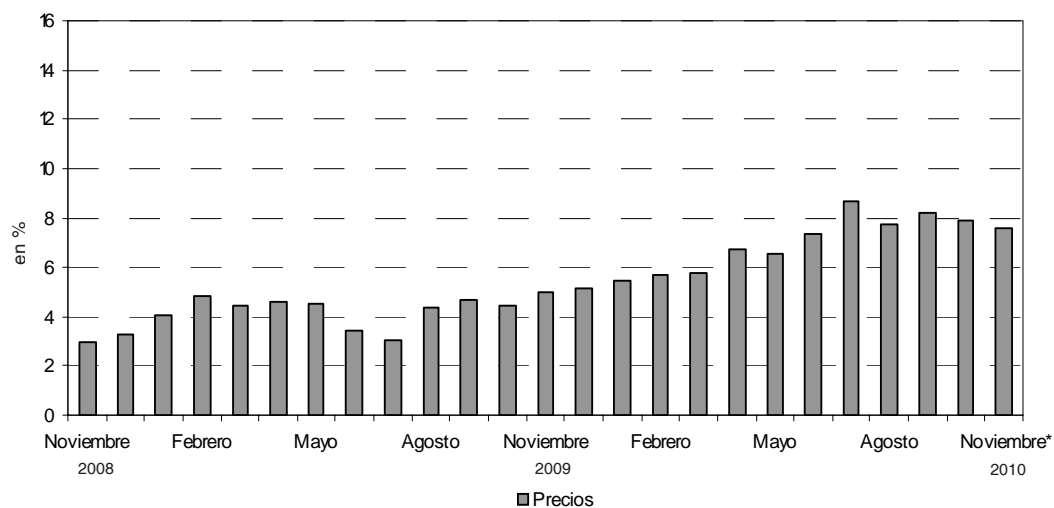
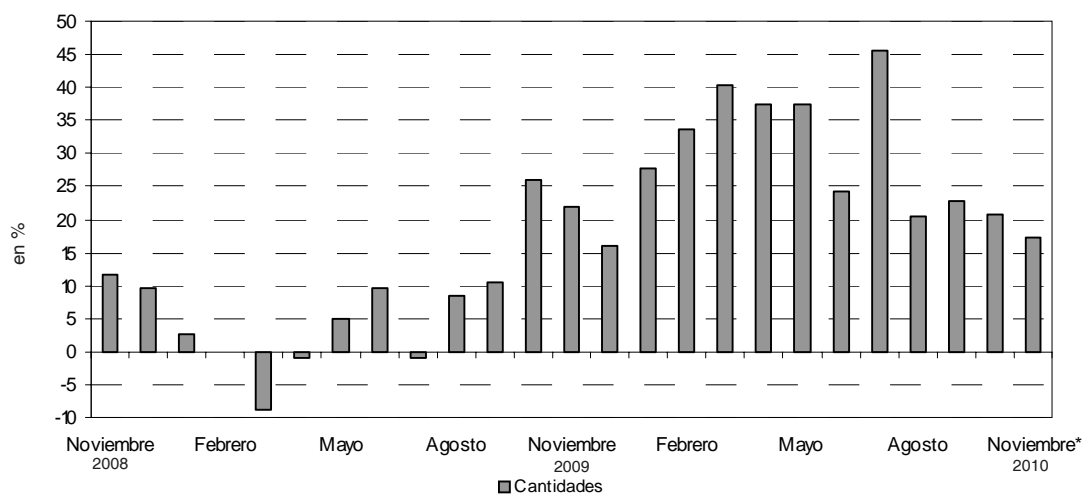


Gráfico 5. Cantidades, variación porcentual respecto a igual período del año anterior



En el mes de octubre de 2010, la Encuesta de Centros de Compras (Shopping Centers) relevó 33 centros de compras. De ellos, 17 se encuentran ubicados en Ciudad de Buenos Aires y los 16 restantes, en 24 partidos de la provincia de Buenos Aires.

En Ciudad de Buenos Aires, 13 de los 17 centros de compras tienen menos de 100 locales y los 4 restantes, más de 100 locales.

En 24 partidos de la provincia de Buenos Aires, 11 de los 16 centros de compras tienen menos de 100 locales y los 5 restantes, más de 100 locales.

Cuadro 9. Cantidad de Centros de Compras por jurisdicción y tamaño

Período	Total	Cantidad de locales		Total	Ciudad de Buenos Aires		Total	24 partidos de la provincia de Buenos Aires	
		Más de 100	Hasta 100		Más de 100	Hasta 100		Más de 100	Hasta 100
2009 Octubre	33	10	23	18	5	13	15	5	10
2010 Septiembre	33	9	24	17	4	13	16	5	11
Octubre	33	9	24	17	4	13	16	5	11

En estos centros de compras, en el mes de octubre de 2010 se encuentran ubicados 2.702 locales, de los cuales el 92,7% está en actividad e informa ventas, mientras que el 1,7% corresponde al rubro Otros (estudios jurídicos, consultorios médicos, etc.) y el 5,5% permanece inactivo ya sea porque está disponible para alquilar o porque se está reformando.

Una situación similar se observa al analizar el área bruta locativa. En efecto, de un total de 507.972 m², está en condición de activo con volumen de ventas disponible el 92,9%, el 1,4% corresponde al rubro Otros en tanto que el 5,7% está inactivo especialmente por reformas o por destinarse a alquilar.

Cuadro 10. Condición de actividad de los locales y de su correspondiente área bruta locativa

Período	Todos los locales	Locales activos			Locales inactivos			
		Total	Con volumen de ventas disponibles	Otros	Total	Disponibles para alquilar	En reforma	Otros motivos
Locales								
2009 Octubre	2.638	2.491	2.438	53	147	143	2	2
2010 Septiembre	2.703	2.548	2.501	47	155	147	4	4
Octubre	2.702	2.553	2.506	47	149	141	4	4
Area Bruta Locativa								
2009 Octubre	495.397	468.079	459.942	8.137	27.318	26.870	116	332
2010 Septiembre	508.389	478.042	470.743	7.299	30.347	29.171	789	387
Octubre	507.972	478.973	471.674	7.299	28.999	27.823	789	387

Teniendo en cuenta que el grueso de la ocupación que generan los Centros de Compras corresponde a locales comerciales y actividades tercerizadas, se realizó en julio de 2010 un relevamiento de la cantidad de personas ocupadas.

Los resultados obtenidos pueden observarse en el cuadro que se presenta a continuación.

La ocupación global de los centros de compras se distribuye en locales comerciales (79,6%), administrativos (6,6%), tareas de vigilancia (7,7%), tareas de limpieza (4,6%) y otras tareas (1,4%).

Cuadro 11. Cantidad de ocupados en los Centros de Compras. Julio 2010.

Locales activos	Total	Administrativos	Locales comerciales	Vigilancia	Limpieza	Otros
Total	21.228	1.392	16.919	1.641	972	304
Ciudad de Buenos Aires	10.453	609	8.376	698	569	201
24 partidos de la prov. de Buenos Aires	10.775	783	8.543	943	403	103

En términos de cantidad total de locales, los rubros que tienen la mayor participación son Indumentaria (51,6%), Patio de comidas (15,5%), Amoblamientos y Otros (8,2%), mientras que el resto no supera el 5%.

En la Ciudad de Buenos Aires, los rubros que tienen mayor participación son Indumentaria (54,3%), Patio de comidas (15,5%), Amoblamientos (7,2%) y Otros (6,8%); el resto no supera el 5%.

En 24 partidos de la provincia de Buenos Aires, los rubros que tienen mayor participación son Indumentaria (48,6%), Patio de comidas (15,5%), Otros (9,7%), Amoblamientos (9,2%) y Ropa deportiva (6,2%); el resto no supera el 5%.

Cuadro 12. Cantidad de locales activos por rubro según jurisdicción

Grupos de artículos	Cantidad de locales activos		
	2009	2010	
	Octubre	Septiembre	Octubre
Total del Gran Bs.As.	2.438	2.501	2.506
Indumentaria calzado y marroquinería	1.228	1.292	1.292
Ropa y accesorios deportivos	135	125	126
Amoblamientos, decoración y textiles para el hogar	196	204	205
Patio de comidas, alimentos y kioscos	372	386	388
Electrónicos, CD, electrodomésticos y computación	81	80	81
Juguetería	42	44	45
Librería y papelería	38	36	35
Diversión y esparcimiento	45	47	47
Perfumería y farmacia	84	82	82
Otros	217	205	205
Ciudad de Buenos Aires	1.309	1.307	1.305
Indumentaria calzado y marroquinería	696	709	708
Ropa y accesorios deportivos	56	51	51
Amoblamientos, decoración y textiles para el hogar	86	94	94
Patio de comidas, alimentos y kioscos	201	202	202
Electrónicos, CD, electrodomésticos y computación	37	33	33
Juguetería	25	25	25
Librería y Papelería	24	23	22
Diversión y esparcimiento	26	27	27
Perfumería y Farmacia	57	54	54
Otros	101	89	89
24 partidos de la prov. de Bs.As.	1.129	1.194	1.201
Indumentaria calzado y marroquinería	532	583	584
Ropa y accesorios deportivos	79	74	75
Amoblamientos, decoración y textiles para el hogar	110	110	111
Patio de comidas, alimentos y kioscos	171	184	186
Electrónicos, CD, electrodomésticos y computación	44	47	48
Juguetería	17	19	20
Librería y papelería	14	13	13
Diversión y esparcimiento	19	20	20
Perfumería y farmacia	27	28	28
Otros	116	116	116

Teniendo en cuenta la composición por rubro del área bruta locativa total, se observa que la mayor participación corresponde al rubro Indumentaria (31,4%), seguido por Diversión (19,2%), Patio de comidas (13,9%), Otros (9,9%), Amoblamientos (8%), Ropa deportiva (6,8%) y Electrónicos (6,1%). En tanto que el resto no supera el 5%.

En Ciudad de Buenos Aires, los rubros que tienen mayor participación son Indumentaria (37,1%), Diversión (20,4%), Patio de comidas (11,2%), Otros (7,1%), Amoblamientos (6,4%), Ropa deportiva (5,8%) y Electrónicos (5,7%), mientras que el resto no supera el 5%.

En 24 partidos de la provincia de Buenos Aires, los rubros que tienen mayor participación son Indumentaria (27,1%), Diversión (18,2%), Patio de comidas (15,9%), Otros (12%), Amoblamientos (9,1%), Ropa deportiva (7,5%) y Electrónicos (6,3%), en tanto que el resto no supera el 5%.

Cuadro 13. Area bruta locativa de los locales activos, por rubro, según jurisdicción

Grupos de artículos	Metros cuadrados		
	2009	2010	
	Octubre	Septiembre	Octubre
Total del Gran Bs.As.	459.942	470.743	471.674
Indumentaria calzado y marroquinería	144.516	147.845	147.875
Ropa y accesorios deportivos	29.607	31.421	32.033
Amoblamientos, decoración y textiles para el hogar	35.914	37.402	37.557
Patio de comidas, alimentos y kioscos	57.530	65.041	65.557
Electrónicos, CD, electrodomésticos y computación	28.539	28.526	28.626
Juguetería	6.910	6.610	6.740
Librería y papelería	7.464	7.080	6.468
Diversión y esparcimiento	88.612	90.404	90.404
Perfumería y farmacia	9.817	9.515	9.515
Otros	51.033	46.899	46.899
Ciudad de Buenos Aires	200.355	200.603	199.907
Indumentaria calzado y marroquinería	74.724	74.332	74.248
Ropa y accesorios deportivos	11.291	11.587	11.587
Amoblamientos, decoración y textiles para el hogar	11.108	12.808	12.808
Patio de comidas, alimentos y kioscos	23.277	22.336	22.336
Electrónicos, CD, electrodomésticos y computación	12.109	11.398	11.398
Juguetería	2.713	2.663	2.663
Librería y papelería	4.962	4.705	4.093
Diversión y esparcimiento	41.265	40.821	40.821
Perfumería y farmacia	6.391	5.704	5.704
Otros	12.515	14.249	14.249
24 partidos de la prov. de Bs.As.	259.587	270.140	271.767
Indumentaria calzado y marroquinería	69.792	73.513	73.627
Ropa y accesorios deportivos	18.316	19.834	20.446
Amoblamientos, decoración y textiles para el hogar	24.806	24.594	24.749
Patio de comidas, alimentos y kioscos	34.253	42.705	43.221
Electrónicos, CD, electrodomésticos y computación	16.430	17.128	17.228
Juguetería	4.197	3.947	4.077
Librería y papelería	2.502	2.375	2.375
Diversión y esparcimiento	47.347	49.583	49.583
Perfumería y farmacia	3.426	3.811	3.811
Otros	38.518	32.650	32.650

Cuadro 14. Ventas promedio por local activo¹ a precios corrientes, por rubro, según jurisdicción

Período	Total	Indumentaria, calzado y marroquinería	Ropa y accesorios deportivos	Amoblamiento, decoración y textiles para el hogar	Patio de comidas, alimentos y kioscos	Electrónicos, CD, electrodomésticos y computación	Juguetería	Librería y papelería	Diversión y esparcimiento	Perfumería y farmacia	Otros
en miles de \$											
Total del Gran Buenos Aires											
2009 Octubre	344,1	316,8	494,1	205,8	213,1	1631,7	173,0	307,9	452,6	341,7	291,8
2010 Septiembre	351,6	307,1	688,2	169,3	243,2	1996,0	204,2	311,6	564,3	369,4	153,6
Octubre	435,2	373,3	805,3	248,2	273,5	2720,2	250,7	433,4	549,0	471,0	189,2
Ciudad de Buenos Aires											
2009 Octubre	338,0	336,9	494,8	231,8	221,5	1119,7	148,7	298,7	305,0	347,2	354,3
2010 Septiembre	342,7	344,1	736,5	130,5	253,5	1385,3	194,4	289,9	331,7	377,4	184,0
Octubre	407,6	391,5	814,5	263,6	286,1	1862,6	229,6	388,9	356,6	459,4	229,2
24 partidos de la provincia de Buenos Aires											
2009 Octubre	351,1	290,5	493,5	185,4	203,3	2062,2	208,7	323,6	654,6	330,0	237,4
2010 Septiembre	361,3	262,1	655,0	202,4	231,9	2424,8	217,1	349,8	878,3	354,1	130,3
Octubre	465,3	351,2	799,1	235,2	259,8	3309,7	277,0	508,8	808,8	493,4	158,6

Cuadro 15. Ventas promedio por m² a precios corrientes, por rubro, según jurisdicción

Período	Total	Indumentaria, calzado y marroquinería	Ropa y accesorios deportivos	Amoblamiento, decoración y textiles para el hogar	Patio de comidas, alimentos y kioscos	Electrónicos, CD, electrodomésticos y computación	Juguetería	Librería y papelería	Diversión y esparcimiento	Perfumería y farmacia	Otros
en \$											
Total del Gran Buenos Aires											
2009 Octubre	1.824	2.692	2.253	1.123	1.378	4.631	1.051	1.567	230	2.924	1.241
2010 Septiembre	1.868	2.684	2.738	923	1.443	5.598	1.359	1.584	293	3.184	672
Octubre	2.312	3.261	3.168	1.355	1.619	7.697	1.674	2.345	285	4.059	827
Ciudad de Buenos Aires											
2009 Octubre	2.208	3.138	2.454	1.794	1.912	3.421	1.370	1.445	192	3.097	2.860
2010 Septiembre	2.233	3.282	3.242	958	2.293	4.011	1.825	1.417	219	3.573	1.149
Octubre	2.661	3.733	3.585	1.935	2.588	5.393	2.156	2.090	236	4.350	1.432
24 partidos de la provincia de Buenos Aires											
2009 Octubre	1.527	2.214	2.129	822	1.015	5.523	845	1.811	263	2.601	715
2010 Septiembre	1.597	2.079	2.444	905	999	6.654	1.045	1.915	354	2.601	463
Octubre	2.056	2.785	2.931	1.055	1.118	9.221	1.359	2.785	326	3.625	563

La concurrencia a las 161 salas cinematográficas en el mes de octubre de 2010 fue de 864.244 espectadores. En tanto, el promedio por sala fue 5.368 personas.

En Ciudad de Buenos Aires, la cantidad de salas ascendió a 52 y los espectadores sumaron 411.411, con una cantidad promedio de 7.912 personas por sala.

En 24 partidos de la provincia de Buenos Aires, la cantidad de salas ascendió a 109, los espectadores fueron 452.833 y el promedio de personas por sala fue 4.154.

Cuadro 16. Cantidad de salas cinematográficas, cantidad de espectadores y cantidad de espectadores por sala, por jurisdicción

Período	Cantidad de salas cinematográficas	Cantidad de espectadores	Cantidad promedio de espectadores por sala
Total del Gran Buenos Aires			
2009 Octubre	177	864.128	4.882
2010 Septiembre	161	1.027.406	6.381
Octubre	161	864.244	5.368
Ciudad de Buenos Aires			
2009 Octubre	68	438.414	6.447
2010 Septiembre	52	449.132	8.637
Octubre	52	411.411	7.912
24 partidos de la provincia de Buenos Aires			
2009 Octubre	109	425.714	3.906
2010 Septiembre	109	578.274	5.305
Octubre	109	452.833	4.154

En el mes de octubre de 2010, el total de personal dependiente de las administraciones de los centros de compras ascendió a 1.194 personas.

Cuadro 17. Cantidad de personal ocupado de las administraciones de los Centros de Compras¹.

Período	Total del Gran Buenos Aires	Ciudad de Buenos Aires	24 partidos de la provincia de Buenos Aires
Total del Gran Buenos Aires			
2009 Octubre	1.205	802	403
2010 Septiembre	1.188	797	391
Octubre	1.194	802	392

¹ El personal ocupado que se presenta en este cuadro se refiere exclusivamente al personal que depende de las administraciones de los Centros de Compras.

Los ingresos obtenidos por la administración de los centros de compras sumaron \$86,4 millones, correspondiendo \$49 millones a Ciudad de Buenos Aires y \$37,4 millones a 24 partidos de la provincia de Buenos Aires.

Cuadro 18. Ingresos de las administraciones de los Centros de Compras, por jurisdicción

Período	Total del Gran Buenos Aires	Ciudad de Buenos Aires	24 partidos de la provincia de Buenos Aires
Total del Gran Buenos Aires		en miles de \$	
2009 Octubre	67.595	38.865	28.730
2010 Septiembre	84.108	45.136	38.972
Octubre	86.454	49.011	37.443

Síntesis metodológica

Los cálculos requeridos para los índices de este informe requieren deflacciones. Para tal fin, se construyeron índices de precios Laspeyres con ponderadores e índices del IPC dentro de cada Grupo de artículos. Un detalle con fórmulas aparece en [www.indec.gov.ar/Comercio y Servicios/Comercio/Centros de compras/Descripción de la Construcción de los índices](http://www.indec.gov.ar/Comercio_y_Servicios/Comercio/Centros_de_compras/Descripción_de_la_Construcción_de_los_índices).

Cuadro 6

- **Cálculo del índice de precios implícitos.** El valor mensual surge como el cociente entre el índice de precios corrientes y el índice de precios constantes, ambos con base abril 2008.

Cuadro 8

- **Cálculo de la serie a Precios Corrientes.** La serie utiliza como base la facturación de abril de 2008.

- **Cálculo de la serie a Precios Constantes.** La serie se calcula dividiendo la facturación de cada mes a precios de abril de 2008 por la facturación del mes base.

Características del ajuste estacional:

Como es habitual anualmente, se revisaron las opciones para la modelización. Una nueva política de tratamiento de series prevé en adelante una posible revisión de características del ajuste cada 6 meses.

- Modelo ajustado: ARIMA log (0 1 1)(0 1 1)₁₂
- Ajuste de efecto por días de actividad (efecto trading days que considera el día de la semana en que cae el 1 de mayo (a partir de 1999) , el 25 de diciembre y el 1 de enero)
- Ajuste de efecto pascuas con 1 día de impacto gradual
- Ajuste de variación por outliers

Estimación de la Tendencia - Ciclo:

La tendencia ciclo se estima utilizando la metodología recomendada por la Dra. Estela Dagum. Esta consiste esencialmente en un suavizado especial de la serie desestacionalizada obtenida mediante un post procesamiento utilizando opciones específicas. Dichas opciones son:

- v Extensión de la serie desestacionalizada modificada por valores extremos con el modelo Arima log (011) (001)₁₂
- v Henderson de 13 términos para estimar la tendencia usando límites más estrictos para la identificación y reemplazo de los valores extremos.

Signos convencionales

- * Dato provisorio
- ... Dato no disponible a la fecha de presentación de los resultados
- /// Dato que no corresponde presentar debido a la naturaleza de las cosas
- Dato igual a cero
- s Dato resguardado por el secreto estadístico