



Buenos Aires, 28 de diciembre de 2011

Encuesta de Centros de Compras

Noviembre de 2011

En el mes de noviembre de 2011, la Encuesta de Centros de Compras (Shopping Centers) relevó 35 centros de compras. De ellos, 18 se encuentran ubicados en la Ciudad de Buenos Aires y los 17 restantes, en el conurbano bonaerense.

Ventas a precios corrientes con estacionalidad

Las ventas a precios corrientes en noviembre de 2011 alcanzaron los \$1.314,9 millones, lo que significa un incremento de 33,2% respecto al mismo mes del año anterior.

La variación interanual de las ventas de los once primeros meses de 2011 registró un aumento de 32,2% respecto a igual período del año anterior.

Cuadro 1. Evolución de las ventas a precios corrientes, variaciones porcentuales

Período	Ventas en millones de pesos	Mes anterior	Variación porcentual	
			Igual período año anterior	Del acumulado desde enero hasta cada mes del año respecto a igual período año anterior
2009	8.394,1	///	12,9	///
2010	11.744,2	///	39,9	///
2010 Nov	986,8	-9,5	30,4	38,7
2011 Oct	1.479,4	26,1	35,6	32,1
Nov*	1.314,9	-11,1	33,2	32,2

Ventas a precios constantes desestacionalizadas

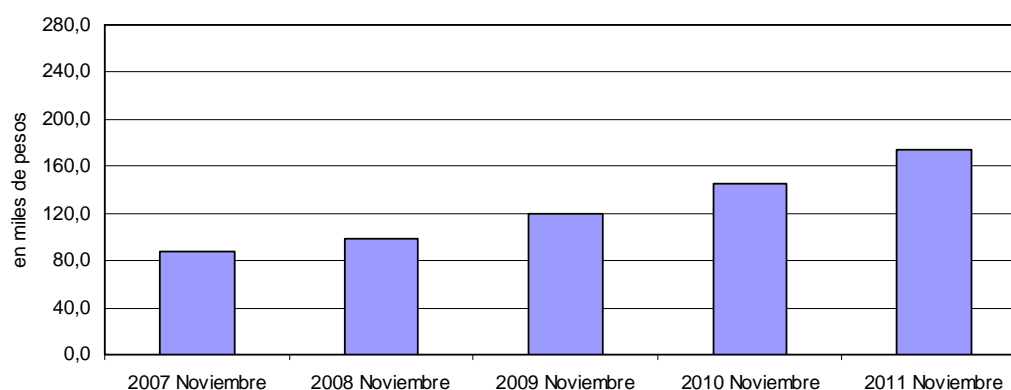
En el mes de noviembre de 2011 las ventas desestacionalizadas a precios constantes tuvieron un incremento de 20,6% respecto al mismo mes del año anterior y 2% respecto al mes inmediatamente anterior.

La tendencia ciclo registró un aumento de 1%.

Cuadro 2. Ventas a precios constantes

Período	Variación porcentual		
	Mes anterior		Igual período año anterior
	Desestacionalizada	Tendencia ciclo	Desestacionalizada
2010 Nov	4,3	1,9	23,6
2011 Oct	1,6	1,2	23,2
Nov*	2,0	1,0	20,6

Gráfico 1. Evolución mensual de las series de ventas a precios constantes



Serie de ventas a precios corrientes sin desestacionalizar

Análisis de los resultados de octubre de 2011

En el mes de octubre de 2011, las ventas totales de los 35 centros de compras ubicados en Ciudad de Buenos Aires y en 24 partidos de la provincia de Buenos Aires sumaron \$1.479,4 millones, lo que representa un incremento de 35,6% respecto al mismo mes del año anterior.

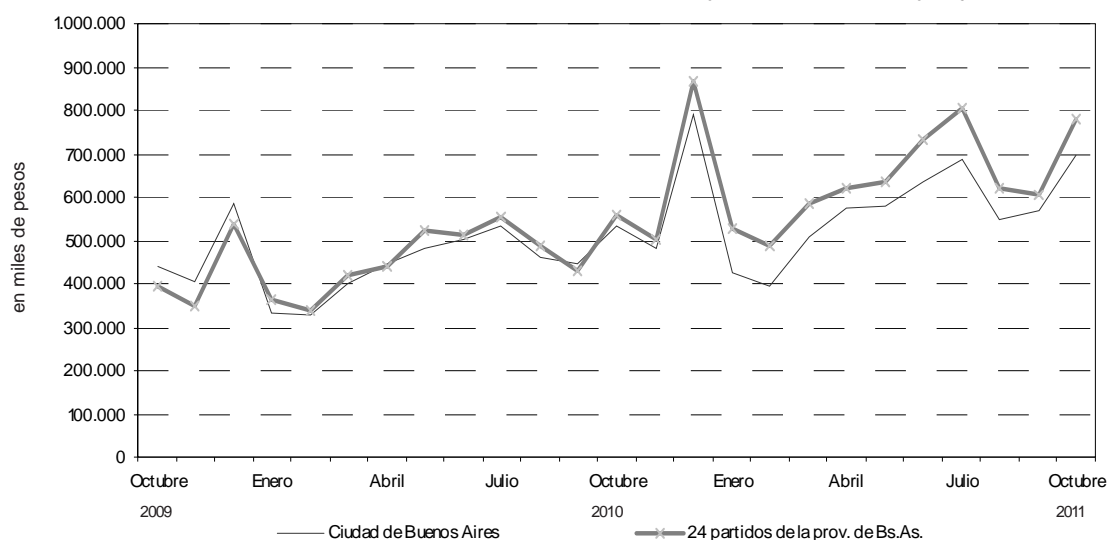
En Ciudad de Buenos Aires, las ventas del mes de octubre de 2011 aumentaron 31,1% respecto al mismo mes del año anterior.

En 24 partidos de la provincia de Buenos Aires, las ventas del mes de octubre de 2011 aumentaron 39,9% respecto al mismo mes del año anterior.

Cuadro 3. Evolución de las ventas a precios corrientes, por jurisdicción, variaciones porcentuales

Jurisdicción	Ventas a precios corrientes en miles de pesos			Variación porcentual		
	2010		2011	Mes anterior	Igual período año anterior	Del acumulado desde enero hasta cada mes del año respecto a igual período año anterior
	Octubre	Septiembre	Octubre			
Total del Gran Buenos Aires	1.090.724	1.173.558	1.479.361	26,1	35,6	32,1
Ciudad de Buenos Aires	531.889	568.093	697.492	22,8	31,1	25,7
24 partidos de la provincia de Buenos Aires	558.835	605.465	781.869	29,1	39,9	38,2

Gráfico 2. Evolución mensual de las ventas totales a precios corrientes por jurisdicción



Nota: Por razones operativas no se incluye la actividad de los « stands » y góndolas.

No se consideran las ventas de los supermercados ubicados en los Centros de Compras por cuanto su actividad se releva en la Encuesta de Supermercados del INDEC.

Los totales por suma pueden no coincidir por los redondeos en las cifras parciales.

Los locales activos con volumen de ventas disponible son aquellos que proporcionan a la administración central del Centro de Compras, o en su defecto al INDEC directamente, la información referida al monto total de las ventas correspondientes al mes de referencia.

El área bruta locativa comprende el total del área diseñada para ocupación del locatario.

Si se comparan las ventas totales a precios corrientes de octubre de 2011 con las del mismo mes del año anterior, se observa que los rubros con mayor incremento fueron Diversión y esparcimiento (71,4%), Patio de comidas (47,7%), Juguetería (43,2%) e Indumentaria (37,8%).

En Ciudad de Buenos Aires, los rubros que registran las variaciones más altas respecto al mismo mes del año anterior fueron Diversión y esparcimiento (64,2%), Amoblamiento (36,4%), Patio de comidas (35,4%) e Indumentaria (33,1%).

En 24 partidos de la provincia de Buenos Aires, las mayores variaciones respecto al mismo mes del año anterior corresponden a Diversión y esparcimiento (75,7%), Patio de comidas (62,4%), Juguetería (61,5%) e Indumentaria (44,1%).

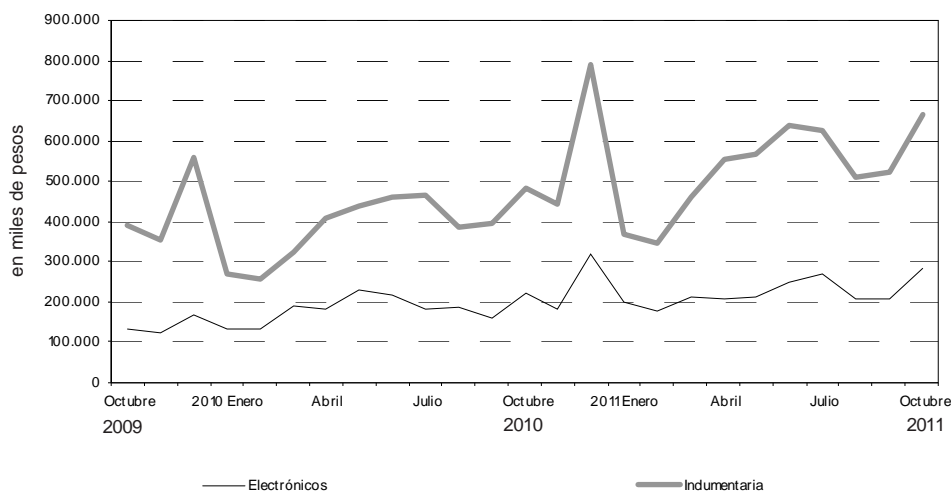
Cuadro 4. Evolución de las ventas a precios corrientes, por rubros, según jurisdicción. Variaciones porcentuales

Grupos de artículos	Ventas a precios corrientes en miles de pesos			Variación porcentual		
	2010	2011		Mes anterior	Igual período año anterior	Del acumulado desde enero del año respectivo a igual período año anterior
	Octubre	Septiembre	Octubre			
Total del Gran Buenos Aires	1.090.724	1.173.558	1.479.361	26,1	35,6	32,1
Indumentaria calzado y marroquinería	482.255	524.175	664.451	26,8	37,8	35,1
Ropa y accesorios deportivos	101.468	109.435	134.096	22,5	32,2	39,5
Amoblamiento, decoración y textiles para el hogar	50.890	56.524	60.891	7,7	19,7	24,3
Patio de comidas, alimentos y kioscos	106.112	137.444	156.706	14,0	47,7	43,9
Electrónicos, CD, electrodomésticos y computación	220.333	206.240	285.124	38,2	29,4	21,9
Juguetería	11.280	13.153	16.158	22,8	43,2	42,0
Librería y papelería	15.169	14.052	18.892	34,4	24,5	29,9
Diversión y esparcimiento	25.802	38.033	44.222	16,3	71,4	39,5
Perfumería y Farmacia	38.625	37.339	49.194	31,7	27,4	18,5
Otros	38.790	37.163	49.627	33,5	27,9	12,0
Ciudad de Buenos Aires	531.889	568.093	697.492	22,8	31,1	25,7
Indumentaria calzado y marroquinería	277.173	301.166	368.885	22,5	33,1	28,5
Ropa y accesorios deportivos	41.539	40.931	49.604	21,2	19,4	26,9
Amoblamiento, decoración y textiles para el hogar	24.781	31.621	33.810	6,9	36,4	34,4
Patio de comidas, alimentos y kioscos	57.798	69.113	78.243	13,2	35,4	32,9
Electrónicos, CD, electrodomésticos y computación	61.467	57.886	76.828	32,7	25,0	14,2
Juguetería	5.741	5.990	7.214	20,4	25,7	23,8
Librería y papelería	8.555	7.457	10.424	39,8	21,8	17,5
Diversión y esparcimiento	9.627	11.182	15.806	41,4	64,2	31,4
Perfumería y Farmacia	24.810	24.962	30.401	21,8	22,5	13,5
Otros	20.398	17.785	26.277	47,7	28,8	5,2
24 partidos de la prov. de Buenos Aires	558.835	605.465	781.869	29,1	39,9	38,2
Indumentaria calzado y marroquinería	205.082	223.009	295.566	32,5	44,1	44,5
Ropa y accesorios deportivos	59.929	68.504	84.492	23,3	41,0	48,2
Amoblamiento, decoración y textiles para el hogar	26.109	24.903	27.081	8,7	3,7	14,9
Patio de comidas, alimentos y kioscos	48.314	68.331	78.463	14,8	62,4	56,4
Electrónicos, CD, electrodomésticos y computación	158.866	148.354	208.296	40,4	31,1	25,1
Juguetería	5.539	7.163	8.944	24,9	61,5	59,9
Librería y papelería	6.614	6.595	8.468	28,4	28,0	47,3
Diversión y esparcimiento	16.175	26.851	28.416	5,8	75,7	43,6
Perfumería y Farmacia	13.815	12.377	18.793	51,8	36,0	27,9
Otros	18.392	19.378	23.350	20,5	27,0	19,6

Cuadro 5. Composición porcentual de las ventas a precios corrientes por rubro, según jurisdicción

Grupos de artículos	Composición porcentual de las ventas		
	2010	2011	
	Octubre	Septiembre	Octubre
Total Gran Buenos Aires	100,0	100,0	100,0
Indumentaria calzado y marroquinería	44,2	44,7	44,9
Ropa y accesorios deportivos	9,3	9,3	9,1
Amoblamientos, decoración y textiles para el hogar	4,7	4,8	4,1
Patio de comidas, alimentos y kioscos	9,7	11,7	10,6
Electrónicos, CD, electrodomésticos y computación	20,2	17,6	19,3
Juguetería	1,0	1,1	1,1
Librería y papelería	1,4	1,2	1,3
Diversión y esparcimiento	2,4	3,3	3,0
Perfumería y farmacia	3,5	3,2	3,3
Otros	3,6	3,2	3,4
Ciudad de Buenos Aires	100,0	100,0	100,0
Indumentaria calzado y marroquinería	52,1	53,0	53,0
Ropa y accesorios deportivos	7,8	7,2	7,2
Amoblamientos, decoración y textiles para el hogar	4,7	5,6	5,6
Patio de comidas, alimentos y kioscos	10,9	12,2	12,2
Electrónicos, CD, electrodomésticos y computación	11,6	10,2	10,2
Juguetería	1,1	1,1	1,1
Librería y papelería	1,6	1,3	1,3
Diversión y esparcimiento	1,8	2,0	2,0
Perfumería y farmacia	4,7	4,4	4,4
Otros	3,8	3,1	3,1
24 partidos de la provincia de Buenos Aires.	100,0	100,0	100,0
Indumentaria calzado y marroquinería	36,7	36,8	37,8
Ropa y accesorios deportivos	10,7	11,3	10,8
Amoblamientos, decoración y textiles para el hogar	4,7	4,1	3,5
Patio de comidas, alimentos y kioscos	8,6	11,3	10,0
Electrónicos, CD, electrodomésticos y computación	28,4	24,5	26,6
Juguetería	1,0	1,2	1,1
Librería y papelería	1,2	1,1	1,1
Diversión y esparcimiento	2,9	4,5	3,6
Perfumería y farmacia	2,5	2,0	2,4
Otros	3,3	3,2	3,0

Gráfico 3. Evolución de las ventas a precios corrientes de los principales rubros



Cuadro 6. Evolución de los índices de precios implícitos de la Encuesta de Centros de compras, índice base abril 2008=100

	2008	2009	2010	2011
	101,5	106,0	113,6	
Enero	100,0	104,0	109,7	119,4
Febrero	99,2	104,0	109,9	120,7
Marzo	99,5	103,9	109,9	121,6
Abril	100,0	104,6	111,6	123,7
Mayo	100,4	105,0	111,9	124,4
Junio	101,7	105,2	112,9	124,9
Julio	102,3	105,4	114,5	126,2
Agosto	101,8	106,2	114,4	126,9
Septiembre	102,3	107,1	115,9	127,5
Octubre	103,1	107,7	116,2	128,2
Noviembre	103,6	108,8	117,5	129,8*
Diciembre	104,4	109,8	118,7	

Cuadro 7. Variaciones interanuales de los índices de precios implícitos de la Encuesta de Centros de compras

	2008	2009	2010	2011
	2,9	4,4	7,2	
Enero	4,6	4,0	5,5	8,8
Febrero	4,4	4,8	5,7	9,8
Marzo	1,2	4,4	5,8	10,6
Abril	-0,6	4,6	6,7	10,8
Mayo	-0,9	4,6	6,6	11,2
Junio	0,2	3,4	7,3	10,6
Julio	3,1	3,0	8,6	10,2
Agosto	4,2	4,3	7,7	10,9
Septiembre	3,8	4,7	8,2	10,0
Octubre	4,4	4,5	7,9	10,3
Noviembre	3,0	5,0	8,0	10,5*
Diciembre	3,3	5,2	8,1	

La variación del Índice de Precios Implícitos de la Encuesta de Centros de Compras surge de ponderar la variación de los precios relevados en el Índice de Precios al Consumidor por el peso de los diferentes productos que integran los distintos rubros relevados en el período base.

Cuadro 8. Ventas de Centros de Compras. Series a precios corrientes, a precios constantes, desestacionalizada a precios constantes y tendencia y sus variaciones, índices base abril 2008=100

Período	Precios Corrientes				Precios Constantes				Desestacionalizada Precios Constantes				Tendencia Ciclo	
	Serie	Variaciones porcentuales		Serie	Serie	Variaciones porcentuales		Serie	Variaciones porcentuales		Serie	Variaciones porcentuales		
		Mensual	Interanual			Mensual	Interanual		Mensual	Interanual		Mensual	Interanual	
2008	Ene	84,0	-40,0	29,4	84,0	-39,4	23,7	99,7	5,5	24,8	99,1	2,0	2,0	
	Feb	77,6	-7,6	31,7	78,2	-6,9	26,1	99,4	-0,3	22,8	101,0	1,9	1,9	
	Mar	100,1	29,0	30,8	100,6	28,6	29,1	103,5	4,1	26,1	102,7	1,7	1,7	
	Abr	100,0	-0,1	19,3	100,0	-0,6	20,0	104,2	2,5	28,1	104,1	1,3	1,3	
	May	107,9	7,9	30,2	107,5	5,9	31,4	106,8	0,2	25,4	105,1	1,0	1,0	
	Jun	115,7	7,2	26,8	113,8	5,9	26,6	107,0	0,2	18,5	105,6	0,6	0,6	
	Jul	116,4	0,6	19,6	113,8	0,0	16,0	104,6	-2,2	17,5	105,8	0,2	0,2	
	Ago	111,8	-4,0	27,2	109,9	-3,4	22,2	108,2	3,4	18,5	105,6	-0,2	-0,2	
	Sep	98,8	-11,6	17,5	96,5	-12,2	13,1	109,4	1,1	18,5	105,1	-0,5	-0,5	
	Oct	109,8	11,1	16,5	106,5	10,4	11,6	102,9	-5,9	11,3	104,3	-0,7	-0,7	
	Nov	102,0	-7,1	15,1	98,4	-7,6	11,7	101,2	7,1	6,9	103,6	-0,6	-0,6	
	Dic	158,6	55,6	13,3	152,0	54,5	9,7	108,4	1,1	14,7	103,0	-0,2	-0,2	
2009	Ene	89,5	-43,6	6,6	86,1	-43,4	2,5	100,9	-6,9	1,2	102,8	0,4	0,4	
	Feb	81,4	-9,0	4,9	78,3	-9,1	0,1	102,4	1,5	3,1	103,3	0,4	0,4	
	Mar	95,4	17,2	-4,7	91,8	17,2	-8,7	96,6	-5,7	-6,6	104,4	1,1	1,1	
	Abr	103,8	8,8	3,8	99,2	8,1	-0,8	103,5	7,1	-0,7	106,3	1,8	1,8	
	May	118,5	14,2	9,8	112,8	13,7	4,9	109,1	5,5	2,2	108,7	2,3	2,3	
	Jun	131,0	10,5	13,2	124,6	10,5	9,5	118,5	8,6	10,8	111,6	2,6	2,6	
	Jul	118,6	-9,5	1,9	112,6	-9,6	-1,1	103,5	-12,7	-1,1	114,6	2,7	2,7	
	Ago	126,5	6,7	13,1	119,0	5,7	8,3	118,1	14,1	9,2	117,7	2,7	2,7	
	Sep	114,2	-9,7	15,6	106,6	-10,4	10,5	121,2	2,6	10,8	120,7	2,6	2,6	
	Oct	134,7	26,7	31,8	134,3	26,0	26,1	126,9	4,7	23,3	123,7	2,4	2,4	
	Nov	130,6	-9,7	28,1	120,0	-10,6	22,0	126,4	-0,4	24,9	126,6	2,4	2,4	
	Dic	193,8	48,4	22,2	176,5	47,1	16,1	125,2	1,0	15,5	129,6	2,3	2,3	
2010	Ene	120,7	-37,7	34,8	110,0	-37,7	27,8	127,2	1,6	26,0	132,5	2,3	2,3	
	Feb	115,0	-4,7	41,3	104,6	-4,9	33,6	136,9	7,6	33,6	135,4	2,2	2,2	
	Mar	141,4	23,0	48,3	128,7	23,0	40,2	138,6	1,3	43,5	138,1	2,0	2,0	
	Abr	152,3	7,7	46,8	136,4	6,0	37,5	142,4	2,8	37,6	140,5	1,7	1,7	
	May	173,5	13,9	46,4	155,0	13,6	37,4	153,2	7,5	40,3	142,6	1,5	1,5	
	Jun	175,0	0,9	33,6	154,9	-0,1	24,3	146,7	0,4	41,8	144,4	1,3	1,3	
	Jul	187,8	7,3	58,3	164,0	5,9	45,6	146,7	1,8	23,3	146,2	1,2	1,2	
	Ago	163,8	-12,7	29,5	143,2	-12,7	20,3	146,8	0,0	24,3	148,1	1,3	1,3	
	Sep	151,7	-7,4	32,8	130,9	-8,6	22,8	149,4	0,3	18,1	150,4	1,5	1,5	
	Oct	188,2	24,0	30,0	162,0	23,8	20,6	149,8	0,3	23,6	153,0	1,7	1,7	
	Nov	170,2	-9,5	30,4	144,9	-10,6	20,8	156,2	4,3	23,6	155,8	1,9	1,9	
	Dic	286,3	68,2	47,7	241,2	66,5	36,7	174,2	11,5	39,2	158,8	1,9	1,9	
2011	Ene	164,2	-42,6	36,1	137,5	-43,0	25,0	163,4	-6,2	28,5	161,7	1,8	1,8	
	Feb	152,1	-7,4	32,3	126,1	-8,3	20,6	164,8	0,8	20,4	164,5	1,7	1,7	
	Mar	188,7	24,1	33,4	155,2	23,1	20,6	167,4	1,6	20,7	167,2	1,6	1,6	
	Abr	205,6	9,0	35,0	166,3	7,2	21,9	169,8	1,5	19,2	169,7	1,5	1,5	
	May	209,5	1,9	20,8	168,4	1,3	8,6	169,9	0,0	10,9	172,3	1,5	1,5	
	Jun	236,4	12,8	35,1	189,3	12,4	22,2	177,7	4,6	21,6	174,9	1,5	1,5	
	Jul	257,2	8,8	37,0	203,7	7,6	24,2	177,8	0,1	21,2	177,6	1,5	1,5	
	Ago	201,5	-21,6	23,0	158,8	-22,0	10,9	167,6	-5,8	14,2	180,3	1,5	1,5	
	Sep	202,5	0,5	33,5	158,8	0,0	21,3	181,7	8,4	21,6	182,9	1,4	1,4	
	Oct	255,2	26,1	35,6	199,0	25,3	22,8	184,6	1,6	23,2	185,2	1,2	1,2	
	Nov*	226,8	-11,1	33,2	174,7	-12,2	20,6	188,4	2,0	20,6	187,0	1,0	1,0	

Gráfico 4. Precios, variación porcentual respecto a igual período del año anterior

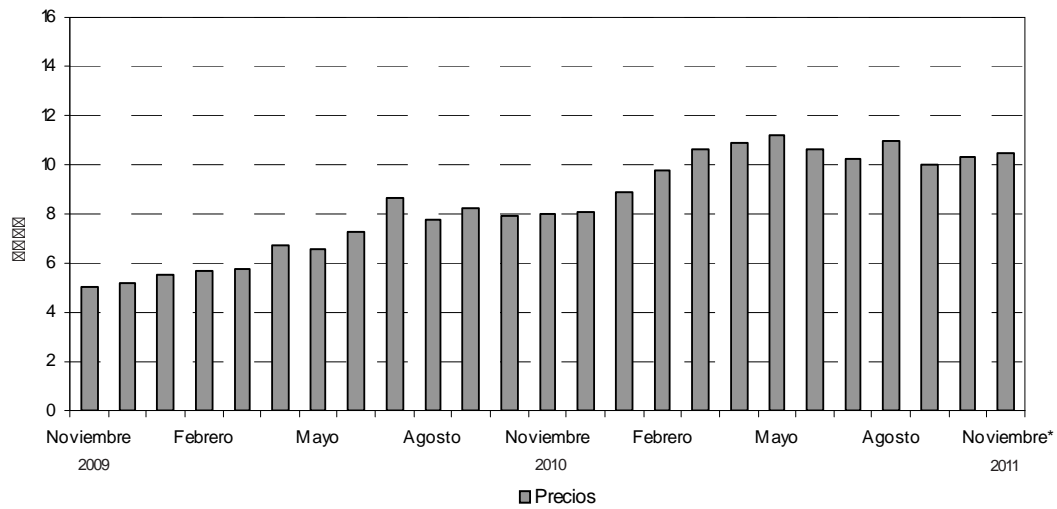
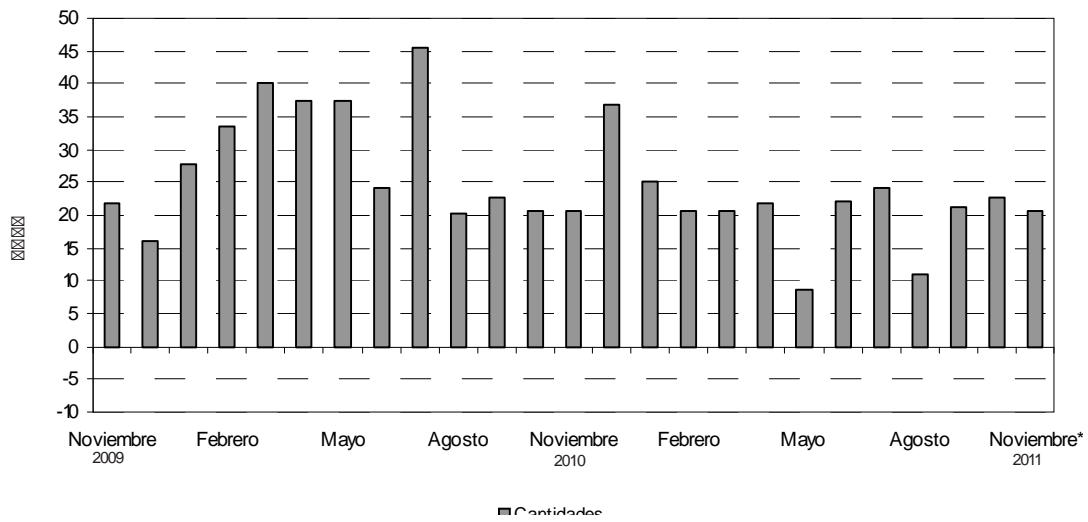


Gráfico 5. Cantidades, variación porcentual respecto a igual período del año anterior



En el mes de octubre de 2011, la Encuesta de Centros de Compras (Shopping Centers) relevó 35 centros de compras. De ellos, 18 se encuentran ubicados en Ciudad de Buenos Aires y los 17 restantes, en 24 partidos de la provincia de Buenos Aires.

En Ciudad de Buenos Aires, 14 de los 18 centros de compras tienen menos de 100 locales y los 4 restantes, más de 100 locales.

En 24 partidos de la provincia de Buenos Aires, 11 de los 17 centros de compras tienen menos de 100 locales y los 6 restantes, más de 100 locales.

Cuadro 9. Cantidad de Centros de Compras por jurisdicción y tamaño

Período	Total	Cantidad de locales		Total	Ciudad de Buenos Aires		Total	24 partidos de la provincia de Buenos Aires	
		Más de 100	Hasta 100		Más de 100	Hasta 100		Más de 100	Hasta 100
2010 Octubre	33	9	24	17	4	13	16	5	11
2011 Septiembre	34	10	24	17	4	13	17	6	11
Octubre	35	10	25	18	4	14	17	6	11

En estos centros de compras, en el mes de octubre de 2011 se encuentran ubicados 2.919 locales, de los cuales el 92,6% está en actividad e informa ventas, mientras que el 1,9% corresponde al rubro Otros (estudios jurídicos, consultorios médicos, etc.) y el 5,6% permanece inactivo ya sea porque está disponible para alquilar o porque se está reformando.

Una situación similar se observa al analizar el área bruta locativa. En efecto, de un total de 551.602 m², está en condición de activo con volumen de ventas disponible el 92,6%, el 1,7% corresponde al rubro Otros en tanto que el 5,8% está inactivo especialmente por reformas o por destinarse a alquiler.

Cuadro 10. Condición de actividad de los locales y de su correspondiente área bruta locativa

Período	Todos los locales	Locales activos			Locales inactivos			
		Total	Con volumen de ventas disponibles	Otros	Total	Disponibles para alquilar	En reforma	Otros motivos
Locales								
2010 Octubre	2.702	2.553	2.506	47	149	141	4	4
2011 Septiembre	2.847	2.685	2.631	54	162	153	4	5
Octubre	2.919	2.756	2.702	54	163	154	4	5
Area Bruta Locativa								
2010 Octubre	507.972	478.973	471.674	7.299	28.999	27.823	789	387
2011 Septiembre	538.331	506.637	497.949	8.688	31.694	28.903	889	1.902
Octubre	551.602	519.674	510.986	8.688	31.928	29.137	889	1.902

Teniendo en cuenta que el grueso de la ocupación que generan los Centros de Compras corresponde a locales comerciales y actividades tercerizadas, se realiza cada año en el mes de julio un relevamiento de la cantidad de personas ocupadas.

Los resultados obtenidos en el mes de julio de 2011 pueden observarse en el cuadro que se presenta a continuación. La ocupación global de los centros de compras se distribuye en locales comerciales (82,7%), administrativos (4,2%), tareas de vigilancia (6,9%), tareas de limpieza (4,4%) y otras tareas (1,7%).

Cuadro 11. Cantidad de ocupados en los Centros de Compras. Julio 2011.

Locales activos	Total	Administrativos	Locales comerciales	Vigilancia	Limpieza	Otros
Total	24.549	1.033	20.299	1.695	1.081	441
Ciudad de Buenos Aires	11.102	644	9.016	674	575	193
24 partidos de la prov. de Buenos Aires	13.447	389	11.283	1.021	506	248

En términos de cantidad total de locales, los rubros que tienen la mayor participación son Indumentaria (51,2%), Patio de comidas (15,4%), Amoblamientos (8,3%), Otros (8,1%) y Ropa deportiva (5,6%); mientras que el resto no supera el 5%.

En la Ciudad de Buenos Aires, los rubros que tienen mayor participación son Indumentaria (53,8%), Patio de comidas (15,9%), Amoblamientos (7,4%) y Otros (7%); el resto no supera el 5%.

En 24 partidos de la provincia de Buenos Aires, los rubros que tienen mayor participación son Indumentaria (48,5%), Patio de comidas (14,8%), Otros (9,3%), Amoblamientos (9,2%) y Ropa deportiva (7,3%); el resto no supera el 5%.

Cuadro 12. Cantidad de locales activos por rubro según jurisdicción

Grupos de artículos	Cantidad de locales activos		
	2010	2011	
	Octubre	Septiembre	Octubre
Total del Gran Buenos Aires	2.506	2.631	2.702
Indumentaria calzado y marroquinería	1.292	1.345	1.383
Ropa y accesorios deportivos	126	149	152
Amoblamientos, decoración y textiles para el hogar	205	221	223
Patio de comidas, alimentos y kioscos	388	399	415
Electrónicos, CD, electrodomésticos y computación	81	86	87
Juguetería	45	49	50
Librería y papelería	35	37	38
Diversión y esparcimiento	47	51	52
Perfumería y farmacia	82	81	83
Otros	205	213	219
Ciudad de Buenos Aires	1.305	1.310	1.380
Indumentaria calzado y marroquinería	708	704	742
Ropa y accesorios deportivos	51	53	56
Amoblamientos, decoración y textiles para el hogar	94	100	102
Patio de comidas, alimentos y kioscos	202	204	220
Electrónicos, CD, electrodomésticos y computación	33	32	32
Juguetería	25	25	26
Librería y Papelería	22	21	22
Diversión y esparcimiento	27	28	29
Perfumería y Farmacia	54	53	55
Otros	89	90	96
24 partidos de la prov. de Buenos Aires.	1.194	1.321	1.322
Indumentaria calzado y marroquinería	583	641	641
Ropa y accesorios deportivos	74	96	96
Amoblamientos, decoración y textiles para el hogar	110	121	121
Patio de comidas, alimentos y kioscos	184	195	195
Electrónicos, CD, electrodomésticos y computación	47	54	55
Juguetería	19	24	24
Librería y papelería	13	16	16
Diversión y esparcimiento	20	23	23
Perfumería y farmacia	28	28	28
Otros	116	123	123

Teniendo en cuenta la composición por rubro del área bruta locativa total, se observa que la mayor participación corresponde al rubro Indumentaria (31,4%), seguido por Diversión (19,8%), Patio de comidas (13,8%), Otros (9,5%), Amoblamientos (8%), Ropa deportiva (7,3%) y Electrónicos (5,8%). En tanto que el resto no supera el 5%.

En Ciudad de Buenos Aires, los rubros que tienen mayor participación son Indumentaria (36,1%), Diversión (20,9%), Patio de comidas (12%), Otros (7,5%), Amoblamientos (6,3%), Ropa deportiva (5,8%) y Electrónicos (5,2%), mientras que el resto no supera el 5%.

En 24 partidos de la provincia de Buenos Aires, los rubros que tienen mayor participación son Indumentaria (27,9%), Diversión (19%), Patio de comidas (15,1%), Otros (11%), Amoblamientos (8,9%), Ropa deportiva (8,2%) y Electrónicos (6%), en tanto que el resto no supera el 5%.

Cuadro 13. Área bruta locativa de los locales activos, por rubro, según jurisdicción

Grupos de artículos	Metros cuadrados		
	2010	2011	
	Octubre	Septiembre	Octubre
Total del Gran Buenos Aires	471.674	497.949	510.986
Indumentaria calzado y marroquinería	147.875	156.655	160.218
Ropa y accesorios deportivos	32.033	36.120	36.894
Amoblamientos, decoración y textiles para el hogar	37.557	39.631	40.062
Patio de comidas, alimentos y kioscos	65.557	67.004	70.484
Electrónicos, CD, electrodomésticos y computación	28.626	28.850	28.933
Juguetería	6.740	7.119	7.214
Librería y papelería	6.468	6.901	7.331
Diversión y esparcimiento	90.404	97.808	101.308
Perfumería y farmacia	9.515	9.544	9.788
Otros	46.899	48.317	48.754
Ciudad de Buenos Aires	199.907	202.164	215.325
Indumentaria calzado y marroquinería	74.248	73.952	77.722
Ropa y accesorios deportivos	11.587	11.757	12.531
Amoblamientos, decoración y textiles para el hogar	12.808	13.231	13.662
Patio de comidas, alimentos y kioscos	22.336	22.450	25.930
Electrónicos, CD, electrodomésticos y computación	11.398	11.228	11.228
Juguetería	2.663	2.663	2.758
Librería y papelería	4.093	3.986	4.416
Diversión y esparcimiento	40.821	41.494	44.994
Perfumería y farmacia	5.704	5.748	5.992
Otros	14.249	15.655	16.092
24 partidos de la prov. de Buenos Aires.	271.867	295.785	295.661
Indumentaria calzado y marroquinería	73.627	82.703	82.496
Ropa y accesorios deportivos	20.446	24.363	24.363
Amoblamientos, decoración y textiles para el hogar	24.749	26.400	26.400
Patio de comidas, alimentos y kioscos	43.221	44.554	44.554
Electrónicos, CD, electrodomésticos y computación	17.328	17.622	17.705
Juguetería	4.077	4.456	4.456
Librería y papelería	2.375	2.915	2.915
Diversión y esparcimiento	49.583	56.314	56.314
Perfumería y farmacia	3.811	3.796	3.796
Otros	32.650	32.662	32.662

Cuadro 14. Ventas promedio por local activo¹ a precios corrientes, por rubro, según jurisdicción

Período	Total	Indumentaria, calzado y marroquinería	Ropa y accesorios deportivos	Amoblamiento, decoración y textiles para el hogar	Patio de comidas, kioscos y alimentos	Electrónicos, CD, electrodomésticos y computación	Juguetería	Librería y papelería	Diversión y esparcimiento	Perfumería y farmacia	Otros
en miles de \$											
Total del Gran Buenos Aires											
2010 Octubre	435,2	373,3	805,3	248,2	273,5	2720,2	250,7	433,4	549,0	471,0	189,2
2011 Septiembre	446,1	389,7	734,5	255,8	344,5	2398,1	268,4	379,8	745,7	461,0	174,5
2011 Octubre	547,5	480,4	882,2	273,1	377,6	3277,3	323,2	497,2	850,4	592,7	226,6
Ciudad de Buenos Aires											
2010 Octubre	407,6	391,5	814,5	263,6	286,1	1862,6	229,6	388,9	356,6	459,4	229,2
2011 Septiembre	433,7	427,8	772,3	316,2	338,8	1808,9	239,6	355,1	399,4	471,0	197,6
2011 Octubre	505,4	497,1	885,8	331,5	355,7	2400,9	277,5	473,8	545,0	552,7	273,7
24 partidos de la provincia de Buenos Aires											
2010 Octubre	465,3	351,2	799,1	235,2	259,8	3309,7	277,0	508,8	808,8	493,4	158,6
2011 Septiembre	458,3	347,9	713,6	205,8	350,4	2747,3	298,5	412,2	1167,4	442,0	157,5
2011 Octubre	591,4	461,1	880,1	223,8	402,4	3787,2	372,7	529,3	1235,5	671,2	189,8

2010

Cuadro 15. Ventas promedio por m² a precios corrientes, por rubro, según jurisdicción

Período	Total	Indumentaria, calzado y marroquinería	Ropa y accesorios deportivos	Amoblamiento, decoración y textiles para el hogar	Patio de comidas, kioscos y alimentos	Electrónicos, CD, electrodomésticos y computación	Juguetería	Librería y papelería	Diversión y esparcimiento	Perfumería y farmacia	Otros
en \$											
Total del Gran Buenos Aires											
2010 Octubre	2.312	3.261	3.168	1.355	1.619	7.697	1.674	2.345	285	4.059	827
2011 Septiembre	2.357	3.346	3.030	1.426	2.051	7.149	1.848	2.036	389	3.912	769
2011 Octubre	2.895	4.147	3.635	1.520	2.223	9.855	2.240	2.577	437	5.026	1.018
Ciudad de Buenos Aires											
2010 Octubre	2.661	3.733	3.585	1.935	2.588	5.393	2.156	2.090	236	4.350	1.432
2011 Septiembre	2.810	4.072	3.481	2.390	3.079	5.156	2.249	1.871	269	4.343	1.136
2011 Octubre	3.239	4.746	3.959	2.475	3.017	6.843	2.616	2.361	351	5.074	1.633
24 partidos de la provincia de Buenos Aires											
2010 Octubre	2.056	2.785	2.931	1.055	1.118	9.168	1.359	2.785	326	3.625	563
2011 Septiembre	2.047	2.697	2.812	943	1.534	8.419	1.607	2.262	477	3.261	593
2011 Octubre	2.644	3.583	3.468	1.026	1.761	11.765	2.007	2.905	505	4.951	715

La concurrencia a las 177 salas cinematográficas en el mes de octubre de 2011 fue de 1.250.644 espectadores. En tanto, el promedio por sala fue 7.066 personas.

En Ciudad de Buenos Aires, la cantidad de salas ascendió a 60 y los espectadores sumaron 606.041, con una cantidad promedio de 10.101 personas por sala.

En 24 partidos de la provincia de Buenos Aires, la cantidad de salas ascendió a 117, los espectadores fueron 644.603 y el promedio de personas por sala fue 5.509.

Cuadro 16. Cantidad de salas cinematográficas, cantidad de espectadores y cantidad de espectadores por sala, por jurisdicción

Período	Cantidad de salas cinematográficas	Cantidad de espectadores	Cantidad promedio de espectadores por sala
Total del Gran Buenos Aires			
2010 Octubre	161	864.244	5.368
2011 Septiembre	167	974.621	5.836
Octubre	177	1.250.644	7.066
Ciudad de Buenos Aires			
2010 Octubre	52	411.411	7.912
2011 Septiembre	50	439.091	8.782
Octubre	60	606.041	10.101
24 partidos de la provincia de Buenos Aires			
2010 Octubre	109	452.833	4.154
2011 Septiembre	117	535.530	4.577
Octubre	117	644.603	5.509

En el mes de octubre de 2011, el total de personal dependiente de las administraciones de los centros de compras ascendió a 1.256 personas.

Cuadro 17. Cantidad de personal ocupado de las administraciones de los Centros de Compras¹.

Período	Total del Gran Buenos Aires	Ciudad de Buenos Aires	24 partidos de la provincia de Buenos Aires
Total del Gran Buenos Aires			
2010 Octubre	1.194	802	392
2011 Septiembre	1.110	697	413
Octubre	1.256	821	435

¹ El personal ocupado que se presenta en este cuadro se refiere exclusivamente al personal que depende de las administraciones de los Centros de Compras.

Los ingresos obtenidos por la administración de los centros de compras sumaron \$110,8 millones, correspondiendo \$56,7 millones a Ciudad de Buenos Aires y \$54,1 millones a 24 partidos de la provincia de Buenos Aires.

Cuadro 18. Ingresos de las administraciones de los Centros de Compras, por jurisdicción

Período	Total del Gran Buenos Aires	Ciudad de Buenos Aires	24 partidos de la provincia de Buenos Aires
Total del Gran Buenos Aires		en miles de \$	
2010 Octubre	86.454	49.011	37.443
2011 Septiembre	121.705	67.917	53.788
Octubre	110.774	56.693	54.081

Síntesis metodológica

Los cálculos requeridos para los índices de este informe requieren deflataciones. Para tal fin, se construyeron índices de precios Laspeyres con ponderadores e índices del IPC dentro de cada Grupo de artículos. Un detalle con fórmulas aparece en [www.indec.gov.ar/Comercio y Servicios/Comercio/Centros de compras/Descripción de la Construcción de los índices](http://www.indec.gov.ar/Comercio_y_Servicios/Comercio/Centros_de_compras/Descripción_de_la_Construcción_de_los_índices).

Cuadro 6

- **Cálculo del índice de precios implícitos.** El valor mensual surge como el cociente entre el índice de precios corrientes y el índice de precios constantes, ambos con base abril 2008.

Cuadro 8

- **Cálculo de la serie a Precios Corrientes.** La serie utiliza como base la facturación de abril de 2008.

- **Cálculo de la serie a Precios Constantes.** La serie se calcula dividiendo la facturación de cada mes a precios de abril de 2008 por la facturación del mes base.

Características del ajuste estacional

Como es habitual anualmente, se revisaron las opciones para la modelización. Una nueva política de tratamiento de series prevé en adelante una posible revisión de características del ajuste cada 6 meses.

- Modelo ajustado: ARIMA log (0 1 1)(0 1 1)₁₂
- Ajuste de efecto por días de actividad (efecto trading days que considera el día de la semana en que cae el 1 de mayo (a partir de 1999) , el 25 de diciembre y el 1 de enero)
- Ajuste de efecto pascuas con 1 día de impacto gradual
- Ajuste de variación por outliers

Estimación de la Tendencia - Ciclo

La tendencia ciclo se estima utilizando la metodología recomendada por la Dra. Estela Dagum. Esta consiste esencialmente en un suavizado especial de la serie desestacionalizada obtenida mediante un post procesamiento utilizando opciones específicas. Dichas opciones son:

- Extensión de la serie desestacionalizada modificada por valores extremos con el modelo Arima log (011) (001)₁₂
- Henderson de 13 términos para estimar la tendencia usando límites más estrictos para la identificación y reemplazo de los valores extremos.

Signos convencionales

* Dato provisorio

... Dato no disponible a la fecha de presentación de los resultados

/// Dato que no corresponde presentar debido a la naturaleza de las cosas

- Dato igual a cero

s Dato resguardado por el secreto estadístico