



Buenos Aires, 27 de diciembre de 2012

Encuesta de Centros de Compras

Noviembre de 2012

En el mes de noviembre de 2012, la Encuesta de Centros de Compras (Shopping Centers) relevó 36 centros de compras. De ellos, 18 se encuentran ubicados en la Ciudad de Buenos Aires y los 18 restantes, en el conurbano bonaerense.

Ventas a precios corrientes con estacionalidad

Las ventas a precios corrientes en noviembre de 2012 alcanzaron los \$1.505,3 millones, lo que significa un incremento de 13,8% respecto al mismo mes del año anterior.

La variación interanual de las ventas de los once primeros meses de 2012 registró un aumento de 22,2% respecto a igual período del año anterior.

Cuadro 1. Evolución de las ventas a precios corrientes, variaciones porcentuales

Período	Ventas en millones de pesos	Mes anterior	Variación porcentual	
			Igual período año anterior	Del acumulado desde enero hasta cada mes del año respecto a igual período año anterior
2010	11.744,2	///	39,9	///
2011	15.413,4	///	31,2	///
2011 Nov	1323,1	-10,6	34,1	32,3
2012 Oct	1727,1	12,2	16,7	23,2
Nov*	1505,3	-12,8	13,8	22,2

Ventas a precios constantes desestacionalizadas

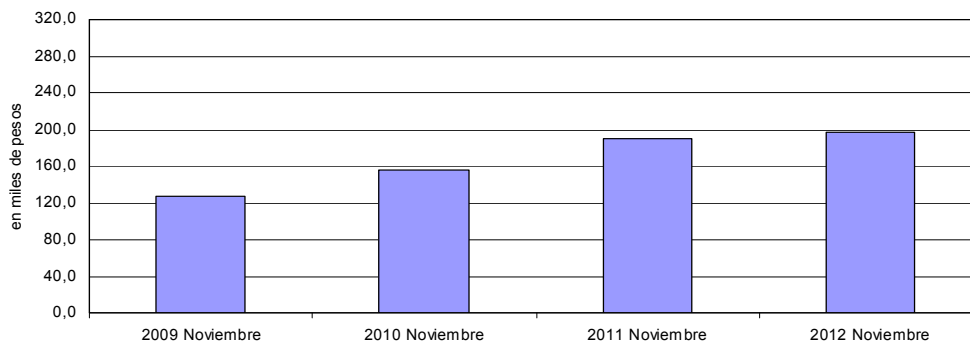
En el mes de noviembre de 2012 la variación interanual de las ventas desestacionalizadas a precios constantes tuvieron un incremento de 3,2% respecto a igual período del año anterior.

La tendencia ciclo en el mes de noviembre registró una variación negativa de 0,1%.

Cuadro 2. Ventas a precios constantes

Período	Variación porcentual		
	Mes anterior		Igual período año anterior
	Desestacionalizada	Tendencia ciclo	Desestacionalizada
2011 Nov	3,3	1,0	21,8
2012 Oct	-0,2	0,1	11,2
Nov*	-4,1	-0,1	3,2

Gráfico 1. Evolución mensual de las series de ventas a precios constantes



Serie de ventas a precios corrientes sin desestacionalizar
Análisis de los resultados de octubre de 2012

En el mes de octubre de 2012, las ventas totales de los 36 centros de compras ubicados en Ciudad de Buenos Aires y en 24 partidos de la provincia de Buenos Aires sumaron \$1.727,1 millones, lo que representa un incremento de 16,7% respecto al mismo mes del año anterior.

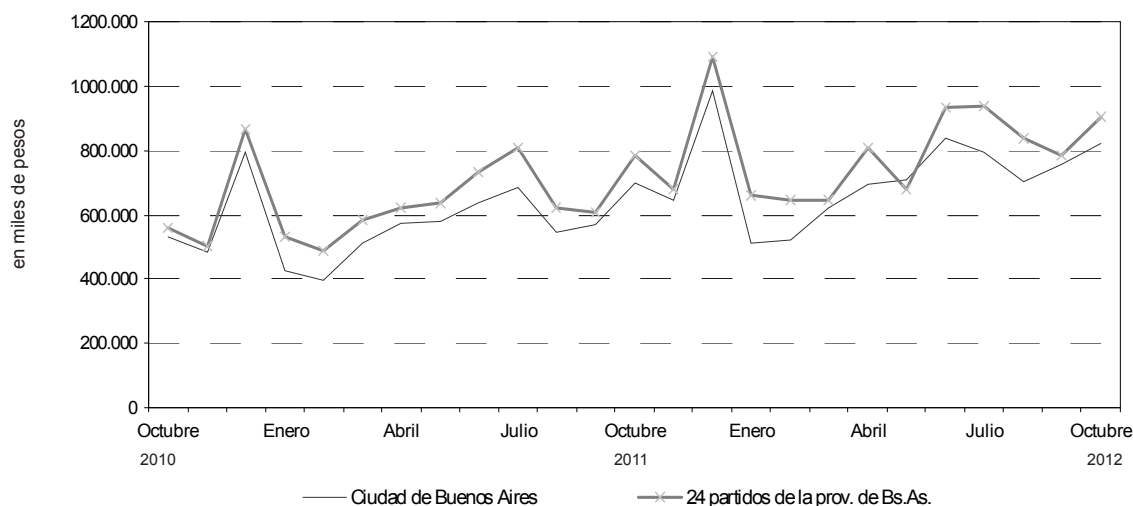
En Ciudad de Buenos Aires, las ventas del mes de octubre de 2012 aumentaron 17,9% respecto al mismo mes del año anterior.

En 24 partidos de la provincia de Buenos Aires, las ventas del mes de octubre de 2012 aumentaron 15,7 % respecto al mismo mes del año anterior.

Cuadro 3. Evolución de las ventas a precios corrientes, por jurisdicción, variaciones porcentuales

Jurisdicción	Ventas a precios corrientes en miles de pesos			Variación porcentual		
	2011		2012	Mes anterior	Igual período año anterior	Del acumulado desde enero hasta cada mes del año respecto a igual período año anterior
	Octubre	Septiembre	Octubre			
Total del Gran Buenos Aires	1.479.361	1.539.523	1.727.051	12,2	16,7	23,2
Ciudad de Buenos Aires	697.492	756.056	822.043	8,7	17,9	24,2
24 partidos de la provincia de Buenos Aires	781.869	783.467	905.008	15,5	15,7	22,3

Gráfico 2. Evolución mensual de las ventas totales a precios corrientes por jurisdicción



Nota: Por razones operativas no se incluye la actividad de los « stands » y góndolas.

No se consideran las ventas de los supermercados ubicados en los Centros de Compras por cuanto su actividad se releva en la Encuesta de Supermercados del INDEC.

Los totales por suma pueden no coincidir por los redondeos en las cifras parciales.

Los locales activos con volumen de ventas disponible son aquellos que proporcionan a la administración central del Centro de Compras, o en su defecto al INDEC directamente, la información referida al monto total de las ventas correspondientes al mes de referencia.

El área bruta locativa comprende el total del área diseñada para ocupación del locatario.

Si se comparan las ventas totales a precios corrientes de octubre de 2012 con las del mismo mes del año anterior, se observa que los rubros con mayor incremento fueron Otros (21,2%), Electrónicos (20,4%), Diversión y esparcimiento (20%) e Indumentaria(17,9%).

En Ciudad de BuenosAires, los rubros que registran las variaciones más altas respecto al mismo mes del año anterior fueron Otros (26,7%), Diversión y esparcimiento (23,6%), Librería y papelería (21,9%) e Indumentaria (20,4%).

En 24 partidos de la provincia de Buenos Aires, las mayores variaciones respecto al mismo mes del año anterior corresponden a Electrónicos (21,4%), Patio de comidas (19,1%), Diversión y esparcimiento (18%) y Otros (15,2%).

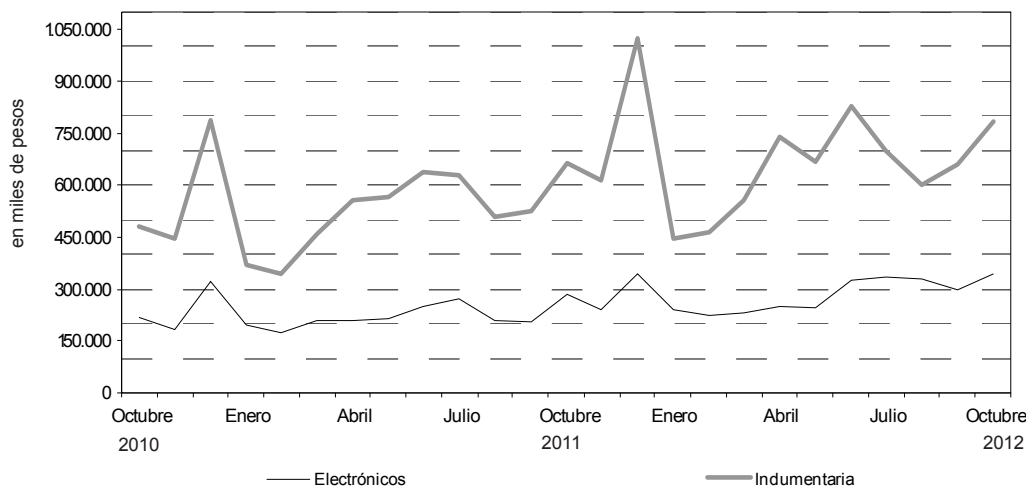
Cuadro 4. Evolución de las ventas a precios corrientes, por rubros, según jurisdicción. Variaciones porcentuales

Grupos de artículos	Ventas a precios corrientes en miles de pesos			Variación porcentual		
	2011	2012		Mes anterior	Igual período año anterior	Del acumulado desde enero hasta cada mes del año respecto a igual período año anterior
	Octubre	Septiembre	Octubre			
Total del Gran Buenos Aires	1.479.361	1.539.523	1.727.051	12,2	16,7	23,2
Indumentaria calzado y marroquinería	664.451	658.830	783.304	18,9	17,9	22,6
Ropa y accesorios deportivos	134.096	165.369	152.484	-7,8	13,7	17,4
Amoblamientos, decoración y textiles para el hogar	60.891	55.627	59.731	7,4	-1,9	-2,0
Patio de comidas, alimentos y kioscos	156.706	182.680	182.582	-0,1	16,5	26,9
Electrónicos, CD, electrodomésticos y computación	285.124	296.564	343.226	15,7	20,4	26,6
Juguetería	16.158	16.357	16.435	0,5	1,7	22,9
Librería y papelería	18.892	20.018	21.979	9,8	16,3	36,3
Diversión y esparcimiento	44.222	51.498	53.083	3,1	20,0	41,3
Perfumería y Farmacia	49.194	42.861	54.057	26,1	9,9	14,7
Otros	49.627	49.719	60.170	21,0	21,2	28,7
Ciudad de Buenos Aires	697.492	756.056	822.043	8,7	17,9	24,2
Indumentaria calzado y marroquinería	368.885	390.156	443.994	13,8	20,4	23,8
Ropa y accesorios deportivos	49.604	55.539	57.555	3,6	16,0	18,3
Amoblamientos, decoración y textiles para el hogar	33.810	32.412	35.028	8,1	3,6	4,6
Patio de comidas, alimentos y kioscos	78.243	90.148	89.128	-1,1	13,9	24,6
Electrónicos, CD, electrodomésticos y computación	76.828	93.257	90.336	-3,1	17,6	24,8
Juguetería	7.214	7.650	7.732	1,1	7,2	36,0
Librería y papelería	10.424	11.760	12.708	8,1	21,9	48,6
Diversión y esparcimiento	15.806	18.764	19.539	4,1	23,6	53,0
Perfumería y Farmacia	30.401	27.889	32.742	17,4	7,7	16,7
Otros	26.277	28.481	33.281	16,9	26,7	39,4
24 partidos de la prov. de Buenos Aires	781.869	783.467	905.008	15,5	15,7	22,3
Indumentaria calzado y marroquinería	295.566	268.674	339.310	26,3	14,8	21,0
Ropa y accesorios deportivos	84.492	109.830	94.929	-13,6	12,4	16,8
Amoblamientos, decoración y textiles para el hogar	27.081	23.215	24.703	6,4	-8,8	-9,2
Patio de comidas, alimentos y kioscos	78.463	92.532	93.454	1,0	19,1	29,2
Electrónicos, CD, electrodomésticos y computación	208.296	203.307	252.890	24,4	21,4	27,2
Juguetería	8.944	8.707	8.703	0,0	-2,7	12,9
Librería y papelería	8.468	8.258	9.271	12,3	9,5	22,5
Diversión y esparcimiento	28.416	32.734	33.544	2,5	18,0	35,9
Perfumería y Farmacia	18.793	14.972	21.315	42,4	13,4	11,2
Otros	23.350	21.238	26.889	26,6	15,2	18,3

Cuadro 5. Composición porcentual de las ventas a precios corrientes por rubro, según jurisdicción

Grupos de artículos	Composición porcentual de las ventas		
	2011	2012	
	Octubre	Septiembre	Octubre
Total del Gran Buenos Aires	100,0	100,0	100,0
Indumentaria calzado y marroquinería	44,9	42,8	45,4
Ropa y accesorios deportivos	9,1	10,7	8,8
Amoblamientos, decoración y textiles para el hogar	4,1	3,6	3,5
Patio de comidas, alimentos y kioscos	10,6	11,9	10,6
Electrónicos, CD, electrodomésticos y computación	19,3	19,3	19,9
Juguetería	1,1	1,1	1,0
Librería y papelería	1,3	1,3	1,3
Diversión y esparcimiento	3,0	3,3	3,1
Perfumería y farmacia	3,3	2,8	3,1
Otros	3,4	3,2	3,5
Ciudad de Buenos Aires	100,0	100,0	100,0
Indumentaria calzado y marroquinería	52,9	51,6	54,0
Ropa y accesorios deportivos	7,1	7,3	7,0
Amoblamientos, decoración y textiles para el hogar	4,8	4,3	4,3
Patio de comidas, alimentos y kioscos	11,2	11,9	10,8
Electrónicos, CD, electrodomésticos y computación	11,0	12,3	11,0
Juguetería	1,0	1,0	0,9
Librería y papelería	1,5	1,6	1,5
Diversión y esparcimiento	2,3	2,5	2,4
Perfumería y farmacia	4,4	3,7	4,0
Otros	3,8	3,8	4,0
24 partidos de la provincia de Buenos Aires.	100,0	100,0	100,0
Indumentaria calzado y marroquinería	37,8	34,3	37,5
Ropa y accesorios deportivos	10,8	14,0	10,5
Amoblamientos, decoración y textiles para el hogar	3,5	3,0	2,7
Patio de comidas, alimentos y kioscos	10,0	11,8	10,3
Electrónicos, CD, electrodomésticos y computación	26,6	25,9	27,9
Juguetería	1,1	1,1	1,0
Librería y papelería	1,1	1,1	1,0
Diversión y esparcimiento	3,6	4,2	3,7
Perfumería y farmacia	2,4	1,9	2,4
Otros	3,0	2,7	3,0

Gráfico 3. Evolución de las ventas a precios corrientes de los principales rubros



Cuadro 6. Evolución de los índices de precios implícitos de la Encuesta de Centros de compras, índice base abril 2008=100

	2009	2010	2011	2012
	106,0	113,6	125,4	
Enero	104,0	109,7	119,4	131,3
Febrero	104,0	109,9	120,7	131,9
Marzo	103,9	109,9	121,6	132,8
Abril	104,6	111,6	123,7	135,3
Mayo	105,0	111,9	124,4	136,8
Junio	105,2	112,9	124,9	137,6
Julio	105,4	114,5	126,2	139,6
Agosto	106,2	114,4	126,9	138,7
Septiembre	107,1	115,9	127,5	139,5
Octubre	107,7	116,2	128,2	141,0
Noviembre	108,8	117,5	129,5	142,6*
Diciembre	109,8	118,7	131,2	

Cuadro 7. Variaciones interanuales de los índices de precios implícitos de la Encuesta de Centros de compras

	2009	2010	2011	2012
	4,4	7,2	10,3	
Enero	4,0	5,5	8,8	10,0
Febrero	4,8	5,7	9,8	9,3
Marzo	4,4	5,8	10,6	9,2
Abril	4,6	6,7	10,8	9,3
Mayo	4,6	6,6	11,2	9,9
Junio	3,4	7,3	10,6	10,2
Julio	3,0	8,6	10,2	10,6
Agosto	4,3	7,7	10,9	9,3
Septiembre	4,7	8,2	10,0	9,4
Octubre	4,5	7,9	10,3	10,0
Noviembre	5,0	8,0	10,2	10,1*
Diciembre	5,2	8,1	10,5	

La variación del Índice de Precios Implícitos de la Encuesta de Centros de Compras surge de ponderar la variación de los precios relevados en el Índice de Precios al Consumidor por el peso de los diferentes productos que integran los distintos rubros relevados en el período base.

Cuadro 8. Ventas de Centros de Compras. Series a precios corrientes, a precios constantes, desestacionalizada a precios constantes y tendencia y sus variaciones, índices base abril 2008=100

Período	Precios Corrientes				Precios Constantes				Desestacionalizada Precios Constantes				Tendencia Ciclo	
	Serie	Variaciones porcentuales		Serie	Serie	Variaciones porcentuales		Serie	Serie	Variaciones porcentuales		Serie	Variaciones porcentuales	
		Mensual	Interanual			Mensual	Interanual			Mensual	Interanual		Mensual	Interanual
2009	Nov	130,6	-9,7	28,1	120,0	-10,6	22,0	126,8	126,8	-1,2	25,0	126,4	2,4	
	Dic	193,8	48,4	22,2	176,5	47,1	16,1	124,8	124,8	-1,6	15,4	129,4	2,4	
2010	Ene	120,7	-37,7	34,8	110,0	-37,7	27,8	127,8	127,8	2,5	25,8	132,4	2,3	
	Feb	115,0	-4,7	41,3	104,6	-4,9	33,6	136,1	136,1	6,5	33,7	135,3	2,2	
	Mar	141,4	23,0	48,3	128,7	23,0	40,2	139,6	139,6	2,5	44,1	138,1	2,0	
	Abr	152,3	7,7	46,8	136,4	6,0	37,5	142,4	142,4	2,0	37,6	140,5	1,8	
	May	173,5	13,9	46,4	155,0	13,6	37,4	154,1	154,1	8,2	41,1	142,7	1,5	
	Jun	175,0	0,9	33,6	154,9	-0,1	24,3	146,0	146,0	-5,3	23,2	144,5	1,3	
	Jul	187,8	7,3	58,3	164,0	5,9	45,6	147,3	147,3	0,9	42,2	146,2	1,2	
	Ago	163,8	-12,7	29,5	143,2	-12,7	20,3	144,3	144,3	-2,0	24,1	148,1	1,3	
	Sep	151,7	-7,4	32,8	130,9	-8,6	22,8	147,6	147,6	2,3	23,1	150,4	1,5	
	Oct	188,2	24,0	30,0	162,0	23,8	20,6	150,6	150,6	2,0	17,5	153,0	1,8	
	Nov	170,2	-9,6	30,3	144,9	-10,6	20,8	156,6	156,6	4,0	23,6	156,1	2,0	
	Dic	286,3	68,2	47,7	241,2	66,5	36,7	173,7	173,7	10,9	39,3	159,3	2,1	
2011	Ene	164,2	-42,6	36,1	137,5	-43,0	25,0	164,6	164,6	-5,2	28,8	162,5	2,0	
	Feb	152,1	-7,3	32,3	126,1	-8,3	20,6	163,9	163,9	-0,5	20,4	165,5	1,9	
	Mar	188,7	24,1	33,4	155,2	23,1	20,6	169,0	169,0	3,1	21,1	168,4	1,7	
	Abr	205,6	9,0	35,0	166,3	7,2	21,9	169,2	169,2	0,2	18,8	171,1	1,6	
	May	209,5	1,9	20,8	168,4	1,3	8,6	172,0	172,0	1,6	11,6	173,7	1,5	
	Jun	236,4	12,8	35,1	189,3	12,4	22,2	177,3	177,3	3,1	21,5	176,2	1,4	
	Jul	257,2	8,8	37,0	203,7	7,6	24,2	179,1	179,1	1,0	21,6	178,6	1,4	
	Ago	201,5	-21,6	23,0	158,8	-22,0	10,9	164,7	164,7	-8,1	14,1	180,9	1,3	
	Sep	202,5	0,5	33,5	158,8	0,0	21,3	179,4	179,4	8,9	21,5	183,1	1,2	
	Oct	255,2	26,1	35,6	199,0	25,3	22,8	184,6	184,6	2,9	22,5	185,2	1,1	
	Nov	228,2	-10,6	34,1	176,3	-11,4	21,7	190,7	190,7	3,3	21,8	187,1	1,0	
	Dic	357,8	56,8	25,0	272,7	54,7	13,1	191,0	191,0	0,1	9,9	188,9	1,0	
2012	Ene	202,2	-43,5	23,1	154,0	-43,5	12,0	189,0	189,0	-1,0	14,8	190,5	0,9	
	Feb	201,1	-0,5	32,2	152,5	-1,0	20,9	199,3	199,3	5,5	21,6	192,0	0,8	
	Mar	218,9	8,9	16,0	164,9	8,1	6,3	176,0	176,0	-11,7	4,1	193,4	0,7	
	Abr	259,0	18,3	25,9	191,5	16,1	15,2	194,5	194,5	10,6	14,9	194,6	0,6	
	May	238,7	-7,8	26,9	174,5	-8,9	3,6	178,9	178,9	-8,0	4,1	195,8	0,6	
	Jun	305,1	27,8	29,1	221,7	27,0	17,1	202,2	202,2	13,0	14,1	197,0	0,6	
	Jul	298,9	-2,0	16,2	214,1	-3,4	5,1	193,2	193,2	-4,5	7,8	198,1	0,5	
	Ago	265,7	-11,1	31,8	191,6	-10,5	20,7	198,8	198,8	2,9	20,7	199,0	0,4	
	Sep	265,6	0,0	31,2	190,4	-0,6	19,9	205,5	205,5	3,4	14,6	199,5	0,3	
	Oct	297,9	12,2	16,7	211,3	11,0	6,2	205,2	205,2	-0,2	11,2	199,7	0,1	
	Nov*	259,7	-12,8	13,8	182,1	-13,8	3,3	196,9	196,9	-4,1	3,2	199,6	-0,1	

Gráfico 4. Precios, variación porcentual respecto a igual período del año anterior

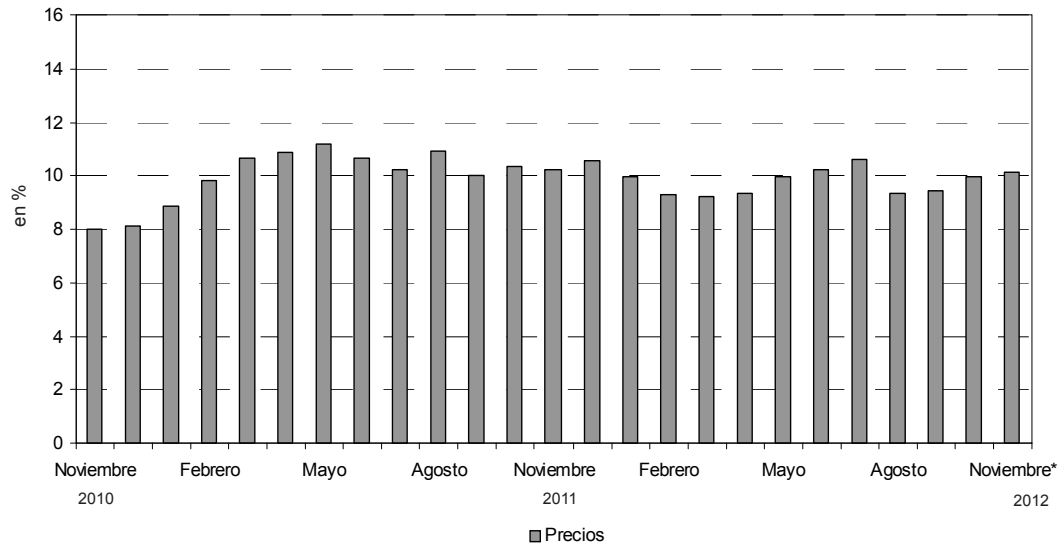
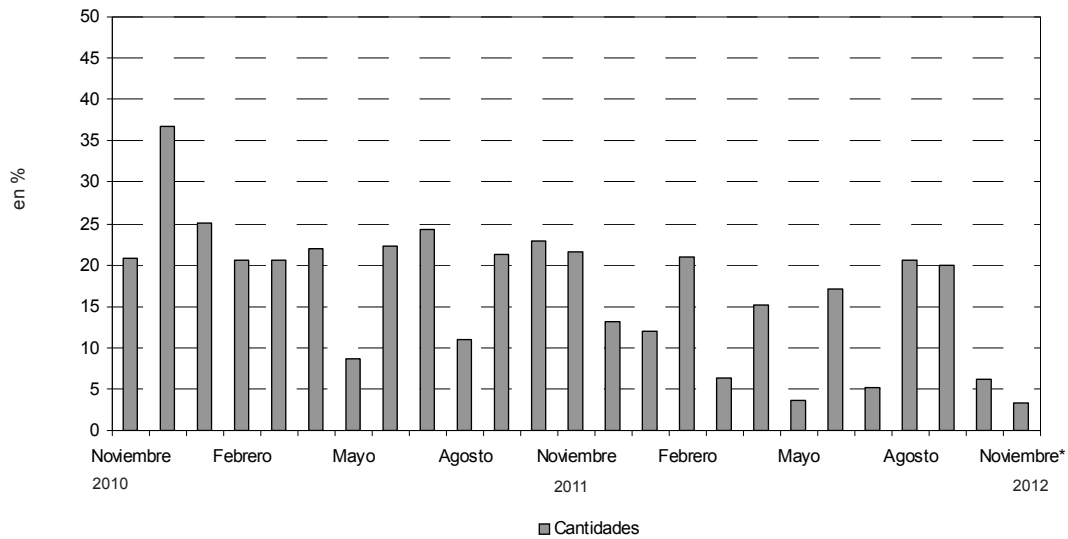


Gráfico 5. Cantidades, variación porcentual respecto a igual período del año anterior



En el mes de octubre de 2012, la Encuesta de Centros de Compras (Shopping Centers) relevó 36 centros de compras. De ellos, 18 se encuentran ubicados en Ciudad de Buenos Aires y los 18 restantes, en 24 partidos de la provincia de Buenos Aires.

En Ciudad de Buenos Aires, 14 de los 18 centros de compras tienen menos de 100 locales y los 4 restantes, más de 100 locales.

En 24 partidos de la provincia de Buenos Aires, 12 de los 18 centros de compras tienen menos de 100 locales y los 6 restantes, más de 100 locales.

Cuadro 9. Cantidad de Centros de Compras por jurisdicción y tamaño

Período	Total	Cantidad de locales		Total	Ciudad de Buenos Aires		Total	24 partidos de la provincia de Buenos Aires	
		Más de 100	Hasta 100		Más de 100	Hasta 100		Más de 100	Hasta 100
2011 Octubre	35	10	25	18	4	14	17	6	11
2012 Septiembre	36	10	26	18	4	14	18	6	12
Octubre	36	10	26	18	4	14	18	6	12

En estos centros de compras, en el mes de octubre de 2012 se encuentran ubicados 2.898 locales, de los cuales el 92,9% está en actividad e informa ventas, mientras que el 1,5% corresponde al rubro Otros (estudios jurídicos, consultorios médicos, etc.) y el 5,6% permanece inactivo ya sea porque está disponible para alquilar o porque se está reformando.

Una situación similar se observa al analizar el área bruta locativa. En efecto, de un total de 549.350² está en condición de activo con volumen de ventas disponible el 93%, el 1,1% corresponde al rubro Otros en tanto que el 5,9% está inactivo especialmente por reformas o por destinarse a alquilar

Cuadro 10. Condición de actividad de los locales y de su correspondiente área bruta locativa

Período	Todos los locales	Locales activos			Locales inactivos			
		Total	Con volumen de ventas disponibles	Otros	Total	Disponibles para alquilar	En reforma	Otros motivos
Locales								
2011 Octubre	2.919	2.756	2.702	54	163	154	4	5
2012 Septiembre	2.898	2.749	2.705	44	149	142	1	6
Octubre	2.898	2.736	2.692	44	162	153	2	7
Area Bruta Locativa								
2011 Octubre	551.602	519.674	510.986	8.688	31.928	29.137	889	1.902
2012 Septiembre	549.857	519.529	513.348	6.181	30.328	28.519	895	914
Octubre	549.350	517.125	510.944	6.181	32.225	30.271	976	978

Teniendo en cuenta que el grueso de la ocupación que generan los Centros de Compras corresponde a locales comerciales y actividades tercerizadas, se realiza cada año en el mes de julio un relevamiento de la cantidad de personas ocupadas.

Los resultados obtenidos en el mes de julio de 2012 pueden observarse en el cuadro que se presenta a continuación.

La ocupación global de los centros de compras se distribuye en locales comerciales (87%), administrativos (4,1%), tareas de vigilancia (4,8%), tareas de limpieza (3,9%) y otras tareas (,5%).

Cuadro 11. Cantidad de ocupados en los Centros de Compras. Julio 2012.

Locales activos	Total	Administrativos	Locales comerciales	Vigilancia	Limpieza	Otros
Total	24.592	1.000	21.390	1.199	870	133
Ciudad de Buenos Aires	12.593	615	10.854	574	447	103
24 partidos de la prov. De Buenos Aires	11.999	385	10.536	625	423	30

En términos de cantidad total de locales, los rubros que tienen la mayor participación son Indumentaria (51,2%), Patio de comidas (15,1%), Otros (8,1%), Amoblamientos (7,9%) y Ropa deportiva (5,9%); mientras que el resto no supera el 5%.

En la Ciudad de Buenos Aires, los rubros que tienen mayor participación son Indumentaria (54,2%), Patio de comidas (15,9%), Amoblamientos (7,2%) y Otros (6,9%); el resto no supera el 5%.

En 24 partidos de la provincia de Buenos Aires, los rubros que tienen mayor participación son Indumentaria (48,1%), Patio de comidas (14,4%), Otros (9,4%), Amoblamientos (8,8%), Ropa deportiva (7,5%) y el resto no supera el 5%.

Cuadro 12. Cantidad de locales activos por rubro según jurisdicción

Grupos de artículos	Cantidad de locales activos		
	2011	2012	
	Octubre	Septiembre	Octubre
Total del Gran Buenos Aires	2.702	2.705	2.692
Indumentaria calzado y marroquinería	1.383	1.384	1.377
Ropa y accesorios deportivos	152	160	158
Amoblamientos, decoración y textiles para el hogar	223	216	214
Patio de comidas, alimentos y kioscos	415	408	407
Electrónicos, CD, electrodomésticos y computación	87	97	96
Juguetería	50	49	49
Librería y papelería	38	39	39
Diversión y esparcimiento	52	49	49
Perfumería y farmacia	83	85	85
Otros	219	218	218
Ciudad de Buenos Aires	1.380	1.363	1.356
Indumentaria calzado y marroquinería	742	740	735
Ropa y accesorios deportivos	56	58	58
Amoblamientos, decoración y textiles para el hogar	102	99	97
Patio de comidas, alimentos y kioscos	220	215	215
Electrónicos, CD, electrodomésticos y computación	32	30	30
Juguetería	26	24	24
Librería y Papelería	22	23	23
Diversión y esparcimiento	29	24	24
Perfumería y Farmacia	55	57	57
Otros	96	93	93
24 partidos de la prov. de Buenos Aires.	1.322	1.342	1.336
Indumentaria calzado y marroquinería	641	644	642
Ropa y accesorios deportivos	96	102	100
Amoblamientos, decoración y textiles para el hogar	121	117	117
Patio de comidas, alimentos y kioscos	195	193	192
Electrónicos, CD, electrodomésticos y computación	55	67	66
Juguetería	24	25	25
Librería y papelería	16	16	16
Diversión y esparcimiento	23	25	25
Perfumería y farmacia	28	28	28
Otros	123	125	125

Teniendo en cuenta la composición por rubro del área bruta locativa total, se observa que la mayor participación corresponde al rubro Indumentaria (31,7%), seguido por Diversión (18,6%), Patio de comidas (13,6%), Otros (8,9%), Ropa deportiva (8,1%), Amoblamientos (7,7%) y Electrónicos (6,8%). En tanto que el resto no supera el 5%.

En Ciudad de Buenos Aires, los rubros que tienen mayor participación son Indumentaria (37,7%), Diversión (19,4%), Patio de comidas (12,2%), Otros (8,1%), Amoblamientos (6%) y Ropa deportiva (6,1%), mientras que el resto no supera el 5%.

En 24 partidos de la provincia de Buenos Aires, los rubros que tienen mayor participación son Indumentaria (27,6%), Diversión (18,1%), Patio de comidas (14,6%), Otros (9,5%), Ropa deportiva (9,4%), Amoblamientos (8,8%) y Electrónicos (8,4%), en tanto que el resto no supera el 5%.

Cuadro 13. Área bruta locativa de los locales activos, por rubro, según jurisdicción

Grupos de artículos	Metros cuadrados		
	2011	2012	
	Octubre	Septiembre	Octubre
Total del Gran Buenos Aires	497.949	510.987	513.348
Indumentaria calzado y marroquinería	156.655	161.517	162.474
Ropa y accesorios deportivos	36.120	42.204	41.960
Amoblamientos, decoración y textiles para el hogar	39.631	39.775	39.812
Patio de comidas, alimentos y kioscos	67.004	69.413	69.930
Electrónicos, CD, electrodomésticos y computación	28.850	34.378	34.852
Juguetería	7.119	7.060	7.060
Librería y papelería	6.901	6.636	6.636
Diversión y esparcimiento	97.808	94.848	95.468
Perfumería y farmacia	9.544	9.625	9.625
Otros	48.317	45.531	45.531
Ciudad de Buenos Aires	202.164	208.374	208.565
Indumentaria calzado y marroquinería	73.952	78.373	78.564
Ropa y accesorios deportivos	11.757	12.693	12.693
Amoblamientos, decoración y textiles para el hogar	13.231	13.109	13.109
Patio de comidas, alimentos y kioscos	22.450	25.338	25.338
Electrónicos, CD, electrodomésticos y computación	11.228	9.191	9.191
Juguetería	2.663	2.533	2.533
Librería y papelería	3.986	4.158	4.158
Diversión y esparcimiento	41.494	40.439	40.439
Perfumería y farmacia	5.748	5.795	5.795
Otros	15.655	16.745	16.745
24 partidos de la prov. de Buenos Aires.	295.785	302.613	304.783
Indumentaria calzado y marroquinería	82.703	83.144	83.910
Ropa y accesorios deportivos	24.363	29.511	29.267
Amoblamientos, decoración y textiles para el hogar	26.400	26.666	26.703
Patio de comidas, alimentos y kioscos	44.554	44.075	44.592
Electrónicos, CD, electrodomésticos y computación	17.622	25.187	25.661
Juguetería	4.456	4.527	4.527
Librería y papelería	2.915	2.478	2.478
Diversión y esparcimiento	56.314	54.409	55.029
Perfumería y farmacia	3.796	3.830	3.830
Otros	32.662	28.786	28.786

Cuadro 14. Ventas promedio por local activo¹ a precios corrientes, por rubro, según jurisdicción

Período	Total	Indumentaria, calzado y marroquinería	Ropa y accesorios deportivos	Amoblamiento, decoración y textiles para el hogar	Patio de comidas, alimentos y kioscos	Electrónicos, CD, electrodomésticos y computación	Juguetería	Librería y papelería	Diversión y esparcimiento	Perfumería y farmacia	Otros
en miles de \$											
Total del Gran Buenos Aires											
2011 Octubre	547,5	480,4	882,2	273,1	377,6	3277,3	323,2	497,2	850,4	592,7	226,6
2012 Septiembre	569,1	476,0	1033,6	257,5	447,7	3057,4	333,8	513,3	1051,0	504,2	228,1
2012 Octubre	641,5	568,8	965,1	279,1	448,6	3575,3	335,4	563,6	1083,3	636,0	276,0
Ciudad de Buenos Aires											
2011 Octubre	505,4	497,1	885,8	331,5	355,7	2400,9	277,5	473,8	545,0	552,7	273,7
2012 Septiembre	554,7	527,2	957,6	327,4	419,3	3108,6	318,8	511,3	781,8	489,3	306,2
2012 Octubre	606,2	604,1	992,3	361,1	414,5	3011,2	322,2	552,5	814,1	574,4	357,9
24 partidos de la provincia de Buenos Aires											
2011 Octubre	591,4	461,1	880,1	223,8	402,4	3787,2	372,7	529,3	1235,5	671,2	189,8
2012 Septiembre	583,8	417,2	1076,8	198,4	479,4	3034,4	348,3	516,1	1309,4	534,7	169,9
2012 Octubre	677,4	528,5	949,3	211,1	486,7	3831,7	348,1	579,4	1341,8	761,3	215,1

Cuadro 15. Ventas promedio por m² a precios corrientes, por rubro, según jurisdicción

Período	Total	Indumentaria, calzado y marroquinería	Ropa y accesorios deportivos	Amoblamiento, decoración y textiles para el hogar	Patio de comidas, alimentos y kioscos	Electrónicos, CD, electrodomésticos y computación	Juguetería	Librería y papelería	Diversión y esparcimiento	Perfumería y farmacia	Otros
en \$											
Total del Gran Buenos Aires											
2011 Octubre	2.895	4.147	3.635	1.520	2.223	9.855	2.240	2.577	437	5.026	1.018
2012 Septiembre	2.999	4.055	3.941	1.397	2.612	8.509	2.317	3.017	539	4.453	1.092
2012 Octubre	3.380	4.834	3.707	1.525	2.627	9.865	2.328	3.312	556	5.616	1.322
Ciudad de Buenos Aires											
2011 Octubre	3.239	4.746	3.959	2.475	3.017	6.843	2.616	2.361	351	5.074	1.633
2012 Septiembre	3.625	4.966	4.376	2.472	3.558	10.147	3.020	2.828	464	4.813	1.701
2012 Octubre	3.961	5.678	4.534	2.809	3.518	9.829	3.053	3.056	483	5.650	1.988
24 partidos de la provincia de Buenos Aires											
2011 Octubre	2.644	3.583	3.468	1.026	1.761	11.765	2.007	2.905	505	4.951	715
2012 Septiembre	2.571	3.202	3.753	869	2.075	7.923	1.923	3.333	595	3.909	738
2012 Octubre	2.983	4.047	3.338	925	2.116	9.877	1.922	3.741	610	5.565	934

La concurrencia a las 188 salas cinematográficas en el mes de octubre de 2012 fue de 1.422.924 espectadores. En tanto, el promedio por sala fue 7.569 personas.

En Ciudad de Buenos Aires, la cantidad de salas ascendió a 60 y los espectadores sumaron 738.559, con una cantidad promedio de 12.309 personas por sala.

En 24 partidos de la provincia de Buenos Aires, la cantidad de salas ascendió a 128, los espectadores fueron 684.365 y el promedio de personas por sala fue 5.347.

Cuadro 16. Cantidad de salas cinematográficas, cantidad de espectadores y cantidad de espectadores por sala, por jurisdicción

Período	Cantidad de salas cinematográficas	Cantidad de espectadores	Cantidad promedio de espectadores por sala
Total del Gran Buenos Aires			
2011 Octubre	177	1.250.644	7.066
2012 Septiembre	182	1.477.589	8.119
Octubre	188	1.422.924	7.569
Ciudad de Buenos Aires			
2011 Octubre	60	606.041	10.101
2012 Septiembre	60	827.072	13.785
Octubre	60	738.559	12.309
24 partidos de la provincia de Buenos Aires			
2011 Octubre	117	644.603	5.509
2012 Septiembre	122	650.517	5.332
Octubre	128	684.365	5.347

En el mes de octubre de 2012, el total de personal dependiente de las administraciones de los centros de compras ascendió a 1.223 personas.

Cuadro 17. Cantidad de personal ocupado de las administraciones de los Centros de Compras¹.

Período	Total del Gran Buenos Aires	Ciudad de Buenos Aires	24 partidos de la provincia de Buenos Aires
Total del Gran Buenos Aires			
2011 Octubre	1.256	821	435
2012 Septiembre	1.231	768	463
Octubre	1.223	763	460

¹ El personal ocupado que se presenta en este cuadro se refiere exclusivamente al personal que depende de las administraciones de los Centros de Compras.

Los ingresos obtenidos por la administración de los centros de compras sumaron \$120,3 millones, correspondiendo \$56,3 millones a Ciudad de Buenos Aires y \$64,0 millones a 24 partidos de la provincia de Buenos Aires.

Cuadro 18. Ingresos de las administraciones de los Centros de Compras, por jurisdicción

Período	Total del Gran Buenos Aires	Ciudad de Buenos Aires	24 partidos de la provincia de Buenos Aires
		en miles de \$	
Total del Gran Buenos Aires			
2011 Octubre	110.774	56.693	54.081
2012 Septiembre	137.331	71.327	66.004
Octubre	120.275	56.332	63.943

Síntesis metodológica

Los cálculos requeridos para los índices de este informe requieren deflactaciones. Para el fin, se construyeron índices de precios Laspeyres con ponderadores e índices del IPC dentro de cada Grupo de artículos. Un detalle con fórmulas aparece en [www.indec.gov.ar/Comercio y Servicios/Comercio/Centros de compras/Descripción de la Construcción de los índices](http://www.indec.gov.ar/Comercio_y_Servicios/Comercio/Centros_de_compras/Descripción_de_la_Construcción_de_los_índices).

Cuadro 6

- **Cálculo del índice de precios implícitos.** El valor mensual surge como el cociente entre el índice de precios corrientes y el índice de precios constantes, ambos con base abril 2008.

Cuadro 8

- **Cálculo de la serie a Precios Corrientes.** La serie utiliza como base la facturación de abril de 2008.

- **Cálculo de la serie a Precios Constantes.** La serie se calcula dividiendo la facturación de cada mes a precios de abril de 2008 por la facturación del mes base.

Características del ajuste estacional

Como es habitual anualmente, se revisaron las opciones para la modelización. Una nueva política de tratamiento de series prevé en adelante una posible revisión de características del ajuste cada 6 meses.

- Modelo ajustado: ARIMA log (0 1 1)(0 1 1)₁₂
- Ajuste de efecto por días de actividad (efecto trading days que considera el día de la semana en que cae el 1 de mayo (a partir de 1999) , el 25 de diciembre y el 1 de enero)
- Ajuste de efecto pascuas con 1 día de impacto gradual
- Ajuste de variación por outliers

Estimación de la Tendencia - Ciclo

La tendencia ciclo se estima utilizando la metodología recomendada por la Dra. Estela Dagum. Esta consiste esencialmente en un suavizado especial de la serie desestacionalizada obtenida mediante un post procesamiento utilizando opciones específicas. Dichas opciones son:

- Extensión de la serie desestacionalizada modificada por valores extremos con el modelo Arima log (011) (001)₁₂
- Henderson de 13 términos para estimar la tendencia usando límites más estrictos para la identificación y reemplazo de los valores extremos.

Signos convencionales

- * Dato provisorio
- ... Dato no disponible a la fecha de presentación de los resultados
- /// Dato que no corresponde presentar debido a la naturaleza de las cosas
- Dato igual a cero
- s Dato resguardado por el secreto estadístico