

Comercio
Vol. 5, n° 13



Encuesta nacional de centros de compras

Abril de 2021



Ministerio de Economía
Argentina

Instituto Nacional de
Estadística y Censos
República Argentina



Informes técnicos. Vol. 5, nº 116

ISSN 2545-6636

Comercio. Vol. 5, nº 13

Encuesta nacional de centros de compras

Abril de 2021

ISSN 2545-6652

Instituto Nacional de Estadística y Censos (INDEC)

Dirección: Marco Lavagna

Dirección Técnica: Pedro Ignacio Lines

Dirección de Gestión: Alejandro Cristian García

Dirección General de Difusión y Comunicación: María Silvina Viazzi

Coordinación de Producción Gráfica y Editorial: Marcelo Costanzo

Este informe técnico fue producido por los equipos de trabajo de:

Dirección Nacional de Estadísticas Económicas

Carolina Plat

Dirección de Estadísticas de Comercio y Servicios

Martina Abalos



Queda hecho el depósito que fija la ley nº 11.723

Esta publicación utiliza una licencia Creative Commons.

Se permite su reproducción con atribución de la fuente.

Buenos Aires, junio de 2021

Signos convencionales:

- * Dato provisorio
- ° Dato estimado por extrapolación, proyección
- i Dato estimado por imputación
- u Dato de calidad inferior al estándar
- Cero absoluto
- . Dato no registrado
- ... Dato no disponible a la fecha de presentación de los resultados
- /// Dato que no corresponde presentar
- s Dato confidencial por aplicación de las reglas del secreto estadístico

Publicaciones del INDEC

Las publicaciones editadas por el Instituto Nacional de Estadística y Censos pueden ser consultadas en www.indec.gov.ar y en el Centro Estadístico de Servicios, ubicado en Av. Presidente Julio A. Roca 609 C1067ABB, Ciudad Autónoma de Buenos Aires, Argentina. El horario de atención al público es de 9:30 a 16:00.

También pueden solicitarse al teléfono (54-11) 5031-4632

Correo electrónico: ces@indec.gov.ar

Sitio web: www.indec.gov.ar

Twitter: [@INDECArgentina](https://twitter.com/INDECArgentina)

Facebook: [/INDECArgentina](https://www.facebook.com/INDECArgentina)

Instagram: [@indecargentina](https://www.instagram.com/indecargentina)

Spotify: [/INDECArgentina](https://open.spotify.com/track/INDECArgentina)

Calendario anual anticipado de informes:

www.indec.gov.ar/indec/web/Calendario-Fecha-0



INDECArgentina

Índice	Pág.
Resumen ejecutivo	3
Gráficos	
Gráfico 1. Ventas totales a precios corrientes y a precios constantes, en millones de pesos y variaciones porcentuales. Enero 2020-abril 2021	4
Gráfico 2.1 Ventas totales a precios corrientes por jurisdicción, composición porcentual. Abril de 2021	5
Gráfico 2.2 Ventas totales a precios corrientes por jurisdicción y rubros, composición porcentual. Abril de 2021	7
Gráfico 3.1 Locales activos con volumen de ventas por rubros, composición porcentual. Abril de 2021	10
Gráfico 3.2 Área bruta locativa de locales activos con volumen de ventas por rubros, composición porcentual. Abril de 2021	11
Gráfico 4.1 Ventas promedio a precios corrientes por local activo con volumen de ventas por jurisdicción y rubros, en miles de pesos. Abril de 2021	12
Gráfico 4.2 Ventas promedio a precios corrientes por metro cuadrado de locales activos con volumen de ventas según jurisdicción y rubros, en pesos. Abril de 2021	13
Cuadros	
Cuadro 1. Ventas totales a precios corrientes y a precios constantes por jurisdicción, en millones de pesos y variaciones porcentuales. Abril de 2021	4
Cuadro 2.1 Ventas totales a precios corrientes por jurisdicción y rubros, en miles de pesos. Abril de 2021	5
Cuadro 2.2 Ventas totales a precios corrientes por jurisdicción y rubros, en variación porcentual interanual. Abril de 2021	6
Cuadro 2.3 Ventas totales a precios corrientes por jurisdicción y rubros, composición porcentual. Abril de 2021	6
Cuadro 3. Centros de compras por jurisdicción y tamaño, en unidades. Abril de 2021	8
Cuadro 4. Condición de actividad de los locales y su correspondiente área bruta locativa, en unidades y metros cuadrados. Abril de 2021	9
Cuadro 5.1 Locales activos con volumen de ventas por jurisdicción y rubros, en unidades. Abril de 2021	9
Cuadro 5.2 Área bruta locativa de locales activos con volumen de ventas por jurisdicción y rubros, en metros cuadrados. Abril de 2021	10
Cuadro 6.1 Ventas promedio a precios corrientes por local activo con volumen de ventas por jurisdicción y rubros, en miles de pesos. Abril de 2021	12
Cuadro 6.2 Ventas promedio a precios corrientes por metro cuadrado de locales activos con volumen de ventas según jurisdicción y rubros, en pesos. Abril de 2021	13
Cuadro 7. Salas cinematográficas, espectadores y espectadores por sala según jurisdicción, en unidades. Abril de 2021	14
Cuadro 8. Personal ocupado e ingresos de las administraciones de los centros de compras por jurisdicción, en miles de pesos. Abril de 2021	14
Cuadro 9.1 Índice de ventas totales a precios corrientes y a precios constantes, base año 2017=100, en números índice y variación porcentual. Enero 2020-abril 2021	15
Cuadro 9.2 Índice de precios implícitos, base año 2017=100, en números índice y variación porcentual. Enero 2020-abril 2021	16
Enlace a mayores detalles.....	17
Índice de cuadros estadísticos	17
Aspectos metodológicos	17



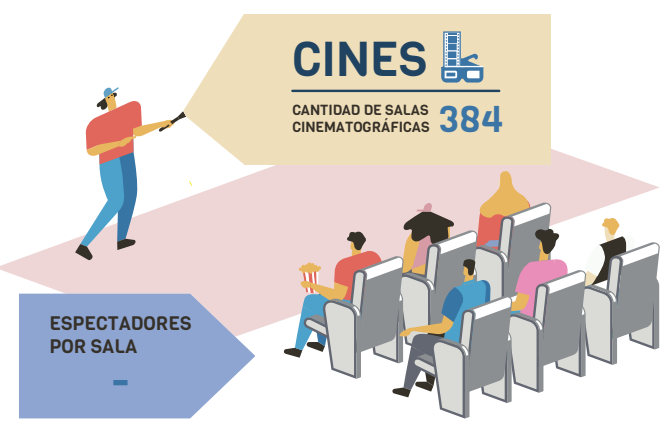
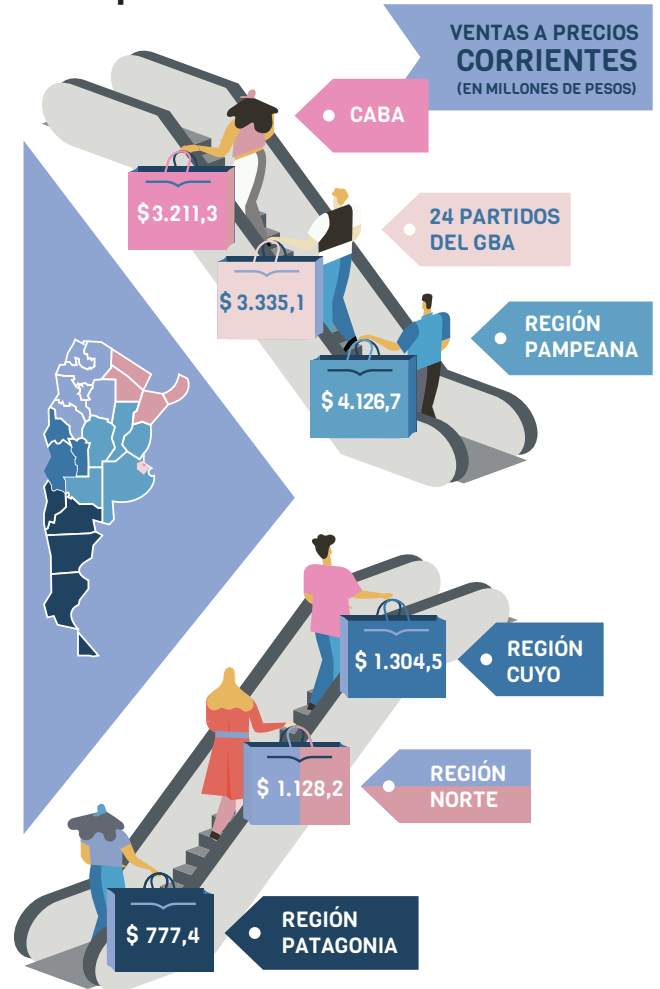
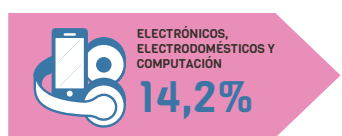
Encuesta nacional de centros de compras

Resumen ejecutivo

Abril de 2021



¿QUÉ CONSUMIMOS LOS ARGENTINOS EN EL SHOPPING?





Encuesta nacional de centros de compras

Abril de 2021

Ventas totales a precios corrientes y a precios constantes por jurisdicción

En abril de 2021, las ventas totales a precios corrientes relevadas en la encuesta alcanzaron un total de 13.883,2 millones de pesos, lo que representa un incremento de 3.749,2% respecto al mismo mes del año anterior.

Las ventas totales a precios constantes de diciembre de 2016, en abril de 2021, alcanzaron un total de 2.944,5 millones de pesos, lo que representa un incremento de 2.513,5% respecto al mismo mes del año anterior.

Cuadro 1. Ventas totales a precios corrientes y a precios constantes por jurisdicción, en millones de pesos y variaciones porcentuales. Abril de 2021

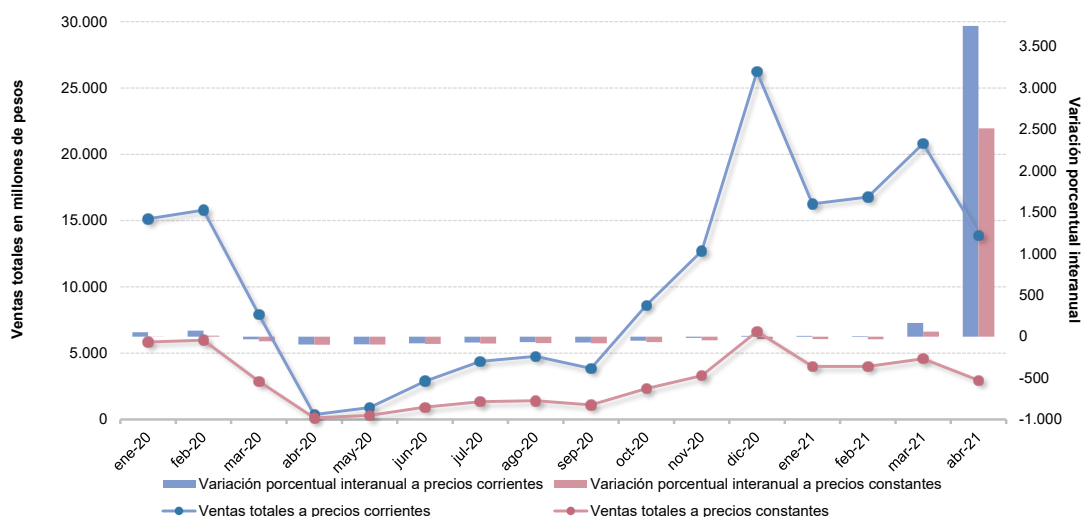
Jurisdicción	Ventas totales		Variación porcentual respecto al mismo período del año anterior		Variación porcentual acumulada del año respecto a igual acumulado del año anterior	
	a precios corrientes	a precios constantes	a precios corrientes	a precios constantes	a precios corrientes	a precios constantes
	Millones de pesos		%			
Total	13.883,2	2.944,5	3.749,2	2.513,5	72,9	5,0
Gran Buenos Aires (¹)	6.546,4	1.369,7	3.178,5	2.059,7	54,0	-7,1
Resto del país (²)	7.336,8	1.574,8	4.456,9	3.097,9	102,4	23,9

(¹) Incluye Ciudad Autónoma de Buenos Aires y 24 partidos del Gran Buenos Aires.

(²) Incluye las regiones Pampeana, Cuyo, Norte y Patagonia.

Fuente: INDEC, Dirección Nacional de Estadísticas Económicas. Dirección de Estadísticas de Comercio y Servicios.

Gráfico 1. Ventas totales a precios corrientes y a precios constantes, en millones de pesos y variaciones porcentuales. Enero 2020-abril 2021



Fuente: INDEC, Dirección Nacional de Estadísticas Económicas. Dirección de Estadísticas de Comercio y Servicios.

Ventas totales a precios corrientes por jurisdicción y rubros

Las ventas totales a precios corrientes en abril de 2021, para la Ciudad Autónoma de Buenos Aires, alcanzaron un total de 3.211,3 millones de pesos, lo que representa un incremento porcentual interanual de 2.943,2%. En los 24 partidos del Gran Buenos Aires, las ventas totales a precios corrientes fueron de 3.335,1 millones de pesos, lo que constituye un aumento del 3.442,2% con relación al mismo mes del año anterior. Por su parte, la Región Pampeana alcanzó un total de ventas a precios corrientes de 4.126,7 millones de pesos, lo que representa un incremento de 6.496,6% respecto a abril de 2020. Las ventas a precios corrientes en la Región Cuyo alcanzaron los 1.304,5 millones de pesos, lo que representa un aumento de 3.454,2% respecto a igual mes del año anterior. Por último, la Región Norte y la Región Patagonia obtuvieron valores de 1.128,2 y 777,4 millones de pesos, con aumentos porcentuales de 2.064,6% y 7.977,1%, respectivamente.

Cuadro 2.1 Ventas totales a precios corrientes por jurisdicción y rubros, en miles de pesos. Abril de 2021

Rubros	Total	Ciudad Autónoma de Buenos Aires	24 partidos del Gran Buenos Aires	Región Pampeana (¹)	Región Cuyo (²)	Región Norte (³)	Región Patagonia (⁴)
Miles de pesos							
Total	13.883.225	3.211.304	3.335.134	4.126.707	1.304.526	1.128.200	777.353
Indumentaria, calzado y marroquinería	5.269.999	1.498.547	1.132.944	1.728.681	352.811	320.233	236.782
Ropa y accesorios deportivos	1.854.538	372.515	424.199	496.288	248.358	161.427	151.750
Amoblamientos, decoración y textiles para el hogar	678.362	92.222	84.930	253.809	71.105	143.551	32.745
Patio de comidas, alimentos y kioscos	1.696.708	367.113	439.489	468.666	157.955	144.535	118.950
Electrónicos, electrodomésticos y computación	1.966.007	319.552	578.693	577.790	238.337	130.014	121.622
Juguetería	122.522	26.936	32.974	41.928	4.528	6.886	9.270
Librería y papelería	166.011	31.971	35.451	68.792	9.052	9.366	11.378
Diversión y esparcimiento	235.509	31.425	48.364	78.384	21.865	32.540	22.930
Perfumería y farmacia	640.331	159.776	137.851	180.159	78.292	44.314	39.940
Otros	1.253.238	311.247	420.238	232.211	122.222	135.334	31.986

(¹) Incluye resto de la provincia de Buenos Aires, Córdoba, Entre Ríos, La Pampa y Santa Fe.

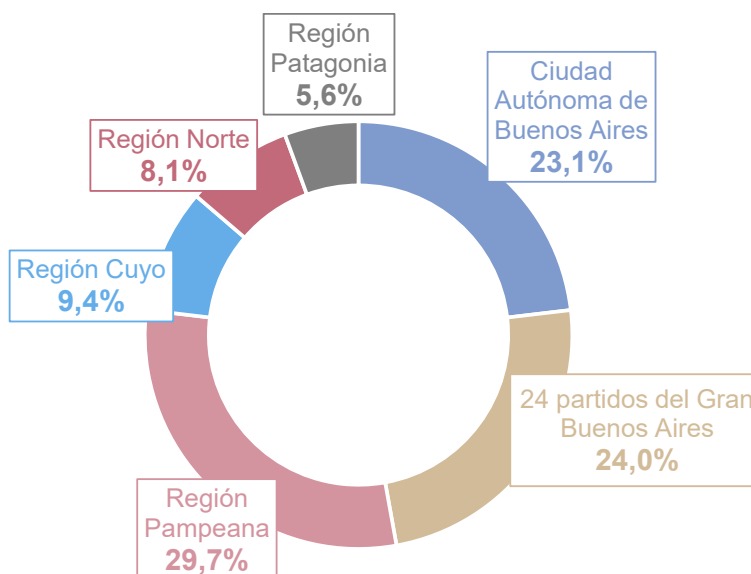
(²) Incluye Mendoza, San Juan y San Luis.

(³) Incluye Catamarca, Chaco, Corrientes, Formosa, Jujuy, La Rioja, Misiones, Salta, Santiago del Estero y Tucumán.

(⁴) Incluye Chubut, Neuquén, Río Negro, Santa Cruz y Tierra del Fuego.

Fuente: INDEC, Dirección Nacional de Estadísticas Económicas. Dirección de Estadísticas de Comercio y Servicios.

Gráfico 2.1 Ventas totales a precios corrientes por jurisdicción, composición porcentual. Abril de 2021



Fuente: INDEC, Dirección Nacional de Estadísticas Económicas. Dirección de Estadísticas de Comercio y Servicios.

Las ventas totales a precios corrientes en abril de 2021, en comparación con las ventas del mismo mes del año anterior, reflejaron que los rubros con mayor incremento fueron: “Ropa y accesorios deportivos”, 485.695,3%; “Electrónicos, electrodomésticos y computación”, 164.306,0%; “Indumentaria, calzado y marroquinería”, 110.154,5%; y “Juguetería”, 62.749,9%.

Cuadro 2.2 Ventas totales a precios corrientes por jurisdicción y rubros, variación porcentual interanual. Abril de 2021

Rubros	Total	Ciudad Autónoma de Buenos Aires	24 partidos del Gran Buenos Aires	Región Pampeana	Región Cuyo	Región Norte	Región Patagonia
%							
Total	3.749,2	2.943,2	3.442,2	6.496,6	3.454,2	2.064,6	7.977,1
Indumentaria, calzado y marroquinería	110.154,5	189.277,8	787.629,3	142.442,4	44.799,0	19.806,9	99.583,6
Ropa y accesorios deportivos	485.695,3	///	12.815.588,7	157.160,8	///	///	241.308,7
Amoblamientos, decoración y textiles para el hogar	1.765,2	///	31.371,6	3.494,9	7.522,4	410,8	///
Patio de comidas, alimentos y kioscos	2.212,5	1.097,8	1.948,2	3.653,2	5.527,9	3.208,9	7.320,9
Electrónicos, electrodomésticos y computación	164.306,0	///	///	48.217,3	///	///	///
Juguetería	62.749,9	27.967,8	34.252,1	1.403.124,9	///	///	///
Librería y papelería	10.241,3	16.971,3	3.041,9	23.643,9	///	///	///
Diversión y esparcimiento	///	///	///	///	///	///	///
Perfumería y farmacia	379,0	961,2	202,2	470,8	145,1	831,0	744,4
Otros	1.048,6	429,9	1.552,3	2.654,0	51.293,2	919,3	969,5

/// Dato que no corresponde presentar. Algunas variaciones interanuales no se calculan por no corresponder debido a la naturaleza del cálculo que involucra una indeterminación en el resultado.

Fuente: INDEC, Dirección Nacional de Estadísticas Económicas. Dirección de Estadísticas de Comercio y Servicios.

En abril de 2021, los rubros que lideraron las ventas a precios corrientes de los centros de compras fueron: “Indumentaria, calzado y marroquinería”, que representó el 38,0% del total; seguido por “Electrónicos, electrodomésticos y computación”, con un 14,2%; “Ropa y accesorios deportivos”, que representó un 13,4%; y “Patio de comidas, alimentos y kioscos”, con un 12,2%.

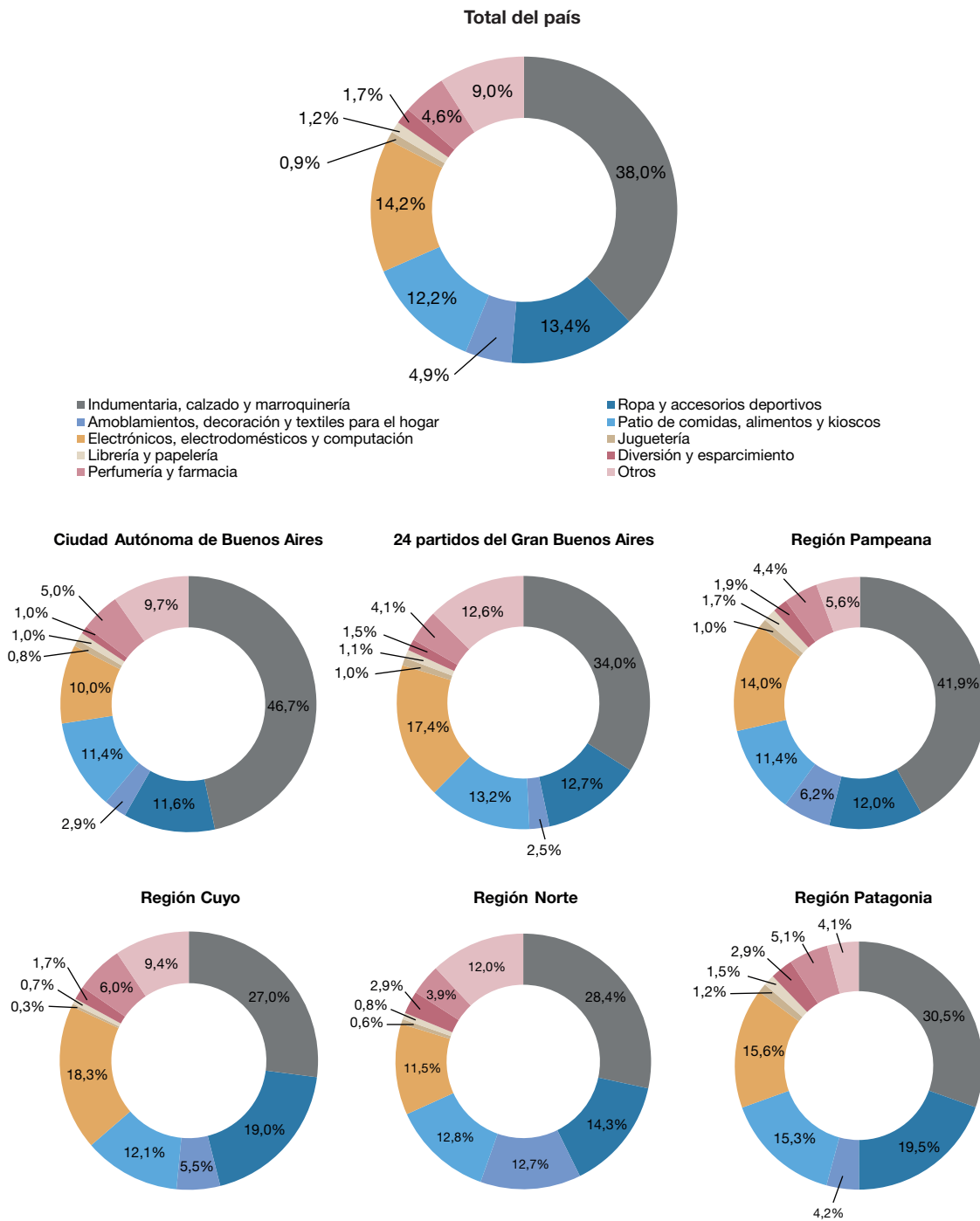
Cuadro 2.3 Ventas totales a precios corrientes por jurisdicción y rubros, composición porcentual. Abril de 2021

Rubros	Total	Ciudad Autónoma de Buenos Aires	24 partidos del Gran Buenos Aires	Región Pampeana	Región Cuyo	Región Norte	Región Patagonia
%							
Total	100,0	100,0	100,0	100,0	100,0	100,0	100,0
Indumentaria, calzado y marroquinería	38,0	46,7	34,0	41,9	27,0	28,4	30,5
Ropa y accesorios deportivos	13,4	11,6	12,7	12,0	19,0	14,3	19,5
Amoblamientos, decoración y textiles para el hogar	4,9	2,9	2,5	6,2	5,5	12,7	4,2
Patio de comidas, alimentos y kioscos	12,2	11,4	13,2	11,4	12,1	12,8	15,3
Electrónicos, electrodomésticos y computación	14,2	10,0	17,4	14,0	18,3	11,5	15,6
Juguetería	0,9	0,8	1,0	1,0	0,3	0,6	1,2
Librería y papelería	1,2	1,0	1,1	1,7	0,7	0,8	1,5
Diversión y esparcimiento	1,7	1,0	1,5	1,9	1,7	2,9	2,9
Perfumería y farmacia	4,6	5,0	4,1	4,4	6,0	3,9	5,1
Otros	9,0	9,7	12,6	5,6	9,4	12,0	4,1

Fuente: INDEC, Dirección Nacional de Estadísticas Económicas. Dirección de Estadísticas de Comercio y Servicios.

Gráfico 2.2

Ventas totales a precios corrientes por jurisdicción y rubros, composición porcentual. Abril de 2021



Fuente: INDEC, Dirección Nacional de Estadísticas Económicas. Dirección de Estadísticas de Comercio y Servicios.

Centros de compras, locales, condición de actividad y tamaño

En abril de 2021, la encuesta se compone de un panel de 79 centros de compras, 17 en la Ciudad Autónoma de Buenos Aires, 19 en los 24 partidos del Gran Buenos Aires, 20 en la Región Pampeana, 8 en la Región Cuyo, 10 en la Región Norte y 5 en la Región Patagonia.

En la Ciudad Autónoma de Buenos Aires, 12 de los 17 centros de compras tienen hasta 100 locales; los 5 restantes se componen de más de 100 locales. En los 24 partidos del Gran Buenos Aires, 14 centros de compras tienen 100 o menos locales y los 5 restantes, más de 100 locales comerciales. La Región Pampeana se compone de 8 centros de compras con más de 100 locales y 12 con hasta 100 locales. La Región Cuyo se compone de 2 centros de compras con más de 100 locales y 6 centros de compras con hasta 100 locales. La Región Norte está conformada por 10 centros de compras de hasta 100 locales. Por último, la Región Patagonia tiene 1 centro de compras con más de 100 locales y 4 centros de compras con 100 o menos locales.

Cuadro 3. Centros de compras por jurisdicción y tamaño, en unidades. Abril de 2021

Tamaño	Total	Ciudad Autónoma de Buenos Aires	24 partidos del Gran Buenos Aires	Región Pampeana	Región Cuyo	Región Norte	Región Patagonia
Unidades							
Total	79	17	19	20	8	10	5
Más de 100 locales	21	5	5	8	2	-	1
Hasta 100 locales	58	12	14	12	6	10	4

Fuente: INDEC, Dirección Nacional de Estadísticas Económicas. Dirección de Estadísticas de Comercio y Servicios.

Para abril de 2021, los 79 centros de compras poseen 6.135 locales, de los cuales 73,5% está en actividad e informa ventas, el 0,3% correspondiente al rubro “Otros” se compone de estudios jurídicos, consultorios médicos u otras actividades diferentes a las de un local comercial; el 26,2% restante permanece inactivo por estar disponible para alquiler, hallarse en reforma u otros motivos de cierre provisorio.

Una situación similar se observa al analizar el área bruta locativa. En efecto, de un total de 1.134.778 m², el 68,3% está en condición de activo con volumen de ventas disponible, mientras que el 0,6% corresponde a locales activos del rubro “Otros” y 31,1% está inactivo por destinarse a alquiler, estar en reforma u otros motivos

Cuadro 4. Condición de actividad de los locales y su correspondiente área bruta locativa, en unidades y metros cuadrados. Abril de 2021

Locales y área bruta locativa	Todos los locales	Locales activos			Locales inactivos			
		Total	Con volumen de ventas disponible	Otros	Total	Disponible para alquilar	En reforma	Otros motivos
Locales, en unidades	6.135	4.530	4.510	20	1.605	724	33	848
Área bruta locativa, en m ²	1.134.778	781.319	775.071	6.248	353.459	89.085	12.992	251.382

Fuente: INDEC, Dirección Nacional de Estadísticas Económicas. Dirección de Estadísticas de Comercio y Servicios.

En términos de la cantidad total de locales que se encuentran activos con volumen de ventas disponible, la Ciudad Autónoma de Buenos Aires posee 1.092 locales; los 24 partidos del Gran Buenos Aires poseen 1.056; y la Región Pampeana tiene 1.230 locales; seguidos por la Región Cuyo, con 455; la Región Norte, con 426; y, por último, la Región Patagonia, con 251 locales activos.

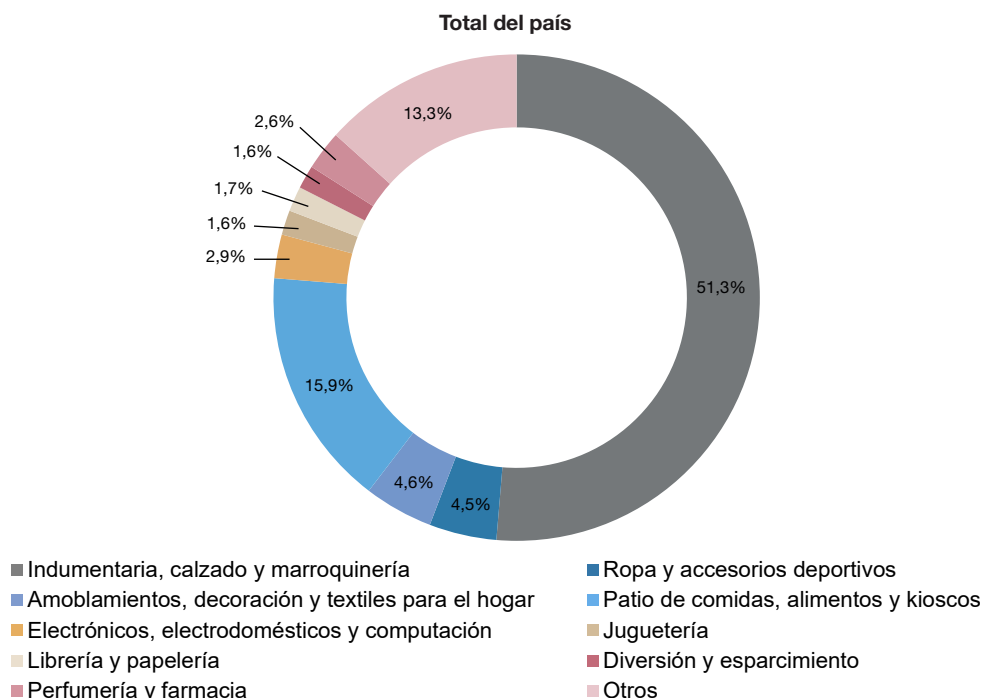
Cuadro 5.1 Locales activos con volumen de ventas por jurisdicción y rubros, en unidades. Abril de 2021

Rubros	Total	Ciudad Autónoma de Buenos Aires	24 partidos del Gran Buenos Aires	Unidades			
				Región Pampeana	Región Cuyo	Región Norte	Región Patagonia
Total	4.510	1.092	1.056	1.230	455	426	251
Indumentaria, calzado y marroquinería	2.315	662	547	601	201	175	129
Ropa y accesorios deportivos	202	38	51	50	31	18	14
Amoblamientos, decoración y textiles para el hogar	207	36	48	79	16	17	11
Patio de comidas, alimentos y kioscos	716	160	183	184	83	62	44
Electrónicos, electrodomésticos y computación	131	19	45	33	9	16	9
Juguetería	74	19	19	21	7	4	4
Librería y papelería	75	16	15	30	6	4	4
Diversión y esparcimiento	70	13	12	23	5	11	6
Perfumería y farmacia	118	36	24	31	7	12	8
Otros	602	93	112	178	90	107	22

Fuente: INDEC, Dirección Nacional de Estadísticas Económicas. Dirección de Estadísticas de Comercio y Servicios.

Por su parte, los rubros que en abril de 2021 tienen la mayor participación para el total del país son: “Indumentaria, calzado y marroquinería”, 51,3%; “Patio de comidas, alimentos y kioscos”, 15,9%; y “Otros”, 13,3%.

Gráfico 3.1 Locales activos con volumen de ventas por rubros, composición porcentual. Abril de 2021



Fuente: INDEC, Dirección Nacional de Estadísticas Económicas. Dirección de Estadísticas de Comercio y Servicios.

El área bruta locativa de los locales activos con volumen de ventas, para el total del país, alcanza 775.071 m², de los cuales la Ciudad Autónoma de Buenos Aires tiene 169.035 m²; los 24 partidos del Gran Buenos Aires poseen 247.247 m²; la Región Pampeana tiene 176.550 m²; la Región Cuyo posee 78.774 m²; la Región Norte, 61.649 m²; y, por último, la Región Patagonia, 41.816 m².

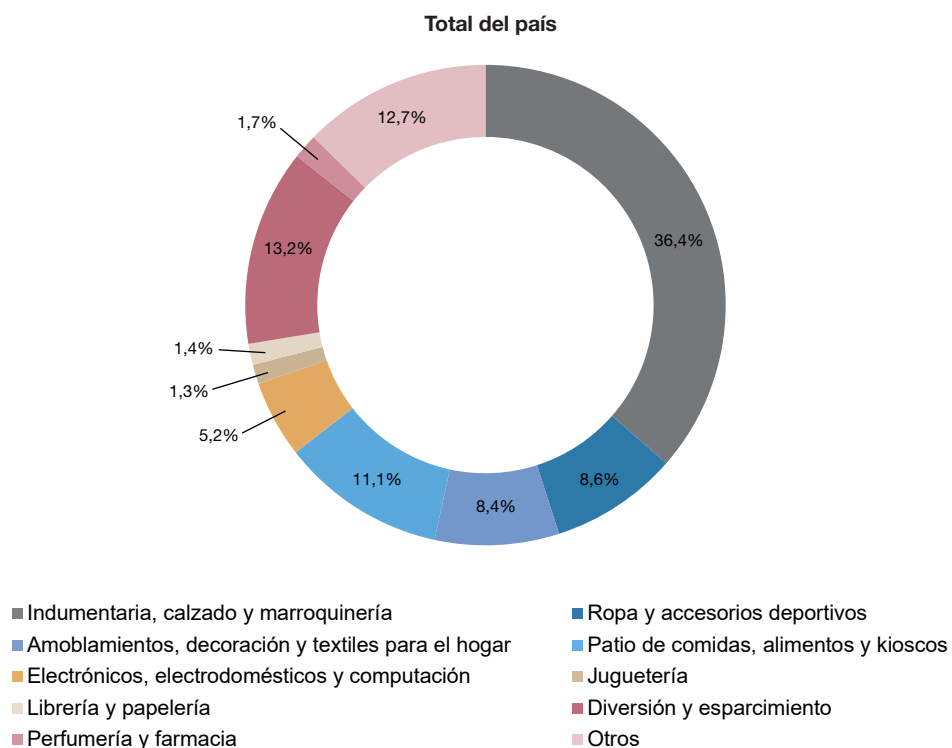
Cuadro 5.2 Área bruta locativa de locales activos con volumen de ventas por jurisdicción y rubros, en metros cuadrados. Abril de 2021

Rubros	Total	Ciudad Autónoma de Buenos Aires	24 partidos del Gran Buenos Aires	Región			
				Pampeana	Cuyo	Norte	Patagonia
m ²							
Total	775.071	169.035	247.247	176.550	78.774	61.649	41.816
Indumentaria, calzado y marroquinería	282.458	77.042	89.840	66.437	21.260	14.874	13.005
Ropa y accesorios deportivos	66.690	13.399	21.133	14.091	7.838	4.736	5.493
Amoblamiento, decoración y textiles para el hogar	64.750	4.478	19.304	18.591	6.786	14.344	1.247
Patio de comidas, alimentos y kioscos	85.936	20.806	22.355	20.230	11.614	6.105	4.826
Electrónicos, electrodomésticos y computación	40.275	5.624	17.323	8.600	3.065	3.398	2.265
Juguetería	10.197	2.431	3.043	2.633	1.013	447	630
Librería y papelería	10.983	2.598	2.934	3.744	566	477	664
Diversión y esparcimiento	102.484	17.856	37.825	20.900	10.130	6.936	8.837
Perfumería y farmacia	12.954	3.511	2.697	3.314	997	1.396	1.039
Otros	98.344	21.290	30.793	18.010	15.505	8.936	3.810

Fuente: INDEC, Dirección Nacional de Estadísticas Económicas. Dirección de Estadísticas de Comercio y Servicios.

En la composición por rubro del área bruta locativa, se observa que la mayor participación corresponde al rubro “Indumentaria, calzado y marroquinería”, 36,4%; seguido por “Diversión y esparcimiento”, 13,2%; “Otros”, 12,7%; y “Patio de comidas alimentos y kioscos”, con 11,1%.

Gráfico 3.2 Área bruta locativa de locales activos con volumen de ventas por rubros, composición porcentual. Abril de 2021



Fuente: INDEC, Dirección Nacional de Estadísticas Económicas. Dirección de Estadísticas de Comercio y Servicios.

Se presentan dos tipos de relaciones que aportan información adicional; la primera comprende las ventas promedio a precios corrientes por local activo con volumen de venta disponible; la segunda, las ventas promedio a precios corrientes por metro cuadrado.

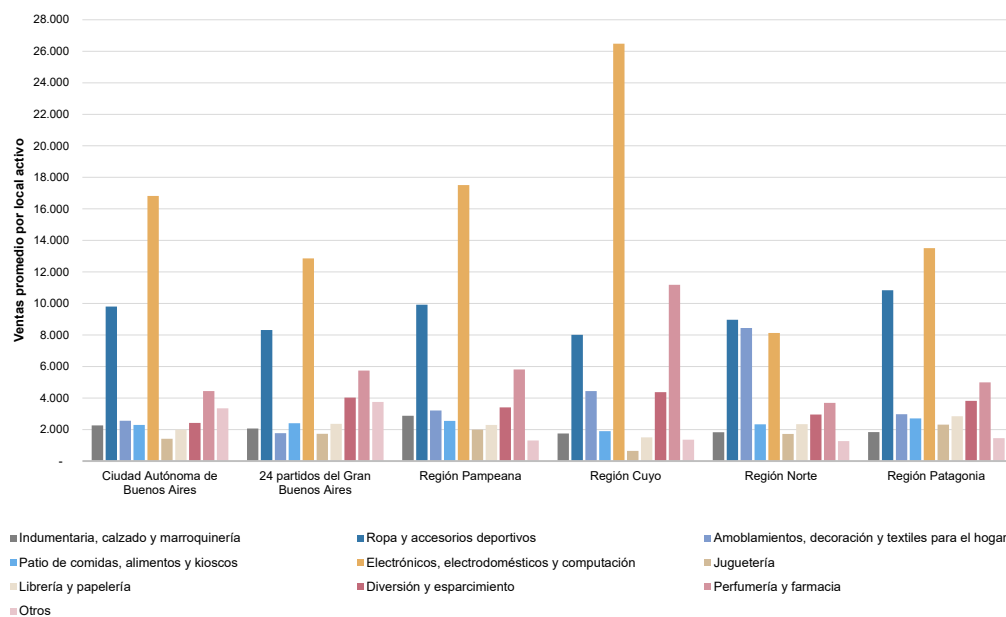
Las ventas promedio por local activo a precios corrientes para el total del país ascienden a 3.078 miles de pesos. En la Ciudad Autónoma de Buenos Aires, las ventas promedio por local activo son de 2.941 miles de pesos; en los 24 partidos del Gran Buenos Aires, para abril de 2021, las ventas promedio por local activo ascienden a 3.158 miles de pesos; la Región Pampeana tiene ventas promedio de 3.355 miles de pesos por local; la Región Cuyo, 2.867 miles de pesos; la Región Norte, 2.648 miles de pesos; y la Región Patagonia posee ventas promedio por local activo de 3.097 miles de pesos en el mes bajo análisis.

Cuadro 6.1 Ventas promedio a precios corrientes por local activo con volumen de ventas por jurisdicción y rubros, en miles de pesos. Abril de 2021

Rubros	Total	Ciudad Autónoma de Buenos Aires	24 partidos del Gran Buenos Aires	Región Pampeana	Región Cuyo	Región Norte	Región Patagonia
Miles de pesos							
Total	3.078	2.941	3.158	3.355	2.867	2.648	3.097
Indumentaria, calzado y marroquinería	2.276	2.264	2.071	2.876	1.755	1.830	1.836
Ropa y accesorios deportivos	9.181	9.803	8.318	9.926	8.012	8.968	10.839
Amoblamientos, decoración y textiles para el hogar	3.277	2.562	1.769	3.213	4.444	8.444	2.977
Patio de comidas, alimentos y kioscos	2.370	2.294	2.402	2.547	1.903	2.331	2.703
Electrónicos, electrodomésticos y computación	15.008	16.819	12.860	17.509	26.482	8.126	13.514
Juguetería	1.656	1.418	1.735	1.997	647	1.721	2.317
Librería y papelería	2.213	1.998	2.363	2.293	1.509	2.342	2.845
Diversión y esparcimiento	3.364	2.417	4.030	3.408	4.373	2.958	3.822
Perfumería y farmacia	5.427	4.438	5.744	5.812	11.185	3.693	4.992
Otros	2.082	3.347	3.752	1.305	1.358	1.265	1.454

Fuente: INDEC, Dirección Nacional de Estadísticas Económicas. Dirección de Estadísticas de Comercio y Servicios.

Gráfico 4.1 Ventas promedio a precios corrientes por local activo con volumen de ventas por jurisdicción y rubros, en miles de pesos. Abril de 2021



Fuente: INDEC, Dirección Nacional de Estadísticas Económicas. Dirección de Estadísticas de Comercio y Servicios.

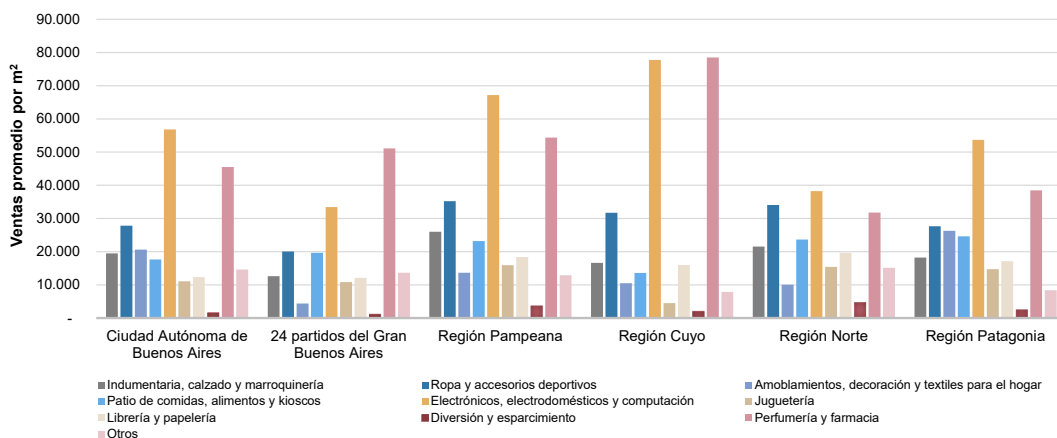
Asimismo, en abril de 2021, las ventas promedio a precios corrientes por m² para el total del país son de 17.912 pesos. La Ciudad Autónoma de Buenos Aires posee ventas promedio por m² de 18.998 pesos; los 24 partidos del Gran Buenos Aires, 13.489 pesos por m²; en la Región Pampeana las ventas promedio por m² ascienden a 23.374 pesos; la Región Cuyo tiene 16.560 pesos por m²; la Región Norte, 18.300 pesos por m²; y la Región Patagonia, 18.590 pesos por m² de ventas promedio a precios corrientes.

Cuadro 6.2 Ventas promedio a precios corrientes por metro cuadrado de locales activos con volumen de ventas según jurisdicción y rubros, en pesos. Abril de 2021

Rubros	Total	Ciudad Autónoma de Buenos Aires	24 partidos del Gran Buenos Aires	Región Pampeana	Región Cuyo	Región Norte	Región Patagonia
Pesos							
Total	17.912	18.998	13.489	23.374	16.560	18.300	18.590
Indumentaria, calzado y marroquinería	18.658	19.451	12.611	26.020	16.595	21.530	18.207
Ropa y accesorios deportivos	27.808	27.802	20.073	35.220	31.686	34.085	27.626
Amoblamientos, decoración y textiles para el hogar	10.477	20.594	4.400	13.652	10.478	10.008	26.259
Patio de comidas, alimentos y kioscos	19.744	17.645	19.660	23.167	13.600	23.675	24.648
Electrónicos, electrodomésticos y computación	48.815	56.819	33.406	67.185	77.761	38.262	53.696
Juguetería	12.016	11.080	10.836	15.924	4.470	15.404	14.714
Librería y papelería	15.115	12.306	12.083	18.374	15.993	19.636	17.136
Diversión y esparcimiento	2.298	1.760	1.279	3.750	2.158	4.691	2.595
Perfumería y farmacia	49.431	45.507	51.113	54.363	78.528	31.744	38.440
Otros	12.743	14.619	13.647	12.893	7.883	15.145	8.395

Fuente: INDEC, Dirección Nacional de Estadísticas Económicas. Dirección de Estadísticas de Comercio y Servicios.

Gráfico 4.2 Ventas promedio a precios corrientes por metro cuadrado de locales activos con volumen de ventas según jurisdicción y rubros, en pesos. Abril de 2021



Fuente: INDEC, Dirección Nacional de Estadísticas Económicas. Dirección de Estadísticas de Comercio y Servicios.

Salas cinematográficas

La concurrencia a las 384 salas cinematográficas, en abril de 2021, fue de 354.309 espectadores. En la Ciudad Autónoma de Buenos Aires, los espectadores sumaron 52.764; en los 24 partidos del Gran Buenos Aires, fueron 95.716. Por su parte, en la Región Pampeana concurren 83.600; en la Región Cuyo, 29.142; en la Región Norte, sumaron un total de 51.714; y, por último, en la Región Patagonia, 41.373.

Cuadro 7. Salas cinematográficas, espectadores y espectadores por sala según jurisdicción, en unidades. Abril de 2021

Salas cinematográficas y espectadores	Total	Ciudad Autónoma de Buenos Aires	24 partidos del Gran Buenos Aires	Región Pampeana	Región Cuyo	Región Norte	Región Patagonia
Cantidad de salas cinematográficas, en unidades	384	67	129	96	40	35	17
Cantidad de espectadores	354.309	52.764	95.716	83.600	29.142	51.714	41.373
Espectadores por sala	///	///	///	///	///	///	///

Nota: no se calcula el cociente espectador por sala por no estar abiertas todas las salas en la región.

Fuente: INDEC, Dirección Nacional de Estadísticas Económicas. Dirección de Estadísticas de Comercio y Servicios.

Personal ocupado e ingresos de las administraciones de los centros de compras

Para abril de 2021, los ingresos totales obtenidos por las administraciones de los centros de compras sumaron 1.089,6 millones de pesos y el personal que pertenece a las administraciones de los centros de compras fue de 1.629 personas.

Cuadro 8. Personal ocupado e ingresos de las administraciones de los centros de compras por jurisdicción, en miles de pesos. Abril de 2021

Personal ocupado e ingresos de las administraciones	Total	Ciudad Autónoma de Buenos Aires	24 partidos del Gran Buenos Aires	Región Pampeana	Región Cuyo	Región Norte	Región Patagonia
Personal ocupado (1)	1.629	508	424	441	114	77	65
Ingresos, en miles de pesos	1.089.600	153.188	278.005	264.230	302.504	61.015	30.658

(1) Comprende exclusivamente el personal que pertenece a las administraciones de los centros de compras, no así el de los locales de ventas.

Fuente: INDEC, Dirección Nacional de Estadísticas Económicas. Dirección de Estadísticas de Comercio y Servicios.

Índice de ventas totales a precios corrientes, a precios constantes e índice de precios implícitos

El índice de ventas totales a precios corrientes aumentó 3.749,2% en abril de 2021 respecto a abril de 2020; por su parte, el índice de ventas totales a precios constantes ascendió 2.513,5% respecto al mismo mes del año anterior.

Cuadro 9.1 Índice de ventas totales a precios corrientes y a precios constantes, base año 2017=100, en números índice y variación porcentual. Enero 2020-abril 2021

Período		Índice ventas totales a precios corrientes	Variación porcentual respecto al mismo mes del año anterior	Índice ventas totales a precios constantes	Variación porcentual respecto al mismo mes del año anterior
		Números índice	%	Números índice	%
2020*	Enero	185,8	51,3	78,6	-2,4
	Febrero	193,8	73,0	80,5	11,2
	Marzo	97,1	-32,5	38,6	-56,4
	Abril	4,4	-96,8	1,5	-98,1
	Mayo	11,1	-92,7	4,0	-95,3
	Junio	35,4	-81,9	12,5	-88,5
	Julio	53,8	-72,5	18,1	-83,0
	Agosto	58,4	-66,0	18,9	-78,7
	Septiembre	47,3	-70,7	14,8	-80,9
	Octubre	105,7	-49,1	31,2	-67,3
	Noviembre	156,0	-15,2	44,5	-45,5
	Diciembre	322,0	7,7	89,3	-31,1
2021*	Enero	199,8	7,5	53,9	-31,5
	Febrero	206,1	6,3	53,9	-33,0
	Marzo	255,5	163,2	61,7	59,8
	Abril	170,5	3.749,2	39,6	2.513,5

Fuente: INDEC, Dirección Nacional de Estadísticas Económicas. Dirección de Estadísticas de Comercio y Servicios.

El índice de precios implícitos para abril de 2021 mostró una variación porcentual de 47,3% respecto al mismo mes del año anterior y un aumento de 3,9% respecto al mes anterior.

Cuadro 9.2

Índice de precios implícitos, base año 2017=100, en números índice y variación porcentual.
Enero 2020-abril 2021

Período	Índice de precios implícitos	Variación porcentual		
		respecto al mismo mes del año anterior	respecto al mes anterior	
	Números índice		%	
2020*	Enero	236,3	55,0	2,4
	Febrero	240,8	55,5	1,9
	Marzo	251,5	54,6	4,4
	Abril	292,0	70,3	16,1
	Mayo	275,7	55,9	-5,6
	Junio	284,1	57,0	3,0
	Julio	297,8	61,5	4,8
	Agosto	308,3	59,9	3,5
	Septiembre	320,2	53,3	3,9
	Octubre	338,4	55,6	5,7
	Noviembre	350,7	55,6	3,6
	Diciembre	360,5	56,2	2,8
2021*	Enero	370,8	56,9	2,9
	Febrero	382,4	58,8	3,1
	Marzo	414,0	64,6	8,3
	Abril	430,0	47,3	3,9

Nota: el índice de precios implícitos de las ventas totales en los centros de compras es un índice tipo Paasche, es decir, miden una canasta de bienes de ponderaciones móviles. En consecuencia, cuando se realizan comparaciones respecto a un período distinto de la base (año 2017=100), la variación de precios resultante se verá afectada por los cambios en la composición de la canasta de bienes considerada en cada período. Por lo tanto, las variaciones que se presentan en este cuadro son aproximadas y no pueden compararse con las de un índice de precios tipo Laspeyres.

Fuente: Fuente: INDEC, Dirección Nacional de Estadísticas Económicas. Dirección de Estadísticas de Comercio y Servicios.

Enlace a mayores detalles

Pueden consultarse las series de la Encuesta nacional de centros de compras desde enero de 2017 hasta el período de referencia del presente informe en los cuadros estadísticos que se encuentran en formato digital disponibles en:

https://www.indec.gob.ar/ftp/cuadros/economia/sh_compras_06_21.xls

Índice de cuadros estadísticos

Cuadro 1. Ventas totales, Gran Buenos Aires y resto del país a precios corrientes y a precios constantes, en millones de pesos y variaciones porcentuales

Cuadro 2. Ventas totales a precios corrientes por jurisdicción y rubros, en miles de pesos

Cuadro 3. Locales activos con volumen de ventas por jurisdicción y rubros, en unidades

Cuadro 4. Área bruta locativa de locales activos con volumen de ventas por jurisdicción y rubros, en metros cuadrados

Cuadro 5. Salas cinematográficas, espectadores y espectadores por sala según jurisdicción, en unidades

Cuadro 6. Índice de ventas totales a precios corrientes y a precios constantes e índice de precios implícitos, base año 2017=100, en números índice y variación porcentual

Aspectos metodológicos

La Encuesta Nacional de Centros de Compras tiene como principal objetivo medir la evolución mensual de las ventas en los centros de compras, con el fin de exhibir las características de este sector de actividad económica y proveer información estadística continua para el análisis de coyuntura.

Su forma de colecta es mensual en formato digital. Las ventas por rubro y jurisdicción que se relevan corresponden a las ventas realizadas durante el mes calendario de referencia, y están valuadas al precio de venta en los locales comerciales; se incluye el impuesto al valor agregado (IVA), no así los cargos o intereses por financiación.

Los deflatores que se utilizan en el cálculo de las ventas a precios constantes para el Gran Buenos Aires y resto del país son elaborados a partir de distintas desagregaciones del índice de precios al consumidor (IPC nacional). Su descripción, según el Clasificador del Consumo Individual por Finalidad 1999 (COICOP, por sus siglas en inglés), y adaptada en el COICOP Argentina (2019), es:

Rubro	Código COICOP	Descripción
Indumentaria, calzado y marroquinería	División 03	Prendas de vestir y calzado
Ropa y accesorios deportivos	División 03	Prendas de vestir y calzado
Amoblamientos, decoración y textiles para el hogar	Grupos 05.1, 05.2, 05.4	Muebles, accesorios, alfombras y otros materiales para pisos; Artículos textiles para el hogar; Vajilla, utensilios, loza, cristalería y otros artículos para el hogar
Patio de comidas, alimentos y kioscos	Grupo 11.1	Restaurantes y comidas fuera del hogar
Electrónicos, electrodomésticos y computación	Grupos 05.3, 09.1	Artefactos para el hogar; Equipos audiovisuales, fotográficos y de procesamiento de la información
Juguetería	Clase 09.3.1	Juegos, juguetes y hobbies
Librería y papelería	Grupo 09.5	Periódicos, diarios, revistas, libros y artículos de papelería
Diversión y esparcimiento	Grupo 09.4	Servicios recreativos y culturales
Perfumería y farmacia	Grupo 06.1, Clase 12.1.3	Productos medicinales, artefactos y equipos para la salud; Otros aparatos, artículos y productos para la atención personal
Otros	División 00	Nivel general

La metodología completa de la *Encuesta nacional de centros de compras* se encuentra disponible en: https://www.indec.gob.ar/ftp/cuadros/economia/metodologia_centros_compras.pdf