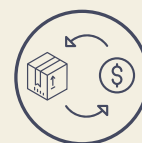


Comercio

Vol. 5, n° 17



Encuesta nacional de centros de compras

Junio de 2021



Ministerio de Economía
Argentina

Instituto Nacional de
Estadística y Censos
República Argentina



Informes técnicos. Vol. 5, nº 153

ISSN 2545-6636

Comercio. Vol. 5, nº 17

Encuesta nacional de centros de compras

Junio de 2021

ISSN 2545-6652

Instituto Nacional de Estadística y Censos (INDEC)

Dirección: Marco Lavagna

Dirección Técnica: Pedro Ignacio Lines

Dirección de Gestión: Alejandro Cristian García

Dirección General de Difusión y Comunicación: María Silvina Viazzi

Coordinación de Producción Gráfica y Editorial: Marcelo Costanzo

Este informe técnico fue producido por los equipos de trabajo de:

Dirección Nacional de Estadísticas Económicas

Carolina Plat

Dirección de Estadísticas de Comercio y Servicios

Martina Abalos



Queda hecho el depósito que fija la ley nº 11.723

Esta publicación utiliza una licencia Creative Commons.

Se permite su reproducción con atribución de la fuente.

Buenos Aires, agosto de 2021

Signos convencionales:

- * Dato provisorio
- ° Dato estimado por extrapolación, proyección
- i Dato estimado por imputación
- u Dato de calidad inferior al estándar
- Cero absoluto
- . Dato no registrado
- ... Dato no disponible a la fecha de presentación de los resultados
- /// Dato que no corresponde presentar
- s Dato confidencial por aplicación de las reglas del secreto estadístico

Publicaciones del INDEC

Las publicaciones editadas por el Instituto Nacional de Estadística y Censos pueden ser consultadas en www.indec.gov.ar y en el Centro Estadístico de Servicios, ubicado en Av. Presidente Julio A. Roca 609 C1067ABB, Ciudad Autónoma de Buenos Aires, Argentina. El horario de atención al público es de 9:30 a 16:00.

También pueden solicitarse al teléfono (54-11) 5031-4632

Correo electrónico: ces@indec.gov.ar

Sitio web: www.indec.gov.ar

Twitter: [@INDECArgentina](https://twitter.com/INDECArgentina)

Facebook: [/INDECArgentina](https://www.facebook.com/INDECArgentina)

Instagram: [@indecargentina](https://www.instagram.com/indecargentina)

Spotify: [/INDECArgentina](https://open.spotify.com/track/INDECArgentina)

Calendario anual anticipado de informes:

www.indec.gov.ar/indec/web/Calendario-Fecha-0



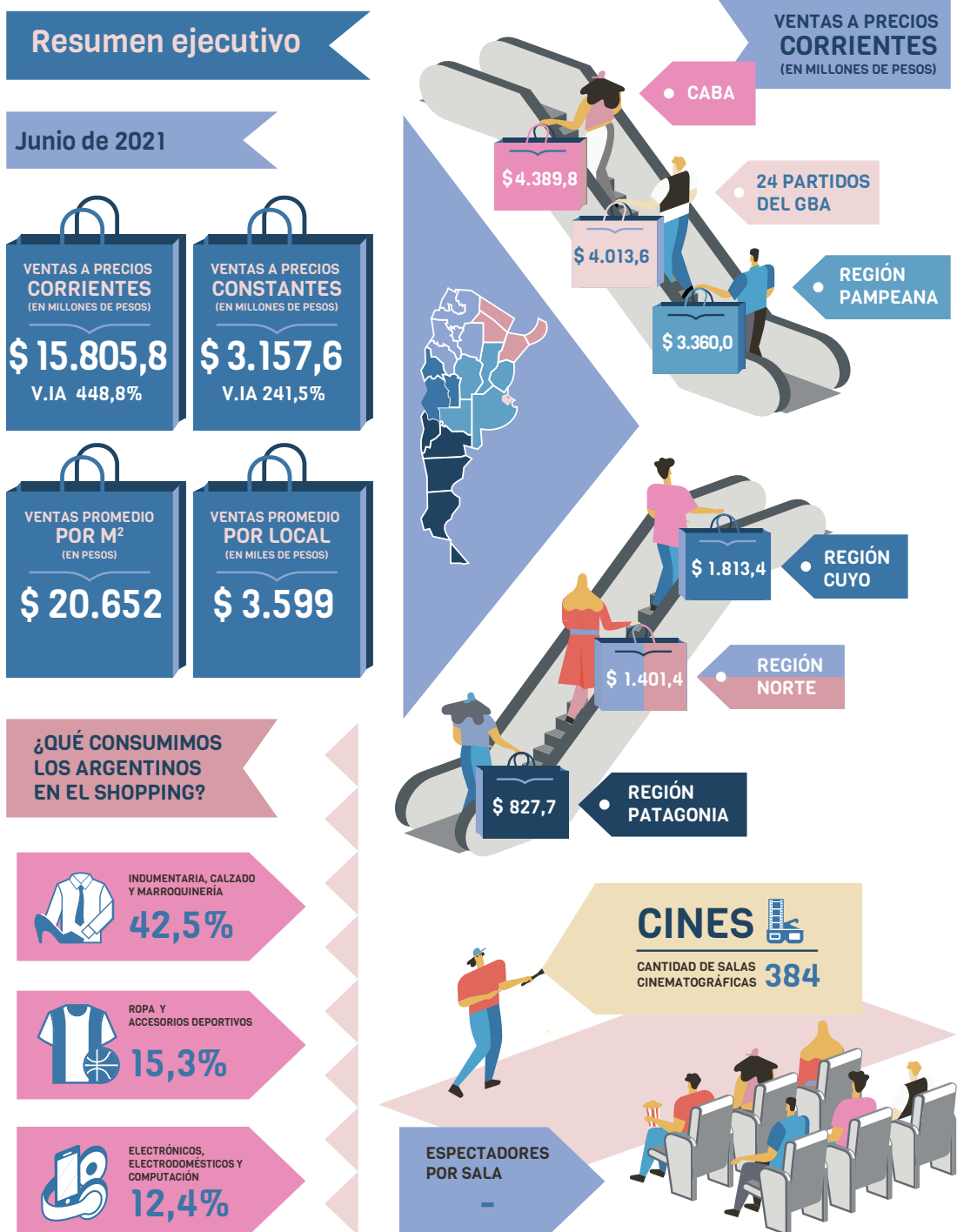
INDECArgentina

Índice	Pág.
Resumen ejecutivo	3
Gráficos	
Gráfico 1. Ventas totales a precios corrientes y a precios constantes, en millones de pesos y variaciones porcentuales. Enero 2020-junio 2021	4
Gráfico 2.1 Ventas totales a precios corrientes por jurisdicción, composición porcentual. Junio de 2021	5
Gráfico 2.2 Ventas totales a precios corrientes por jurisdicción y rubros, composición porcentual. Junio de 2021	7
Gráfico 3.1 Locales activos con volumen de ventas por rubros, composición porcentual. Junio de 2021	10
Gráfico 3.2 Área bruta locativa de locales activos con volumen de ventas por rubros, composición porcentual. Junio de 2021	11
Gráfico 4.1 Ventas promedio a precios corrientes por local activo con volumen de ventas por jurisdicción y rubros, en miles de pesos. Junio de 2021	12
Gráfico 4.2 Ventas promedio a precios corrientes por metro cuadrado de locales activos con volumen de ventas según jurisdicción y rubros, en pesos. Junio de 2021	13
Cuadros	
Cuadro 1. Ventas totales a precios corrientes y a precios constantes por jurisdicción, en millones de pesos y variaciones porcentuales. Junio de 2021	4
Cuadro 2.1 Ventas totales a precios corrientes por jurisdicción y rubros, en miles de pesos. Junio de 2021	5
Cuadro 2.2 Ventas totales a precios corrientes por jurisdicción y rubros, en variación porcentual interanual. Junio de 2021	6
Cuadro 2.3 Ventas totales a precios corrientes por jurisdicción y rubros, composición porcentual. Junio de 2021	6
Cuadro 3. Centros de compras por jurisdicción y tamaño, en unidades. Junio de 2021	8
Cuadro 4. Condición de actividad de los locales y su correspondiente área bruta locativa, en unidades y metros cuadrados. Junio de 2021	9
Cuadro 5.1 Locales activos con volumen de ventas por jurisdicción y rubros, en unidades. Junio de 2021	9
Cuadro 5.2 Área bruta locativa de locales activos con volumen de ventas por jurisdicción y rubros, en metros cuadrados. Junio de 2021	10
Cuadro 6.1 Ventas promedio a precios corrientes por local activo con volumen de ventas por jurisdicción y rubros, en miles de pesos. Junio de 2021	12
Cuadro 6.2 Ventas promedio a precios corrientes por metro cuadrado de locales activos con volumen de ventas según jurisdicción y rubros, en pesos. Junio de 2021	13
Cuadro 7. Salas cinematográficas, espectadores y espectadores por sala según jurisdicción, en unidades. Junio de 2021	14
Cuadro 8. Personal ocupado e ingresos de las administraciones de los centros de compras por jurisdicción, en miles de pesos. Junio de 2021	14
Cuadro 9.1 Índice de ventas totales a precios corrientes y a precios constantes, base año 2017=100, en números índice y variación porcentual. Enero 2020-junio 2021	15
Cuadro 9.2 Índice de precios implícitos, base año 2017=100, en números índice y variación porcentual. Enero 2020-junio 2021	16
Enlace a mayores detalles.....	17
Índice de cuadros estadísticos	17
Aspectos metodológicos	17



Comercio

Encuesta nacional de centros de compras



Fuente: INDEC, Dirección Nacional de Estadísticas Económicas. Dirección de Estadísticas de Comercio y Servicios.



Encuesta nacional de centros de compras

Junio de 2021

Ventas totales a precios corrientes y a precios constantes por jurisdicción

Las ventas totales a precios corrientes en junio de 2021 relevadas en la encuesta alcanzaron un total de 15.805,8 millones de pesos, lo que representa un incremento de 448,8% respecto al mismo mes del año anterior.

Las ventas totales a precios constantes de diciembre de 2016, en junio de 2021, alcanzaron un total de 3.157,6 millones de pesos, lo que representa un incremento de 241,5% respecto al mismo mes del año anterior.

Cuadro 1. Ventas totales a precios corrientes y a precios constantes por jurisdicción, en millones de pesos y variaciones porcentuales. Junio de 2021

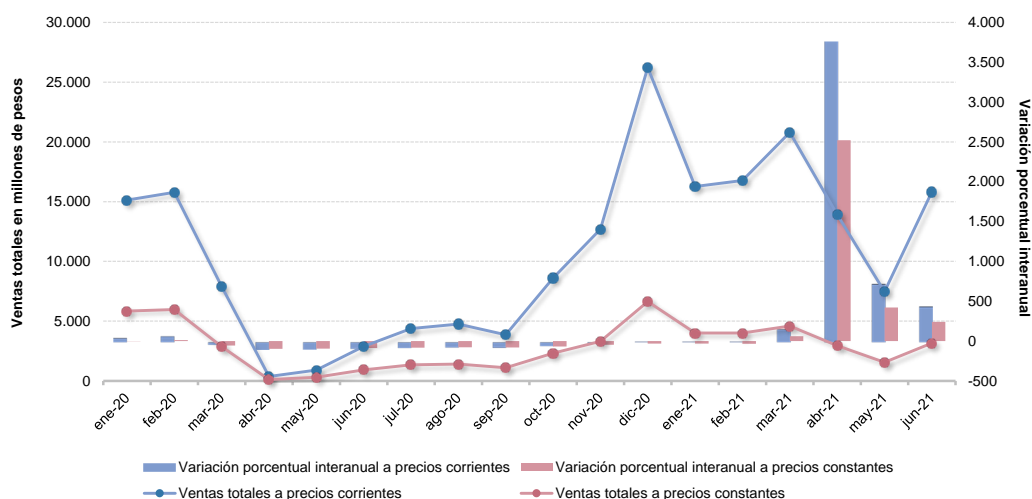
Jurisdicción	Ventas totales		Variación porcentual respecto al mismo período del año anterior		Variación porcentual acumulada del año respecto a igual acumulado del año anterior	
	a precios corrientes	a precios constantes	a precios corrientes	a precios constantes	a precios corrientes	a precios constantes
	Millones de pesos		%			
Total	15.805,8	3.157,6	448,8	241,5	112,0	26,4
Gran Buenos Aires ⁽¹⁾	8.403,4	1.667,8	2.086,2	1.271,5	91,7	13,1
Resto del país ⁽²⁾	7.402,4	1.489,8	196,6	85,5	138,8	44,6

⁽¹⁾ Incluye Ciudad Autónoma de Buenos Aires y 24 partidos del Gran Buenos Aires.

⁽²⁾ Incluye las regiones Pampeana, Cuyo, Norte y Patagonia.

Fuente: INDEC, Dirección Nacional de Estadísticas Económicas. Dirección de Estadísticas de Comercio y Servicios.

Gráfico 1. Ventas totales a precios corrientes y a precios constantes, en millones de pesos y variaciones porcentuales. Enero 2020-junio 2021



Fuente: INDEC, Dirección Nacional de Estadísticas Económicas. Dirección de Estadísticas de Comercio y Servicios.

Ventas totales a precios corrientes por jurisdicción y rubros

Las ventas totales a precios corrientes en junio de 2021, para la Ciudad Autónoma de Buenos Aires, alcanzaron un total de 4.389,8 millones de pesos, lo que representa un incremento porcentual interanual de 2.191,4%. En los 24 partidos del Gran Buenos Aires, las ventas totales a precios corrientes fueron de 4.013,6 millones de pesos, lo que constituye un aumento del 1.981,6% con relación al mismo mes del año anterior. Por su parte, la Región Pampeana alcanzó un total de ventas a precios corrientes de 3.360,0 millones de pesos, lo que representa un incremento de 269,3% respecto a junio de 2020. Las ventas a precios corrientes en la Región Cuyo alcanzaron los 1.813,4 millones de pesos, lo que representa un aumento de 123,9% respecto a igual mes del año anterior. Por último, la Región Norte y la Región Patagonia obtuvieron valores de 1.401,4 y 827,7 millones de pesos, con aumentos porcentuales de 111,4% y 631,2%, respectivamente.

Cuadro 2.1 Ventas totales a precios corrientes por jurisdicción y rubros, en miles de pesos. Junio de 2021

Rubros	Total	Ciudad Autónoma de Buenos Aires	24 partidos del Gran Buenos Aires	Región Pampeana (¹)	Región Cuyo (²)	Región Norte (³)	Región Patagonia (⁴)
Miles de pesos							
Total	15.805.823	4.389.791	4.013.617	3.359.970	1.813.377	1.401.377	827.691
Indumentaria, calzado y marroquinería	6.721.013	2.214.923	1.759.127	1.516.897	542.104	416.903	271.059
Ropa y accesorios deportivos	2.414.134	571.503	641.799	454.597	357.204	222.236	166.794
Amoblamientos, decoración y textiles para el hogar	783.944	112.077	143.371	218.619	99.112	165.188	45.576
Patio de comidas, alimentos y kioscos	1.657.397	403.067	468.504	335.637	203.340	148.213	98.635
Electrónicos, electrodomésticos y computación	1.958.611	406.168	527.400	431.662	323.323	160.767	109.291
Juguetería	124.336	34.910	37.360	29.863	6.433	5.986	9.783
Librería y papelería	165.483	42.054	38.503	49.910	11.716	10.436	12.864
Diversión y esparcimiento	179.782	39.316	57.994	11.889	29.668	17.949	22.966
Perfumería y farmacia	721.463	196.864	170.409	159.699	104.813	40.907	48.771
Otros	1.079.660	368.909	169.148	151.198	135.662	212.792	41.951

(¹) Incluye resto de la provincia de Buenos Aires, Córdoba, Entre Ríos, La Pampa y Santa Fe.

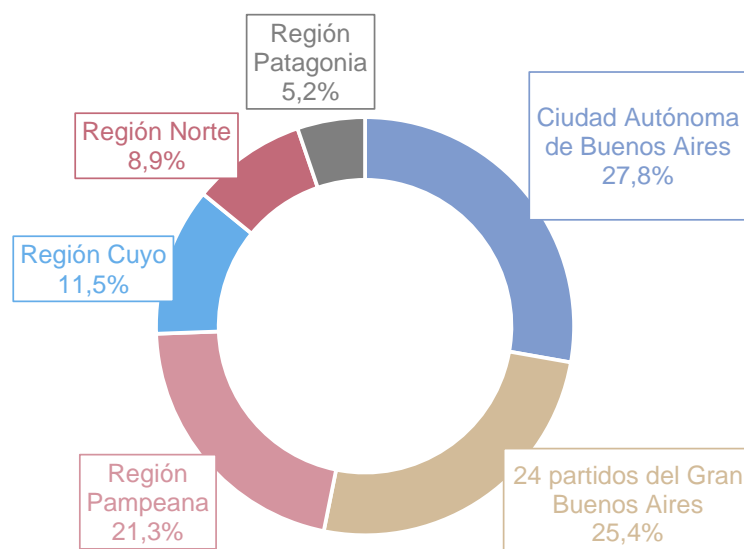
(²) Incluye Mendoza, San Juan y San Luis.

(³) Incluye Catamarca, Chaco, Corrientes, Formosa, Jujuy, La Rioja, Misiones, Salta, Santiago del Estero y Tucumán.

(⁴) Incluye Chubut, Neuquén, Río Negro, Santa Cruz y Tierra del Fuego.

Fuente: INDEC, Dirección Nacional de Estadísticas Económicas. Dirección de Estadísticas de Comercio y Servicios.

Gráfico 2.1 Ventas totales a precios corrientes por jurisdicción, composición porcentual. Junio de 2021



Fuente: INDEC, Dirección Nacional de Estadísticas Económicas. Dirección de Estadísticas de Comercio y Servicios.

Las ventas totales a precios corrientes en junio de 2021, en comparación con las ventas del mismo mes del año anterior, reflejaron que los rubros con mayor incremento fueron: “Juguetería”, 845,9%; “Indumentaria, calzado y marroquinería”, 609,8%; “Electrónicos, electrodomésticos y computación”, 544,3%; y “Librería y papelería”, 490,2%.

Cuadro 2.2 Ventas totales a precios corrientes por jurisdicción y rubros, variación porcentual interanual. Junio de 2021

Rubros	Total	Ciudad Autónoma de Buenos Aires	24 partidos del Gran Buenos Aires	Región Pampeana	Región Cuyo	Región Norte	Región Patagonia
%							
Total	448,8	2.191,4	1.981,6	269,3	123,9	111,4	631,2
Indumentaria, calzado y marroquinería	609,8	3.980,0	8.694,5	288,8	144,4	77,9	932,2
Ropa y accesorios deportivos	391,5	8.407,6	4.471,7	198,4	95,5	78,4	1.450,8
Amoblamientos, decoración y textiles para el hogar	233,4	128.912,0	7.353,7	159,4	67,9	101,2	487,1
Patio de comidas, alimentos y kioscos	372,9	407,8	614,3	390,2	215,6	154,3	588,0
Electrónicos, electrodomésticos y computación	544,3	4.596,6	3.503,1	349,6	266,3	172,4	192,3
Juguetería	845,9	12.695,6	1.884,2	287,7	182,4	493,6	///
Librería y papelería	490,2	2.329,7	1.271,2	353,7	83,9	98,8	1.363,8
Diversión y esparcimiento	///	///	///	///	///	///	///
Perfumería y farmacia	238,6	1.022,4	221,3	209,1	103,8	51,2	294,7
Otros	262,1	1.510,0	795,2	213,1	1,7	199,0	1.112,6

/// Dato que no corresponde presentar. Algunas variaciones interanuales no se calculan por no corresponder debido a la naturaleza del cálculo que involucra una indeterminación en el resultado.

Fuente: INDEC, Dirección Nacional de Estadísticas Económicas. Dirección de Estadísticas de Comercio y Servicios.

En junio de 2021, los rubros que lideraron las ventas a precios corrientes de los centros de compras fueron: “Indumentaria, calzado y marroquinería”, que representó el 42,5% del total; seguido por “Ropa y accesorios deportivos”, con un 15,3%; el rubro “Electrónicos, electrodomésticos y computación”, que representó un 12,4%; y el rubro “Patio de comidas, alimentos y kioscos”, con un 10,5%.

Cuadro 2.3 Ventas totales a precios corrientes por jurisdicción y rubros, composición porcentual. Junio de 2021

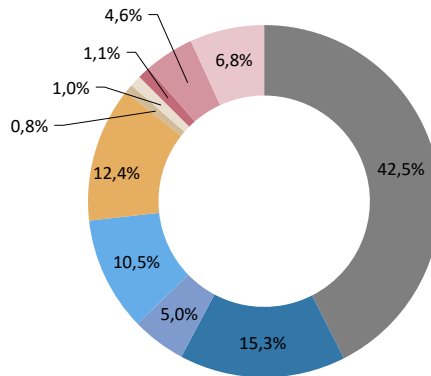
Rubros	Total	Ciudad Autónoma de Buenos Aires	24 partidos del Gran Buenos Aires	Región Pampeana	Región Cuyo	Región Norte	Región Patagonia
%							
Total	100,0	100,0	100,0	100,0	100,0	100,0	100,0
Indumentaria, calzado y marroquinería	42,5	50,5	43,8	45,1	29,9	29,7	32,7
Ropa y accesorios deportivos	15,3	13,0	16,0	13,5	19,7	15,9	20,2
Amoblamientos, decoración y textiles para el hogar	5,0	2,6	3,6	6,5	5,5	11,8	5,5
Patio de comidas, alimentos y kioscos	10,5	9,2	11,7	10,0	11,2	10,6	11,9
Electrónicos, electrodomésticos y computación	12,4	9,3	13,1	12,8	17,8	11,5	13,2
Juguetería	0,8	0,8	0,9	0,9	0,4	0,4	1,2
Librería y papelería	1,0	1,0	1,0	1,5	0,6	0,7	1,6
Diversión y esparcimiento	1,1	0,9	1,4	0,4	1,6	1,3	2,8
Perfumería y farmacia	4,6	4,5	4,2	4,8	5,8	2,9	5,9
Otros	6,8	8,4	4,2	4,5	7,5	15,2	5,1

Fuente: INDEC, Dirección Nacional de Estadísticas Económicas. Dirección de Estadísticas de Comercio y Servicios.

Gráfico 2.2

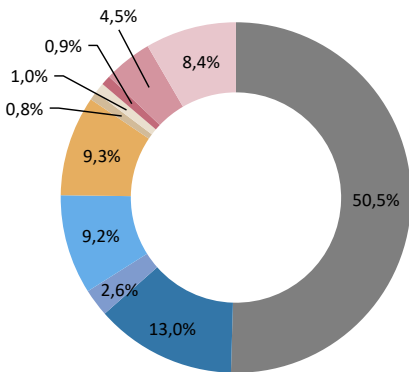
Ventas totales a precios corrientes por jurisdicción y rubros, composición porcentual. Junio de 2021

Total del país

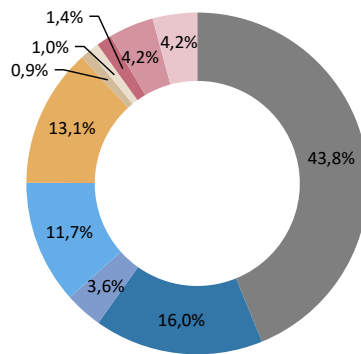


- Indumentaria, calzado y marroquinería
- Ropa y accesorios deportivos
- Amoblamientos, decoración y textiles para el hogar
- Patio de comidas, alimentos y kioscos
- Electrónicos, electrodomésticos y computación
- Juguetería
- Librería y papelería
- Diversión y esparcimiento
- Perfumería y farmacia
- Otros

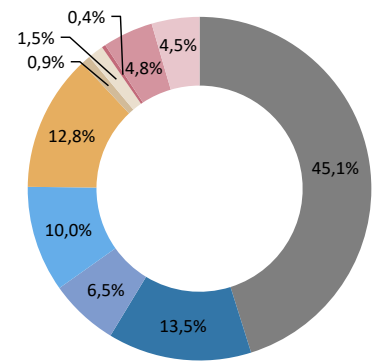
Ciudad Autónoma de Buenos Aires



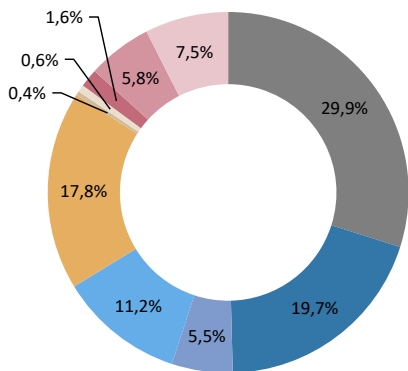
24 partidos del Gran Buenos Aires



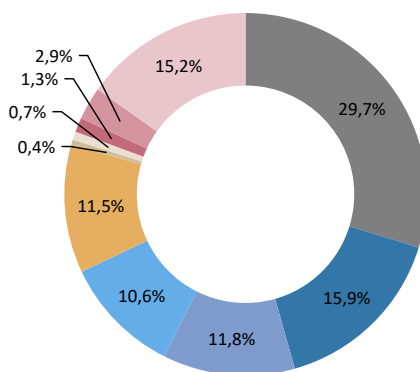
Región Pampeana



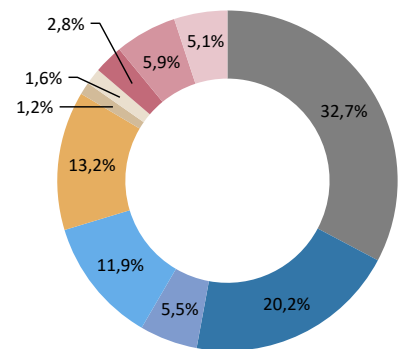
Región Cuyo



Región Norte



Región Patagónica



Fuente: INDEC, Dirección Nacional de Estadísticas Económicas. Dirección de Estadísticas de Comercio y Servicios.

Centros de compras, locales, condición de actividad y tamaño

En junio de 2021, la encuesta se compone de un panel de 79 centros de compras, 17 en la Ciudad Autónoma de Buenos Aires, 19 en los 24 partidos del Gran Buenos Aires, 20 en la Región Pampeana, 8 en la Región Cuyo, 10 en la Región Norte y 5 en la Región Patagonia.

En la Ciudad Autónoma de Buenos Aires, 12 de los 17 centros de compras tienen hasta 100 locales; los 5 restantes se componen de más de 100 locales. En los 24 partidos del Gran Buenos Aires, 14 centros de compras tienen 100 o menos locales y los 5 restantes, más de 100 locales comerciales. La Región Pampeana se compone de 8 centros de compras con más de 100 locales y 12 con hasta 100 locales. La Región Cuyo se compone de 2 centros de compras con más de 100 locales y 6 centros de compras con hasta 100 locales. La Región Norte está conformada por 10 centros de compras de hasta 100 locales. Por último, la Región Patagonia tiene 1 centro de compras con más de 100 locales y 4 centros de compras con 100 o menos locales.

Cuadro 3. Centros de compras por jurisdicción y tamaño, en unidades. Junio de 2021

Tamaño	Total	Ciudad Autónoma de Buenos Aires	24 partidos del Gran Buenos Aires	Región Pampeana	Región Cuyo	Región Norte	Región Patagonia
Unidades							
Total	79	17	19	20	8	10	5
Más de 100 locales	21	5	5	8	2	-	1
Hasta 100 locales	58	12	14	12	6	10	4

Fuente: INDEC, Dirección Nacional de Estadísticas Económicas. Dirección de Estadísticas de Comercio y Servicios.

Para junio de 2021, los 79 centros de compras poseen 6.136 locales, de los cuales el 71,6% está en actividad e informa ventas, el 0,3% correspondiente al rubro “Otros” se compone de estudios jurídicos, consultorios médicos u otras actividades diferentes a las de un local comercial; el 28,1% restante permanece inactivo por estar disponible para alquiler, hallarse en reforma u otros motivos de cierre provisorio.

Una situación similar se observa al analizar el área bruta locativa. En efecto, de un total de 1.135.061 m², el 67,4% está en condición de activo con volumen de ventas disponible, el 0,6% corresponde a locales activos del rubro “Otros” y el 32,0% está inactivo por destinarse a alquiler, estar en reforma u otros motivos.

Cuadro 4. Condición de actividad de los locales y su correspondiente área bruta locativa, en unidades y metros cuadrados. Junio de 2021

Locales y área bruta locativa	Todos los locales	Locales activos			Locales inactivos			
		Total	Con volumen de ventas disponible	Otros	Total	Disponible para alquilar	En reforma	Otros motivos
Locales, en unidades	6.136	4.412	4.392	20	1.724	717	34	973
Área bruta locativa, en m ²	1.135.061	771.590	765.342	6.248	363.471	87.470	13.035	262.966

Fuente: INDEC, Dirección Nacional de Estadísticas Económicas. Dirección de Estadísticas de Comercio y Servicios.

En términos de la cantidad total de locales que se encuentran activos con volumen de ventas disponible, la Ciudad Autónoma de Buenos Aires posee 1.032 locales; los 24 partidos del Gran Buenos Aires; 999; y la Región Pampeana, 1.226; seguidos por la Región Cuyo, con 459; la Región Norte, con 424; y, por último, la Región Patagonia, con 252 locales activos.

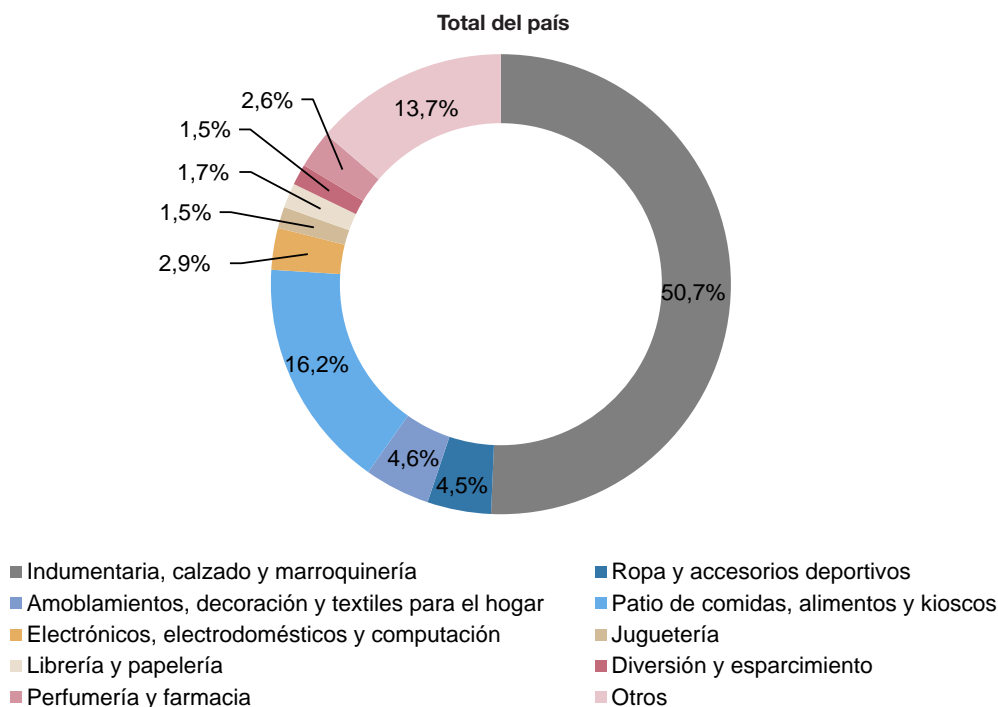
Cuadro 5.1 Locales activos con volumen de ventas por jurisdicción y rubros, en unidades. Junio de 2021

Rubros	Total	Ciudad Autónoma de Buenos Aires	24 partidos del Gran Buenos Aires	Región Pampeana	Región Cuyo	Región Norte	Región Patagonia
Total	4.392	1.032	999	1.226	459	424	252
Indumentaria, calzado y marroquinería	2.226	616	504	602	201	174	129
Ropa y accesorios deportivos	197	36	49	49	31	18	14
Amoblamientos, decoración y textiles para el hogar	203	32	47	81	15	17	11
Patio de comidas, alimentos y kioscos	712	156	181	184	86	61	44
Electrónicos, electrodomésticos y computación	129	18	41	35	10	16	9
Juguetería	66	16	14	20	7	4	5
Librería y papelería	76	17	15	30	6	4	4
Diversión y esparcimiento	65	15	13	16	6	9	6
Perfumería y farmacia	116	35	24	30	7	12	8
Otros	602	91	111	179	90	109	22

Fuente: INDEC, Dirección Nacional de Estadísticas Económicas. Dirección de Estadísticas de Comercio y Servicios.

Por su parte, los rubros que en junio de 2021 tienen la mayor participación para el total del país son: “Indumentaria, calzado y marroquinería”, 50,7%; “Patio de comidas, alimentos y kioscos”, 16,2%; y “Otros”, 13,7%.

Gráfico 3.1 Locales activos con volumen de ventas por rubros, composición porcentual. Junio de 2021



Fuente: INDEC, Dirección Nacional de Estadísticas Económicas. Dirección de Estadísticas de Comercio y Servicios.

El área bruta locativa de los locales activos con volumen de ventas, para el total del país, alcanza 765.342 m², de los cuales la Ciudad Autónoma de Buenos Aires tiene 170.471 m²; los 24 partidos del Gran Buenos Aires poseen 242.709 m²; la Región Pampeana tiene 169.963 m²; la Región Cuyo posee 79.947 m²; la Región Norte, 60.383 m²; y, por último, la Región Patagonia, 41.869 m².

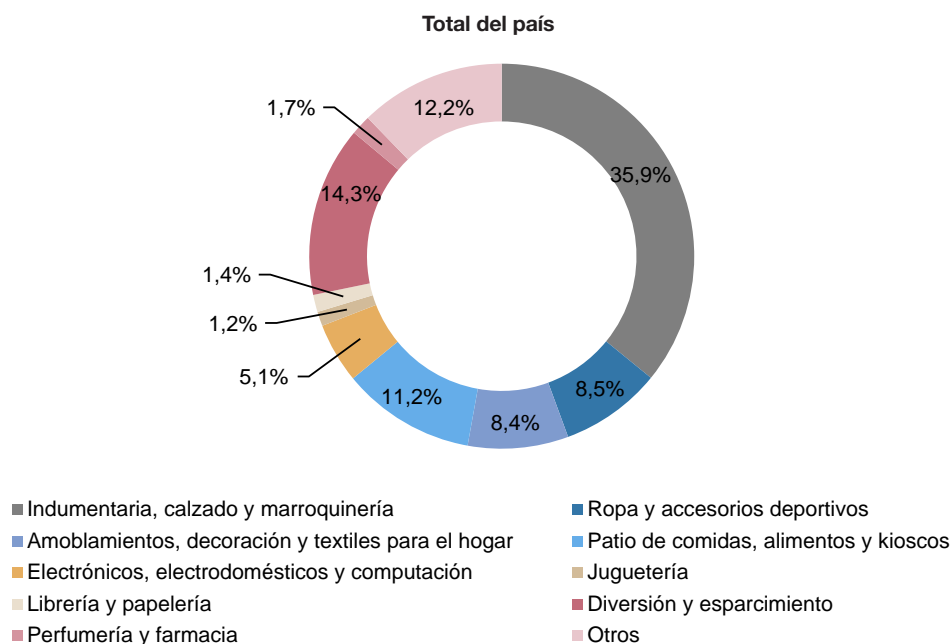
Cuadro 5.2 Área bruta locativa de locales activos con volumen de ventas por jurisdicción y rubros, en metros cuadrados. Junio de 2021

Rubros	Total	Ciudad Autónoma de Buenos Aires	24 partidos del Gran Buenos Aires	Región			
				Pampeana	Cuyo	Norte	Patagonia
m ²							
Total	765.342	170.471	242.709	169.963	79.947	60.383	41.869
Indumentaria, calzado y marroquinería	274.664	72.984	86.078	66.480	21.267	14.850	13.005
Ropa y accesorios deportivos	65.115	13.156	19.941	13.951	7.838	4.736	5.493
Amoblamiento, decoración y textiles para el hogar	64.633	4.174	19.349	18.808	6.711	14.344	1.247
Patio de comidas, alimentos y kioscos	85.809	20.411	22.230	20.174	12.122	6.046	4.826
Electrónicos, electrodomésticos y computación	38.737	5.309	15.697	8.670	3.398	3.398	2.265
Juguetería	9.259	2.188	2.385	2.543	1.013	447	683
Librería y papelería	11.072	2.687	2.934	3.744	566	477	664
Diversión y esparcimiento	109.502	29.415	40.853	14.216	10.530	5.651	8.837
Perfumería y farmacia	12.808	3.465	2.697	3.214	997	1.396	1.039
Otros	93.743	16.682	30.545	18.163	15.505	9.038	3.810

Fuente: INDEC, Dirección Nacional de Estadísticas Económicas. Dirección de Estadísticas de Comercio y Servicios.

En la composición por rubro del área bruta locativa, se observa que la mayor participación corresponde al rubro “Indumentaria, calzado y marroquinería”, 35,9%; seguido por “Diversión y esparcimiento”, 14,3%; “Otros”, 12,2%; y “Patio de comidas, alimentos y kioscos”, con 11,2%.

Gráfico 3.2 Área bruta locativa de locales activos con volumen de ventas por rubros, composición porcentual. Junio de 2021



Fuente: INDEC, Dirección Nacional de Estadísticas Económicas. Dirección de Estadísticas de Comercio y Servicios.

Se presentan dos tipos de relaciones que aportan información adicional; la primera comprende las ventas promedio a precios corrientes por local activo con volumen de venta disponible; la segunda, las ventas promedio a precios corrientes por metro cuadrado.

Las ventas promedio por local activo a precios corrientes para el total del país ascienden a 3.599 miles de pesos. En la Ciudad Autónoma de Buenos Aires las ventas promedio por local activo son de 4.254 miles de pesos; en los 24 partidos del Gran Buenos Aires, para junio de 2021, las ventas promedio por local activo ascienden a 4.018 miles de pesos; la Región Pampeana tiene ventas promedio de 2.741 miles de pesos por local; la Región Cuyo, 3.951 miles de pesos; la Región Norte, 3.305 miles de pesos; y la Región Patagonia posee ventas promedio por local activo de 3.284 miles de pesos en el mes bajo análisis.

Cuadro 6.1

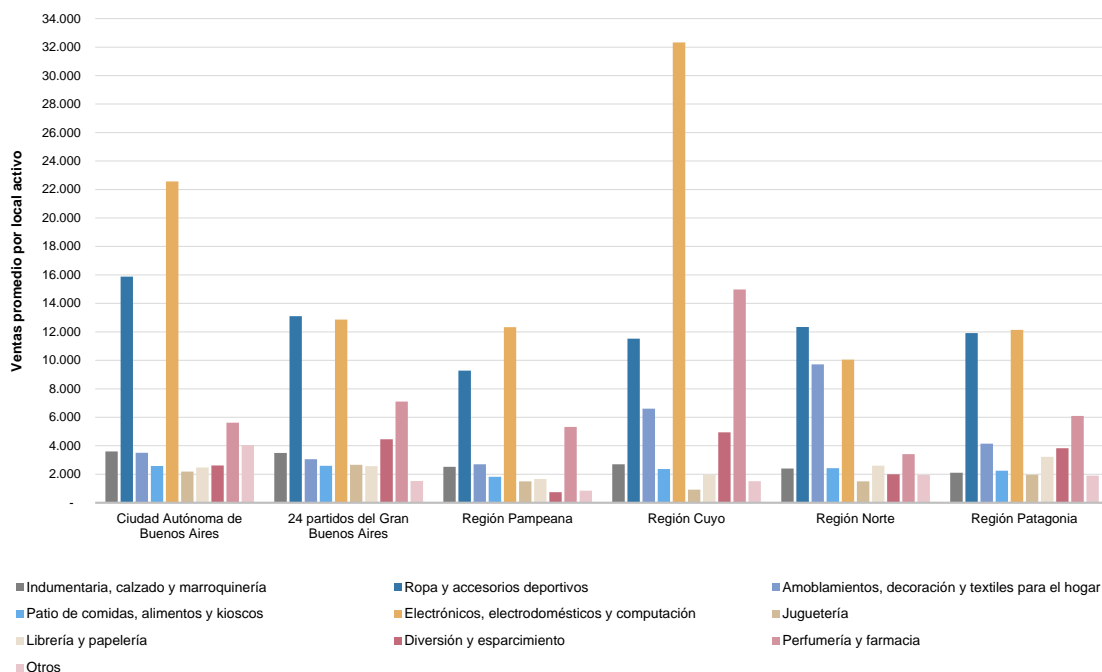
Ventas promedio a precios corrientes por local activo con volumen de ventas por jurisdicción y rubros, en miles de pesos. Junio de 2021

Rubros	Total	Ciudad Autónoma de Buenos Aires	24 partidos del Gran Buenos Aires	Región Pampeana	Región Cuyo	Región Norte	Región Patagonia
Miles de pesos							
Total	3.599	4.254	4.018	2.741	3.951	3.305	3.284
Indumentaria, calzado y marroquinería	3.019	3.596	3.490	2.520	2.697	2.396	2.101
Ropa y accesorios deportivos	12.254	15.875	13.098	9.277	11.523	12.346	11.914
Amoblamientos, decoración y textiles para el hogar	3.862	3.502	3.050	2.699	6.607	9.717	4.143
Patio de comidas, alimentos y kioscos	2.328	2.584	2.588	1.824	2.364	2.430	2.242
Electrónicos, electrodomésticos y computación	15.183	22.565	12.863	12.333	32.332	10.048	12.143
Juguetería	1.884	2.182	2.669	1.493	919	1.497	1.957
Librería y papelería	2.177	2.474	2.567	1.664	1.953	2.609	3.216
Diversión y esparcimiento	2.766	2.621	4.461	743	4.945	1.994	3.828
Perfumería y farmacia	6.220	5.625	7.100	5.323	14.973	3.409	6.096
Otros	1.793	4.054	1.524	845	1.507	1.952	1.907

Fuente: INDEC, Dirección Nacional de Estadísticas Económicas. Dirección de Estadísticas de Comercio y Servicios.

Gráfico 4.1

Ventas promedio a precios corrientes por local activo con volumen de ventas por jurisdicción y rubros, en miles de pesos. Junio de 2021



Fuente: INDEC, Dirección Nacional de Estadísticas Económicas. Dirección de Estadísticas de Comercio y Servicios.

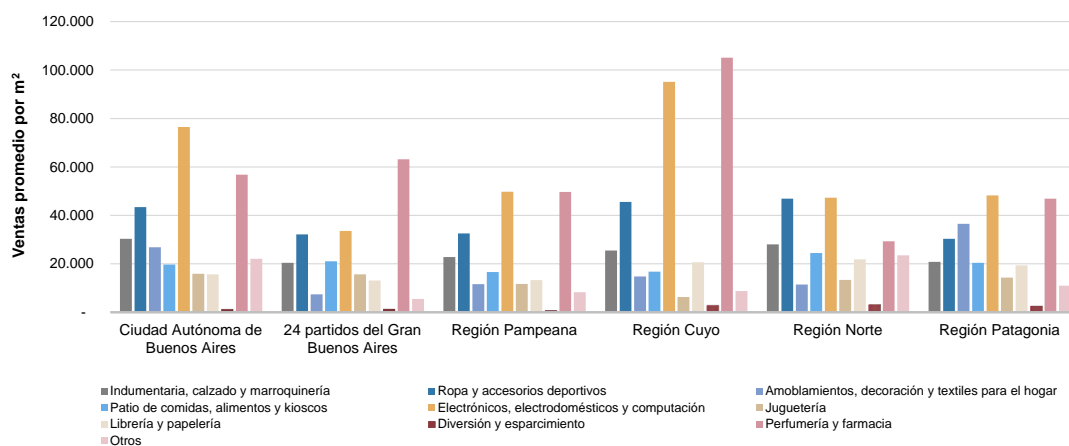
Asimismo, en junio de 2021, las ventas promedio a precios corrientes por m^2 para el total del país son de 20.652 pesos. La Ciudad Autónoma de Buenos Aires posee ventas promedio por m^2 de 25.751 pesos; los 24 partidos del Gran Buenos Aires, 16.537 pesos por m^2 ; en la Región Pampeana las ventas promedio por m^2 ascienden a 19.769 pesos; la Región Cuyo tiene 22.682 pesos por m^2 ; la Región Norte, 23.208 pesos por m^2 ; y la Región Patagonia, 19.769 pesos por m^2 de ventas promedio a precios corrientes.

Cuadro 6.2 Ventas promedio a precios corrientes por metro cuadrado de locales activos con volumen de ventas según jurisdicción y rubros, en pesos. Junio de 2021

Rubros	Total	Ciudad Autónoma de Buenos Aires	24 partidos del Gran Buenos Aires	Región Pampeana	Región Cuyo	Región Norte	Región Patagonia
Pesos							
Total	20.652	25.751	16.537	19.769	22.682	23.208	19.769
Indumentaria, calzado y marroquinería	24.470	30.348	20.436	22.817	25.490	28.074	20.843
Ropa y accesorios deportivos	37.075	43.441	32.185	32.585	45.573	46.925	30.365
Amoblamientos, decoración y textiles para el hogar	12.129	26.851	7.410	11.624	14.769	11.516	36.549
Patio de comidas, alimentos y kioscos	19.315	19.748	21.075	16.637	16.774	24.514	20.438
Electrónicos, electrodomésticos y computación	50.562	76.505	33.599	49.788	95.151	47.312	48.252
Juguetería	13.429	15.955	15.665	11.743	6.351	13.392	14.324
Librería y papelería	14.946	15.651	13.123	13.331	20.700	21.877	19.374
Diversión y esparcimiento	1.642	1.337	1.420	836	2.817	3.176	2.599
Perfumería y farmacia	56.329	56.815	63.184	49.689	105.129	29.303	46.941
Otros	11.517	22.114	5.538	8.324	8.750	23.544	11.011

Fuente: INDEC, Dirección Nacional de Estadísticas Económicas. Dirección de Estadísticas de Comercio y Servicios.

Gráfico 4.2 Ventas promedio a precios corrientes por metro cuadrado de locales activos con volumen de ventas según jurisdicción y rubros, en pesos. Junio de 2021



Fuente: INDEC, Dirección Nacional de Estadísticas Económicas. Dirección de Estadísticas de Comercio y Servicios.

Salas cinematográficas

La concurrencia a las 384 salas cinematográficas, en junio de 2021, fue de 287.147 espectadores. En la Ciudad Autónoma de Buenos Aires concurrieron 59.061 espectadores, en los 24 partidos del Gran Buenos Aires, 114.051; y en la Región Pampeana, 15.850; mientras que en la Región Cuyo concurrieron 45.525; en la Región Norte sumaron un total de 40.551; y, por último, en la Región Patagonia fueron 12.109.

Cuadro 7. Salas cinematográficas, espectadores y espectadores por sala según jurisdicción, en unidades. Junio de 2021

Salas cinematográficas y espectadores	Total	Ciudad Autónoma de Buenos Aires	24 partidos del Gran Buenos Aires	Región Pampeana	Región Cuyo	Región Norte	Región Patagonia
Cantidad de salas cinematográficas	384	67	129	96	40	35	17
Cantidad de espectadores	287.147	59.061	114.051	15.850	45.525	40.551	12.109
Espectadores por sala	///	///	///	///	///	///	///

Nota: no se calcula el cociente espectador por sala por no estar abiertas todas las salas en la región.

Fuente: INDEC, Dirección Nacional de Estadísticas Económicas. Dirección de Estadísticas de Comercio y Servicios.

Personal ocupado e ingresos de las administraciones de los centros de compras

Para junio de 2021, los ingresos totales obtenidos por las administraciones de los centros de compras sumaron 1.133,6 millones de pesos y el personal que pertenece a las administraciones de los centros de compras fue de 1.610 personas.

Cuadro 8. Personal ocupado e ingresos de las administraciones de los centros de compras por jurisdicción, en miles de pesos. Junio de 2021

Personal ocupado e ingresos de las administraciones	Total	Ciudad Autónoma de Buenos Aires	24 partidos del Gran Buenos Aires	Región Pampeana	Región Cuyo	Región Norte	Región Patagonia
Personal ocupado (1)	1.610	502	422	430	111	73	72
Ingresos, en miles de pesos	1.133.648	169.590	176.215	190.651	483.330	69.506	44.356

(1) Comprende exclusivamente el personal que pertenece a las administraciones de los centros de compras, no así el de los locales de ventas.

Fuente: INDEC, Dirección Nacional de Estadísticas Económicas. Dirección de Estadísticas de Comercio y Servicios.

Índice de ventas totales a precios corrientes, a precios constantes e Índice de precios implícitos

El Índice de ventas totales a precios corrientes aumentó 448,8% en junio de 2021 respecto a junio de 2020; por su parte, el Índice de ventas totales a precios constantes ascendió 241,5% respecto al mismo mes del año anterior.

Cuadro 9.1 Índice de ventas totales a precios corrientes y a precios constantes, base año 2017=100, en números índice y variación porcentual. Enero 2020-junio 2021

Período	Índice ventas totales a precios corrientes		Índice ventas totales a precios constantes		
	Números índice	Variación porcentual respecto al mismo mes del año anterior (%)	Números índice	Variación porcentual respecto al mismo mes del año anterior (%)	
2020*	Enero	185,8	51,3	78,6	-2,4
	Febrero	193,8	73,0	80,5	11,2
	Marzo	97,1	-32,5	38,6	-56,4
	Abril	4,4	-96,8	1,5	-98,1
	Mayo	11,1	-92,7	4,0	-95,3
	Junio	35,4	-81,9	12,5	-88,5
	Julio	53,8	-72,5	18,1	-83,0
	Agosto	58,4	-66,0	18,9	-78,7
	Septiembre	47,3	-70,7	14,8	-80,9
	Octubre	105,7	-49,1	31,2	-67,3
	Noviembre	156,0	-15,2	44,5	-45,5
	Diciembre	322,0	7,7	89,3	-31,1
2021*	Enero	199,8	7,5	53,9	-31,5
	Febrero	206,1	6,3	53,9	-33,0
	Marzo	255,5	163,2	61,7	59,8
	Abril	171,0	3.761,0	39,8	2.521,4
	Mayo	91,7	729,2	20,9	421,3
	Junio	194,1	448,8	42,5	241,5

Fuente: INDEC, Dirección Nacional de Estadísticas Económicas. Dirección de Estadísticas de Comercio y Servicios.

El Índice de precios implícitos para junio de 2021 mostró una variación porcentual de 60,7% respecto al mismo mes del año anterior y un aumento de 4,1% respecto al mes anterior.

Cuadro 9.2

Índice de precios implícitos, base año 2017=100, en números índice y variación porcentual.
Enero 2020-junio 2021

Período	Índice de precios implícitos	Variación porcentual		
		respecto al mismo mes del año anterior	respecto al mes anterior	
	Números índice	%		
2020*	Enero	236,3	55,0	2,4
	Febrero	240,8	55,5	1,9
	Marzo	251,5	54,6	4,4
	Abril	292,0	70,3	16,1
	Mayo	275,7	55,9	-5,6
	Junio	284,1	57,0	3,0
	Julio	297,8	61,5	4,8
	Agosto	308,3	59,9	3,5
	Septiembre	320,2	53,3	3,9
	Octubre	338,4	55,6	5,7
	Noviembre	350,7	55,6	3,6
	Diciembre	360,5	56,2	2,8
2021*	Enero	370,8	56,9	2,9
	Febrero	382,4	58,8	3,1
	Marzo	414,0	64,6	8,3
	Abril	430,1	47,3	3,9
	Mayo	438,6	59,1	2,0
	Junio	456,5	60,7	4,1

Nota: el Índice de precios implícitos de las ventas totales en los centros de compras es un índice tipo Paasche, es decir, miden una canasta de bienes de ponderaciones móviles. En consecuencia, cuando se realizan comparaciones respecto a un período distinto de la base (año 2017=100), la variación de precios resultante se verá afectada por los cambios en la composición de la canasta de bienes considerada en cada período. Por lo tanto, las variaciones que se presentan en este cuadro son aproximadas y no pueden compararse con las de un índice de precios tipo Laspeyres.

Fuente: INDEC, Dirección Nacional de Estadísticas Económicas. Dirección de Estadísticas de Comercio y Servicios.

Enlace a mayores detalles

Pueden consultarse las series de la Encuesta nacional de centros de compras desde enero de 2017 hasta el período de referencia del presente informe en los cuadros estadísticos que se encuentran en formato digital disponibles en:

https://www.indec.gob.ar/ftp/cuadros/economia/sh_compras_08_21.xls

Índice de cuadros estadísticos

Cuadro 1. Ventas totales, Gran Buenos Aires y resto del país a precios corrientes y a precios constantes, en millones de pesos y variaciones porcentuales

Cuadro 2. Ventas totales a precios corrientes por jurisdicción y rubros, en miles de pesos

Cuadro 3. Locales activos con volumen de ventas por jurisdicción y rubros, en unidades

Cuadro 4. Área bruta locativa de locales activos con volumen de ventas por jurisdicción y rubros, en metros cuadrados

Cuadro 5. Salas cinematográficas, espectadores y espectadores por sala según jurisdicción, en unidades

Cuadro 6. Índice de ventas totales a precios corrientes y a precios constantes e índice de precios implícitos, base año 2017=100, en números índice y variación porcentual

Aspectos metodológicos

La Encuesta Nacional de Centros de Compras tiene como principal objetivo medir la evolución mensual de las ventas en los centros de compras, con el fin de exhibir las características de este sector de actividad económica y proveer información estadística continua para el análisis de coyuntura.

Su forma de colecta es mensual en formato digital. Las ventas por rubro y jurisdicción que se relevan corresponden a las ventas realizadas durante el mes calendario de referencia, y están valuadas al precio de venta en los locales comerciales; se incluye el impuesto al valor agregado (IVA), no así los cargos o intereses por financiación.

Los deflatores que se utilizan en el cálculo de las ventas a precios constantes para el Gran Buenos Aires y resto del país son elaborados a partir de distintas desagregaciones del índice de precios al consumidor (IPC nacional). Su descripción, según el Clasificador del Consumo Individual por Finalidad 1999 (COICOP, por sus siglas en inglés), y adaptada en el COICOP Argentina (2019), es:

Rubro	Código COICOP	Descripción
Indumentaria, calzado y marroquinería	División 03	Prendas de vestir y calzado
Ropa y accesorios deportivos	División 03	Prendas de vestir y calzado
Amoblamientos, decoración y textiles para el hogar	Grupos 05.1, 05.2, 05.4	Muebles, accesorios, alfombras y otros materiales para pisos; Artículos textiles para el hogar; Vajilla, utensilios, loza, cristalería y otros artículos para el hogar
Patio de comidas, alimentos y kioscos	Grupo 11.1	Restaurantes y comidas fuera del hogar
Electrónicos, electrodomésticos y computación	Grupos 05.3, 09.1	Artefactos para el hogar; Equipos audiovisuales, fotográficos y de procesamiento de la información
Juguetería	Clase 09.3.1	Juegos, juguetes y hobbies
Librería y papelería	Grupo 09.5	Periódicos, diarios, revistas, libros y artículos de papelería
Diversión y esparcimiento	Grupo 09.4	Servicios recreativos y culturales
Perfumería y farmacia	Grupo 06.1, Clase 12.1.3	Productos medicinales, artefactos y equipos para la salud; Otros aparatos, artículos y productos para la atención personal
Otros	División 00	Nivel general

La metodología completa de la *Encuesta nacional de centros de compras* se encuentra disponible en: https://www.indec.gob.ar/ftp/cuadros/economia/metodologia_centros_compras.pdf