



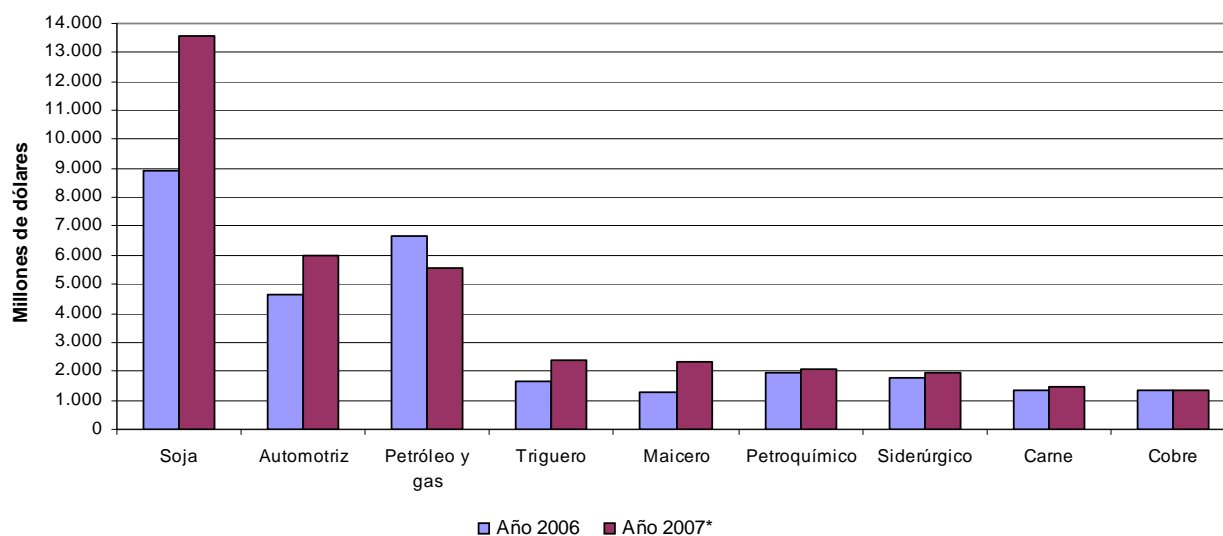
Buenos Aires, 30 de abril de 2008

Complejos Exportadores

1. Evolución año 2007

En el año 2007 se identifican 27 complejos exportadores que representan el 83,8 % del total de las exportaciones del país. Los complejos de mayor relevancia son el de **Soja** (porotos, aceites, pellets, harinas y tortas), **Automotriz** (vehículos automóbiles y autopartes), **Petróleo y gas** (petróleo crudo, gas y carburantes), **Triguero** (granos, harinas y pellets), **Maicero** (granos, harinas y aceites), **Petroquímico** (naftas para petroquímica, gases especiales, resinas plásticas, abonos, etc.), **Siderúrgico** (mineral de hierro, chapas y tubos), **Carnes de origen bovino** (carnes y despojos de la especie bovina en forma refrigerada o congelada; preparaciones y conservas) y **Cobre** (mineral de cobre). Los nueve complejos mencionados concentran el 65,9% de lo exportado en el año 2007.

Gráfico 1. Monto de exportación de los principales Complejos exportadores.
Años 2006-2007



Signos convencionales

- * Dato provisorio
- ... Dato no disponible a la fecha de presentación de los resultados
- /// Dato que no corresponde presentar debido a la naturaleza de las cosas
- Dato igual a cero
- s Dato resguardado por el secreto estadístico

Cuadro 1. Exportaciones según complejos exportadores. Años 2002 - 2007

Complejo	Años						Variación	
	2002	2003	2004	2005	2006	2007*	2007/02	2007/06
	Millones de U\$S						%	
Total general	25.651	29.939	34.576	40.387	46.546	55.780	117,5	19,8
Principales complejos	21.431	25.256	29.228	34.106	38.751	46.719	118,0	20,6
Complejos oleaginosos	5.771	7.920	8.374	9.215	9.770	14.399	149,5	47,4
Complejo soja	5.035	7.195	7.689	8.341	8.931	13.602	170,1	52,3
Complejo girasol	725	713	663	841	811	764	5,4	-5,8
Otros complejos	11	13	22	33	28	32	190,9	14,3
Complejo petrolero-petroquímico	5.096	6.040	6.882	8.021	8.665	7.657	50,3	-11,6
Complejo petróleo y gas	4.229	4.947	5.404	6.312	6.685	5.593	32,3	-16,3
Complejo petroquímico	868	1.093	1.478	1.709	1.980	2.065	137,9	4,3
Complejo automotriz	1.938	1.776	2.510	3.452	4.655	6.008	210,0	29,1
Complejo cerealero	2.335	2.559	2.931	3.073	3.292	5.242	124,5	59,2
Complejo maicero	943	1.264	1.222	1.400	1.298	2.295	143,4	76,8
Complejo triguero	1.211	1.086	1.501	1.428	1.677	2.385	96,9	42,2
Complejo arrocerero	48	57	74	90	136	148	208,3	8,8
Otras exportaciones cerealeras	133	152	134	156	181	413	210,5	128,2
Complejo de origen bovino	1.515	1.666	2.504	2.933	3.130	3.234	113,5	3,3
Complejo carne	485	621	1.062	1.404	1.358	1.492	207,6	9,9
Complejo cueros	728	771	912	921	997	1.098	50,8	10,1
Complejos lácteos	303	274	529	608	774	644	112,5	-16,8
Complejo siderúrgico	1.094	1.059	1.179	1.695	1.764	1.954	78,6	10,8
Complejos frutiHortícolas	765	907	1.016	1.244	1.418	1.804	135,8	27,2
Complejo frutícola	500	633	690	862	949	1.186	137,2	25,0
Complejo hortícola	265	274	325	382	470	617	132,8	31,3
Complejo cobre	455	480	672	1.004	1.343	1.369 (1)	200,9	1,9
Complejo pesquero	730	891	818	814	1.250	1.107	51,6	-11,4
Complejos de origen forestal	495	618	789	792	926	972	96,4	5,0
Complejo celulósico-papelero	281	339	420	421	498	543	93,2	9,0
Complejo maderero	142	203	283	283	319	301	112,0	-5,6
Otras exportaciones forestales	72	76	86	88	109	127	76,4	16,5
Complejo uva	221	276	381	506	616	768	247,5	24,7
Complejo oro	111	112	137	148	554	570	413,5	2,9
Complejo aluminio	366	374	375	440	466	535	46,2	14,8
Complejo maní	167	188	187	239	354	461	176,0	30,2
Complejo tabacalero	156	163	191	221	253	275	76,3	8,7
Complejo ovino	149	176	197	195	201	252	69,1	25,4
Complejo carne ovina	4	11	19	27	23	17	325,0	-26,1
Complejo lanero, cueros y pieles	145	165	178	168	178	235	62,1	32,0
Complejo algodónero	64	52	86	115	94	112	75,0	19,1
Complejo aceite de algodón	5	3	2	5	2	2	-60,0	-
Complejo algodónero textil	60	49	84	110	92	110	83,3	19,6
Resto	4.219	4.683	5.348	6.281	7.795	9.060	114,7	16,2

1 En virtud de la resolución 281/98 los exportadores de minerales tienen opción de modificar el valor de sus transacciones dentro de los 6 meses (prorrogables por 6 meses más) de la fecha de embarque, en virtud de variaciones en la cantidad y en la ley del mineral constatadas a su arribo a destino. El INDEC ha comenzado a estimar dicha variación en el cálculo de la exportación mensual a los efectos de evitar los ajustes bruscos que suelen perturbar a los usuarios de comercio exterior. A tal efecto, se ha precedido a ajustar la cifra del 4° trimestre del año 2007 aplicando la misma variación porcentual registrada en las operaciones cumplidas durante el 3° trimestre del mismo año.

Fuente: INDEC, Dirección Nacional de Estadísticas del Sector Externo

Cuadro 2. Exportaciones según complejos exportadores. Años 2002 - 2007. Estructura porcentual

Complejo	Años					
	2002	2003	2004	2005	2006	2007*
	%					
Total general	100	100	100	100	100	100
Principales complejos	83,5	84,4	84,5	84,4	83,3	83,8
Complejos oleaginosos	22,5	26,5	24,2	22,8	21,0	25,8
Complejo soja	19,6	24,0	22,2	20,7	19,2	24,4
Complejo girasol	2,8	2,4	1,9	2,1	1,7	1,4
Otros complejos	--	--	0,1	0,1	0,1	0,1
Complejo petrolero-petroquímico	19,9	20,2	19,9	19,9	18,6	13,7
Complejo petróleo y gas	16,5	16,5	15,6	15,6	14,4	10,0
Complejo petroquímico	3,4	3,7	4,3	4,2	4,3	3,7
Complejo automotriz	7,6	5,9	7,3	8,5	10,0	10,8
Complejo cerealero	9,1	8,5	8,5	7,6	7,1	9,4
Complejo maicero	3,7	4,2	3,5	3,5	2,8	4,1
Complejo triguero	4,7	3,6	4,3	3,5	3,6	4,3
Complejo arroceros	0,2	0,2	0,2	0,2	0,3	0,3
Otras exportaciones cerealeras	0,5	0,5	0,4	0,4	0,4	0,7
Complejo de origen bovino	5,9	5,6	7,2	7,3	6,7	5,8
Complejo carne	1,9	2,1	3,1	3,5	2,9	2,7
Complejo cueros	2,8	2,6	2,6	2,3	2,1	2,0
Complejos lácteos	1,2	0,9	1,5	1,5	1,7	1,2
Complejo siderúrgico	4,3	3,5	3,4	4,2	3,8	3,5
Complejos frutiHortícolas	3,0	3,0	2,9	3,1	3,0	3,2
Complejo frutícola	1,9	2,1	2,0	2,1	2,0	2,1
Complejo hortícola	1,0	0,9	0,9	0,9	1,0	1,1
Complejo cobre	1,8	1,6	1,9	2,5	2,9	2,5
Complejo pesquero	2,8	3,0	2,4	2,0	2,7	2,0
Complejos de origen forestal	1,9	2,1	2,3	2,0	2,0	1,7
Complejo celulósico-papelero	1,1	1,1	1,2	1,0	1,1	1,0
Complejo maderero	0,6	0,7	0,8	0,7	0,7	0,5
Otras exportaciones forestales	0,3	0,3	0,2	0,2	0,2	0,2
Complejo uva	0,9	0,9	1,1	1,3	1,3	1,4
Complejo oro	0,4	0,4	0,4	0,4	1,2	1,0
Complejo aluminio	1,4	1,2	1,1	1,1	1,0	1,0
Complejo maní	0,7	0,6	0,5	0,6	0,8	0,8
Complejo tabacalero	0,6	0,5	0,6	0,5	0,5	0,5
Complejo ovino	0,6	0,6	0,6	0,5	0,4	0,5
Complejo carne ovina	--	--	0,1	0,1	--	--
Complejo lanero, cueros y pieles	0,6	0,6	0,5	0,4	0,4	0,4
Complejo algodónero	0,2	0,2	0,2	0,3	0,2	0,2
Complejo aceite de algodón	--	--	--	--	--	-
Complejo algodónero textil	0,2	0,2	0,2	0,3	0,2	0,2
Resto	16,5	15,6	15,5	15,6	16,7	16,2

Cuadro 3. Exportaciones según complejos exportadores por zonas económicas y países seleccionados. Porcentaje de participación respecto al total complejo. Año 2007

Complejo	Total	Mercosur	NAFTA	Chile	Resto de ALADI	Unión europea	Asean, Corea Rep, China, Japón e India	Medio oriente	MAGREB y Egipto	Resto	
Millones de dólares											
Total general	55.780	12.470	6.126	4.176	3.619	9.838	9.685	1.514	1.995	6.357	
					%						
Principales complejos	55.780	100	22,4	11,0	7,5	6,5	17,6	17,4	2,7	3,6	11,4
Principales complejos	46.719	100	20,4	10,5	5,7	5,4	18,7	20,1	3,0	4,2	12,1
Complejos oleaginosos	14.399	100	0,7	0,5	1,1	4,4	27,4	45,4	3,9	6,5	10,2
Complejo soja	13.602	100	0,5	0,1	1,1	4,4	27,1	47,0	4,0	6,7	9,2
Complejo girasol	764	100	3,5	7,2	2,1	5,4	31,0	17,7	2,0	4,1	27,1
Otros complejos	32	100	3,1	21,9	--	--	56,3	12,5	--	--	6,3
Complejo petrolero-petroquímico	7.657	100	31,7	27,4	15,9	1,5	1,0	5,9	--	0,1	16,5
Complejo petróleo y gas	5.593	100	16,8	34,5	16,8	1,2	0,2	7,9	--	0,1	22,5
Complejo petroquímico	2.065	100	72,0	8,3	13,5	2,2	3,2	0,5	0,1	--	0,2
Complejo automotriz	6.008	100	59,3	12,6	3,6	9,2	8,5	0,6	0,9	0,2	5,2
Complejo cerealero	5.242	100	31,6	1,1	7,3	9,6	9,0	9,5	7,6	11,7	12,6
Complejo maicero	2.295	100	1,5	1,9	9,2	8,4	17,3	15,3	13,9	21,7	10,7
Complejo triguero	2.385	100	57,4	0,3	4,3	9,7	0,3	4,1	2,7	4,7	16,5
Complejo arrocero	148	100	62,8	1,4	19,6	2,7	--	--	8,1	--	5,4
Otras exportaciones cerealeras	413	100	38,5	0,7	10,2	18,6	16,5	12,3	0,2	--	2,9
Complejo de origen bovino	3.234	100	6,9	12,0	7,0	5,6	26,1	17,7	3,7	3,8	17,1
Complejo carne	1.492	100	3,6	4,6	12,1	6,4	42,0	4,7	5,5	1,2	20,0
Complejo cueros	1.098	100	6,5	22,2	2,0	0,4	19,7	39,1	0,2	--	10,0
Complejos lácteos	644	100	15,4	11,6	3,6	12,7	0,3	11,3	5,7	16,3	23,0
Complejo siderúrgico	1.954	100	12,7	15,7	6,6	14,6	13,3	6,3	11,4	11,1	8,4
Complejos frutiHortícolas	1.804	100	26,7	17,4	1,2	2,5	31,7	2,1	0,8	1,8	15,7
Complejo frutícola	1.186	100	14,5	20,7	0,8	1,0	36,5	3,0	1,1	1,4	21,1
Complejo hortícola	617	100	50,1	11,0	2,1	5,5	22,5	0,3	0,3	2,6	5,5
Complejo cobre	1.369	100	6,6	--	0,1	0,1	37,5	55,7	0,0	--	--
Complejo pesquero	1.107	100	11,8	8,1	0,7	1,6	54,7	11,1	1,7	0,5	9,8
Complejos de origen forestal	972	100	34,4	14,9	19,8	5,7	12,3	3,7	0,4	0,1	8,7
Complejo celulósico - papelerero	543	100	42,5	3,5	31,7	7,6	6,6	0,7	0,2	--	7,2
Complejo maderero	301	100	28,6	33,9	4,0	3,3	10,0	7,3	1,0	0,3	11,6
Otras exportaciones forestales	127	100	13,4	18,9	5,5	3,1	42,5	7,9	0,8	0,8	7,1
Complejo uva	768	100	11,6	36,5	1,0	3,5	25,4	5,7	0,3	--	16,0
Complejo oro	570	100	0,0	9,5	1,1	--	0,2	--	--	--	89,3
Complejo aluminio	535	100	12,7	41,7	11,4	7,7	11,2	14,6	0,0	0,0	0,7
Complejo maní	461	100	0,9	9,3	2,6	1,1	67,7	0,7	1,7	2,4	13,7
Complejo tabacalero	275	100	12,0	23,6	1,1	2,5	43,6	9,5	0,4	0,7	6,5
Complejo ovino	252	100	2,8	10,3	2,4	6,7	52,8	18,3	0,4	--	6,3
Complejo carne ovina	17	100	--	--	--	--	88,2	--	5,9	--	5,9
Complejo lanero, cueros y pieles	234	100	3,0	11,1	2,6	7,3	50,4	19,7	--	--	6,0
Complejo algodónero	112	100	59,8	2,7	16,1	4,5	9,8	3,6	--	--	3,6
Complejo aceite de algodón	2	100	--	--	100,0	--	--	--	--	--	0,0
Complejo algodónero textil	110	100	60,9	2,7	13,6	4,5	10,0	3,6	--	--	4,5
Resto	9.060	100	32,5	13,4	16,6	12,3	12,1	3,4	1,2	0,4	8,0

Gráfico 2. Exportaciones por Complejos exportadores en el año 2007. Variación porcentual con respecto al año anterior

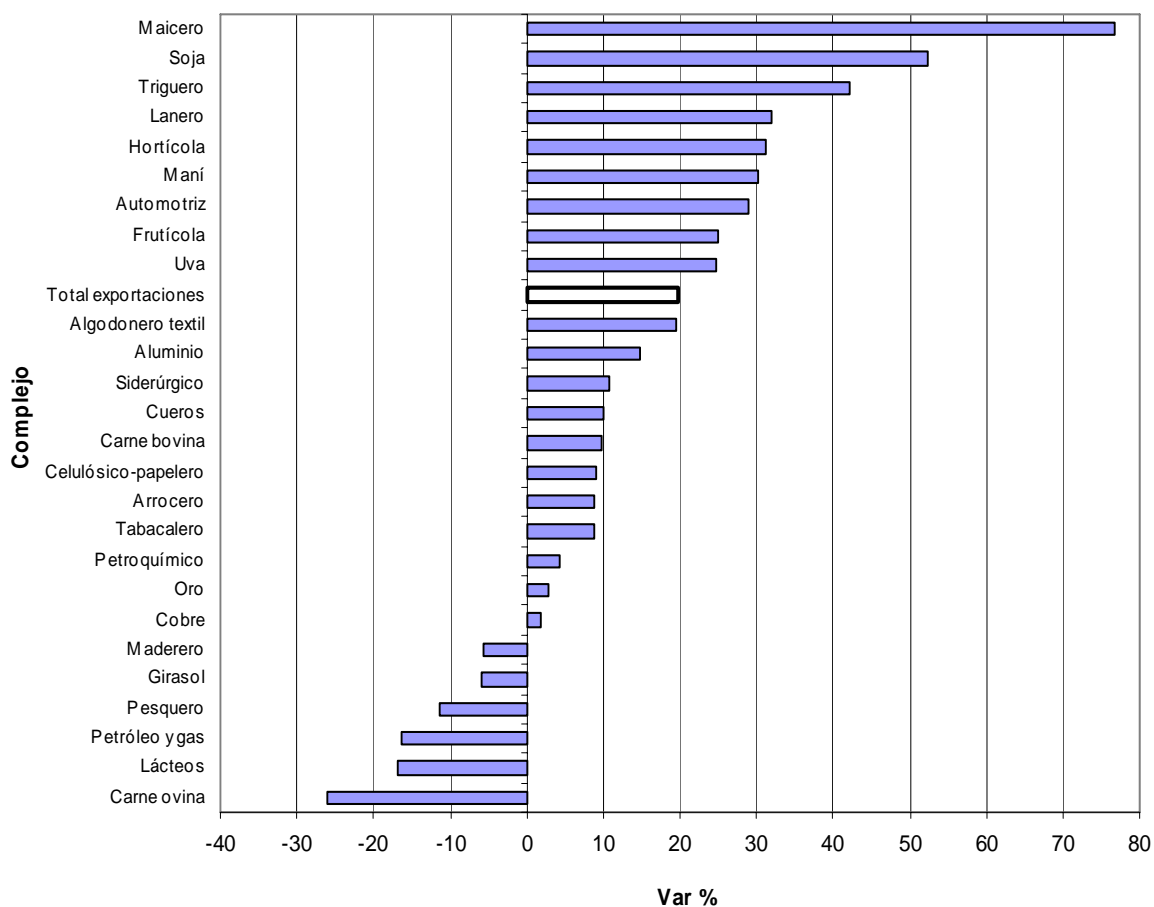
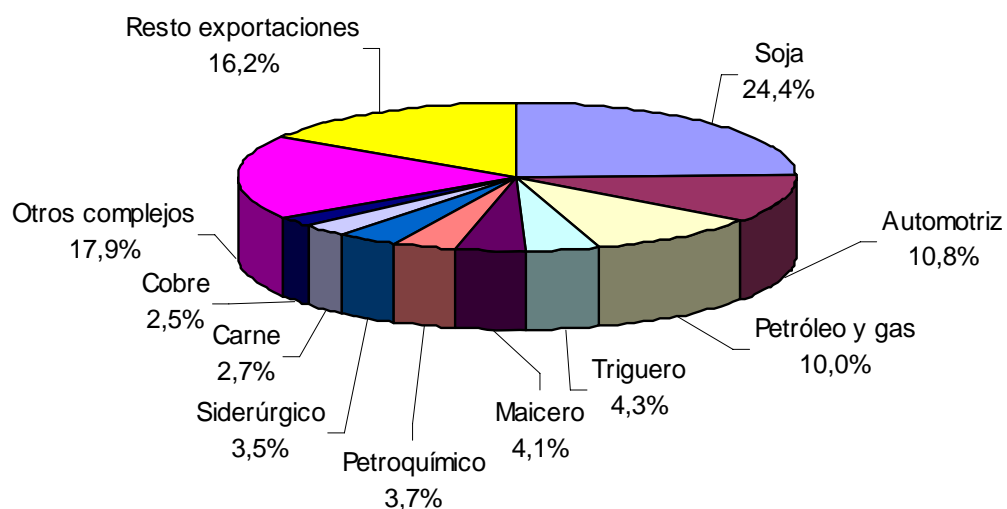


Gráfico 3. Exportaciones por Complejos exportadores. Año 2007. Participación porcentual

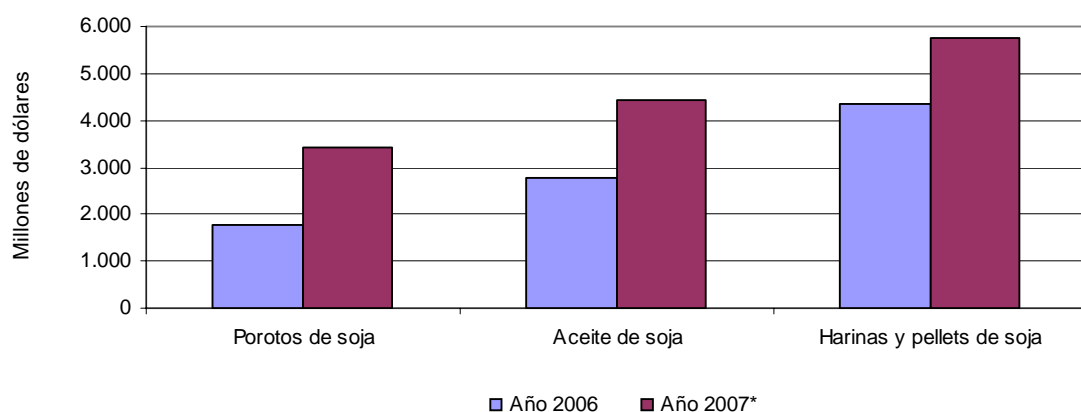


2. Principales complejos

2.1 Complejo soja

El **Complejo soja** ha tenido un gran crecimiento en los últimos años, siendo el que más exportó durante el año 2007. Sus exportaciones totalizaron 13.602 millones de dólares, lo que representó un incremento de 52,3% con respecto al mismo período del año anterior. La participación del sector en el total exportado por el país aumentó de 19,2% en el año 2006 a 24,4% en el año 2007. Dicho comportamiento se explicó por una suba en los precios internacionales y en las cantidades vendidas. Por su parte, las ventas al exterior se concentraron en porotos de soja (25%); aceite de soja (33%); harinas y pellets (42%). En lo que respecta al destino de las exportaciones, los porotos de soja tuvieron como principal comprador a China, mientras que para los aceites junto a China se destacó India. Por último, en el caso de las harinas y pellets los mercados relevantes fueron la Unión europea y ASEAN.

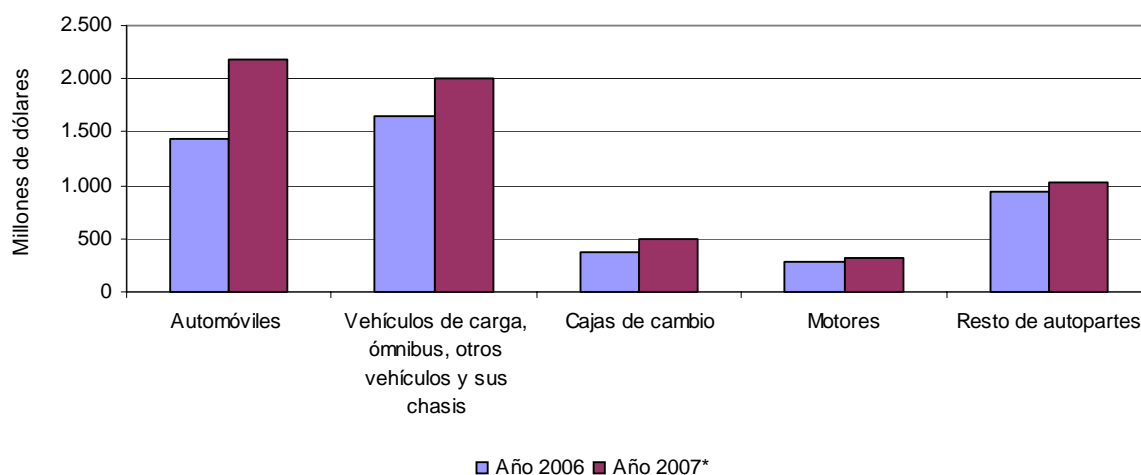
Gráfico 4. Exportaciones del Complejo soja. Años 2006 - 2007



2.2 Complejo automotriz

El **Complejo automotriz** exportó por valor de 6.008 millones de dólares durante el año 2007; lo que representó un aumento en las exportaciones de 29,1% respecto al año 2006. En cuanto a la participación del sector en el total exportado por el país se observó un crecimiento que va de 7,6% en el año 2002 a 10,8% en el año 2007. Esto se debe a una mejora del sector a partir del año 2004, aumentando la producción y la demanda del exterior. Las exportaciones se concentraron en automóviles (37%); vehículos de carga, ómnibus, otros vehículos y sus chasis (33%); cajas de cambio y sus partes (8%); motores y sus partes (5%); resto de las partes y piezas (17%). Por su parte, casi el 60% de las ventas del complejo tuvo como destino el Mercosur. Otros mercados destacados fueron el de la Unión europea, Venezuela, México y Chile.

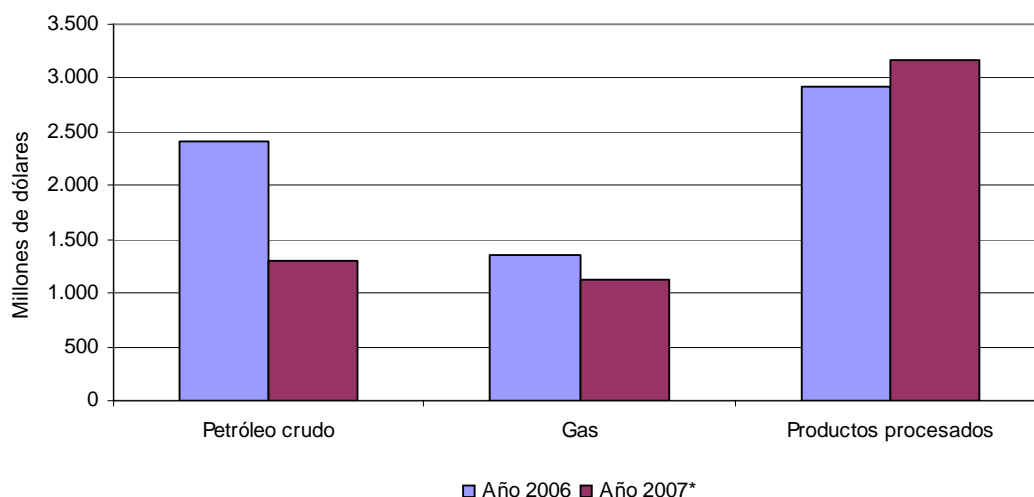
Gráfico 5. Exportaciones del Complejo automotriz. Años 2006 - 2007



2.3. Complejo petróleo y gas

Las exportaciones del **Complejo petróleo y gas** alcanzaron los 5.593 millones de dólares en el año 2007; el 16,3% menos de lo exportado en el año anterior. La participación del sector dentro del total de las exportaciones del país ha caído de 16,5% en el año 2002 a 10,0% en el año 2007; consecuencia de una baja en las cantidades vendidas de petróleo crudo y gas. Por su parte, las ventas externas se distribuyeron en petróleo crudo (23%); gas de petróleo (20%); y productos procesados -gasolinas, naftas y fuel-oil- (57%). En cuanto al destino de los envíos al exterior, en el caso del petróleo crudo se destacaron el NAFTA y China como principales mercados. Por el lado de las exportaciones de gas, las mayores ventas fueron para Chile y el Mercosur, mientras que en los productos procesados tuvieron relevancia el NAFTA y el Mercosur .

Gráfico 6. Exportaciones del Complejo petróleo y gas. Años 2006 - 2007



2.4. Complejo triguero

En el año 2007 el **Complejo triguero** exportó 2.385 millones de dólares, aumentando el 42,2% su valor respecto al mismo período del año anterior. La representación del complejo en el total exportado por el país aumentó de 3,6% en el año 2006 a 4,3% en el año 2007, sin embargo, si se lo compara con el año 2002 la participación es menor. Cabe aclarar que durante el año 2007 las exportaciones de granos estuvieron sujetas a restricciones. Las ventas al exterior se concentraron en granos (85%); harinas y pellets (11%); y productos procesados -pastas, productos de panadería, pastelería y galletería- (4%). Entre los principales compradores se destacaron el Mercosur, Chile, Perú y Bolivia.

2.5 Complejo maicero

Las exportaciones del **Complejo maicero** totalizaron 2.295 millones de dólares en el año 2007; incrementándose el 76,8% en relación al mismo período del año anterior. La participación del complejo en el total de las exportaciones aumentó de 3,7% en el año 2002 a 4,1% en el año 2007. Este comportamiento en las ventas externas fue consecuencia de un aumento en los precios y en las cantidades vendidas. Por su parte, el 98% de lo exportado correspondió a granos, mientras que el resto se repartió en harina y aceite. Los principales destinos de los envíos al exterior fueron la Unión europea, MAGREB, Egipto, Medio oriente y ASEAN.

2.6 Complejo petroquímico

El **Complejo petroquímico** representó el 3,7% de lo exportado por el país en el año 2007. Sus exportaciones alcanzaron los 2.065 millones de dólares, el 4,3% más de lo exportado en el año anterior. Por su parte, las ventas externas del complejo se distribuyeron en naftas para petroquímica (45%), gases e hidrocarburos (24%); manufacturas de plástico (21%); y el resto petroquímico (10%). Por último, en los casos de las naftas para petroquímica y las manufacturas de plástico se destacaron el Mercosur como principal destino de las exportaciones, mientras que en el caso de los gases e hidrocarburos los relevantes compradores fueron Chile y NAFTA.

2.7 Complejo siderúrgico

En el año 2007 las exportaciones del **Complejo siderúrgico** sumaron 1.954 millones de dólares. Comparando con el mismo período del año 2006 el incremento en las exportaciones estuvo en el orden del 10,8%. En cuanto a la participación del sector en el total exportado por el país se observó una caída que fue de 4,3% en el año 2006 a 3,5% en el año 2007. Por su parte, las ventas al exterior estuvieron distribuidas en productos laminados, barras y perfiles sin alear (22%); tubos y perfiles sin costura (66%); y otras manufacturas (12%). Entre los principales mercados de exportación fueron el Mercosur, Unión europea y Chile para los productos laminados, barras y perfiles sin alear. En el caso de los tubos y perfiles los mercados más destacados fueron el NAFTA, Unión europea, resto de ALADI, Medio oriente y MAGREB.

2.8 Complejo carne bovina

Dentro del complejo de origen bovino el que más se destacó es el de la **carne**. Sus exportaciones totalizaron 1.492 millones de dólares en el año 2007; incrementándose su valor el 9,9% en comparación con el año anterior. Sin embargo, la participación del complejo cayó de 2,9% en el año 2006 a 2,7% en el año 2007. En el total de las ventas externas se observó que el 88% correspondió a carne refrigerada o congelada y el resto a preparaciones y conservas. En lo que respecta a los envíos al exterior, el 42% fue destinado a la Unión europea, principal mercado del sector. Le siguieron en importancia Chile y Venezuela como importadores de carnes y el NAFTA como comprador de preparaciones y conservas.

2.9 Complejo cobre

Las exportaciones de **cobre** totalizaron 1.369 millones de dólares durante el año 2007. Esto representó el 1,9% más de lo exportado por el sector en el año 2006. Sin embargo, la participación del complejo cayó de 2,9% en el año 2006 a 2,5% en el año 2007. Por su parte, el 99% de las ventas externas correspondió a mineral de cobre, mientras que el resto a manufacturas. En lo que respecta al destino de las exportaciones, se destacaron la Unión europea, Corea, Japón y ASEAN.

3. Otros complejos

El **Complejo frutícola** representó el 2,1% de las exportaciones del país en el año 2007. Sus ventas alcanzaron los 1.186 millones de dólares, el 25% más de lo exportado en el año anterior. En las ventas al exterior se observaron que el 81% correspondió a frutas mientras que el 19% a jugos y preparaciones. Con respecto a los mercados de exportación se destacaron la Unión europea, el NAFTA y el Mercosur.

Las exportaciones del **Complejo hortícola** sumaron 617 millones de dólares en el año 2007; incrementándose su valor el 31,3% comparado con el mismo período del año anterior. La participación del complejo en el total exportado por el país durante el 2007 fue de 1,1%. De las ventas externas el 66% correspondió a hortalizas mientras que el 34% a jugos y preparaciones. Por último, las exportaciones de hortalizas tuvieron como principales destinos el Mercosur y la Unión europea.

Las ventas al exterior del **Complejo pesquero** totalizaron 1.107 millones de dólares en el año 2007; lo que representó el 11,4% menos de lo exportado por el complejo en el año anterior. La participación del sector con respecto al total exportado por el país en el año 2007 fue de 2%. Por su parte, las exportaciones se concentraron en pescado (55%); crustáceos y moluscos (42%) y harinas, preparaciones y conservas (3%). En cuanto al destino de los envíos al exterior, se destacaron la Unión europea, principal comprador del sector, el Mercosur y el NAFTA.

El **Complejo de cueros bovinos** exportó por 1.098 millones de dólares en el año 2007; el 10,1% más de lo exportado en el mismo período del año anterior. La participación del complejo con respecto al total de las ventas del país en el 2007 fue del 2%. Por su parte, las ventas externas se concentraron en cueros y pieles (87%), manufacturas de cuero (10%), calzados de cuero (2%) y prendas de cuero (1%). Por último, los principales mercados de exportación fueron el NAFTA, la Unión europea, China y ASEAN.

Otro de los complejos de origen bovino es el de los **lácteos**. Sus exportaciones totalizaron 644 millones de dólares durante el año 2007; observándose una disminución de 16,8% en comparación al mismo período del año anterior. La participación del sector en el total exportado por el país en el año 2007 fue de 1,2%. Por su parte, las ventas se concentraron en leche en polvo (54%); quesos (23%) y leche, nata y otros lácteos (23%). Con respecto al destino de las exportaciones sobresalieron el Mercosur, el NAFTA, MAGREB y Venezuela.

Un complejo con gran crecimiento y dinamismo en los últimos años es el de los productos derivados de la **uva**. Sus exportaciones en el año 2007 alcanzaron los 768 millones de dólares, el 24,7% más de lo exportado en el mismo período del año anterior. La participación del sector en el total exportado por el país fue de 1,4%. Las ventas externas se concentraron en uva fresca (8%); uva seca (5%); jugo de uva (22%); vinos y mostos de uva (65%). Entre los principales compradores se encontraron el NAFTA (jugos y vinos), la Unión europea (uva fresca y vinos) y el Mercosur (uva seca y vinos).

En el año 2007 las exportaciones del **Complejo girasol** sumaron 764 millones de dólares, lo que significó una disminución en las ventas con respecto al mismo período del año anterior de 5,8%. Por su parte, el complejo representó el 1,4% del total exportado por el país en el año 2007. Las ventas al exterior del complejo se concentraron en semillas (7%); aceites (82%) y tortas y pellets (11%). En cuanto al destino de las exportaciones, se destacó la Unión europea como principal importador.

El **Complejo oro** ha tenido un crecimiento sostenido en los últimos años. Sus exportaciones alcanzaron los 570 millones de dólares en el año 2007; incrementándose el 2,9% su valor en comparación al mismo período del año anterior. La participación del sector en el total exportado por el país aumentó de 0,4% en el año 2002 a 1,0% en el año 2007. Por su parte, se observó que el 99% de las ventas externas se concentraron en oro en bruto, mientras que el resto se repartió en mineral de oro y artículos de joyería. En cuanto al destino de los envíos al exterior, sobresalió Suiza como principal mercado.

El complejo de origen forestal que más se destacó en el año 2007 fue el **celulósico-papelero**. Sus ventas externas totalizaron 543 millones de dólares, el 9,0% de lo exportado en el año 2006. La participación del complejo en el total exportado por el país durante el año 2007 fue de 1,0%. Por su parte, las exportaciones se concentraron en pasta química de madera (24%); papel para escritura e impresiones (17%); papel para uso doméstico (24%) y el resto del complejo (35%). En los principales destinos de las exportaciones se destacaron el Mercosur y Chile.

En el año 2007 las exportaciones del **Complejo aluminio** totalizaron 535 millones de dólares, lo que representó el 1,0% del total exportado por el país. Con respecto al mismo período del año anterior el incremento de las exportaciones fue del 14,8%. Las principales ventas al mercado externo se concentraron en aluminio en bruto (79%); barras y perfiles (9%); chapas, hojas y tubos (5%) y otras manufacturas (7%). En cuanto al destino de las exportaciones, se destacó el NAFTA como principal importador.

Otro complejo de gran crecimiento en los últimos tres años es el de los productos derivados de **maní**. Las exportaciones del sector en el año 2007 sumaron 461 millones de dólares, incrementándose su valor el 30,2% en comparación con el año 2006. Por su parte, las ventas se distribuyeron en maníes (37%); aceite y subproductos de maní (12%) y preparaciones de maní (51%). Por último, los envíos al exterior tuvieron como principal destino a la Unión europea.

Nota: Composición de las Zonas Económicas:

Mercosur (Mercado Común del Sur): incluye Argentina, Brasil, Paraguay y Uruguay (incluye zonas francas de Brasil y Uruguay).

Chile: incluye zonas francas de Iquique y Punta Arenas.

Resto de ALADI (Asociación Latinoamericana de Integración): incluye Colombia, Ecuador, Cuba, Perú, Venezuela y Bolivia (incluye zona franca).

NAFTA (Tratado de Libre Comercio de América del Norte): incluye Estados Unidos, Canadá y México.

Unión Europea: incluye Austria, Bélgica, Dinamarca, España (incluye Islas Canarias), Finlandia, Francia (incluye Mónaco), Grecia, Irlanda, Italia (incluye San Marino), Luxemburgo, Países Bajos, Portugal, Reino Unido, República Federal de Alemania, Suecia, Chipre, Eslovaquia, Eslovenia, Estonia, Hungría, Letonia, Lituania, Malta, Polonia, República Checa. Se incorporan a partir del 1º de enero de 2007 Rumania y Bulgaria.

ASEAN (Asociación de las Naciones del Sudeste Asiático): incluye Brunei, Camboya, Filipinas, Indonesia, Laos, Malasia, Myanmar, Singapur, Tailandia y Vietnam.

Medio Oriente: incluye Arabia Saudita, Bahrein, Emiratos Árabes Unidos, Irán, Iraq, Israel, Jordania, Kuwait, Líbano, Omán, Qatar, República de Yemen, Siria y Territorio Autónomo Palestino.

A partir de enero de 2007, se publican los datos de Egipto y la Unión del MAGREB Árabe (incluye: Argelia, Libia, Marruecos, Túnez y Mauritania) .