



Comercio exterior
Vol. 6, n° 14



Complejos exportadores

Primer semestre de 2022



Informes Técnicos. Vol. 6, n° 161

ISSN 2545-6636

Comercio exterior. Vol. 6, n° 14

Complejos exportadores

Primer semestre de 2022

ISSN 2545-6644

Instituto Nacional de Estadística y Censos (INDEC)

Queda hecho el depósito que fija la Ley 11.723

Dirección: Marco Lavagna

Dirección Técnica: Pedro Ignacio Lines

Dirección de Gestión: Santiago Tettamanti

Dirección General de Difusión y Comunicación: María Silvana Viazzi

Coordinación de Producción Gráfica y Editorial: Marcelo Costanzo

Este informe técnico fue producido por los equipos de trabajo de:

Dirección Nacional de Estadísticas del Sector Externo y Cuentas Internacionales

Silvia Alejandra Amiel

Dirección de Estadísticas del Comercio Exterior

María Inés Dalton



Esta publicación utiliza una licencia Creative Commons.
Se permite su reproducción con atribución de la fuente.

Buenos Aires, septiembre de 2022

Signos convencionales:

* Dato provisorio

e Dato estimado por extrapolación, proyección

i Dato estimado por imputación

u Dato de calidad inferior al estándar

- Cero absoluto

. Dato no registrado

... Dato no disponible a la fecha de presentación de los resultados

/// Dato que no corresponde presentar

s Dato confidencial por aplicación de las reglas del secreto estadístico

Publicaciones del INDEC

Las publicaciones editadas por el Instituto Nacional de Estadística y Censos pueden ser consultadas en www.indec.gov.ar y en el Centro Estadístico de Servicios, ubicado en Av. Presidente Julio A. Roca 609 C1067ABB, Ciudad Autónoma de Buenos Aires, Argentina. El horario de atención al público es de 9:30 a 16:00.

También pueden solicitarse al teléfono (54-11) 5031-4632

Correo electrónico: ces@indec.gov.ar

Sitio web: www.indec.gov.ar

Twitter: [@INDECArgentina](https://twitter.com/INDECArgentina)

Facebook: [/INDECArgentina](https://www.facebook.com/INDECArgentina)

Instagram: [@indecargentina](https://www.instagram.com/indecargentina)

Spotify: [/INDECArgentina](https://open.spotify.com/track/INDECArgentina)

Calendario anual anticipado de informes:

<http://www.indec.gov.ar/indec/web/Calendario-Fecha-0>



INDECArgentina

Índice

Pág.

Resumen ejecutivo	3
1. Introducción y síntesis de los resultados.....	6
2. Complejos exportadores.....	11
2.1 Complejos del sector oleaginoso.....	11
2.2 Complejos del sector cerealero.....	12
2.3 Complejo petrolero-petroquímico.....	14
2.4 Complejo automotriz.....	15
2.5 Complejos del sector bovino.....	15
2.6 Complejos del sector minero metalífero y litio.....	17
2.7 Complejos del sector frutícola.....	18
2.8 Complejo pesquero.....	20
2.9 Complejo del sector hortícola.....	21
2.10 Complejo farmacéutico.....	22
2.11 Complejo forestal.....	22
2.12 Complejo textil.....	23
2.13 Complejo avícola.....	23
2.14 Complejo miel.....	23
2.15 Complejo tabacalero.....	23
2.16 Complejo azucarero.....	23
2.17 Complejo té.....	23
2.18 Complejo equino.....	24
2.19 Complejo yerba mate.....	24
3. Apéndice estadístico.....	25
4. Nota metodológica.....	29
5. Zonas económicas.....	30

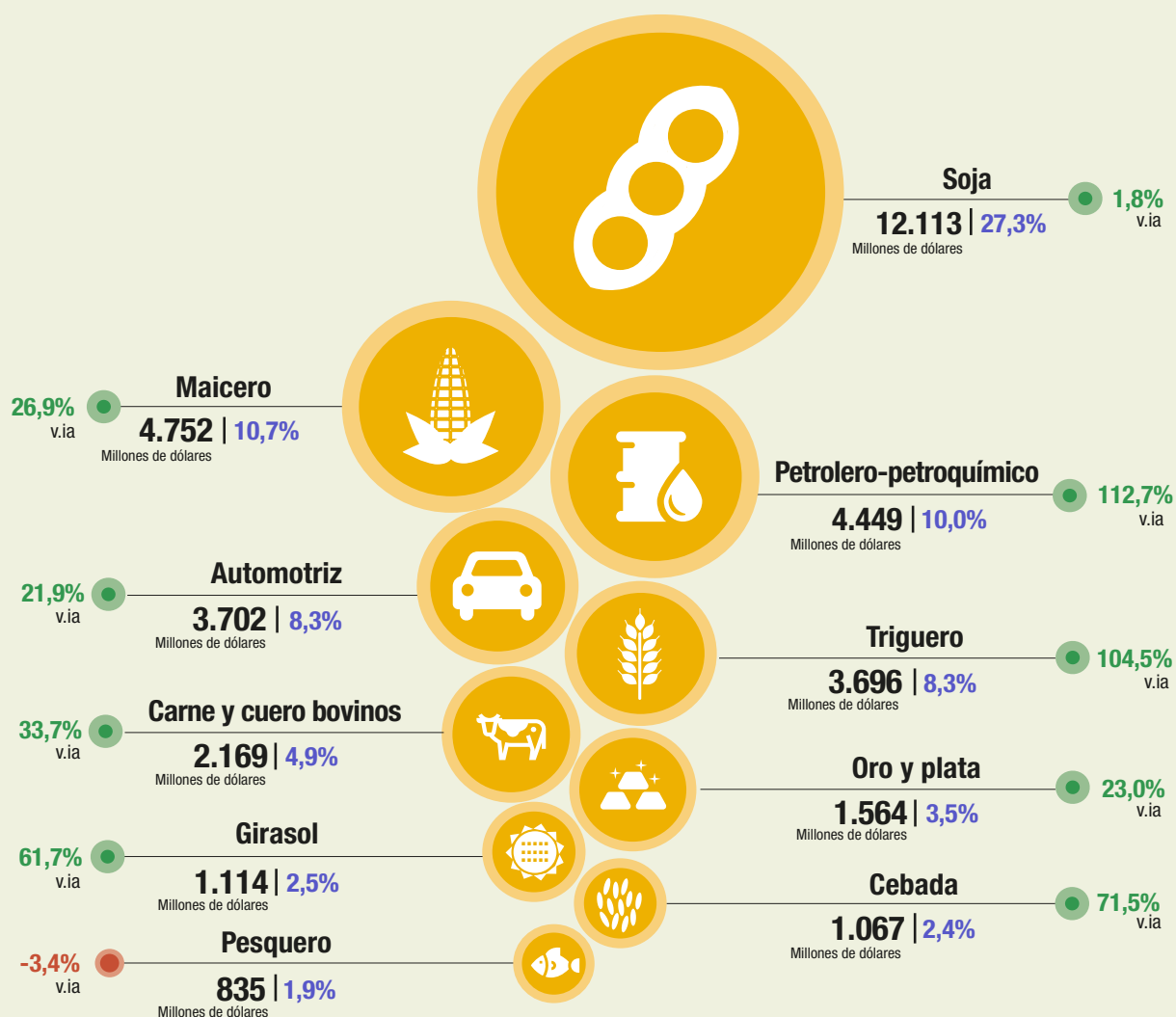


Complejos exportadores

Cifras del primer semestre de 2022

Resumen ejecutivo

En millones de dólares, participación porcentual y variación porcentual respecto a 2021

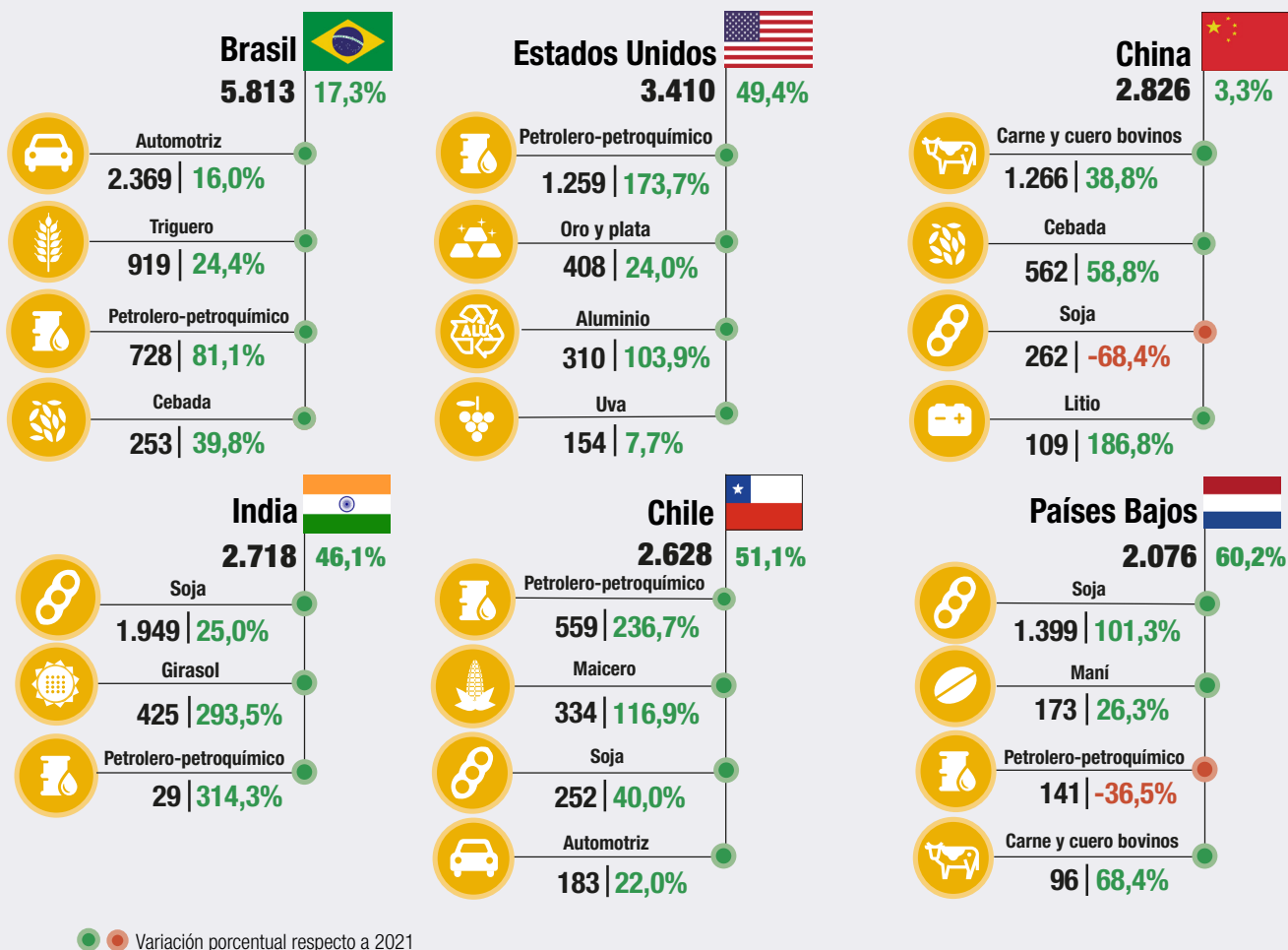


Otros complejos	Millones de dólares	v.ia	Millones de dólares	v.ia	Millones de dólares	v.ia		
Lácteo	672	36,3%	Avícola	189	20,4%	Té	46	4,5%
Siderúrgico	562	37,7%	Miel	143	15,3%	Equino	41	10,8%
Farmacéutico	497	6,2%	Papa	138	30,2%	Yerba mate	39	2,6%
Uva	487	2,1%	Porotos	130	21,5%	Garbanzos	29	52,6%
Maní	481	6,4%	Tabacalero	109	75,8%	Cítricos, excluido limón	23	-
Aluminio	452	64,4%	Resto del sector hortícola	104	70,5%	Arándanos y frutos similares	13	30,0%
Forestal	427	13,6%	Arrocero	97	-8,5%	Otros minerales metalíferos	9	-47,1%
Litio	252	171,0%	Ajo	96	-6,8%	Plomo	1	-93,8%
Textil	250	34,4%	Azucarero	80	8,1%	Resto de exportaciones	2.988	4,0%
Limón	219	44,1%	Olivícola	76	28,8%			
Peras y manzanas	195	-17,4%	Resto del sector frutícola	73	7,4%			

v.ia ● ● Variación interanual respecto a igual período del año anterior % Participación porcentual del complejo sobre el total de las exportaciones

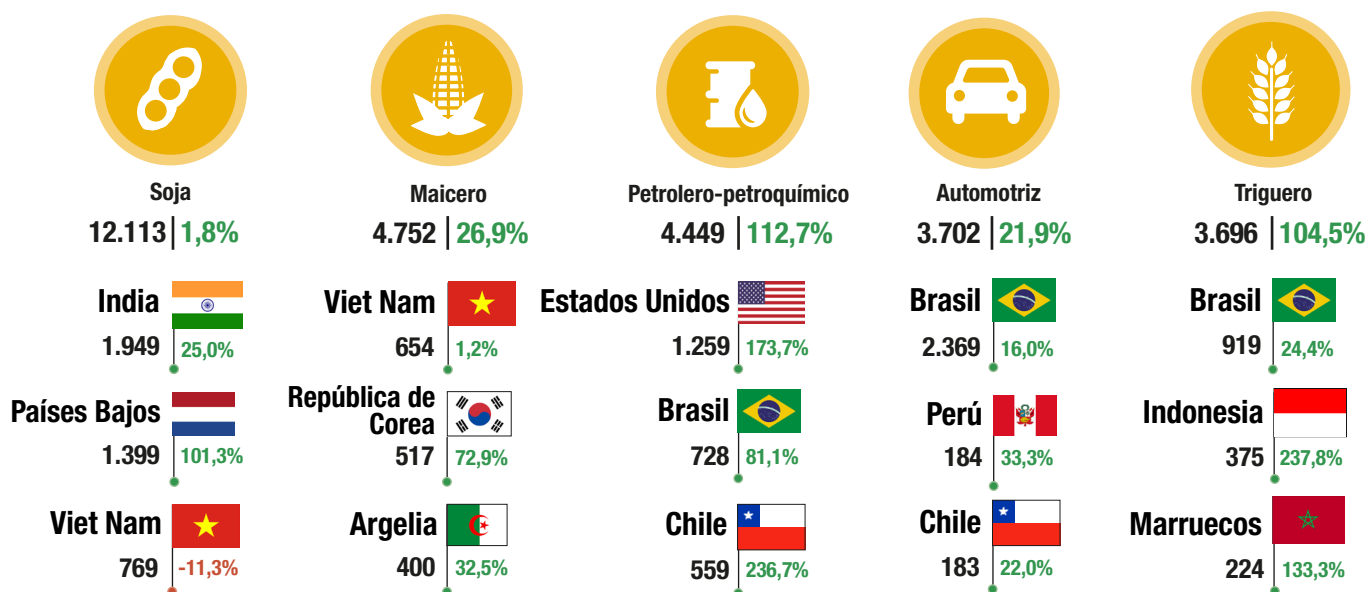
Fuente: INDEC, Dirección Nacional de Estadísticas del Sector Externo y Cuentas Internacionales.

Principales socios comerciales, según principales complejos, en millones de dólares y variación porcentual.
Primer semestre de 2022 respecto al primer semestre de 2021



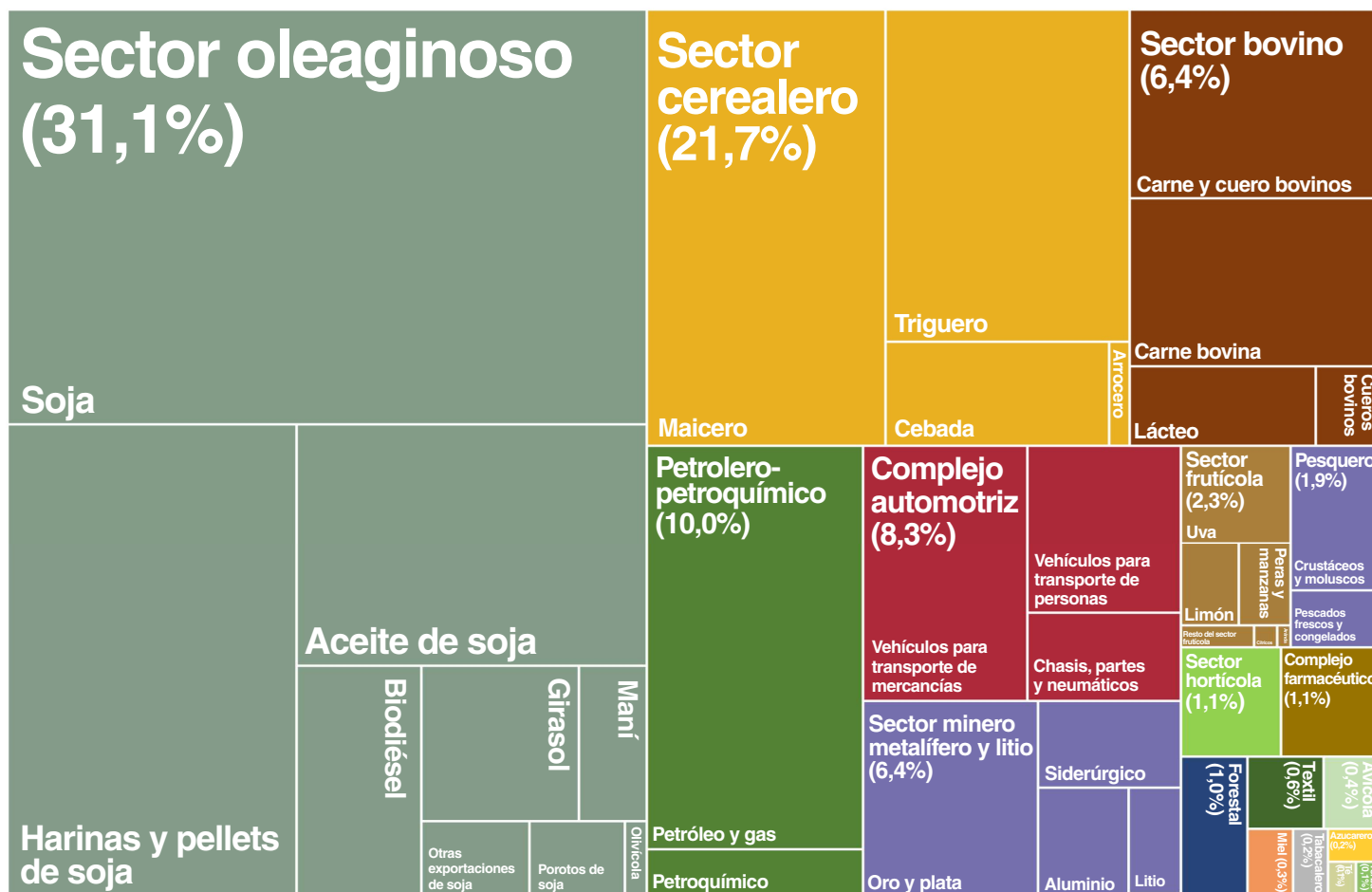
Fuente: INDEC, Dirección Nacional de Estadísticas del Sector Externo y Cuentas Internacionales.

Principales complejos, según socios comerciales, en millones de dólares y variación porcentual.
Primer semestre de 2022 respecto al primer semestre de 2021



Fuente: INDEC, Dirección Nacional de Estadísticas del Sector Externo y Cuentas Internacionales.

Participación porcentual de los principales sectores y complejos exportadores. Primer semestre de 2022



Nota: las cifras corresponden a la base usuario publicada en el Intercambio comercial argentino (ICA) del 22/08/2022. No incluye resto de exportaciones (ver cuadro 5).
Fuente: INDEC, Dirección Nacional de Estadísticas del Sector Externo y Cuentas Internacionales.

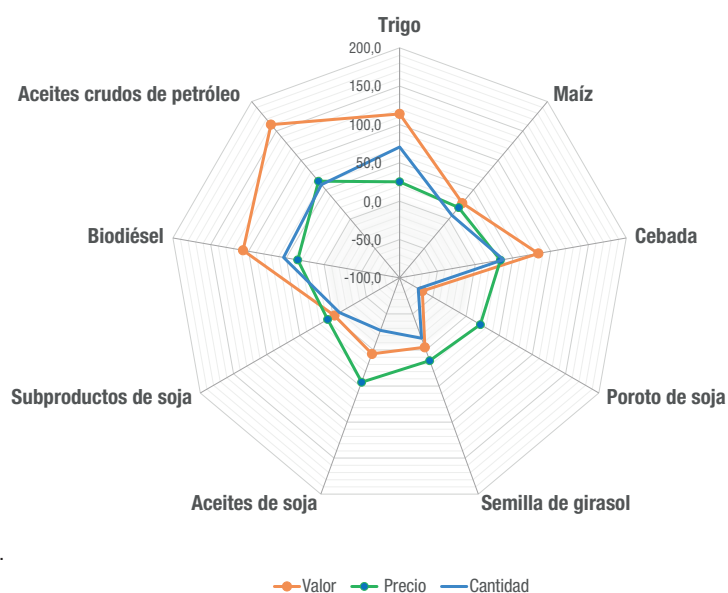
Índices de precios y cantidades del comercio exterior, base 2004=100. Primer semestre de 2022

Descomposición en valor precio y cantidad de principales productos

Variación porcentual interanual de los índices

	Valor	Precio	Cantidad
Trigo	113,4	25,3	70,6
Maíz	27,2	19,7	6,3
Cebada	83,7	33,5	37,5
Poroto de soja	-66,0	21,6	-71,9
Semilla de girasol	-3,8	14,8	-16,2
Aceites de soja	5,0	44,7	-27,2
Subproductos de soja	-2,2	8,3	-9,5
Biodiésel	106,8	34,9	53,6
Aceites crudos de petróleo	160,9	64,5	58,6

Nota: la denominación del producto coincide con la clasificación de Grandes Rubros.



1. Introducción y síntesis de los resultados

Las exportaciones argentinas, clasificadas según principales complejos exportadores, se presentan según los resultados del primer semestre de 2022, comparadas con igual período de 2021. La clasificación de complejos exportadores tiene como finalidad vincular las materias primas y los productos no elaborados, semielaborados o terminados de una misma cadena productiva a partir de una reclasificación de la Nomenclatura Común del Mercosur (NCM). Esta óptica aporta un análisis alternativo de las exportaciones y su relación con los distintos sectores productivos.

Estos complejos representaron el 93,3% de las exportaciones totales del primer semestre de 2022. En particular, los complejos soja, maicero, petrolero-petroquímico, automotriz, triguero, carne y cuero bovinos, oro y plata, girasol, cebada y pesquero concentraron el 79,8% del total de las exportaciones.

Cuadro 1. Exportaciones por complejos exportadores y participación porcentual. Primer semestre de 2022

Total del primer semestre de 2022: 44.378 millones de dólares			
Complejos exportadores	Millones de dólares	Variación porcentual 2022*/2021*	Participación porcentual 2022
Total de exportaciones	44.378	25,5	100,0
Soja	12.113	1,8	27,3
Maicero	4.752	26,9	10,7
Petrolero-petroquímico	4.449	112,7	10,0
Automotriz	3.702	21,9	8,3
Triguero	3.696	104,5	8,3
Carne y cuero bovinos	2.169	33,7	4,9
Oro y plata	1.564	23,0	3,5
Girasol	1.114	61,7	2,5
Cebada	1.067	71,5	2,4
Pesquero	835	-3,4	1,9
Lácteo	672	36,3	1,5
Siderúrgico	562	37,7	1,3
Farmacéutico	497	6,2	1,1
Uva	487	2,1	1,1
Maní	481	6,4	1,1
Aluminio	452	64,4	1,0
Forestal	427	13,6	1,0
Litio	252	171,0	0,6
Textil	250	34,4	0,6
Limón	219	44,1	0,5
Peras y manzanas	195	-17,4	0,4
Avícola	189	20,4	0,4
Miel	143	15,3	0,3
Papa	138	30,2	0,3
Porotos	130	21,5	0,3
Tabacalero	109	75,8	0,2
Resto del sector hortícola	104	70,5	0,2
Arrocero	97	-8,5	0,2
Ajo	96	-6,8	0,2
Azucarero	80	8,1	0,2
Olivícola	76	28,8	0,2
Resto del sector frutícola	73	7,4	0,2
Té	46	4,5	0,1
Equino	41	10,8	0,1
Yerba mate	39	2,6	0,1
Garbanzos	29	52,6	0,1
Cítricos, excluido limón	23	-	0,1
Arándanos y frutos similares	13	30,0	0,0
Otros minerales metalíferos	9	-47,1	0,0
Plomo	1	-93,8	0,0
Resto de exportaciones	2.988	4,0	6,7

Nota: los totales por suma pueden no coincidir por redondeo en las cifras parciales. Para mayor detalle sobre la composición de los complejos ver "Nota metodológica".

Las cifras corresponden a la base usuario publicada en el *Intercambio comercial argentino* (ICA) del 22/08/2022.

Fuente: INDEC, Dirección Nacional de Estadísticas del Sector Externo y Cuentas Internacionales.

A continuación, se detalla la evolución de los diez complejos exportadores principales:

- Las exportaciones del **complejo soja** sumaron 12.113 millones de dólares (27,3% de las exportaciones totales), con un aumento interanual de 1,8%. Los principales destinos fueron la Unión Europea (fundamentalmente Países Bajos, puesto que en dicho país se encuentra el puerto de Rotterdam, el cual constituye el puerto de ingreso a la zona económica), ASEAN (se destacaron Viet Nam e Indonesia), India, Medio Oriente y “Resto de ALADI”.
- Las exportaciones del **complejo maicero** fueron por 4.752 millones de dólares (10,7% del total exportado). Mostraron un aumento interanual de 26,9%. Los principales mercados fueron ASEAN (esencialmente Viet Nam), “Magreb y Egipto”, Medio Oriente, República de Corea y “Resto de ALADI”.
- Las exportaciones del **complejo petrolero-petroquímico** totalizaron 4.449 millones de dólares (10,0% de las exportaciones totales), con una suba interanual de 112,7%. Los principales destinos fueron USMCA (mayoritariamente Estados Unidos), Mercosur (el más importante, Brasil) y Chile.
- Las exportaciones del **complejo automotriz** alcanzaron los 3.702 millones de dólares (8,3% del total exportado), con un incremento de 21,9% con respecto al mismo período del año anterior. Su principal mercado fue Mercosur (fundamentalmente Brasil).
- Las exportaciones del **complejo triguero** fueron por 3.696 millones de dólares (8,3% del total exportado), con un aumento interanual de 104,5%. Los principales destinos fueron Mercosur (principalmente Brasil), “Magreb y Egipto”, ASEAN (en especial Indonesia), “Resto de ALADI” (sobre todo Perú) y Chile.
- Las exportaciones del **complejo carne y cuero bovinos** sumaron 2.169 millones de dólares (4,9% del total exportado), con un incremento interanual de 33,7%. Sus principales mercados fueron China y la Unión Europea.
- Las exportaciones del **complejo oro y plata** totalizaron 1.564 millones de dólares (3,5% del total exportado), con una suba interanual de 23,0%. Los principales mercados fueron USMCA (mayoritariamente Estados Unidos), Suiza, India y República de Corea.
- Las exportaciones del **complejo girasol** fueron de 1.114 millones de dólares (2,5% del total exportado), con un incremento interanual de 61,7%. Los principales destinos fueron India, Unión Europea, USMCA y Chile.
- Las exportaciones del **complejo cebada** alcanzaron 1.067 millones de dólares (2,4% de las exportaciones totales), con una suba interanual de 71,5%. Los principales destinos fueron China, Mercosur (fundamentalmente Brasil) y “Magreb y Egipto”.
- Las exportaciones del **complejo pesquero** totalizaron 835 millones de dólares (1,9% de las exportaciones totales), con una caída interanual de 3,4%. Los principales destinos fueron la Unión Europea, ASEAN (el más importante fue Tailandia), USMCA y China.

De los diez principales complejos exportadores, los que más crecieron durante el semestre fueron: petrolero-petroquímico (112,7%), triguero (104,5%), cebada (71,5%) y girasol (61,7%).

Este semestre se caracterizó por un incremento de precios, cuyo índice aumentó 22,5%, y de cantidades, que creció 2,4% respecto al primer semestre de 2021. Las exportaciones alcanzaron 44.378 millones de dólares, con una suba interanual de 25,5%.

Los principales 50 productos (de un total de 4.714 productos comercializados)¹ concentraron el 79,8% de las exportaciones totales. Los complejos que agrupan dichos productos y que tuvieron una mayor participación en las ventas externas fueron soja (26,8%), maicero (10,5%), petrolero-petroquímico (8,6%), triguero (8,1%), automotriz (6,7%), carne y cuero bovinos (4,3%), y oro y plata (3,5%), entre otros (ver cuadro 7).

En el complejo sojero se destacaron harina y pellets de extracción de aceite de soja (NCM: 2304.00.10); el aceite de soja en bruto, incluso desgomado (NCM: 1507.10.00); y el biodiésel (NCM: 3826.00.00). En el complejo maicero predominó el maíz en grano (NCM: 1005.90.10). Por su parte, en el petrolero-petroquímico, los productos aceites crudos de petróleo (NCM: 2709.00.10) y aprovisionamiento de combustibles y lubricantes a buques y aeronaves (NCM: 9998.01.00) fueron los que registraron una mayor participación. A su vez, trigo y morcajo, excluidos trigo duro y para siembra (NCM: 1001.99.00) fue el producto predominante para el complejo triguero. En el complejo automotriz, se destacaron los vehículos para transporte de mercancías, de peso total con carga máxima menor o igual a 5 toneladas (NCM: 8704.21.90). En el complejo carne y cuero bovinos tuvieron mayor relevancia la carne bovina, deshuesada, congelada (NCM: 0202.30.00) y la carne bovina, deshuesada, fresca, o refrigerada (NCM: 0201.30.00). Por último, en el complejo oro y plata, el principal producto exportado fue el oro para uso no monetario (NCM: 7108.12.10).

¹ Corresponde a posiciones arancelarias de la Nomenclatura Común del Mercosur (NCM).

Cuadro 2. Complejos exportadores, resumen de sectores y complejos, según principales productos y destinos. Primer semestre de 2022

Complejos exportadores	Primer semestre de 2022			Productos principales (1)	Principales países de destino
	Millones de dólares	Variación porcentual 2022*/2021*	Participación porcentual		
Total de exportaciones	44.378	25,5	100,0		
Principales complejos	41.390	27,4	93,3		
Sector oleaginoso	13.784	5,2	31,1		
Complejo soja	12.113	1,8	27,3	Harina y pellets de la extracción del aceite de soja; aceite de soja en bruto, incluso desgomado; biodiésel y sus mezclas, sin aceite de petróleo o de mineral bituminoso; porotos de soja, excluidos para siembra	India, Países Bajos, Viet Nam, Indonesia, Irán, Bangladesh
Harinas y pellets de soja	6.233	-2,2	14,0	Harina y pellets de la extracción del aceite de soja	Viet Nam, Indonesia, Polonia, España, Turquía, Malasia
Aceite de soja	3.858	5,0	8,7	Aceite de soja en bruto, incluso desgomado	India, Irán, Bangladesh, Perú, Marruecos, Chile
Biodiésel	1.315	106,8	3,0	Biodiésel y sus mezclas, sin aceites de petróleo o de mineral bituminoso	Países Bajos, Bélgica, Paraguay, Taiwán, España
Porotos de soja	332	-66,0	0,7	Porotos de soja para siembra y excluidos para siembra	China, Estados Unidos, Turquía, Rusia, Filipinas, Chile
Otras exportaciones de soja	375	57,6	0,8	Salvado, moyuelos y residuos de leguminosas; lecitinas y otros fosfoaminolípidos; glicerol	Irlanda, Países Bajos, España, Reino Unido, México, Nueva Zelandia
Complejo girasol	1.114	61,7	2,5	Aceite de girasol en bruto; tortas, harinas y pellets de grasas o aceites de girasol; semilla de girasol, excluida para siembra	India, México, Chile, Países Bajos, España, Iraq
Complejo maní	481	6,4	1,1	Maníes sin cáscara, incluso quebrantados; maníes preparados o conservados en formas n.c.o.p.; aceite de maní en bruto	Países Bajos, Reino Unido, Polonia, Estados Unidos, China, Francia
Complejo olivícola	76	28,8	0,2	Aceitunas preparadas o conservadas sin vinagre o ácido acético, sin congelar; aceite de oliva virgen; aceitunas con agua salada	Brasil, Estados Unidos, España, Chile, Uruguay, Paraguay
Sector cerealero	9.612	53,1	21,7		
Complejo maicero	4.752	26,9	10,7	Maíz en grano; granos perlados o triturados de maíz; aceite de maíz en bruto	Viet Nam, República de Corea, Argelia, Perú, Malasia, Egipto
Complejo triguero	3.696	104,5	8,3	Trigo y morcajo, excluidos trigo duro y para siembra; harina de trigo; salvados y residuos de trigo, excluidos moyuelos	Brasil, Indonesia, Marruecos, Argelia, Nigeria, Perú
Complejo cebada	1.067	71,5	2,4	Cebada en grano excluida cervecera; cebada cervecera; malta sin tostar, entera o partida	China, Brasil, Colombia, Argelia, Chile, Estados Unidos
Complejo arrocero	97	-8,5	0,2	Arroz no parbolizado semiblanqueado o blanqueado, pulido o glaseado; arroz descascarillado, parbolizado y no parbolizado	España, Brasil, Chile, Países Bajos, Estados Unidos, Turquía
Complejo petrolero-petroquímico	4.449	112,7	10,0		
Petróleo y gas	3.975	130,8	9,0	Aceites crudos de petróleo; aprovisionamiento de combustibles y lubricantes a buques y aeronaves; naftas excluidas para petroquímica	Estados Unidos, Indeterminado, Emiratos Árabes Unidos, Chile, Brasil, Paraguay
Petroquímico	474	28,1	1,1	Copolímeros de etileno y alfa olefina de densidad inferior a 0,94; polietileno y polipropileno, sin carga, en formas primarias y n.c.o.p.	Brasil, Chile, Uruguay, Bolivia, Estados Unidos, Paraguay
Complejo automotriz	3.702	21,9	8,3		
Vehículos para transporte de mercancías	1.915	7,0	4,3	Vehículos para transporte de mercancías, de peso total con carga máxima <= a 5 t, con motor de émbolo o pistón, encendido por compresión y por chispa (diésel o semidiésel), n.c.o.p.; chasis con motor y cabina para transporte de mercancías	Brasil, Perú, Chile, Colombia, Guatemala, Australia
Vehículos para transporte de personas	1.171	74,5	2,6	Vehículos para transporte <= a 6 personas, de cilindrada > a 1.000 cm ³ y <= a 1.500 cm ³ , con motor de émbolo o pistón, encendido por chispa	Brasil, Colombia, Perú, Chile, Paraguay, Guatemala
Chasis, partes y neumáticos	616	6,4	1,4	Motores de émbolo, diésel o semidiésel, para vehículos automotores, cilindrada > a 3.500 cm ³ ; cajas de cambio para vehículos automóviles n.c.o.p.; catalizadores en colmena cerámica o metálica para conversión de gases de escape de vehículos	Brasil, Estados Unidos, Sudáfrica, Alemania, México, Suecia
Sector bovino	2.841	34,3	6,4		
Complejo carne y cuero bovinos	2.169	33,7	4,9	Carne bovina, deshuesada, congelada y fresca o refrigerada; cueros y pieles curtidos de bovino, depilados, secos, plena flor sin dividir o divididos con la flor, n.c.o.p.	China, Alemania, Israel, Países Bajos, Chile, Estados Unidos
Carne bovina	1.932	35,9	4,4	Carne bovina, deshuesada, congelada y fresca o refrigerada; cortes de carne bovina congelada, sin deshuesar, n.c.o.p.	China, Alemania, Israel, Países Bajos, Chile, Estados Unidos
Cueros bovinos	237	17,9	0,5	Cueros y pieles curtidos de bovino, depilados, secos, plena flor sin dividir o divididos con la flor, n.c.o.p.	Tailandia, China, India, Viet Nam, Estados Unidos, Croacia
Complejo lácteo	672	36,3	1,5	Leche entera, en polvo, gránulos o similares, sin azucarar, con contenido de materias grasas > al 1,5%; mozzarella; queso de pasta semidura	Argelia, Brasil, Chile, Rusia, China, Perú
Sector minero metalífero y litio	2.840	36,5	6,4		
Complejo oro y plata	1.564	23,0	3,5	Oro para uso no monetario, formas en bruto de aleación dorada o bullón dorado; plata en bruto; minerales de plata y sus concentrados	Suiza, Estados Unidos, India, Canadá, República de Corea, Bélgica
Complejo siderúrgico	562	37,7	1,3	Productos intermedios de otros aceros aleados excluido inoxidable; tubos sin costura, aceros aleados sin revestir, para entubación o producción de pozos de petróleo o gas, n.c.o.p.	Estados Unidos, Canadá, Brasil, México, Paraguay, Colombia

(continúa)

Cuadro 2. (conclusión)

Complejos exportadores	Primer semestre de 2022			Productos principales (¹)	Principales países de destino
	Millones de dólares	Variación porcentual 2022*/2021*	Participación porcentual		
Complejo aluminio	452	64,4	1,0	Aluminio sin alear; aleaciones de aluminio	Estados Unidos, Brasil, Japón, Chile, Uruguay, Paraguay
Complejo litio	252	171,0	0,6	Carbonato de litio; cloruro de litio	China, Japón, República de Corea, Estados Unidos, Alemania, Francia
Complejo plomo	1	-93,8	0,0	Plomo refinado excluido electrolítico; plomo en bruto n.c.o.p.	Brasil, Uruguay, India, México, Paraguay, Bolivia
Complejo otros minerales metalíferos	9	-47,1	0,0	Sulfuros de minerales de cinc; cables, trenzas y similares de cobre sin aislamiento para electricidad	República de Corea, Bélgica, Paraguay, Brasil, Uruguay, India
Sector frutícola	1.010	4,4	2,3		
Complejo uva	487	2,1	1,1	Vinos no espumosos, mosto de uva en el que la fermentación se ha impedido o cortado añadiendo alcohol, en envases con capacidad <= a 2 l; jugo de uva (incluido el mosto) excluido de valor Brix <= a 30	Estados Unidos, Reino Unido, Brasil, Canadá, Japón, México
Complejo limón	219	44,1	0,5	Limones; jugos de agríos (citrus) sin fermentar y sin adición de alcohol, excluidos naranja, pomelo o toronja; aceites esenciales de limón	Estados Unidos, Países Bajos, Irlanda, Rusia, España, Italia
Complejo peras y manzanas	195	-17,4	0,4	Peras frescas; manzanas frescas	Estados Unidos, Brasil, Rusia, Italia, Canadá, Alemania
Complejo cítricos, excluido el limón	23	-	0,1	Wilkins e híbridos similares de cítricos; jugo de naranja sin fermentar y sin adición de alcohol, congelado; naranjas	Rusia, Estados Unidos, Países Bajos, Filipinas, Canadá, Paraguay
Complejo arándanos y frutos similares	13	30,0	0,0	Cerezas frescas ácidas; frutillas (fresas) congeladas; frutillas preparadas en formas n.c.o.p.	Estados Unidos, China, Canadá, Reino Unido, Emiratos Árabes Unidos, España
Complejo resto del sector frutícola	73	7,4	0,2	Purés n.c.o.p.; jugos de frutos n.c.o.p. o de hortalizas sin fermentar y sin adición de alcohol; ciruelas secas sin carozo	Estados Unidos, Brasil, México, España, Italia, Bolivia
Complejo pesquero	835	-3,4	1,9		
Crustáceos y moluscos	600	-8,8	1,4	Calamares y potas congelados; camarones, langostinos y otros decápodos excluidos de agua fría y enteros, congelados	España, China, Estados Unidos, Tailandia, República de Corea, Perú
Pescados frescos y congelados	220	14,6	0,5	Filetes de merluzas congelados; merluzas negras congeladas evisceradas, sin cabeza ni cola, excluido en filetes; merluzas congeladas, excluido en filetes	Estados Unidos, Brasil, España, Polonia, Singapur, Rusia
Harinas y conservas de pescados, crustáceos y moluscos	15	-	0,0	Harina, polvo y pellets de pescado excluidos para alimentación humana; preparaciones y conservas de pescados n.c.o.p. enteros o en trozos, excluidos atún, listados, sardinas, sardinellas y espadines	Chile, Estados Unidos, Uruguay, Taiwán, Japón, Filipinas
Sector hortícola	497	25,2	1,1		
Complejo papa	138	30,2	0,3	Papas preparadas o conservadas sin vinagre o ácido acético, congeladas	Brasil, Uruguay, Chile, Paraguay, Bolivia, Ecuador
Complejo porotos	130	21,5	0,3	Porotos comunes blancos y negros y n.c.o.p. secos desvainados, excluidos para siembra	Brasil, Turquía, España, Italia, Cuba, Argelia
Complejo ajo	96	-6,8	0,2	Ajos frescos o refrigerados, excluidos para siembra	Brasil, Estados Unidos, Países Bajos, Francia, México, España
Complejo garbanzos	29	52,6	0,1	Garbanzos secos desvainados, excluidos para siembra	Paquistán, Emiratos Árabes Unidos, Brasil, España, Jordania, Italia
Complejo resto del sector hortícola	104	70,5	0,2	Arvejas secas desvainadas, excluidas para siembra; cebollas frescas o refrigeradas, excluidas para siembra; semillas de hortalizas para siembra	Brasil, Venezuela, Paraguay, Países Bajos, China, Estados Unidos
Complejo farmacéutico	497	6,2	1,1		
				Medicamentos con compuestos heterocíclicos con heteroátomos de nitrógeno, n.c.o.p. y con productos de las partidas 2916/2920 n.c.o.p., sin enzimas, acondicionados para la venta por menor; menotropinas	Uruguay, Brasil, Alemania, Estados Unidos, Paraguay, Perú
Complejo forestal	427	13,6	1,0		
				Pasta química de madera de conífera a la sosa o sulfato, blanqueada o semiblanqueada; madera aserrada de pino de espesor > a 6 mm; maderas de coníferas, perfiladas longitudinalmente en una o varias caras	Estados Unidos, Chile, Brasil, China, Uruguay, México
Complejo textil	250	34,4	0,6		
				Algodón sin cardar ni peinar, simplemente desmotado; tops de lana peinada	Brasil, Viet Nam, Alemania, Paquistán, China, Chile
Complejo avícola	189	20,4	0,4		
				Trozos y despojos de gallos o gallinas, congelados	China, Arabia Saudita, Chile, Sudáfrica, Singapur, Brasil
Complejo miel	143	15,3	0,3		
				Miel natural; cera de abeja en bruto; abejas	Estados Unidos, Alemania, España, Japón, Bélgica, Francia
Complejo tabacalero	109	75,8	0,2		
				Tabaco desvenado o desnervado, en hojas secas en secadero de aire caliente del tipo Virginia y del tipo Burley	Bélgica, Brasil, Países Bajos, Paraguay, Chile, México
Complejo azucarero	80	8,1	0,2		
				Azúcar de caña o remolacha y sacarosa químicamente pura n.c.o.p.; bombones, caramelos, confites y pastillas sin cacao; azúcares de caña n.c.o.p., en bruto, sin aromatizar ni colorear	Chile, Estados Unidos, Uruguay, Paraguay, Francia, República Checa
Complejo té	46	4,5	0,1		
				Té negro presentado en forma n.c.o.p.	Estados Unidos, Alemania, Chile, Polonia, Rusia, Reino Unido
Complejo equino	41	10,8	0,1		
				Carne de la especie caballo, asnal o mular; caballos, excluido los reproductores de raza pura	Bélgica, Estados Unidos, Italia, Países Bajos, Reino Unido, Japón
Complejo yerba mate	39	2,6	0,1		
				Yerba mate, excluida la simplemente canchada	Siria, Chile, España, Estados Unidos, Líbano, Francia
Resto de exportaciones	2.988	4,0	6,7		

(¹) Clasificados según la Nomenclatura Común del Mercosur.

Fuente: INDEC, Dirección Nacional de Estadísticas del Sector Externo y Cuentas Internacionales.

Cuadro 3. Exportaciones por complejos exportadores y variaciones interanuales. Primer semestre de 2022

Total del primer semestre de 2022: 44.378 millones de dólares																
Complejos exportadores	Millones de dólares	Variación porcentual 2022*/2021*	Participación porcentual 2022	-100	-75	-50	-25	0	25	50	75	100	125	150	175	
Total de exportaciones	44.378	25,5	100,0													
Soja	12.113	1,8	27,3						1,8%							
Maicero	4.752	26,9	10,7						26,9%							
Petrolero-petroquímico	4.449	112,7	10,0							112,7%						
Automotriz	3.702	21,9	8,3						21,9%							
Triguero	3.696	104,5	8,3							104,5%						
Carne y cuero bovinos	2.169	33,7	4,9						33,7%							
Oro y plata	1.564	23,0	3,5						23,0%							
Girasol	1.114	61,7	2,5						61,7%							
Cebada	1.067	71,5	2,4						71,5%							
Pesquero	835	-3,4	1,9					-3,4%								
Lácteo	672	36,3	1,5						36,3%							
Siderúrgico	562	37,7	1,3						37,7%							
Farmacéutico	497	6,2	1,1						6,2%							
Uva	487	2,1	1,1						2,1%							
Maní	481	6,4	1,1						6,4%							
Aluminio	452	64,4	1,0						64,4%							
Forestal	427	13,6	1,0						13,6%							
Litio	252	171,0	0,6							171,0%						
Textil	250	34,4	0,6						34,4%							
Limón	219	44,1	0,5						44,1%							
Peras y manzanas	195	-17,4	0,4					-17,4%								
Avícola	189	20,4	0,4						20,4%							
Miel	143	15,3	0,3						15,3%							
Papa	138	30,2	0,3						30,2%							
Porotos	130	21,5	0,3						21,5%							
Tabacalero	109	75,8	0,2						75,8%							
Resto del sector hortícola	104	70,5	0,2						70,5%							
Arrocero	97	-8,5	0,2					-8,5%								
Ajo	96	-6,8	0,2					-6,8%								
Azucarero	80	8,1	0,2						8,1%							
Olivícola	76	28,8	0,2						28,8%							
Resto del sector frutícola	73	7,4	0,2						7,4%							
Té	46	4,5	0,1						4,5%							
Equino	41	10,8	0,1						10,8%							
Yerba mate	39	2,6	0,1						2,6%							
Garbanzos	29	52,6	0,1						52,6%							
Cítricos, excluido limón	23	-	0,1													
Arándanos y frutos similares	13	30,0	0,0						30,0%							
Otros minerales metalíferos	9	-47,1	0,0					-47,1%								
Plomo	1	-93,8	0,0					-93,8%								
Resto de exportaciones	2.988	4,0	6,7						4,0%							

Nota: los totales por suma pueden no coincidir por redondeo en las cifras parciales. Para mayor detalle sobre la composición de los complejos ver "Nota metodológica".

Las cifras corresponden a la base usuario publicada en el *Intercambio comercial argentino* (ICA) del 22/08/2022.

Fuente: INDEC, Dirección Nacional de Estadísticas del Sector Externo y Cuentas Internacionales.

2. Complejos exportadores

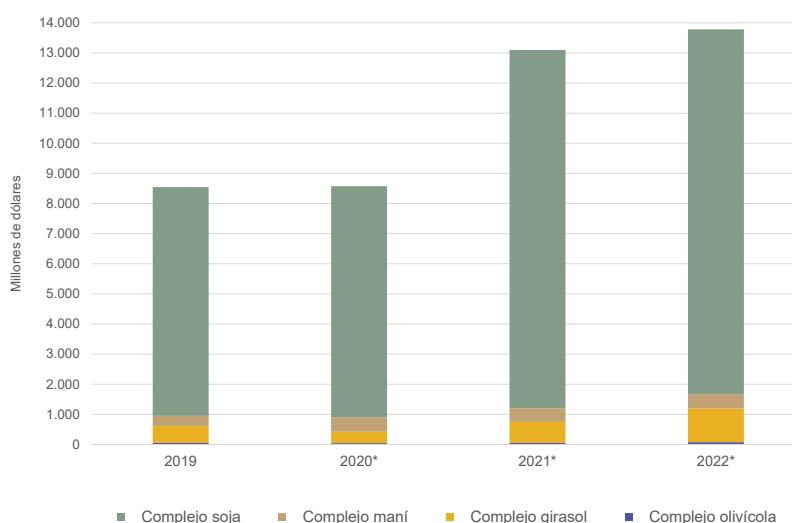
2.1 Complejos del sector oleaginoso

Las exportaciones del **sector oleaginoso** totalizaron 13.784 millones de dólares en el primer semestre de 2022 (31,1% de las exportaciones totales), lo que representó un incremento interanual en las ventas externas de 5,2%.

Del total exportado, el 87,9% correspondió al complejo soja; 8,1%, al complejo girasol; 3,5%, al complejo maní; y 0,6%, al complejo olivícola. Asimismo, entre los principales destinos del sector se pueden mencionar Unión Europea, India, ASEAN, Medio Oriente, “Resto de ALADI” y “Magreb y Egipto”.

Gráfico 1.

Exportaciones del sector oleaginoso según complejos, en millones de dólares. Primer semestre 2019-2022



Fuente: INDEC, Dirección Nacional de Estadísticas del Sector Externo y Cuentas Internacionales.

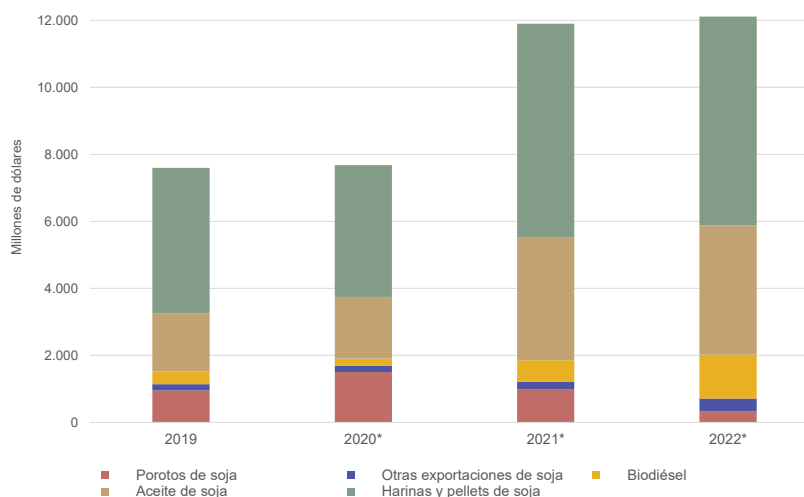
Las exportaciones del **complejo soja** sumaron 12.113 millones de dólares en el primer semestre de 2022 (27,3% de las exportaciones totales), con un aumento interanual de 1,8%. El 51,5% correspondió a harinas y pellets de soja (exportaciones por 6.233 millones de dólares y una caída de 2,2% con respecto a igual período de 2021); 31,9%, a aceite de soja (3.858 millones de dólares y un incremento de 5,0%); 10,9%, a biodiésel (1.315 millones de dólares y una suba de 106,8%); 2,7% a porotos de soja (332 millones de dólares y un descenso de 66,0%); y 3,1%, a otras exportaciones –salvados, moyelos, lecitinas, glicerol, y residuos, entre otros productos– (375 millones de dólares y un incremento de 57,6%).

Los principales destinos de las exportaciones de harinas y pellets de soja fueron ASEAN (2.031 millones de dólares), Unión Europea (1.692 millones de dólares) y Medio Oriente (692 millones de dólares). En lo que respecta al aceite de soja, sus principales mercados de exportación fueron India (1.872 millones de dólares), Medio Oriente (415 millones de dólares) y “Magreb y Egipto” (297 millones de dólares). A su vez, el total de las exportaciones de biodiésel se dirigió a la Unión Europea (1.315 millones de dólares), mientras que los porotos de soja tuvieron como principal destino a China (204 millones de dólares).²

² En lo que respecta al comercio mundial, cabe destacar que la Argentina fue el principal exportador de aceite y harinas y pellets de soja en 2021 (49% y 35% de las exportaciones mundiales, respectivamente), le siguieron en importancia en ambos casos Brasil y Estados Unidos. En el caso de los porotos de soja, para dicho año los principales proveedores fueron Brasil, Estados Unidos y Paraguay, mientras que la Argentina se ubicó en el cuarto lugar (3%). Por su parte, entre los principales exportadores mundiales de biodiésel en 2021 se destacaron Países Bajos, Bélgica, Alemania, España, China y Argentina. Corresponde a las subpartidas 1201.90; 1507.10; 2304.00 y 3826.00 (Base de datos Comtrade de Naciones Unidas. Aplicación Trade Map de International Trade Centre. Disponible en: <https://www.trademap.org/Index.aspx>).

Las exportaciones netas (exportaciones menos importaciones) del complejo soja alcanzaron 10.592 millones de dólares en el primer semestre de 2022 (2,9% superiores a igual período de 2021). Las exportaciones sumaron 12.113 millones de dólares y aumentaron 1,8% en términos interanuales. Las importaciones fueron de 1.521 millones de dólares, con una caída respecto a igual período del año anterior de 5,2%, y correspondieron casi en su totalidad a porotos de soja, realizadas bajo el régimen de importaciones temporarias con el objetivo de ser industrializadas.

Gráfico 2. Exportaciones del complejo soja según productos, en millones de dólares. Primer semestre 2019-2022



Fuente: INDEC, Dirección Nacional de Estadísticas del Sector Externo y Cuentas Internacionales.

Las exportaciones totales del **complejo girasol** sumaron 1.114 millones de dólares en los primeros seis meses del 2022 (2,5% de las exportaciones totales). Crecieron 61,7% de manera interanual. La participación de cada producto en el total del complejo fue de 81,0% para el aceite de girasol; 10,6%, para harinas y pellets; y 8,4%, para semillas. Entre los principales mercados a los cuales se dirigieron las ventas de este complejo se destacaron India (425 millones de dólares), Unión Europea (208 millones de dólares), USMCA (126 millones de dólares, con una participación de Estados Unidos del 23,0%), Chile (94 millones de dólares) y Mercosur (47 millones de dólares).

El complejo maní exportó 481 millones de dólares en el primer semestre de 2022 (1,1% de las exportaciones totales), con un incremento interanual de 6,4%. El 78,6% del total exportado correspondió a maní crudo; 11,2%, a preparaciones de maní; y 10,2%, a aceite de maní y sus subproductos. Los principales destinos de las exportaciones fueron: Unión Europea (299 millones de dólares), Reino Unido (32 millones de dólares), USMCA (25 millones de dólares) y Oceanía (23 millones de dólares).³

Las exportaciones del **complejo olivícola** totalizaron 76 millones de dólares durante los seis primeros meses del 2022 (0,2% de las exportaciones totales), con un incremento interanual de 28,8%. El 51,0% de lo exportado correspondió a preparaciones de aceitunas; el 41,9% a aceite de oliva; y 7,1%, a aceitunas. Los principales destinos fueron Mercosur (53 millones de dólares, con una participación de Brasil del 96,2%), USMCA (13 millones de dólares y una participación de Estados Unidos del 100,0%) y Unión Europea (6 millones de dólares).

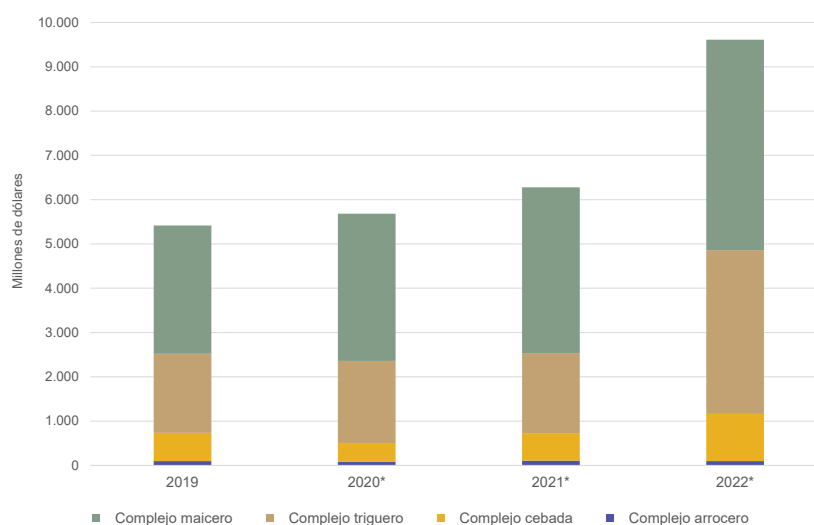
2.2 Complejos del sector cerealero

Las exportaciones del **sector cerealero** alcanzaron 9.612 millones de dólares en el primer semestre de 2022 (21,7% de las exportaciones totales) y aumentaron 53,1% de manera interanual. De las exportaciones del sector, el 49,4% correspondió al complejo maicero; 38,5%, al complejo triguero; 11,1%, al complejo cebada; y 1,0%, al complejo arrocero. Entre los principales mercados del sector se destacaron: “Magreb y Egipto”, ASEAN, Mercosur, “Resto de ALADI” y Medio Oriente.

³ La Argentina se destacó por ser el cuarto exportador mundial de aceite de maní en bruto con una participación del 7% en las ventas totales para 2021. Corresponde a la subpartida 1508.10 (Base de datos Comtrade de Naciones Unidas. Aplicación Trade Map de International Trade Centre. Disponible en: <https://www.trademap.org/Index.aspx>).

Gráfico 3.

Exportaciones del sector cerealero según complejos, en millones de dólares. Primer semestre 2019-2022



Fuente: INDEC, Dirección Nacional de Estadísticas del Sector Externo y Cuentas Internacionales.

Las exportaciones del **complejo maicero** alcanzaron 4.752 millones de dólares en el período analizado (10,7% de las exportaciones totales) y crecieron 26,9% respecto al primer semestre de 2021. Las exportaciones de maíz en grano representaron el 97,9% de las ventas totales del complejo⁴ y sus principales destinos fueron: ASEAN (1.157 millones de dólares), “Magreb y Egipto” (993 millones de dólares), Medio Oriente (530 millones de dólares), República de Corea (517 millones de dólares), “Resto de ALADI” (500 millones de dólares) y Chile (334 millones de dólares).⁵

Las exportaciones del **complejo triguero** totalizaron 3.696 millones de dólares durante el primer semestre de 2022 (8,3% de las exportaciones totales) y registraron una suba de 104,5% interanual. El 94,7% correspondió a trigo (ventas por 3.499 millones de dólares), y el resto se concentró en exportaciones derivadas del trigo tales como harina; salvados; galletas; y productos de panadería, entre otros productos (exportaciones por 197 millones de dólares). Los principales mercados fueron Mercosur (953 millones de dólares, con una participación de 96,4% del Brasil), “Magreb y Egipto” (560 millones de dólares), ASEAN (460 millones de dólares), “Resto de ALADI” (345 millones de dólares) y Chile (148 millones de dólares).⁶

El **complejo cebada** representó el 2,4% de las exportaciones totales en el primer semestre de 2022. Sus ventas externas sumaron 1.067 millones de dólares, con un incremento de 71,5% respecto a igual período de 2021. Las exportaciones de cebada (incluida cervecera) representaron el 82,5% del total; las de malta, el 16,7%; y las de cerveza, el 0,8%. Los principales destinos de las exportaciones fueron: China (562 millones de dólares), Mercosur (264 millones de dólares, con una participación de Brasil del 95,8%), “Magreb y Egipto” (65 millones de dólares) y “Resto de ALADI” (59 millones de dólares).

Las exportaciones del **complejo arrocero** alcanzaron 97 millones de dólares en el primer semestre de 2022 (0,2% de las exportaciones totales), con una caída interanual del 8,5%. El 90,3% de las ventas correspondió a arroz no parbolizado (semiblanqueado o blanqueado, pulido o glaseado; o descascarillado)⁷. Entre los destinos de las exportaciones se destacaron Unión Europea (41 millones de dólares), Mercosur (20 millones de dólares, con una participación de Brasil del 100,0%), Chile (20 millones de dólares) y USMCA (10 millones de dólares, con una participación de Estados Unidos del 80,0%).

⁴ El resto de las exportaciones corresponde principalmente a granos perlados o triturados de maíz y a aceite de maíz en bruto.

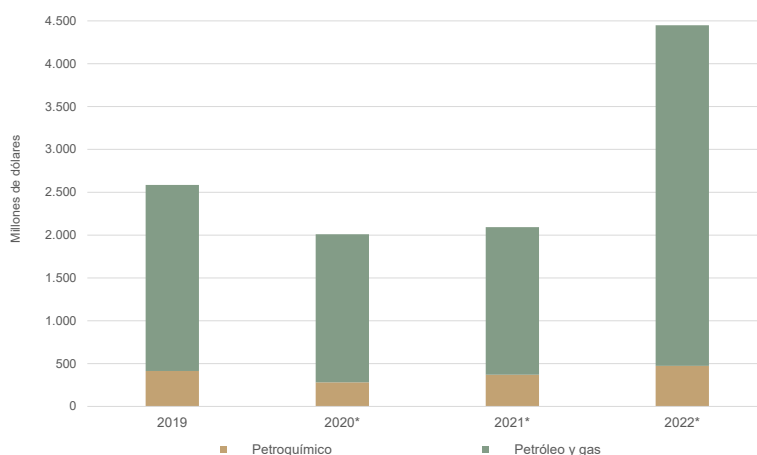
⁵ En lo que respecta al comercio mundial del maíz, Estados Unidos fue el principal proveedor en 2021, al representar un 37% de las ventas totales de este producto. Le siguieron en importancia Argentina y Ucrania, que representaron en promedio alrededor del 18% y 12% de las exportaciones mundiales, respectivamente. Corresponde a la subpartida 1005.90 (Base de datos Comtrade de Naciones Unidas. Aplicación Trade Map de International Trade Centre. Disponible en: <https://www.trademap.org/Index.aspx>).

⁶ Con respecto a las exportaciones mundiales de trigo, la Argentina fue el séptimo proveedor mundial con el 6% de las ventas totales en 2021. Entre los principales exportadores se encuentran Rusia, Estados Unidos, Australia, Canadá, Ucrania y Francia. Corresponde a la subpartida 1001.99. (Base de datos Comtrade de Naciones Unidas. Aplicación Trade Map de International Trade Centre. Disponible en: <https://www.trademap.org/Index.aspx>).

⁷ El resto de las exportaciones del complejo se concentró en arroz descascarillado, parbolizado; arroz partido; arroz parbolizado semiblanqueado o blanqueado, pulido o glaseado; y en arroz con cáscara no parbolizado.

Las exportaciones del **complejo petrolero-petroquímico** totalizaron 4.449 millones de dólares en el primer semestre de 2022 (10,0% de las exportaciones totales) y crecieron 112,7% con respecto al mismo período de 2021. El 89,3% correspondió a petróleo y gas (3.975 millones de dólares) y 10,7% a productos petroquímicos (474 millones de dólares).

Gráfico 4. Exportaciones del complejo petrolero-petroquímico según subcomplejos, en millones de dólares. Primer semestre 2019-2022

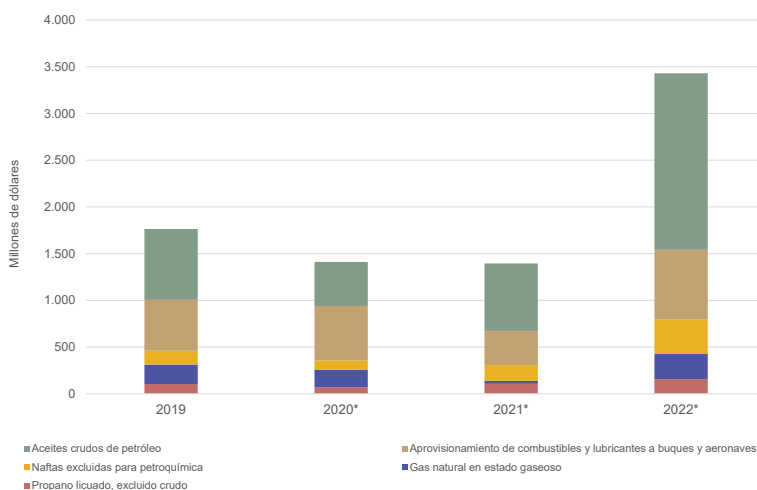


Fuente: INDEC, Dirección Nacional de Estadísticas del Sector Externo y Cuentas Internacionales.

En el **subcomplejo petróleo y gas** se destacaron las ventas externas de aceites crudos de petróleo (1.889 millones de dólares, lo que representa un incremento de 160,9% respecto al primer semestre de 2021); aprovisionamiento de combustibles y lubricantes a buques y aeronaves (746 millones de dólares, con un aumento de 104,4%); naftas, excluidas para petroquímica (367 millones de dólares, con una suba de 119,8%); gas natural en estado gaseoso (270 millones de dólares, y un crecimiento de 743,8%); y propano licuado, excluido crudo (157 millones de dólares, y un incremento de 46,7%). Los principales mercados de las exportaciones de petróleo y gas fueron USMCA (1.259 millones de dólares, con una participación de Estados Unidos del 98,9%), Mercosur (592 millones de dólares, con una participación de Brasil del 67,4%), Medio Oriente (512 millones de dólares), Chile (507 millones de dólares) y Unión Europea (247 millones de dólares).

En el **subcomplejo petroquímico** fueron predominantes las exportaciones de copolímeros de etileno, polietileno, polipropileno, policloruro de vinilo, y caucho. Los principales mercados fueron Mercosur (369 millones de dólares, con una participación de Brasil del 89,2%) y Chile (53 millones de dólares).

Gráfico 5. Exportaciones del subcomplejo petróleo y gas según principales productos, en millones de dólares. Primer semestre 2019-2022



Fuente: INDEC, Dirección Nacional de Estadísticas del Sector Externo y Cuentas Internacionales.

2.4

Complejo automotriz

Las exportaciones del **complejo automotriz** alcanzaron 3.702 millones de dólares en los primeros seis meses de 2022 (8,3% de las exportaciones totales) y aumentaron 21,9% de manera interanual. El 51,7% de las ventas correspondió a vehículos para transporte de mercancías (exportaciones por 1.915 millones de dólares con un crecimiento de 7,0% respecto al mismo período de 2021); 31,6%, a vehículos para transporte de personas (exportaciones por 1.171 millones de dólares y una suba de 74,5%); y 16,6%, a chasis, partes y neumáticos (exportaciones por 616 millones de dólares y un incremento interanual de 6,4%). Los principales mercados para las exportaciones de vehículos para transporte de mercancías fueron: Mercosur (1.022 millones de dólares, con una participación de Brasil del 92,5%), “Resto de ALADI” (285 millones de dólares), SICA (283 millones de dólares), Chile (151 millones de dólares) y Oceanía (78 millones de dólares). Los principales destinos de las exportaciones de vehículos para transporte de personas, fueron: Mercosur (1.016 millones de dólares, con una participación de Brasil del 97,3%), “Resto de ALADI” (82 millones de dólares), SICA (47 millones de dólares) y Chile (23 millones de dólares). Entre los principales mercados de las exportaciones de chasis, partes y neumáticos se encuentran Mercosur (448 millones de dólares, con una participación de Brasil del 97,1%), Unión Europea (67 millones de dólares) y USMCA (57 millones de dólares, con una participación de Estados Unidos del 70,2%).

Las exportaciones netas (exportaciones menos importaciones) del complejo automotriz fueron deficitarias en 1.190 millones de dólares en el primer semestre de 2022, mientras que en igual período del año anterior habían sido deficitarias en 947 millones de dólares. El aumento del déficit se debió a que la diferencia absoluta interanual de las exportaciones (663 millones de dólares) fue inferior a la diferencia absoluta interanual de las importaciones (906 millones de dólares).

Las exportaciones netas de los vehículos para transporte de mercancías y las de vehículos para transporte de personas registraron un superávit de 1.545 millones de dólares y de 187 millones de dólares, respectivamente, mientras que las autopartes fueron deficitarias en 2.923 millones de dólares.

Gráfico 6.

Exportaciones del complejo automotriz según subcomplejos, en millones de dólares. Primer semestre 2019-2022



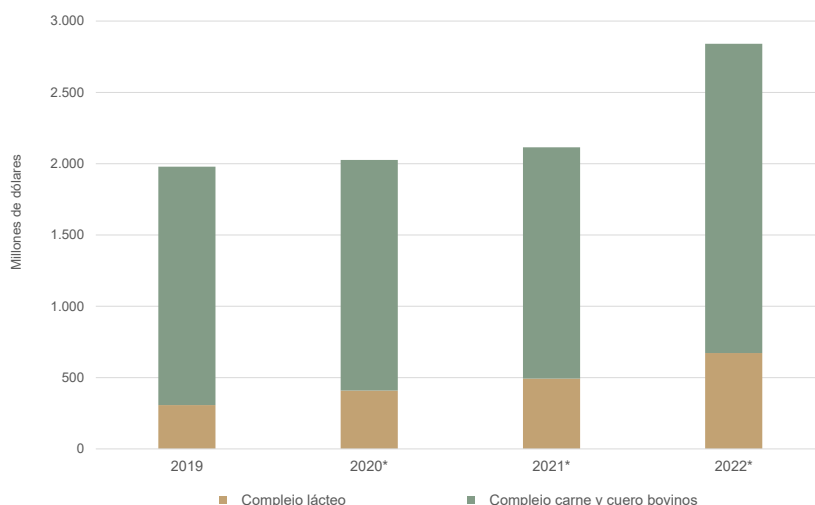
Fuente: INDEC, Dirección Nacional de Estadísticas del Sector Externo y Cuentas Internacionales.

2.5

Complejos del sector bovino

Las exportaciones del **sector bovino** totalizaron 2.841 millones de dólares en el primer semestre de 2022 (6,4% de las exportaciones totales), con un crecimiento interanual de 34,3%. Del total exportado, el 76,3% correspondió al complejo carne y cuero, y el 23,7%, al complejo lácteo. Los principales destinos de las exportaciones del sector fueron China, Unión Europea, “Magreb y Egipto”, Mercosur y Chile.

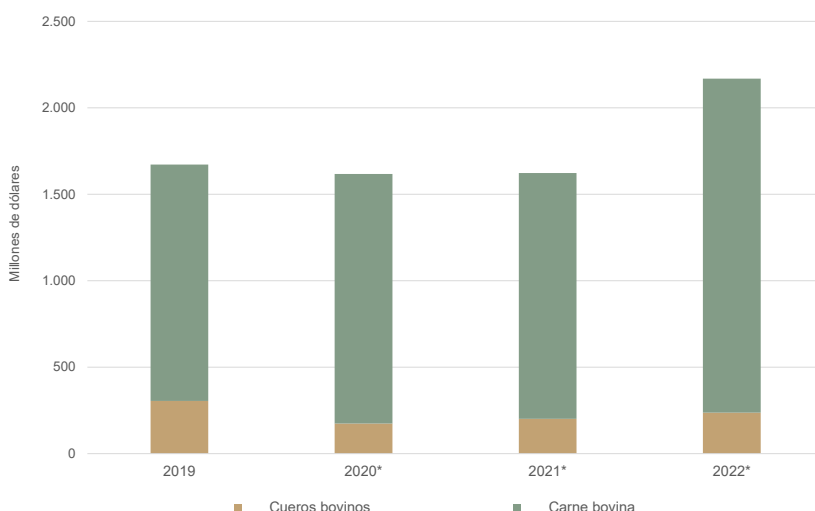
Gráfico 7. Exportaciones del sector bovino según complejos, en millones de dólares. Primer semestre 2019-2022



Fuente: INDEC, Dirección Nacional de Estadísticas del Sector Externo y Cuentas Internacionales.

El **complejo carne y cuero bovinos** participó con el 4,9% de las exportaciones totales en el primer semestre de 2022. Sus ventas externas alcanzaron 2.169 millones de dólares y registraron un incremento de 33,7% respecto a los primeros seis meses de 2021. El 89,1% del total correspondió a carne bovina (principalmente deshuesada, congelada y fresca o refrigerada); mientras que el 10,9% restante consistió en exportaciones de cueros (principalmente curtidos). Los principales destinos de las exportaciones de carne bovina fueron China (1.212 millones de dólares), Unión Europea (dato protegido por secreto estadístico), Medio Oriente (120 millones de dólares) y Chile (90 millones de dólares). Los principales mercados para los cueros bovinos fueron ASEAN (75 millones de dólares), China (54 millones de dólares), Unión Europea (dato protegido por secreto estadístico), USMCA (21 millones de dólares, con una participación de Estados Unidos del 57,1%) e India (19 millones de dólares).⁸

Gráfico 8. Exportaciones del complejo carne y cuero bovinos según subcomplejos, en millones de dólares. Primer semestre 2019-2022



Fuente: INDEC, Dirección Nacional de Estadísticas del Sector Externo y Cuentas Internacionales.

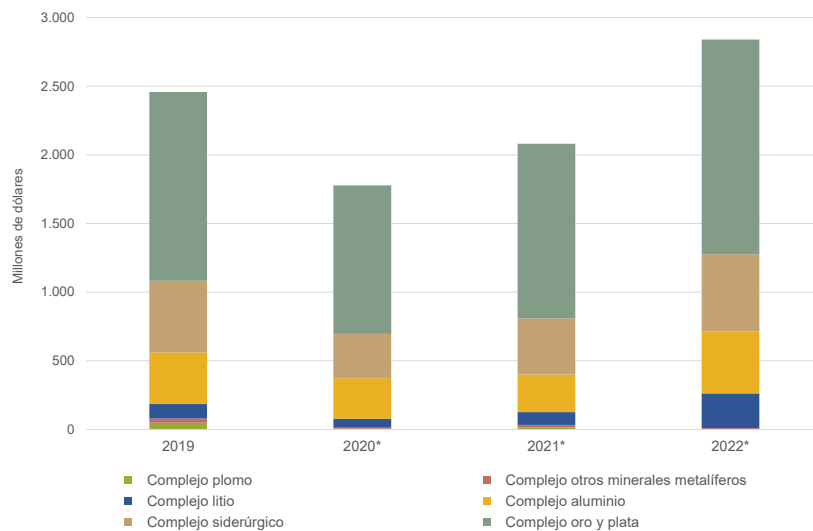
⁸ En cuanto al comercio mundial, la Argentina fue el principal exportador de cueros y pieles curtidos con una participación del 31% de las exportaciones totales en 2021. Corresponde a la subpartida 4104.41 (Base de datos Comtrade de Naciones Unidas. Aplicación Trade Map de International Trade Centre. Disponible en: <https://www.trademap.org/Index.aspx>).

Las exportaciones del **complejo lácteo** en el período analizado fueron de 672 millones de dólares (1,5% de las exportaciones totales) y aumentaron 36,3% respecto al primer semestre de 2021. Se destacaron las exportaciones de leche entera, en polvo; mozzarella; queso de pasta semidura; lactosuero; y manteca. Los principales mercados fueron “Magreb y Egipto” (245 millones de dólares), Mercosur (137 millones de dólares, con una participación de Brasil del 86,1%), Chile (68 millones de dólares), CEI (45 millones de dólares) y “Resto de ALADI” (42 millones de dólares).

2.6 Complejos del sector minero metalífero y litio

Las exportaciones del **sector minero metalífero y litio** alcanzaron 2.840 millones de dólares en el primer semestre de 2022 analizado (6,4% de las exportaciones), con un aumento interanual de 36,5%. El complejo de mayores ventas externas fue el de oro y plata, con una participación sobre el total exportado por el sector de 55,1%; le siguieron en importancia el siderúrgico (19,8%), aluminio (15,9%), litio (8,9%), y otros minerales metalíferos (0,3%)⁹. Los destinos que se destacaron fueron USMCA, Suiza, Mercosur, India y China.

Gráfico 9. Exportaciones del sector minero metalífero y litio según complejos, en millones de dólares. Primer semestre 2019-2022



Fuente: INDEC, Dirección Nacional de Estadísticas del Sector Externo y Cuentas Internacionales.

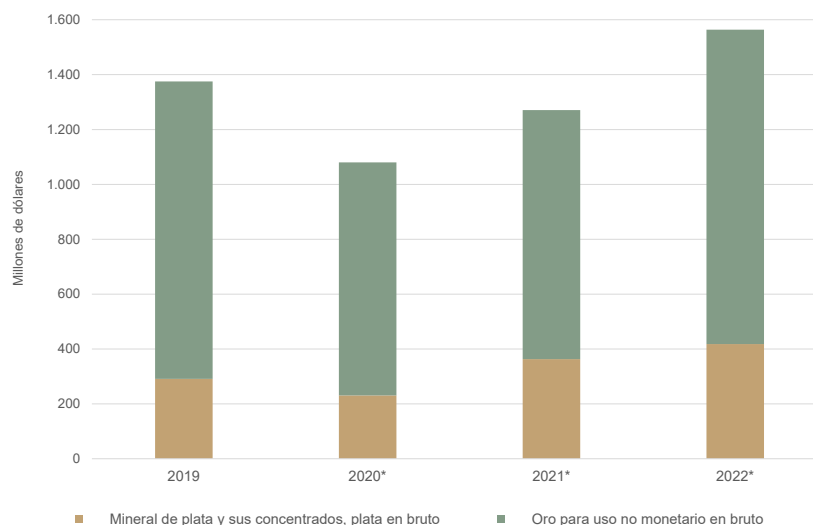
En el primer semestre de 2022 las exportaciones del **complejo oro y plata** alcanzaron 1.564 millones de dólares (3,5% de las exportaciones totales) y se incrementaron 23,0% respecto a igual período de 2021. El 73,3% de las exportaciones correspondió a oro para uso no monetario en bruto, mientras que las exportaciones de mineral de plata y sus concentrados y plata en bruto representaron el 26,7%.

Los principales destinos de las exportaciones de oro fueron Suiza (504 millones de dólares), USMCA (405 millones de dólares, con una participación de Estados Unidos del 97,5%) e India (dato protegido por secreto estadístico). Los principales mercados para la plata fueron USMCA (193 millones de dólares), Unión Europea (86 millones de dólares) y Suiza (61 millones de dólares).

⁹ Incluye el complejo cobre.

Gráfico 10.

Exportaciones del complejo oro y plata según principales productos, en millones de dólares. Primer semestre 2019-2022



Fuente: INDEC, Dirección Nacional de Estadísticas del Sector Externo y Cuentas Internacionales.

Las exportaciones del **complejo siderúrgico** alcanzaron 562 millones de dólares en los seis primeros meses de 2022 (1,3% de las exportaciones totales) y se elevaron 37,7% de manera interanual. Se destacaron las exportaciones de tubos sin costura; y otras manufacturas de hierro o acero¹⁰. Los principales mercados fueron USMCA (258 millones de dólares, con una participación de Estados Unidos del 48,8%), Mercosur (134 millones de dólares, con una participación de Brasil del 41,0%) y "Resto de ALADI" (59 millones de dólares).

El **complejo aluminio** representó el 1,0% de las exportaciones totales en el primer semestre de 2022, sumaron 452 millones de dólares y crecieron de manera interanual 64,4%. Los productos de exportación fueron aluminio sin alear; aleaciones de aluminio; y manufacturas de aluminio, en ese orden de magnitud. Los principales destinos fueron USMCA (311 millones de dólares, con una participación de Estados Unidos del 99,7%) y Mercosur (106 millones de dólares, con una participación de Brasil del 91,5%).

Las exportaciones del **complejo litio** alcanzaron un valor de 252 millones de dólares en el período analizado (0,6% de las exportaciones totales), con un incremento interanual de 171,0%. Se destacaron las ventas externas de carbonato de litio, con una participación dentro del complejo de 96,0%. Entre los principales destinos se pueden mencionar China (109 millones de dólares), Japón (dato protegido por secreto estadístico) y USMCA (31 millones de dólares, con una participación de Estados Unidos del 100,0%).

Las exportaciones del **complejo plomo** sumaron 1 millón de dólares en el primer semestre de 2022 y cayeron 93,8% con respecto al mismo período de 2021. Los principales productos exportados fueron las manufacturas de plomo, y el destino al cual se dirigió la mayor parte de las ventas fue Mercosur.

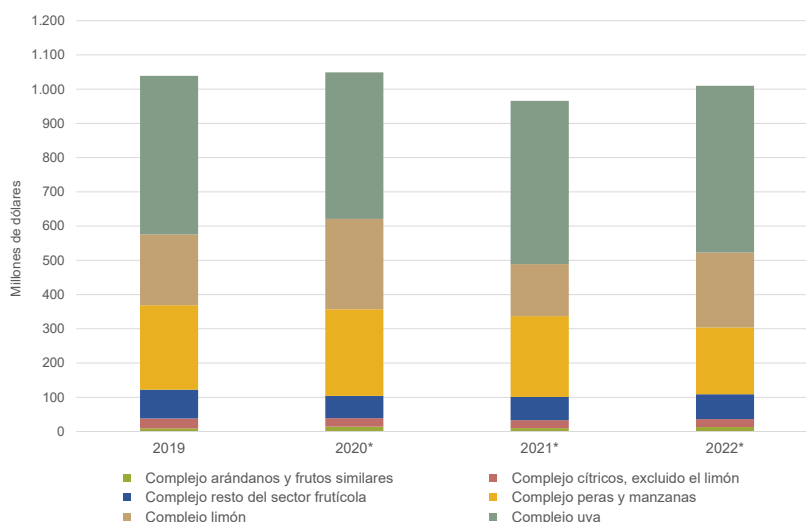
2.7

Complejos del sector frutícola

Las exportaciones del **sector frutícola** totalizaron 1.010 millones de dólares en el primer semestre de 2022 (2,3% de las exportaciones totales), con un incremento en las ventas externas de 4,4% con respecto a igual período de 2021. Del total exportado, el 48,2% correspondió al complejo uva; 21,7%, al complejo limón; 19,3%, al complejo peras y manzanas; 2,3%, al complejo cítricos, excluido el limón; 1,3%, al complejo arándanos y frutos similares; y 7,2%, al complejo resto del sector frutícola. Entre los destinos destacados de las exportaciones se pueden mencionar USMCA, Unión Europea, Mercosur, Reino Unido y CEI.

¹⁰ Principalmente productos intermedios de otros aceros aleados; semielaborados de hierro; manufacturas de hierro o acero n.c.o.p.; y productos planos laminados en caliente, entre otros.

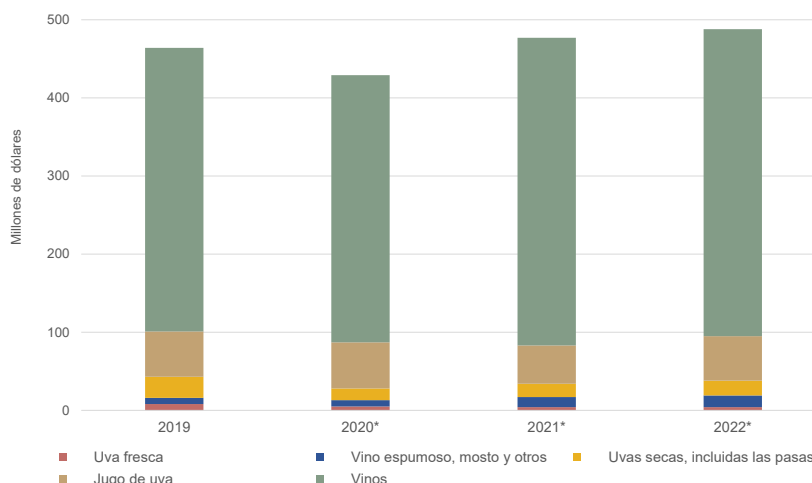
Gráfico 11. Exportaciones del sector frutícola según complejos, en millones de dólares. Primer semestre 2019-2022



Fuente: INDEC, Dirección Nacional de Estadísticas del Sector Externo y Cuentas Internacionales.

Las exportaciones totales del **complejo uva** sumaron 487 millones de dólares en los seis primeros meses de 2022 (1,1% de las exportaciones totales) y aumentaron 2,1% respecto al primer semestre de 2021. El 80,6% de las exportaciones correspondió a vinos; 11,8%, a jugo de uva; 3,9%, a uvas secas incluidas las pasas; 3,0%, a vinos espumosos y mostos; y 0,7%, a uvas frescas. Los principales mercados de las exportaciones fueron: USMCA (200 millones de dólares, con una participación de Estados Unidos del 77,0%), Mercosur (65 millones de dólares, con una participación de Brasil del 78,5%), Unión Europea (59 millones de dólares) y Reino Unido (57 millones de dólares).

Gráfico 12. Exportaciones del complejo uva según principales productos, en millones de dólares. Primer semestre 2019-2022



Fuente: INDEC, Dirección Nacional de Estadísticas del Sector Externo y Cuentas Internacionales.

En el primer semestre de 2022 el **complejo limón** exportó por un valor de 219 millones de dólares (0,5% de las exportaciones totales) y aumentó 44,1% respecto al mismo período de 2021. Las ventas externas se distribuyeron entre limones (54,0%); jugo (23,6%); y aceite esencial (22,4%). Los principales destinos fueron Unión Europea (113 millones de dólares), USMCA (62 millones de dólares, con una participación de Estados Unidos del 88,7%) y CEI (18 millones de dólares).¹¹

¹¹ Con respecto al comercio mundial, en 2021, la Argentina se destacó por ser el principal proveedor de aceites esenciales de limón y de jugos de agrinos (cítricos) con una participación de alrededor del 34% y 24%, respectivamente, de las ventas externas totales. Corresponde a las subpartidas 3301.13 y 2009.39 (Base de datos *Comtrade* de Naciones Unidas. Aplicación Trade Map del International Trade Centre. Disponible en: <https://www.trademap.org/Index.aspx>).

El **complejo peras y manzanas** representó el 0,4% de las exportaciones totales en el período bajo análisis, alcanzó 195 millones de dólares, y evidenció una caída de 17,4% con respecto al valor registrado en el primer semestre de 2021. El 79,7% de lo exportado por el complejo correspondió a peras frescas; el 15,3%, a manzanas frescas; y el resto se distribuyó entre manzanas y peras secas; jugos; sidra; y otras preparaciones. Los principales mercados fueron USMCA (61 millones de dólares, con una participación de Estados Unidos del 80,3%), Mercosur (49 millones de dólares, con una participación de Brasil del 91,8%), Unión Europea (39 millones de dólares) y CEI (26 millones de dólares).

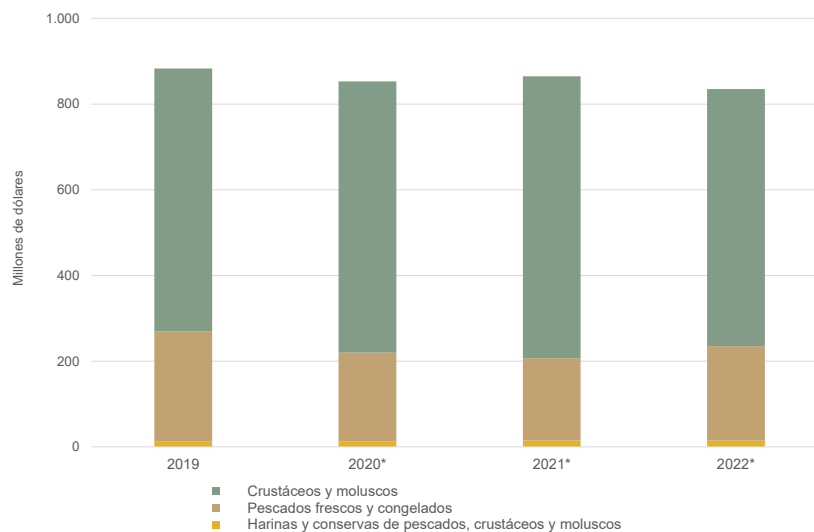
El **complejo cítricos, excluido limón**, representó el 0,1% de las exportaciones totales. En el primer semestre de 2022 exportó 23 millones de dólares, sin registrar variación interanual. Entre los productos exportados se destacaron los *wilking*s e híbridos similares de cítricos, el jugo de naranja sin fermentar, y las naranjas. Los principales destinos fueron CEI (6 millones de dólares), USMCA (4 millones de dólares) y Unión Europea (4 millones de dólares).

El **complejo arándanos y frutos similares** exportó 13 millones de dólares en el primer semestre de 2022, con un aumento interanual de 30,0%. Del total, el 57,7% correspondió a cerezas frescas ácidas; el 38,5% a frutillas (fresas) congeladas; y el resto se distribuyó en frutillas y cerezas preparadas, arándanos y otros frutos similares. El principal destino fue USMCA (8 millones de dólares, con una participación de Estados Unidos por 87,5%).

2.8 Complejo pesquero

En el primer semestre de 2022 las exportaciones del **complejo pesquero** alcanzaron 835 millones de dólares (1,9% de las exportaciones totales) y disminuyeron 3,4% con respecto a igual período del 2021. Del total exportado, crustáceos y moluscos participó con 71,9% (se destacaron los calamares y potas congelados; y los camarones y langostinos, enteros y congelados); pescados frescos y congelados con 26,3% (fundamentalmente filetes de merluza, merluza negra congelada, y merluza congelada, excluido en filetes); y harinas y conservas con 1,8%. Los principales mercados de las exportaciones de crustáceos y moluscos fueron: Unión Europea (173 millones de dólares), ASEAN (119 millones de dólares), China (78 millones de dólares) y USMCA (69 millones de dólares, con una participación de Estados Unidos por 97,1%). Los principales destinos de las exportaciones de pescados frescos y congelados fueron: USMCA (51 millones de dólares, con una participación de Estados Unidos del 100,0%), Unión Europea (44 millones de dólares) y Mercosur (43 millones de dólares, con una participación de Brasil del 97,7%).

Gráfico 13. Exportaciones del complejo pesquero según principales productos, en millones de dólares. Primer semestre 2019-2022



Fuente: INDEC, Dirección Nacional de Estadísticas del Sector Externo y Cuentas Internacionales.

Complejos del sector hortícola

Las exportaciones del **sector hortícola** totalizaron 497 millones de dólares en el primer semestre de 2022 (1,1% de las exportaciones totales), y registraron un aumento en las ventas externas de 25,2% con respecto a igual período de 2021. Del total exportado, 27,8% correspondió al complejo papa; 26,2%, al complejo porotos; 19,3%, al complejo ajo; 5,8%, al complejo garbanzos; y 20,9%, al complejo resto del sector hortícola (principalmente arvejas, cebollas, y semillas de hortalizas). Entre los principales mercados se destacaron Mercosur, Unión Europea, “Resto de ALADI”, USMCA y Chile.

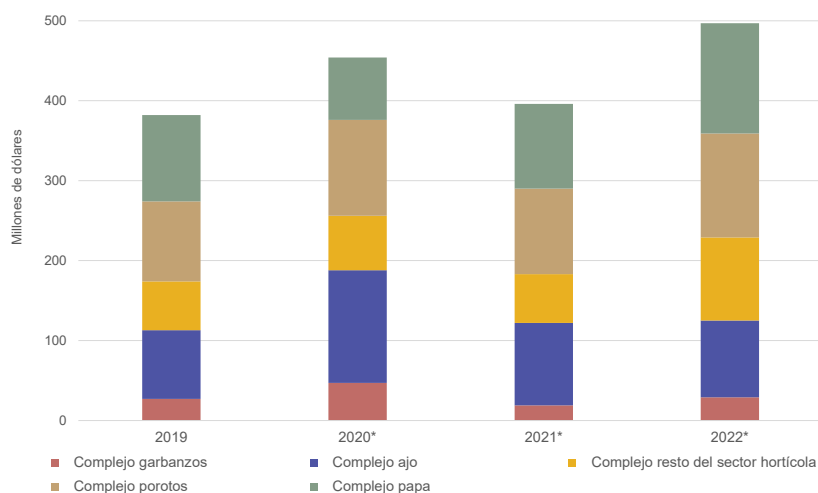
Las exportaciones del **complejo papa** totalizaron 138 millones de dólares en el primer semestre de 2022 (0,3% de las exportaciones totales), con un incremento de 30,2% interanual. Del total, el 95,6% correspondió a papas preparadas o conservadas, congeladas y sin congelar; y el resto se distribuyó en papas frescas o refrigeradas; copos; y papas, excluidas frescas o refrigeradas. Mercosur fue el principal destino (121 millones de dólares, con una participación de Brasil del 84,3%).

El **complejo porotos** exportó por un valor de 130 millones de dólares en los primeros seis meses de 2022 (0,3% de las exportaciones totales), con una suba interanual de 21,5%. La mayor parte correspondió a porotos comunes, secos y desvainados. Los principales mercados fueron Unión Europea (39 millones de dólares), Mercosur (22 millones de dólares, con una participación de Brasil del 86,4%), “Resto de ALADI” (19 millones de dólares) y ASEAN (9 millones de dólares).

El **complejo ajo** representó el 0,2% de las exportaciones totales, y sumó 96 millones de dólares, con una caída de 6,8% respecto al primer semestre de 2021. La mayor parte de lo exportado correspondió a ajos frescos o refrigerados. Mercosur fue el principal destino (78 millones de dólares, con una participación de Brasil del 98,7%).

Las exportaciones del **complejo garbanzos** sumaron 29 millones de dólares en el primer semestre de 2022 (0,1% del total), con un incremento interanual de 52,6%. La totalidad de las ventas externas correspondió a garbanzos secos desvainados. Los principales destinos de las exportaciones fueron Medio Oriente (9 millones de dólares), Unión Europea (5 millones de dólares) y Mercosur (4 millones de dólares).

Gráfico 14. Exportaciones del sector hortícola según complejos, en millones de dólares. Primer semestre 2019-2022



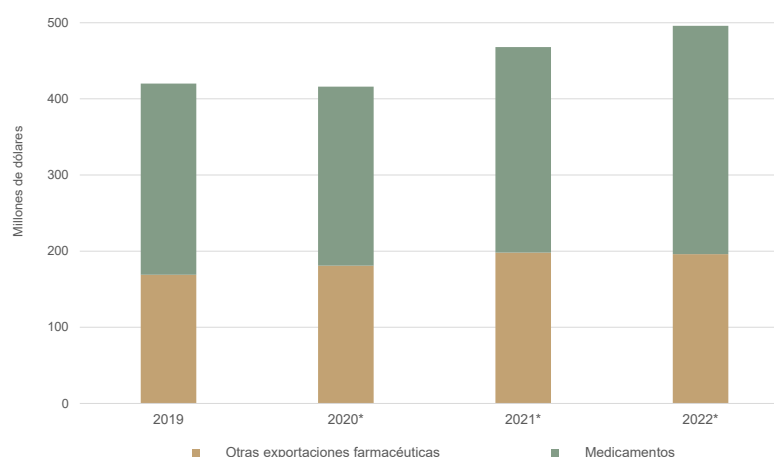
Fuente: INDEC, Dirección Nacional de Estadísticas del Sector Externo y Cuentas Internacionales.

2.10

Complejo farmacéutico

El **complejo farmacéutico** participó con el 1,1% de las exportaciones totales, por una suma de 497 millones de dólares y crecieron 6,2% de manera interanual. El 60,4% correspondió a medicamentos (mayoritariamente acondicionados para la venta por menor) y el 39,6% restante a otros productos farmacéuticos (principalmente menotropinas, cultivos de microorganismos, y productos inmunológicos). Los principales mercados fueron Mercosur (163 millones de dólares, con una participación de Brasil del 37,4%), "Resto de ALADI" (73 millones de dólares), Unión Europea (67 millones de dólares) y USMCA (58 millones de dólares, con una participación de Estados Unidos del 62,1%).

Gráfico 15. Exportaciones del complejo farmacéutico según productos, en millones de dólares. Primer semestre 2019-2022



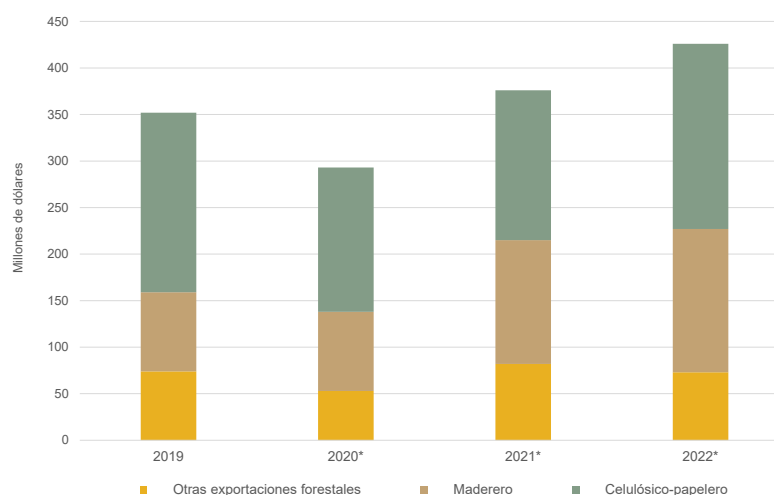
Fuente: INDEC, Dirección Nacional de Estadísticas del Sector Externo y Cuentas Internacionales.

2.11

Complejo forestal

El **complejo forestal** representó el 1,0% de las exportaciones totales en el primer semestre de 2022, que sumaron 427 millones de dólares y aumentaron 13,6% respecto a igual período de 2021. El 46,7% correspondió a productos celulósicos-papeleros (principalmente pasta química de madera de conífera, y papel y cartón); el 36,2%, a madereros (madera aserrada de pino, y maderas de coníferas perfiladas); y el 17,2% restante, a otras exportaciones forestales (mayoritariamente extracto de quebracho). Los principales mercados fueron: USMCA (116 millones de dólares, con una participación de Estados Unidos del 77,6%), Mercosur (85 millones de dólares, con una participación de Brasil del 56,5%), Chile (85 millones de dólares) y China (38 millones de dólares).

Gráfico 16. Exportaciones del complejo forestal según productos, en millones de dólares. Primer semestre 2019-2022



Fuente: INDEC, Dirección Nacional de Estadísticas del Sector Externo y Cuentas Internacionales.

2.12 Complejo textil

Las exportaciones del **complejo textil** totalizaron 250 millones de dólares (0,6% de las exportaciones totales) con un crecimiento interanual de 34,4%. Del total, los productos derivados del algodón (mayoritariamente algodón sin cardar ni peinar, simplemente desmotado) participaron con 40,3%; los productos derivados de la lana (principalmente tops de lana peinada, y lana sucia esquilada, sin cardar ni peinar), con 34,5%; y fibras y otras exportaciones textiles (hilados y telas), con 25,2%. Entre los principales destinos se destacaron Mercosur (54 millones de dólares, con una participación de Brasil del 77,8%), Unión Europea (45 millones de dólares), ASEAN (42 millones de dólares) y China (19 millones de dólares).

2.13 Complejo avícola

En el primer semestre de 2022 el **complejo avícola** exportó 189 millones de dólares (0,4% del total), con una suba interanual de 20,4%. El 88,3% de las exportaciones correspondió a carnes y despojos (mayoritariamente trozos y despojos de gallos o gallinas, congelados); y el resto se distribuyó entre huevos, animales vivos, y otras exportaciones avícolas. Se destacaron China (72 millones de dólares), Medio Oriente (31 millones de dólares) y Chile (25 millones de dólares) como principales mercados de las exportaciones.

2.14 Complejo miel

El **complejo miel** exportó 143 millones de dólares en los primeros seis meses de 2022 (0,3% de las exportaciones totales) y registró un crecimiento interanual de 15,3%. Del total, el 98,6% se concentró en miel natural; y el resto se distribuyó entre cera de abeja, y abejas. Los principales destinos fueron USMCA (84 millones de dólares, con una participación de Estados Unidos del 100,0%) y Unión Europea (47 millones de dólares).

2.15 Complejo tabacalero

Las exportaciones del **complejo tabacalero** sumaron 109 millones de dólares en el primer semestre de 2022 (0,2% del total), con un aumento interanual de 75,8%. El tabaco desvenado o desnervado tipo Virginia participó con 57,3%; el tabaco desvenado o desnervado tipo Burley, con 26,8%; los cigarrillos de tabaco, con 4,7%; y otras exportaciones de tabaco (mayoritariamente desperdicios, tabaco sin desvenar o desnervar, y otros tipos de tabaco), con 11,2%. Los principales destinos fueron Unión Europea (78 millones de dólares) y Mercosur (17 millones de dólares, con una participación de Brasil del 64,7%).

2.16 Complejo azucarero

Las exportaciones del **complejo azucarero** fueron de 80 millones de dólares (0,2% del total) y mostraron una suba de 8,1% con respecto al primer semestre de 2021. Se destacaron azúcar y melaza (50,1%); golosinas, chocolate blanco y otros productos de confitería sin cacao (31,5%); y alcohol etílico (18,2%). Los principales destinos fueron Chile (38 millones de dólares), USMCA (20 millones de dólares, con una participación de Estados Unidos del 95,0%) y Mercosur (10 millones de dólares).

2.17 Complejo té

Las exportaciones del **complejo té** fueron de 46 millones de dólares en el primer semestre de 2022 (0,1% del total), con un incremento de 4,5% con respecto a igual período de 2021. Dichas exportaciones se distribuyeron entre té negro (96,1%) y té verde (3,9%); y fueron mínimas las exportaciones de extractos, esencias, y concentrados de té. Los principales mercados fueron USMCA (31 millones de dólares, con una participación de Estados Unidos del 100,0%), Unión Europea (7 millones de dólares) y Chile (3 millones de dólares).

2.18 Complejo equino

El **complejo equino** sumó 41 millones de dólares en el primer semestre de 2022 (0,1% del total), con un aumento interanual de 10,8%. Del total, el 59,4% correspondió a carnes de la especie caballar; y el 40,6% restante se concentró en caballos vivos. Se destacaron Unión Europea (22 millones de dólares), USMCA (6 millones de dólares, con una participación de Estados Unidos del 100,0%) y Reino Unido (4 millones de dólares) como principales mercados.

2.19 Complejo yerba mate

El **complejo yerba mate** exportó por 39 millones de dólares en el primer semestre de 2022 (0,1% del total) y registró un incremento de 2,6% con respecto al mismo período del año anterior. El 91,9% se concentró en yerba mate; mientras que el 8,1% restante lo hizo en extractos, esencias, y concentrados. Los principales destinos fueron Medio Oriente (25 millones de dólares) y Chile (8 millones de dólares).

3. Apéndice estadístico

Cuadro 4. Exportaciones por complejos exportadores. Primer semestre 2019-2022

Complejos exportadores	Primer semestre				Variación porcentual	
	2019	2020*	2021*	2022*	2022*/2019	2022*/2021*
	Millones de dólares				%	
Total de exportaciones	30.789	27.553	35.373	44.378	44,1	25,5
Principales complejos	28.341	25.486	32.498	41.390	46,0	27,4
Sector oleaginoso	8.546	8.576	13.100	13.784	61,3	5,2
Complejo soja	7.597	7.679	11.900	12.113	59,4	1,8
Harinas y pellets de soja	4.349	3.936	6.376	6.233	43,3	-2,2
Aceite de soja	1.734	1.841	3.673	3.858	122,5	5,0
Biodiésel	377	219	636	1.315	248,8	106,8
Porotos de soja	955	1.501	977	332	-65,2	-66,0
Otras exportaciones de soja	183	182	238	375	104,9	57,6
Complejo girasol	556	379	689	1.114	100,4	61,7
Complejo maní	334	472	452	481	44,0	6,4
Complejo olivícola	60	46	59	76	26,7	28,8
Sector cerealero	5.415	5.685	6.280	9.612	77,5	53,1
Complejo maicero	2.895	3.326	3.744	4.752	64,1	26,9
Complejo trigoero	1.785	1.854	1.807	3.696	107,1	104,5
Complejo cebada	639	424	622	1.067	67,0	71,5
Complejo arrozero	96	81	106	97	1,0	-8,5
Complejo petrolero-petroquímico	2.587	2.010	2.092	4.449	72,0	112,7
Petróleo y gas	2.172	1.729	1.722	3.975	83,0	130,8
Petroquímico	414	281	370	474	14,5	28,1
Complejo automotriz	3.416	1.716	3.038	3.702	8,4	21,9
Vehículos para transporte de mercancías	1.904	921	1.789	1.915	0,6	7,0
Vehículos para transporte de personas	794	381	671	1.171	47,5	74,5
Chasis, partes y neumáticos	719	413	579	616	-14,3	6,4
Sector bovino	1.978	2.025	2.115	2.841	43,6	34,3
Complejo carne y cuero bovinos	1.672	1.617	1.622	2.169	29,7	33,7
Carne bovina	1.367	1.443	1.422	1.932	41,3	35,9
Cueros bovinos	305	174	201	237	-22,3	17,9
Complejo lácteo	307	409	493	672	118,9	36,3
Sector minero metalífero y litio	2.459	1.777	2.080	2.840	15,5	36,5
Complejo oro y plata	1.375	1.081	1.272	1.564	13,7	23,0
Complejo siderúrgico	522	323	408	562	7,7	37,7
Complejo aluminio	376	295	275	452	20,2	64,4
Complejo litio	105	65	93	252	140,0	171,0
Complejo plomo	49	6	16	1	-98,0	-93,8
Complejo otros minerales metalíferos	31	7	17	9	-71,0	-47,1
Sector frutícola	1.039	1.049	967	1.010	-2,8	4,4
Complejo uva	463	428	477	487	5,2	2,1
Complejo limón	207	264	152	219	5,8	44,1
Complejo peras y manzanas	247	253	236	195	-21,1	-17,4
Complejo cítricos, excluido el limón	29	25	23	23	-20,7	-
Complejo arándanos y frutos similares	9	14	10	13	44,4	30,0
Complejo resto del sector frutícola	84	65	68	73	-13,1	7,4
Complejo pesquero	883	853	864	835	-5,4	-3,4
Crustáceos y moluscos	613	633	658	600	-2,1	-8,8
Pescados frescos y congelados	257	207	192	220	-14,4	14,6
Harinas y conservas de pescados, crustáceos y moluscos	13	13	15	15	15,4	-
Sector hortícola	381	453	397	497	30,4	25,2
Complejo papa	108	78	106	138	27,8	30,2
Complejo porotos	100	120	107	130	30,0	21,5
Complejo ajo	86	141	103	96	11,6	-6,8
Complejo garbanzos	27	47	19	29	7,4	52,6
Complejo resto del sector hortícola	61	68	61	104	70,5	70,5
Complejo farmacéutico	419	417	468	497	18,6	6,2
Medicamentos	251	235	270	300	19,5	11,1
Otras exportaciones farmacéuticas	169	181	198	196	16,0	-1,0
Complejo forestal	352	293	376	427	21,3	13,6
Complejo textil	270	128	186	250	-7,4	34,4
Complejo avícola	197	180	157	189	-4,1	20,4
Complejo miel	81	98	124	143	76,5	15,3
Complejo tabacalero	112	69	62	109	-2,7	75,8
Complejo azucarero	66	50	74	80	21,2	8,1
Complejo té	47	40	44	46	-2,1	4,5
Complejo equino	55	32	37	41	-25,5	10,8
Complejo yerba mate	39	38	38	39	-	2,6
Resto de exportaciones	2.448	2.067	2.874	2.988	22,1	4,0

Fuente: INDEC, Dirección Nacional de Estadísticas del Sector Externo y Cuentas Internacionales.

Cuadro 5.

Estructura porcentual de las exportaciones por complejos exportadores. Primer semestre 2019-2022

Complejos exportadores	Primer semestre			
	2019	2020*	2021*	2022*
	%			
Total de exportaciones	100,0	100,0	100,0	100,0
Principales complejos	92,0	92,5	91,9	93,3
Sector oleaginoso	27,8	31,1	37,0	31,1
Complejo soja	24,7	27,9	33,6	27,3
Harinas y pellets de soja	14,1	14,3	18,0	14,0
Aceite de soja	5,6	6,7	10,4	8,7
Biodiésel	1,2	0,8	1,8	3,0
Porotos de soja	3,1	5,4	2,8	0,7
Otras exportaciones de soja	0,6	0,7	0,7	0,8
Complejo girasol	1,8	1,4	1,9	2,5
Complejo maní	1,1	1,7	1,3	1,1
Complejo olivícola	0,2	0,2	0,2	0,2
Sector cerealero	17,6	20,6	17,8	21,7
Complejo maicero	9,4	12,1	10,6	10,7
Complejo triguero	5,8	6,7	5,1	8,3
Complejo cebada	2,1	1,5	1,8	2,4
Complejo arrozero	0,3	0,3	0,3	0,2
Complejo petrolero-petroquímico	8,4	7,3	5,9	10,0
Petróleo y gas	7,1	6,3	4,9	9,0
Petroquímico	1,3	1,0	1,0	1,1
Complejo automotriz	11,1	6,2	8,6	8,3
Vehículos para transporte de mercancías	6,2	3,3	5,1	4,3
Vehículos para transporte de personas	2,6	1,4	1,9	2,6
Chasis, partes y neumáticos	2,3	1,5	1,6	1,4
Sector bovino	6,4	7,3	6,0	6,4
Complejo carne y cuero bovinos	5,4	5,9	4,6	4,9
Carne bovina	4,4	5,2	4,0	4,4
Cueros bovinos	1,0	0,6	0,6	0,5
Complejo lácteo	1,0	1,5	1,4	1,5
Sector minero metalífero y litio	8,0	6,4	5,9	6,4
Complejo oro y plata	4,5	3,9	3,6	3,5
Complejo siderúrgico	1,7	1,2	1,2	1,3
Complejo aluminio	1,2	1,1	0,8	1,0
Complejo litio	0,3	0,2	0,3	0,6
Complejo plomo	0,2	0,0	0,0	0,0
Complejo otros minerales metalíferos	0,1	0,0	0,0	0,0
Sector frutícola	3,4	3,8	2,7	2,3
Complejo uva	1,5	1,6	1,3	1,1
Complejo limón	0,7	1,0	0,4	0,5
Complejo peras y manzanas	0,8	0,9	0,7	0,4
Complejo cítricos, excluido el limón	0,1	0,1	0,1	0,1
Complejo arándanos y frutos similares	0,0	0,0	0,0	0,0
Complejo resto del sector frutícola	0,3	0,2	0,2	0,2
Complejo pesquero	2,9	3,1	2,4	1,9
Crustáceos y moluscos	2,0	2,3	1,9	1,4
Pescados frescos y congelados	0,8	0,8	0,5	0,5
Harinas y conservas de pescados, crustáceos y moluscos	0,0	0,0	0,0	0,0
Sector hortícola	1,2	1,6	1,1	1,1
Complejo papa	0,4	0,3	0,3	0,3
Complejo porotos	0,3	0,4	0,3	0,3
Complejo ajo	0,3	0,5	0,3	0,2
Complejo garbanzos	0,1	0,2	0,1	0,1
Complejo resto del sector hortícola	0,2	0,2	0,2	0,2
Complejo farmacéutico	1,4	1,5	1,3	1,1
Medicamentos	0,8	0,9	0,8	0,7
Otras exportaciones farmacéuticas	0,5	0,7	0,6	0,4
Complejo forestal	1,1	1,1	1,1	1,0
Complejo textil	0,9	0,5	0,5	0,6
Complejo avícola	0,6	0,7	0,4	0,4
Complejo miel	0,3	0,4	0,3	0,3
Complejo tabacalero	0,4	0,3	0,2	0,2
Complejo azucarero	0,2	0,2	0,2	0,2
Complejo té	0,2	0,1	0,1	0,1
Complejo equino	0,2	0,1	0,1	0,1
Complejo yerba mate	0,1	0,1	0,1	0,1
Resto de exportaciones	8,0	7,5	8,1	6,7

Fuente: INDEC, Dirección Nacional de Estadísticas del Sector Externo y Cuentas Internacionales.

Cuadro 6. Exportaciones por principales complejos exportadores, según zonas económicas y países seleccionados. Primer semestre de 2022

Zonas económicas y países seleccionados	Principales complejos										
	Total	Soja	Maicero	Petrolero-petroquímico	Automotriz	Triguero	Carne y cuero bovinos	Oro y plata	Girasol	Cebada	Pesquero
Millones de dólares											
Total de exportaciones	44.378	12.113	4.752	4.449	3.702	3.696	2.169	1.564	1.114	1.067	835
Mercosur	7.216	44	117	960	2.486	953	52	s	47	264	49
Chile	2.628	252	334	559	183	148	93	s	94	29	6
Resto de ALADI	2.481	514	500	58	374	345	17	-	30	59	41
SICA	691	166	8	41	331	15	1	-	5	s	7
USMCA (ex NAFTA) (¹)	4.273	112	40	1.278	117	87	90	599	126	29	124
Unión Europea (²)	5.587	3.176	25	247	69	2	320	86	208	18	218
Reino Unido	332	177	17	s	0	s	8	-	6	s	3
Suiza	585	-	-	-	s	-	5	565	-	s	-
CEI	254	87	s	-	0	-	27	-	s	-	15
ASEAN	4.140	2.068	1.157	10	0	460	110	-	33	-	132
China	2.826	262	s	36	2	s	1.266	s	s	562	85
República de Corea	835	118	517	s	-	s	2	s	8	-	66
Japón	347	49	108	-	1	s	0	s	0	-	31
India	2.718	1.949	1	29	1	-	19	s	425	25	2
Medio Oriente	2.613	1.118	530	s	0	31	120	-	45	s	12
Magreb y Egipto	2.463	510	993	4	4	560	1	-	7	65	2
SACU	297	50	s	s	44	98	7	-	23	-	6
Oceanía	457	279	0	1	79	0	2	-	41	s	3
Resto del mundo	3.634	1.182	406	711	8	997	29	-	16	s	34

(continúa)

Cuadro 6. (conclusión)

Zonas económicas y países seleccionados	Principales complejos									
	Lácteo	Siderúrgico	Farmacéutico	Uva	Maní	Aluminio	Forestal	Litio	Otros complejos	Resto de exportaciones
Millones de dólares										
Total de exportaciones	672	562	497	487	481	452	427	252	2.100	2.988
Mercosur	137	134	163	65	4	106	85	s	528	1.021
Chile	68	28	19	3	17	5	85	s	138	567
Resto de ALADI	42	59	73	21	3	2	24	s	70	249
SICA	2	1	37	10	0	2	8	s	7	42
USMCA (ex NAFTA) (¹)	12	258	58	200	25	311	116	31	370	293
Unión Europea (²)	s	19	67	59	299	3	30	s	487	246
Reino Unido	-	1	s	57	32	-	1	-	24	7
Suiza	-	s	1	6	-	-	0	-	3	3
CEI	45	0	1	5	9	s	s	-	56	9
ASEAN	25	5	16	6	6	s	16	s	72	23
China	24	2	20	11	21	1	38	109	103	272
República de Corea	1	s	7	6	2	s	1	s	4	5
Japón	9	2	s	16	2	s	3	s	18	12
India	s	1	1	0	-	s	15	s	3	11
Medio Oriente	35	45	8	10	14	-	1	s	87	41
Magreb y Egipto	245	1	10	-	4	s	s	-	18	38
SACU	s	0	2	2	3	s	1	-	14	44
Oceanía	s	1	2	2	23	s	0	s	6	18
Resto del mundo	25	4	8	9	18	0	4	s	94	90

(¹) El USMCA, en vigencia desde el 1 de julio de 2020, reemplaza el NAFTA.

(²) Desde febrero de 2020, la Unión Europea quedó conformada con un total de 27 países. Los datos de Reino Unido se publican por separado.

Nota: los totales incluyen zonas francas y territorios asociados.

Para ver el total de complejos exportadores por zonas económicas 2018-2022:

https://www.indec.gov.ar/ftp/cuadros/economia/complejos_exportadores_anexo_cuadros.xls.

Fuente: INDEC, Dirección Nacional de Estadísticas del Sector Externo y Cuentas Internacionales.

Cuadro 7.

Productos destacados por complejos exportadores. Primer semestre de 2022

Principales productos (¹)	Complejo	Primer semestre de 2022	Variación porcentual respecto al período anterior	Participación porcentual	
				Total del complejo	Total de exportaciones
		Millones de dólares		%	
Total de exportaciones		44.378	25,5	-	100,0
Principales productos		35.417	29,3	-	79,8
Harina y pellets de la extracción del aceite de soja	Soja	6.227	-2,3	51,4	14,0
Maíz en grano, excluido para siembra	Maicero	4.642	27,2	97,7	10,5
Aceite de soja en bruto, incluso desgomado	Soja	3.696	3,9	30,5	8,3
Trigo y morcajo, excluidos trigo duro y para siembra	Triguero	3.496	113,4	94,6	7,9
Aceites crudos de petróleo	Petrolero-petroquímico	1.889	160,9	42,5	4,3
Vehículos para transporte de mercancías, de peso total con carga máxima <= a 5 t, con motor de émbolo o pistón, encendido por compresión (diésel o semidiésel), n.c.o.p.	Automotriz	1.773	6,6	47,9	4,0
Biodiésel y sus mezclas, sin aceites de petróleo o de mineral bituminoso	Soja	1.315	106,8	10,9	3,0
Carne bovina, deshuesada, congelada	Carne y cuero bovinos	1.222	48,7	56,3	2,8
Oro para uso no monetario, formas en bruto de aleación dorada o bullón dorado	Oro y plata	1.146	26,2	73,3	2,6
Aceite de girasol, en bruto	Girasol	794	91,8	71,3	1,8
Aprovisionamiento de combustibles y lubricantes a buques y aeronaves	Petrolero-petroquímico	746	104,4	16,8	1,7
Cebada en grano, excluida cervecera	Cebada	616	106,0	57,7	1,4
Vehículos para transporte <= a 6 personas, de cilindrada > a 1.000 cm³ y <= a 1.500 cm³, con motor de émbolo o pistón, encendido por chispa	Automotriz	564	120,3	15,2	1,3
Vehículos para transporte <= a 6 personas, de cilindrada > a 1.500 cm³ y <= a 3.000 cm³, con motor de émbolo o pistón, encendido por chispa; vehículos para transporte de personas, de cilindrada > a 2.500 cm³, con motor de émbolo o pistón, encendido por compresión (diésel o semidiésel), n.c.o.p.	Automotriz	461	49,2	12,5	1,0
Carne bovina, deshuesada, fresca o refrigerada	Carne y cuero bovinos	444	40,5	20,5	1,0
Plata en bruto; minerales de plata y sus concentrados	Oro y plata	418	15,2	26,7	0,9
Maníes sin cáscara, incluso quebrantados	Maní	378	4,4	78,6	0,9
Naftas, excluidas para petroquímica	Petrolero-petroquímico	367	119,8	8,2	0,8
Aluminio sin alear; aleaciones de aluminio	Aluminio	367	87,2	81,2	0,8
Vinos no espumosos, mosto de uva en el que la fermentación se ha impedido o cortado añadiendo alcohol, en envases con capacidad <= a 2 l	Uva	360	2,9	73,9	0,8
Porotos de soja, incluso quebrantados, excluidos para siembra	Soja	328	-66,2	2,7	0,7
Leche entera, en polvo, gránulos o similares, sin azucarar, con contenido de materias grasas > al 1,5%	Lácteo	321	61,3	47,8	0,7
Gas natural en estado gaseoso	Petrolero-petroquímico	270	743,8	6,1	0,6
Cebada cervecera	Cebada	263	46,1	24,6	0,6
Calamares y potas congelados	Pesquero	246	17,1	29,5	0,6
Carbonato de litio	Litio	242	191,6	96,0	0,5
Salvados, moyuelos y residuos de leguminosas	Soja	215	31,9	1,8	0,5
Malta sin tostar, entera o partida	Cebada	178	29,9	16,7	0,4
Camarones, langostinos y otros decápodos congelados, excluidos de agua fría y enteros	Pesquero	173	-20,3	20,7	0,4
Motores de émbolo, diésel o semidiésel, para vehículos automotores, cilindrada > a 3.500 cm³	Automotriz	157	30,8	4,2	0,4
Propano licuado, excluido crudo	Petrolero-petroquímico	157	46,7	3,5	0,4
Peras frescas	Peras y manzanas	155	-11,4	79,5	0,3
Aceite de soja refinado, en envases <= a 5 l	Soja	152	39,4	1,3	0,3
Cueros y pieles curtidos de bovino, depilados, secos, plena flor sin dividir o divididos con la flor, n.c.o.p.	Carne y cuero bovinos	150	28,2	6,9	0,3
Miel natural	Miel	141	15,6	98,6	0,3
Coque de petróleo sin calcinar	Petrolero-petroquímico	128	116,9	2,9	0,3
Papas preparadas o conservadas sin vinagre o ácido acético, congeladas	Papa	127	29,6	92,0	0,3
Camarones, langostinos y otros decápodos congelados, excluidos de agua fría y enteros	Pesquero	125	-34,2	15,0	0,3
Butanos licuados	Petrolero-petroquímico	124	85,1	2,8	0,3
Tortas, harinas y pellets de grasas o aceites de girasol	Girasol	118	14,6	10,6	0,3
Limones	Limón	118	37,2	53,9	0,3
Trozos y despojos de gallos o gallinas, congelados	Avícola	114	16,3	60,3	0,3
Cortes de carne bovina congelada, sin deshuesar, n.c.o.p.	Carne y cuero bovinos	108	0,9	5,0	0,2
Copolímeros de etileno y alfa olefina de densidad inferior a 0,94	Petrolero-petroquímico	100	143,9	2,2	0,2
Harina de trigo	Triguero	100	8,7	2,7	0,2
Ajos frescos o refrigerados excluidos para siembra	Ajo	96	-6,8	100,0	0,2
Algodón sin cardar ni peinar, simplemente desmotado	Textil	90	119,5	36,0	0,2
Resto de exportaciones		8.960	12,3	-	20,2

(¹) Clasificados según la Nomenclatura Común del Mercosur.

Fuente: INDEC, Dirección Nacional de Estadísticas del Sector Externo y Cuentas Internacionales.

4.

Nota metodológica

El indicador de complejos exportadores clasifica las exportaciones de la Argentina desde el punto de vista de las cadenas productivas. Esta perspectiva de análisis posibilita estudiar la relación entre las exportaciones y la estructura productiva. Los complejos tratan de vincular los componentes de una misma cadena productiva a partir de una reclasificación de la NCM.

Se adopta la denominación de “complejos exportadores” porque parte de las posiciones arancelarias de la NCM evidencian mayor importancia cuando se las articula entre sí a partir del marco conceptual que brindan los eslabonamientos productivos.

Para la demarcación de los complejos, se han utilizado los siguientes criterios metodológicos:

- En primer lugar, y como criterio general, se usa el concepto de cadena productiva o relaciones de insumo-producto, a través del cual en un mismo complejo exportador se incluyen aquellas posiciones arancelarias de la NCM cuyos productos forman parte de la misma cadena productiva. El complejo soja es un caso que se engloba dentro de esta definición.
- El segundo criterio está relacionado con la descomposición de una etapa productiva en diversos procesos que confluyen en un producto genérico originando, de esta forma, una asociación de actividades en las que predominan articulaciones de subcontratación. Tal es el caso del complejo automotriz.

Los complejos exportadores así conformados engloban el subconjunto de actividades que están dentro de los complejos productivos y cuyas posiciones arancelarias registraron exportaciones significativas. Asimismo, a fin de incluir a todos los principales referentes productivos de las exportaciones, es válido considerar producciones aisladas, no articuladas como complejos productivos, pero que son significativas en el comercio exterior.

5. Zonas económicas

Mercado Común del Sur (Mercosur): Argentina, Brasil, Paraguay, Uruguay, Venezuela y zonas francas.

Chile: Chile y sus zonas francas.

Resto de la Asociación Latinoamericana de Integración (Resto de ALADI): Bolivia, Colombia, Cuba, Ecuador, Perú y zonas francas.

Sistema de la Integración Centroamericana (SICA): Belice, Costa Rica, El Salvador, Guatemala, Honduras, Nicaragua, Panamá, República Dominicana y zonas francas.

USMCA (ex NAFTA):¹² Canadá, Estados Unidos (incluye Puerto Rico y territorios vinculados en América y Oceanía) y México.

Unión Europea (UE):¹³ Alemania, Austria, Bélgica, Bulgaria, Chipre, Croacia, Dinamarca, Eslovaquia, Eslovenia, España (incluye Islas Canarias), Estonia, Finlandia, Francia, Grecia, Hungría, Irlanda, Italia, Letonia, Lituania, Luxemburgo, Malta, Países Bajos, Polonia, Portugal, República Checa, Rumania y Suecia.

Reino Unido: Reino Unido –incluye Irlanda del Norte–.

Asociación de las Naciones del Sudeste Asiático (ASEAN): Brunei, Camboya, Filipinas, Indonesia, Laos, Malasia, Myanmar, Singapur, Tailandia y Viet Nam.

China: incluye Hong Kong y Macao.

Comunidad de Estados Independientes (CEI): Armenia, Belarús, Kazajistán, Kirguistán, Moldova, Rusia, Tayikistán, Turkmenistán y Uzbekistán.

Medio Oriente: Arabia Saudita, Bahrein, Emiratos Árabes Unidos, Irán, Iraq, Israel, Jordania, Kuwait, Líbano, Omán, Qatar, Yemen, Siria y Palestina.

Egipto y la Unión del Magreb Árabe: Argelia, Egipto, Libia, Marruecos, Mauritania y Túnez.

Unión Aduanera del Sur de África (SACU): Botswana, Eswatini (Swazilandia), Lesotho, Namibia y Sudáfrica.

Oceanía: Australia, Fiji, Islas Marianas Septentrionales, Islas Marshall, Islas Salomón, Kiribati, Estados Federados de Micronesia, Nauru, Nueva Zelandia, Palau, Papua Nueva Guinea, Samoa, territorios vinculados a Australia, territorios vinculados a Francia, territorio británico (Islas Pitcairn), territorios vinculados a Nueva Zelandia, Tonga, Tuvalu y Vanuatu.

¹² El Acuerdo Estados Unidos-México-Canadá (USMCA, por su sigla en inglés), en vigencia desde el 1 de julio de 2020, reemplaza el NAFTA.

¹³ Desde febrero de 2020, la Unión Europea quedó conformada con un total de 27 países. Los datos de Reino Unido se publican por separado.