



Ambiente

Vol. 1, n° 4



Cuentas ambientales y económicas

Flujos físicos

Cuenta de energía

Años 2018-2022

Informes técnicos. Vol. 9, nº 205

ISSN 2545-6636

Ambiente. Vol. 1, nº 4

Cuentas ambientales y económicas
Flujos fijos. Cuenta de energía

Años 2018-2022

ISSN 3072-7812

Instituto Nacional de Estadística y Censos (INDEC)

Dirección: Marco Lavagna

Dirección Técnica: Pedro Ignacio Lines

Dirección General de Difusión y Comunicación: María Silvina Viazzi

Coordinación de Producción Gráfica y Editorial: Marcelo Costanzo

Este informe técnico fue producido por los equipos de trabajo de:

Dirección Nacional del Sistema Estadístico Nacional
Pablo Ceballos

Coordinación de Organismos Nacionales
Gabriela Ackermann

Equipo de trabajo: Florencia Benedetich, Brenda Winkelman, Jorgelina Hana e Inés Fiszman. La estimación técnica de la cuenta de flujos físicos de energía fue realizada con la asistencia técnica de un equipo conformado por Verónica Gutman, Priscila Ramos, Carlos Romero, Paula Covelli, Juan Ignacio Mercatante y Exequiel Romero Gómez (Modelos Económicos de Simulación (MESi) del Instituto Interdisciplinario de Economía Política (IIEP) de la UBA y del CONICET).



Esta publicación utiliza una licencia Creative Commons.
Se permite su reproducción con atribución de la fuente.

Buenos Aires, agosto de 2025

Signos convencionales:

- * Dato provisorio
- ° Dato estimado por extrapolación, proyección
- i Dato estimado por imputación
- u Dato de calidad inferior al estándar
- Cero absoluto
- . Dato no registrado
- ... Dato no disponible a la fecha de presentación de los resultados
- /// Dato que no corresponde presentar
- s Dato confidencial por aplicación de las reglas del secreto estadístico

Publicaciones del INDEC

Las publicaciones editadas por el Instituto Nacional de Estadística y Censos pueden ser consultadas en www.indec.gov.ar y en el Centro Estadístico de Servicios, ubicado en Av. Presidente Julio A. Roca 609 C1067ABB, Ciudad Autónoma de Buenos Aires, Argentina. El horario de atención al público es de 9:30 a 16:00.

También pueden solicitarse al teléfono (54-11) 5031-4632

Correo electrónico: ces@indec.gov.ar

Sitio web: www.indec.gov.ar

X: [@INDECArgentina](https://twitter.com/INDECArgentina)

Facebook: [/INDECArgentina](https://www.facebook.com/INDECArgentina)

Instagram: [@indecargentina](https://www.instagram.com/indecargentina)

Spotify: [/INDECArgentina](https://open.spotify.com/playlist/INDECArgentina)

Calendario anual anticipado de informes:

www.indec.gov.ar/indec/web/Calendario-Fecha-0

Índice	Pág.
Introducción	3
Resultados	3
Oferta energética. Año 2022	4
Utilización energética. Año 2022	5
Demanda energética según actividades productivas	5
Principales productos energéticos consumidos por actividad	6
Consumo residencial y exportaciones	6
Evolución de la oferta energética. Años 2018-2022	7
Evolución de la utilización energética. Años 2018-2022	8
Indicadores derivados: productividad e intensidad energéticas	10
Anexo	11
Cuadro de oferta de flujos físicos de la energía 2018	11
Cuadro de utilización de flujos físicos de la energía 2018	12
Cuadro de oferta de flujos físicos de la energía 2019	13
Cuadro de utilización de flujos físicos de la energía 2019	14
Cuadro de oferta de flujos físicos de la energía 2020	15
Cuadro de utilización de flujos físicos de la energía 2020	16
Cuadro de oferta de flujos físicos de la energía 2021	17
Cuadro de utilización de flujos físicos de la energía 2021	18
Cuadro de oferta de flujos físicos de la energía 2022	19
Cuadro de utilización de flujos físicos de la energía 2022	20

Los cuadros de oferta y de utilización de flujos físicos de energía 2018-2022 se encuentran disponibles en:

<https://www.indec.gov.ar/indec/web/Nivel4-Tema-1-51-175>

La nota metodológica *Estimación de cuentas ambientales y económicas en la Argentina. Flujos físicos. Cuenta de energía* está disponible en:

https://www.indec.gov.ar/ftp/cuadros/territorio/metodologia_cuenta_energia.pdf

Flujos físicos Cuenta de energía Años 2018-2022

Introducción

El Instituto Nacional de Estadística y Censos (INDEC) presenta los resultados de la cuenta experimental de flujos físicos de energía de la Argentina para 2022, así como la revisión y actualización de los resultados correspondientes a los años 2018-2021.

En agosto de 2024, el INDEC publicó la primera cuenta ambiental y económica referida a esta temática, basada en los estándares propuestos por el Marco Central del Sistema de Contabilidad Ambiental y Económica 2012 (Naciones Unidas *et al.*, 2016).

La estimación de esta cuenta experimental demanda la integración de múltiples fuentes, tanto de organismos nacionales referentes en la temática como del propio INDEC. La actualización de estas fuentes por parte de los organismos productores, así como la revisión de la metodología, conlleva al análisis y actualización de los resultados presentados anteriormente. La actualización y los ajustes metodológicos, junto con las diversas fuentes de datos, están disponibles en la nota metodológica que acompaña esta publicación.

Los resultados aquí presentados corresponden a una cuenta experimental y podrán sufrir modificaciones en próximas revisiones, en función de ajustes y mejoras en el uso de las fuentes de datos empleadas o en los cálculos desarrollados, por lo que no es aconsejable la comparación directa con otras fuentes u otros informes de la misma temática.

Resultados

En el presente informe se utiliza kTEP (kilotonelada equivalente de petróleo) como unidad de medida de energía común que posibilita la comparación entre las medidas específicas (toneladas, metros cúbicos, litros, watts hora, etc.). Una TEP representa la energía generada por una tonelada de petróleo.

Los resultados presentados provienen de la elaboración de los cuadros de oferta y utilización, en unidades físicas (COU-F). Ambos cuadros están vinculados por la condición básica de balance, lo cual implica que **la oferta total de energéticos siempre es igual a la utilización de esos energéticos**. A esto se denomina **principio de identidad** de oferta y utilización.

Esto se aplica a todo tipo de energía, independientemente de su forma, es decir que vale para los insumos naturales, los productos energéticos y los residuos.



Cuadro 1. Identidad entre oferta y utilización total de energéticos. Total del país. Año 2022

Oferta total 2022 = 252.149				=	Utilización total 2022 = 252.149					
Insumos del ambiente	Productos energéticos		Residuos		Insumos del ambiente	Productos energéticos				Residuos
	Actividades productivas	Importaciones				Actividades productivas	Hogares	Acumulación	Exportaciones	
83.439	148.178	10.966	9.566	83.439	129.298	19.683	823	9.339	9.566	

Nota: los totales por suma pueden no coincidir por redondeo en las cifras parciales.

Fuente: INDEC, Dirección Nacional del Sistema Estadístico Nacional.

Oferta energética. Año 2022

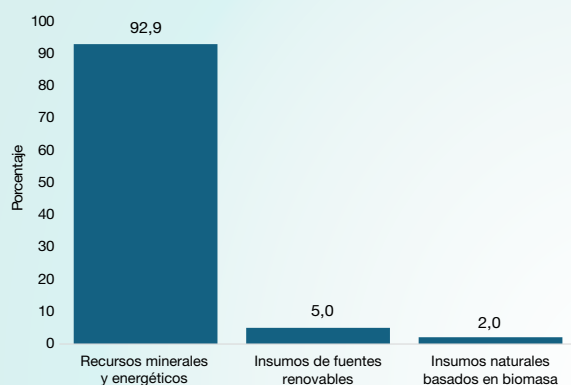
En 2022, la oferta energética fue 252.149 kTEP, un total que comprende el flujo de los productos energéticos que circulan dentro de la economía (159.144 kTEP) e incorpora, además, la energía que se extrae de los insumos naturales del ambiente (83.439 kTEP) y la porción de esta energía que vuelve al ambiente en forma de residuos (9.566 kTEP).

Insumos naturales energéticos

El 92,9% de la energía extraída del ambiente corresponde a recursos minerales y energéticos tales como petróleo, gas y carbón.

Los insumos provenientes de fuentes renovables, como la hídrica, eólica o solar, aportan el 5,0% y el 2,0% restante corresponde a recursos naturales basados en biomasa, como soja, maíz y caña.

Gráfico 1. Composición de los insumos naturales energéticos. Total del país. Año 2022

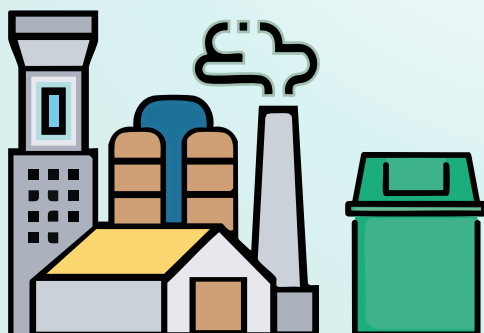


Nota: los totales por suma pueden no coincidir por redondeo en las cifras parciales.

Fuente: INDEC, Dirección Nacional del Sistema Estadístico Nacional.

Residuos energéticos

El 3,8% del total de energía ofrecida en la economía vuelve al ambiente en forma de pérdidas por transporte y distribución.



Productos energéticos

El 93,1% de la energía proviene de la producción nacional, en tanto el 6,9% proviene de las importaciones. El 48,2% de estas importaciones corresponde a gas.

El 34,8% de la generación de energía eléctrica proviene de fuentes renovables.

Cuadro 2. Oferta total de productos energéticos y proporción de productos importados. Total del país. Año 2022

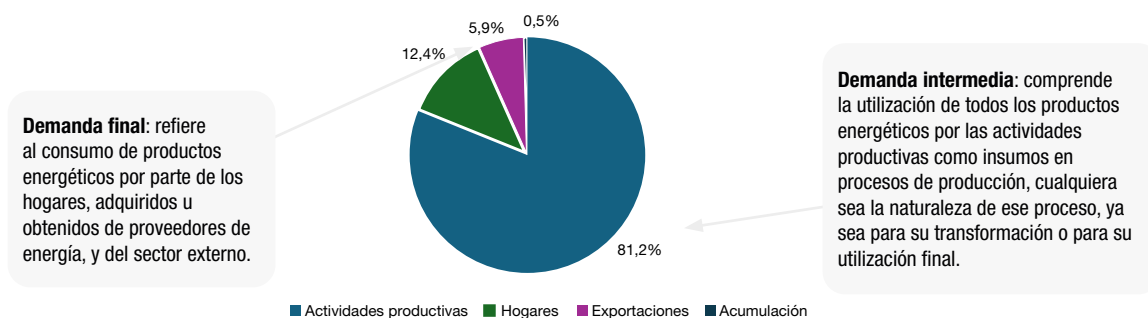
Productos energéticos	Oferta total	Proporción del producto importado
	kTEP	%
Total	159.144	
Combustibles		
Petróleo	30.093	0,0
Gas	46.198	11,4
Carbón	1.264	99,1
Gasoil	7.432	12,3
Nafta	13.322	17,0
Fueloil	1.893	37,5
Biocombustible		
Biodiésel	1.700	0,0
Bioetanol	586	0,0
Generación de electricidad		
Energía térmica	7.076	0,0
Energía hidroeléctrica	2.705	0,0
Energía nuclear	646	0,0
Energía renovable eólica	1.226	0,0
Energía renovable solar	253	0,0
Resto de energía	103	0,0
Transporte y distribución		
Electricidad	10.535	5,2
Gas	34.112	0,0

Fuente: INDEC, Dirección Nacional del Sistema Estadístico Nacional.

Utilización energética. Año 2022

La demanda energética total está conformada por los sectores económicos (actividades productivas), los hogares y el sector externo. Hogares y sector externo conforman la demanda final de productos energéticos en tanto que las actividades productivas comprenden la demanda intermedia¹. En 2022, el 81,2% de la energía fue usada por los sectores económicos.

Gráfico 2. Distribución de la demanda total de productos energéticos. Total del país. Año 2022

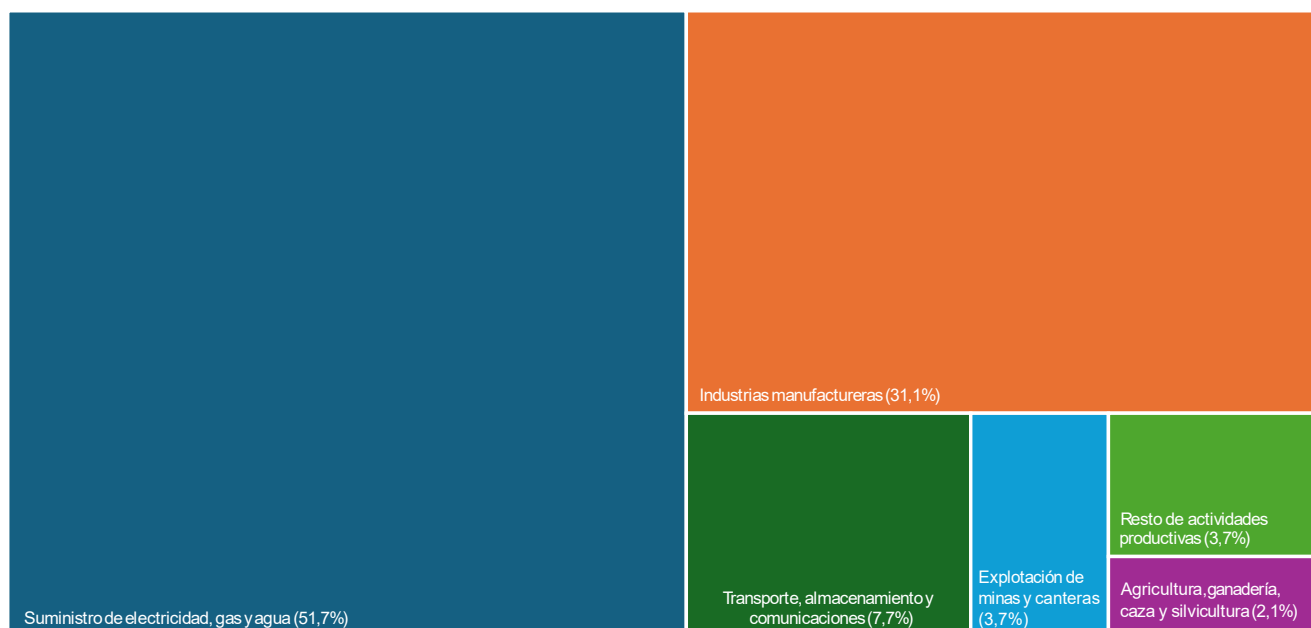


Fuente: INDEC, Dirección Nacional del Sistema Estadístico Nacional.

Demanda energética según actividades productivas

Las actividades productivas demandan distinta cantidad de energía para producir. El gráfico 3 ordena las actividades según su demanda energética, independientemente del producto energético que cada una utilice. En 2022, el sector “Suministro de electricidad, gas y agua” fue el mayor consumidor de energía con 51,7% del total, seguido por la “Industria manufacturera”, con el 31,1%.

Gráfico 3. Distribución de la demanda intermedia de productos energéticos por sector de actividad productiva. Total del país. Año 2022



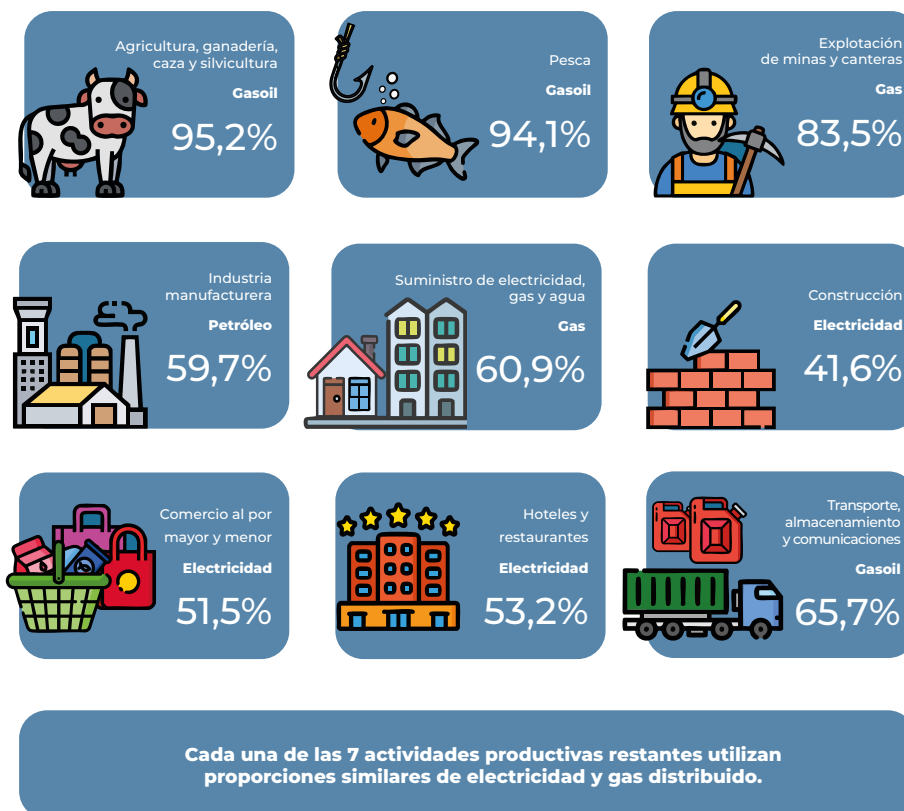
Fuente: INDEC, Dirección Nacional del Sistema Estadístico Nacional.

¹ A los fines de este informe se utilizan como sinónimos los términos “demanda”, “uso” y “utilización”.

Principales productos energéticos consumidos por actividad

La infografía 1 presenta el principal producto energético utilizado por cada actividad productiva. Se indica la proporción de dicho producto en relación al total consumido por esa actividad.

Infografía 1. Participación porcentual de productos energéticos por sector de actividad productiva. Total del país. Año 2022



Fuente: INDEC, Dirección Nacional del Sistema Estadístico Nacional.

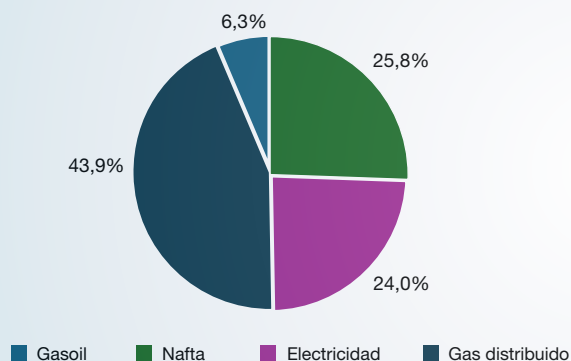
Consumo residencial y exportaciones

En 2022, el consumo residencial representa el 12,4%, en tanto las exportaciones son el destino de 5,9% de la energía producida.

Para la realización de actividades tales como calefacción, refrigeración, cocción de alimentos y transporte de sus miembros, los hogares demandan distintos energéticos. El gas es la principal fuente de energía (43,9%), seguido por la nafta (25,8%), la electricidad (24,0%) y el gasoil (6,3%).

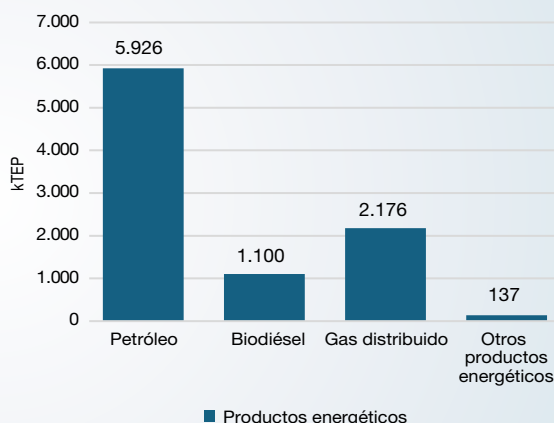
El petróleo representa el 63,5% de los productos exportados.

Gráfico 4. Composición del consumo residencial de productos energéticos. Total del país. Año 2022



Fuente: INDEC, Dirección Nacional del Sistema Estadístico Nacional.

Gráfico 5. Composición de la exportación de productos energéticos. Total del país. Año 2022



Fuente: INDEC, Dirección Nacional del Sistema Estadístico Nacional.

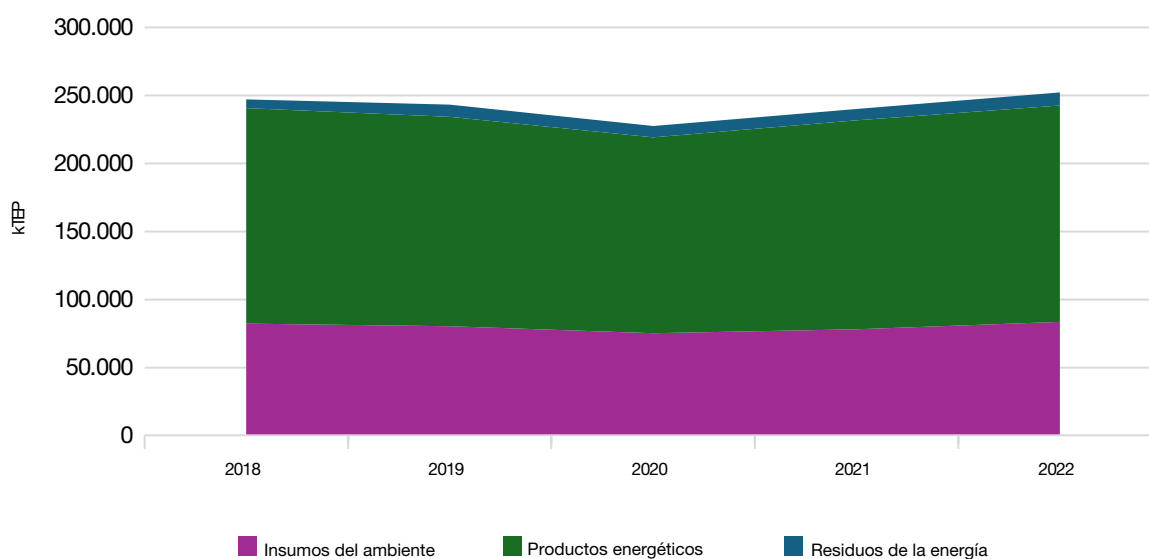
Evolución de la oferta energética. Años 2018-2022

El período 2018-2022 considerado en la cuenta de flujos de energía se corresponde con la serie de los cuadros de oferta y utilización del Sistema de Cuentas Nacionales publicada por el Instituto.

Por otro lado, cabe aclarar que dado que la serie tiene solo 5 años y por la particularidad de 2020 vinculada a la situación de aislamiento social, preventivo y obligatorio atravesada, cualquier análisis debe ser considerado con precaución.

La oferta total energética a lo largo del período crece 2,0%, si bien se observa una caída de 6,5% en 2020 respecto al año anterior.

Gráfico 6. Oferta energética total. Total del país. Años 2018-2022



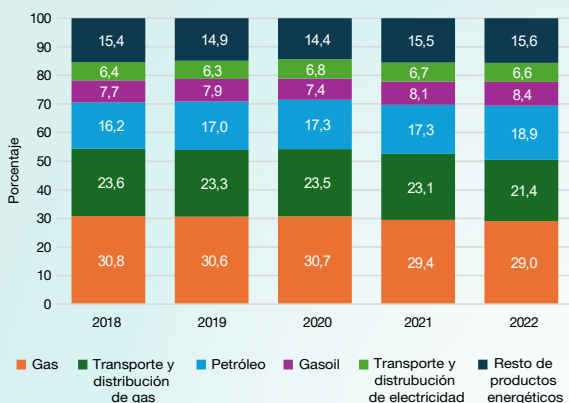
Fuente: INDEC, Dirección Nacional del Sistema Estadístico Nacional.

El gas, tanto de pozo como distribuido, es el producto energético con mayor participación en la oferta total entre 2018 y 2022 (53% en promedio).

Sin embargo, las energías renovables son las que lideran el crecimiento. La energía solar muestra un crecimiento superior a 2.600% y la eólica, superior a 900% para el período.

Respecto a los combustibles fósiles y sus derivados, se observa un crecimiento de fueloil de 30,0% y del petróleo de 17,2%.

Gráfico 7. Composición de la oferta total de productos energéticos. Total del país. Años 2018-2022



Nota: los totales por suma pueden no coincidir por redondeo en las cifras parciales.

Fuente: INDEC, Dirección Nacional del Sistema Estadístico Nacional.



Cuadro 3. Composición de la oferta total de productos energéticos variación interanual y variación del período. Años 2018-2022

Productos energéticos	Participación porcentual 2022	Variación interanual (2021-2022)	Variación del período (2018-2022)
Producto energético	%		
Gas de pozo	29,0	2,0	-5,4
Transporte y distribución de gas	21,4	-3,8	-8,8
Petróleo	18,9	13,5	17,2
Gasoil	8,4	7,5	9,7
Transporte y distribución de electricidad	6,6	2,2	4,0
Nafta	4,7	10,1	4,1
Generación de energía térmica	4,4	-9,2	-6,8
Generación de energía hidroeléctrica	1,7	23,5	-24,5
Fueloil	1,2	27,2	30,0
Biodiésel	1,1	10,8	-21,4
Carbón	0,8	1,8	4,7
Generación de energía renovable eólica	0,8	9,5	902,6
Generación de energía nuclear	0,4	-26,6	15,7
Bioetanol	0,4	15,0	4,0
Generación de energía renovable solar	0,2	33,4	2.608,5
Resto de generación de energía	0,1	5,2	199,0

Nota: el análisis incluye valores de oferta nacional e importaciones de productos energéticos.

Fuente: INDEC, Dirección Nacional del Sistema Estadístico Nacional.

Evolución de la utilización energética. Años 2018-2022

La demanda energética muestra un paulatino crecimiento de la participación de las exportaciones de productos energéticos (3,3% en 2018 a 5,9% en 2022), así como del consumo residencial (11,4% en 2018 a 12,4% en 2022), en detrimento de la participación en la demanda por parte de las actividades productivas (85,3% en 2018 a 81,7% en 2022).

Gráfico 8. Uso total de productos energéticos. Total del país. Años 2018-2022

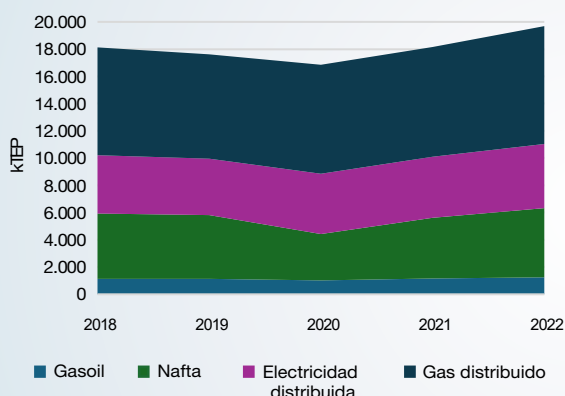


Fuente: INDEC, Dirección Nacional del Sistema Estadístico Nacional.

El consumo residencial de nafta y gasoil decrece levemente en 2020 debido a las restricciones para la circulación de vehículos por el aislamiento social, preventivo y obligatorio.

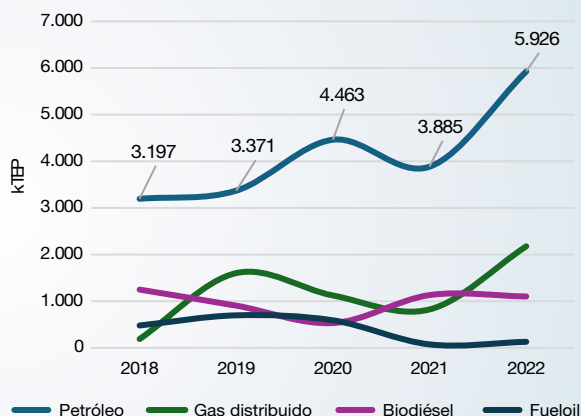
La canasta exportable de energéticos se compone principalmente de petróleo crudo, biodiésel, gas distribuido y fueloil. El petróleo exportado crece 85% entre 2018 y 2022 (3.197 kTEP a 5.926 kTEP).

Gráfico 9. Composición del consumo residencial de productos energéticos. Total del país. Años 2018-2022



Fuente: INDEC, Dirección Nacional del Sistema Estadístico Nacional.

Gráfico 10. Exportación de productos energéticos. Total del país. Años 2018-2022



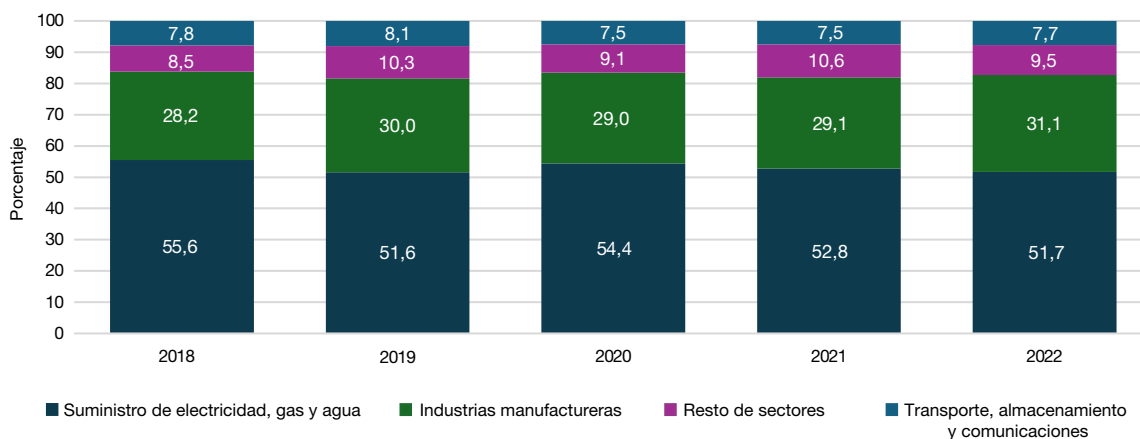
Fuente: INDEC, Dirección Nacional del Sistema Estadístico Nacional.

De los sectores que componen la demanda intermedia, “Suministro de electricidad, gas y agua” consume aproximadamente la mitad del total de kTEP utilizados en todas las actividades. Sin embargo, la participación del sector decrece levemente entre 2018 y 2022 (55,6% a 51,7%).

Entre 2018 y 2022, los demás sectores económicos que muestran una disminución en el volumen consumido de productos energéticos son: “Intermediación financiera” (53,0%), “Enseñanza” (48,7%), “Pesca” (45,3%), “Comercio al por mayor y al por menor” (36,7%), “Hoteles y restaurantes” (33,2%), “Otras actividades de servicios comunitarios, sociales y personales” (31,9%), “Construcción” (29,8%), “Actividades inmobiliarias, empresariales y de alquiler” (23,0%), “Suministro de electricidad, gas y agua” (11,4%), “Agricultura, ganadería, caza y silvicultura” (5,7%) y “Transporte, almacenamiento y comunicaciones” (5,3%).

Para el mismo período, los siguientes sectores registran un crecimiento en el volumen demandado de productos energéticos: “Administración pública y defensa” (1,5%), “Industrias manufactureras” (5,0%), “Servicios sociales y de salud” (21,4%) y “Explotación de minas y canteras” (159,3%).

Gráfico 11. Composición de la demanda intermedia de productos energéticos por principales sectores. Total del país. Años 2018-2022



Fuente: INDEC, Dirección Nacional del Sistema Estadístico Nacional.

Indicadores derivados: productividad e intensidad energéticas

Los indicadores de productividad e intensidad permiten evaluar la eficiencia energética de una actividad o una economía. Estos pueden calcularse a partir de las cuentas de flujos físicos de energía y agregados macroeconómicos.

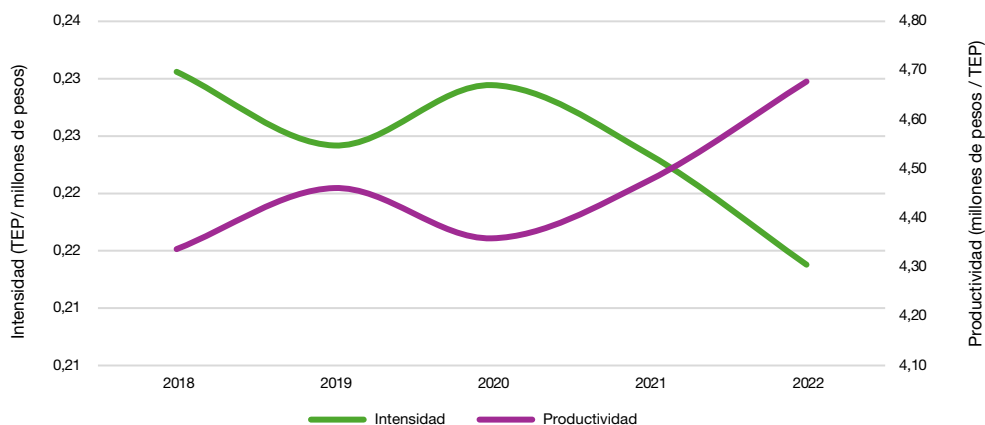
El indicador de productividad energética es útil para medir cuán eficiente es una economía en el uso de sus recursos energéticos, dado que relaciona todo lo que se produce en un país a lo largo de un año con la energía requerida para alcanzar ese nivel de producción. Entonces, si una economía produce más que en períodos anteriores con la misma cantidad de energía, o bien, si produce lo mismo pero con menor cantidad de recursos energéticos, estaría siendo más productiva y, por ende, más eficiente en el uso de estos.

Por el contrario, si una economía alcanzó el mismo nivel de producto que en años anteriores, pero necesitó más energía para lograrlo, el uso energético fue más intensivo. El indicador de intensidad energética mide este fenómeno.

Lo deseable, en términos de eficiencia energética, es que la economía de un país evidencie indicadores altos en productividad y bajos en intensidad.

El indicador de productividad se calcula como la relación entre el total de energía consumida por las actividades productivas (demanda intermedia) y el VABpb (constantes a 2004). El indicador de intensidad se calcula como la inversa del indicador de productividad.

Gráfico 12. Productividad e intensidad energéticas. Total del país. Años 2018-2022



Fuente: INDEC, Dirección Nacional del Sistema Estadístico Nacional.

ANEXO

Flujos físicos. Cuenta de energía. Cuadro de oferta. Total del país. Año 2018

Producto	Total actividades productivas	Hogares	Acumulación	Importaciones	Flujos del ambiente	Oferta total
KTEP						
Energía de insumos naturales						
Recursos minerales y energéticos					75.747	75.747
Insumos de fuentes renovables					3.714	3.714
Insumos naturales basados en biomasa					2.725	2.725
Energía de productos energéticos						
Combustibles						
Petróleo	25.283			396		25.679
Gas	40.416			8.445		48.861
Carbón	35			1.172		1.207
Gasoil	10.202			1.948		12.150
Nafta	6.675			464		7.139
Fueloil	1.260			196		1.455
Biocombustible						
Biodiésel	2.162			0		2.162
Bioetanol	563			-		563
Electricidad						
Generación de energía térmica	7.593			-		7.593
Generación de energía hidroeléctrica	3.582			-		3.582
Generación de energía nuclear	559			-		559
Generación de energía renovable eólica	122			-		122
Generación de energía renovable solar	9			-		9
Resto de generación de energía	34			-		34
Transporte						
Transporte y distribución de electricidad	10.105			30		10.135
Transporte y distribución de gas	37.420			-		37.420
Residuos de la energía						
Pérdida en la extracción	126	-	-	-	-	126
Pérdidas en la distribución	6.262	-	-	-	-	6.262
Otras pérdidas	-	-	-	-	-	-
Total oferta	152.408	-	-	12.650	82.186	247.244

Nota: debido a la actualización de fuentes y revisión metodológica, los datos presentados pueden diferir del informe publicado en agosto de 2024. Las celdas sombreadas de gris son nulas por definición de acuerdo con el Sistema de Cuentas Ambientales y Económicas–Marco Central (Naciones Unidas, 2016). La desagregación de las actividades productivas es compatible con las secciones CIU Rev.3.1. Recursos minerales y energéticos incluye petróleo, gas y carbón. Insumos de fuentes renovables incluye generación de energía de fuente solar, eólica e hidroeléctrica. Insumos naturales basados en biomasa incluye insumos como bioetanol y biodiésel.

Fuente: INDEC, Dirección Nacional del Sistema Estadístico Nacional.

Flujos físicos. Cuenta de energía. Cuadro de utilización. Total del país. Año 2018

Producto	Total actividades productivas	Hogares	Acumulación	Exportaciones	Flujos del ambiente	Uso total
KTEP						
Energía de insumos naturales						
Recursos minerales y energéticos	75.747					75.747
Insumos de fuentes renovables	3.714					3.714
Insumos naturales basados en biomasa	2.725					2.725
Energía de productos energéticos						
Combustibles						
Petróleo	22.621	-	139	3.197		25.679
Gas	48.807	-	53	-		48.861
Carbón	1.267	-	62	2		1.207
Gasoil	11.059	1.129	72	34		12.150
Nafta	2.372	4.779	14	1		7.139
Fueloil	1.064	-	92	483		1.455
Biocombustible						
Biodiésel	979	-	64	1.247		2.162
Bioetanol	538	-	25	-		563
Electricidad						
Generación de energía térmica	7.593	-	-	-		7.593
Generación de energía hidroeléctrica	3.558	-	-	24		3.582
Generación de energía nuclear	559	-	-	-		559
Generación de energía renovable eólica	122	-	-	-		122
Generación de energía renovable solar	9	-	-	-		9
Resto de generación de energía	34	-	-	-		34
Transporte						
Transporte y distribución de electricidad	5.844	4.291	-	-		10.135
Transporte y distribución de gas	29.287	7.942	-	191		37.420
Residuos de la energía						
Pérdida en la extracción	126		-	-	-	126
Pérdidas en la distribución	6.262		-	-	-	6.262
Otras pérdidas	-		-	-	-	-
Total uso	224.287	18.140	-364	5.180	-	247.244

Nota: debido a la actualización de fuentes y revisión metodológica, los datos presentados pueden diferir del informe publicado en agosto de 2024. Las celdas sombreadas de gris son nulas por definición de acuerdo con el Sistema de Cuentas Ambientales y Económicas–Marco Central (Naciones Unidas, 2016). La desagregación de las actividades productivas es compatible con las secciones CIU Rev.3.1. Recursos minerales y energéticos incluye petróleo, gas y carbón. Insumos de fuentes renovables incluye generación de energía de fuente solar, eólica e hidroeléctrica. Insumos naturales basados en biomasa incluye insumos como bioetanol y biodiésel.

Fuente: INDEC, Dirección Nacional del Sistema Estadístico Nacional.

Flujos físicos. Cuenta de energía. Cuadro de oferta. Total del país. Año 2019

Producto	Total actividades productivas	Hogares	Acumulación	Importaciones	Flujos del ambiente	Oferta total
KTEP						
Energía de insumos naturales						
Recursos minerales y energéticos					74.050	74.050
Insumos de fuentes renovables					3.690	3.690
Insumos naturales basados en biomasa					2.454	2.454
Energía de productos energéticos						
Combustibles						
Petróleo	26.274			-		26.274
Gas	41.253			5.926		47.178
Carbón	62			535		597
Gasoil	10.254			1.895		12.149
Nafta	6.579			391		6.970
Fueloil	1.581			-		1.581
Biocombustible						
Biodiésel	1.911			0		1.911
Bioetanol	543			-		543
Electricidad						
Generación de energía térmica	6.936			-		6.936
Generación de energía hidroeléctrica	3.188			-		3.188
Generación de energía nuclear	686			-		686
Generación de energía renovable eólica	432			-		432
Generación de energía renovable solar	69			-		69
Resto de generación de energía	48			-		48
Transporte						
Transporte y distribución de electricidad	9.502			236		9.738
Transporte y distribución de gas	35.845			-		35.845
Residuos de la energía						
Pérdida en la extracción	1.297	-	-	-	-	1.297
Pérdidas en la distribución	7.544	-	-	-	-	7.544
Otras pérdidas	-	-	-	-	-	-
Total oferta	154.003	-	-	8.983	80.193	243.180

Nota: debido a la actualización de fuentes y revisión metodológica, los datos presentados pueden diferir del informe publicado en agosto de 2024. Las celdas sombreadas de gris son nulas por definición de acuerdo con el Sistema de Cuentas Ambientales y Económicas–Marco Central (Naciones Unidas, 2016). La desagregación de las actividades productivas es compatible con las secciones CIU Rev.3.1. Recursos minerales y energéticos incluye petróleo, gas y carbón. Insumos de fuentes renovables incluye generación de energía de fuente solar, eólica e hidroeléctrica. Insumos naturales basados en biomasa incluye insumos como bioetanol y biodiésel.

Fuente: INDEC, Dirección Nacional del Sistema Estadístico Nacional.

Flujos físicos. Cuenta de energía. Cuadro de utilización. Total del país. Año 2019

Producto	Total actividades productivas	Hogares	Acumulación	Exportaciones	Flujos del ambiente	Uso total
KTEP						
Energía de insumos naturales						
Recursos minerales y energéticos	74.050					74.050
Insumos de fuentes renovables	3.690					3.690
Insumos naturales basados en biomasa	2.454					2.454
Energía de productos energéticos						
Combustibles						
Petróleo	23.310	-	407	3.371		26.274
Gas	46.535	-	643	-		47.178
Carbón	748	-	160	9		597
Gasoil	10.992	1.121	7	30		12.149
Nafta	2.257	4.694	19	-		6.970
Fueloil	898	-	18	701		1.581
Biocombustible						
Biodiésel	1.012	-	4	903		1.911
Bioetanol	538	-	5	-		543
Electricidad						
Generación de energía térmica	6.936	-	-	-		6.936
Generación de energía hidroeléctrica	3.166	-	-	22		3.188
Generación de energía nuclear	686	-	-	-		686
Generación de energía renovable eólica	432	-	-	-		432
Generación de energía renovable solar	69	-	-	-		69
Resto de generación de energía	48	-	-	-		48
Transporte						
Transporte y distribución de electricidad	5.601	4.137	-	-		9.738
Transporte y distribución de gas	26.579	7.662	-	1.603		35.845
Residuos de la energía						
Pérdida en la extracción	1.297		-	-	-	1.297
Pérdidas en la distribución	7.544		-	-	-	7.544
Otras pérdidas	-		-	-	-	-
Total uso	218.840	17.615	85	6.640	-	243.180

Nota: debido a la actualización de fuentes y revisión metodológica, los datos presentados pueden diferir del informe publicado en agosto de 2024. Las celdas sombreadas de gris son nulas por definición de acuerdo con el Sistema de Cuentas Ambientales y Económicas–Marco Central (Naciones Unidas, 2016). La desagregación de las actividades productivas es compatible con las secciones CIU Rev.3.1. Recursos minerales y energéticos incluye petróleo, gas y carbón. Insumos de fuentes renovables incluye generación de energía de fuente solar, eólica e hidroeléctrica. Insumos naturales basados en biomasa incluye insumos como bioetanol y biodiésel.

Fuente: INDEC, Dirección Nacional del Sistema Estadístico Nacional.

Flujos físicos. Cuenta de energía. Cuadro de oferta. Total del país. Año 2020

Producto	Total actividades productivas	Hogares	Acumulación	Importaciones	Flujos del ambiente	Oferta total
KTEP						
Energía de insumos naturales						
Recursos minerales y energéticos					70.065	70.065
Insumos de fuentes renovables					3.558	3.558
Insumos naturales basados en biomasa					1.439	1.439
Energía de productos energéticos						
Combustibles						
Petróleo	24.897			-		24.897
Gas	37.918			6.385		44.304
Carbón	12			852		863
Gasoil	9.424			1.183		10.606
Nafta	4.963			121		5.085
Fueloil	1.778			-		1.778
Biocombustible						
Biodiésel	1.030			0		1.030
Bioetanol	409			-		409
Electricidad						
Generación de energía térmica	7.127			-		7.127
Generación de energía hidroeléctrica	2.627			-		2.627
Generación de energía nuclear	866			-		866
Generación de energía renovable eólica	815			-		815
Generación de energía renovable solar	116			-		116
Resto de generación de energía	63			-		63
Transporte						
Transporte y distribución de electricidad	9.651			104		9.755
Transporte y distribución de gas	33.925			-		33.925
Residuos de la energía						
Pérdida en la extracción	966	-	-	-	-	966
Pérdidas en la distribución	7.139	-	-	-	-	7.139
Otras pérdidas	-	-	-	-	-	-
Total oferta	143.725	-	-	8.645	75.061	227.431

Nota: debido a la actualización de fuentes y revisión metodológica, los datos presentados pueden diferir del informe publicado en agosto de 2024. Las celdas sombreadas de gris son nulas por definición de acuerdo con el Sistema de Cuentas Ambientales y Económicas–Marco Central (Naciones Unidas, 2016). La desagregación de las actividades productivas es compatible con las secciones CIU Rev.3.1. Recursos minerales y energéticos incluye petróleo, gas y carbón. Insumos de fuentes renovables incluye generación de energía de fuente solar, eólica e hidroeléctrica. Insumos naturales basados en biomasa incluye insumos como bioetanol y biodiésel.

Fuente: INDEC, Dirección Nacional del Sistema Estadístico Nacional.

Flujos físicos. Cuenta de energía. Cuadro de utilización. Total del país. Año 2020

Producto	Total actividades productivas	Hogares	Acumulación	Exportaciones	Flujos del ambiente	Uso total
KTEP						
Energía de insumos naturales						
Recursos minerales y energéticos	70.065					70.065
Insumos de fuentes renovables	3.558					3.558
Insumos naturales basados en biomasa	1.439					1.439
Energía de productos energéticos						
Combustibles						
Petróleo	20.251	-	183	4.463		24.897
Gas	43.703	-	601	-		44.304
Carbón	863	-	-	0		863
Gasoil	9.775	998	172	5		10.606
Nafta	1.599	3.429	64	120		5.085
Fueloil	1.192	-	8	594		1.778
Biocombustible						
Biodiésel	444	-	55	532		1.030
Bioetanol	386	-	22	-		409
Electricidad						
Generación de energía térmica	7.127	-	-	-		7.127
Generación de energía hidroeléctrica	2.361	-	-	266		2.627
Generación de energía nuclear	866	-	-	-		866
Generación de energía renovable eólica	815	-	-	-		815
Generación de energía renovable solar	116	-	-	-		116
Resto de generación de energía	63	-	-	-		63
Transporte						
Transporte y distribución de electricidad	5.340	4.415	-	-		9.755
Transporte y distribución de gas	24.794	8.007	-	1.123		33.925
Residuos de la energía						
Pérdida en la extracción	966		-	-	-	966
Pérdidas en la distribución	7.139		-	-	-	7.139
Otras pérdidas	-		-	-	-	-
Total uso	202.862	16.849	616	7.104	-	227.431

Nota: debido a la actualización de fuentes y revisión metodológica, los datos presentados pueden diferir del informe publicado en agosto de 2024. Las celdas sombreadas de gris son nulas por definición de acuerdo con el Sistema de Cuentas Ambientales y Económicas-Marco Central (Naciones Unidas, 2016). La desagregación de las actividades productivas es compatible con las secciones CIU Rev.3.1. Recursos minerales y energéticos incluye petróleo, gas y carbón. Insumos de fuentes renovables incluye generación de energía de fuente solar, eólica e hidroeléctrica. Insumos naturales basados en biomasa incluye insumos como bioetanol y biodiésel.

Fuente: INDEC, Dirección Nacional del Sistema Estadístico Nacional.

Flujos físicos. Cuenta de energía. Cuadro de oferta. Total del país. Año 2021

Producto	Total actividades productivas	Hogares	Acumulación	Importaciones	Flujos del ambiente	Oferta total
KTEP						
Energía de insumos naturales						
Recursos minerales y energéticos					73.047	73.047
Insumos de fuentes renovables					3.499	3.499
Insumos naturales basados en biomasa					1.534	1.534
Energía de productos energéticos						
Combustibles						
Petróleo	26.524			-		26.524
Gas	38.180			7.101		45.281
Carbón	12			1.231		1.242
Gasoil	10.649			1.743		12.392
Nafta	6.315			436		6.751
Fueloil	1.203			285		1.488
Biocombustible						
Biodiésel	1.534			-		1.534
Bioetanol	510			-		510
Electricidad						
Generación de energía térmica	7.796			-		7.796
Generación de energía hidroeléctrica	2.189			-		2.189
Generación de energía nuclear	880			-		880
Generación de energía renovable eólica	1.120			-		1.120
Generación de energía renovable solar	190			-		190
Resto de generación de energía	98			-		98
Transporte						
Transporte y distribución de electricidad	10.236			70		10.306
Transporte y distribución de gas	35.459			-		35.459
Residuos de la energía						
Pérdida en la extracción	882	-	-	-	-	882
Pérdidas en la distribución	7.402	-	-	-	-	7.402
Otras pérdidas		-	-	-	-	-
Total oferta	151.179	-	-	10.866	78.080	240.125

Nota: debido a la actualización de fuentes y revisión metodológica, los datos presentados pueden diferir del informe publicado en agosto de 2024. Las celdas sombreadas de gris son nulas por definición de acuerdo con el Sistema de Cuentas Ambientales y Económicas–Marco Central (Naciones Unidas, 2016). La desagregación de las actividades productivas es compatible con las secciones CIU Rev.3.1. Recursos minerales y energéticos incluye petróleo, gas y carbón. Insumos de fuentes renovables incluye generación de energía de fuente solar, eólica e hidroeléctrica. Insumos naturales basados en biomasa incluye insumos como bioetanol y biodiésel.

Fuente: INDEC, Dirección Nacional del Sistema Estadístico Nacional.

Flujos físicos. Cuenta de energía. Cuadro de utilización. Total del país. Año 2021

Producto	Total actividades productivas	Hogares	Acumulación	Exportaciones	Flujos del ambiente	Uso total
kTEP						
Energía de insumos naturales						
Recursos minerales y energéticos	73.047					73.047
Insumos de fuentes renovables	3.499					3.499
Insumos naturales basados en biomasa	1.534					1.534
Energía de productos energéticos						
Combustibles						
Petróleo	22.799	-	160	3.885		26.524
Gas	44.698	-	583	-		45.281
Carbón	1.242	-	-	0		1.242
Gasoil	11.154	1.148	87	3		12.392
Nafta	2.165	4.468	61	57		6.751
Fueloil	1.429	-	19	78		1.488
Biocombustible						
Biodiésel	391	-	13	1.130		1.534
Bioetanol	505	-	5	-		510
Electricidad						
Generación de energía térmica	7.796	-	-	-		7.796
Generación de energía hidroeléctrica	1.858	-	-	331		2.189
Generación de energía nuclear	880	-	-	-		880
Generación de energía renovable eólica	1.120	-	-	-		1.120
Generación de energía renovable solar	190	-	-	-		190
Resto de generación de energía	98	-	-	-		98
Transporte						
Transporte y distribución de electricidad	5.834	4.472	-	-		10.306
Transporte y distribución de gas	26.571	8.063	-	825		35.459
Residuos de la energía						
Pérdida en la extracción	882		-	-	-	882
Pérdidas en la distribución	7.402		-	-	-	7.402
Otras pérdidas	-		-	-	-	-
Total uso	215.095	18.151	569	6.310	-	240.125

Nota: debido a la actualización de fuentes y revisión metodológica, los datos presentados pueden diferir del informe publicado en agosto de 2024. Las celdas sombreadas de gris son nulas por definición de acuerdo con el Sistema de Cuentas Ambientales y Económicas–Marco Central (Naciones Unidas, 2016). La desagregación de las actividades productivas es compatible con las secciones CIIU Rev.3.1. Recursos minerales y energéticos incluye petróleo, gas y carbón. Insumos de fuentes renovables incluye generación de energía de fuente solar, eólica e hidroeléctrica. Insumos naturales basados en biomasa incluye insumos como bioetanol y biodiésel.

Fuente: INDEC, Dirección Nacional del Sistema Estadístico Nacional.

Flujos físicos. Cuenta de energía. Cuadro de oferta. Total del país. Año 2022

Producto	Total actividades productivas	Hogares	Acumulación	Importaciones	Flujos del ambiente	Oferta total
kTEP						
Energía de insumos naturales						
Recursos minerales y energéticos					77.556	77.556
Insumos de fuentes renovables					4.184	4.184
Insumos naturales basados en biomasa					1.700	1.700
Energía de productos energéticos						
Combustibles						
Petróleo	30.093			-		30.093
Gas	40.911			5.287		46.198
Carbón	12			1.253		1.264
Gasoil	11.061			2.261		13.322
Nafta	6.519			914		7.432
Fueloil	1.184			709		1.893
Biocombustible						
Biodiésel	1.700			0		1.700
Bioetanol	586			-		586
Electricidad						
Generación de energía térmica	7.076			-		7.076
Generación de energía hidroeléctrica	2.705			-		2.705
Generación de energía nuclear	646			-		646
Generación de energía renovable eólica	1.226			-		1.226
Generación de energía renovable solar	253			-		253
Resto de generación de energía	103			-		103
Transporte						
Transporte y distribución de electricidad	9.992			543		10.535
Transporte y distribución de gas	34.112			-		34.112
Residuos de la energía						
Pérdida en la extracción	834	-	-	-	-	834
Pérdidas en la distribución	8.732	-	-	-	-	8.732
Otras pérdidas	-	-	-	-	-	-
Total oferta	157.744	-	-	10.966	83.439	252.149

Nota: debido a la actualización de fuentes y revisión metodológica, los datos presentados pueden diferir del informe publicado en agosto de 2024. Las celdas sombreadas de gris son nulas por definición de acuerdo con el Sistema de Cuentas Ambientales y Económicas–Marco Central (Naciones Unidas, 2016). La desagregación de las actividades productivas es compatible con las secciones CIU Rev.3.1. Recursos minerales y energéticos incluye petróleo, gas y carbón. Insumos de fuentes renovables incluye generación de energía de fuente solar, eólica e hidroeléctrica. Insumos naturales basados en biomasa incluye insumos como bioetanol y biodiésel.

Fuente: INDEC, Dirección Nacional del Sistema Estadístico Nacional.

Flujos físicos. Cuenta de energía. Cuadro de utilización. Total del país. Año 2022

Producto	Total actividades productivas	Hogares	Acumulación	Exportaciones	Flujos del ambiente	Uso total
kTEP						
Energía de insumos naturales						
Recursos minerales y energéticos	77.556					77.556
Insumos de fuentes renovables	4.184					4.184
Insumos naturales basados en biomasa	1.700					1.700
Energía de productos energéticos						
Combustibles						
Petróleo	24.013	-	153	5.926		30.093
Gas	45.640	-	558	-		46.198
Carbón	1.264	-	-	0		1.264
Gasoil	12.038	1.237	48	-		13.322
Nafta	2.313	5.077	43	0		7.432
Fueloil	1.717	-	42	134		1.893
Biocombustible						
Biodiésel	636	-	37	1.100		1.700
Bioetanol	569	-	17	-		586
Electricidad						
Generación de energía térmica	7.076	-	-	-		7.076
Generación de energía hidroeléctrica	2.702	-	-	3		2.705
Generación de energía nuclear	646	-	-	-		646
Generación de energía renovable eólica	1.226	-	-	-		1.226
Generación de energía renovable solar	253	-	-	-		253
Resto de generación de energía	103	-	-	-		103
Transporte						
Transporte y distribución de electricidad	5.808	4.727	-	-		10.535
Transporte y distribución de gas	23.293	8.643	-	2.176		34.112
Residuos de la energía						
Pérdida en la extracción	834		-	-	-	834
Pérdidas en la distribución	8.732		-	-	-	8.732
Otras pérdidas	-		-	-	-	-
Total uso	222.304	19.683	823	9.339	-	252.149

Nota: debido a la actualización de fuentes y revisión metodológica, los datos presentados pueden diferir del informe publicado en agosto de 2024. Las celdas sombreadas de gris son nulas por definición de acuerdo con el Sistema de Cuentas Ambientales y Económicas–Marco Central (Naciones Unidas, 2016). La desagregación de las actividades productivas es compatible con las secciones CIU Rev.3.1. Recursos minerales y energéticos incluye petróleo, gas y carbón. Insumos de fuentes renovables incluye generación de energía de fuente solar, eólica e hidroeléctrica. Insumos naturales basados en biomasa incluye insumos como bioetanol y biodiésel.

Fuente: INDEC, Dirección Nacional del Sistema Estadístico Nacional.

Los cuadros de oferta y de utilización de flujos físicos de energía 2018-2022 se encuentran disponibles en:

<https://www.indec.gob.ar/indec/web/Nivel4-Tema-1-51-175>

La nota metodológica *Estimación de cuentas ambientales y económicas en la Argentina. Flujos físicos. Cuenta de energía* está disponible en:

https://www.indec.gob.ar/ftp/cuadros/territorio/metodologia_cuenta_energia.pdf