



Encuesta de

**COMERCIOS DE ELECTRODOMÉSTICOS Y
ARTÍCULOS PARA EL HOGAR**

SÍNTESIS DE LOS RESULTADOS

- Año 2004

Las **ventas a precios constantes** del año 2004 aumentaron 71,5% con relación al año anterior.¹ El nivel de precios implícitos registró una disminución de 0,5%. Las **ventas a precios corrientes** de 2004 fueron de 2.802.217 miles de pesos, 74,2% superiores a las del año 2003. (ver cuadro 2)

El 36,2% de las ventas a precios corrientes se originó en los 24 partidos de la provincia de Buenos Aires, seguidos por el Resto del país, que contribuyó con 32,2%, y la Ciudad de Buenos Aires, cuya participación fue de 31,6%. La jurisdicción Resto de país lideró el incremento de las ventas con respecto al año 2003, con una variación de 99,4%. (ver cuadros 8 y 6)

Las variaciones más elevadas de las ventas con respecto al año anterior correspondieron a los grupos Televisores, videocassetteras, DVD y filmadoras (111,4%), Computación y accesorios informáticos (110,3%) y Equipos de audio, walkman, radios y similares (83,1%) (ver cuadro 13).

- Cuarto trimestre de 2004

Las **ventas a precios constantes** del cuarto trimestre de 2004 verificaron un incremento de 59,0% con respecto a las ventas a precios constantes del cuarto trimestre de 2003.

Por otra parte, las **ventas a precios corrientes** totalizaron 952.976 miles de pesos. Esto significa un aumento de 35,9 % con respecto al tercer trimestre de 2004 y un incremento de 63,1% con relación al cuarto trimestre del año 2003.

La mayor proporción de ventas se originó en los 24 partidos de la provincia de Buenos Aires, que aportaron 36,4% de las ventas; seguidos por el Resto del país, cuya contribución fue de 33,4%, y la Ciudad de Buenos Aires, con una participación de 30,1%. El Resto del país fue la jurisdicción de mayor incremento interanual. En efecto, el monto de ventas fue 84,1% más elevado que en el cuarto trimestre del año 2003 (ver cuadros 7 y 9).

La variación más elevada de las ventas con respecto al cuarto trimestre del año 2003 correspondió al grupo Televisores, videocassetteras, DVD y filmadoras (101,9%), seguido, en orden decreciente, por Computación y accesorios informáticos (100,0%), Otros (67,6%) y Cocinas a gas y eléctricas, hornos microondas y eléctricos, calefactores, calefones y termotanques (64,3%) (ver Cuadro 14).

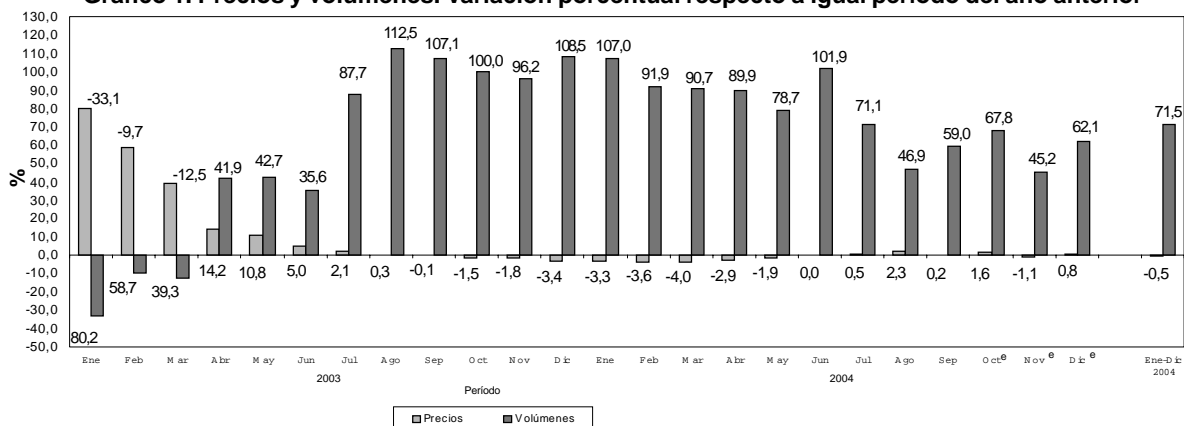
El promedio mensual de las ventas por local del trimestre para todas las empresas fue 476,0 miles de pesos; en tanto que las ventas promedio por m² alcanzaron a 971,3 pesos. Al 31 de diciembre de 2004, las 103 empresas comercializadoras de electrodomésticos y artículos para el hogar relevadas por la encuesta poseían 671 locales y 329.488 m² de superficie de los salones de venta. A la misma fecha, ocupaban a 9.520 personas, lo que representa un incremento de 9,9 % con respecto a septiembre de 2004 (ver cuadros 17 y 20).

¹Para efectuar el cálculo de ventas a precios constantes, las ventas a precios corrientes se ajustan con el monto de los descuentos aplicados por las empresas en concepto de promociones ofrecidas a tenedores de tarjetas de débito o crédito.

Cuadro 1. Evolución de las ventas a precios promedio de 2003. Índice base 2003=100

Período	Total	Variación porcentual	
		respecto a igual período del año anterior	del acumulado desde enero hasta cada mes del año respecto a igual período del año anterior
2002	66,6	///	///
Trim I	83,9	///	///
Trim II	58,2	///	///
Trim III	52,2	///	///
Trim IV	72,1	///	///
2003	100,0	50,2	///
Trim I	67,4	-19,7	-19,7
Trim II	81,3	39,7	4,7
Trim III	105,5	102,1	30,9
Trim IV	145,8	102,2	50,2
2004 ^e	171,5	71,5	///
Trim I	132,3	96,3	96,3
Trim II	154,7	90,3	93,0
Trim III	167,4	58,7	78,7
Trim IV ^a	231,8	59,0	71,5
2003 Ene	65,6	-33,1	-33,1
Feb	62,7	-9,7	-23,4
Mar	73,8	-12,5	-19,7
Abr	73,1	41,9	-9,2
May	84,9	42,7	-0,7
Jun	86,0	35,6	4,7
Jul	101,9	87,7	14,1
Ago	112,4	112,5	23,8
Sep	102,3	107,1	30,9
Oct	133,8	100,0	38,0
Nov	124,4	96,2	43,2
Dic	179,1	108,5	50,2
2004 Ene	135,8	107,0	107,0
Feb	120,3	91,9	99,6
Mar	140,7	90,7	96,3
Abr	138,8	89,9	94,6
May	151,7	78,7	90,9
Jun	173,6	101,9	93,0
Jul	174,3	71,1	88,9
Ago	165,1	46,9	81,8
Sep	162,7	59,0	78,7
Oct ^e	224,5	67,8	77,1
Nov ^e	180,6	45,2	73,2
Dic ^e	290,3	62,1	71,5

Gráfico 1. Precios y volúmenes. Variación porcentual respecto a igual período del año anterior



**ENCUESTA DE COMERCIOS DE ELECTRODOMÉSTICOS Y ARTÍCULOS PARA EL HOGAR
AÑO 2004. CUARTO TRIMESTRE DE 2004**

CONTENIDO	Página
SÍNTESIS DE LOS RESULTADOS DEL AÑO 2004 Y CUARTO TRIMESTRE DE 2004	1
ANÁLISIS DE LAS VENTAS A PRECIOS CORRIENTES. AÑO 2004	3
ANÁLISIS DE LAS VENTAS A PRECIOS CORRIENTES. CUARTO TRIMESTRE DE 2004	4
CUADROS Y GRÁFICOS	
Cuadro 1. Evolución de las ventas a precios promedio de 2003. Índice base 2003=100	1
Cuadro 2. Evolución de las ventas a precios corrientes	3
Cuadro 3. Evolución de las ventas a precios corrientes, por jurisdicción	6
Cuadro 4. Índices de las ventas a precios corrientes, por jurisdicción. Índice base 2003=100	6
Cuadro 5. Índices de las ventas a precios corrientes, por jurisdicción, según trimestre. Índice base 2003=100	6
Cuadro 6. Variación interanual de las ventas a precios corrientes, por jurisdicción	7
Cuadro 7. Variación interanual de las ventas a precios corrientes, por jurisdicción, según trimestre	7
Cuadro 8. Composición de las ventas por jurisdicción	7
Cuadro 9. Composición de las ventas por jurisdicción, según trimestre	7
Cuadro 10. Ventas a precios corrientes, por grupos de artículos	8
Cuadro 11. Índices de las ventas a precios corrientes, por grupos de artículos. Base 2003=100	9
Cuadro 12. Índices de las ventas a precios corrientes, por grupos de artículos, según trimestre. Base 2003=100	9
Cuadro 13. Variación interanual de las ventas a precios corrientes, por grupos de artículos	10
Cuadro 14. Variación interanual de las ventas a precios corrientes, por grupos de artículos, según trimestre	10
Cuadro 15. Composición de las ventas a precios corrientes	11
Cuadro 16. Composición de las ventas a precios corrientes, según trimestre	12
Cuadro 17. Ventas, cantidad de locales, superficie de los salones de venta, ventas por local y ventas por m ² a precios corrientes, según jurisdicción	13
Cuadro 18. Cantidad de empresas y de locales, por cantidad de locales	14
Cuadro 19. Cantidad de locales, según jurisdicción, al 31 de diciembre de 2004	15
Cuadro 20. Personal ocupado por categoría, según función	15
Cuadro 21. Índices de precios implícitos. Índice base 2003=100	16
Cuadro 22. Variación interanual de los índices de precios implícitos	16
Cuadro 23. Índices de las ventas a precios promedio de 2003. Índice base 2003=100	16
Cuadro 24. Variación interanual de las ventas a precios promedio de 2003	16
Gráfico 1. Precios y volúmenes. Variación porcentual respecto a igual período del año anterior	1
Gráfico 2. Evolución mensual de las ventas a precios corrientes de los principales grupos de artículos. Índice base 2003=100	4
Gráfico 3. Composición de las ventas a precios corrientes. Trimestre IV del año 2004	12
ANEXO METODOLÓGICO	17

Los datos que aquí se presentan tienen carácter de provisorios, dado que la información se recopila y actualiza permanentemente, pudiendo ser modificada de acuerdo con nueva información suministrada por las empresas.
La suma de los parciales puede no coincidir con el total por redondeo de las cifras.
En esta Información de Prensa se difunden los datos de los años 2001, 2002, 2003 y los trimestres I, II, III y IV del año 2004, correspondientes a la actividad de un panel de comercios de electrodomésticos y artículos para el hogar.

El Gran Buenos Aires comprende la Ciudad de Buenos Aires y los 24 partidos de la provincia de Buenos Aires: Almirante Brown, Avellaneda, Berazategui, Esteban Echeverría, Ezeiza, Florencio Varela, General San Martín, Hurlingham, Ituzaingó, José C. Paz, La Matanza, Lanús, Lomas de Zamora, Malvinas Argentinas, Merlo, Moreno, Morón, Quilmes, San Fernando, San Isidro, San Miguel, Tigre, Tres de Febrero y Vicente López.

Signos convencionales

- * Dato provisorio
- Dato igual a cero
- Dato ínfimo, menos de la mitad del último dígito mostrado
- . Dato no registrado
- ... Dato no disponible a la fecha de presentación de los resultados
- /// Dato que no corresponde presentar debido a la naturaleza de las cosas o del cálculo
- s Dato confidencial por aplicación de las reglas del secreto estadístico
- e Dato estimado por extrapolación, proyección o imputación

ANÁLISIS DE LAS VENTAS A PRECIOS CORRIENTES. AÑO 2004

Las ventas a precios corrientes del año 2004 totalizaron 2.802.217 miles de pesos. Esto significa un aumento de 74,2% con respecto a las ventas del año anterior.

Cuadro 2. Evolución de las ventas a precios corrientes

Período	Ventas en miles de \$	Variación porcentual		
		respecto al período anterior	respecto a igual período del año anterior	del acumulado desde enero hasta cada mes del año respecto a igual período del año anterior
2001	1.432.895	///	///	///
Trim I	396.426	///	///	///
Trim II	391.100	-1,3	///	///
Trim III	335.804	-14,1	///	///
Trim IV	309.565	-7,8	///	///
2002	941.600	-34,3	///	///
Trim I	217.261	-29,8	-45,2	-45,2
Trim II	219.053	0,8	-44,0	-44,6
Trim III	212.041	-3,2	-36,9	-42,3
Trim IV	293.245	38,3	-5,3	-34,3
2003	1.608.457	70,8	///	///
Trim I	270.975	-7,6	24,7	24,7
Trim II	330.583	22,0	50,9	37,9
Trim III	422.622	27,8	99,3	58,0
Trim IV	584.277	38,3	99,2	70,8
2004	2.802.217	74,2	///	///
Trim I	523.222	-10,4	93,1	93,1
Trim II	624.714	19,4	89,0	90,8
Trim III	701.305	12,3	65,9	80,6
Trim IV ^e	952.976	35,9	63,1	74,2
2001 Enero	147.243	///	///	///
Febrero	112.336	-23,7	///	///
Marzo	136.848	21,8	///	///
Abril	127.768	-6,6	///	///
Mayo	125.479	-1,8	///	///
Junio	137.853	9,9	///	///
Julio	130.932	-5,0	///	///
Agosto	111.661	-14,7	///	///
Septiembre	93.211	-16,5	///	///
Octubre	119.099	27,8	///	///
Noviembre	89.100	-25,2	///	///
Diciembre	101.365	13,8	///	///
2002 Enero	74.429	-26,6	-49,5	-49,5
Febrero	59.680	-19,8	-46,9	-48,3
Marzo	83.151	39,3	-39,2	-45,2
Abril	61.953	-25,5	-51,5	-46,7
Mayo	74.398	20,1	-40,7	-45,6
Junio	82.701	11,2	-40,0	-44,6
Julio	72.696	-12,1	-44,5	-44,6
Agosto	71.673	-1,4	-35,8	-43,6
Septiembre	67.672	-5,6	-27,4	-42,3
Octubre	90.337	33,5	-24,1	-40,5
Noviembre	85.782	-5,0	-3,7	-38,1
Diciembre	117.126	36,5	15,5	-34,3
2003 Enero	87.668	-25,2	17,8	17,8
Febrero	84.440	-3,7	41,5	28,3
Marzo	98.867	17,1	18,9	24,7
Abril	99.710	0,9	60,9	32,8
Mayo	115.667	16,0	55,5	37,5
Junio	115.206	-0,4	39,3	37,9
Julio	136.230	18,2	87,4	44,9
Agosto	148.644	9,1	107,4	52,7
Septiembre	137.748	-7,3	103,6	58,0
Octubre	178.311	29,4	97,4	62,8
Noviembre	168.248	-5,6	96,1	66,3
Diciembre	237.718	41,3	103,0	70,8
2004 Enero	179.791	-24,4	105,1	105,1
Febrero	158.515	-11,8	87,7	96,6
Marzo	184.916	16,7	87,0	93,1
Abril	184.756	-0,1	85,3	91,0
Mayo	203.930	10,4	76,3	87,5
Junio	236.028	15,7	104,9	90,8
Julio	242.626	2,8	78,1	88,5
Agosto	233.016	-4,0	56,8	83,2
Septiembre	225.663	-3,2	63,8	80,6
Octubre ^e	312.270	38,4	75,1	79,8
Noviembre ^e	245.914	-21,2	46,2	75,6
Diciembre ^e	394.792	60,5	66,1	74,2

¹ Los resultados del 2001, año de inicio de la serie, se disponen a nivel global y no por grupos de artículos

ANÁLISIS DE LAS VENTAS A PRECIOS CORRIENTES. AÑO 2004

Las ventas a precios corrientes del año 2004 totalizaron 2.802.217 miles de pesos. Esto significa un aumento de 74,2 % con respecto a las ventas del año anterior.

De este total corresponden 885.973 miles de pesos a la Ciudad de Buenos Aires (lo que representa 31,6%), 1.014.017 miles de pesos a los 24 partidos de la provincia de Buenos Aires (es decir, 36,2%) y 902.228 miles de pesos al Resto del país (equivalente a 32,2 %) (ver cuadros 3 y 8).

Con relación al año 2003, las ventas a precios corrientes se incrementaron 74,2%. En el caso de la Ciudad de Buenos Aires este aumento fue de 51,5%, en los 24 partidos de la provincia de Buenos Aires alcanzó a 77,5%, mientras que en el Resto del país fue de 99,4% (ver cuadro 6).

La variación más elevada de las ventas con respecto al año anterior correspondió al grupo Televisores, videocassetteras, DVD y filmadoras (111,4%), seguido, en orden decreciente, por Computación y accesorios informáticos (110,3%), Equipos de audio, walkman, radios y similares (83,1%), Otros (62,7%), Lavarropas, secarropas y lavavajillas (56,7%), Equipos de aire acondicionado (55,5%), Cocinas a gas y eléctricas,

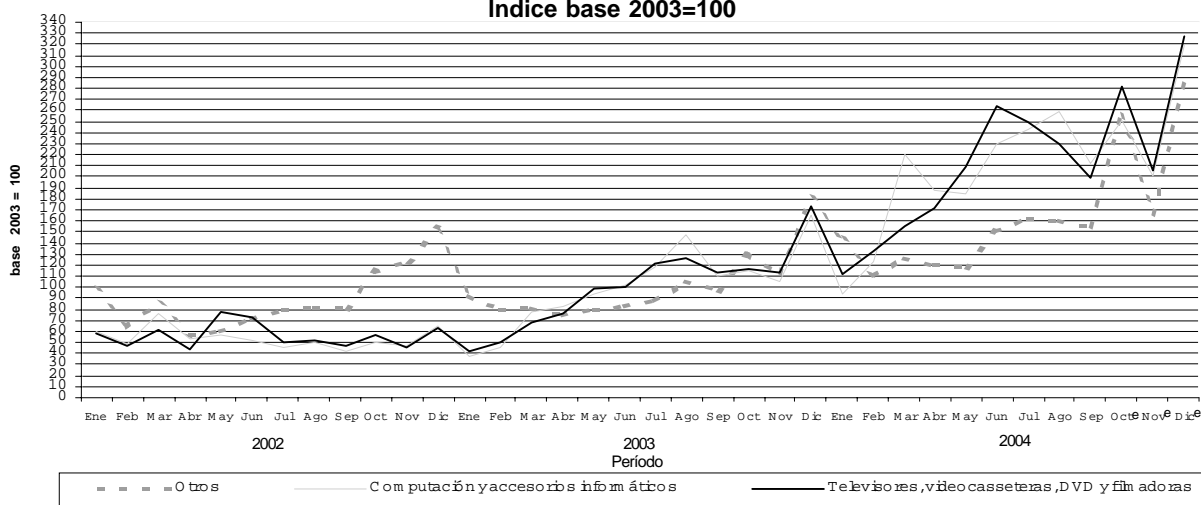
hornos microondas y eléctricos, calefactores, calefones y termotanques (52,7%), y, por último, Heladeras y freezers (45,9%) (ver cuadro 13).

El cuadro 15 muestra la composición de las ventas por grupos de artículos para los años 2002, 2003 y 2004. En el año 2004, los grupos con mayor participación en las ventas fueron Otros (21,5%), Televisores, videocassetteras, DVD y filmadoras (21,2%) y Computación y accesorios informáticos (13,8%). El resto de los grupos no alcanzan el 10% de participación.

Los grupos que ganaron participación durante el año 2004 con respecto al año 2003 fueron Televisores, videocassetteras, DVD y filmadoras (17,4% en 2003 a 21,2% en 2004), Computación y accesorios informáticos (11,4% en 2003 a 13,8% en 2004) y Equipos de audio, walkman, radios y similares (8,5% en 2003 a 8,9% en 2004).

El resto de los grupos vieron reducida su participación. Los grupos que perdieron mayor participación fueron Heladeras y freezers (11,3% en 2003 a 9,4% en 2004) y Otros (23,0% en 2003 a 21,5% en 2004).

Gráfico 2. Evolución mensual de las ventas a precios corrientes de los principales grupos de artículos
Índice base 2003=100



ANÁLISIS DE LAS VENTAS A PRECIOS CORRIENTES. CUARTO TRIMESTRE DE 2004

Las ventas a precios corrientes del cuarto trimestre del año 2004 totalizaron 952.976 miles de pesos. Esto significa un aumento de 63,1 % con respecto a las ventas del mismo trimestre del año anterior, y un incremento de 35,9 % con relación al tercer trimestre del año 2004 (ver cuadro 2).

El 30,1% de las ventas se realizó en la Ciudad de Buenos Aires, mientras que los 24 partidos de la provincia de Buenos Aires aportaron con 36,4% y el Resto del país participó con 33,4 % (ver cuadro 9).

Con relación al cuarto trimestre de 2003, las ventas a precios corrientes se incrementaron 63,1%. En el caso de la Ciudad de Buenos Aires este aumento fue de 39,7%, en los 24 partidos de la provincia de Buenos Aires alcanzó a 68,8%, mientras que en el Resto del país fue de 84,1% (ver cuadro 7).

La variación más elevada de las ventas con respecto al mismo período del año anterior correspondió al grupo Televisores, videocassetteras, DVD y filmadoras (101,9%), seguido, en orden decreciente, por Computación y accesorios informáticos (100,0%), Otros (67,6%), Cocinas a gas y eléctricas, hornos microondas y eléctricos, calefactores, calefones y termotanques (64,3%), Equipos de audio, walkman, radios y similares (58,1%), Lavarropas, secarropas y lavavajillas (43,7%), Equipos de aire acondicionado (31,2%), y, por último, Heladeras y freezers (28,3%) (ver cuadro 14).

El cuadro 16 muestra la composición de las ventas por grupos de artículos para el cuarto trimestre de los años 2002, 2003 y 2004. En el cuarto trimestre de 2004, los grupos con mayor participación en las ventas fueron Otros (22,8%), Televisores, videocassetteras, DVD y filmadoras (20,0%), Computación y accesorios informáticos (12,4%) y Equipos de aire acondicionado (13,1%). El resto de los grupos no alcanza el 10% de participación.

Los grupos que ganaron participación durante el cuarto

trimestre de 2004 con respecto al cuarto trimestre de 2003 fueron Televisores, videocassetteras, DVD y filmadoras (17,8% en 2003 a 20,0% en 2004), Equipos de audio, walkman, radios y similares (8,0% en 2003 a 9,4% en 2004), Equipos de aire acondicionado (11,5% en 2003 a 13,1% en 2004) y Otros (22,4% en 2003 a 22,8% en 2004).

El resto de los grupos vio reducida su participación. Los grupos que perdieron mayor participación fueron Heladeras y freezers (12,7% en 2003 a 9,4% en 2004) y Lavarropas, secarropas y lavavajillas (7,0% en 2003 a 5,7% en 2004).

En el cuadro 17 se pueden observar las ventas por local y por metro cuadrado para el total del país y para cada jurisdicción. En el cuarto trimestre de 2004, el promedio mensual de las ventas por local para todas las empresas fue de 476,0 miles de pesos; en tanto que las ventas promedio por m² alcanzaron a 971,3 pesos.

Al 31 de diciembre de 2004, las 103 empresas comercializadoras de electrodomésticos y artículos para el hogar relevadas por la encuesta poseían 671 locales con 329.488 m² de superficie de salones de venta. En cuanto a la distribución del número de empresas por cantidad de locales, la participación mayoritaria se observó en el estrato de 1 a 5 locales, que cuenta con 82,5 % de las empresas y 22,1% de los locales. En el extremo opuesto se ubicó el estrato de empresas con más de 30 locales, que representan 5,8% de las empresas con 50,7% de los locales (ver cuadro 18).

Al 31 de diciembre de 2004, este conjunto de empresas ocupó a 9.520 personas, de las cuales 9.305, es decir 97,7%, es personal asalariado. Si se compara con el personal asalariado del mes de septiembre de 2004, se verifica un incremento de 10,2%, mientras que si se lo compara con el relativo a diciembre del año 2003, esta cifra alcanza a 36,4% (ver cuadro 20).

CUADROS Y GRÁFICOS DE LA EVOLUCIÓN MENSUAL DEL SECTOR

Cuadro 3. Evolución de las ventas a precios corrientes, por jurisdicción

Período	Total	Ciudad de Buenos Aires	24 partidos de la provincia de Buenos Aires	Resto del país
		en miles de \$		
2002	941.600	356.895	318.123	266.582
2003	1.608.457	584.744	571.340	452.374
2004 ^a	2.802.217	885.973	1.014.017	902.228
2002 Julio	72.696	26.866	23.994	21.836
Agosto	71.673	27.243	23.470	20.960
Septiembre	67.672	26.858	22.052	18.761
Octubre	90.337	34.764	30.171	25.402
Noviembre	85.782	34.218	28.800	22.764
Diciembre	117.126	42.973	41.254	32.899
2003 Enero	87.668	32.676	28.970	26.022
Febrero	84.440	32.592	28.192	23.655
Marzo	98.867	38.682	34.227	25.958
Abril	99.710	36.896	36.172	26.643
Mayo	115.667	41.933	42.775	30.959
Junio	115.206	40.964	41.987	32.254
Julio	136.230	46.792	50.749	38.689
Agosto	148.644	55.024	54.228	39.392
Septiembre	137.748	52.049	47.982	37.717
Octubre	178.311	64.269	61.196	52.845
Noviembre	168.248	61.180	58.851	48.218
Diciembre	237.718	80.111	85.664	71.944
2004 Enero	179.791	59.483	62.682	57.626
Febrero	158.515	52.855	55.968	49.691
Marzo	184.916	62.049	65.898	56.969
Abril	184.756	59.541	67.137	58.078
Mayo	203.930	66.150	73.968	63.812
Junio	236.028	77.462	85.743	72.824
Julio	242.626	74.314	89.171	79.141
Agosto	233.016	73.232	86.141	73.644
Septiembre	225.663	73.735	80.071	71.857
Octubre ^a	312.270	91.666	116.430	104.173
Noviembre ^a	245.914	78.991	88.859	78.065
Diciembre ^a	394.792	116.495	141.948	136.349

Cuadro 4. Índices de las ventas a precios corrientes, por jurisdicción. Índice base 2003=100

Período	Total	Ciudad de Buenos Aires	24 partidos de la provincia de Buenos Aires	Resto del país
		Índice base 2003=100		
2002	58,5	61,0	55,7	58,9
2003	100,0	100,0	100,0	100,0
2004 ^a	174,2	151,5	177,5	199,4
2002 Julio	54,2	55,1	50,4	57,9
Agosto	53,5	55,9	49,3	55,6
Septiembre	50,5	55,1	46,3	49,8
Octubre	67,4	71,3	63,4	67,4
Noviembre	64,0	70,2	60,5	60,4
Diciembre	87,4	88,2	86,6	87,3
2003 Enero	65,4	67,1	60,8	69,0
Febrero	63,0	66,9	59,2	62,8
Marzo	73,8	79,4	71,9	68,9
Abril	74,4	75,7	76,0	70,7
Mayo	86,3	86,1	89,8	82,1
Junio	85,9	84,1	88,2	85,6
Julio	101,6	97,2	106,9	100,8
Agosto	110,9	114,3	114,1	102,5
Septiembre	102,8	107,6	101,0	98,8
Octubre	133,0	131,9	128,5	140,2
Noviembre	125,5	125,6	123,6	127,9
Diciembre	177,4	164,4	179,9	190,8
2004 Enero	134,1	122,1	131,7	152,9
Febrero	118,3	108,5	117,6	131,8
Marzo	138,0	127,3	138,4	151,1
Abril	137,8	122,2	141,0	154,1
Mayo	152,1	135,8	155,4	169,3
Junio	176,1	159,0	180,1	193,2
Julio	181,0	152,5	187,3	209,9
Agosto	173,8	150,3	180,9	195,4
Septiembre	168,4	151,3	168,2	190,6
Octubre ^a	233,0	188,1	244,5	276,3
Noviembre ^a	183,5	162,1	186,6	207,1
Diciembre ^a	294,5	239,1	298,1	361,7

Cuadro 5. Índices de las ventas a precios corrientes, por jurisdicción, según trimestre. Índice base 2003=100

Período	Total	Ciudad de Buenos Aires	24 partidos de la provincia de Buenos Aires	Resto del país
		Índice base 2003=100		
Trimestre IV 2002	72,9	76,6	70,2	71,7
Trimestre IV 2003	145,3	140,6	144,0	153,0
Trimestre IV 2004 ^a	237,0	196,4	243,1	281,7

Cuadro 6. Variación interanual de las ventas a precios corrientes, por jurisdicción

Período	Total	Ciudad de Buenos Aires	24 partidos de la provincia de Buenos Aires	Resto del país
		%		
2003	70,8	63,8	79,6	69,7
2004*	74,2	51,5	77,5	99,4
2003 Julio	87,4	76,2	112,0	74,1
Agosto	107,4	104,4	131,5	84,3
Septiembre	103,6	95,2	118,1	98,5
Octubre	97,4	84,9	102,8	108,0
Noviembre	96,1	78,8	104,3	111,8
Diciembre	103,0	86,4	107,6	118,7
2004 Enero	105,1	82,0	116,4	121,5
Febrero	87,7	62,2	98,5	110,1
Marzo	87,0	60,4	92,5	119,5
Abril	85,3	61,4	85,6	118,0
Mayo	76,3	57,7	72,9	106,1
Junio	104,9	89,1	104,2	125,8
Julio	78,1	57,0	75,3	108,2
Agosto	56,8	31,5	58,5	90,7
Septiembre	63,8	40,7	66,5	93,0
Octubre*	75,1	42,6	90,3	97,1
Noviembre*	46,2	29,1	51,0	61,9
Diciembre*	66,1	45,4	65,7	89,5

Cuadro 7. Variación interanual de las ventas a precios corrientes, por jurisdicción, según trimestre

Período	Total	Ciudad de Buenos Aires	24 partidos de la provincia de Buenos Aires	Resto del país
		%		
Trimestre IV 2003	99,2	83,6	105,2	113,4
Trimestre IV 2004*	63,1	39,7	68,8	84,1

Cuadro 8. Composición de las ventas por jurisdicción

Período	Total	Ciudad de Buenos Aires	24 partidos de la provincia de Buenos Aires	Resto del país
		%		
2002	100,0	37,9	33,8	28,3
2003	100,0	36,4	35,5	28,1
2004*	100,0	31,6	36,2	32,2
2002 Julio	100,0	37,0	33,0	30,0
Agosto	100,0	38,0	32,7	29,2
Septiembre	100,0	39,7	32,6	27,7
Octubre	100,0	38,5	33,4	28,1
Noviembre	100,0	39,9	33,6	26,5
Diciembre	100,0	36,7	35,2	28,1
2003 Enero	100,0	37,3	33,0	29,7
Febrero	100,0	38,6	33,4	28,0
Marzo	100,0	39,1	34,6	26,3
Abril	100,0	37,0	36,3	26,7
Mayo	100,0	36,3	37,0	26,8
Junio	100,0	35,6	36,4	28,0
Julio	100,0	34,8	37,3	27,9
Agosto	100,0	37,5	36,6	26,0
Septiembre	100,0	38,1	34,9	27,0
Octubre	100,0	36,0	34,3	29,6
Noviembre	100,0	36,4	35,0	28,7
Diciembre	100,0	33,7	36,0	30,3
2004 Enero	100,0	33,1	34,9	32,1
Febrero	100,0	33,3	35,3	31,3
Marzo	100,0	33,6	35,6	30,8
Abril	100,0	32,2	36,3	31,4
Mayo	100,0	32,4	36,3	31,3
Junio	100,0	32,8	36,3	30,9
Julio	100,0	30,6	36,8	32,6
Agosto	100,0	31,4	37,0	31,6
Septiembre	100,0	32,7	35,5	31,8
Octubre*	100,0	29,4	37,3	33,4
Noviembre*	100,0	32,1	36,1	31,7
Diciembre*	100,0	29,5	36,0	34,5

Cuadro 9. Composición de las ventas por jurisdicción, según trimestre

Período	Total	Ciudad de Buenos Aires	24 partidos de la provincia de Buenos Aires	Resto del país
		%		
Trimestre IV 2002	100,0	38,2	34,2	27,6
Trimestre IV 2003	100,0	35,2	35,2	29,6
Trimestre IV 2004*	100,0	30,1	36,4	33,4

Cuadro 10. Ventas a precios corrientes, por grupos de artículos

Período	Total	Grupos de artículos								Otros (1)
		Televisores, videocassetteras, DVD y filmadoras	Equipos de audio, walkman, radios y similares	Heladeras y freezers	Equipos de aire acondicionado	Lavarropas, secarropas y lavajillas	Cocinas a gas y eléctricas, hornos microondas y eléctricos, calefactores, calefones y termotanques	Computación y accesorios informáticos		
2002	941.600.364	157.630.123	69.309.986	101.111.343	0	68.826.597	116.699.620	99.484.452	328.538.243	
2003	1.608.457.502	280.308.484	136.081.361	180.977.657	146.216.676	133.772.770	177.585.713	184.075.623	369.439.218	
2004 ^e	2.802.217.588	592.682.076	249.117.303	264.022.836	227.356.247	209.617.367	271.139.046	387.113.217	601.169.496	
2002 Enero	74.429.418	13.562.531	5.195.445	7.283.689	-	4.294.674	4.670.008	9.288.175	30.134.896	
Febrero	59.680.409	10.929.379	4.495.725	6.678.950	-	4.448.929	5.410.101	7.554.511	20.162.814	
Marzo	83.151.281	14.481.636	5.625.921	9.825.308	-	6.589.555	8.948.303	11.610.293	26.070.265	
Abril	61.953.470	10.054.903	3.554.601	6.191.534	-	4.824.573	11.325.125	8.313.141	17.689.593	
Mayo	74.398.421	17.974.878	4.182.487	6.696.337	-	5.602.353	12.803.068	8.581.068	18.558.230	
Junio	82.701.241	17.166.569	4.778.965	6.324.195	-	5.871.921	18.553.474	8.009.506	21.996.611	
Julio	72.696.288	11.811.932	5.082.104	6.204.679	-	6.120.176	12.063.725	24.552.829	21.996.611	
Agosto	71.672.982	11.963.649	5.760.070	6.779.190	-	5.774.507	8.631.318	7.725.944	25.048.304	
Septiembre	67.671.683	10.915.194	5.172.011	6.917.075	-	5.382.709	9.655.420	7.662.943	25.066.331	
Octubre	90.337.078	13.352.097	6.924.649	10.952.541	-	7.245.389	9.458.027	7.662.095	34.742.280	
Noviembre	85.782.339	10.567.504	6.043.339	11.002.645	-	5.654.719	7.561.788	7.270.874	37.681.470	
Diciembre	117.125.754	14.859.851	12.494.669	16.255.200	-	7.017.092	9.619.263	10.045.059	46.834.620	
2003 Enero	87.667.825	9.996.838	6.451.916	12.449.895	-	5.591.302	7.089.504	5.619.251	28.336.766	
Febrero	84.440.084	11.549.248	5.962.138	11.799.081	-	6.387.197	7.816.941	6.846.623	24.606.034	
Marzo	98.867.322	16.000.824	7.215.643	14.048.511	-	9.425.535	11.688.699	11.848.831	25.011.225	
Abril	99.710.245	17.826.517	7.057.482	11.691.454	-	10.383.390	15.402.059	12.725.811	22.778.265	
Mayo	115.667.324	22.941.395	7.672.520	11.002.520	-	12.339.312	21.489.610	14.440.797	24.451.605	
Junio	115.205.562	23.260.214	8.603.966	9.496.600	-	11.537.618	19.904.729	15.689.891	25.622.836	
Julio	136.230.344	28.196.165	10.482.989	12.726.959	-	15.121.967	21.895.223	18.156.436	26.890.783	
Agosto	148.644.233	29.604.909	13.266.387	13.288.484	-	13.620.142	16.702.053	22.711.778	32.204.897	
Septiembre	137.747.788	26.614.732	12.423.959	14.681.407	-	11.712.927	14.066.117	16.920.291	29.672.878	
Octubre	178.310.630	27.245.338	16.137.275	20.804.062	-	15.125.768	16.744.499	17.610.889	40.152.900	
Noviembre	168.248.136	26.536.303	14.036.065	20.504.241	-	10.410.344	11.635.080	16.206.682	34.509.649	
Diciembre	237.718.009	40.536.001	26.771.021	28.484.443	-	12.117.268	13.151.199	25.288.343	55.201.380	
2004 Enero	179.791.470	26.146.783	13.882.003	23.401.929	-	9.943.180	10.856.541	14.397.554	44.095.191	
Febrero	158.514.511	30.876.962	13.326.135	21.492.494	-	11.827.745	12.265.663	18.793.790	34.037.526	
Marzo	184.916.054	36.348.296	14.908.980	21.681.092	-	14.908.671	16.911.633	33.682.435	39.127.335	
Abril	184.756.354	40.127.245	15.214.655	18.467.577	-	16.952.484	23.477.718	28.837.386	36.858.776	
Mayo	203.930.031	48.614.080	14.779.675	15.188.570	-	20.927.453	36.709.991	28.431.018	36.438.904	
Junio	236.028.395	61.723.224	19.793.685	16.460.262	-	22.243.291	30.986.669	35.169.293	46.219.219	
Julio	242.626.347	58.199.774	22.229.019	18.120.031	-	22.607.931	29.376.652	37.269.284	50.075.211	
Agosto	233.015.756	53.741.657	23.871.538	17.996.554	-	19.065.796	22.507.776	39.669.334	49.319.435	
Septiembre	225.662.695	46.513.659	21.086.899	21.646.438	-	17.034.154	19.791.071	32.639.851	47.306.070	
Octubre ^e	312.269.843	65.924.627	28.511.559	24.917.920	-	21.844.497	29.324.481	38.577.020	78.709.243	
Noviembre ^e	245.914.236	48.195.277	20.857.387	23.977.186	-	14.717.737	17.780.650	30.740.814	50.973.804	
Diciembre ^e	394.791.896	76.270.492	40.655.768	40.672.783	-	17.544.428	21.150.201	48.905.438	88.008.782	

(1) Hasta el mes de diciembre de 2002 incluye Equipos de aire acondicionado

Cuadro 11. Índices de las ventas a precios corrientes, por grupos de artículos. Base 2003=100

Período	Grupos de artículos								Otros (1)
	Total	Televisores, videocassetteras, DVD y filmadoras	Equipos de audio, walkman, radios y similares	Heladeras y freezers	Equipos de aire acondicionado	Lavarropas, secarropas y lavajillas	Cocinas a gas y eléctricas, hornos microondas y eléctricos, calefactores, calefones y termotanques	Computación y accesorios informáticos	
2002	58,5	56,2	50,9	55,9	-	51,5	65,7	54,0	88,9
2003	100,0	100,0	100,0	100,0	100,0	100,0	100,0	100,0	100,0
2004*	174,2	211,4	183,1	145,9	155,5	156,7	152,7	210,3	162,7
2002 Julio	54,2	50,6	44,8	41,1	-	54,9	81,5	44,7	79,8
Agosto	53,5	51,2	50,8	45,0	-	51,8	58,3	50,4	81,4
Septiembre	50,5	46,7	45,6	45,9	-	48,3	51,7	42,8	81,4
Octubre	67,4	57,2	61,1	72,6	-	65,0	63,9	49,9	112,8
Noviembre	64,0	45,2	53,3	73,0	-	50,7	51,1	47,4	122,4
Diciembre	87,4	63,6	110,2	107,8	-	62,9	65,0	65,5	152,1
2003 Enero	65,4	42,8	56,9	82,6	99,6	50,2	47,9	36,6	92,0
Febrero	63,0	49,4	52,6	78,2	77,7	57,3	52,8	44,6	79,9
Marzo	73,8	68,5	63,6	93,2	29,8	84,6	79,0	77,2	81,2
Abril	74,4	76,3	62,2	77,5	15,1	83,1	104,1	83,0	74,0
Mayo	86,3	98,2	67,7	73,0	10,9	110,7	145,2	94,1	79,4
Junio	85,9	99,6	75,9	63,0	8,9	103,5	134,5	102,3	83,2
Julio	101,6	120,7	92,4	84,4	22,6	135,7	148,0	118,4	87,3
Agosto	110,9	126,7	117,0	88,1	59,5	122,2	112,9	148,1	104,6
Septiembre	102,8	113,9	109,6	97,3	95,7	105,1	95,0	110,3	96,4
Octubre	138,0	116,6	142,3	137,9	201,0	185,7	113,1	114,8	130,4
Noviembre	125,5	113,6	123,8	136,0	282,4	93,4	78,6	105,7	112,1
Diciembre	177,4	173,5	236,1	188,9	296,8	108,7	88,9	164,9	179,3
2004 Enero	134,1	111,9	122,4	155,2	304,2	89,2	73,4	93,9	143,2
Febrero	118,3	132,2	142,5	142,5	130,4	106,1	82,9	122,5	110,6
Marzo	138,0	155,6	131,5	143,8	60,3	133,7	114,3	219,6	127,1
Abril	137,8	171,8	134,2	122,5	39,6	162,1	158,6	188,0	19,7
Mayo	152,1	208,1	130,3	100,7	23,3	187,7	248,1	185,3	18,4
Junio	176,1	264,2	174,5	109,1	28,2	199,5	209,4	229,3	150,1
Julio	181,0	249,2	196,0	120,1	39,0	202,8	198,5	243,0	162,7
Agosto	173,8	230,1	210,5	119,3	56,2	171,0	152,1	256,6	160,2
Septiembre	168,4	199,1	185,9	143,5	161,2	162,8	133,7	212,8	153,7
Octubre	233,0	282,2	251,4	165,2	200,7	196,0	198,2	251,5	255,7
Noviembre*	183,5	206,3	183,9	159,0	317,4	132,0	120,1	200,4	165,6
Diciembre*	294,5	326,5	358,5	269,7	505,4	157,4	142,9	318,8	285,9

Cuadro 12. Índices de las ventas a precios corrientes, por grupos de artículos, según trimestre. Base 2003=100

Período	Grupos de artículos					Otros (1)
	Total	Televisores, videocassetteras, DVD y filmadoras	Equipos de audio, walkman, radios y similares	Heladeras y freezers	Equipos de aire acondicionado	
Trimestre IV 2002	72,9	55,3	74,8	84,5	-	129,1
Trimestre IV 2003	145,3	134,6	167,4	154,3	260,1	140,6
Trimestre IV 2004*	237,0	271,7	264,6	198,0	341,2	235,7

(1) Hasta el mes de diciembre de 2002 incluye Equipos de aire acondicionado

Cuadro 13. Variación interanual de las ventas a precios corrientes, por grupos de artículos

Período	Total	Grupos de artículos							Otros (1)
		Televisores, videocassetteras, DVD y filmadoras	Equipos de audio, walkman, radios y similares	Heladeras y freezers	Equipos de aire acondicionado	Lavarropas, secarropas y lavajillas	Cocinas a gas y eléctricas, hornos microondas y eléctricos, calefactores, calefones y termotanques	Computación y accesorios informáticos	
2003	70,8	77,8	96,3	79,0	en %	94,4	52,2	86,0	12,4
2004*	74,2	111,4	83,1	45,9	55,5	56,7	52,7	110,3	62,7
2003 Enero	17,8	-26,3	24,2	70,9	-	30,2	51,8	-39,5	-6,0
Febrero	41,5	5,7	32,6	76,7	-	43,6	44,5	-9,4	22,0
Marzo	18,9	10,5	28,3	43,0	-	43,0	30,6	2,1	-4,1
Abril	60,9	77,3	98,5	88,8	-	115,2	36,0	53,1	28,8
Mayo	55,5	27,6	83,4	64,3	-	120,3	67,8	68,3	31,8
Junio	39,3	35,5	80,0	50,2	-	96,5	7,3	96,0	16,5
Julio	87,4	138,7	106,3	105,1	-	147,1	81,5	164,6	9,5
Agosto	107,4	147,7	130,3	96,0	-	135,9	93,5	194,0	28,6
Septiembre	103,6	143,8	140,2	112,2	-	117,6	83,7	157,8	18,4
Octubre	97,4	104,1	133,0	89,9	-	108,8	77,0	129,8	15,6
Noviembre	96,1	151,1	132,3	86,4	-	84,1	53,9	122,9	-8,4
Diciembre	103,0	172,8	114,3	75,2	-	72,7	36,7	151,7	17,9
2004 Enero	105,1	161,6	115,2	88,0	205,5	77,8	53,1	156,2	55,6
Febrero	87,7	167,4	123,5	82,2	67,8	85,2	56,9	174,5	38,3
Marzo	87,0	127,2	106,6	54,3	102,5	58,2	44,7	184,3	56,4
Abril	85,3	125,1	115,6	58,0	161,2	63,3	52,4	126,6	61,8
Mayo	76,3	111,9	92,6	38,0	113,6	69,6	70,8	96,9	49,0
Junio	104,9	165,4	130,1	73,3	217,9	92,8	55,7	124,0	80,4
Julio	78,1	106,4	112,0	42,4	217,9	49,5	34,2	105,3	86,2
Agosto	56,8	81,5	79,9	35,4	-5,5	40,0	34,8	74,7	53,1
Septiembre	63,8	74,8	69,7	47,4	68,5	45,4	40,7	92,9	59,4
Octubre*	75,1	142,0	76,7	19,8	-0,1	44,4	75,1	119,1	96,0
Noviembre*	46,2	81,6	46,6	16,9	12,4	41,4	52,8	89,7	47,7
Diciembre*	66,1	88,2	51,9	42,8	70,3	44,8	60,8	93,4	59,4

Cuadro 14. Variación interanual de las ventas a precios corrientes, por grupos de artículos, según trimestre

Período	Total	Grupos de artículos					Otros (1)		
		Televisores, videocassetteras, DVD y filmadoras	Equipos de audio, walkman, radios y similares	Heladeras y freezers	Equipos de aire acondicionado	Lavarropas, secarropas y lavajillas			
Trimestre IV 2003	99,2	143,2	123,6	82,7	en %	89,0	55,9	136,6	8,9
Trimestre IV 2004*	63,1	101,9	58,1	28,3	31,2	43,7	64,3	100,0	67,6

(1) Hasta el mes de diciembre de 2002 incluye Equipos de aire acondicionado

Cuadro 15. Composición de las ventas a precios corrientes

Periodo	Total	Grupos de artículos								Otros (1)
		Televisores, videocassetteras, DVD y filmadoras	Equipos de audio, walkman, radios y similares	Heladeras y freezers	Equipos de aire acondicionado	Lavarropas, secarropas y lavajillas	Cocinas a gas y eléctricas, hornos microondas y eléctricos, calefactores, calefones y termotanques	Computación y accesorios informáticos		
2002	100,0	16,7	7,4	10,7	-	7,3	12,4	10,6	34,9	
2003	100,0	17,4	8,5	11,3	9,1	8,3	11,0	11,4	23,0	
2004 ^e	100,0	21,2	8,9	9,4	8,1	7,5	9,7	13,8	21,5	
2002 Enero	100,0	18,2	7,0	9,8	-	5,8	6,3	12,5	40,5	
Febrero	100,0	18,3	7,5	11,2	-	7,5	9,1	12,7	33,8	
Marzo	100,0	17,4	6,8	11,8	-	7,9	10,8	14,0	31,4	
Abril	100,0	16,2	5,7	10,0	-	7,8	18,3	13,4	28,6	
Mayo	100,0	24,2	5,6	9,0	-	7,5	17,2	11,5	24,9	
Junio	100,0	20,8	5,8	7,6	-	7,1	22,4	9,7	26,6	
Julio	100,0	16,2	7,0	8,5	-	8,4	16,6	9,4	33,8	
Agosto	100,0	16,7	8,0	9,5	-	8,1	12,0	10,8	34,9	
Septiembre	100,0	16,1	7,6	10,2	-	8,0	11,3	9,7	37,0	
Octubre	100,0	14,8	7,7	12,1	-	8,0	10,5	8,5	38,5	
Noviembre	100,0	12,3	7,0	12,8	-	6,6	8,8	8,5	43,9	
Diciembre	100,0	12,7	10,7	13,9	-	6,0	8,2	8,6	40,0	
2003 Enero	100,0	11,4	7,4	14,2	13,8	6,4	8,1	6,4	32,3	
Febrero	100,0	13,7	7,1	14,0	11,2	7,6	9,3	8,1	29,1	
Marzo	100,0	16,2	7,3	14,2	3,7	9,5	11,8	12,0	25,3	
Abril	100,0	17,9	7,1	11,7	1,9	10,4	15,4	12,8	22,8	
Mayo	100,0	19,8	6,6	9,5	1,1	10,7	18,6	12,5	21,1	
Junio	100,0	20,2	7,5	8,2	0,9	10,0	17,3	13,6	22,2	
Julio	100,0	20,7	7,7	9,3	2,0	11,1	16,1	13,3	19,7	
Agosto	100,0	19,9	8,9	8,9	4,9	9,2	11,2	15,3	21,7	
Septiembre	100,0	19,3	9,0	10,7	8,5	8,5	10,2	12,3	21,5	
Octubre	100,0	15,3	9,1	11,7	13,7	8,5	9,4	9,9	22,5	
Noviembre	100,0	15,8	8,3	12,2	20,5	6,2	6,9	9,6	20,5	
Diciembre	100,0	17,1	11,3	12,0	15,2	5,1	5,5	10,6	23,2	
2004 Enero	100,0	14,5	7,7	13,0	20,6	5,5	6,0	8,0	24,5	
Febrero	100,0	19,5	8,4	13,6	10,0	7,5	7,7	11,9	21,5	
Marzo	100,0	19,7	8,1	11,7	4,0	8,1	9,1	18,2	21,2	
Abril	100,0	21,7	8,2	10,0	2,6	9,2	12,7	15,6	19,9	
Mayo	100,0	23,8	7,2	7,4	1,4	10,3	18,0	13,9	17,9	
Junio	100,0	26,2	8,4	7,0	1,5	9,4	13,1	14,9	19,6	
Julio	100,0	24,0	9,2	7,5	2,0	9,3	12,1	15,4	20,6	
Agosto	100,0	23,1	10,2	7,7	2,9	8,2	9,7	17,0	21,2	
Septiembre	100,0	20,6	9,3	9,6	8,7	7,5	8,8	14,5	21,0	
Octubre ^e	100,0	21,1	9,1	8,0	7,8	7,0	9,4	12,4	25,2	
Noviembre ^e	100,0	19,6	8,5	9,8	15,7	6,0	7,2	12,5	20,7	
Diciembre ^e	100,0	19,3	10,3	10,3	15,6	4,4	5,4	12,4	22,3	

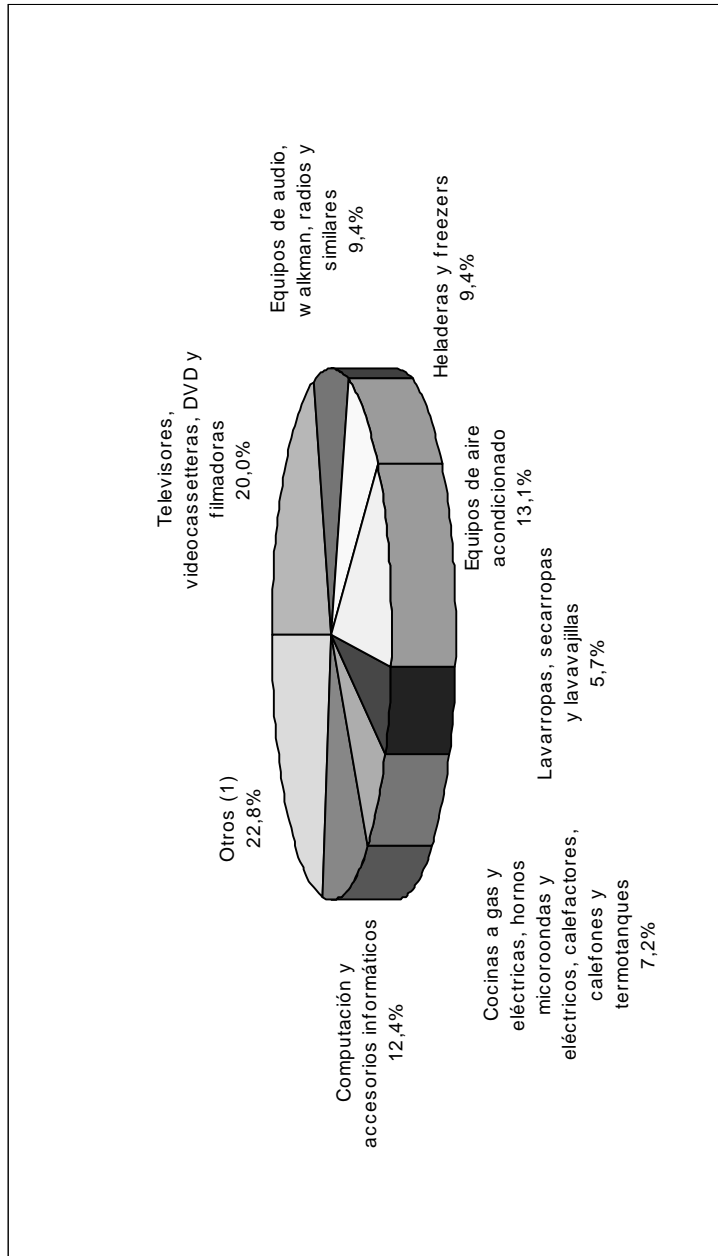
(1) Hasta el mes de diciembre de 2002 incluye Equipos de aire acondicionado

Cuadro 16. Composición de las ventas a precios corrientes, según trimestre

Periodo	Grupos de artículos								Otros (1)
	Total	Televisores, videocassetteras, DVD y filmadoras	Equipos de audio, walkman, radios y similares	Heladeras y freezers	Equipos de aire acondicionado	Lavarropas, secarropas y lavajillas	Cocinas a gas y eléctricas, hornos microondas y calefactores, califones y termotanques	Computación y accesorios informáticos	
Trimestre IV 2002	100,0	13,9	7,2	14,1	9,3	7,9	9,8	9,0	28,8
Trimestre IV 2003	100,0	17,8	8,0	12,7	11,5	7,0	7,7	12,8	22,4
Trimestre IV 2004 ^e	100,0	20,0	9,4	9,4	13,1	5,7	7,2	12,4	22,8

(1) Hasta el mes de diciembre de 2002 incluye Equipos de aire acondicionado

Gráfico 3. Composición de las ventas a precios corrientes. Trimestre IV del año 2004



Cuadro 17. Ventas, cantidad de locales, superficie de los salones de venta, ventas por local y ventas por metro cuadrado a precios corrientes, según jurisdicción

Jurisdicción y Período	Ventas en miles de pesos	Número de locales	Superficie del área de ventas en m ²	Ventas por local en miles de pesos	Ventas por m ² en pesos
Total del país					
2004Octubre ^e	312.270	664	324.292	470,3	962,9
Noviembre ^e	245.914	666	325.355	369,2	755,8
Diciembre ^e	394.792	671	329.488	588,4	1.198,2
Ciudad de Buenos Aires					
2004Octubre ^e	91.666	153	74.369	599,1	1.232,6
Noviembre ^e	78.991	153	74.369	516,3	1.062,1
Diciembre ^e	116.495	154	75.549	756,5	1.542,0
24 partidos de la provincia de Buenos Aires					
2004Octubre ^e	116.430	280	140.309	415,8	829,8
Noviembre ^e	88.859	280	140.309	317,4	633,3
Diciembre ^e	141.948	281	140.469	505,2	1.010,5
Resto de la provincia de Buenos Aires					
2004Octubre ^e	18.364	56	26.425	327,9	694,9
Noviembre ^e	12.874	56	26.425	229,9	487,2
Diciembre ^e	21.842	56	26.425	390,0	826,6
Catamarca					
2004Octubre ^e	2.151	3	970	716,9	2.217,3
Noviembre ^e	1.665	3	970	555,1	1.716,7
Diciembre ^e	3.051	3	970	1.016,9	3.145,1
Córdoba					
2004Octubre ^e	16.750	39	14.973	429,5	1.118,7
Noviembre ^e	11.791	39	14.973	302,3	787,5
Diciembre ^e	23.058	39	14.973	591,2	1.540,0
Chaco					
2004Octubre ^e	1.916	3	1.596	638,7	1.200,6
Noviembre ^e	1.294	3	1.596	431,4	810,9
Diciembre ^e	2.833	3	1.596	944,3	1.775,1
Chubut					
2004Octubre ^e	2.579	5	2.107	515,7	1.223,8
Noviembre ^e	2.169	5	2.107	433,7	1.029,3
Diciembre ^e	3.429	5	2.107	685,9	1.627,6
Entre Ríos					
2004Octubre ^e	3.034	8	4.010	379,2	756,6
Noviembre ^e	2.569	8	4.010	321,1	640,5
Diciembre ^e	4.656	8	4.010	582,0	1.161,1
La Rioja					
2004Octubre ^e	1.151	4	1.902	287,7	605,0
Noviembre ^e	1.062	4	1.902	265,5	558,4
Diciembre ^e	2.035	4	1.902	508,8	1.070,0
Mendoza					
2004Octubre ^e	15.474	31	13.349	499,2	1.159,2
Noviembre ^e	11.529	31	13.349	371,9	863,6
Diciembre ^e	18228	31	13349	588,0	1.365,5
Neuquén					
2004Octubre ^e	4.988	8	6.184	623,5	806,6
Noviembre ^e	3.731	8	6.184	466,4	603,4
Diciembre ^e	6.517	8	6.184	814,6	1.053,9
Salta					
2004Octubre ^e	4.145	14	6795	296,1	610,1
Noviembre ^e	3.017	15	7395	201,1	408,0
Diciembre ^e	6.049	15	7395	403,2	817,9

Cuadro 17. Continuación

Jurisdicción y Período	Ventas en miles de pesos	Número de locales	Superficie del área de ventas en m ²	Ventas por local en miles de pesos	Ventas por m ² en pesos
San Juan					
2004Octubre ^e	4.050	4	3.095	1.012,4	1.308,5
Noviembre ^e	2.862	4	3.095	715,6	924,8
Diciembre ^e	5.036	4	3.095	1.259,1	1.627,2
Santa Fé					
2004Octubre ^e	14.319	26	14.072	550,7	1.017,6
Noviembre ^e	11.449	27	14.535	424,0	787,7
Diciembre ^e	19.737	28	15.780	704,9	1.250,8
Tucumán					
2004Octubre ^e	4.880	9	4.285	542,2	1.138,8
Noviembre ^e	3.498	9	4.285	388,6	816,3
Diciembre ^e	5.941	10	4.493	594,1	1.322,3
Otras provincias del norte ¹					
2004Octubre ^e	8.532	15	7.738	568,8	1102,6
Noviembre ^e	7.083	15	7.738	472,2	915,4
Diciembre ^e	11.764	16	9.078	735,3	1295,9
Otras provincias del sur ²					
2004Octubre ^e	1.841	6	2.113	306,8	871,3
Noviembre ^e	1.472	6	2.113	245,3	696,6
Diciembre ^e	2.173	6	2.113	362,2	1028,4

¹ Comprende las provincias de Corrientes, Formosa, Jujuy, Misiones, San Luis y Santiago del Estero

² Comprende las provincias de La Pampa, Río Negro, Santa Cruz y Tierra del Fuego

Cuadro 18. Cantidad de empresas y de locales, por cantidad de locales

Período	Total		De 1 a 5 locales		De 6 a 15 locales		De 16 a 30 locales		Más de 30 locales	
	Empresas	Locales	Empresas	Locales	Empresas	Locales	Empresas	Locales	Empresas	Locales
al 31/12/2001	112	683	93	180	9	104	4	89	6	310
al 31/03/2002	110	655	91	172	9	86	5	117	5	280
al 30/06/2002	110	642	91	167	9	86	4	88	6	301
al 30/09/2002	108	625	90	166	8	80	4	88	6	291
al 31/12/2002	108	621	90	164	8	80	4	86	6	291
al 31/03/2003	106	610	88	158	8	80	4	87	6	285
al 30/06/2003	106	605	88	156	8	79	5	115	5	255
al 30/09/2003	104	604	85	147	9	87	5	116	5	254
al 31/12/2003	104	606	86	152	8	80	5	115	5	259
al 31/03/2004	103	642	84	144	9	88	5	123	5	287
al 31/06/2004	103	649	84	144	9	87	5	124	5	294
al 31/09/2004	103	647	85	147	8	80	5	125	5	295
al 31/12/2004 ^e	103	671	85	148	8	85	4	98	6	340

Cuadro 19. Cantidad de locales, según jurisdicción, al 31 de diciembre de 2004

Jurisdicción	Cantidad de locales
Total	671
Buenos Aires	337
- 24 Partidos de la Provincia de Buenos Aires	281
- Resto de Buenos Aires	56
Capital Federal	154
Catamarca	3
Córdoba	39
Corrientes	3
Chaco	3
Chubut	5
Entre Ríos	8
Formosa	1
Jujuy	3
La Pampa	1
La Rioja	4
Mendoza	31
Misiones	1
Neuquén	8
Río Negro	2
Salta	15
San Juan	4
San Luis	6
Santa Cruz	1
Santa Fe	28
Santiago del Estero	2
Tierra del Fuego	2
Tucumán	10

Cuadro 20. Personal ocupado por categoría, según función

Período	Total	Personal asalariado	Propietarios	Personal no asalariado	Personal perteneciente a agencias de personal temporario
número de personas					
al 31/12/2001	8.889	8.652	212	25	-
Gerentes y otro personal jerárquico	878	666	212	-	-
Vendedores, cajeros, administrativos y otros	8.011	7.986	-	25	-
al 31/03/2002	8.060	7.829	208	23	-
Gerentes y otro personal jerárquico	903	695	208	-	-
Vendedores, cajeros, administrativos y otros	7.157	7.134	-	23	-
al 30/06/2002	7.231	6.998	207	22	4
Gerentes y otro personal jerárquico	846	639	207	-	-
Vendedores, cajeros, administrativos y otros	6.385	6.359	-	22	4
al 30/09/2002	6.598	6.373	202	19	4
Gerentes y otro personal jerárquico	890	688	202	-	-
Vendedores, cajeros, administrativos y otros	5.708	5.685	-	19	4
al 31/12/2002	6.463	6.228	201	25	9
Gerentes y otro personal jerárquico	776	575	201	-	-
Vendedores, cajeros, administrativos y otros	5.687	5.653	-	25	9
al 31/03/2003	6.362	6.151	199	7	5
Gerentes y otro personal jerárquico	751	552	199	-	-
Vendedores, cajeros, administrativos y otros	5.611	5.599	-	7	5
al 30/06/2003	6.421	6.202	202	17	-
Gerentes y otro personal jerárquico	755	553	202	-	-
Vendedores, cajeros, administrativos y otros	5.666	5.649	-	17	-
al 30/09/2003	6.723	6.514	192	14	3
Gerentes y otro personal jerárquico	728	536	192	-	-
Vendedores, cajeros, administrativos y otros	5.995	5.978	-	14	3
al 31/12/2003	7.039	6.820	194	12	13
Gerentes y otro personal jerárquico	729	535	194	-	-
Vendedores, cajeros, administrativos y otros	6.310	6.285	-	12	13
al 31/03/2004	7.298	7.094	191	10	3
Gerentes y otro personal jerárquico	779	588	191	-	-
Vendedores, cajeros, administrativos y otros	6.519	6.506	-	10	3
al 31/06/2004	7.870	7.667	187	14	2
Gerentes y otro personal jerárquico	798	611	187	-	-
Vendedores, cajeros, administrativos y otros	7.072	7.056	-	14	2
al 30/09/2004	8.660	8.445	185	17	13
Gerentes y otro personal jerárquico	818	633	185	-	-
Vendedores, cajeros, administrativos y otros	7.842	7.812	-	17	13
al 31/12/2004^e	9.520	9.305	184	17	14
Gerentes y otro personal jerárquico	845	661	184	-	-
Vendedores, cajeros, administrativos y otros	8.675	8.644	-	17	14

Cuadro 21. Índices de precios implícitos. Índice base 2003=100

Período	2002	2003	2004
	87,1	100,0	99,5
Enero	56,0	100,9	97,6
Febrero	63,7	101,1	97,5
Marzo	72,8	101,4	97,3
Abril	88,8	101,4	98,5
Mayo	91,9	101,8	99,9
Junio	95,8	100,6	100,6
Julio	98,1	100,2	100,7
Agosto	99,4	99,7	102,0
Septiembre	100,2	100,1	100,3
Octubre	100,8	99,3	100,9 ^e
Noviembre	101,3	99,5	98,4 ^e
Diciembre	101,3	97,9	98,7 ^e

Cuadro 22. Variación interanual de los índices de precios implícitos

Período	2003	2004
	%	
	14,8	-0,5
Enero	80,2	-3,3
Febrero	58,7	-3,6
Marzo	39,3	-4,0
Abril	14,2	-2,9
Mayo	10,8	-1,9
Junio	5,0	0,0
Julio	2,1	0,5
Agosto	0,3	2,3
Septiembre	-0,1	0,2
Octubre	-1,5	1,6 ^e
Noviembre	-1,8	-1,1 ^e
Diciembre	-3,4	-0,8 ^e

Cuadro 23. Índices de las ventas a precios promedio de 2003. Índice base 2003=100

Período	2002	2003	2004
	66,6	100,0	171,5
Enero	98,0	65,6	135,8
Febrero	69,4	62,7	120,3
Marzo	84,3	73,8	140,7
Abril	51,5	73,1	138,8
Mayo	59,5	84,9	151,7
Junio	63,4	86,0	173,6
Julio	54,3	101,9	174,3
Agosto	52,9	112,4	165,1
Septiembre	49,4	102,3	162,7
Octubre	66,9	133,8	224,5 ^e
Noviembre	63,4	124,4	180,6 ^e
Diciembre	85,9	179,1	290,3 ^e

Cuadro 24. Variación interanual de las ventas a precios promedio de 2003

Período	2003	2004
	%	
	50,2	71,5
Enero	-33,1	107,0
Febrero	-9,7	91,9
Marzo	-12,5	90,7
Abril	41,9	89,9
Mayo	42,7	78,7
Junio	35,6	101,9
Julio	87,7	71,1
Agosto	112,5	46,9
Septiembre	107,1	59,0
Octubre	100,0	67,8 ^e
Noviembre	96,2	45,2 ^e
Diciembre	108,5	62,1 ^e

ANEXO METODOLOGICO

OBJETIVOS Y METODOLOGÍA

I. OBJETIVOS DE LA ENCUESTA

- Conocer la evolución mensual de las ventas, a precios corrientes y a precios constantes, desagregadas en grupos de productos y jurisdicción.

- Medir la evolución del personal ocupado.

II. COBERTURA DE LA INVESTIGACION

La encuesta releva información de un conjunto altamente representativo de empresas especializadas en la venta minorista de electrodomésticos y artículos para el hogar y de ocho cadenas de supermercados, cuyas administraciones centrales están ubicadas en el Gran Buenos Aires.

La encuesta se inició en el tercer trimestre del año 2001 y se dirigió a 112 empresas con 683 locales de venta.

III. DIRECTORIO DE EMPRESAS

El directorio de empresas ha sido elaborado a partir de información proporcionada por el Directorio Nacional de Unidades Económicas del INDEC.

La nómina de empresas se ajusta considerando altas o cierres de algunas de ellas.

IV. PERIODICIDAD

El relevamiento se realiza trimestralmente. El monto de las ventas por grupos de artículos y jurisdicción se solicita desagregado en forma mensual. Los datos de locales y personal ocupado se refieren al último día hábil del trimestre.

V. PRESENTACIÓN DE LOS RESULTADOS

La información es publicada en los meses de marzo, junio, septiembre y diciembre, y se refiere al trimestre inmediato anterior. En la primera publicación se incluyeron los resultados del período comprendido entre el primer trimestre del año 2001 y el primer trimestre del año 2004. Cabe aclarar que los montos de las ventas del año 2001 corresponden a ventas totales, mientras que a partir del año 2002 se cuenta con los montos de las ventas desagregados por grupos de productos.

VI. DEFINICIONES UTILIZADAS

Personal ocupado: Indica la cantidad de personal ocupado, por categoría y función, que cumplió tareas en la empresa al último día hábil del trimestre, incluyendo los que estuvieron en uso de licencia de cualquier tipo (por enfermedades u otras circunstancias). Se incluye tanto al personal permanente como a los contratados por la empresa.

Las categorías consideradas son: Personal asalariado, Propietarios, Personal no asalariado y Personal perteneciente a agencias de personal temporario. Las funciones incluyen dos categorías: Gerentes y otro personal jerárquico y Vendedores, cajeros, administrativos y otros.

Excluye al personal que cumple tareas de vigilancia o limpieza en el local o a la orden de terceras empresas contratadas para la provisión de estos servicios.

Ventas de mercaderías: Indica los montos en pesos de las ventas realizadas durante cada uno de los meses, desagregados para cada uno de los grupos de productos. Las ventas se valúan al precio de comercialización en el establecimiento vendedor, neto de bonificaciones o descuentos de cualquier tipo. No se incluye el valor del IVA, ni los cargos por financiación de las ventas ni los intereses de financiación.

Ventas por jurisdicción: Discrimina las ventas totales por jurisdicción para cada uno de los meses. Las mismas se dividen en: Ciudad de Buenos Aires, 24 partidos de la provincia de Buenos Aires (Almirante Brown, Avellaneda, Berazategui, Esteban Echeverría, Ezeiza, Florencio Varela, General San Martín, Hurlingham, Ituzaingó, José C. Paz, La Matanza, Lanús, Lomas de Zamora, Malvinas Argentinas, Merlo, Moreno, Morón, Quilmes, San Fernando, San Isidro, San Miguel, Tigre, Tres de Febrero y Vicente López), y Resto del país. A partir del cuarto trimestre de 2004, las ventas se desagregan en las jurisdicciones (provincias) donde se produjeron.

VII. COMPOSICIÓN DE LOS GRUPOS DE ARTÍCULOS

Televisores, videocassetteras, DVD y filmadoras: incluye televisores, videocassetteras, videoreproductores, reproductores y grabadoras de DVD, cámaras filmadoras y video cámaras digitales, cámaras fotográficas, proyectores, controles remotos universales y artículos similares.

Equipos de audio, walkman, radios y similares: incluye equipos de audio de alta fidelidad, reproductores y grabadoras de cassettes y CD, amplificadores, sintonizadores, ecualizadores, minicomponentes, walkman, discman, reproductores de MP3 y minidisk, autoestéreos, radiograbadores, radios, radiorrelajes, parlantes, baffles, micrófonos, auriculares y artículos similares.

Heladeras y freezers: incluye heladeras con y sin freezer, freezers, heladeras portátiles y artículos similares.

Equipos de aire acondicionado: acondicionadores de aire split, acondicionadores de aire ventana, equipos de aire acondicionado portátil y artículos similares.

Lavarropas, secarropas y lavavajillas: incluye lavarropas, secarropas, lavavajillas y artículos similares.

Cocinas a gas y eléctricas, hornos microondas y eléctricos, calefactores, calefones y termotanques: incluye cocinas a gas y eléctricas, anafes, cocinas económicas, hornos de microondas, hornos eléctricos, freidoras y sartenes eléctricas, calefactores y estufas a gas y eléctricas, calentadores y estufas a kerosene, salamandras, radiadores de aceite y eléctricos, calefones a gas y eléctricos, termotanques, hogares y artículos similares.

Computación y accesorios informáticos: incluye computadoras, impresoras, scanners, lectoras y grabadoras de CD y DVD, computadoras portátiles, organizadores personales (palmtops), monitores, teclados, mouses, parlantes de computación, programas y paquetes de software, equipos y software de video juegos, diskettes y CD vírgenes, periféricos diversos, cartuchos de tinta y toners para impresoras y artículos similares.

Otros: incluye aparatos de gimnasia, CD y cassettes de música, DVD, calculadoras, máquinas de escribir, aspiradoras, enceradoras, ventiladores, secadores de pelo, afeitadoras, depiladoras eléctricas, planchas para el pelo, planchas secas y a vapor, batidoras, jugueras, licuadoras, procesadoras, cafeteras, tostadoras eléctricas, teléfonos de mesa, teléfonos celulares, teléfonos inalámbricos, equipos de fax, fotocopiadoras, estabilizadores de tensión eléctrica, purificadores de agua y de aire, máquinas de coser, máquinas de tejer, cronómetros, nebulizadores, tensiómetros, balanzas personales, almohadillas térmicas y otros artículos no clasificados en los ítem anteriores.

VENTAS A PRECIOS CONSTANTES

ELABORACION DE LOS INDICES DE PRECIOS

La serie de ventas a precios constantes de cada grupo de artículos de la Encuesta de Comercios de Electrodomésticos y Artículos para el Hogar se obtiene aplicando a la serie de ventas a precios corrientes del mismo grupo un índice referido a la evolución de los precios de un conjunto representativo de productos.

Estos índices de precios surgen a partir de la combinación de índices componentes del Índice de Precios al Consumidor (IPC), pertinentes al grupo de artículos.

Se obtiene así un índice de precios mensual adaptado a la encuesta correspondiente a cada uno de los grupos de artículos: Televisores, videocassetteras, DVD y filmadoras; Equipos de audio, walkman, radios y similares; Heladeras y freezers; Equipos de aire acondicionado; Lavarropas, secarropas y lavavajillas; Cocinas a gas y eléctricas, hornos microondas y eléctricos, calefactores, calefones y termotanques; Computación y accesorios informáticos y Otros.

Cada índice surge como promedio ponderado de los índices de precios incluidos en cada grupo de artículos.

Se utilizan como ponderadores los mismos que asigna el IPC a cada índice y que representan la participación del gasto en cada uno de ellos en el gasto total de los hogares.

$$\text{Índice de precios del grupo de artículos} = \sum_{i \in C} w_i I_i \cdot 100$$

Donde:

C = representa al grupo de artículos

w_i = ponderación del índice en el IPC (base 1999=100) dividido por la \sum de las ponderaciones de los índices del IPC incluidos en el grupo

I_i = Índice i del IPC

El índice de precios correspondiente a las ventas totales se calcula indirectamente, por medio de la relación entre los índices de ventas a precios corrientes y los índices de ventas a precios constantes. Se trata, por lo tanto, de un índice de precios Paasche, ya que las ponderaciones de cada uno de los grupos de artículos varían a lo largo del tiempo, siguiendo la evolución de las ventas a precios corrientes.

En términos de fórmulas, puede exponerse de la siguiente manera:

$$\text{Índice de precios de las ventas totales} = \frac{\sum p_n q_n}{\sum p_0 q_n}$$

Donde:

p_n = precio del producto en el período n

p_0 = precio del producto en el período base

q_n = cantidad del producto en el período n

CALCULO DE LAS SERIES DE VENTAS A PRECIOS CONSTANTES

Las series de ventas a precios constantes de cada uno de los grupos de artículos son calculadas aplicando a las series de ventas a precios corrientes los índices de precios antes elaborados.

A principios del año 2003 apareció en el mercado una nueva modalidad de promoción que con el objetivo de atraer a los consumidores, se convirtió en un beneficio estable en cuanto a su permanencia en el tiempo. Esta promoción se refiere a los descuentos en los precios de los artículos que no se visualizan en la góndola, y se realizan en caja, a través de la presentación de determinadas tarjetas de débito o crédito. Estas variaciones de precios no son reflejados por el índice de precios. Para el cálculo de las ventas a precios constantes, las ventas a precios corrientes son ajustadas por el monto de descuentos aplicados por las empresas bajo esta modalidad.

Las series de ventas a precios constantes deben ser interpretadas como series de ventas a precios promedio del año 2003.

La serie de ventas totales a precios constantes es obtenida, para cada mes, por medio de la sumatoria de las ventas a precios constantes de los ocho grupos de artículos de artículos que componen la Encuesta de Comercios de Electrodomésticos y Artículos para el Hogar.

Para una mayor claridad en la exposición de la información, las series de ventas a precios corrientes y a precios constantes se presentan expresadas en forma de índices, con base 2003=100.