



Buenos Aires, 29 de Marzo de 2007

Encuesta de COMERCIOS DE ELECTRODOMÉSTICOS Y ARTÍCULOS PARA EL HOGAR

CUARTO TRIMESTRE DE 2006 SÍNTESIS DE LOS RESULTADOS

Al 31 de diciembre de 2006, las 102 empresas comercializadoras de electrodomésticos y artículos para el hogar relevadas por la encuesta poseían 723 locales, de los cuales el 23% pertenecía a la Ciudad de Buenos Aires, el 41% a los 24 partidos de la provincia de Buenos Aires y el 36% al Resto del país.

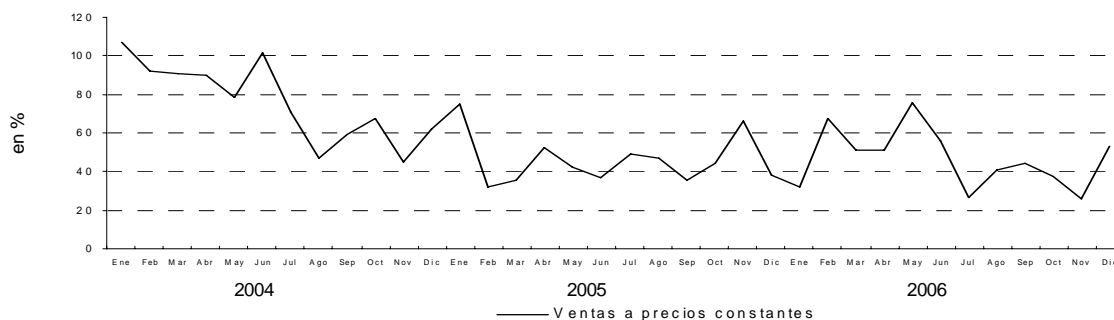
- Ventas a precios constantes:

Las ventas a precios constantes¹ del cuarto trimestre de 2006 aumentaron 40,0% respecto a igual período del año anterior. Para el total del año esta variación fue de 45,4%.

Cuadro 1. Evolución de las ventas a precios constantes. Índice base 2003=100

Período	Total	Variación porcentual	
		respecto a igual período del año anterior	del acumulado desde enero hasta cada mes del año respecto a igual período del año anterior
Trimestre IV			
2005	342,1	47,6	45,9
2006	479,1	40,0	45,4
2005			
Oct	324,5	44,5	44,9
Nov	300,6	66,4	47,1
Dic	401,2	38,2	45,9
2006			
Oct ^e	445,8	37,4	46,3
Nov ^e	377,5	25,6	45,0
Dic ^e	613,9	53,0	45,6

Gráfico 1. Ventas a precios constantes. Variación porcentual respecto a igual período del año anterior



-Ventas a precios corrientes:

Las ventas a precios corrientes del cuarto trimestre del año 2006 totalizaron 1.894 millones de pesos. Esto significa un aumento de 36,9% respecto del mismo trimestre del año anterior y un aumento de 37,9% respecto del tercer trimestre del año 2006. Para el total del año 2006, con respecto al año anterior esta variación fue de 41,3%.

Cuadro 2. Evolución de las ventas a precios corrientes. Variaciones porcentuales

Período	Ventas en miles de pesos	Variación porcentual		
		respecto al período anterior	respecto a igual período del año anterior	del acumulado desde enero hasta cada mes del año respecto a igual período del año anterior
Trimestre IV				
2005	1.383,6	34,1	45,2	49,3
2006	1.893,8	37,9	36,9	41,3
2005				
Oct	446,9	43,1	43,1	50,2
Nov	393,4	-12,0	60,0	51,2
Dic	543,4	38,1	37,6	49,3
2006				
Oct ^e	601,0	37,8	34,5	42,2
Nov ^e	495,0	-17,6	25,8	40,5
Dic ^e	797,8	61,2	46,8	41,3

¹Para efectuar el cálculo de ventas a precios constantes, las ventas a precios corrientes se deflactan con un índice de precios implícitos. Los importes correspondientes a estas ventas se computan sin considerar los descuentos aplicados por las empresas en concepto de promociones ofrecidas a tenedores de tarjetas de débito o crédito.

VENTAS A PRECIOS CORRIENTES

- Análisis de los resultados de Diciembre 2006

Las ventas a precios corrientes totalizaron 798 millones de pesos. De este total, corresponden 206 millones de pesos a la Ciudad de Buenos Aires (26%), 300 millones de pesos a los 24 partidos de la Ciudad de Buenos Aires (38%) y 292 millones de pesos al Resto del país (37%).

Si se comparan las ventas totales de diciembre de 2006 con las del mes anterior, se observa un aumento de 61,2%. La suba más significativa se registró en los 24 partidos de la provincia de Buenos Aires (66,5%), seguidos por el Resto del país (59,7%) y la Ciudad de Buenos Aires (55,8%).

Por otra parte, si se tiene en cuenta la variación de

diciembre de 2006 con relación a igual mes del 2005, las ventas totales registraron un aumento de 46,8%.

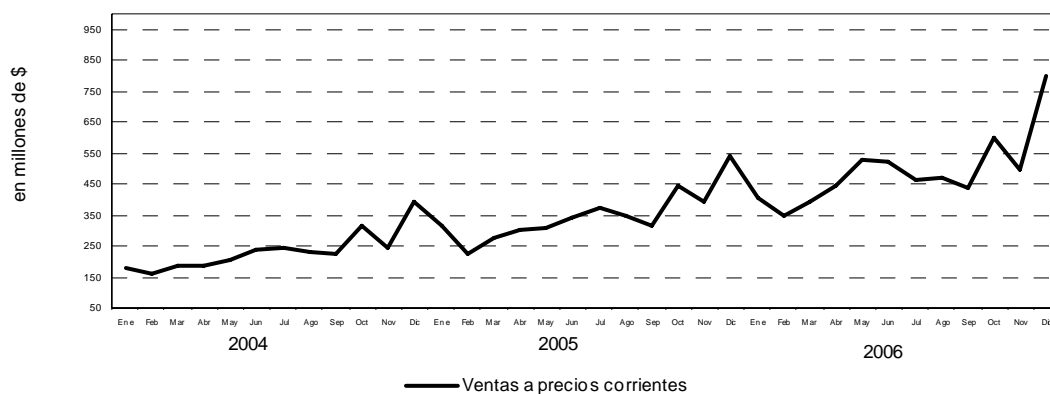
En este caso, la jurisdicción que muestra un mayor incremento fue la de los 24 partidos de la provincia de Buenos Aires (53,2%), seguida en orden decreciente por el Resto del país (46,5%) y la Ciudad de Buenos Aires (38,9%).

Las ventas anuales de 2006 fueron 41,3% superiores a las ventas del año 2005, registrándose el aumento más significativo en el Resto del país (45,6%), seguido por los 24 partidos de la provincia de Buenos Aires (41,4%) y la Ciudad de Buenos Aires (35,6%).

Cuadro 3. Evolución de las ventas a precios corrientes, por jurisdicción. Variaciones porcentuales

Jurisdicción	Ventas a precios corrientes en miles de pesos			Variación porcentual		
	2005	2006		respecto al período anterior	respecto a igual período del año anterior	del acumulado desde enero hasta cada mes del año respecto a igual período del año anterior
	Diciembre	Noviembre	Diciembre			
Total	543.358	495.021	797.785	61,2	46,8	41,3
Ciudad de Buenos Aires	148.190	132.127	205.869	55,8	38,9	35,6
24 partidos de la provincia de Buenos Aires	195.642	179.943	299.677	66,5	53,2	41,4
Resto del país	199.526	182.951	292.239	59,7	46,5	45,6

Gráfico 2. Evolución de las ventas a precios corrientes, por jurisdicción.



Signos convencionales

- * Dato provisorio
- Dato igual a cero
- Dato ínfimo, menos de la mitad del último dígito mostrado
- . Dato no registrado
- ... Dato no disponible a la fecha de presentación de los resultados
- /// Dato que no corresponde presentar debido a la naturaleza de las cosas o del cálculo
- s Dato confidencial por aplicación de las reglas del secreto estadístico
- e Dato estimado por extrapolación, proyección o imputación

El Gran Buenos Aires comprende la Ciudad de Buenos Aires y los 24 partidos de la provincia de Buenos Aires: Almirante Brown, Avellaneda, Berazategui, Esteban Echeverría, Ezeiza, Florencio Varela, General San Martín, Hurlingham, Ituzaingó, José C. Paz, La Matanza, Lanús, Lomas de Zamora, Malvinas Argentinas, Merlo, Moreno, Morón, Quilmes, San Fernando, San Isidro, San Miguel, Tigre, Tres de Febrero y Vicente López.

Los datos que aquí se presentan tienen carácter de provisorios, dado que la información se recopila y actualiza permanentemente, pudiendo ser modificada de acuerdo con nueva información suministrada por las empresas. La suma de los parciales puede no coincidir con el total por redondeo de las cifras. Este relevamiento, de periodicidad trimestral, es representativo de una nómina de empresas de electrodomésticos y Artículos para el Hogar.

Los grupos con mayor participación de ventas fueron Otros con 164 millones de pesos (20,5%), Equipos de aire acondicionado con 148 millones (18,5%), Televisores y afines con 135 millones de pesos (16,9%), Computación y accesorios informáticos con 122 millones de pesos (15,3%) y Heladeras y freezers con 91 millones (11,4%), mientras que el resto de los rubros no superó los 90 millones de pesos.

Si se comparan las ventas totales de diciembre de 2006 con las del mes anterior, se observa una variación positiva en todos los rubros, siendo los más significativos los siguientes: Equipos de audio (95,9%), Otros (80,7%), Equi-

pos de aire acondicionado (72,1%) y Computación y accesorios informáticos (65,9%); en los demás rubros, esta variación no supera el 60%.

Si se compara la variación de diciembre de 2006 respecto al mismo mes de 2005, los grupos que reflejan un aumento más significativos son Equipos de aire acondicionado (119,8%), Computación y accesorios (73,8%) y Heladeras y freezers (61,8%).

Si se tiene en cuenta las ventas anuales del 2006 respecto al mismo período del año anterior, se observan los mayores incrementos en Televisores y afines (55,8%), Equipos de aire acondicionado (47,8%), y Heladeras y freezers (42,9%).

Cuadro 4. Evolución de las ventas a precios corrientes, por grupos de artículos. Variaciones porcentuales

Grupos de artículos	Ventas a precios corrientes en miles de pesos			Variación porcentual		
	2005		2006	respecto al período anterior	respecto a igual período del año anterior	del acumulado desde enero hasta cada mes del año respecto a igual período del año anterior
	Diciembre	Noviembre	Diciembre			
Total	543.358	495.021	797.785	61,2	46,8	41,3
Televisores, videocassetas DVD y filmadoras	124.667	87.366	135.192	54,7	8,4	55,8
Equipos de audio, walkman, radios y similares	57.612	34.017	66.641	95,9	15,7	24,0
Heladeras y freezers	56.310	58.507	91.085	55,7	61,8	42,9
Equipos de aire acondicionado	67.183	85.766	147.637	72,1	119,8	47,8
Lavarropas, secarropas y lavavajillas	26.138	31.179	36.559	17,3	39,9	39,1
Cocinas a gas y eléctricas, hornos microondas y eléctricos, calefactores, calefones y termotanques	29.096	33.775	34.442	2,0	18,4	32,4
Computación y accesorios informáticos	70.430	73.755	122.382	65,9	73,8	40,3
Otros	111.921	90.657	163.847	80,7	46,4	33,2

- Análisis de los resultados del IV Trimestre de 2006

Las ventas a precios corrientes totalizaron 1.894 millones de pesos. De este total, corresponden 493 millones de pesos a la Ciudad de Buenos Aires (26%), 701 millones de pesos a los 24 partidos de la provincia de Buenos Aires (37%) y 700 millones de pesos al Resto del país (37%).

Por otra parte, si se comparan las ventas totales a precios corrientes del cuarto trimestre de 2006 con las correspondientes al cuarto trimestre de 2005, se observa un incremento de 37%.

La jurisdicción que muestra el mayor aumento respecto al mismo período del año anterior es el Resto del país (41%).

Cuadro 5 . Evolución de las ventas a precios corrientes por trimestre, según jurisdicción

Período	Total	Ciudad de Buenos Aires	24 partidos de la provincia de Buenos Aires	Resto del País
Trimestre IV 2002	293.245	111.955	100.225	81.065
Trimestre IV 2003	584.277	205.559	205.710	173.007
Trimestre IV 2004	952.976	287.152	347.237	318.587
Trimestre IV 2005	1.383.629	384.781	503.507	495.341
Trimestre IV 2006°	1.893.844	493.323	700.615	699.907

Cuadro 6 . Variación interanual de las ventas a precios corrientes por trimestre, según jurisdicción.

Período	Total	Ciudad de Buenos Aires	24 partidos de la provincia de Buenos Aires	Resto del País
Trimestre IV 2003	99,2	83,6	105,2	113,4
Trimestre IV 2004	63,1	39,7	68,8	84,1
Trimestre IV 2005	45,2	34,0	45,0	55,5
Trimestre IV 2006°	36,9	28,2	39,1	41,3

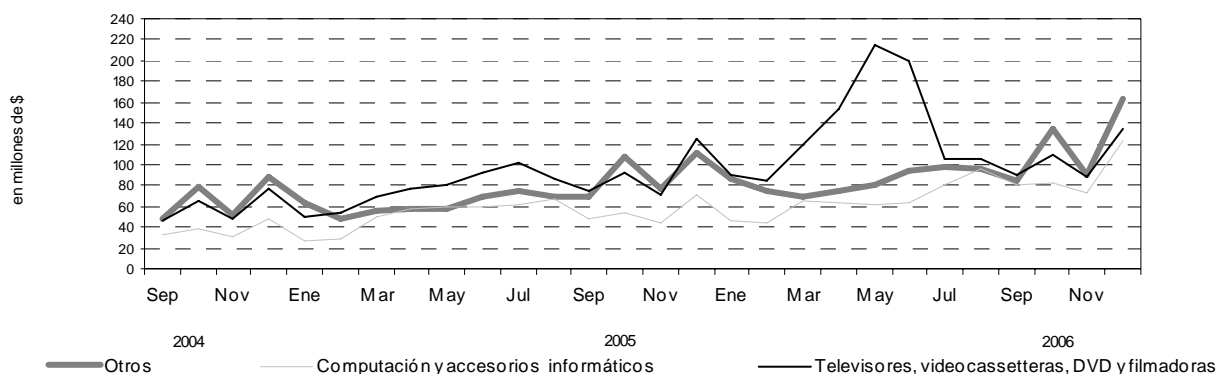
Si se tienen en cuenta las ventas por grupos de artículos, las variaciones más elevadas con respecto al mismo período del año anterior correspondieron a los grupos

Computación y accesorios (67%), Equipos de aire acondicionado (55%), Heladeras y frezzers (52%), y Lavarropas, secarropas y lavavajillas (38%).

Cuadro 7 . Ventas a precios corrientes por trimestre, según grupos de artículos. Variaciones porcentuales

Grupos de artículos	Ventas a precios corrientes en miles de pesos			Variación porcentual	
	2005	2006		respecto a igual período del año anterior	del acumulado desde enero hasta cada mes del año respecto a igual período del año anterior
	IV Trimestre	III Trimestre	IV Trimestre		
Total	1.383.629	1.373.228	1.893.844	36,9	41,3
Televisores, videocassetas DVD y filmadoras	286.447	300.507	331.112	15,6	55,8
Equipos de audio, walkman, radios y similares	121.788	103.470	139.591	14,6	24,0
Heladeras y frezzers	140.472	118.266	213.637	52,1	42,9
Equipos de aire acondicionado	201.937	66.344	313.376	55,2	47,8
Lavarropas, secarropas y lavavajillas	80.401	117.700	110.934	38,0	39,1
Cocinas a gas y eléctricas, hornos microondas y eléctricos, calefactores, calefones y termotanques	88.357	132.267	117.166	32,6	32,4
Computación y accesorios informáticos	167.552	256.725	279.646	66,9	40,3
Otros	296.676	277.948	388.382	30,9	33,2

Gráfico 3. Evolución mensual de las ventas de los principales grupos de artículos



Al 31 de diciembre de 2006, las 102 empresas comercializadoras de electrodomésticos y artículos para el hogar relevadas por la encuesta poseían 723 locales, de los cua-

les 165, es decir el 23%, pertenecían a la Ciudad de Buenos Aires; 294, es decir el 41%, a los 24 partidos de la provincia de Buenos Aires y 264, es decir el 36%, al Resto del país.

Cuadro 8. Cantidad de locales, según jurisdicción, al 31 de diciembre de 2006

Jurisdicción	Cantidad de locales
Total	723
Ciudad de Buenos Aires	165
24 Partidos de la Provincia de Buenos Aires	294
Resto del país	264

En cuanto a la distribución del número de empresas por cantidad de locales, la participación mayoritaria se observó en el estrato de 1 a 5 locales, que cuenta con 85 empresas

(83%) y 145 locales (20%). En el extremo opuesto, se ubicó el estrato de empresas con más de 30 locales, que suma 7 empresas (7%) y 435 locales (60%).

Cuadro 9. Cantidad de empresas y de locales, por cantidad de locales

Período	Total		De 1 a 5 locales		De 6 a 15 locales		De 16 a 30 locales		Más de 30 locales	
	Empresas	Locales	Empresas	Locales	Empresas	Locales	Empresas	Locales	Empresas	Locales
al 30/06/2005	103	675	85	145	8	84	4	100	6	346
al 30/09/2005	103	680	85	146	8	84	4	100	6	350
al 31/12/2005	103	695	83	135	10	99	4	103	6	358
al 31/03/2006	103	686	84	136	10	100	3	77	6	373
al 30/06/2006	103	692	84	137	10	100	2	48	7	407
al 30/09/2006	103	700	85	143	9	95	2	49	7	413
al 31/12/2006 ^a	102	723	85	145	7	75	3	68	7	435

Al 31 de diciembre de 2006, las 102 empresas comercializadoras de electrodomésticos y artículos para el hogar relevadas por la encuesta poseían 723 locales con 346.017 metros cuadrados de superficie de salones de venta.

Por otra parte, las ventas por local alcanzaron a 1.103

miles de pesos, lo cual representa 2.306 pesos por metro cuadrado.

En el cuarto trimestre de 2006, el promedio mensual de las ventas fue de 631 millones de pesos, en tanto que las ventas promedio por metro cuadrado alcanzaron a 1.844 pesos.

Cuadro 10. Ventas, cantidad de locales, superficie de los salones de venta, ventas por local y ventas por metro cuadrado a precios corrientes, según jurisdicción

Jurisdicción y Período	Ventas en miles de pesos	Número de locales	Superficie del área de ventas en m ²	Ventas por local en miles de pesos	Ventas por m ² en pesos
Total del país					
2006 Oct ^e	601.039	705	337.618	852,5	1.780,2
Nov ^e	495.021	714	342.279	693,3	1.446,2
Dic ^e	797.785	723	346.017	1.103,4	2.305,6
Ciudad de Buenos Aires					
2006 Oct ^e	155.326	160	79.235	970,8	1.960,3
Nov ^e	132.127	160	79.219	825,8	1.667,9
Dic ^e	205.869	165	80.932	1.247,7	2.543,7
24 partidos de la provincia de Buenos Aires					
2006 Oct ^e	220.995	287	141.548	770,0	1.561,3
Nov ^e	179.943	292	144.045	616,2	1.249,2
Dic ^e	299.677	294	145.485	1.019,3	2.059,8
Resto del país					
2006 Oct ^e	224.717	258	116.835	871,0	1.923,4
Nov ^e	182.951	262	119.015	698,3	1.537,2
Dic ^e	292.239	264	119.600	1.107,0	2.443,5

Al 31 de diciembre de 2006, este conjunto de empresas ocupó a 15.060 personas, de las cuales 14.100, es decir 94%, eran vendedores, cajeros, administrativos y otros. Si se compara

este último con el personal del mes de septiembre de 2006, se verifica un incremento de 10%, mientras que si se lo compara con el relativo a diciembre del año 2005, este aumento alcanza a 22%.

Cuadro 11. Personal ocupado por categoría, según función

Período	Total	Gerentes y otro personal gerárquico	Vendedores, cajeros, administrativos y otros
número de personas			
al 31/03/2005	9.853	877	8.976
al 30/06/2005	11.197	889	10.308
al 30/09/2005	12.092	898	11.194
al 31/12/2005	12.514	939	11.575
al 31/03/2006	12.857	895	11.962
al 30/06/2006	13.575	955	12.620
al 30/09/2006	13.703	927	12.776
al 31/12/2006*	15.060	960	14.100

Cuadro 12. Índices de precios implícitos.
Índice base 2003=100

Período	2002	2003	2004	2005	2006
	87,1	100,0	99,5	101,2	98,4
Enero	56,0	100,9	97,6	95,0	93,7
Febrero	63,7	101,1	97,5	102,8	95,5
Marzo	72,8	101,4	97,3	103,7	98,8
Abril	88,8	101,4	98,5	104,0	100,9
Mayo	91,9	101,8	99,9	103,7	102,0
Junio	95,8	100,6	100,6	103,6	102,3
Julio	98,1	100,2	100,7	104,4	101,9
Agosto	99,4	99,7	102,0	103,1	100,4
Septiembre	100,2	100,1	100,3	103,0	99,6
Octubre	100,8	99,3	100,9	100,5	97,9 ^e
Noviembre	101,3	99,5	98,4	95,7	95,3 ^e
Diciembre	101,3	97,9	98,7	98,9	94,3 ^e

Cuadro 13. Variación interanual de los índices de precios implícitos

Período	2003	2004	2005	2006
	14,8	% -0,5	1,7	-2,8
Enero	80,2	-3,3	-2,7	-1,4
Febrero	58,7	-3,6	5,4	-7,1
Marzo	39,3	-4,0	6,6	-4,7
Abril	14,2	-2,9	5,6	-3,0
Mayo	10,8	-1,9	3,8	-1,6
Junio	5,0	0,0	3,0	-1,3
Julio	2,1	0,5	3,7	-2,4
Agosto	0,3	2,3	1,1	-2,6
Septiembre	-0,1	0,2	2,7	-3,3
Octubre	-1,5	1,6	-0,4	-2,6 ^e
Noviembre	-1,8	-1,1	-2,7	-0,4 ^e
Diciembre	-3,4	0,8	0,2	-4,7 ^e

Cuadro 14. Índices de las ventas a precios promedio de 2003. Índice base 2003=100

Período	2002	2003	2004	2005	2006
	66,6	100,0	171,5	250,2	363,8
Enero	98,0	65,6	135,8	237,7	314,6
Febrero	69,4	62,7	120,3	158,7	265,3
Marzo	84,3	73,8	140,7	190,9	288,7
Abril	51,5	73,1	138,8	211,7	320,4
Mayo	59,5	84,9	151,7	215,5	379,3
Junio	63,4	86,0	173,6	237,8	371,2
Julio	54,3	101,9	174,3	260,3	329,4
Agosto	52,9	112,4	165,1	242,8	341,3
Septiembre	49,4	102,3	162,7	220,7	318,4
Octubre	66,9	133,8	224,5	324,5	445,8 ^e
Noviembre	63,4	124,4	180,6	300,6	377,5 ^e
Diciembre	85,9	179,1	290,3	401,2	613,9 ^e

Cuadro 15. Variación interanual de las ventas a precios promedio de 2003

Período	2003	2004	2005	2006
	50,2	% 71,5	45,9	45,4
Enero	-33,1	107,0	75,0	32,4
Febrero	-9,7	91,9	31,9	67,2
Marzo	-12,5	90,7	35,7	51,2
Abril	41,9	89,9	52,5	51,3
Mayo	42,7	78,7	42,1	76,0
Junio	35,6	101,9	37,0	56,1
Julio	87,7	71,1	49,3	26,5
Agosto	112,5	46,9	47,1	40,6
Septiembre	107,1	59,0	35,6	44,3
Octubre	100,0	67,8	44,5	37,4 ^e
Noviembre	96,2	45,2	66,4	25,6 ^e
Diciembre	108,5	62,1	38,2	53,0 ^e