



Buenos Aires, 27 de marzo de 2009

Encuesta de comercios de electrodomésticos y artículos para el hogar

Cuarto trimestre de 2008

Síntesis de los resultados

Al 31 de diciembre de 2008, las 100 empresas comercializadoras de electrodomésticos y artículos para el hogar relevadas por la encuesta poseían 849 locales, de los cuales el 20% correspondía a Ciudad de Buenos Aires, el 41% a 24 partidos de la provincia de Buenos Aires y el 39% a Resto del país.

Ventas a precios corrientes:

Las ventas a precios corrientes del cuarto trimestre del año 2008 totalizaron 2.611 millones de pesos. Esto significa un aumento de 10,6% respecto a igual trimestre del año anterior y un 19,4% respecto al tercer trimestre de 2008 (Cuadro 1).

Ventas a precios constantes:

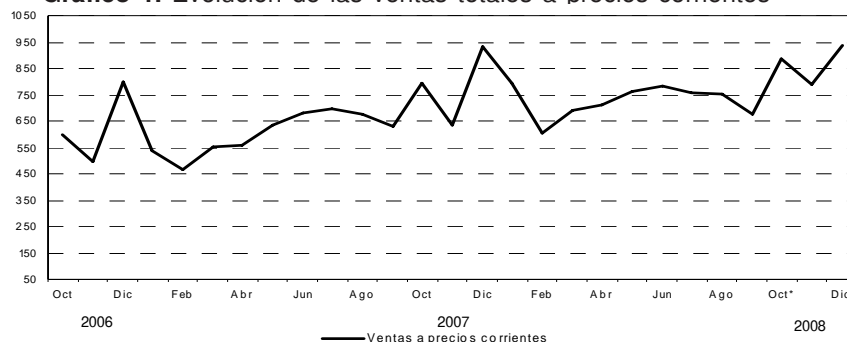
Las ventas a precios constantes¹ del cuarto trimestre de 2008 aumentaron 1,7% respecto a igual período del año anterior y 17,5% respecto al tercer trimestre de 2008, registrándose en el mes de noviembre el mayor incremento (13,4%) respecto de igual mes del año anterior (Cuadro 2).

¹Para efectuar el cálculo de ventas a precios constantes, las ventas a precios corrientes se deflactan con un índice de precios implícitos. Los importes correspondientes a estas ventas se computan sin considerar los descuentos aplicados por las empresas en concepto de promociones ofrecidas a tenedores de tarjetas de débito o crédito.

Cuadro 1. Evolución de las ventas a precios corrientes.

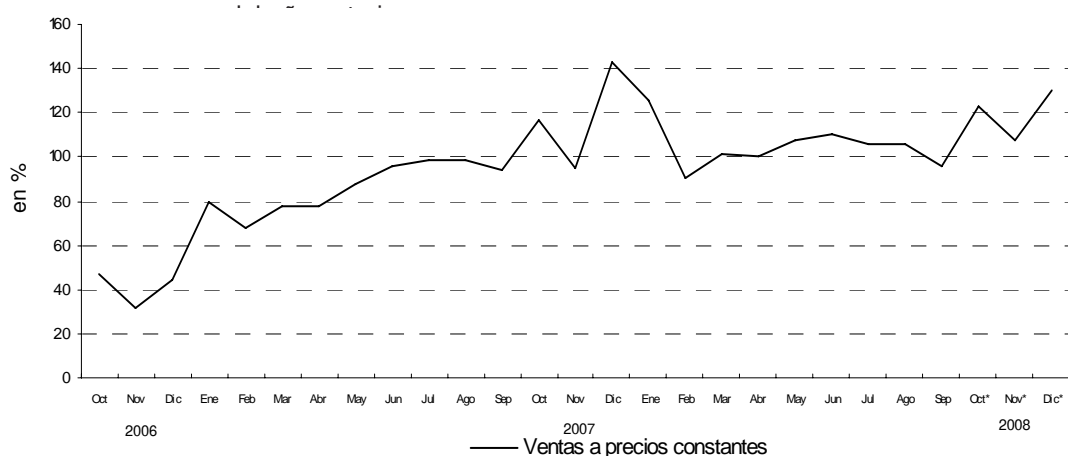
		Ventas a precios corrientes en millones de pesos	respecto al período anterior	respecto a igual período del año anterior	acumulado desde enero hasta cada mes del año respecto a igual período año anterior
		Variación porcentual			
Cuarto Trimestre					
2007		2.360,6	18,0	24,6	31,9
2008		2.610,6	19,4	10,6	17,3
2007	Oct	793,1	26,0	32,0	34,8
	Nov	635,6	-19,9	28,4	34,2
	Dic	931,8	46,6	16,8	31,9
2008	Oct*	883,6	30,4	11,4	19,1
	Nov*	788,8	-10,7	24,1	19,5
	Dic*	938,2	18,9	0,7	17,3

Gráfico 1. Evolución de las ventas totales a precios corrientes



Cuadro 2. Evolución de las ventas a precios constantes

		Ventas a precios constantes	respecto al período anterior	respecto a igual período del año anterior	acumulado desde enero hasta cada mes del año respecto a igual período año anterior
Variación porcentual					
Cuarto trimestre					
2007		118,3	21,9	26,0	50,5
2008		120,3	17,5	1,7	15,0
2007	Oct	116,9	24,8	150,5	94,7
	Nov	95,3	-18,5	198,4	101,4
	Dic	142,8	49,8	224,1	111,5
2008	Oct*	123,2	29,1	5,4	19,0
	Nov*	108,0	-12,3	13,4	18,5
	Dic*	129,8	20,2	-9,1	15,0

Gráfico 2. Ventas a precios constantes. Variación porcentual respecto a igual período

Ventas a precios corrientes

Análisis de los resultados de Diciembre de 2008

Las ventas a precios corrientes totalizaron 938 millones de pesos. De este total, corresponden 211 millones de pesos a Ciudad de Buenos Aires (23%), 350 millones de pesos a 24 partidos de la provincia de Buenos Aires (37%) y 378 millones de pesos a Resto del país (40%).

Si se comparan las ventas totales de diciembre de 2008 con las del mes anterior, se observa un aumento de 18,9%.

Por otra parte, si se tiene en cuenta la variación de diciembre de 2008 con relación a igual mes del 2007, las ventas totales registraron un aumento de 0,7%.

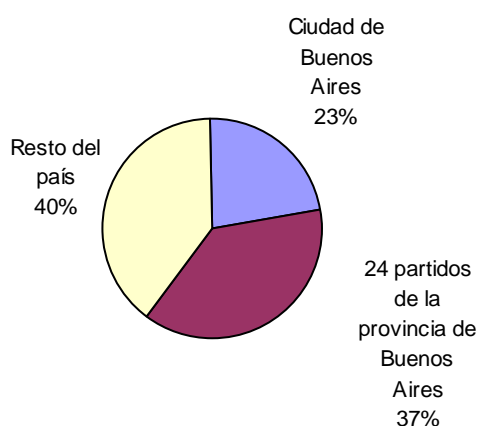
En este caso, la jurisdicción que muestra incremento es Resto del país con 7,3%, mientras que en Ciudad de Buenos Aires y en 24 partidos de la provincia de Buenos Aires la variación fue negativa en 4,5% y 2,6%, respectivamente.

Las ventas acumuladas de 2008 fueron 17,3% superiores a las del año 2007, registrándose el aumento más significativo en Resto del país (22,4%) seguido por 24 partidos de la provincia de Buenos Aires (16,8%) y Ciudad de Buenos Aires (10,5%).

Cuadro 3. Evolución de las ventas a precios corrientes, por jurisdicción.
Variaciones porcentuales

Jurisdicción	Ventas a precios corrientes en miles de pesos			Variación porcentual		
	2007		2008	respecto al período anterior	respecto a igual período del año anterior	acumulado desde enero hasta cada mes del año respecto a igual período año anterior
	Diciembre	Noviembre	Diciembre			
Total	931.825	788.779	938.237	18,9	0,7	17,3
Ciudad de Buenos Aires	220.798	189.958	210.795	11,0	-4,5	10,5
24 partidos de la provincia de Buenos Aires	359.006	309.954	349.577	12,8	-2,6	16,8
Resto del país	352.021	288.867	377.866	30,8	7,3	22,4

Gráfico 3. Ventas a precios corrientes, por jurisdicción



Los grupos con mayor participación en las ventas fueron Equipos de aire acondicionado con 177 millones de pesos (19%), Computación y accesorios informáticos con 165 millones de pesos (18%), Televisores y afines y Otros con 160 y 159 millones de pesos respectivamente (17%) y Heladeras y freezers con 113 millones de pesos (12%).

Efectuando la comparación de las ventas totales de diciembre de 2008 con las del mes anterior, se observan las mayores variaciones positivas en Computación y accesorios informáticos (99,4%), Equipos de audio y similares (77%) y Televisores y afines (53,1%), mientras que el único rubro que presenta variación negativa es Equipos de aire acondicionado (30,3%).

Si se compara la variación de diciembre de 2008 respecto al mismo mes de 2007, el grupo que refleja un aumento más significativo es Computación y accesorios informáticos (13,8%).

Si se tiene en cuenta las ventas acumuladas del 2008 respecto al mismo período del año anterior, se observan los mayores incrementos en Equipos de aire acondicionado (53,7%), Cocinas a gas y eléctricas, hornos microondas y eléctricos, calefactores, calefones y termotanques (24,2%), Computación y accesorios informáticos (20,4%) y Heladeras y freezers (15,5%).

El Gran Buenos Aires comprende la Ciudad de Buenos Aires y los 24 partidos de la provincia de Buenos Aires: Almirante Brown, Avellaneda, Berazategui, Esteban Echeverría, Ezeiza, Florencio Varela, General San Martín, Hurlingham, Ituzaingó, José C. Paz, La Matanza, Lanús, Lomas de Zamora, Malvinas Argentinas, Merlo, Moreno, Morón, Quilmes, San Fernando, San Isidro, San Miguel, Tigre, Tres de Febrero y Vicente López.

Los datos que aquí se presentan tienen carácter de provisorios, dado que la información se recopila y actualiza permanentemente, pudiendo ser modificada de acuerdo con nueva información suministrada por las empresas.

La suma de los parciales puede no coincidir con el total por redondeo de las cifras.

Este relevamiento, de periodicidad trimestral, es representativo de una nómina de empresas de electrodomésticos y artículos para el hogar.

Cuadro 4. Evolución de las ventas a precios corrientes, por grupos de artículos. Variaciones porcentuales

Grupo de artículos	Ventas a precios corrientes en miles de pesos			Variación porcentual		
	2007	2008		respecto al período anterior	respecto a igual período del año anterior	acumulado desde enero hasta cada mes del año respecto a igual período año anterior
	Diciembre	Noviembre	Diciembre			
Total	931.825	788.779	938.237	18,9	0,7	17,3
Televisores, videocaseteras, DVD y filmadoras	159.063	104.798	160.415	53,1	0,8	8,9
Equipos de audio, walkman, radios y similares	83.815	34.075	60.311	77,0	-28,0	-0,8
Heladeras y freezers	109.488	89.192	113.129	26,8	3,3	15,5
Equipos de aire acondicionado	161.615	253.253	176.512	-30,3	9,2	53,7
Lavarropas, secarropas y lavavajillas	45.158	41.299	42.923	3,9	-4,9	9,1
Cocinas a gas y eléctricas, hornos microondas y eléctricos, calefactores, calefones y termotanques	60.922	55.483	61.420	10,7	0,8	24,2
Computación y accesorios informáticos	144.889	82.652	164.828	99,4	13,8	20,4
Otros	166.875	128.027	158.702	24,0	-4,9	12,4

Análisis de los resultados del cuarto trimestre de 2008

Las ventas a precios corrientes totalizaron 2.611 millones de pesos. De este total, corresponden 604 millones de pesos a Ciudad de Buenos Aires (23%), 982 millones de pesos a 24 partidos de la provincia de Buenos Aires (38%) y 1.024 millones de pesos a Resto del país (39%) (Cuadro 5).

Por otra parte, si se comparan las ventas totales a precios corrientes del cuarto trimestre de 2008 con las correspondientes al cuarto trimestre de 2007, se observa un incremento de 10,6%.

La jurisdicción que muestra el mayor aumento respecto al mismo período del año anterior es Resto del país (14%) (Cuadro 6).

Cuadro 5. Evolución de las ventas a precios corrientes por trimestre, según jurisdicción

Período	Total	Ciudad de Buenos Aires	24 partidos de la provincia de Buenos Aires	Resto del País
Cuarto trimestre en miles de \$				
2002	293.245	111.955	100.225	81.065
2003	584.277	205.559	205.710	173.007
2004	952.976	287.152	347.237	318.587
2005	1.383.629	384.781	503.507	495.341
2006	1.894.086	493.323	700.856	699.907
2007	2.360.581	583.499	878.944	898.139
2008*	2.610.624	604.469	982.419	1.023.735

Cuadro 6. Variación interanual de las ventas a precios corrientes por trimestre, según jurisdicción

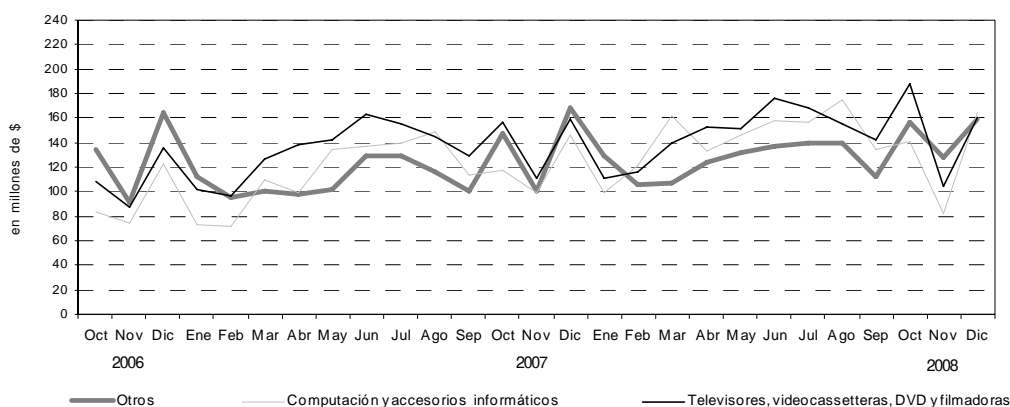
Período	Total	Ciudad de Buenos Aires	24 partidos de la provincia de Buenos Aires	Resto del País
%				
Trimestre IV 2003	99,2	83,6	105,2	113,4
Trimestre IV 2004	63,1	39,7	68,8	84,1
Trimestre IV 2005	45,2	34,0	45,0	55,5
Trimestre IV 2006	36,9	28,2	39,2	41,3
Trimestre IV 2007	24,6	18,3	25,4	28,3
Trimestre IV 2008*	10,6	3,6	11,8	14,0

Si se tienen en cuenta las ventas por grupos de artículos, las variación más elevada con respecto al mismo período del año anterior corresponde al rubro Equipos de aire acondicionado (45,6%) (Cuadro 7).

Cuadro 7. Ventas a precios corrientes por trimestre, según grupos de artículos. Variaciones porcentuales

Grupo de artículos	Ventas a precios corrientes				
	2007	2008		respecto a igual período del año anterior	acumulado desde enero hasta cada mes del año respecto a igual período año anterior
	Cuarto trimestre	Tercer trimestre	Cuarto trimestre		
	miles de pesos			Variación porcentual	
Total	2.360.581	2.186.170	2.610.624	10,6	17,3
Televisores, videocaseteras, DVD y filmadoras	426.392	465.786	453.628	6,4	8,9
Equipos de audio, walkman, radios y similares	179.103	127.639	140.244	-21,7	-0,8
Heladeras y freezers	268.039	184.820	286.990	7,1	15,5
Equipos de aire acondicionado	368.894	153.160	536.991	45,6	53,7
Lavarropas, secarropas y lavavajillas	149.371	186.611	152.778	2,3	9,1
Cocinas a gas y eléctricas, hornos microondas y eléctricos, calefactores, calefones y termotanques	191.839	211.120	209.229	9,1	24,2
Computación y accesorios informáticos	361.853	465.546	387.704	7,1	20,4
Otros	415.091	391.487	443.060	6,7	12,4

Gráfico 4. Evolución mensual de las ventas de los principales grupos de artículos



Al 31 de diciembre de 2008, las 100 empresas comercializadoras de electrodomésticos y artículos para el hogar relevadas por la encuesta poseían 849 locales, de los cuales 173, es decir el 20%, pertenecían a Ciudad de Buenos Aires; 347, es decir el 41%, a 24 partidos de la provincia de Buenos Aires y 329, es decir el 39%, a Resto del país.

Cuadro 8. Cantidad de locales, según jurisdicción, al 31 de diciembre de 2008

Jurisdicción	Cantidad de locales
Total	849
Ciudad de Buenos Aires	173
24 Partidos de la provincia de Buenos Aires	347
Resto del país	329

En cuanto a la distribución del número de empresas por cantidad de locales, la participación mayoritaria se observó en el estrato de 1 a 5 locales, que cuenta con 82 empresas (82%) y 142 locales (17%). Por otra parte, el estrato de empresas con más de 30 locales suma 7 empresas (7%) y 540 locales (64%).

Cuadro 9. Cantidad de empresas y de locales, por cantidad de locales

Período	Total		De 1 a 5 locales		De 6 a 15 locales		De 16 a 30 locales		Más de 30 locales	
	Empresas	Locales	Empresas	Locales	Empresas	Locales	Empresas	Locales	Empresas	Locales
al 31/03/2006	103	686	84	136	10	100	3	77	6	373
al 30/06/2006	103	692	84	137	10	100	2	48	7	407
al 30/09/2006	103	700	85	143	9	95	2	49	7	413
al 31/12/2006	102	723	85	145	7	75	3	68	7	435
al 31/03/2007	101	725	85	145	7	77	2	37	7	466
al 30/06/2007	101	738	85	145	6	64	3	56	7	473
al 30/09/2007	101	744	85	145	5	49	4	73	7	477
al 31/12/2007	101	765	85	148	5	53	4	79	7	485
al 31/03/2008	101	776	83	138	7	65	4	81	7	492
al 31/03/2008	101	776	83	138	7	65	4	81	7	492
al 30/06/2008	100	804	82	142	7	60	4	83	7	519
al 30/09/2008	100	822	82	142	7	65	4	82	7	533
al 31/12/2008*	100	849	82	142	5	38	6	129	7	540

Al 31 de diciembre de 2008, las 100 empresas comercializadoras de electrodomésticos y artículos para el hogar relevadas por la encuesta poseían 849 locales con 411.765 metros cuadrados de superficie de salones de venta.

Por otra parte, las ventas por local sumaron 1.105 miles de pesos, lo cual representa 2.279 pesos por metro cuadrado.

En el cuarto trimestre de 2008, el promedio mensual de las ventas fue de 870 millones de pesos, en tanto que las ventas promedio por metro cuadrado sumaron 2.134 pesos.

Cuadro 10. Ventas, cantidad de locales, superficie de los salones de venta, ventas por local y ventas por metro cuadrado a precios corrientes, según jurisdicción

Jurisdicción y Período		Ventas en miles de pesos	Número de locales	Superficie del área de ventas en m ²	Ventas por local en miles de pesos	Ventas por m ² en pesos
Total del país						
2008	Oct*	883.607	830	403.690	1.064,6	2.188,8
	Nov*	788.779	838	407.878	941,3	1.933,9
	Dic*	938.237	849	411.765	1.105,1	2.278,6
Ciudad de Buenos Aires						
2008	Oct*	203.717	170	88.014	1.198,3	2.314,6
	Nov*	189.958	170	88.014	1.117,4	2.158,3
	Dic*	210.795	173	88.592	1.218,5	2.379,4
24 partidos de la provincia de Buenos Aires						
2008	Oct*	322.888	342	172.417	944,1	1.872,7
	Nov*	309.954	343	172.737	903,7	1.794,4
	Dic*	349.577	347	175.105	1.007,4	1.996,4
Resto del país						
2008	Oct*	357.003	318	143.259	1.122,6	2.492,0
	Nov*	288.867	325	147.127	888,8	1.963,4
	Dic*	377.866	329	148.068	1.148,5	2.552,0

Al 31 de diciembre de 2008, este conjunto de empresas ocupó a 17.419 personas, de las cuales 16.302, es decir el 94%, eran vendedores, cajeros, administrativos y otros; mientras que los gerentes y otro personal jerárquico representaban el 6%. Si se compara la variación interanual del personal total ocupado a diciembre de 2008, se verifica una suba de 5%.

Cuadro 11. Personal ocupado por categoría, según función

Período	Total	Gerentes y otro personal jerárquico	Vendedores, cajeros, administrativos y otros
		numero de personas	
al 30/09/2005	12.092	898	11.194
al 31/12/2005	12.514	939	11.575
al 31/03/2006	12.857	895	11.962
al 30/06/2006	13.575	955	12.620
al 30/09/2006	13.703	927	12.776
al 31/12/2006	15.060	960	14.100
al 31/03/2007	15.725	969	14.756
al 30/06/2007	16.216	1.008	15.208
al 30/09/2007	16.324	1.018	15.306
al 31/12/2007	16.514	1.019	15.495
al 31/03/2008	17.664	992	16.672
al 30/06/2008	18.202	1.097	17.105*
al 30/09/2008	17.945	1.171	16.774*
al 30/12/2008*	17.419	1.117	16.302*

Cuadro 12. Índices de precios implícitos, base abril 2008=100

Período	2004	2005	2006	2007	2008
	99,0	101,2	98,4	97,3	
Enero	97,2	94,6	93,7	95,4	89,3
Febrero	97,0	102,3	95,5	97,7	95,1
Marzo	96,8	103,2	98,8	100,4	97,0
Abril	98,0	103,5	100,9	101,6	100,0
Mayo	99,4	103,2	102,0	101,8	99,7
Junio	100,1	103,1	102,3	100,8	100,4
Julio	100,2	104,4	101,9	99,1	101,3
Agosto	101,6	103,1	99,9	96,8	100,0
Septiembre	99,8	103,0	99,1	95,1	101,2
Octubre	100,5	100,5	97,9	96,0	102,2*
Noviembre	97,9	95,7	95,3	94,3	104,3*
Diciembre	98,2	98,9	94,3	92,3	102,6

Cuadro 13. Variación interanual de los índices de precios implícitos

Período	2005	2006	2007	2008
	2,2	-2,8	1,0	
Enero	-2,7	-1,0	1,8	-6,4
Febrero	5,5	-6,6	2,3	-2,7
Marzo	6,6	-4,3	1,6	-3,4
Abril	5,6	-2,5	0,7	-1,6
Mayo	3,8	-1,2	-0,2	-2,1
Junio	3,0	-0,8	-1,5	-0,4
Julio	4,2	-2,4	-2,7	2,2
Agosto	1,5	-3,1	-3,1	3,3
Septiembre	3,2	-3,8	-4,0	6,4
Octubre	0,0	-2,6	-1,9	6,5*
Noviembre	-2,2	-0,4	-1,0	10,6*
Diciembre	0,7	-4,7	-2,1	11,2*

Cuadro 14. Índices de las ventas a precios promedio de abril de 2008, base abril 2008=100

Período	2004	2005	2006	2007	2008
	33,7	49,1	71,4	94,4	108,6
Enero	26,6	46,6	31,9	79,9	125,4
Febrero	23,6	31,1	44,0	67,7	90,3
Marzo	27,6	37,4	35,4	78,1	101,2
Abril	27,2	41,5	57,0	77,4	100,0
Mayo	29,8	42,3	46,6	88,0	107,9
Junio	34,1	46,7	31,1	95,7	109,8
Julio	34,2	31,9	37,4	99,0	105,6
Agosto	32,4	44,0	67,0	98,6	106,1
Septiembre	31,9	35,4	62,5	93,6	95,4
Octubre	44,0	34,1	46,7	116,9	123,2*
Noviembre	35,4	34,2	31,9	95,3	108,0*
Diciembre	57,0	32,4	44,0	142,8	129,8*

Cuadro 15. Variación interanual de las ventas a precios promedio

Período	2005	2006	2007	2008
	45,7	640,9	32,4	
Enero	75,2	-31,5	150,5	56,9
Febrero	31,8	41,5	53,9	33,4
Marzo	35,5	-5,3	120,6	29,6
Abril	52,6	37,3	35,8	29,2
Mayo	41,9	10,2	88,8	22,6
Junio	37,0	-33,4	207,7	14,7
Julio	-6,7	17,2	164,7	6,7
Agosto	35,8	52,3	47,2	7,6
Septiembre	11,0	76,6	49,8	1,9
Octubre	-22,5	37,0	150,3	5,4*
Noviembre	-3,4	-6,7	198,7	13,3*
Diciembre	-43,2	35,8	224,5	-9,1*

Signos convencionales

* Dato provisorio

- Dato igual a cero

- - Dato ínfimo, menos de la mitad del último dígito mostrado

. Dato no registrado

... Dato no disponible a la fecha de presentación de los resultados

/// Dato que no corresponde presentar debido a la naturaleza de las cosas o del cálculo

s Dato confidencial por aplicación de las reglas del secreto estadístico

e Dato estimado por extrapolación, proyección o imputación