



## Encuesta de comercios de electrodomésticos y artículos para el hogar

Cuarto trimestre de 2009

Síntesis de los resultados

Al 31 de diciembre de 2009, las 100 empresas comercializadoras de electrodomésticos y artículos para el hogar relevadas por la encuesta poseían 994 locales, de los cuales el 22% correspondía a Ciudad de Buenos Aires, el 37% a 24 partidos de la provincia de Buenos Aires y el 41% a Resto del país.

### Ventas a precios corrientes:

Las ventas a precios corrientes del cuarto trimestre del año 2009 totalizaron 3.002 millones de pesos, registrándose en el mes de diciembre de 2009 un incremento del 21,8% respecto a igual mes del año anterior (Cuadro 1).

### Ventas a precios constantes:

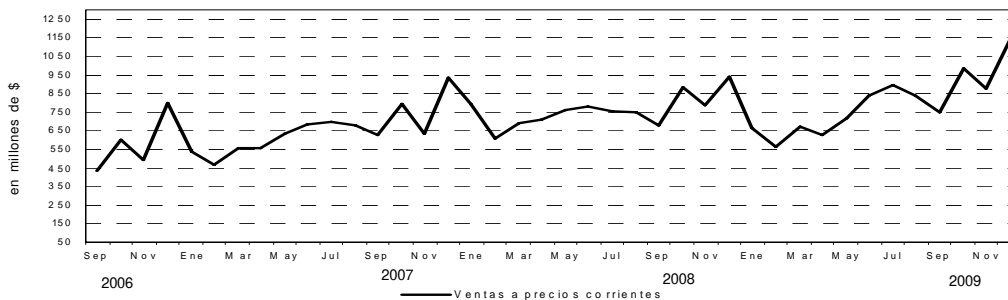
Las ventas a precios constantes<sup>1</sup> del cuarto trimestre de 2009 registraron un incremento de 19,3% respecto al período anterior, evidenciándose en el mes de diciembre de 2009 un incremento del 32,9% respecto a noviembre del mismo año (Cuadro 2).

<sup>1</sup>Para efectuar el cálculo de ventas a precios constantes, las ventas a precios corrientes se deflactan con un índice de precios implícitos. Los importes correspondientes a estas ventas se computan sin considerar los descuentos aplicados por las empresas en concepto de promociones ofrecidas a tenedores de tarjetas de débito y/o crédito.

**Cuadro 1.** Evolución de las ventas a precios corrientes.

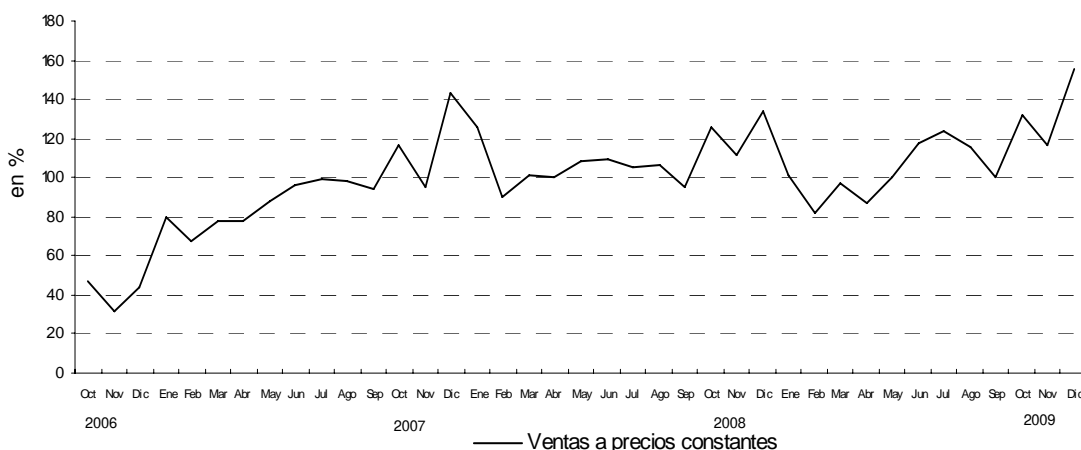
		Ventas a precios corrientes en millones de pesos	respecto al período anterior	respecto a igual período del año anterior	acumulado desde enero hasta cada mes del año respecto a igual período año anterior
Cuarto Trimestre		Variación porcentual			
	2008	2.610,6	19,4	10,6	17,3
	2009	3.002,2	20,5	15,0	4,8
2008	Oct	883,6	30,4	11,4	19,1
	Nov	788,8	-10,7	24,1	19,5
	Dic	938,2	18,9	0,7	17,3
2009	Oct*	983,1	30,7	11,3	2,0
	Nov*	876,2	-10,9	11,1	2,9
	Dic*	1.142,9	30,4	21,8	4,8

**Gráfico 1.** Evolución de las ventas totales a precios corrientes



**Cuadro 2.** Evolución de las ventas a precios constantes

	Ventas a precios constantes	respecto al período anterior	respecto a igual período del año anterior	acumulado desde enero hasta cada mes del año respecto a igual período año anterior
Variación porcentual				
<b>Cuarto trimestre</b>				
2008	123,9	21,1	4,7	15,9
2009	135,0	19,3	9,0	1,2
2008 Oct	126,2	32,4	8,0	19,4
Nov	111,1	-12,0	16,6	19,1
Dic	134,4	21,0	-5,9	15,9
2009 Oct*	132,4	31,9	4,9	-1,0
Nov*	117,1	-11,6	5,4	-0,4
Dic*	155,6	32,9	15,8	1,2

**Gráfico 2.** Ventas a precios constantes. Variación porcentual respecto a igual período del año anterior

## Ventas a precios corrientes

### Análisis de los resultados de diciembre de 2009

Las ventas a precios corrientes totalizaron 1.143 millones de pesos. De este total, corresponden 257 millones de pesos a Ciudad de Buenos Aires (22,5%), 410 millones de pesos a 24 partidos de la provincia de Buenos Aires (35,8%) y 476 millones de pesos a Resto del país (41,7%).

Si se comparan las ventas totales de diciembre de 2009 con las del mes inmediatamente anterior, se observa un aumento de 30,4%, siendo 24 partidos de la provincia de Buenos Aires la que representa el mayor incremento con 39,3%.

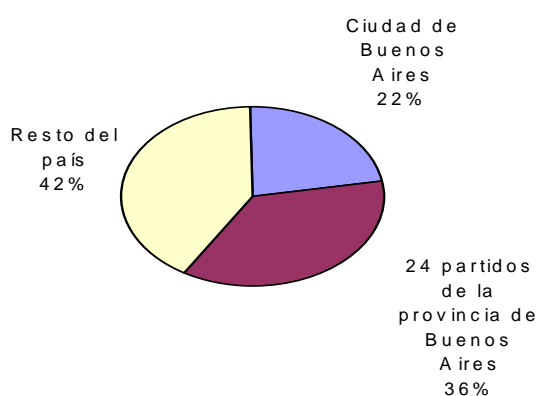
Por otra parte, si se tiene en cuenta la variación de diciembre de 2009 con relación a igual mes del 2008, las ventas totales registraron un aumento de 21,8%. En este caso, la jurisdicción que muestra el mayor incremento es Resto del país con 26,1%.

Las ventas acumuladas totales evidencian un incremento del 4,8% con respecto a igual período del año 2008.

**Cuadro 3.** Evolución de las ventas a precios corrientes, por jurisdicción.  
Variaciones porcentuales

Jurisdicción	Ventas a precios corrientes en miles de pesos			Variación porcentual		
	2008		2009	respecto al período anterior	respecto a igual período del año anterior	acumulado desde enero hasta cada mes del año respecto a igual período año anterior
	Diciembre	Noviembre	Diciembre			
<b>Total</b>	938.237	876.156	1.142.920	30,4	21,8	4,8
Ciudad de Buenos Aires 24 partidos de la provincia de Buenos Aires	212.707	204.771	256.811	25,4	20,7	2,6
Resto del país	347.665	294.147	409.632	39,3	17,8	-0,3
	377.866	377.238	476.477	26,3	26,1	11,0

**Gráfico 3.** Ventas a precios corrientes, por jurisdicción



Los grupos con mayor participación en las ventas fueron Otros con 236,2 millones de pesos (20,7%), Computación y accesorios informáticos con 235,6 millones de pesos (20,6%), Televisores y afines con 203,5 millones de pesos (17,8%), Heladeras y freezers con 131 millones de pesos (11,5%), Equipos de aire acondicionado con 115,5 millones de pesos (10,1%), Cocinas a gas y eléctricas, hornos microondas y eléctricos, calefactores, calefones y termotanques con 82,9 millones de pesos (7,3%), Equipos de audio, walkman, radios y similares con 78,6 millones de pesos (6,9%) y Lavarropas, secarropas y lavavajillas con 59,6 millones de pesos (5,2%).

Efectuando la comparación de las ventas totales de diciembre de 2009 con las del mes inmediatamente anterior, se observan las mayores variaciones positivas en Equipos de audio, walkman, radios y similares (95,2%), Computación y accesorios informáticos (51,1%), Otros (48,9%), Televisores y afines (45,9%), Heladeras y freezers (36,4%), Cocinas a gas y eléctricas, hornos microondas y eléctricos, calefactores, calefones y termotanques (18,9%), Lavarropas, secarropas y lavavajillas (2,5%), mientras que el único rubro que presenta variación negativa es Equipos de aire acondicionado (26,9%).

Si se compara la variación de diciembre de 2009 respecto al mismo mes de 2008, el grupo que refleja el aumento más significativo es Otros (48,8%).

Si se tiene en cuenta las ventas acumuladas a diciembre de 2009 respecto al mismo período del año anterior, se observa el mayor incrementos en Computación y accesorios informáticos (30,4%).

El Gran Buenos Aires comprende la Ciudad de Buenos Aires y los 24 partidos de la provincia de Buenos Aires: Almirante Brown, Avellaneda, Berazategui, Esteban Echeverría, Ezeiza, Florencio Varela, General San Martín, Hurlingham, Ituzaingó, José C. Paz, La Matanza, Lanús, Lomas de Zamora, Malvinas Argentinas, Merlo, Moreno, Morón, Quilmes, San Fernando, San Isidro, San Miguel, Tigre, Tres de Febrero y Vicente López.

Los datos que aquí se presentan tienen carácter de provisorios, dado que la información se recopila y actualiza permanentemente, pudiendo ser modificada de acuerdo con nueva información suministrada por las empresas.

La suma de los parciales puede no coincidir con el total por redondeo de las cifras.

Este relevamiento, de periodicidad trimestral, es representativo de una nómina de empresas de electrodomésticos y artículos para el hogar.

**Cuadro 4.** Evolución de las ventas a precios corrientes, por grupos de artículos. Variaciones porcentuales

Grupo de artículos	Ventas a precios corrientes en miles de pesos			Variación porcentual		
	2008	2009		respecto al período anterior	respecto a igual período del año anterior	acumulado desde enero hasta cada mes del año respecto a igual período año anterior
	Diciembre	Noviembre	Diciembre			
<b>Total</b>	938.237	876.156	1.142.920	<b>30,4</b>	<b>21,8</b>	<b>4,8</b>
Televisores, videocaseteras, DVD y filmadoras	160.415	139.426	203.463	<b>45,9</b>	<b>26,8</b>	<b>-2,4</b>
Equipos de audio, walkman, radios y similares	60.311	40.269	78.610	<b>95,2</b>	<b>30,3</b>	<b>-8,0</b>
Heladeras y freezers	113.129	96.052	131.042	<b>36,4</b>	<b>15,8</b>	<b>4,0</b>
Equipos de aire acondicionado	176.512	157.916	115.501	<b>-26,9</b>	<b>-34,6</b>	<b>-36,4</b>
Lavarropas, secarropas y lavavajillas	42.923	58.128	59.560	<b>2,5</b>	<b>38,8</b>	<b>10,5</b>
Cocinas a gas y eléctricas, hornos microondas y eléctricos, calefactores, calefones y termotanques	61.420	69.773	82.948	<b>18,9</b>	<b>35,1</b>	<b>12,4</b>
Computación y accesorios informáticos	164.828	155.958	235.576	<b>51,1</b>	<b>42,9</b>	<b>30,4</b>
Otros	158.702	158.633	236.219	<b>48,9</b>	<b>48,8</b>	<b>13,8</b>

**Análisis de los resultados del cuarto trimestre de 2009**

Las ventas a precios corrientes totalizaron 3.002 millones de pesos. De este total, corresponden 686 millones de pesos a Ciudad de Buenos Aires (23%), 1.047 millones de pesos a 24 partidos de la provincia de Buenos Aires (35%) y 1.269 millones de pesos a Resto del país (42%) (Cuadro 5).

Por otra parte, si se comparan las ventas totales a precios corrientes del cuarto trimestre de 2009 con las correspondientes al mismo período de 2008, se observa un incremento de 15%.

La jurisdicción que muestran el mayor incremento respecto al mismo período del año anterior es Resto del país (24%) (Cuadro 6).

**Cuadro 5.** Evolución de las ventas a precios corrientes por trimestre, según jurisdicción

Período	Total	Ciudad de Buenos Aires	24 partidos de la provincia de Buenos Aires	Resto del País
Cuarto trimestre en miles de \$				
2002	293.245	111.955	100.225	81.065
2003	584.277	205.559	205.710	173.007
2004	952.976	287.152	347.237	318.587
2005	1.383.629	384.781	503.507	495.341
2006	1.894.086	493.323	700.856	699.907
2007	2.360.581	583.499	878.944	898.139
2008	2.610.624	609.851	977.037	1.023.735
2009*	3.002.188	685.752	1.047.158	1.269.278

**Cuadro 6.** Variación interanual de las ventas a precios corrientes por trimestre, según jurisdicción

Período	Total	Ciudad de Buenos Aires	24 partidos de la provincia de Buenos Aires	Resto del País
%				
Trimestre IV 2003	99,2	83,6	105,2	113,4
Trimestre IV 2004	63,1	39,7	68,8	84,1
Trimestre IV 2005	45,2	34,0	45,0	55,5
Trimestre IV 2006	36,9	28,2	39,2	41,3
Trimestre IV 2007	24,6	18,3	25,4	28,3
Trimestre IV 2008	10,6	4,5	11,2	14,0
Trimestre IV 2009*	15,0	12,4	7,2	24,0

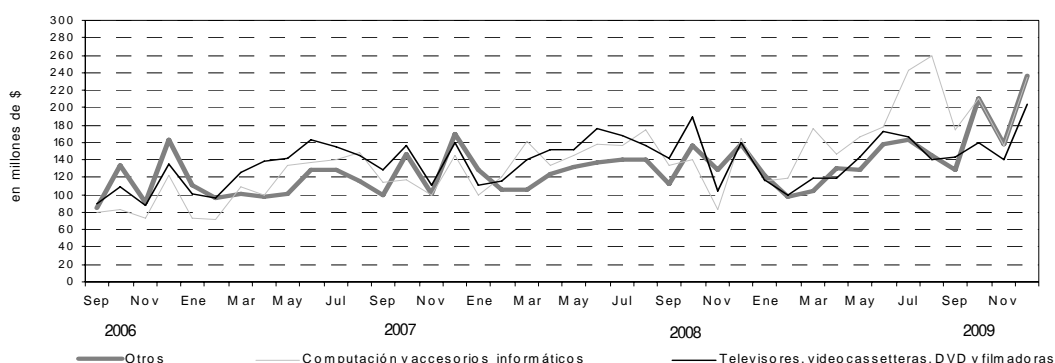
Si se tienen en cuenta las ventas por grupos de artículos, se observan variaciones positivas con respecto al mismo período del año anterior en los rubros Computación y accesorios informáticos (55%), otros (37%), Lavarropas, secarropas y lavavajillas (26%), Cocinas a gas y eléctricas, hornos microondas y eléctricos, calefactores, calefones y termotanques (24%), Equipos de audio, walkman, radios y similares (19%), Televisores y afines (11%) y Heladeras y freezers (10%). La única variación negativa se observa en Equipos de aire acondicionado con 33% (Cuadro 7).

**Cuadro 7.** Ventas a precios corrientes por trimestre, según grupos de artículos. Variaciones porcentuales

Grupo de artículos	Ventas a precios corrientes					
	2008	2009		respecto al período anterior	respecto a igual período del año anterior	acumulado desde enero hasta cada mes del año respecto a igual período año anterior
	Cuarto trimestre	Tercer trimestre	Cuarto trimestre			
	miles de pesos			Variación porcentual		
<b>Total</b>	2.610.624	2.491.262	3.002.188	<b>20,5</b>	<b>15,0</b>	<b>4,8</b>
Televisores, videocassetas, DVD y filmadoras	453.628	447.842	503.195	<b>12,4</b>	<b>10,9</b>	<b>-2,4</b>
Equipos de audio, walkman, radios y similares	140.244	118.722	166.810	<b>40,5</b>	<b>18,9</b>	<b>-8,0</b>
Heladeras y freezers	286.990	197.853	314.787	<b>59,1</b>	<b>9,7</b>	<b>4,0</b>
Equipos de aire acondicionado	536.991	115.886	358.039	<b>209,0</b>	<b>-33,3</b>	<b>-36,4</b>
Lavarropas, secarropas y lavavajillas	152.778	215.591	192.588	<b>-10,7</b>	<b>26,1</b>	<b>10,5</b>
Cocinas a gas y eléctricas, hornos microondas y eléctricos, calefactores, calefones y termotanques	209.229	280.365	259.385	<b>-7,5</b>	<b>24,0</b>	<b>12,4</b>
Computación y accesorios informáticos	387.704	677.016	601.956	<b>-11,1</b>	<b>55,3</b>	<b>30,4</b>
Otros	443.060	437.987	605.427	<b>38,2</b>	<b>36,6</b>	<b>13,8</b>

Si se tiene en cuenta la venta de grupos de artículos, se observa una variación positiva a nivel total de 20,5% con respecto al tercer trimestre de 2009. La variación más significativa se evidencia en el rubro equipos de aire acondicionado con 209%, seguido por Heladeras y freezers con 59%, Equipos de audio y walkman, radios y similares con 41%, Otros con 38% y Televisores y afines con 12%.

**Gráfico 4.** Evolución mensual de las ventas de los principales grupos de artículos



Al 31 de diciembre de 2009, las 100 empresas comercializadoras de electrodomésticos y artículos para el hogar relevadas por la encuesta poseían 994 locales, de los cuales 216, es decir el 22%, pertenecía a Ciudad de Buenos Aires; 373, es decir el 37%, a 24 partidos de la provincia de Buenos Aires y 405, es decir el 41%, a Resto del país.

**Cuadro 8.** Cantidad de locales, según jurisdicción, al 31 de diciembre de 2009

Jurisdicción	Cantidad de locales
<b>Total</b>	994
Ciudad de Buenos Aires	216
24 partidos de la provincia de Buenos Aires	373
Resto del país	405

En cuanto a la distribución del número de empresas por cantidad de locales, la participación mayoritaria se observó en el estrato de 1 a 5 locales, que cuenta con 81 empresas (81%) y 130 locales (13%). Por otra parte, el estrato de empresas con más de 30 locales suma 8 empresas (8%) y 719 locales (72%).

**Cuadro 9.** Cantidad de empresas y de locales, por cantidad de locales

Período	Total		De 1 a 5 locales		De 6 a 15 locales		De 16 a 30 locales		Más de 30 locales	
	Empresas	Locales	Empresas	Locales	Empresas	Locales	Empresas	Locales	Empresas	Locales
al 31/12/2006	102	723	85	145	7	75	3	68	7	435
al 31/03/2007	101	725	85	145	7	77	2	37	7	466
al 30/06/2007	101	738	85	145	6	64	3	56	7	473
al 30/09/2007	101	744	85	145	5	49	4	73	7	477
al 31/12/2007	101	765	85	148	5	53	4	79	7	485
al 31/03/2008	101	776	83	138	7	65	4	81	7	492
al 30/06/2008	100	804	82	142	7	60	4	83	7	519
al 30/09/2008	100	822	82	142	7	65	4	82	7	533
al 31/12/2008	100	972	82	138	5	37	6	131	7	666
al 31/03/2009	100	967	82	135	5	37	6	127	7	668
al 30/06/2009	100	970	80	125	7	49	6	127	7	669
al 30/09/2009	100	975	81	130	6	45	5	98	8	702
al 31/12/2009*	100	994	81	130	6	45	5	100	8	719

Al 31 de diciembre de 2009, las 100 empresas comercializadoras de electrodomésticos y artículos para el hogar relevadas por la encuesta poseían 994 locales con 470.472 metros cuadrados de superficie de salones de venta.

Por otra parte, las ventas por local sumaron 1.150 miles de pesos, lo cual representa 2.429 pesos por metro cuadrado.

En el cuarto trimestre de 2009, el promedio mensual de las ventas fue de 1.001 millones de pesos, en tanto que las ventas promedio por metro cuadrado sumaron 2.144 pesos.

**Cuadro 10.** Ventas, cantidad de locales, superficie de los salones de venta, ventas por local y ventas por metro cuadrado a precios corrientes, según jurisdicción

Jurisdicción y Período	Ventas en miles de pesos	Número de locales	Superficie del área de ventas en m <sup>2</sup>	Ventas por local en miles de pesos	Ventas por m <sup>2</sup> en pesos
<b>Total del país</b>					
2009 Oct*	983.113	976	463.774	1.007,3	2.119,8
Nov*	876.156	979	465.430	894,9	1.882,5
Dic*	1.142.920	994	470.472	1.149,8	2.429,3
<b>Ciudad de Buenos Aires</b>					
2009 Oct*	224.170	207	87.502	1.082,9	2.561,9
Nov*	204.771	207	87.602	989,2	2.337,5
Dic*	256.811	216	88.887	1.188,9	2.889,2
<b>24 partidos de la provincia de Buenos Aires</b>					
2009 Oct*	343.379	369	200.019	930,6	1.716,7
Nov*	294.147	370	200.514	795,0	1.467,0
Dic*	409.632	373	202.734	1.098,2	2.020,5
<b>Resto del país</b>					
2009 Oct*	415.563	400	176.253	1.038,9	2.357,8
Nov*	377.238	402	177.314	938,4	2.127,5
Dic*	476.477	405	178.851	1.176,5	2.664,1

Al 31 de diciembre de 2009, este conjunto de empresas ocupó a 16.193 personas, de las cuales 14.998, es decir el 93%, eran vendedores, cajeros, administrativos y otros; mientras que los gerentes y otro personal jerárquico representaban el 7%. Si se compara la variación interanual del personal total ocupado a diciembre de 2009, se verifica una baja de 7%.

**Cuadro 11.** Personal ocupado por categoría, según función

Período	Total	Gerentes y otro personal jerárquico	Vendedores, cajeros, administrativos y otros
		numero de personas	
al 31/12/2006	15.060	960	14.100
al 31/03/2007	15.725	969	14.756
al 30/06/2007	16.216	1.008	15.208
al 30/09/2007	16.324	1.018	15.306
al 31/12/2007	16.514	1.019	15.495
al 31/03/2008	17.664	992	16.672
al 30/06/2008	18.202	1.097	17.105
al 30/09/2008	17.945	1.171	16.774
al 30/12/2008	17.419	1.117	16.302
al 31/03/2009	16.053	1.095	14.958
al 30/06/2009	15.985	1.094	14.891
al 30/09/2009	15.886	1.147	14.739
al 30/12/2009*	16.193	1.195	14.998

**Cuadro 12.** Índices de precios implícitos, base abril 2008=100

Período	2004	2005	2006	2007	2008	2009
	99,0	101,2	98,4	97,6	79,7	102,8
Enero	97,2	94,6	93,7	95,4	89,3	93,1
Febrero	97,0	102,3	95,5	97,7	95,1	97,6
Marzo	96,8	103,2	98,8	100,4	97,0	98,3
Abril	98,0	103,5	100,9	101,6	100,0	102,6
Mayo	99,4	103,2	102,0	101,8	99,7	102,5
Junio	100,1	103,1	102,3	100,8	100,4	102,8
Julio	100,2	104,4	101,9	99,1	101,3	103,8
Agosto	101,6	103,1	99,9	96,8	100,0	103,6
Septiembre	99,8	103,0	99,1	95,1	101,2	106,7
Octubre	100,5	100,5	97,9	96,0	99,7	105,8*
Noviembre	97,9	95,7	95,3	94,3	101,4	107,3*
Diciembre	98,2	98,9	94,3	92,3	99,0	105,2*

**Cuadro 13.** Variación interanual de los índices de precios implícitos

Período	2005	2006	2007	2008	2009
	2,2	-2,8	1,0	1,0	1,3
Enero	-2,7	-1,0	1,8	-6,4	4,3
Febrero	5,5	-6,6	2,3	-2,7	2,6
Marzo	6,6	-4,3	1,6	-3,4	1,3
Abril	5,6	-2,5	0,7	-1,6	2,6
Mayo	3,8	-1,2	-0,2	-2,1	2,8
Junio	3,0	-0,8	-1,5	-0,3	2,4
Julio	4,2	-2,4	-2,7	2,2	2,5
Agosto	1,5	-3,1	-3,1	3,4	3,5
Septiembre	3,2	-3,8	-4,0	6,4	5,5
Octubre	0,0	-2,6	-1,9	3,9	6,1*
Noviembre	-2,2	-0,4	-1,0	7,5	5,9*
Diciembre	0,7	-4,7	-2,1	7,3	6,2*

**Cuadro 14.** Índices de las ventas a precios promedio de abril de 2008, base abril 2008=100

Período	2004	2005	2006	2007	2008	2009
	33,7	49,1	71,4	94,4	108,6	110,8
Enero	26,6	46,6	31,9	79,9	125,4	101,4
Febrero	23,6	31,1	44,0	67,7	90,3	82,2
Marzo	27,6	37,4	35,4	78,1	101,2	97,0
Abril	27,2	41,5	57,0	77,4	100,0	86,9
Mayo	29,8	42,3	46,6	88,0	107,9	99,9
Junio	34,1	46,7	31,1	95,7	109,8	117,5
Julio	34,2	31,9	37,4	99,0	105,6	123,2
Agosto	32,4	44,0	67,0	98,6	106,1	115,9
Septiembre	31,9	35,4	62,5	93,6	95,4	100,4
Octubre	44,0	34,1	46,7	116,9	126,2	132,4*
Noviembre	35,4	34,2	31,9	95,3	111,1	117,1*
Diciembre	57,0	32,4	44,0	142,8	134,4	155,6*

**Cuadro 15.** Variación interanual de las ventas a precios promedio

Período	2005	2006	2007	2008	2009
	45,7	640,9	32,4	-77,4	2,0
Enero	75,2	-31,5	150,5	56,9	-19,1
Febrero	31,8	41,5	53,9	33,4	-9,0
Marzo	35,5	-5,3	120,6	29,6	-4,2
Abril	52,6	37,3	35,8	29,7	-13,1
Mayo	41,9	10,2	88,8	22,7	-7,4
Junio	37,0	-33,4	207,7	14,8	7,0
Julio	-6,7	17,2	164,7	6,7	16,7
Agosto	35,8	52,3	47,2	7,6	9,3
Septiembre	11,0	76,6	49,8	1,9	5,2
Octubre	-22,5	37,0	150,3	8,0	4,9*
Noviembre	-3,4	-6,7	198,7	16,6	5,5*
Diciembre	-43,2	35,8	224,5	-5,9	15,7*

**Signos convencionales**

\* Dato provisorio

- Dato igual a cero

- - Dato ínfimo, menos de la mitad del último dígito mostrado

. Dato no registrado

... Dato no disponible a la fecha de presentación de los resultados

/// Dato que no corresponde presentar debido a la naturaleza de las cosas o del cálculo

s Dato confidencial por aplicación de las reglas del secreto estadístico

e Dato estimado por extrapolación, proyección o imputación