



Encuesta de

COMERCIOS DE ELECTRODOMÉSTICOS Y
ARTÍCULOS PARA EL HOGAR

SÍNTESIS DE LOS RESULTADOS

-Primer trimestre de 2005

Las ventas a precios constantes del primer trimestre de 2005 verificaron un incremento de 47,8% con respecto a las ventas a precios constantes del primer trimestre de 2004. El nivel de precios implícitos registró un incremento de 2,5%.

Por otra parte, las ventas a precios corrientes totalizaron 812.141 miles de pesos. Esto significa una disminución de 14,8% con respecto al cuarto trimestre de 2004 y un incremento de 55,2% con relación al primer trimestre del año 2004. Las ventas a precios corrientes de los tres primeros meses de 2005 fueron 55,2% superiores a las del mismo período del año anterior (ver cuadro 2).

La mayor proporción de ventas se originó en los 24 partidos de la provincia de Buenos Aires, que aportaron un 35,4% de las ventas; seguidos por el Resto del país, cuya contribución fue de 34,6%, y la Ciudad de Buenos Aires con una participación de 30%. El Resto del país fue la jurisdicción de mayor incremento interanual con 71,2% (ver cuadros 7 y 9).

La variación más elevada de las ventas con respecto al mismo período del año anterior correspondió al grupo Equipos de aire acondicionado (86,9%), seguido, en orden decreciente, por Televisores, videocassetas, DVD, y filmadoras (83,9%), Computación y accesorios informáticos (59,1%), Equipos de audio, walkman, radios y similares (46,2%), Otros (43,4%) y Lavarropas, secarropas y lavavajillas (41,3%) (ver cuadro 14).

En el primer trimestre del 2005, los grupos con mayor participación en las ventas fueron Televisores, videocassetas, DVD y filmadoras (21,1%), Otros (20,7%), Equipos de aire acondicionado (13,9%), Computación y accesorios informáticos (13,1%) y Heladeras y freezers (10,5%). El resto de los grupos no alcanzó el 10% de participación (ver cuadro 16).

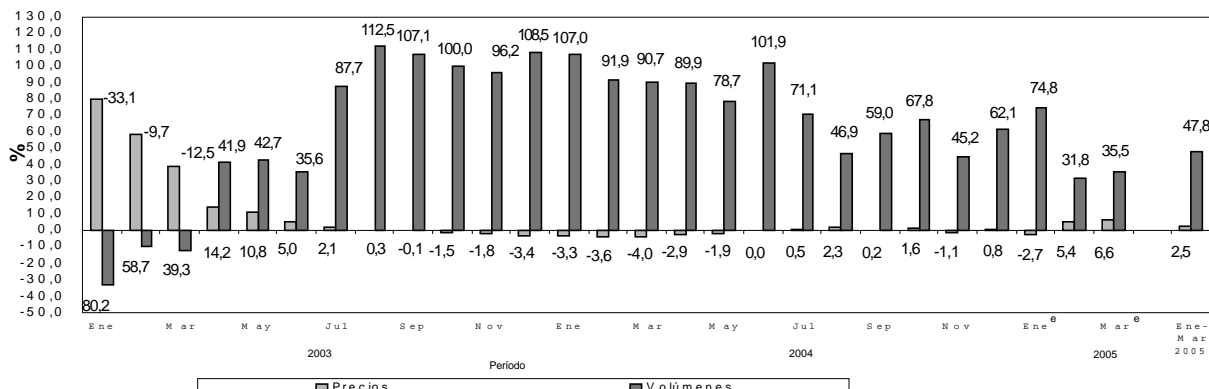
Al 31 de marzo de 2005, las 103 empresas comercializadoras de electrodomésticos y artículos para el hogar relevadas por la encuesta poseían 675 locales y ocupaban a 9.599 personas (ver cuadros 18 y 20).

*Para efectuar el cálculo de ventas a precios constantes, las ventas a precios corrientes se ajustan con el monto de los descuentos aplicados por las empresas en concepto de promociones ofrecidas a tenedores de tarjetas de débito o crédito.

Cuadro 1. Evolución de las ventas a precios promedio de 2003. Índice base 2003=100

Período	Total	Variación porcentual	
		respecto a igual período del año anterior	del acumulado desde enero hasta cada mes del año respecto a igual período del año anterior
2002	66,6	///	///
Trim I	83,9	///	///
Trim II	58,2	///	///
Trim III	52,2	///	///
Trim IV	72,1	///	///
2003	100,0	50,2	///
Trim I	67,4	-19,7	-19,7
Trim II	81,3	39,7	4,6
Trim III	105,5	102,1	30,8
Trim IV	145,8	102,2	50,2
2004	171,5	71,5	///
Trim I	132,3	96,3	96,3
Trim II	154,7	90,3	93,0
Trim III	167,4	58,7	78,8
Trim IV	231,8	59,0	71,6
2005*			
Trim I	195,5	47,8	47,8
2003Jul	101,9	87,7	14,1
Ago	112,4	112,5	23,8
Sep	102,3	107,1	30,9
Oct	133,8	100,0	38,0
Nov	124,4	96,2	43,2
Dic	179,1	108,5	50,2
2004 Ene	135,8	107,0	107,0
Feb	120,3	91,9	99,6
Mar	140,7	90,7	96,3
Abr	138,8	89,9	94,6
May	151,7	78,7	90,9
Jun	173,6	101,9	93,0
Jul	174,3	71,1	88,9
Ago	165,1	46,9	81,8
Sep	162,7	59,0	78,7
Oct	224,5	67,8	77,1
Nov	180,6	45,2	73,2
Dic	290,3	62,1	71,5
2005 Ene*	237,4	74,8	74,8
Feb*	158,5	31,8	54,6
Mar*	190,7	35,5	47,8

Gráfico 1. Precios y volúmenes. Variación porcentual respecto a igual período del año anterior



**ENCUESTA DE COMERCIOS DE ELECTRODOMÉSTICOS Y ARTÍCULOS PARA EL HOGAR
AÑO 2004. CUARTO TRIMESTRE DE 2004**

CONTENIDO	Página
SÍNTESIS DE LOS RESULTADOS DEL PRIMER TRIMESTRE DE 2005	1
ANÁLISIS DE LAS VENTAS A PRECIOS CORRIENTES. AÑO 2005	3
ANÁLISIS DE LAS VENTAS A PRECIOS CORRIENTES. PRIMER TRIMESTRE DE 2005	4
CUADROS Y GRÁFICOS	
Cuadro 1. Evolución de las ventas a precios promedio de 2003. Índice base 2003=100	1
Cuadro 2. Evolución de las ventas a precios corrientes	3
Cuadro 3. Evolución de las ventas a precios corrientes, por jurisdicción	6
Cuadro 4. Índices de las ventas a precios corrientes, por jurisdicción. Índice base 2003=100	6
Cuadro 5. Índices de las ventas a precios corrientes, por jurisdicción, según trimestre. Índice base 2003=100	6
Cuadro 6. Variación interanual de las ventas a precios corrientes, por jurisdicción	7
Cuadro 7. Variación interanual de las ventas a precios corrientes, por jurisdicción, según trimestre	7
Cuadro 8. Composición de las ventas por jurisdicción	7
Cuadro 9. Composición de las ventas por jurisdicción, según trimestre	7
Cuadro 10. Ventas a precios corrientes, por grupos de artículos	8
Cuadro 11. Índices de las ventas a precios corrientes, por grupos de artículos. Base 2003=100	9
Cuadro 12. Índices de las ventas a precios corrientes, por grupos de artículos, según trimestre. Base 2003=100	9
Cuadro 13. Variación interanual de las ventas a precios corrientes, por grupos de artículos	10
Cuadro 14. Variación interanual de las ventas a precios corrientes, por grupos de artículos, según trimestre	10
Cuadro 15. Composición de las ventas a precios corrientes	11
Cuadro 16. Composición de las ventas a precios corrientes, según trimestre	12
Cuadro 17. Ventas, cantidad de locales, superficie de los salones de venta, ventas por local y ventas por m ² a precios corrientes, según jurisdicción	13
Cuadro 18. Cantidad de empresas y de locales, por cantidad de locales	14
Cuadro 19. Cantidad de locales, según jurisdicción, al 31 de diciembre de 2004	15
Cuadro 20. Personal ocupado por categoría, según función	15
Cuadro 21. Índices de precios implícitos. Índice base 2003=100	16
Cuadro 22. Variación interanual de los índices de precios implícitos	16
Cuadro 23. Índices de las ventas a precios promedio de 2003. Índice base 2003=100	16
Cuadro 24. Variación interanual de las ventas a precios promedio de 2003	16
Gráfico 1. Precios y volúmenes. Variación porcentual respecto a igual período del año anterior	1
Gráfico 2. Evolución mensual de las ventas a precios corrientes de los principales grupos de artículos. Índice base 2003=100	4
Gráfico 3. Composición de las ventas a precios corrientes. Trimestre I del año 2005	12
ANEXO METODOLÓGICO	17

Los datos que aquí se presentan tienen carácter de provisorios, dado que la información se recopila y actualiza permanentemente, pudiendo ser modificada de acuerdo con nueva información suministrada por las empresas.
La suma de los parciales puede no coincidir con el total por redondeo de las cifras.
En esta Información de Prensa se difunden los datos de los años 2001, 2002, 2003, 2004 y primer trimestre del año 2005, correspondientes a la actividad de un panel de comercios de electrodomésticos y artículos para el hogar.

El Gran Buenos Aires comprende la Ciudad de Buenos Aires y los 24 partidos de la provincia de Buenos Aires: Almirante Brown, Avellaneda, Berazategui, Esteban Echeverría, Ezeiza, Florencio Varela, General San Martín, Hurlingham, Ituzaingó, José C. Paz, La Matanza, Lanús, Lomas de Zamora, Malvinas Argentinas, Merlo, Moreno, Morón, Quilmes, San Fernando, San Isidro, San Miguel, Tigre, Tres de Febrero y Vicente López.

Signos convencionales

- * Dato provisorio
- Dato igual a cero
- Dato ínfimo, menos de la mitad del último dígito mostrado
- . Dato no registrado
- ... Dato no disponible a la fecha de presentación de los resultados
- /// Dato que no corresponde presentar debido a la naturaleza de las cosas o del cálculo
- s Dato confidencial por aplicación de las reglas del secreto estadístico
- e Dato estimado por extrapolación, proyección o imputación

ANÁLISIS DE LAS VENTAS A PRECIOS CORRIENTES. PRIMER TRIMESTRE DE 2005

Las ventas a precios corrientes del primer trimestre del año 2005 totalizaron 812.141 miles de pesos. Esto significa un aumento de 55,2% respecto a las ventas del mismo trimestre del año anterior, y una disminución de 14,8% respecto al último trimestre del año 2004.

Cuadro 2. Evolución de las ventas a precios corrientes

Período	Ventas en miles de \$	Variación porcentual		
		respecto al período anterior	respecto a igual período del año anterior	del acumulado desde enero hasta cada mes del año respecto a igual período del año anterior
2001	1.432.895	///	///	///
Trim I	396.426	///	///	///
Trim II	391.100	-1,3	///	///
Trim III	335.804	-14,1	///	///
Trim IV	309.565	-7,8	///	///
2002	941.600	-34,3	///	///
Trim I	217.261	-29,8	-45,2	-45,2
Trim II	219.053	0,8	-44,0	-44,6
Trim III	212.041	-3,2	-36,9	-42,3
Trim IV	293.245	38,3	-5,3	-34,3
2003	1.608.457	70,8	///	///
Trim I	270.975	-7,6	24,7	24,7
Trim II	330.583	22,0	50,9	37,9
Trim III	422.622	27,8	99,3	58,0
Trim IV	584.277	38,3	99,2	70,8
2004	2.802.217	74,2	///	///
Trim I	523.222	-10,4	93,1	93,1
Trim II	624.714	19,4	89,0	90,8
Trim III	701.305	12,3	65,9	80,6
Trim IV	952.976	35,9	63,1	74,2
2005 ^e				
Trim I	812.141	-14,8	55,2	55,2
2001 Julio	130.932	-5,0	///	///
Agosto	111.661	-14,7	///	///
Septiembre	93.211	-16,5	///	///
Octubre	119.099	27,8	///	///
Noviembre	89.100	-25,2	///	///
Diciembre	101.365	13,8	///	///
2002 Enero	74.429	-26,6	-49,5	-49,5
Febrero	59.680	-19,8	-46,9	-48,3
Marzo	83.151	39,3	-39,2	-45,2
Abril	61.953	-25,5	-51,5	-46,7
Mayo	74.398	20,1	-40,7	-45,6
Junio	82.701	11,2	-40,0	-44,6
Julio	72.696	-12,1	-44,5	-44,6
Agosto	71.673	-1,4	-35,8	-43,6
Septiembre	67.672	-5,6	-27,4	-42,3
Octubre	90.337	33,5	-24,1	-40,5
Noviembre	85.782	-5,0	-3,7	-38,1
Diciembre	117.126	36,5	15,5	-34,3
2003 Enero	87.668	-25,2	17,8	17,8
Febrero	84.440	-3,7	41,5	28,3
Marzo	98.867	17,1	18,9	24,7
Abril	99.710	0,9	60,9	32,8
Mayo	115.667	16,0	55,5	37,5
Junio	115.206	-0,4	39,3	37,9
Julio	136.230	18,2	87,4	44,9
Agosto	148.644	9,1	107,4	52,7
Septiembre	137.748	-7,3	103,6	58,0
Octubre	178.311	29,4	97,4	62,8
Noviembre	168.248	-5,6	96,1	66,3
Diciembre	237.718	41,3	103,0	70,8
2004 Enero	179.791	-24,4	105,1	105,1
Febrero	158.515	-11,8	87,7	96,6
Marzo	184.916	16,7	87,0	93,1
Abril	184.756	-0,1	85,3	91,0
Mayo	203.930	10,4	76,3	87,5
Junio	236.028	15,7	104,9	90,8
Julio	242.626	2,8	78,1	88,5
Agosto	233.016	-4,0	56,8	83,2
Septiembre	225.663	-3,2	63,8	80,6
Octubre	312.270	38,4	75,1	79,8
Noviembre	245.914	-21,2	46,2	75,6
Diciembre	394.792	60,5	66,1	74,2
2005 Enero ^e	313.401	-20,6	74,3	74,3
Febrero ^e	225.664	-28,0	42,4	59,3
Marzo ^e	273.076	21,0	47,7	55,2

¹ Los resultados del 2001, año de inicio de la serie, se disponen a nivel global y no por grupos de artículos

Las ventas a precios corrientes del primer trimestre del año 2005 totalizaron 812.141 miles de pesos.

Las ventas a precios corrientes registraron un incremento de 55,2% con respecto a las ventas del mismo trimestre del año anterior, y una disminución de 14,8% respecto al cuarto trimestre del año 2004 (ver cuadro 2).

Las ventas a precios corrientes del primer trimestre del 2005 totalizaron 812.141 miles de pesos. De este total corresponden 243.669 miles de pesos a la Ciudad de Buenos Aires (lo cual representa el 30%), 287.220 miles de pesos a los 24 Partidos de la provincia de Buenos Aires (es decir, el 35,4%) y 281.252 miles de pesos al Resto del país (equivalente a 34,6%) (ver cuadro 3).

Con relación al primer trimestre de 2004, las ventas a precios corrientes se incrementaron 55,2%. En el caso de la Ciudad de Buenos Aires este aumento fue de 39,7%, en los 24 partidos de la provincia de Buenos Aires alcanzó a 55,6%, mientras que en el Resto del país fue de 71,2% (ver cuadro 7).

La variación más elevada de las ventas con respecto al mismo período del año anterior correspondió al grupo Equipos de aire acondicionado(86,9%), seguido, en orden decreciente, por Televisores, videocassetteras, DVD y filmadoras (83,9%), Computación y accesorios informáticos (59,1%), Equipos de audio, walkman, radios y similares (46,2%), Otros (43,4%), Lavarropas, secarropas y lavavajillas (41,3%), Cocinas a gas y eléctricas, hornos microondas y eléctricos, calefactores, calefones y termotanques (36,1%) y, por último, Heladeras y freezers (28,2%) (ver cuadro 14).

El cuadro 16 muestra la composición de las ventas por grupos de artículos para el primer trimestre de los años 2002, 2003, 2004 y 2005. En el primer trimestre de 2005, los grupos con mayor participación en las ventas fueron Televisores, videocassetteras, DVD y filmadoras (21,1%), Otros (20,7%), Equipos de aire acondicionado (13,9%), Computación y accesorios

informáticos (13,1%) y Heladeras y freezers (10,5%). El resto de los grupos no alcanzó el 10% de participación.

Los grupos que ganaron participación durante el primer trimestre de 2005 con respecto al primer trimestre de 2004 fueron Televisores, videocassetteras, DVD y filmadoras (17,8% en 2004 a 21,1% en 2005), Equipos de aire acondicionado (11,5% en 2004 a 13,9% en 2005) y Computación y accesorios informáticos (12,8% en 2004 a 13,1% en 2005).

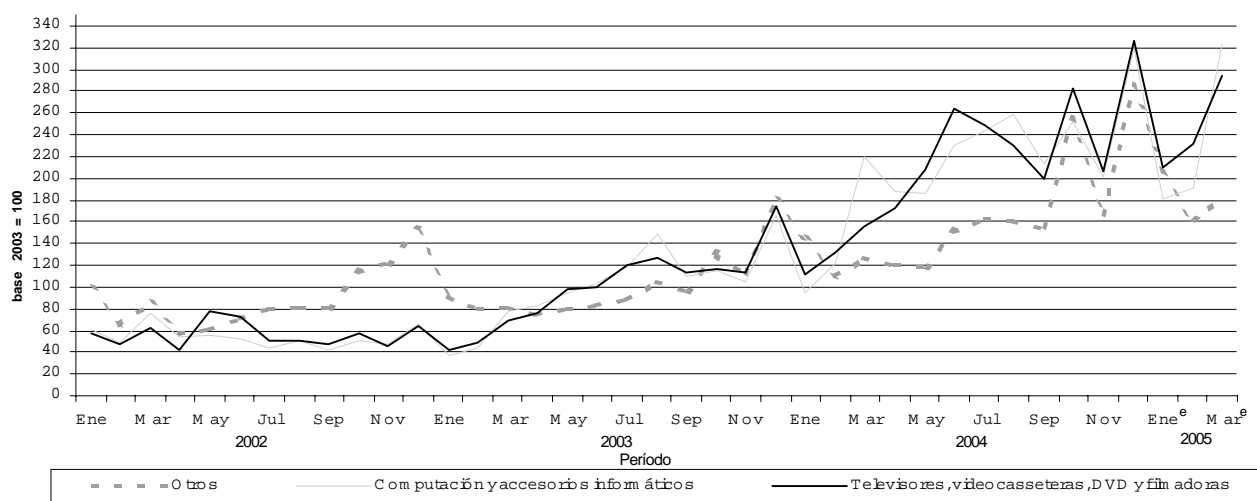
El resto de los grupos vio reducida su participación. Los grupos que perdieron mayor participación fueron Heladeras y freezers (12,7% en 2004 a 10,5% en 2005) y Otros (22,4% en 2004 a 20,7% en 2005).

En el cuadro 17 se pueden observar las ventas por local y por metro cuadrado para el total del país y para cada jurisdicción. En el primer trimestre de 2005, el promedio mensual de las ventas por local para todas las empresas fue de 358,1 miles de pesos; en tanto que las ventas promedio por m² alcanzaron a 733,0 pesos.

Al 31 de marzo de 2005, las 103 empresas comercializadoras de electrodomésticos y artículos para el hogar relevadas por la encuesta poseían 675 locales con 329.602 m² de superficie de salones de venta. En cuanto a la distribución del número de empresas por cantidad de locales, la participación mayoritaria se observó en el estrato de 1 a 5 locales, que cuenta con el 82,5 % de las empresas y el 21,8% de los locales. En el extremo opuesto, se ubicó el estrato de empresas con más de 30 locales, que representan el 5,8% de las empresas con el 51,1% de los locales (ver cuadros 17 y 18).

Al 31 de marzo de 2005, este conjunto de empresas ocupó a 9.599 personas, de las cuales 9.382, es decir 97,7%, era personal asalariado. Si se compara con el personal asalariado del mes de diciembre de 2004, se verifica un incremento de 0,8%, mientras que si se lo compara con el relativo a marzo del año 2004, esta cifra alcanza a 32,3% (ver cuadro 20).

Gráfico 2. Evolución mensual de las ventas a precios corrientes de los principales grupos de artículos
Índice base 2003=100



CUADROS Y GRÁFICOS DE LA EVOLUCIÓN MENSUAL DEL SECTOR

Cuadro 3. Evolución de las ventas a precios corrientes, por jurisdicción

Período	Total	Ciudad de Buenos Aires	24 partidos de la provincia de Buenos Aires	Resto del país
		en miles de		
2002	941.600	356.895	318.123	266.582
2003	1.608.457	584.744	571.340	452.374
2004	2.802.217	885.973	1.014.017	902.228
2003 Enero	87.668	32.676	28.970	26.022
Febrero	84.440	32.592	28.192	23.655
Marzo	98.867	38.682	34.227	25.958
Abril	99.710	36.896	36.172	26.643
Mayo	115.667	41.933	42.775	30.959
Junio	115.206	40.964	41.987	32.254
Julio	136.230	46.792	50.749	38.689
Agosto	148.644	55.024	54.228	39.392
Septiembre	137.748	52.049	47.982	37.717
Octubre	178.311	64.269	61.196	52.845
Noviembre	168.248	61.180	58.851	48.218
Diciembre	237.718	80.111	85.664	71.944
2004 Enero	179.791	59.483	62.682	57.626
Febrero	158.515	52.855	55.968	49.691
Marzo	184.916	62.049	65.898	56.969
Abril	184.756	59.541	67.137	58.078
Mayo	203.930	66.150	73.968	63.812
Junio	236.028	77.462	85.743	72.824
Julio	242.626	74.314	89.171	79.141
Agosto	233.016	73.232	86.141	73.644
Septiembre	225.663	73.735	80.071	71.857
Octubre	312.270	91.666	116.430	104.173
Noviembre	245.914	78.991	88.859	78.065
Diciembre	394.792	116.495	141.948	136.349
2005 Enero ^o	313.401	97.655	114.100	101.646
Febrero ^o	225.664	64.190	79.506	81.968
Marzo ^o	273.076	81.824	93.614	97.638

Cuadro 4. Índices de las ventas a precios corrientes, por jurisdicción. Índice base 2003=100

Período	Total	Ciudad de Buenos Aires	24 partidos de la provincia de Buenos Aires	Resto del país
		Índice base 2003=100		
2002	58,5	61,0	55,7	58,9
2003	100,0	100,0	100,0	100,0
2004	174,2	151,5	177,5	199,4
2003 Enero	65,4	67,1	60,8	69,0
Febrero	63,0	66,9	59,2	62,8
Marzo	73,8	79,4	71,9	68,9
Abril	74,4	75,7	76,0	70,7
Mayo	86,3	86,1	89,8	82,1
Junio	85,9	84,1	88,2	85,6
Julio	101,6	97,2	106,9	100,8
Agosto	110,9	114,3	114,1	102,5
Septiembre	102,8	107,6	101,0	98,8
Octubre	133,0	131,9	128,5	140,2
Noviembre	125,5	125,6	123,6	127,9
Diciembre	177,4	164,4	179,9	190,8
2004 Enero	134,1	122,1	131,7	152,9
Febrero	118,3	108,5	117,6	131,8
Marzo	138,0	127,3	138,4	151,1
Abril	137,8	122,2	141,0	154,1
Mayo	152,1	135,8	155,4	169,3
Junio	176,1	159,0	180,1	193,2
Julio	181,0	152,5	187,3	209,9
Agosto	173,8	150,3	180,9	195,4
Septiembre	168,4	151,3	168,2	190,6
Octubre	233,0	188,1	244,5	276,3
Noviembre	183,5	162,1	186,6	207,1
Diciembre	294,5	239,1	298,1	361,7
2005 Enero ^o	233,8	200,4	239,6	269,6
Febrero ^o	168,4	131,7	167,0	217,4
Marzo ^o	203,7	167,9	196,6	259,0

Cuadro 5. Índices de las ventas a precios corrientes, por jurisdicción, según trimestre. Índice base 2003=100

Período	Total	Ciudad de Buenos Aires	24 partidos de la provincia de Buenos Aires	Resto del país
		Índice base 2003=100		
Trimestre I 2002	54,0	55,1	52,6	54,4
Trimestre I 2003	67,4	71,1	64,0	66,9
Trimestre I 2004	130,1	119,3	129,2	145,3
Trimestre I 2005 ^o	202,0	166,7	201,1	248,7

Cuadro 6. Variación interanual de las ventas a precios corrientes, por jurisdicción

Período	Total	Ciudad de Buenos Aires	24 partidos de la provincia de Buenos Aires	Resto del país
		%		
2003	70,8	63,8	79,6	69,7
2004 ^e	74,2	51,5	77,5	99,4
2004 Enero	105,1	82,0	116,4	121,5
Febrero	87,7	62,2	98,5	110,1
Marzo	87,0	60,4	92,5	119,5
Abril	85,3	61,4	85,6	118,0
Mayo	76,3	57,7	72,9	106,1
Junio	104,9	89,1	104,2	125,8
Julio	78,1	57,0	75,3	108,2
Agosto	56,8	31,5	58,5	90,7
Septiembre	63,8	40,7	66,5	93,0
Octubre	75,1	42,6	90,3	97,1
Noviembre	46,2	29,1	51,0	61,9
Diciembre	66,1	45,4	65,7	89,5
2005 Enero ^e	74,3	64,2	82,0	76,4
Febrero ^e	42,4	21,4	42,1	65,0
Marzo ^e	47,7	31,9	42,1	71,4

Cuadro 7. Variación interanual de las ventas a precios corrientes, por jurisdicción, según trimestre

Período	Total	Ciudad de Buenos Aires	24 partidos de la provincia de Buenos Aires	Resto del país
		%		
Trimestre I 2003	24,7	29,1	21,5	22,9
Trimestre I 2004	93,1	67,8	101,9	117,2
Trimestre I 2005 ^e	55,2	39,7	55,6	71,2

Cuadro 8. Composición de las ventas por jurisdicción

Período	Total	Ciudad de Buenos Aires	24 partidos de la provincia de Buenos Aires	Resto del país
		%		
2002	100,0	37,9	33,8	28,3
2003	100,0	36,4	35,5	28,1
2004 ^e	100,0	31,6	36,2	32,2
2003 Enero	100,0	37,3	33,0	29,7
Febrero	100,0	38,6	33,4	28,0
Marzo	100,0	39,1	34,6	26,3
Abril	100,0	37,0	36,3	26,7
Mayo	100,0	36,3	37,0	26,8
Junio	100,0	35,6	36,4	28,0
Julio	100,0	34,8	37,3	27,9
Agosto	100,0	37,5	36,6	26,0
Septiembre	100,0	38,1	34,9	27,0
Octubre	100,0	36,0	34,3	29,6
Noviembre	100,0	36,4	35,0	28,7
Diciembre	100,0	33,7	36,0	30,3
2004 Enero	100,0	33,1	34,9	32,1
Febrero	100,0	33,3	35,3	31,3
Marzo	100,0	33,6	35,6	30,8
Abril	100,0	32,2	36,3	31,4
Mayo	100,0	32,4	36,3	31,3
Junio	100,0	32,8	36,3	30,9
Julio	100,0	30,6	36,8	32,6
Agosto	100,0	31,4	37,0	31,6
Septiembre	100,0	32,7	35,5	31,8
Octubre	100,0	29,4	37,3	33,4
Noviembre	100,0	32,1	36,1	31,7
Diciembre	100,0	29,5	36,0	34,5
2005 Enero ^e	100,0	31,2	36,4	32,4
Febrero ^e	100,0	28,4	35,2	36,3
Marzo ^e	100,0	30,0	34,3	35,8

Cuadro 9. Composición de las ventas por jurisdicción, según trimestre

Período	Total	Ciudad de Buenos Aires	24 partidos de la provincia de Buenos Aires	Resto del país
		%		
Trimestre I 2002	100,0	37,1	34,6	28,3
Trimestre I 2003	100,0	38,4	33,7	27,9
Trimestre I 2004	100,0	33,3	35,3	31,4
Trimestre I 2005 ^e	100,0	30,0	35,4	34,6

Cuadro 10. Ventas a precios corrientes, por grupos de artículos

Período	Total	Grupos de artículos								Otros (1)
		Televisores, videocassetteras, DVD y filmadoras	Equipos de audio, walkman, radios y similares	Heladeras y freezers	Equipos de aire acondicionado	Lavarropas, secarropas y lavajillas	Cocinas a gas y eléctricas, hornos microondas y eléctricos, calefactores, calefones y termotanques	Computación y accesorios informáticos		
2002	941.600.364	157.630.123	69.309.986	101.111.343	-	68.826.597	116.699.620	99.484.452	328.538.243	
2003	1.608.457.502	280.308.484	136.081.361	180.977.657	146.216.676	133.772.770	177.585.713	184.075.623	369.439.218	
2004	2.802.217.588	592.682.076	249.117.303	264.022.836	227.356.247	209.617.367	271.139.046	387.113.217	601.169.496	
2002	72.696.288	11.811.932	5.082.104	6.204.679	-	6.120.176	12.063.725	6.860.843	24.552.829	
Agosto	71.672.982	11.953.649	5.760.070	6.779.190	-	5.774.507	8.631.318	7.725.944	25.048.304	
Septiembre	67.671.683	10.915.194	5.172.011	6.917.075	-	5.382.709	7.655.420	6.562.943	25.066.331	
Octubre	90.337.078	13.352.097	6.924.649	10.952.541	-	7.245.389	9.458.027	7.662.095	34.742.280	
Noviembre	85.782.339	10.567.504	6.043.339	11.002.645	-	5.654.719	7.561.788	7.270.874	37.681.470	
Diciembre	117.125.754	14.859.851	12.494.669	16.255.200	-	7.017.092	9.619.263	10.045.059	46.834.620	
2003	87.667.825	9.996.838	6.451.916	12.449.895	12.132.353	5.591.302	7.089.504	5.619.251	28.336.766	
Enero	84.440.084	11.549.248	5.962.138	11.799.081	9.472.822	6.387.197	7.816.941	6.846.623	24.606.034	
Febrero	98.867.322	16.000.824	7.215.643	14.048.511	3.628.054	9.425.535	11.688.699	11.848.831	25.011.225	
Marzo	99.710.245	17.826.517	7.057.482	11.691.454	1.845.267	10.383.390	15.402.059	12.725.811	22.778.265	
Abril	115.667.324	22.941.395	7.672.520	11.002.520	1.329.565	12.339.312	21.489.610	14.440.797	24.451.605	
Mayo	115.205.562	23.260.214	8.603.966	9.496.600	1.079.708	11.537.618	19.904.729	15.699.891	25.622.836	
Junio	136.230.344	28.196.165	10.482.989	12.726.959	2.759.822	15.121.967	21.895.223	18.156.436	26.890.783	
Julio	148.644.233	29.604.909	13.266.387	13.288.484	7.245.583	13.620.142	16.702.053	22.711.778	32.204.897	
Agosto	137.747.788	26.614.732	12.423.959	14.681.407	11.655.477	11.712.927	14.066.117	16.920.291	29.672.878	
Septiembre	178.310.630	27.245.338	16.137.275	20.804.062	24.489.899	15.125.768	16.744.499	17.610.889	40.152.900	
Octubre	168.248.136	26.536.303	14.036.065	20.504.241	34.409.772	10.410.344	11.635.080	16.206.682	34.509.649	
Noviembre	237.718.009	40.536.001	26.771.021	28.484.443	36.168.354	12.117.268	13.151.199	25.288.343	55.201.380	
Diciembre	179.791.470	26.146.783	13.882.003	23.401.929	37.068.289	9.943.180	10.856.541	14.397.554	44.095.191	
2004	158.514.511	30.876.962	13.326.135	21.492.494	15.894.196	11.827.745	12.265.663	18.793.790	34.037.526	
Enero	184.916.054	36.348.296	14.908.980	21.681.092	7.347.612	14.908.671	16.911.633	33.682.435	39.127.335	
Febrero	184.756.354	40.127.245	15.214.655	18.467.577	4.820.513	16.952.484	23.477.718	28.837.386	36.858.776	
Marzo	203.930.031	48.614.080	14.779.675	15.188.570	2.840.340	20.927.453	36.709.991	28.431.018	36.438.904	
Abril	236.028.395	61.723.224	19.793.685	16.460.262	3.432.752	22.243.291	30.986.669	35.169.293	46.219.219	
Mayo	242.626.347	58.199.774	22.229.019	18.120.031	4.748.445	22.607.931	29.376.652	37.269.284	50.075.211	
Junio	233.015.756	53.741.657	23.871.538	17.996.554	6.843.666	19.065.796	22.507.776	39.669.334	49.319.435	
Julio	225.662.695	46.513.659	21.086.899	21.646.438	19.644.553	17.034.154	19.791.071	32.639.851	47.306.070	
Agosto	312.269.843	65.924.627	28.511.559	24.917.920	24.460.496	21.844.497	29.324.481	38.577.020	78.709.243	
Septiembre	245.914.236	48.195.277	20.857.387	23.977.186	38.671.381	14.717.737	17.780.650	30.740.814	50.973.804	
Octubre	394.791.896	76.270.492	40.655.768	40.672.783	61.584.004	17.544.428	21.150.201	48.905.438	88.008.782	
Noviembre	313.400.625	49.066.757	21.392.225	32.235.304	88.454.603	14.617.508	16.659.525	27.775.964	63.198.739	
Diciembre	225.664.147	53.978.546	19.865.646	26.304.149	15.236.873	16.643.580	15.590.826	29.221.893	48.822.634	
2005	273.076.189	68.630.720	20.301.565	26.829.839	9.014.235	20.571.480	22.230.405	49.421.975	56.075.970	

(1) Hasta el mes de diciembre de 2002 incluye Equipos de aire acondicionado

Cuadro 11. Índices de las ventas a precios corrientes, por grupos de artículos. Base 2003=100

Período	Total	Grupos de artículos							Otros (1)
		Televisores, videocassetteras, DVD y filmadoras	Equipos de audio, walkman, radios y similares	Heladeras y freezers	Equipos de aire acondicionado	Lavarropas, secarropas y lavajillas	Cocinas a gas y eléctricas, hornos microondas y eléctricos, calefactores, calefones y termotanques	Computación y accesorios informáticos	
2002	58,5	56,2	50,9	55,9	-	51,5	65,7	54,0	88,9
2003	100,0	100,0	100,0	100,0	100,0	100,0	100,0	100,0	100,0
2004	174,2	211,4	183,1	145,9	155,5	156,7	152,7	210,3	162,7
2002Abril	46,2	43,0	31,3	41,1	-	43,3	76,5	54,2	57,5
Mayo	55,5	77,0	36,9	44,4	-	50,3	86,5	55,9	60,3
Junio	61,7	73,5	42,1	41,9	-	52,7	125,4	52,2	71,4
Julio	54,2	50,6	44,8	41,1	-	54,9	81,5	44,7	79,8
Agosto	53,5	51,2	50,8	45,0	-	51,8	58,3	50,4	81,4
Septiembre	50,5	46,7	45,6	45,9	-	48,3	51,7	42,8	81,4
Octubre	67,4	57,2	61,1	72,6	-	65,0	63,9	49,9	112,8
Noviembre	64,0	45,2	53,3	107,8	-	50,7	51,1	47,4	122,4
Diciembre	87,4	63,6	110,2	107,8	-	62,9	65,0	65,5	152,1
2003 Enero	65,4	42,8	56,9	82,6	99,6	50,2	47,9	36,6	92,0
Febrero	63,0	49,4	52,6	77,7	77,7	57,3	52,8	44,6	79,9
Marzo	73,8	68,5	63,6	93,2	29,8	84,6	79,0	77,2	81,2
Abril	74,4	76,3	62,2	77,5	15,1	93,1	104,1	83,0	74,0
Mayo	86,3	98,2	75,9	73,0	110,7	103,5	79,4	102,3	94,1
Junio	85,9	99,6	8,9	84,4	22,6	134,5	145,2	102,3	83,2
Julio	101,6	120,7	117,0	88,1	122,2	135,7	112,9	118,4	104,6
Agosto	110,9	126,7	59,5	92,4	89,5	105,1	95,0	110,3	96,4
Septiembre	102,8	113,9	109,6	137,9	95,7	135,7	113,1	114,8	130,4
Octubre	123,0	116,6	142,3	136,0	201,0	83,4	88,9	105,7	112,1
Noviembre	125,5	113,6	282,4	188,9	296,8	108,7	88,9	164,9	179,3
Diciembre	177,4	173,5	236,1	155,2	304,2	106,1	73,4	93,9	143,2
2004 Enero	134,1	111,9	122,4	142,5	89,2	106,1	82,9	122,5	110,6
Febrero	138,0	155,6	131,5	143,8	60,3	133,7	114,3	219,6	127,1
Marzo	137,8	171,8	39,6	122,5	39,6	152,1	158,6	188,0	119,7
Abril	152,1	208,1	130,3	100,7	248,1	187,7	248,1	185,3	118,4
Mayo	176,1	264,2	174,5	192,5	28,2	199,5	209,4	229,3	150,1
Junio	181,0	249,2	109,1	109,1	39,0	198,5	243,0	243,0	162,7
Julio	181,0	249,2	120,1	120,1	202,8	152,1	195,5	258,6	160,2
Agosto	173,8	230,1	119,3	119,3	56,2	171,0	152,1	212,8	153,7
Septiembre	168,4	199,1	143,5	143,5	161,2	133,7	133,7	251,5	165,7
Octubre	233,0	282,2	251,4	165,2	200,7	196,0	198,2	200,4	165,6
Noviembre	183,5	206,3	183,9	159,0	317,4	132,0	120,1	318,8	285,9
Diciembre	294,5	326,5	269,7	269,7	505,4	157,4	142,9	205,3	205,3
2005 Enero*	233,8	210,1	188,6	131,1	725,9	131,1	112,6	181,1	158,6
Febrero*	168,4	231,1	175,2	174,4	125,0	149,3	105,4	190,5	158,6
Marzo*	203,7	293,8	179,0	177,9	74,0	184,5	150,2	322,2	182,1

Cuadro 12. Índices de las ventas a precios corrientes, por grupos de artículos, según trimestre. Base 2003=100

Período	Total	Grupos de artículos					Otros (1)		
		Televisores, videocassetteras, DVD y filmadoras	Equipos de audio, walkman, radios y similares	Heladeras y freezers	Equipos de aire acondicionado	Lavarropas, secarropas y lavajillas		Cocinas a gas y eléctricas, hornos microondas y eléctricos, calefactores, calefones y termotanques	Computación y accesorios informáticos
Trimestre I 2002	54,0	55,6	45,0	52,6	-	45,8	42,9	61,8	82,7
Trimestre I 2003	67,4	53,6	57,7	84,6	69,0	64,0	59,9	52,8	84,4
Trimestre I 2004	130,1	133,2	123,8	147,1	165,0	109,7	90,2	145,3	127,0
Trimestre I 2005*	202,0	245,0	180,9	188,7	308,3	155,0	122,7	231,3	182,0

(1) Hasta el mes de diciembre de 2002 incluye Equipos de aire acondicionado

Cuadro 13. Variación interanual de las ventas a precios corrientes, por grupos de artículos

Período	Total	Grupos de artículos								Otros (1)
		Televisores, videocassetteras, DVD y filmadoras	Equipos de audio, walkman, radios y similares	Heladeras y freezers	Equipos de aire acondicionado	Lavarropas, secarropas y lavajillas	Cocinas a gas y eléctricas, hornos microondas y eléctricos, calefactores, calefones y termotanques	Computación y accesorios informáticos		
2003	70,8	77,8	96,3	79,0	en %	94,4	52,2	86,0	12,4	
2004	74,2	111,4	83,1	45,9	55,5	56,7	52,7	110,3	62,7	
2003Abril	60,9	77,3	98,5	88,8	-	115,2	36,0	53,1	28,8	
Mayo	55,5	27,6	83,4	64,3	-	120,3	67,8	68,3	31,8	
Junio	39,3	35,5	80,0	50,2	-	96,5	7,3	96,0	16,5	
Julio	87,4	138,7	106,3	105,1	-	147,1	81,5	164,6	9,5	
Agosto	107,4	147,7	130,3	96,0	-	135,9	93,5	194,0	28,6	
Septiembre	103,6	143,8	140,2	112,2	-	117,6	83,7	157,8	18,4	
Octubre	97,4	104,1	133,0	89,9	-	108,8	77,0	129,8	15,6	
Noviembre	96,1	151,1	132,3	86,4	-	84,1	53,9	122,9	-8,4	
Diciembre	103,0	172,8	114,3	75,2	-	72,7	36,7	151,7	17,9	
2004Enero	105,1	161,6	115,2	88,0	205,5	77,8	53,1	156,2	55,6	
Febrero	87,7	167,4	123,5	82,2	67,8	85,2	56,9	174,5	38,3	
Marzo	87,0	127,2	106,6	94,3	102,5	58,2	44,7	184,3	56,4	
Abril	85,3	125,1	115,6	58,0	161,2	63,3	52,4	126,6	61,8	
Mayo	76,3	111,9	92,6	38,0	113,6	69,6	70,8	96,9	49,0	
Junio	104,9	165,4	130,1	73,3	217,9	92,8	55,7	124,0	80,4	
Julio	78,1	106,4	112,0	42,4	72,1	49,5	34,2	105,3	86,2	
Agosto	58,8	81,5	79,9	35,4	-5,5	40,0	34,8	74,7	53,1	
Septiembre	63,8	74,8	69,7	47,4	68,5	40,7	40,7	92,9	59,4	
Octubre	75,1	142,0	76,7	19,8	-0,1	44,4	75,1	119,1	96,0	
Noviembre	46,2	81,6	48,6	16,9	12,4	41,4	52,8	89,7	47,7	
Diciembre	66,1	88,2	51,9	42,8	70,3	44,8	60,8	93,4	59,4	
2005Enero*	74,3	87,7	54,1	37,7	138,6	47,0	53,5	92,9	43,3	
Febrero*	42,4	74,8	49,1	22,4	-4,1	40,7	27,1	55,5	43,4	
Marzo*	47,7	88,8	36,2	23,7	22,7	38,0	31,5	46,7	43,3	

Cuadro 14. Variación interanual de las ventas a precios corrientes, por grupos de artículos, según trimestre

Período	Total	Grupos de artículos								Otros (1)
		Televisores, videocassetteras, DVD y filmadoras	Equipos de audio, walkman, radios y similares	Heladeras y freezers	Equipos de aire acondicionado	Lavarropas, secarropas y lavajillas	Cocinas a gas y eléctricas, hornos microondas y eléctricos, calefactores, calefones y termotanques	Computación y accesorios informáticos		
Trimestre I 2003	24,7	-3,7	28,2	61,0	en %	39,6	39,8	-14,5	2,1	
Trimestre I 2004	93,1	148,7	114,6	73,8	139,0	71,4	50,5	175,0	50,4	
Trimestre I 2005*	55,2	83,9	46,2	28,2	86,9	41,3	36,1	59,1	43,4	

(1) Hasta el mes de diciembre de 2002 incluye Equipos de aire acondicionado

Cuadro 15. Composición de las ventas a precios corrientes

Periodo	Total	Grupos de artículos								Otros (1)
		Televisores, videocassetteras, DVD y filmadoras	Equipos de audio, walkman, radios y similares	Heladeras y freezers	Equipos de aire acondicionado	Lavarropas, secarropas y lavajillas	Cocinas a gas y eléctricas, hornos microondas y eléctricos, calefactores, calefones y termotanques	Computación y accesorios informáticos		
2002	100,0	16,7	7,4	10,7	-	7,3	12,4	10,6	34,9	
2003	100,0	17,4	8,5	11,3	9,1	8,3	11,0	11,4	23,0	
2004	100,0	21,2	8,9	9,4	8,1	7,5	9,7	13,8	21,5	
2002	100,0	16,2	5,7	10,0	-	7,8	18,3	13,4	28,6	
Mayo	100,0	24,2	9,0	9,0	-	7,5	17,2	11,5	24,9	
Junio	100,0	20,8	5,8	7,6	-	7,1	22,4	9,7	26,6	
Julio	100,0	16,2	7,0	8,5	-	8,4	16,6	9,4	33,8	
Agosto	100,0	16,7	8,0	9,5	-	8,1	12,0	10,8	34,9	
Septiembre	100,0	16,1	7,6	10,2	-	8,0	11,3	9,7	37,0	
Octubre	100,0	14,8	7,7	12,1	-	8,0	10,5	8,5	38,5	
Noviembre	100,0	12,3	7,0	12,8	-	6,6	8,8	8,5	43,9	
Diciembre	100,0	12,7	10,7	13,9	-	6,0	8,2	8,6	40,0	
2003	100,0	11,4	7,4	14,2	-	6,4	8,1	6,4	32,3	
Enero	100,0	13,7	7,1	14,0	13,8	7,6	9,3	8,1	29,1	
Febrero	100,0	16,2	7,3	14,2	11,2	9,5	11,8	12,0	25,3	
Marzo	100,0	17,9	7,1	11,7	1,9	10,4	15,4	12,8	22,8	
Abril	100,0	19,8	6,6	9,5	1,1	10,7	18,6	12,5	21,1	
Mayo	100,0	20,2	7,5	8,2	0,9	10,0	17,3	13,6	22,2	
Junio	100,0	20,7	7,7	9,3	2,0	11,1	16,1	13,3	19,7	
Julio	100,0	19,9	8,9	8,9	4,9	9,2	11,2	15,3	21,7	
Agosto	100,0	19,3	9,0	10,7	8,5	8,5	10,2	12,3	21,5	
Septiembre	100,0	15,3	9,1	11,7	13,7	8,5	9,4	9,9	22,5	
Octubre	100,0	15,8	8,3	12,2	20,5	6,2	6,9	9,6	20,5	
Noviembre	100,0	17,1	11,3	12,0	15,2	5,1	5,5	10,6	23,2	
Diciembre	100,0	14,5	7,7	13,0	20,6	5,5	6,0	8,0	24,5	
2004	100,0	19,5	8,4	13,6	10,0	7,5	7,7	11,9	21,5	
Enero	100,0	19,7	8,1	11,7	4,0	8,1	9,1	18,2	21,2	
Febrero	100,0	21,7	8,2	10,0	2,6	9,2	12,7	15,6	19,9	
Marzo	100,0	23,8	7,2	7,4	1,4	10,3	18,0	13,9	17,9	
Abril	100,0	26,2	8,4	7,0	1,5	9,4	13,1	14,9	19,6	
Mayo	100,0	24,0	9,2	7,5	2,0	9,3	12,1	15,4	20,6	
Junio	100,0	23,1	10,2	7,7	2,9	8,2	9,7	17,0	21,2	
Julio	100,0	20,6	9,3	9,6	8,7	7,5	8,8	14,5	21,0	
Agosto	100,0	21,1	9,1	8,0	7,8	7,0	9,4	12,4	25,2	
Septiembre	100,0	19,6	8,5	9,8	15,7	6,0	7,2	12,5	20,7	
Octubre	100,0	19,3	10,3	10,3	15,6	4,4	5,4	12,4	22,3	
Noviembre	100,0	15,7	6,8	10,3	28,2	4,7	5,3	8,9	20,2	
Diciembre	100,0	23,9	8,8	11,7	6,8	7,4	6,9	12,9	21,6	
2005	100,0	25,1	7,4	9,8	3,3	7,5	8,1	18,1	20,5	
Enero*										
Febrero*										
Marzo*										

(1) Hasta el mes de diciembre de 2002 incluye Equipos de aire acondicionado

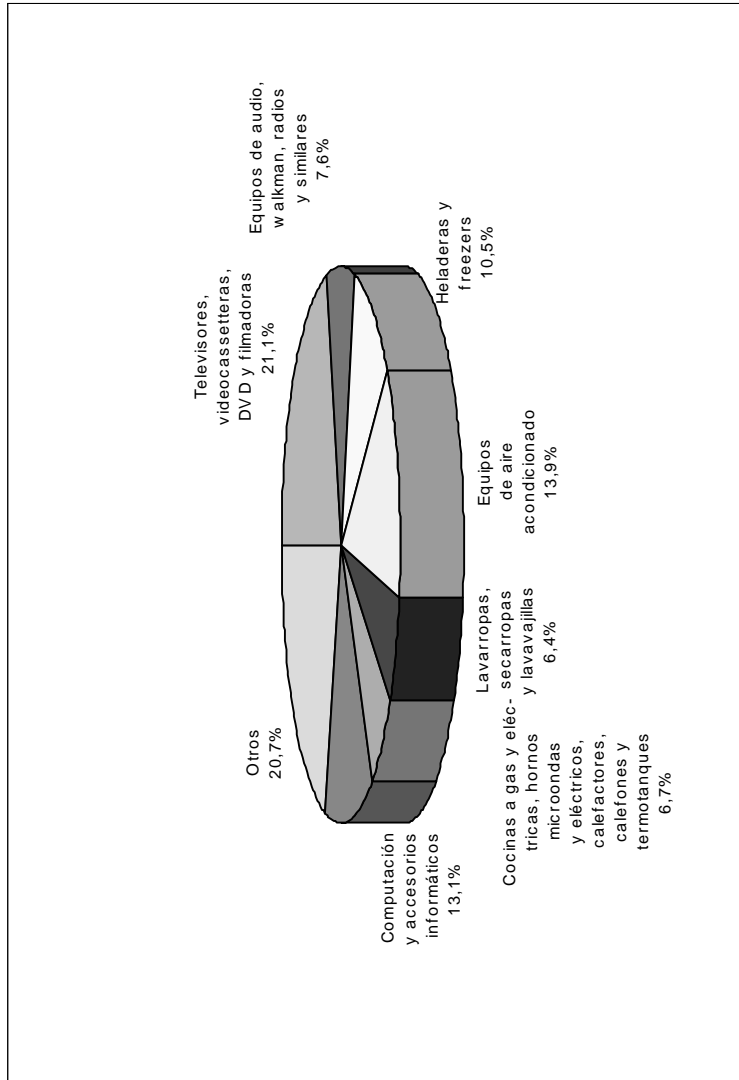
Cuadro 16. Composición de las ventas a precios corrientes, según trimestre

Periodo	Grupos de artículos								Otros (1)
	Total	Televisores, videocassetteras, DVD y filmadoras	Equipos de audio, walkman, radios y similares	Heladeras y freezers	Equipos de aire acondicionado	Lavarropas, secarropas y lavavajillas	Cocinas a gas y eléctricas, hornos microondas y eléctricos, calefactores, teléfonos y termotanques	Computación y accesorios informáticos	
Trimestre I 2002	100,0	17,9	7,1	10,9	0,0	7,1	8,8	13,1	35,2
Trimestre I 2003	100,0	13,9	7,2	14,1	9,3	7,9	9,8	9,0	28,8
Trimestre I 2004	100,0	17,8	8,0	12,7	11,5	7,0	7,7	12,8	22,4
Trimestre I 2005 ^e	100,0	21,1	7,6	10,5	13,9	6,4	6,7	13,1	20,7

en %

(1) Hasta el mes de diciembre de 2002 incluye Equipos de aire acondicionado

Gráfico 3. Composición de las ventas a precios corrientes. Trimestre IV del año 2004



Cuadro 17. Ventas, cantidad de locales, superficie de los salones de venta, ventas por local y ventas por metro cuadrado a precios corrientes, según jurisdicción

Jurisdicción y Período	Ventas en miles de pesos	Número de locales	Superficie del área de ventas en m ²	Ventas por local en miles de pesos	Ventas por m ² en pesos
Total del país					
2005 Enero ^e	313.401	674	329.145	334,8	685,3
Febrero ^e	225.664	674	329.302	334,8	685,3
Marzo ^e	273.076	675	329.602	404,6	828,5
Ciudad de Buenos Aires					
2005 Enero ^e	97.655	153	74.374	638,3	1.313,0
Febrero ^e	64.190	154	74.705	416,8	859,2
Marzo ^e	81.824	156	75.405	524,5	1.085,1
24 partidos de la provincia de Buenos Aires					
2005 Enero ^e	114.100	284	141.236	401,8	807,9
Febrero ^e	79.506	283	141.062	280,9	563,6
Marzo ^e	93.614	282	140.662	332,0	665,5
Resto de la provincia de Buenos Aires					
2005 Enero ^e	18.664	56	26.425	333,3	706,3
Febrero ^e	14.388	56	26.425	256,9	544,5
Marzo ^e	17.763	56	26.425	317,2	672,2
Catamarca					
2005 Enero ^e	2.313	3	970	771,1	2.384,9
Febrero ^e	1.693	3	970	564,2	1.745,0
Marzo ^e	1.936	3	970	645,3	1.995,6
Córdoba					
2005 Enero ^e	13.963	38	14.823	367,5	942,0
Febrero ^e	12.085	38	14.823	318,0	815,3
Marzo ^e	15.293	38	14.823	402,4	1.031,7
Chaco					
2005 Enero ^e	2.157	3	1.596	719,0	1.351,5
Febrero ^e	1.594	3	1.596	531,2	998,6
Marzo ^e	1.698	3	1.596	566,1	1.064,1
Chubut					
2005 Enero ^e	2.759	5	2.107	551,7	1.309,2
Febrero ^e	2.761	5	2.107	552,1	1.310,2
Marzo ^e	3.294	5	2.107	658,9	1.563,5
Entre Ríos					
2005 Enero ^e	3.400	8	4.010	425,0	847,9
Febrero ^e	2.237	8	4.010	279,6	557,8
Marzo ^e	1.677	8	4.010	334,6	667,6
La Rioja					
2005 Enero ^e	1.490	4	1.902	372,4	783,2
Febrero ^e	1.035	4	1.902	258,8	544,4
Marzo ^e	1.197	4	1.902	299,3	629,4
Mendoza					
2005 Enero ^e	14.052	31	13.349	453,3	1.052,7
Febrero ^e	12.140	31	13.349	391,6	909,4
Marzo ^e	13.955	31	13.349	450,2	1.045,4
Neuquén					
2005 Enero ^e	4.617	8	6.184	577,2	746,7
Febrero ^e	4.334	8	6.184	541,8	700,9
Marzo ^e	5.431	8	6.184	678,9	878,3
Salta					
2005 Enero ^e	4.677	15	7.395	311,8	632,5
Febrero ^e	3.609	15	7.395	240,6	488,0
Marzo ^e	4.268	15	7.395	284,5	577,1

Cuadro 17. Continuación

Jurisdicción y Período	Ventas en miles de pesos	Número de locales	Superficie del área de ventas en m ²	Ventas por local en miles de pesos	Ventas por m ² en pesos
San Juan					
2005 Enero ^e	3.760	4	3.095	939,9	1.214,7
Febrero ^e	3.132	4	3.095	783,1	1.012,1
Marzo ^e	3.334	4	3095	833,4	1.077,1
Santa Fé					
2005 Enero ^e	14.076	28	15.780	502,7	892,0
Febrero ^e	11.041	28	15.780	394,3	699,7
Marzo ^e	12.743	28	15780	455,1	807,6
Tucumán					
2005 Enero ^e	4.812	10	4.493	481,2	1.070,9
Febrero ^e	3.426	10	4.493	342,6	762,5
Marzo ^e	4.332	10	4493	433,2	964,1
Otras provincias del norte ¹					
2005 Enero ^e	9.749	17	9179	573,5	1.062,1
Febrero ^e	7.310	17	9179	430,0	796,3
Marzo ^e	8.444	17	9179	496,7	920,0
Otras provincias del sur ²					
2005 Enero ^e	1.157	7	2228	165,3	519,3
Febrero ^e	1.184	7	2228	169,2	531,6
Marzo ^e	1.272	7	2228	181,8	571,1

¹ Comprende las provincias de Corrientes, Formosa, Jujuy, Misiones, San Luis y Santiago del Estero

² Comprende las provincias de La Pampa, Río Negro, Santa Cruz y Tierra del Fuego

Cuadro 18. Cantidad de empresas y de locales, por cantidad de locales

Período	Total		De 1 a 5 locales		De 6 a 15 locales		De 16 a 30 locales		Más de 30 locales	
	Empresas	Locales	Empresas	Locales	Empresas	Locales	Empresas	Locales	Empresas	Locales
al 31/12/2001	112	683	93	180	9	104	4	89	6	310
al 31/03/2002	110	655	91	172	9	86	5	117	5	280
al 30/06/2002	110	642	91	167	9	86	4	88	6	301
al 30/09/2002	108	625	90	166	8	80	4	88	6	291
al 31/12/2002	108	621	90	164	8	80	4	86	6	291
al 31/03/2003	106	610	88	158	8	80	4	87	6	285
al 30/06/2003	106	605	88	156	8	79	5	115	5	255
al 30/09/2003	104	604	85	147	9	87	5	116	5	254
al 31/12/2003	104	606	86	152	8	80	5	115	5	259
al 31/03/2004	103	642	84	144	9	88	5	123	5	287
al 31/06/2004	103	649	84	144	9	87	5	124	5	294
al 31/09/2004	103	647	85	147	8	80	5	125	5	295
al 31/12/2004	103	671	85	148	8	85	4	98	6	340
al 31/03/2005 ^e	103	675	85	147	8	84	4	99	6	345

Cuadro 19. Cantidad de locales, según jurisdicción, al 31 de marzo de 2005

Jurisdicción	Cantidad de locales
Total	675
Buenos Aires	338
- 24 Partidos de la Provincia de Buenos Aires	282
- Resto de Buenos Aires	56
Capital Federal	156
Catamarca	3
Córdoba	38
Corrientes	3
Chaco	3
Chubut	5
Entre Ríos	8
Formosa	1
Jujuy	4
La Pampa	1
La Rioja	4
Mendoza	31
Misiones	1
Neuquén	8
Río Negro	3
Salta	15
San Juan	4
San Luis	6
Santa Cruz	1
Santa Fe	28
Santiago del Estero	2
Tierra del Fuego	2
Tucumán	10

Cuadro 20. Personal ocupado por categoría, según función

Período	Total	Personal asalariado	Propietarios	Personal no asalariado	Personal perteneiente a agencias de personal temporario
número de personas					
al 31/12/2001al 31/12/2001	8.889	8.652	212	25	-
Gerentes y otro personal jerárquico	878	666	212		-
Vendedores, cajeros, administrativos y otros	8.011	7.986		25	-
al 31/03/2002	8.060	7.829	208	23	-
Gerentes y otro personal jerárquico	903	695	208		-
Vendedores, cajeros, administrativos y otros	7.157	7.134		23	-
al 30/06/2002	7.231	6.998	207	22	4
Gerentes y otro personal jerárquico	846	639	207		
Vendedores, cajeros, administrativos y otros	6.385	6.359		22	4
al 30/09/2002	6.598	6.373	202	19	4
Gerentes y otro personal jerárquico	890	688	202		
Vendedores, cajeros, administrativos y otros	5.708	5.685		19	4
al 31/12/2002	6.463	6.228	201	25	9
Gerentes y otro personal jerárquico	776	575	201		
Vendedores, cajeros, administrativos y otros	5.687	5.653		25	9
al 31/03/2003	6.362	6.151	199	7	5
Gerentes y otro personal jerárquico	751	552	199		
Vendedores, cajeros, administrativos y otros	5.611	5.599		7	5
al 30/06/2003	6.421	6.202	202	17	-
Gerentes y otro personal jerárquico	755	553	202		-
Vendedores, cajeros, administrativos y otros	5.666	5.649		17	-
al 30/09/2003	6.723	6.514	192	14	3
Gerentes y otro personal jerárquico	728	536	192		
Vendedores, cajeros, administrativos y otros	5.995	5.978		14	3
al 31/12/2003	7.039	6.820	194	12	13
Gerentes y otro personal jerárquico	729	535	194		
Vendedores, cajeros, administrativos y otros	6.310	6.285		12	13
al 31/03/2004	7.298	7.094	191	10	3
Gerentes y otro personal jerárquico	779	588	191		
Vendedores, cajeros, administrativos y otros	6.519	6.506		10	3
al 31/06/2004	7.870	7.667	187	14	2
Gerentes y otro personal jerárquico	798	611	187		
Vendedores, cajeros, administrativos y otros	7.072	7.056		14	2
al 30/09/2004	8.660	8.445	185	17	13
Gerentes y otro personal jerárquico	818	633	185		
Vendedores, cajeros, administrativos y otros	7.842	7.812		17	13
al 31/12/2004	9.520	9.305	184	17	14
Gerentes y otro personal jerárquico	845	661	184		
Vendedores, cajeros, administrativos y otros	8.675	8.644		17	14
al 31/03/2005	9.599	9.382	181	18	18
Gerentes y otro personal jerárquico	856	675	181		
Vendedores, cajeros, administrativos y otros	8.743	8707		18	18

Cuadro 21. Índices de precios implícitos. Índice base 2003=100

Período	2002	2003	2004	2005
	87,1	100,0	99,5	
Enero	56,0	100,9	97,6	95,0 ^e
Febrero	63,7	101,1	97,5	102,8 ^e
Marzo	72,8	101,4	97,3	103,7
Abril	88,8	101,4	98,5	
Mayo	91,9	101,8	99,9	
Junio	95,8	100,6	100,6	
Julio	98,1	100,2	100,7	
Agosto	99,4	99,7	102,0	
Septiembre	100,2	100,1	100,3	
Octubre	100,8	99,3	100,9	
Noviembre	101,3	99,5	98,4	
Diciembre	101,3	97,9	98,7	

Cuadro 22. Variación interanual de los índices de precios implícitos

Período	2003	2004	2005
		%	
	14,8	-0,5	
Enero	80,2	-3,3	-2,7 ^e
Febrero	58,7	-3,6	5,4 ^e
Marzo	39,3	-4,0	6,6 ^e
Abril	14,2	-2,9	
Mayo	10,8	-1,9	
Junio	5,0	0,0	
Julio	2,1	0,5	
Agosto	0,3	2,3	
Septiembre	-0,1	0,2	
Octubre	-1,5	1,6	
Noviembre	-1,8	-1,1	
Diciembre	-3,4	0,8	

Cuadro 23. Índices de las ventas a precios promedio de 2003. Índice base 2003=100

Período	2002	2003	2004	2005
	66,6	100,0	171,5	
Enero	98,0	65,6	135,8	237,4 ^e
Febrero	69,4	62,7	120,3	158,5 ^e
Marzo	84,3	73,8	140,7	190,7 ^e
Abril	51,5	73,1	138,8	
Mayo	59,5	84,9	151,7	
Junio	63,4	86,0	173,6	
Julio	54,3	101,9	174,3	
Agosto	52,9	112,4	165,1	
Septiembre	49,4	102,3	162,7	
Octubre	66,9	133,8	224,5	
Noviembre	63,4	124,4	180,6	
Diciembre	85,9	179,1	290,3	

Cuadro 24. Variación interanual de las ventas a precios promedio de 2003

Período	2003	2004	2005
		%	
	50,2	71,5	
Enero	-33,1	107,0	74,8 ^e
Febrero	-9,7	91,9	31,8 ^e
Marzo	-12,5	90,7	35,5 ^e
Abril	41,9	89,9	
Mayo	42,7	78,7	
Junio	35,6	101,9	
Julio	87,7	71,1	
Agosto	112,5	46,9	
Septiembre	107,1	59,0	
Octubre	100,0	67,8	
Noviembre	96,2	45,2	
Diciembre	108,5	62,1	

ANEXO METODOLOGICO

OBJETIVOS Y METODOLOGÍA

I. OBJETIVOS DE LA ENCUESTA

- Conocer la evolución mensual de las ventas, a precios corrientes y a precios constantes, desagregadas en grupos de productos y jurisdicción.

- Medir la evolución del personal ocupado.

II. COBERTURA DE LA INVESTIGACION

La encuesta releva información de un conjunto altamente representativo de empresas especializadas en la venta minorista de electrodomésticos y artículos para el hogar y de ocho cadenas de supermercados, cuyas administraciones centrales están ubicadas en el Gran Buenos Aires.

La encuesta se inició en el tercer trimestre del año 2001 y se dirigió a 112 empresas con 683 locales de venta.

III. DIRECTORIO DE EMPRESAS

El directorio de empresas ha sido elaborado a partir de información proporcionada por el Directorio Nacional de Unidades Económicas del INDEC.

La nómina de empresas se ajusta considerando altas o cierres de algunas de ellas.

IV. PERIODICIDAD

El relevamiento se realiza trimestralmente. El monto de las ventas por grupos de artículos y jurisdicción se solicita desagregado en forma mensual. Los datos de locales y personal ocupado se refieren al último día hábil del trimestre.

V. PRESENTACIÓN DE LOS RESULTADOS

La información es publicada en los meses de marzo, junio, septiembre y diciembre, y se refiere al trimestre inmediato anterior. En la primera publicación se incluyeron los resultados del período comprendido entre el primer trimestre del año 2001 y el primer trimestre del año 2004. Cabe aclarar que los montos de las ventas del año 2001 corresponden a ventas totales, mientras que a partir del año 2002 se cuenta con los montos de las ventas desagregados por grupos de productos.

VI. DEFINICIONES UTILIZADAS

Personal ocupado: Indica la cantidad de personal ocupado, por categoría y función, que cumplió tareas en la empresa al último día hábil del trimestre, incluyendo los que estuvieron en uso de licencia de cualquier tipo (por enfermedades u otras circunstancias). Se incluye tanto al personal permanente como a los contratados por la empresa.

Las categorías consideradas son: Personal asalariado, Propietarios, Personal no asalariado y Personal perteneciente a agencias de personal temporario. Las funciones incluyen dos categorías: Gerentes y otro personal jerárquico y Vendedores, cajeros, administrativos y otros.

Excluye al personal que cumple tareas de vigilancia o limpieza en el local o a la orden de terceras empresas contratadas para la provisión de estos servicios.

Ventas de mercaderías: Indica los montos en pesos de las ventas realizadas durante cada uno de los meses, desagregados para cada uno de los grupos de productos. Las ventas se valúan al precio de comercialización en el establecimiento vendedor, neto de bonificaciones o descuentos de cualquier tipo. No se incluye el valor del IVA, ni los cargos por financiación de las ventas ni los intereses de financiación.

Ventas por jurisdicción: Discrimina las ventas totales por jurisdicción para cada uno de los meses. Las mismas se dividen en: Ciudad de Buenos Aires, 24 partidos de la provincia de Buenos Aires (Almirante Brown, Avellaneda, Berazategui, Esteban Echeverría, Ezeiza, Florencio Varela, General San Martín, Hurlingham, Ituzaingó, José C. Paz, La Matanza, Lanús, Lomas de Zamora, Malvinas Argentinas, Merlo, Moreno, Morón, Quilmes, San Fernando, San Isidro, San Miguel, Tigre, Tres de Febrero y Vicente López), y Resto del país. A partir del cuarto trimestre de 2004, las ventas se desagregan en las jurisdicciones (provincias) donde se produjeron.

VII. COMPOSICIÓN DE LOS GRUPOS DE ARTÍCULOS

Televisores, videocassetteras, DVD y filmadoras: incluye televisores, videocassetteras, videoreproductores, reproductores y grabadoras de DVD, cámaras filmadoras y video cámaras digitales, cámaras fotográficas, proyectores, controles remotos universales y artículos similares.

Equipos de audio, walkman, radios y similares: incluye equipos de audio de alta fidelidad, reproductores y grabadoras de cassettes y CD, amplificadores, sintonizadores, ecualizadores, minicomponentes, walkman, discman, reproductores de MP3 y minidisk, autoestéreos, radiograbadores, radios, radiorrelajes, parlantes, baffles, micrófonos, auriculares y artículos similares.

Heladeras y freezers: incluye heladeras con y sin freezer, freezers, heladeras portátiles y artículos similares.

Equipos de aire acondicionado: acondicionadores de aire split, acondicionadores de aire ventana, equipos de aire acondicionado portátil y artículos similares.

Lavarropas, secarropas y lavavajillas: incluye lavarropas, secarropas, lavavajillas y artículos similares.

Cocinas a gas y eléctricas, hornos microondas y eléctricos, calefactores, calefones y termotanques: incluye cocinas a gas y eléctricas, anafes, cocinas económicas, hornos de microondas, hornos eléctricos, freidoras y sartenes eléctricas, calefactores y estufas a gas y eléctricas, calentadores y estufas a kerosene, salamandras, radiadores de aceite y eléctricos, calefones a gas y eléctricos, termotanques, hogares y artículos similares.

Computación y accesorios informáticos: incluye computadoras, impresoras, scanners, lectoras y grabadoras de CD y DVD, computadoras portátiles, organizadores personales (palmtops), monitores, teclados, mouses, parlantes de computación, programas y paquetes de software, equipos y software de video juegos, diskettes y CD vírgenes, periféricos diversos, cartuchos de tinta y toners para impresoras y artículos similares.

Otros: incluye aparatos de gimnasia, CD y cassettes de música, DVD, calculadoras, máquinas de escribir, aspiradoras, enceradoras, ventiladores, secadores de pelo, afeitadoras, depiladoras eléctricas, planchas para el pelo, planchas secas y a vapor, batidoras, jugueras, licuadoras, procesadoras, cafeteras, tostadoras eléctricas, teléfonos de mesa, teléfonos celulares, teléfonos inalámbricos, equipos de fax, fotocopiadoras, estabilizadores de tensión eléctrica, purificadores de agua y de aire, máquinas de coser, máquinas de tejer, cronómetros, nebulizadores, tensiómetros, balanzas personales, almohadillas térmicas y otros artículos no clasificados en los ítem anteriores.

VENTAS A PRECIOS CONSTANTES

ELABORACION DE LOS INDICES DE PRECIOS

La serie de ventas a precios constantes de cada grupo de artículos de la Encuesta de Comercios de Electrodomésticos y Artículos para el Hogar se obtiene aplicando a la serie de ventas a precios corrientes del mismo grupo un índice referido a la evolución de los precios de un conjunto representativo de productos.

Estos índices de precios surgen a partir de la combinación de índices componentes del Índice de Precios al Consumidor (IPC), pertinentes al grupo de artículos.

Se obtiene así un índice de precios mensual adaptado a la encuesta correspondiente a cada uno de los grupos de artículos: Televisores, videocassetteras, DVD y filmadoras; Equipos de audio, walkman, radios y similares; Heladeras y freezers; Equipos de aire acondicionado; Lavarropas, secarropas y lavavajillas; Cocinas a gas y eléctricas, hornos microondas y eléctricos, calefactores, calefones y termotanques; Computación y accesorios informáticos y Otros.

Cada índice surge como promedio ponderado de los índices de precios incluidos en cada grupo de artículos.

Se utilizan como ponderadores los mismos que asigna el IPC a cada índice y que representan la participación del gasto en cada uno de ellos en el gasto total de los hogares.

$$\text{Índice de precios del grupo de artículos} = \sum_{i \in C} w_i I_i \cdot 100$$

Donde:

C = representa al grupo de artículos

w_i = ponderación del índice en el IPC (base 1999=100) dividido por la \sum de las ponderaciones de los índices del IPC incluidos en el grupo

I_i = Índice i del IPC

El índice de precios correspondiente a las ventas totales se calcula indirectamente, por medio de la relación entre los índices de ventas a precios corrientes y los índices de ventas a precios constantes. Se trata, por lo tanto, de un índice de precios Paasche, ya que las ponderaciones de cada uno de los grupos de artículos varían a lo largo del tiempo, siguiendo la evolución de las ventas a precios corrientes.

En términos de fórmulas, puede exponerse de la siguiente manera:

$$\text{Índice de precios de las ventas totales} = \frac{\sum p_n q_n}{\sum p_0 q_n}$$

Donde:

p_n = precio del producto en el período n

p_0 = precio del producto en el período base

q_n = cantidad del producto en el período n

CALCULO DE LAS SERIES DE VENTAS A PRECIOS CONSTANTES

Las series de ventas a precios constantes de cada uno de los grupos de artículos son calculadas aplicando a las series de ventas a precios corrientes los índices de precios antes elaborados.

A principios del año 2003 apareció en el mercado una nueva modalidad de promoción que con el objetivo de atraer a los consumidores, se convirtió en un beneficio estable en cuanto a su permanencia en el tiempo. Esta promoción se refiere a los descuentos en los precios de los artículos que no se visualizan en la góndola, y se realizan en caja, a través de la presentación de determinadas tarjetas de débito o crédito. Estas variaciones de precios no son reflejados por el índice de precios. Para el cálculo de las ventas a precios constantes, las ventas a precios corrientes son ajustadas por el monto de descuentos aplicados por las empresas bajo esta modalidad.

Las series de ventas a precios constantes deben ser interpretadas como series de ventas a precios promedio del año 2003.

La serie de ventas totales a precios constantes es obtenida, para cada mes, por medio de la sumatoria de las ventas a precios constantes de los ocho grupos de artículos de artículos que componen la Encuesta de Comercios de Electrodomésticos y Artículos para el Hogar.

Para una mayor claridad en la exposición de la información, las series de ventas a precios corrientes y a precios constantes se presentan expresadas en forma de índices, con base 2003=100.