

Buenos Aires, 23 de junio de 2008

Encuesta de comercios de electrodomésticos y artículos para el hogar

Primer trimestre de 2008

Síntesis de los resultados

Al 31 de marzo de 2008, las 101 empresas comercializadoras de electrodomésticos y artículos para el hogar relevadas por la encuesta poseían 776 locales, de los cuales el 21% pertenecía a Ciudad de Buenos Aires, el 41% a 24 partidos de la provincia de Buenos Aires y el 38% a Resto del país.

Ventas a precios corrientes:

Las ventas a precios corrientes del primer trimestre del año 2008 totalizaron 2.156 millones de pesos. Esto significa un aumento de 38,3% respecto a igual trimestre del año anterior y una disminución de 8,9% respecto al cuarto trimestre de 2007 (Cuadro 1).

Ventas a precios constantes:

Las ventas a precios constantes¹ del primer trimestre de 2008 aumentaron 46,8% respecto a igual período del año anterior y disminuyeron 6,9% respecto al cuarto trimestre de 2007.

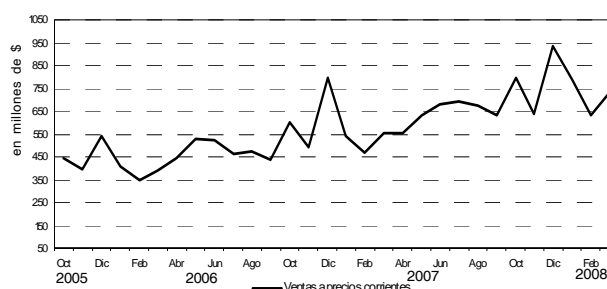
En el mes de enero se registró el mayor incremento (56,4%) respecto a igual mes del año anterior (Cuadro 2).

¹Para efectuar el cálculo de ventas a precios constantes, las ventas a precios corrientes se deflactan con un índice de precios implícitos. Los importes correspondientes a estas ventas se computan sin considerar los descuentos aplicados por las empresas en concepto de promociones ofrecidas a tenedores de tarjetas de débito o crédito.

Cuadro 1. Evolución de las ventas a precios corrientes. Variaciones porcentuales

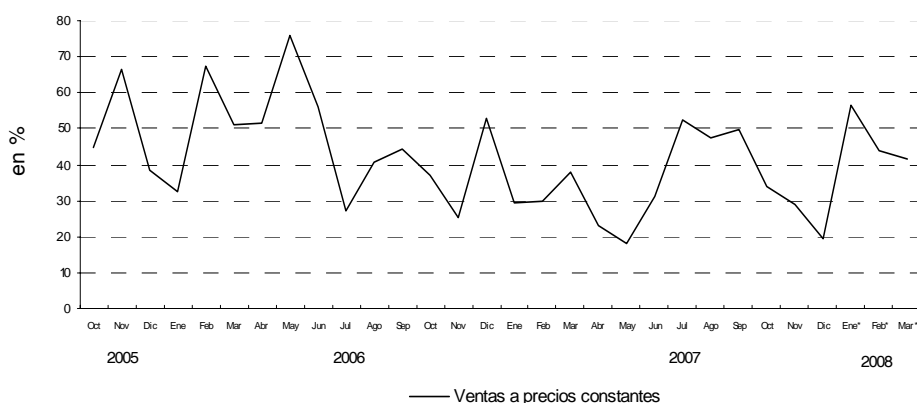
	Ventas a precios corrientes en millones de pesos	respecto al período anterior	respecto a igual período del año anterior	acumulado desde enero hasta cada mes del año respecto igual período año anterior
Variación porcentual				
Primer trimestre				
2007	1.558,6	-17,7	36,2	36,2
2008	2.155,9	-8,9	38,3	38,3
2007				
Ene	538,4	-32,5	32,9	32,9
Feb	466,6	-13,3	34,1	33,4
Mar	553,7	18,7	41,5	36,2
2007*				
Ene*	787,9	-15,9	46,4	46,4
Feb*	630,7	-20,0	35,2	41,2
Mar*	737,3	16,9	33,2	38,3

Gráfico 1. Evolución de las ventas totales a precios corrientes



Cuadro 2. Evolución de las ventas a precios constantes

	Ventas a precios constantes	respecto al período anterior	respecto a igual período del año anterior	acumulado desde enero hasta cada mes del año respecto igual período año anterior
Variación porcentual				
Primer trimestre				
2007	383,4	-19,9	32,4	32,4
2008	562,7	-6,9	46,8	46,8
2007 Ene	407,2	-33,6	29,4	29,4
Feb	344,8	-15,3	30,0	29,7
Mar	398,1	15,4	37,9	32,4
2008 Ene*	636,8	-13,0	56,4	56,4
Feb*	488,2	-23,3	41,6	49,6
Mar*	563,1	15,3	41,4	46,8

Gráfico 2. Ventas a precios constantes. Variación porcentual respecto a igual período del año anterior

Ventas a precios corrientes

Análisis de los resultados de Marzo 2008

Las ventas a precios corrientes totalizaron 737 millones de pesos. De este total, corresponden 194 millones de pesos a Ciudad de Buenos Aires (26%), 289 millones de pesos a 24 partidos de la Ciudad de Buenos Aires (40%) y 254 millones de pesos a Resto del país (34%).

Si se comparan las ventas totales de marzo de 2008 con las del mes inmediatamente anterior, se observa un aumento de 16,9%. La suba más significativa se registró en Ciudad de Buenos Aires (25,3%), seguida por 24 partidos de la provincia de Buenos Aires (24,7%) y Resto del país (4,2%).

Por otra parte, si se tiene en cuenta la variación de marzo de 2008 con relación a igual mes de 2007, las ventas totales registraron un aumento de 33,2%.

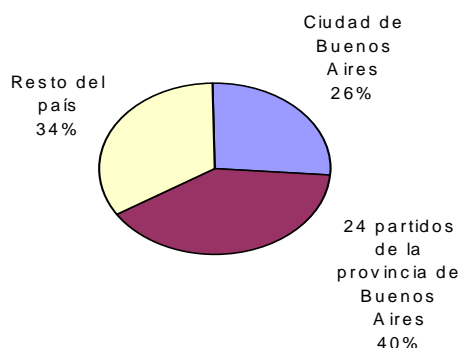
En este caso, la jurisdicción que muestra un mayor incremento fue 24 partidos de la provincia de Buenos Aires (42,2%) seguida por Ciudad de Buenos Aires (34,2%) y Resto del país (23,4%).

Las ventas acumuladas de 2008 fueron 38,3% superiores a las del año 2007, registrándose el aumento más significativo en 24 partidos de la provincia de Buenos Aires (43,0%) seguido por Resto del país (35,8%) y Ciudad de Buenos Aires (35,3%).

Cuadro 3. Evolución de las ventas a precios corrientes, por jurisdicción.
Variaciones porcentuales

Jurisdicción	Ventas a precios corrientes en miles de pesos			Variación porcentual		
	2007	2008		respecto al período anterior	respecto a igual período del año anterior	acumulado desde enero hasta cada mes del año respecto igual período año anterior
	Marzo	Febrero	Marzo			
Total	553.707	630.701	737.310	16,9	33,2	38,3
Ciudad de Buenos Aires	144.462	154.832	193.938	25,3	34,2	35,3
24 partidos de la provincia de Buenos Aires	203.215	231.823	289.058	24,7	42,2	43,0
Resto del país	206.030	244.045	254.314	4,2	23,4	35,8

Gráfico 3. Ventas a precios corrientes, por jurisdicción.



Los grupos con mayor participación en las ventas fueron Computación y accesorios informáticos con 162 millones de pesos (22%), Televisores y afines con 141 millones de pesos (19%), Otros con 108 millones de pesos (15%), Equipos de aire acondicionado con 90 millones de pesos (12%), Heladeras y freezers con 71 millones de pesos (10%), Cocinas a gas y eléctricas, hornos microondas y eléctricos, calefactores, calefones y termotanques y Lavarropas, secarropas y lavavajillas con 62 millones de pesos (8%) en ambos casos; y Equipos de audio y similares con 42 millones de pesos (6%).

Efectuando la comparación de las ventas totales de marzo de 2008 con las del mes inmediatamente anterior, se observan los mayores incrementos en Lavarropas, secarropas y lavavajillas (43,6%), Cocinas a gas y eléctricas, hornos microondas y eléctricos, calefactores, calefones y termotanques (36%) y Computación y accesorios informáticos (34,2%).

Si se tiene en cuenta las ventas acumuladas del 2008 respecto al mismo período del año anterior, se observan los mayores incrementos en Equipos de aire acondicionado (152,8%), Computación y accesorios (50,1%), Cocinas a gas y eléctricas, hornos microondas y eléctricos, calefactores, calefones y termotanques (36,6%) y Heladeras y freezers (30,6%).

El Gran Buenos Aires comprende la Ciudad de Buenos Aires y los 24 partidos de la provincia de Buenos Aires: Almirante Brown, Avellaneda, Berazategui, Esteban Echeverría, Ezeiza, Florencio Varela, General San Martín, Hurlingham, Ituzaingó, José C. Paz, La Matanza, Lanús, Lomas de Zamora, Malvinas Argentinas, Merlo, Moreno, Morón, Quilmes, San Fernando, San Isidro, San Miguel, Tigre, Tres de Febrero y Vicente López.

Los datos que aquí se presentan tienen carácter de provisorios, dado que la información se recopila y actualiza permanentemente, pudiendo ser modificada de acuerdo con nueva información suministrada por las empresas.

La suma de los parciales puede no coincidir con el total por redondeo de las cifras.

Este relevamiento, de periodicidad trimestral, es representativo de una nómina de empresas de electrodomésticos y Artículos para el Hogar.

Cuadro 4. Evolución de las ventas a precios corrientes, por grupos de artículos. Variaciones porcentuales

Grupo de artículos	Ventas a precios corrientes en miles de pesos			Variación porcentual		
	2007	2008		Respecto al período anterior	Respecto a igual período anterior	Acumulado desde enero hasta cada mes del año respecto igual período año anterior
	Marzo	Febrero	Marzo			
Total	553.707	630.701	737.310	16,9	33,2	38,3
Televisores, videocaseteras, DVD y filmadoras	126.127	115.605	140.886	21,9	11,7	14,2
Equipos de audio, walkman, radios y similares	36.443	36.824	42.288	14,8	16,0	16,3
Heladeras y freezers	55.369	70.988	70.503	-0,7	27,3	30,6
Equipos de aire acondicionado	27.047	91.610	89.591	-2,2	231,2	152,8
Lavarropas, secarropas y lavavajillas	51.231	43.367	62.267	43,6	21,5	25,3
Cocinas a gas y eléctricas, hornos microondas y eléctricos, calefactores, calefones y termotanques	47.130	45.614	62.032	36,0	31,6	36,6
Computación y accesorios informáticos	109.934	120.911	162.257	34,2	47,6	50,1
Otros	100.426	105.782	107.486	1,6	7,0	11,3

Análisis de los resultados del primer trimestre de 2008

Las ventas a precios corrientes totalizaron 2.156 millones de pesos. De este total, corresponden 538 millones de pesos a Ciudad de Buenos Aires (25%), 826 millones de pesos a 24 partidos de la provincia de Buenos Aires (38%) y 792 millones de pesos a Resto del país (37%) (Cuadro 5).

Por otra parte, si se comparan las ventas totales a precios corrientes del primer trimestre de 2008 con las correspondientes al primer trimestre de 2007, se observa un incremento de 38,3%.

La jurisdicción que muestra el mayor aumento respecto al mismo período del año anterior es 24 partidos de la provincia de Buenos Aires (43%) (Cuadro 6).

Cuadro 5. Evolución de las ventas a precios corrientes por trimestre, según jurisdicción

Período	Total	Ciudad de Buenos Aires	24 partidos de la provincia de Buenos Aires	Resto del País
Primer trimestre en miles de \$				
2003	217.261	80.545	75.188	61.528
2004	270.975	103.950	91.390	75.636
2005	523.222	174.387	184.548	164.287
2006	812.621	243.669	287.700	281.253
2007	1.144.290	310.017	406.876	427.397
2007	1.558.616	397.814	577.374	583.428
2008*	2.155.909	538.077	825.762	792.070

Cuadro 6. Variación interanual de las ventas a precios corrientes por trimestre, según jurisdicción.

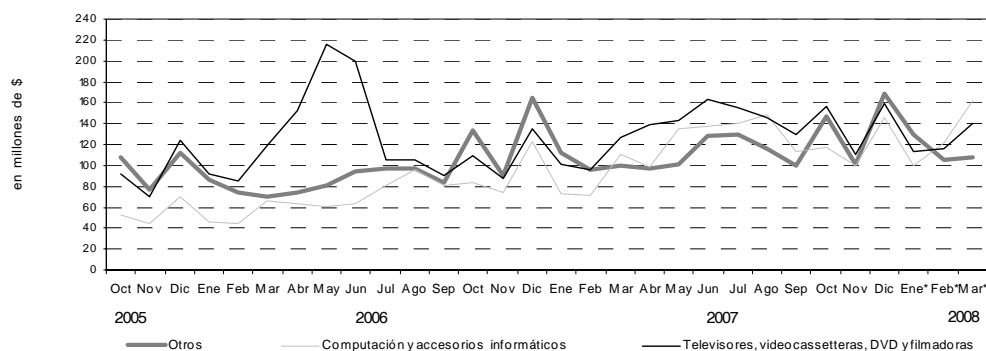
Período	Total	Ciudad de Buenos Aires	24 partidos de la provincia de Buenos Aires	Resto del País
%				
Trimestre I 2003	24,7	29,1	21,5	22,9
Trimestre I 2004	93,1	67,8	101,9	117,2
Trimestre I 2005	55,3	39,7	55,9	71,2
Trimestre I 2006	40,8	27,2	41,4	52,0
Trimestre I 2007	36,2	28,3	41,9	36,5
Trimestre I 2008*	38,3	35,3	43,0	35,8

Si se tienen en cuenta las ventas por grupos de artículos, la variación más elevada con respecto al mismo período del año anterior corresponde al rubro Equipos de aire acondicionado (153%) (Cuadro 7).

Cuadro 7. Ventas a precios corrientes por trimestre, según grupos de artículos. Variaciones porcentuales

Grupo de artículos	Ventas a precios corrientes				
	2007		2008	Respecto a igual período del año anterior	Acumulado desde enero hasta cada mes del año respecto igual período año anterior
	Primer trimestre	Cuarto trimestre	Cuarto trimestre		
	miles de pesos			Variación porcentual	
Total	1.558.616	2.365.750	2.155.909	38,3	38,3
Televisores, videocassetas, DVD y filmadoras	323.296	426.385	369.221	14,2	14,2
Equipos de audio, walkman, radios y similares	104.538	179.101	121.616	16,3	16,3
Heladeras y freezers	172.793	269.128	225.744	30,6	30,6
Equipos de aire acondicionado	161.529	369.994	408.369	152,8	152,8
Lavarropas, secarropas y lavavajillas	119.116	149.366	149.259	25,3	25,3
Cocinas a gas y eléctricas, hornos microondas y eléctricos, calefactores, calefones y termotanques	114.778	191.837	156.833	36,6	36,6
Computación y accesorios informáticos	255.012	362.853	382.652	50,1	50,1
Otros	307.553	417.086	342.215	11,3	11,3

Gráfico 4. Evolución mensual de las ventas de los principales grupos de artículos



Al 31 de marzo de 2008, las 101 empresas comercializadoras de electrodomésticos y artículos para el hogar relevadas por la encuesta poseían 776 locales, de los cuales 165, es decir el 21%, pertenecían a Ciudad de Buenos Aires; 316, es decir el 41%, a 24 partidos de la provincia de Buenos Aires y 295, es decir el 38%, a Resto del país.

Cuadro 8. Cantidad de locales, según jurisdicción, al 31 de diciembre de 2007

Jurisdicción	Cantidad de locales
Total	776
Ciudad de Buenos Aires	165
24 Partidos de la Provincia de Buenos Aires	316
Resto del país	295

En cuanto a la distribución del número de empresas por cantidad de locales, la participación mayoritaria se observó en el estrato de 1 a 5 locales, que cuenta con 83 empresas (82%) y 138 locales (18%). En el extremo opuesto, se ubicó el estrato de empresas con más de 30 locales, que suma 7 empresas (7%) y 492 locales (63%).

Cuadro 9. Cantidad de empresas y de locales, por cantidad de locales

Período	Total		De 1 a 5 locales		De 6 a 15 locales		De 16 a 30 locales		Más de 30 locales	
	Empresas	Locales	Empresas	Locales	Empresas	Locales	Empresas	Locales	Empresas	Locales
al 31/12/2005	103	695	83	135	10	99	4	103	6	358
al 31/03/2006	103	686	84	136	10	100	3	77	6	373
al 30/06/2006	103	692	84	137	10	100	2	48	7	407
al 30/09/2006	103	700	85	143	9	95	2	49	7	413
al 31/12/2006	102	723	85	145	7	75	3	68	7	435
al 31/03/2007	101	725	85	145	7	77	2	37	7	466
al 30/06/2007	101	738	85	145	6	64	3	56	7	473
al 30/09/2007	101	744	85	145	5	49	4	73	7	477
al 31/12/2007	101	765	85	148	5	53	4	79	7	485
al 31/03/2008*	101	776	83	138	7	65	4	81	7	492

Al 31 de marzo de 2008, las 101 empresas comercializadoras de electrodomésticos y artículos para el hogar relevadas por la encuesta poseían 776 locales con 373.917 metros cuadrados de superficie de salones de venta.

Por otra parte, las ventas por local alcanzaron los 950 millones de pesos, lo cual representa 1.972 pesos por metro cuadrado.

En el primer trimestre de 2008, el promedio mensual de las ventas fue 719 millones de pesos, en tanto que las ventas promedio por metro cuadrado alcanzaron 1.927 pesos.

Cuadro 10. Ventas, cantidad de locales, superficie de los salones de venta, ventas por local y ventas por metro cuadrado a precios corrientes, según jurisdicción

Jurisdicción y Período	Ventas en miles de pesos	Número de locales	Superficie del área de ventas en m ²	Ventas por local en miles de pesos	Ventas por m ² en pesos
Total del país					
2008 Ene*	787.898	772	372.330	1.020,6	2.116,1
Feb*	630.701	774	372.802	814,9	1.691,8
Mar*	737.310	776	373.917	950,1	1.971,9
Ciudad de Buenos Aires					
2008 Ene*	189.306	166	85.028	1.140,4	2.226,4
Feb*	154.832	165	84.818	938,4	1.825,5
Mar*	193.938	165	84.818	1.175,4	2.286,5
24 partidos de la provincia de Buenos Aires					
2008 Ene*	304.881	315	158.054	967,9	1.929,0
Feb*	231.823	315	158.054	735,9	1.466,7
Mar*	289.058	316	158.634	914,7	1.822,2
Resto del país					
2008 Ene*	293.711	291	129.248	1.009,3	2.272,5
Feb*	244.045	294	129.930	830,1	1.878,3
Mar*	254.314	295	130.465	862,1	1.949,3

Al 31 de marzo de 2008, este conjunto de empresas ocupó a 17.630 personas, de las cuales 16.643, es decir el 94%, eran vendedores, cajeros, administrativos y otros; mientras que los gerentes y otro personal jerárquico representaron el 6%. Si se compara la variación interanual del personal total ocupado a diciembre de 2007, se verifica un incremento de 7%.

Cuadro 11. Personal ocupado por categoría, según función

Período	Total	Gerentes y otro personal jerárquico	Vendedores, cajeros, administrativos y otros
		número de personas	
al 30/09/2005	12.092	898	11.194
al 31/12/2005	12.514	939	11.575
al 31/03/2006	12.857	895	11.962
al 30/06/2006	13.575	955	12.620
al 30/09/2006	13.703	927	12.776
al 31/12/2006	15.060	960	14.100
al 31/03/2007	15.725	969	14.756
al 30/06/2007	16.216	1.008	15.208
al 30/09/2007	16.324	1.018	15.306
al 31/12/2007	16.515	1.019	15.495
al 31/03/2008*	17.630	987	16.643

Cuadro 12. Índices de precios implícitos, base 2003=100

Período	2003	2004	2005	2006	2007	2008
	100,0	99,5	101,2	98,4	97,7	
Enero	100,9	97,6	95,0	93,7	95,8	89,6*
Febrero	101,1	97,5	102,8	95,5	98,2	93,9*
Marzo	101,4	97,3	103,7	98,8	100,9	95,0*
Abril	101,4	98,5	104,0	100,9	102,1	
Mayo	101,8	99,9	103,7	102,0	102,3	
Junio	100,6	100,6	103,6	102,3	101,3	
Julio	100,2	100,7	104,4	101,9	99,6	
Agosto	99,7	102,0	103,1	100,4	97,2	
Septiembre	100,1	100,3	103,0	99,6	95,5	
Octubre	99,3	100,9	100,5	97,9	96,5	
Noviembre	99,5	98,4	95,7	95,3	94,7	
Diciembre	97,9	98,7	98,9	94,3	92,7	

Cuadro 13. Variación interanual de los índices de precios implícitos

Período	2004	2005	2006	2007	2008
	-0,5	1,7	-2,8	1,0	
Enero	-3,3	-2,7	-1,4	2,2	-6,5*
Febrero	-3,6	5,4	-7,1	2,8	-4,4*
Marzo	-4,0	6,6	-4,7	2,1	-5,8*
Abril	-2,9	5,6	-3,0	1,2	
Mayo	-1,9	3,8	-1,6	0,3	
Junio	0,0	3,0	-1,3	-1,0	
Julio	0,5	3,7	-2,4	-2,3	
Agosto	2,3	1,1	-2,6	-3,2	
Septiembre	0,2	2,7	-3,3	-4,1	
Octubre	1,6	-0,4	-2,6	-1,4	
Noviembre	-1,1	-2,7	-0,4	-0,6	
Diciembre	0,8	0,2	-4,7	-1,7	

Cuadro 14. Índices de las ventas a precios promedio de 2003, base 2003=100

Período	2003	2004	2005	2006	2007	2008
	100,0	171,5	250,2	363,8	481,5	
Enero	65,6	135,8	237,7	314,6	407,2	636,8*
Febrero	62,7	120,3	158,7	265,3	344,8	487,9*
Marzo	73,8	140,7	190,9	288,7	398,1	563,1*
Abril	73,1	138,8	211,7	320,4	394,3	
Mayo	84,9	151,7	215,5	379,3	448,5	
Junio	86,0	173,6	237,8	371,2	487,7	
Julio	101,9	174,3	260,3	331,1	504,4	
Agosto	112,4	165,1	242,8	341,3	502,7	
Septiembre	102,3	162,7	220,7	318,4	477,3	
Octubre	133,8	224,5	324,5	445,1	595,8	
Noviembre	124,4	180,6	300,6	377,1	485,6	
Diciembre	179,1	290,3	401,2	613,0	731,7	

Cuadro 15. Variación interanual de las ventas a precios promedio de 2003

Período	2004	2005	2006	2007	2008
	71,5	45,9	45,4	32,4	
Enero	107,0	75,0	32,4	29,4	56,4*
Febrero	91,9	31,9	67,2	30,0	41,5*
Marzo	90,7	35,7	51,2	37,9	41,4*
Abril	89,9	52,5	51,3	23,1	
Mayo	78,7	42,1	76,0	18,2	
Junio	101,9	37,0	56,1	31,4	
Julio	71,1	49,3	27,2	52,3	
Agosto	46,9	47,1	40,6	47,3	
Septiembre	59,0	35,6	44,3	49,9	
Octubre	67,8	44,5	37,2	33,9	
Noviembre	45,2	66,4	25,4	28,8	
Diciembre	62,1	38,2	52,8	19,4	

Signos convencionales

* Dato provisorio

- Dato igual a cero

- - Dato ínfimo, menos de la mitad del último dígito mostrado

. Dato no registrado

... Dato no disponible a la fecha de presentación de los resultados

/// Dato que no corresponde presentar debido a la naturaleza de las cosas o del cálculo

s Dato confidencial por aplicación de las reglas del secreto estadístico

e Dato estimado por extrapolación, proyección o imputación