



Buenos Aires, 29 de junio de 2009

Encuesta de comercios de electrodomésticos y artículos para el hogar

Primer trimestre de 2009

Síntesis de los resultados

Al 31 de marzo de 2009, las 100 empresas comercializadoras de electrodomésticos y artículos para el hogar relevadas por la encuesta poseían 967 locales, de los cuales el 21% correspondía a Ciudad de Buenos Aires, el 38% a 24 partidos de la provincia de Buenos Aires y el 41% a Resto del país.

Ventas a precios corrientes:

Las ventas a precios corrientes del primer trimestre del año 2009 totalizaron 1.903 millones de pesos, registrándose en el mes de marzo de 2009 un incremento del 18,9% respecto a febrero del mismo año (Cuadro 1).

Ventas a precios constantes:

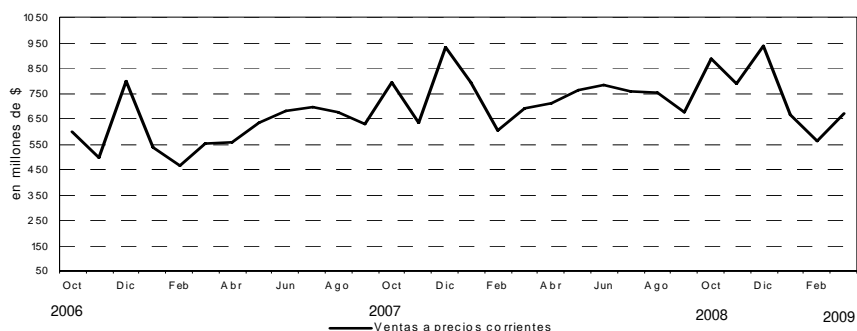
Las ventas a precios constantes¹ registraron en el mes de marzo de 2009 un incremento del 18% respecto a febrero del mismo año (Cuadro 2).

¹Para efectuar el cálculo de ventas a precios constantes, las ventas a precios corrientes se deflactan con un índice de precios implícitos. Los importes correspondientes a estas ventas se computan sin considerar los descuentos aplicados por las empresas en concepto de promociones ofrecidas a tenedores de tarjetas de débito o crédito.

Cuadro 1. Evolución de las ventas a precios corrientes.

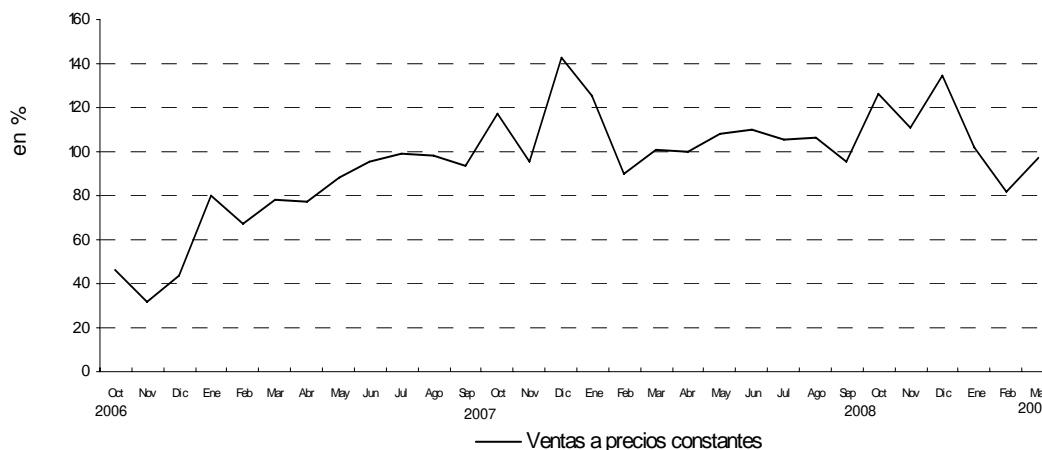
	Ventas a precios corrientes en millones de pesos	respecto al período anterior	respecto a igual período del año anterior	acumulado desde enero hasta cada mes del año respecto a igual período año anterior
		Variación porcentual		
Primer Trimestre				
2008	2.089,1	-11,5	34,0	34,0
2009	1.903,4	-27,1	-8,9	-8,9
2008 Ene	791,8	-15,0	47,1	47,1
Feb	604,8	-23,6	29,6	39,0
Mar	692,5	14,5	25,1	34,0
2009 Ene*	666,6	-29,0	-15,8	-15,8
Feb*	564,9	-15,3	-6,6	-11,8
Mar*	671,9	18,9	-3,0	-8,9

Gráfico 1. Evolución de las ventas totales a precios corrientes



Cuadro 2. Evolución de las ventas a precios constantes

	Ventas a precios constantes	respecto al período anterior	respecto a igual período del año anterior	acumulado desde enero hasta cada mes del año respecto a igual período año anterior	
Variación porcentual					
Primer trimestre					
2008	105,6	-10,7	40,4	40,4	
2009	93,6	-24,5	-11,4	-11,4	
2008	Ene	125,4	-12,2	56,9	56,9
	Feb	90,3	-28,0	33,5	46,2
	Mar	101,2	12,1	29,6	40,4
2009	Ene*	101,5	-24,5	-19,0	-19,0
	Feb*	82,2	-19,0	-9,0	-14,8
	Mar*	97,0	18,0	-4,2	-11,4

Gráfico 2. Ventas a precios constantes. Variación porcentual respecto a igual período del año anterior

Ventas a precios corrientes

Análisis de los resultados de Marzo de 2009

Las ventas a precios corrientes totalizaron 672 millones de pesos. De este total, corresponden 168 millones de pesos a Ciudad de Buenos Aires (25%), 230 millones de pesos a 24 partidos de la provincia de Buenos Aires (34%) y 274 millones de pesos a Resto del país (41%).

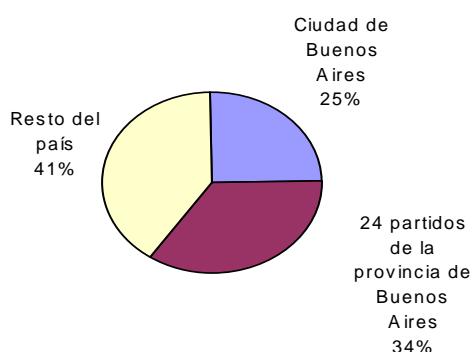
Si se comparan las ventas totales de marzo de 2009 con las del mes inmediatamente anterior, se observa un aumento de 18,9%.

Por otra parte, si se tiene en cuenta la variación de marzo de 2009 con relación a igual mes del 2008, las ventas totales registraron una disminución de 3,0%. En este caso, la jurisdicción que muestra un incremento es Resto del país con 8,4%.

Cuadro 3. Evolución de las ventas a precios corrientes, por jurisdicción.
Variaciones porcentuales

Jurisdicción	Ventas a precios corrientes en miles de pesos			Variación porcentual		
	2008		2009	respecto al período anterior	respecto a igual período del año anterior	acumulado desde enero hasta cada mes del año respecto a igual período año anterior
	Marzo	Febrero	Marzo			
Total	692.543	564.911	671.858	18,9	-3,0	-8,9
Ciudad de Buenos Aires	186.628	132.830	168.429	26,8	-9,8	-15,3
24 partidos de la provincia de Buenos Aires	253.301	193.180	229.602	18,9	-9,4	-15,0
Resto del país	252.614	238.901	273.826	14,6	8,4	1,6

Gráfico 3. Ventas a precios corrientes, por jurisdicción



Los grupos con mayor participación en las ventas fueron Computación y accesorios informáticos con 176 millones de pesos (26%), Televisores y afines con 120 millones de pesos (18%), Otros con 105 millones de pesos (16%), Heladeras y freezers con 78 millones de pesos (12%), Cocinas a gas y eléctricas, hornos microondas y eléctricos, calefactores, calefones y termotanques con 65 millones de pesos (10%) y Lavarropas, secarropas y lavavajillas con 60 millones de pesos (9%).

Efectuando la comparación de las ventas totales de marzo de 2009 con las del mes inmediatamente anterior, se observan las mayores variaciones positivas en Computación y accesorios informáticos (47%), Lavarropas, secarropas y lavavajillas (37%) y Cocinas a gas y eléctricas, hornos microondas y eléctricos, calefactores, calefones y termotanques (25%), mientras que el único rubro que presenta variación negativa es Equipos de aire acondicionado (30%).

Si se compara la variación de marzo de 2009 respecto al mismo mes de 2008, el grupo que refleja el aumento más significativo es Heladeras y freezers (10,5%).

Si se tiene en cuenta las ventas acumuladas a marzo de 2009 respecto al mismo período del año anterior, se observan los mayores incrementos en Computación y accesorios informáticos (7,8%), Heladeras y freezers (1,8%) y Cocinas a gas y eléctricas, hornos microondas y eléctricos, calefactores, calefones y termotanques (0,8%). En los demás rubros la variación es negativa.

El Gran Buenos Aires comprende la Ciudad de Buenos Aires y los 24 partidos de la provincia de Buenos Aires: Almirante Brown, Avellaneda, Berazategui, Esteban Echeverría, Ezeiza, Florencio Varela, General San Martín, Hurlingham, Ituzaingó, José C. Paz, La Matanza, Lanús, Lomas de Zamora, Malvinas Argentinas, Merlo, Moreno, Morón, Quilmes, San Fernando, San Isidro, San Miguel, Tigre, Tres de Febrero y Vicente López.

Los datos que aquí se presentan tienen carácter de provisorios, dado que la información se recopila y actualiza permanentemente, pudiendo ser modificada de acuerdo con nueva información suministrada por las empresas.

La suma de los parciales puede no coincidir con el total por redondeo de las cifras.

Este relevamiento, de periodicidad trimestral, es representativo de una nómina de empresas de electrodomésticos y artículos para el hogar.

Cuadro 4. Evolución de las ventas a precios corrientes, por grupos de artículos. Variaciones porcentuales

Grupo de artículos	Ventas a precios corrientes en miles de pesos			Variación porcentual		
	2008	2009		respecto al período anterior	respecto a igual período del año anterior	acumulado desde enero hasta cada mes del año respecto a igual período año anterior
	Marzo	Febrero	Marzo			
Total	692.543	564.911	671.858	18,9	-3,0	-8,9
Televisores, videocaseteras, DVD y filmadoras	139.576	99.037	119.660	20,8	-14,3	-8,2
Equipos de audio, walkman, radios y similares	41.778	27.971	32.048	14,6	-23,3	-22,1
Heladeras y freezers	70.463	71.763	77.878	8,5	10,5	1,8
Equipos de aire acondicionado	43.500	52.107	36.387	-30,2	-16,4	-43,5
Lavarropas, secarropas y lavavajillas	62.257	43.542	59.606	36,9	-4,3	-2,0
Cocinas a gas y eléctricas, hornos microondas y eléctricos, calefactores, calefones y termotanques	67.326	52.145	65.015	24,7	-3,4	0,8
Computación y accesorios informáticos	161.257	119.549	176.198	47,4	9,3	7,8
Otros	106.386	98.798	105.067	6,3	-1,2	-4,5

Análisis de los resultados del primer trimestre de 2009

Las ventas a precios corrientes totalizaron 1.903 millones de pesos. De este total, corresponden 451 millones de pesos a Ciudad de Buenos Aires (24%), 659 millones de pesos a 24 partidos de la provincia de Buenos Aires (35%) y 793 millones de pesos a Resto del país (41%) (Cuadro 5).

Por otra parte, si se comparan las ventas totales a precios corrientes del primer trimestre de 2009 con las correspondientes al primer trimestre de 2008, se observa una disminución de 8,9%.

La única jurisdicción que muestra un incremento respecto al mismo período del año anterior es Resto del país (1,6%) (Cuadro 6).

Cuadro 5. Evolución de las ventas a precios corrientes por trimestre, según jurisdicción

Período	Total	Ciudad de Buenos Aires	24 partidos de la provincia de Buenos Aires	Resto del País
Primer trimestre en miles de \$				
2002	217.261	80.545	75.188	61.528
2003	270.975	103.950	91.390	75.636
2004	523.222	174.387	184.548	164.287
2005	812.621	243.669	287.700	281.253
2006	1.144.290	310.017	406.876	427.397
2007	1.558.616	397.814	577.374	583.428
2008	2.089.118	532.367	776.161	780.590
2009*	1.903.368	450.675	659.495	793.198

Cuadro 6. Variación interanual de las ventas a precios corrientes por trimestre, según jurisdicción

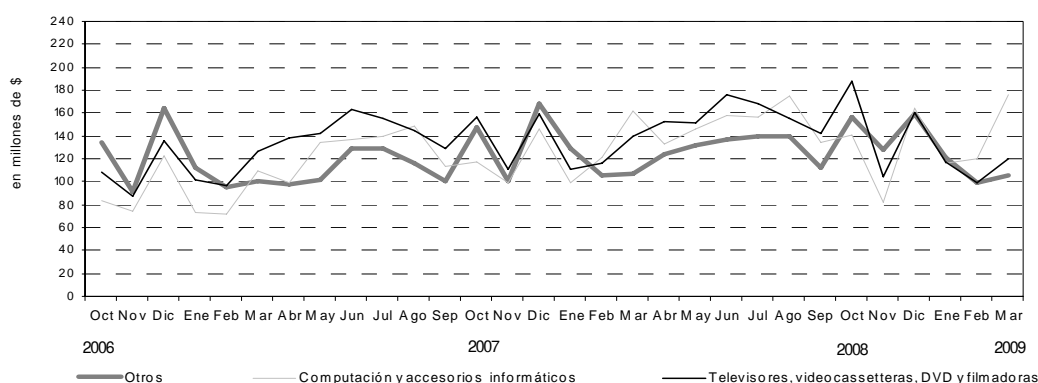
Período	Total	Ciudad de Buenos Aires	24 partidos de la provincia de Buenos Aires	Resto del País
%				
Trimestre I 2003	24,7	29,1	21,5	22,9
Trimestre I 2004	93,1	67,8	101,9	117,2
Trimestre I 2005	55,3	39,7	55,9	71,2
Trimestre I 2006	40,8	27,2	41,4	52,0
Trimestre I 2007	36,2	28,3	41,9	36,5
Trimestre I 2008	34,0	33,8	34,4	33,8
Trimestre I 2009	-8,9	-15,3	-15,0	1,6

Si se tienen en cuenta las ventas por grupos de artículos, la única variación positiva con respecto al mismo período del año anterior corresponde al rubro Computación y accesorios informáticos (6,1%) (Cuadro 7).

Cuadro 7. Ventas a precios corrientes por trimestre, según grupos de artículos. Variaciones porcentuales

Grupo de artículos	Ventas a precios corrientes				
	2008		2009	respecto a igual período del año anterior	acumulado desde enero hasta cada mes del año respecto a igual período año anterior
	Primer trimestre	Cuarto trimestre	Primer trimestre		
	miles de pesos			Variación porcentual	
Total	2.089.118	2.610.624	1.903.368	-27,1	-8,9
Televisores, videocaseteras, DVD y filmadoras	365.891	453.628	335.891	-26,0	-8,2
Equipos de audio, walkman, radios y similares	120.806	140.244	94.091	-32,9	-22,1
Heladeras y freezers	227.694	286.990	231.695	-19,3	1,8
Equipos de aire acondicionado	334.578	536.991	188.975	-64,8	-43,5
Lavarropas, secarropas y lavavajillas	149.239	152.778	146.306	-4,2	-2,0
Cocinas a gas y eléctricas, hornos microondas y eléctricos, calefactores, calefones y termotanques	168.343	209.229	169.690	-18,9	0,8
Computación y accesorios informáticos	381.652	387.704	411.303	6,1	7,8
Otros	340.915	443.060	325.416	-26,6	-4,5

Gráfico 4. Evolución mensual de las ventas de los principales grupos de artículos



Al 31 de marzo de 2009, las 100 empresas comercializadoras de electrodomésticos y artículos para el hogar relevadas por la encuesta poseían 967 locales, de los cuales 205, es decir el 21%, pertenecía a Ciudad de Buenos Aires; 370, es decir el 38%, a 24 partidos de la provincia de Buenos Aires y 392, es decir el 41%, a Resto del país.

Cuadro 8. Cantidad de locales, según jurisdicción, al 31 de marzo de 2009

Jurisdicción	Cantidad de locales
Total	967
Ciudad de Buenos Aires	205
24 partidos de la provincia de Buenos Aires	370
Resto del país	392

En cuanto a la distribución del número de empresas por cantidad de locales, la participación mayoritaria se observó en el estrato de 1 a 5 locales, que cuenta con 82 empresas (82%) y 135 locales (14%). Por otra parte, el estrato de empresas con más de 30 locales suma 7 empresas (7%) y 668 locales (69%).

Cuadro 9. Cantidad de empresas y de locales, por cantidad de locales

Período	Total		De 1 a 5 locales		De 6 a 15 locales		De 16 a 30 locales		Más de 30 locales	
	Empresas	Locales	Empresas	Locales	Empresas	Locales	Empresas	Locales	Empresas	Locales
al 31/03/2006	103	686	84	136	10	100	3	77	6	373
al 30/06/2006	103	692	84	137	10	100	2	48	7	407
al 30/09/2006	103	700	85	143	9	95	2	49	7	413
al 31/12/2006	102	723	85	145	7	75	3	68	7	435
al 31/03/2007	101	725	85	145	7	77	2	37	7	466
al 30/06/2007	101	738	85	145	6	64	3	56	7	473
al 30/09/2007	101	744	85	145	5	49	4	73	7	477
al 31/12/2007	101	765	85	148	5	53	4	79	7	485
al 31/03/2008	101	776	83	138	7	65	4	81	7	492
al 30/06/2008	100	804	82	142	7	60	4	83	7	519
al 30/09/2008	100	822	82	142	7	65	4	82	7	533
al 31/12/2008	100	972	82	138	5	37	6	131	7	666
al 31/03/2009*	100	967	82	135	5	37	6	127	7	668

Al 31 de marzo de 2009, las 100 empresas comercializadoras de electrodomésticos y artículos para el hogar relevadas por la encuesta poseían 967 locales con 464.697 metros cuadrados de superficie de salones de venta.

Por otra parte, las ventas por local sumaron 695 miles de pesos, lo cual representa 1.446 pesos por metro cuadrado.

En el primer trimestre de 2009, el promedio mensual de las ventas fue de 634 millones de pesos, en tanto que las ventas promedio por metro cuadrado sumaron 1.366 pesos.

Cuadro 10. Ventas, cantidad de locales, superficie de los salones de venta, ventas por local y ventas por metro cuadrado a precios corrientes, según jurisdicción

Jurisdicción y Período	Ventas en miles de pesos	Número de locales	Superficie del área de ventas en m ²	Ventas por local en miles de pesos	Ventas por m ² en pesos
Total del país					
2009 Ene*	666.599	967	464.341	689,3	1.435,6
Feb*	564.911	966	464.518	584,8	1.216,1
Mar*	671.858	967	464.697	694,8	1.445,8
Ciudad de Buenos Aires					
2009 Ene*	149.416	205	91.556	728,9	1.632,0
Feb*	132.830	205	91.556	648,0	1.450,8
Mar*	168.429	205	91.556	821,6	1.839,6
24 partidos de la provincia de Buenos Aires					
2009 Ene*	236.713	371	199.953	638,0	1.183,8
Feb*	193.180	370	199.853	522,1	966,6
Mar*	229.602	370	199.853	620,5	1.148,9
Resto del país					
2009 Ene*	280.470	391	172.832	717,3	1.622,8
Feb*	238.901	391	173.109	611,0	1.380,1
Mar*	273.826	392	173.288	698,5	1.580,2

Al 31 de marzo de 2009, este conjunto de empresas ocupó a 16.053 personas, de las cuales 14.958, es decir el 93%, eran vendedores, cajeros, administrativos y otros; mientras que los gerentes y otro personal jerárquico representaban el 7%. Si se compara la variación interanual del personal total ocupado a marzo de 2009, se verifica una baja de 9%.

Cuadro 11. Personal ocupado por categoría, según función

Período	Total	Gerentes y otro personal jerárquico	Vendedores, cajeros, administrativos y otros
		numero de personas	
al 31/12/2005	12.514	939	11.575
al 31/03/2006	12.857	895	11.962
al 30/06/2006	13.575	955	12.620
al 30/09/2006	13.703	927	12.776
al 31/12/2006	15.060	960	14.100
al 31/03/2007	15.725	969	14.756
al 30/06/2007	16.216	1.008	15.208
al 30/09/2007	16.324	1.018	15.306
al 31/12/2007	16.514	1.019	15.495
al 31/03/2008	17.664	992	16.672
al 30/06/2008	18.202	1.097	17.105
al 30/09/2008	17.945	1.171	16.774
al 30/12/2008	17.419	1.117	16.302
al 30/03/2009*	16.053	1.095	14.958

Cuadro 12. Índices de precios implícitos, base abril 2008=100

Período	2004	2005	2006	2007	2008	2009
	99,0	101,2	98,4	97,6	79,7	
Enero	97,2	94,6	93,7	95,4	89,3	93,1*
Febrero	97,0	102,3	95,5	97,7	95,1	97,6*
Marzo	96,8	103,2	98,8	100,4	97,0	98,3*
Abril	98,0	103,5	100,9	101,6	100,0	
Mayo	99,4	103,2	102,0	101,8	99,7	
Junio	100,1	103,1	102,3	100,8	100,4	
Julio	100,2	104,4	101,9	99,1	101,3	
Agosto	101,6	103,1	99,9	96,8	100,0	
Septiembre	99,8	103,0	99,1	95,1	101,2	
Octubre	100,5	100,5	97,9	96,0	99,7	
Noviembre	97,9	95,7	95,3	94,3	101,4	
Diciembre	98,2	98,9	94,3	92,3	99,0	

Cuadro 13. Variación interanual de los índices de precios implícitos

Período	2005	2006	2007	2008	2009
	2,2	-2,8	1,0	1,0	
Enero	-2,7	-1,0	1,8	-6,4	4,2*
Febrero	5,5	-6,6	2,3	-2,7	2,6*
Marzo	6,6	-4,3	1,6	-3,4	1,4*
Abril	5,6	-2,5	0,7	-1,6	
Mayo	3,8	-1,2	-0,2	-2,1	
Junio	3,0	-0,8	-1,5	-0,3	
Julio	4,2	-2,4	-2,7	2,2	
Agosto	1,5	-3,1	-3,1	3,4	
Septiembre	3,2	-3,8	-4,0	6,4	
Octubre	0,0	-2,6	-1,9	3,9	
Noviembre	-2,2	-0,4	-1,0	7,5	
Diciembre	0,7	-4,7	-2,1	7,3	

Cuadro 14. Índices de las ventas a precios promedio de abril de 2008, base abril 2008=100

Período	2004	2005	2006	2007	2008	2009
	33,7	49,1	71,4	94,4	108,6	
Enero	26,6	46,6	31,9	79,9	125,4	101,5*
Febrero	23,6	31,1	44,0	67,7	90,3	82,2*
Marzo	27,6	37,4	35,4	78,1	101,2	97,0*
Abril	27,2	41,5	57,0	77,4	100,0	
Mayo	29,8	42,3	46,6	88,0	107,9	
Junio	34,1	46,7	31,1	95,7	109,8	
Julio	34,2	31,9	37,4	99,0	105,6	
Agosto	32,4	44,0	67,0	98,6	106,1	
Septiembre	31,9	35,4	62,5	93,6	95,4	
Octubre	44,0	34,1	46,7	116,9	126,2	
Noviembre	35,4	34,2	31,9	95,3	111,1	
Diciembre	57,0	32,4	44,0	142,8	134,4	

Cuadro 15. Variación interanual de las ventas a precios promedio

Período	2005	2006	2007	2008	2009
	45,7	640,9	32,4	-77,4	
Enero	75,2	-31,5	150,5	56,9	-19,1*
Febrero	31,8	41,5	53,9	33,4	-8,9*
Marzo	35,5	-5,3	120,6	29,6	-4,1*
Abril	52,6	37,3	35,8	29,7	
Mayo	41,9	10,2	88,8	22,7	
Junio	37,0	-33,4	207,7	14,8	
Julio	-6,7	17,2	164,7	6,7	
Agosto	35,8	52,3	47,2	7,6	
Septiembre	11,0	76,6	49,8	1,9	
Octubre	-22,5	37,0	150,3	8,0	
Noviembre	-3,4	-6,7	198,7	16,6	
Diciembre	-43,2	35,8	224,5	-5,9	

Signos convencionales

* Dato provisorio

- Dato igual a cero

- - Dato ínfimo, menos de la mitad del último dígito mostrado

. Dato no registrado

... Dato no disponible a la fecha de presentación de los resultados

/// Dato que no corresponde presentar debido a la naturaleza de las cosas o del cálculo

s Dato confidencial por aplicación de las reglas del secreto estadístico

e Dato estimado por extrapolación, proyección o imputación