



Buenos Aires, 29 de junio de 2010

Encuesta de comercios de electrodomésticos y artículos para el hogar

Primer trimestre de 2010

Síntesis de los resultados

Al 31 de marzo de 2010, las 100 empresas comercializadoras de electrodomésticos y artículos para el hogar relevadas por la encuesta poseían 1.002 locales, de los cuales el 21% correspondía a Ciudad de Buenos Aires, el 38% a 24 partidos de la provincia de Buenos Aires y el 41% a Resto del país.

Ventas a precios corrientes:

Las ventas a precios corrientes del primer trimestre del año 2010 totalizaron 2.894 millones de pesos, registrándose en el mes de marzo de 2010 un incremento de 58,6% respecto a igual mes del año anterior (Cuadro 1).

Ventas a precios constantes:

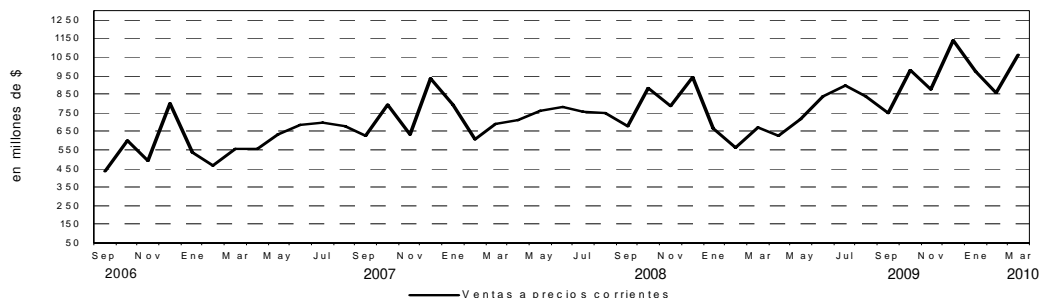
Las ventas a precios constantes¹ del primer trimestre de 2010 registraron un aumento del 44,2% respecto al mismo período del año anterior, evidenciándose en el mes de marzo de 2010 un incremento del 24,4% respecto a febrero del mismo año (Cuadro 2).

¹Para efectuar el cálculo de ventas a precios constantes, las ventas a precios corrientes se deflactan con un índice de precios implícitos. Los importes correspondientes a estas ventas se computan sin considerar los descuentos aplicados por las empresas en concepto de promociones ofrecidas a tenedores de tarjetas de débito y/o crédito.

Cuadro 1. Evolución de las ventas a precios corrientes.

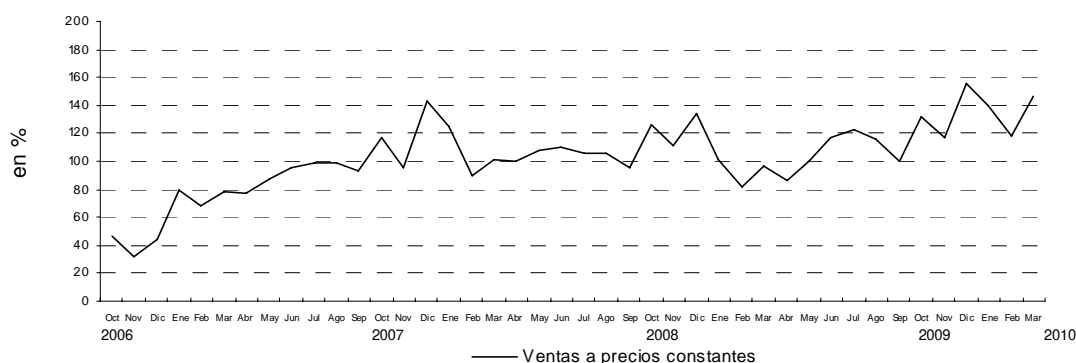
		Ventas a precios corrientes en millones de pesos	respecto al período anterior	respecto a igual período del año anterior	acumulado desde enero hasta cada mes del año respecto a igual período año anterior
Primer Trimestre			Variación porcentual		
2009		1.902,3	-27,1	-8,9	-8,9
2010		2.894,1	-3,6	52,1	52,1
2009	Ene	666,4	-29,0	-15,8	-15,8
	Feb	564,5	-15,3	-6,7	-11,9
	Mar	671,4	18,9	-3,1	-8,9
2010	Ene*	974,4	-14,7	46,2	46,2
	Feb*	854,9	-12,3	51,4	48,6
	Mar*	1.064,8	24,6	58,6	52,1

Gráfico 1. Evolución de las ventas totales a precios corrientes



Cuadro 2. Evolución de las ventas a precios constantes

		Ventas a precios constantes	respecto al período anterior	respecto a igual período del año anterior	acumulado desde enero hasta cada mes del año respecto a igual período año anterior
Primer trimestre		Variación porcentual			
	2009	93,5	-24,5	-1,1	-1,1
	2010	134,8	-0,1	44,2	44,2
2009	Ene	101,4	-24,5	-19,1	-19,1
	Feb	82,2	-19,0	-9,0	-14,9
	Mar	97,0	18,0	-4,2	-11,5
2010	Ene*	140,1	-10,0	38,1	38,1
	Feb*	117,9	-15,8	43,4	40,5
	Mar*	146,6	24,4	51,1	44,2

Gráfico 2. Ventas a precios constantes. Variación porcentual respecto a igual período del año anterior

Ventas a precios corrientes

Análisis de los resultados de marzo de 2010

Las ventas a precios corrientes totalizaron 1.064 millones de pesos. De este total, corresponden 263 millones de pesos a Ciudad de Buenos Aires (25%), 363 millones de pesos a 24 partidos de la provincia de Buenos Aires (34%) y 438 millones de pesos a Resto del país (41%).

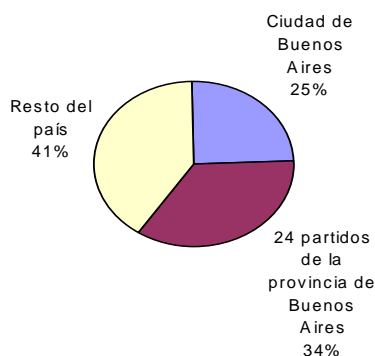
Si se comparan las ventas totales de marzo de 2010 con las del mes inmediatamente anterior, se observa un aumento de 24,6%, siendo Ciudad de Buenos Aires la que representa el mayor incremento con 31,9%.

Por otra parte, si se tiene en cuenta la variación de marzo de 2010 con relación a igual mes del 2009, las ventas totales registraron un aumento de 58,6%. En este caso, la jurisdicción que muestra el mayor incremento es Resto del país con 60,1%.

Cuadro 3. Evolución de las ventas a precios corrientes, por jurisdicción. Variaciones porcentuales

Jurisdicción	Ventas a precios corrientes en miles de pesos			Variación porcentual		
	2009		2010	respecto al período anterior	respecto a igual período del año anterior	acumulado desde enero hasta cada mes del año respecto a igual período año anterior
	Marzo	Febrero	Marzo			
Total	671.361	854.869	1.064.819	24,6	58,6	52,1
Ciudad de Buenos Aires	168.429	199.465	263.180	31,9	56,3	50,5
24 partidos de la provincia de Buenos Aires	229.105	295.123	363.372	23,1	58,6	53,4
Resto del país	273.826	360.280	438.267	21,6	60,1	52,1

Gráfico 3. Ventas a precios corrientes, por jurisdicción



Cuadro 4. Evolución de las ventas a precios corrientes, por grupos de artículos. Variaciones porcentuales

Grupo de artículos	Ventas a precios corrientes en miles de pesos			Variación porcentual		
	2009	2010		respecto al período anterior	respecto a igual período del año anterior	acumulado desde enero hasta cada mes del año respecto a igual período año anterior
	Marzo	Febrero	Marzo			
Total	671.361	854.869	1.064.819	24,6	58,6	52,1
Televisores, videocassetas, DVD y filmadoras	119.686	186.312	364.806	95,8	204,8	110,1
Equipos de audio, walkman, radios y similares	31.988	33.111	36.331	9,7	13,6	24,9
Heladeras y freezers	77.809	98.982	92.778	-6,3	19,2	29,4
Equipos de aire acondicionado	36.227	85.753	26.264	-69,4	-27,5	70,9
Lavarropas, secarropas y lavavajillas	59.607	57.995	83.102	43,3	39,4	34,4
Cocinas a gas y eléctricas, hornos microondas y eléctricos, calefactores, calefones y termotanques	65.018	65.626	81.347	24,0	25,1	28,8
Computación y accesorios informáticos	176.159	174.819	210.572	20,5	19,5	26,7
Otros	104.866	152.271	169.618	11,4	61,7	57,8

Los grupos con mayor participación en las ventas fueron Televisores y afines con 364,8 millones de pesos (34,3%), Computación y accesorios informáticos con 210,6 millones de pesos (19,8%), Otros con 169,6 millones de pesos (15,9%), Heladeras y freezers con 92,8 millones de pesos (8,7%), Lavarropas, secarropas y lavavajillas con 83,1 millones de pesos (7,8%), Cocinas a gas y eléctricas, hornos microondas y eléctricos, calefactores, calefones y termotanques con 81,3 millones de pesos (7,6%), Equipos de audio, walkman, radios y similares con 36,3 millones de pesos (3,4%) y Equipos de aire acondicionado con 26,3 millones de pesos (2,5%).

Efectuando la comparación de las ventas totales de marzo de 2010 con las del mes inmediatamente anterior, se observan las mayores variaciones positivas en Televisores y afines (95,8%), Lavarropas, secarropas y lavavajillas (43,3%), Cocinas a gas y eléctricas, hornos microondas y eléctricos, calefactores, calefones y termotanques (24,0%), Computación y accesorios informáticos (20,5%), Otros (11,4%) y Equipos de audio, walkman, radios y similares (9,7%); mientras que presentan variaciones negativas Equipos de aire acondicionado (69,4%) y Heladeras y freezers (6,3%).

Si se compara la variación de marzo de 2010 respecto al mismo mes de 2009, el grupo que refleja el aumento más significativo es Televisores y afines (204,8%).

Si se tiene en cuenta las ventas acumuladas a marzo de 2010 respecto al mismo período del año anterior, se observa el mayor incremento en Televisores y afines (110,1%).

El Gran Buenos Aires comprende la Ciudad de Buenos Aires y los 24 partidos de la provincia de Buenos Aires: Almirante Brown, Avellaneda, Berazategui, Esteban Echeverría, Ezeiza, Florencio Varela, General San Martín, Hurlingham, Ituzaingó, José C. Paz, La Matanza, Lanús, Lomas de Zamora, Malvinas Argentinas, Merlo, Moreno, Morón, Quilmes, San Fernando, San Isidro, San Miguel, Tigre, Tres de Febrero y Vicente López.

Los datos que aquí se presentan tienen carácter de provisorios, dado que la información se recopila y actualiza permanentemente, pudiendo ser modificada de acuerdo con nueva información suministrada por las empresas.

La suma de los parciales puede no coincidir con el total por redondeo de las cifras.

Este relevamiento, de periodicidad trimestral, es representativo de una nómina de empresas de electrodomésticos y artículos para el hogar.

Cuadro 4 bis. Evolución de las cantidades vendidas por subgrupos de artículos.

Subgrupo de artículos	2010		
	Enero	Febrero	Marzo
	Cantidades		
Televisores, LCD y Plasmas	63.900	82.478	133.084
Cámaras digitales	54.600	38.818	34.254
GPS	2.507	3.709	3.165
MP3-MP4-MP5- Ipod	17.784	13.588	15.513
Heladeras (con y sin freezer)	51.921	46.663	42.439
Equipos de Aire Acondicionado	113.595	44.188	14.166
Lavarropas	34.573	34.142	43.903
Cocinas a gas	22.629	20.416	25.365
Cocinas eléctricas, hornos eléctricos y Microondas	22.971	25.326	34.063
Calefactores a gas	3.672	1.951	8.381
Calefactores eléctricos, Estufas y Caloventores	1.446	1.702	5.216
Computadoras (PC, Notebook, Netbook)	39.631	51.295	77.681
Teléfonos celulares	75.338	118.790	142.770

A fin de optimizar la información, a partir del 1° de enero de 2010 se ha ampliado la apertura de los grupos de artículos con el fin de actualizar las descripciones de productos con nueva tecnología relevados por la encuesta desde su inicio en el año 2001.

Análisis de los resultados del primer trimestre de 2010

Las ventas a precios corrientes totalizaron 2.894 millones de pesos. De este total, corresponden 678 millones de pesos a Ciudad de Buenos Aires (23%), 1.010 millones de pesos a 24 partidos de la provincia de Buenos Aires (35%) y 1.206 millones de pesos a Resto del país (42%) (Cuadro 5).

Por otra parte, si se comparan las ventas totales a precios corrientes del primer trimestre de 2010 con las correspondientes al mismo período de 2009, se observa un incremento de 52%.

La jurisdicción que muestra el mayor incremento respecto al mismo período del año anterior es 24 partidos de la provincia de Buenos Aires (53%) (Cuadro 6).

Cuadro 5. Evolución de las ventas a precios corrientes por trimestre, según jurisdicción

Período	Total	Ciudad de Buenos Aires	24 partidos de la provincia de Buenos Aires	Resto del País
Primer trimestre en miles de \$				
2002	217.261	80.545	75.188	61.528
2003	270.975	103.950	91.390	75.636
2004	523.222	174.387	184.548	164.287
2005	812.621	243.669	287.700	281.253
2006	1.144.290	310.017	406.876	427.397
2007	1.558.616	397.814	577.374	583.428
2008	2.089.118	532.367	776.161	780.590
2009	1.902.299	450.675	658.426	793.198
2010*	2.894.134	678.250	1.009.727	1.206.157

Cuadro 6. Variación interanual de las ventas a precios corrientes por trimestre, según jurisdicción

Período	Total	Ciudad de Buenos Aires	24 partidos de la provincia de Buenos Aires	Resto del País
Trimestre I 2003	24,7	29,1	21,5	22,9
Trimestre I 2004	93,1	67,8	101,9	117,2
Trimestre I 2005	55,3	39,7	55,9	71,2
Trimestre I 2006	40,8	27,2	41,4	52,0
Trimestre I 2007	36,2	28,3	41,9	36,5
Trimestre I 2008	34,0	33,8	34,4	33,8
Trimestre I 2009	-8,9	-15,3	-15,2	1,6
Trimestre I 2010*	52,1	50,5	53,4	52,1

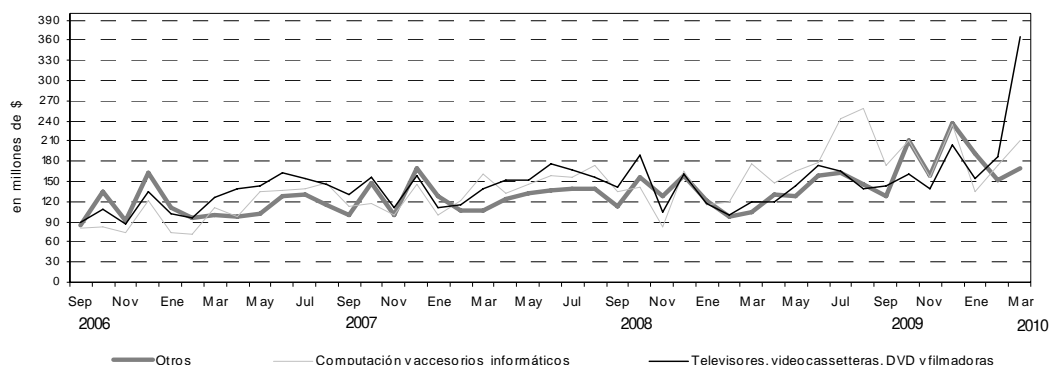
Si se tiene en cuenta las ventas por grupos de artículos, se observan variaciones positivas con respecto al mismo período del año anterior en los rubros Televisores y afines (110%), Equipos de aire acondicionado (71%), Otros (58%), Lavarropas, secarropas y lavavajillas (34%), Heladeras y freezers y Cocinas a gas y eléctricas, hornos microondas y eléctricos, calefactores, calefones y termotanques (29%), Computación y accesorios informáticos (27%) y Equipos de audio, walkman, radios y similares (25%).

Cuadro 7. Ventas a precios corrientes por trimestre, según grupos de artículos. Variaciones porcentuales

Grupo de artículos	Ventas a precios corrientes						
	2009		2010		respecto al período anterior	respecto a igual período del año anterior	acumulado desde enero hasta cada mes del año respecto a igual período año anterior
	Primer trimestre	Cuarto trimestre	Primer trimestre	Cuarto trimestre			
	miles de pesos				Variación porcentual		
Total	1.902.299	3.001.692	2.894.134		-3,6	52,1	52,1
Televisores, videocassetas, DVD y filmadoras	335.943	503.087	705.860		40,3	110,1	110,1
Equipos de audio, walkman, radios y similares	93.945	166.955	117.323		-29,7	24,9	24,9
Heladeras y freezers	231.517	315.085	299.601		-4,9	29,4	29,4
Equipos de aire acondicionado	188.597	358.107	322.279		-10,0	70,9	70,9
Lavarropas, secarropas y lavavajillas	146.303	192.600	196.692		2,1	34,4	34,4
Cocinas a gas y eléctricas, hornos microondas y eléctricos, calefactores, calefones y termotanques	169.781	259.218	218.594		-15,7	28,8	28,8
Computación y accesorios informáticos	411.220	601.915	520.855		-13,5	26,7	26,7
Otros	324.992	604.725	512.929		-15,2	57,8	57,8

Si se tiene en cuenta la venta de grupos de artículos, se observa una variación negativa a nivel total de 3,6% con respecto al cuarto trimestre de 2009. La variación positiva más significativa respecto al período anterior corresponde al rubro Televisores y afines (40,3%).

Gráfico 4. Evolución mensual de las ventas de los principales grupos de artículos



Al 31 de marzo de 2010, las 100 empresas comercializadoras de electrodomésticos y artículos para el hogar relevadas por la encuesta poseían 1.002 locales, de los cuales 216, es decir el 21%, pertenecía a Ciudad de Buenos Aires; 378, es decir el 38%, a 24 partidos de la provincia de Buenos Aires y 408, es decir el 41%, a Resto del país.

Cuadro 8. Cantidad de locales, según jurisdicción, al 31 de marzo de 2010

Jurisdicción	Cantidad de locales
Total	1.002
Ciudad de Buenos Aires	216
24 partidos de la provincia de Buenos Aires	378
Resto del país	408

En cuanto a la distribución del número de empresas por cantidad de locales, la participación mayoritaria se observó en el estrato de 1 a 5 locales, que cuenta con 81 empresas (81%) y 132 locales (13%). Por otra parte, el estrato de empresas con más de 30 locales suma 8 empresas (8%) y 723 locales (72%).

Cuadro 9. Cantidad de empresas y de locales, por cantidad de locales

Período	Total		De 1 a 5 locales		De 6 a 15 locales		De 16 a 30 locales		Más de 30 locales	
	Empresas	Locales	Empresas	Locales	Empresas	Locales	Empresas	Locales	Empresas	Locales
al 31/03/2007	101	725	85	145	7	77	2	37	7	466
al 30/06/2007	101	738	85	145	6	64	3	56	7	473
al 30/09/2007	101	744	85	145	5	49	4	73	7	477
al 31/12/2007	101	765	85	148	5	53	4	79	7	485
al 31/03/2008	101	776	83	138	7	65	4	81	7	492
al 30/06/2008	100	804	82	142	7	60	4	83	7	519
al 30/09/2008	100	822	82	142	7	65	4	82	7	533
al 31/12/2008	100	972	82	138	5	37	6	131	7	666
al 31/03/2009	100	967	82	135	5	37	6	127	7	668
al 30/06/2009	100	970	80	125	7	49	6	127	7	669
al 30/09/2009	100	975	81	130	6	45	5	98	8	702
al 31/12/2009	100	994	81	130	6	45	5	100	8	719
al 31/03/2010*	100	1002	81	132	6	45	5	102	8	723

Al 31 de marzo de 2010, las 100 empresas comercializadoras de electrodomésticos y artículos para el hogar relevadas por la encuesta poseían 1.002 locales con 475.982 metros cuadrados de superficie de salones de venta.

Por otra parte, las ventas por local sumaron 1.063 miles de pesos, lo cual representa 2.237 pesos por metro cuadrado.

En el primer trimestre de 2010, el promedio mensual de las ventas fue de 965 millones de pesos, en tanto que las ventas promedio por metro cuadrado sumaron 2.037 pesos.

Cuadro 10. Ventas, cantidad de locales, superficie de los salones de venta, ventas por local y ventas por metro cuadrado a precios corrientes, según jurisdicción

Jurisdicción y Período	Ventas en miles de pesos	Número de locales	Superficie del área de ventas en m ²	Ventas por local en miles de pesos	Ventas por m ² en pesos
Total del país					
2010 Ene*	974.446	995	471.142	979,3	2.068,3
Feb*	854.869	999	473.736	855,7	1.804,5
Mar*	1.064.819	1.002	475.982	1.062,7	2.237,1
Ciudad de Buenos Aires					
2010 Ene*	215.605	216	88.787	998,2	2.428,3
Feb*	199.465	217	88.887	919,2	2.244,0
Mar*	263.180	216	88.333	1.218,4	2.979,4
24 partidos de la provincia de Buenos Aires					
2010 Ene*	351.231	374	203.004	939,1	1.730,2
Feb*	295.123	376	204.848	784,9	1.440,7
Mar*	363.372	378	206.648	961,3	1.758,4
Resto del país					
2010 Ene*	407.609	405	179.351	1.006,4	2.272,7
Feb*	360.280	406	180.001	887,4	2.001,5
Mar*	438.267	408	181.001	1.074,2	2.421,4

Al 31 de marzo de 2010, este conjunto de empresas ocupó a 16.936 personas, de las cuales 15.649, es decir el 92%, eran vendedores, cajeros, administrativos y otros; mientras que los gerentes y otro personal jerárquico representaban el 8%. Si se compara la variación interanual del personal total ocupado a marzo de 2010, se verifica un incremento de 6%.

Cuadro 11. Personal ocupado por categoría, según función

Período	Total	Gerentes y	Vendedores,
		otro personal	cajeros,
		jerárquico	administrativos
		y otros	
número de personas			
al 31/03/2007	15.725	969	14.756
al 30/06/2007	16.216	1.008	15.208
al 30/09/2007	16.324	1.018	15.306
al 31/12/2007	16.514	1.019	15.495
al 31/03/2008	17.664	992	16.672
al 30/06/2008	18.202	1.097	17.105
al 30/09/2008	17.945	1.171	16.774
al 30/12/2008	17.419	1.117	16.302
al 31/03/2009	16.053	1.095	14.958
al 30/06/2009	15.985	1.094	14.891
al 30/09/2009	15.886	1.147	14.739
al 30/12/2009	16.193	1.195	14.998
al 31/03/2010*	16.936	1.287	15.649

Cuadro 12. Índices de precios implícitos, base abril 2008=100

Período	2005	2006	2007	2008	2009	2010
	101,2	98,4	97,6	79,7	102,8	
Enero	94,6	93,7	95,4	89,3	93,1	99,7*
Febrero	102,3	95,5	97,7	95,1	97,6	103,7*
Marzo	103,2	98,8	100,4	97,0	98,3	103,1*
Abril	103,5	100,9	101,6	100,0	102,6	
Mayo	103,2	102,0	101,8	99,7	102,5	
Junio	103,1	102,3	100,8	100,4	102,8	
Julio	104,4	101,9	99,1	101,3	103,8	
Agosto	103,1	99,9	96,8	100,0	103,6	
Septiembre	103,0	99,1	95,1	101,2	106,7	
Octubre	100,5	97,9	96,0	99,7	105,8	
Noviembre	95,7	95,3	94,3	101,4	107,3	
Diciembre	98,9	94,3	92,3	99,0	105,2	

Cuadro 13. Variación interanual de los índices de precios implícitos

Período	2006	2007	2008	2009	2010
	-2,8	1,0	1,0	1,3	
Enero	-1,0	1,8	-6,4	4,3	7,1*
Febrero	-6,6	2,3	-2,7	2,6	6,3*
Marzo	-4,3	1,6	-3,4	1,3	4,9*
Abril	-2,5	0,7	-1,6	2,6	
Mayo	-1,2	-0,2	-2,1	2,8	
Junio	-0,8	-1,5	-0,3	2,4	
Julio	-2,4	-2,7	2,2	2,5	
Agosto	-3,1	-3,1	3,4	3,5	
Septiembre	-3,8	-4,0	6,4	5,5	
Octubre	-2,6	-1,9	3,9	6,1	
Noviembre	-0,4	-1,0	7,5	5,9	
Diciembre	-4,7	-2,1	7,3	6,2	

Cuadro 14. Índices de las ventas a precios promedio de abril de 2008, base abril 2008=100

Período	2005	2006	2007	2008	2009	2010
	49,1	71,4	94,4	108,6	110,8	
Enero	46,6	31,9	79,9	125,4	101,4	140,1*
Febrero	31,1	44,0	67,7	90,3	82,2	117,9*
Marzo	37,4	35,4	78,1	101,2	97,0	146,6*
Abril	41,5	57,0	77,4	100,0	86,9	
Mayo	42,3	46,6	88,0	107,9	99,9	
Junio	46,7	31,1	95,7	109,8	117,5	
Julio	31,9	37,4	99,0	105,6	123,2	
Agosto	44,0	67,0	98,6	106,1	115,9	
Septiembre	35,4	62,5	93,6	95,4	100,4	
Octubre	34,1	46,7	116,9	126,2	132,4	
Noviembre	34,2	31,9	95,3	111,1	117,1	
Diciembre	32,4	44,0	142,8	134,4	155,6	

Cuadro 15. Variación interanual de las ventas a precios promedio

Período	2006	2007	2008	2009	2010
	640,9	32,4	-77,4	2,0	
Enero	-31,5	150,5	56,9	-19,1	38,2*
Febrero	41,5	53,9	33,4	-9,0	43,4*
Marzo	-5,3	120,6	29,6	-4,2	51,1*
Abril	37,3	35,8	29,7	-13,1	
Mayo	10,2	88,8	22,7	-7,4	
Junio	-33,4	207,7	14,8	7,0	
Julio	17,2	164,7	6,7	16,7	
Agosto	52,3	47,2	7,6	9,3	
Septiembre	76,6	49,8	1,9	5,2	
Octubre	37,0	150,3	8,0	4,9	
Noviembre	-6,7	198,7	16,6	5,5	
Diciembre	35,8	224,5	-5,9	15,7	

Signos convencionales

* Dato provisorio

- Dato igual a cero

- - Dato ínfimo, menos de la mitad del último dígito mostrado

. Dato no registrado

... Dato no disponible a la fecha de presentación de los resultados

/// Dato que no corresponde presentar debido a la naturaleza de las cosas o del cálculo

s Dato confidencial por aplicación de las reglas del secreto estadístico

e Dato estimado por extrapolación, proyección o imputación