



Buenos Aires, 22 de septiembre de 2009

## Encuesta de comercios de electrodomésticos y artículos para el hogar

Segundo trimestre de 2009

Síntesis de los resultados

Al 30 de junio de 2009, las 100 empresas comercializadoras de electrodomésticos y artículos para el hogar relevadas por la encuesta poseían 970 locales, de los cuales el 21% correspondía a Ciudad de Buenos Aires, el 38% a 24 partidos de la provincia de Buenos Aires y el 41% a Resto del país.

### Ventas a precios corrientes:

Las ventas a precios corrientes del segundo trimestre del año 2009 totalizaron 2.183 millones de pesos, registrándose en el mes de junio de 2009 un incremento del 17,4% respecto a mayo del mismo año (Cuadro 1).

### Ventas a precios constantes:

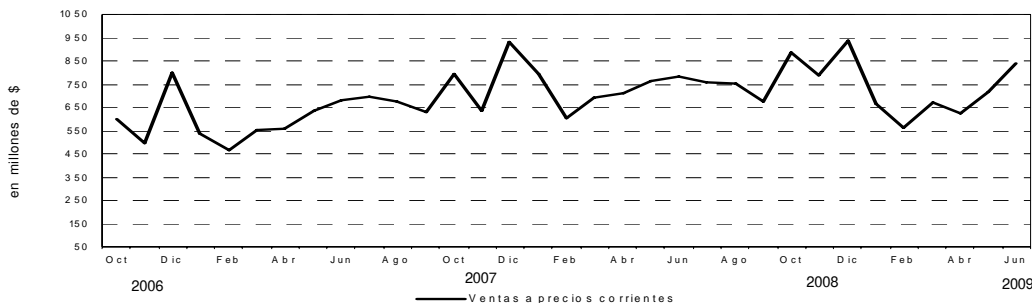
Las ventas a precios constantes<sup>1</sup> del segundo trimestre de 2009 registraron un incremento de 8,5% respecto al período anterior, evidenciándose en el mes de junio de 2009 un incremento del 17,6% respecto a mayo del mismo año (Cuadro 2).

<sup>1</sup>Para efectuar el cálculo de ventas a precios constantes, las ventas a precios corrientes se deflactan con un índice de precios implícitos. Los importes correspondientes a estas ventas se computan sin considerar los descuentos aplicados por las empresas en concepto de promociones ofrecidas a tenedores de tarjetas de débito y/o crédito.

**Cuadro 1.** Evolución de las ventas a precios corrientes.

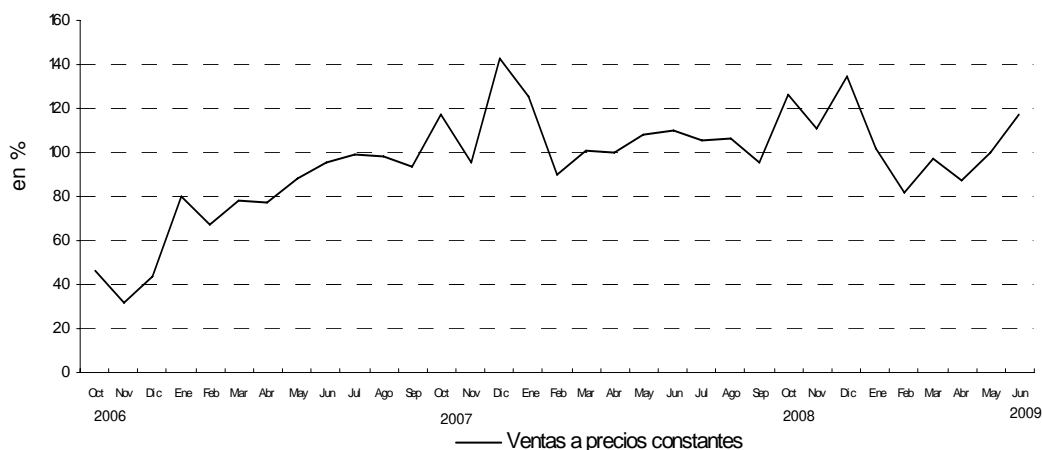
		Ventas a precios corrientes en millones de pesos	respecto al período anterior	respecto a igual período del año anterior	acumulado desde enero hasta cada mes del año respecto a igual período año anterior
Variación porcentual					
Segundo Trimestre					
	2008	2.252,5	7,8	20,3	26,5
	2009	2.183,2	14,8	-3,1	-5,9
	2008				
	Abr	709,1	2,4	27,6	32,3
	May	762,6	7,5	20,3	29,6
	Jun	780,8	2,4	14,3	26,5
	2009				
	Abr*	626,1	-6,7	-11,7	-9,6
	May*	716,2	14,4	-6,1	-8,9
	Jun*	840,9	17,4	7,7	-5,9

**Gráfico 1.** Evolución de las ventas totales a precios corrientes



**Cuadro 2.** Evolución de las ventas a precios constantes

	Ventas a precios constantes	respecto al período anterior	respecto a igual período del año anterior	acumulado desde enero hasta cada mes del año respecto a igual período año anterior
Variación porcentual				
<b>Segundo trimestre</b>				
2008	105,9	0,3	21,7	30,4
2009	101,4	8,5	-4,2	-7,8
2008 Abr	100,0	-1,2	29,2	37,6
May	107,9	7,9	22,7	34,2
Jun	109,8	1,8	14,8	30,4
2009 Abr*	86,9	-10,4	-13,1	-11,9
May*	99,9	15,0	-7,4	-10,9
Jun*	117,5	17,6	7,0	-7,8

**Gráfico 2.** Ventas a precios constantes. Variación porcentual respecto a igual período del año anterior

## Ventas a precios corrientes

### Análisis de los resultados de Junio de 2009

Las ventas a precios corrientes totalizaron 841 millones de pesos. De este total, corresponden 210 millones de pesos a Ciudad de Buenos Aires (25%), 298 millones de pesos a 24 partidos de la provincia de Buenos Aires (35%) y 333 millones de pesos a Resto del país (40%).

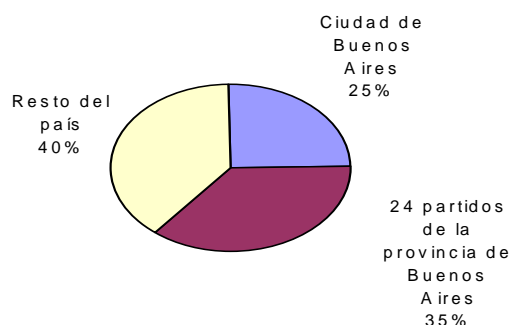
Si se comparan las ventas totales de junio de 2009 con las del mes inmediatamente anterior, se observa un aumento de 17,4%.

Por otra parte, si se tiene en cuenta la variación de junio de 2009 con relación a igual mes del 2008, las ventas totales registraron un aumento de 7,7%. En este caso, la jurisdicción que muestra el mayor incremento es Ciudad de Buenos Aires con 11,8%.

**Cuadro 3.** Evolución de las ventas a precios corrientes, por jurisdicción.  
Variaciones porcentuales

Jurisdicción	Ventas a precios corrientes en miles de pesos			Variación porcentual		
	2008		2009	respecto al período anterior	respecto a igual período del año anterior	acumulado desde enero hasta cada mes del año respecto a igual período año anterior
	Junio	Mayo	Junio			
<b>Total</b>	<b>780.773</b>	<b>716.246</b>	<b>840.855</b>	<b>17,4</b>	<b>7,7</b>	<b>-5,9</b>
Ciudad de Buenos Aires	187.989	169.868	210.177	23,7	11,8	-8,9
24 partidos de la provincia de Buenos Aires	292.059	253.149	298.308	17,8	2,1	-10,7
Resto del país	300.725	293.229	332.370	13,3	10,5	0,6

**Gráfico 3.** Ventas a precios corrientes, por jurisdicción



Los grupos con mayor participación en las ventas fueron Computación y accesorios informáticos con 178 millones de pesos (21,2%), Televisores y afines con 173 millones de pesos (20,6%), Otros con 158 millones de pesos (18,8%), Cocinas a gas y eléctricas, hornos microondas y eléctricos, calefactores, calefones y termotanques con 122 millones de pesos (14,8%) y Lavarropas, secarropas y lavavajillas con 82 millones de pesos (9,8%).

Efectuando la comparación de las ventas totales de junio de 2009 con las del mes inmediatamente anterior, se observan las mayores variaciones positivas en Equipos de audio, walkman, radios y similares (40%), Equipos de aire acondicionado (36%), Otros (23%), Cocinas a gas y eléctricas, hornos microondas y eléctricos, calefactores, calefones y termotanques (22%) y Televisores y afines (21%), mientras que el único rubro que presenta variación negativa es Heladeras y freezers (4%).

Si se compara la variación de junio de 2009 respecto al mismo mes de 2008, el grupo que refleja el aumento más significativo es Lavarropas, secarropas y lavavajillas (22%).

Si se tiene en cuenta las ventas acumuladas a junio de 2009 respecto al mismo período del año anterior, se observa el mayor incrementos en Computación y accesorios informáticos (10%).

El Gran Buenos Aires comprende la Ciudad de Buenos Aires y los 24 partidos de la provincia de Buenos Aires: Almirante Brown, Avellaneda, Berazategui, Esteban Echeverría, Ezeiza, Florencio Varela, General San Martín, Hurlingham, Ituzaingó, José C. Paz, La Matanza, Lanús, Lomas de Zamora, Malvinas Argentinas, Merlo, Moreno, Morón, Quilmes, San Fernando, San Isidro, San Miguel, Tigre, Tres de Febrero y Vicente López.

Los datos que aquí se presentan tienen carácter de provisorios, dado que la información se recopila y actualiza permanentemente, pudiendo ser modificada de acuerdo con nueva información suministrada por las empresas.

La suma de los parciales puede no coincidir con el total por redondeo de las cifras.

Este relevamiento, de periodicidad trimestral, es representativo de una nómina de empresas de electrodomésticos y artículos para el hogar.

**Cuadro 4.** Evolución de las ventas a precios corrientes, por grupos de artículos. Variaciones porcentuales

Grupo de artículos	Ventas a precios corrientes en miles de pesos			Variación porcentual		
	2008	2009		respecto al período anterior	respecto a igual período del año anterior	acumulado desde enero hasta cada mes del año respecto a igual período año anterior
	Junio	Mayo	Junio			
<b>Total</b>	<b>780.773</b>	<b>716.246</b>	<b>840.855</b>	<b>17,4</b>	<b>7,7</b>	<b>-5,9</b>
Televisores, videocaseteras, DVD y filmadoras	176.506	143.367	173.376	20,9	-1,8	-8,8
Equipos de audio, walkman, radios y similares	42.038	32.448	45.408	39,9	8,0	-23,3
Heladeras y freezers	53.749	55.051	52.914	-3,9	-1,6	-1,5
Equipos de aire acondicionado	38.698	20.745	28.265	36,3	-27,0	-44,1
Lavarropas, secarropas y lavavajillas	67.007	69.407	82.027	18,2	22,4	1,0
Cocinas a gas y eléctricas, hornos microondas y eléctricos, calefactores, calefones y termotanques	107.164	100.424	122.445	21,9	14,3	-1,8
Computación y accesorios informáticos	158.016	166.083	178.004	7,2	12,6	10,2
Otros	137.595	128.720	158.415	23,1	15,1	1,1

**Análisis de los resultados del segundo trimestre de 2009**

Las ventas a precios corrientes totalizaron 2.183 millones de pesos. De este total, corresponden 525 millones de pesos a Ciudad de Buenos Aires (24%), 767 millones de pesos a 24 partidos de la provincia de Buenos Aires (35%) y 891 millones de pesos a Resto del país (41%) (Cuadro 5).

Por otra parte, si se comparan las ventas totales a precios corrientes del segundo trimestre de 2009 con las correspondientes al segundo trimestre de 2008, se observa una disminución de 3,1%.

Se observa que todas las jurisdicciones muestran disminuciones respecto al mismo período del año anterior (Cuadro 6).

**Cuadro 5.** Evolución de las ventas a precios corrientes por trimestre, según jurisdicción

Período	Total	Ciudad de Buenos Aires	24 partidos de la provincia de Buenos Aires	Resto del País
Segundo trimestre en miles de \$				
2002	219.053	83.428	73.193	62.432
2003	330.583	119.794	120.934	89.856
2004	624.715	203.153	226.848	194.714
2005	954.550	260.789	357.667	336.094
2006	1.498.377	400.891	545.171	552.315
2007	1.872.915	484.425	688.287	700.203
2008	2.252.535	539.148	820.209	893.178
2009*	2.183.163	525.565	766.937	890.661

**Cuadro 6.** Variación interanual de las ventas a precios corrientes por trimestre, según jurisdicción

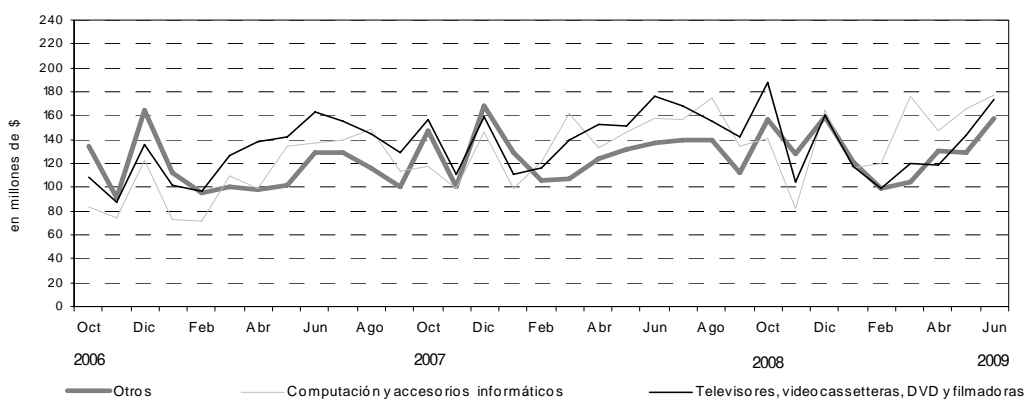
Período	Total	Ciudad de Buenos Aires	24 partidos de la provincia de Buenos Aires	Resto del País
%				
Trimestre II 2003	50,9	43,6	65,2	43,9
Trimestre II 2004	89,0	69,6	87,6	116,7
Trimestre II 2005	52,8	28,4	57,7	72,6
Trimestre II 2006	57,0	53,7	52,4	64,3
Trimestre II 2007	25,0	20,8	26,3	26,8
Trimestre II 2008	20,3	11,3	19,2	27,6
Trimestre II 2009*	-3,1	-2,5	-6,5	-0,3

Si se tienen en cuenta las ventas por grupos de artículos, se observan variaciones positivas con respecto al mismo período del año anterior en los rubros Cocinas a gas y eléctricas, hornos microondas y eléctricos, calefactores, calefones y termotanques (76%), Lavarropas, secarropas y lavavajillas (38%), Computación y accesorios informáticos (29%), otros (23%) y Televisores y afines (19%) (Cuadro 7).

**Cuadro 7.** Ventas a precios corrientes por trimestre, según grupos de artículos. Variaciones porcentuales

Grupo de artículos	Ventas a precios corrientes				
	2008	2009		respecto a igual período del año anterior	acumulado desde enero hasta cada mes del año respecto a igual período año anterior
	Segundo trimestre	Primer trimestre	Segundo trimestre		
	miles de pesos			Variación porcentual	
<b>Total</b>	2.252.535	1.902.299	2.183.163	<b>-3,1</b>	<b>-5,9</b>
Televisores, videocaseteras, DVD y filmadoras	480.441	335.943	435.788	<b>19,1</b>	<b>-8,8</b>
Equipos de audio, walkman, radios y similares	135.353	93.945	102.597	<b>-15,1</b>	<b>-23,3</b>
Heladeras y freezers	176.053	231.517	165.992	<b>-27,1</b>	<b>-1,5</b>
Equipos de aire acondicionado	124.017	188.597	67.802	<b>-79,7</b>	<b>-44,1</b>
Lavarropas, secarropas y lavavajillas	199.758	146.303	206.028	<b>38,1</b>	<b>1,0</b>
Cocinas a gas y eléctricas, hornos microondas y eléctricos, calefactores, calefones y termotanques	306.278	169.781	296.213	<b>76,0</b>	<b>-1,8</b>
Computación y accesorios informáticos	437.302	411.220	491.065	<b>28,7</b>	<b>10,2</b>
Otros	393.333	324.992	417.678	<b>22,5</b>	<b>1,1</b>

**Gráfico 4.** Evolución mensual de las ventas de los principales grupos de artículos



Al 30 de junio de 2009, las 100 empresas comercializadoras de electrodomésticos y artículos para el hogar relevadas por la encuesta poseían 970 locales, de los cuales 208, es decir el 21%, pertenecía a Ciudad de Buenos Aires; 370, es decir el 38%, a 24 partidos de la provincia de Buenos Aires y 392, es decir el 41%, a Resto del país.

**Cuadro 8.** Cantidad de locales, según jurisdicción, al 30 de junio de 2009

Jurisdicción	Cantidad de locales
<b>Total</b>	970
Ciudad de Buenos Aires	208
24 partidos de la provincia de Buenos Aires	370
Resto del país	392

En cuanto a la distribución del número de empresas por cantidad de locales, la participación mayoritaria se observó en el estrato de 1 a 5 locales, que cuenta con 80 empresas (80%) y 125 locales (13%). Por otra parte, el estrato de empresas con más de 30 locales suma 7 empresas (7%) y 669 locales (69%).

**Cuadro 9.** Cantidad de empresas y de locales, por cantidad de locales

Período	Total		De 1 a 5 locales		De 6 a 15 locales		De 16 a 30 locales		Más de 30 locales	
	Empresas	Locales	Empresas	Locales	Empresas	Locales	Empresas	Locales	Empresas	Locales
al 30/06/2006	103	692	84	137	10	100	2	48	7	407
al 30/09/2006	103	700	85	143	9	95	2	49	7	413
al 31/12/2006	102	723	85	145	7	75	3	68	7	435
al 31/03/2007	101	725	85	145	7	77	2	37	7	466
al 30/06/2007	101	738	85	145	6	64	3	56	7	473
al 30/09/2007	101	744	85	145	5	49	4	73	7	477
al 31/12/2007	101	765	85	148	5	53	4	79	7	485
al 31/03/2008	101	776	83	138	7	65	4	81	7	492
al 30/06/2008	100	804	82	142	7	60	4	83	7	519
al 30/09/2008	100	822	82	142	7	65	4	82	7	533
al 31/12/2008	100	972	82	138	5	37	6	131	7	666
al 31/03/2009	100	967	82	135	5	37	6	127	7	668
al 30/06/2009*	100	970	80	125	7	49	6	127	7	669

Al 30 de junio de 2009, las 100 empresas comercializadoras de electrodomésticos y artículos para el hogar relevadas por la encuesta poseían 970 locales con 462.931 metros cuadrados de superficie de salones de venta.

Por otra parte, las ventas por local sumaron 477 miles de pesos, lo cual representa 1.816 pesos por metro cuadrado.

En el segundo trimestre de 2009, el promedio mensual de las ventas fue de 728 millones de pesos, en tanto que las ventas promedio por metro cuadrado sumaron 1.570 pesos.

**Cuadro 10.** Ventas, cantidad de locales, superficie de los salones de venta, ventas por local y ventas por metro cuadrado a precios corrientes, según jurisdicción

Jurisdicción y Período		Ventas en miles de pesos	Número de locales	Superficie del área de ventas en m <sup>2</sup>	Ventas por local en miles de pesos	Ventas por m <sup>2</sup> en pesos
<b>Total del país</b>						
2009	Abr*	626.062	966	464.884	481,2	1.346,7
	May*	716.246	968	463.244	478,6	1.546,2
	Jun*	840.855	970	462.931	477,2	1.816,4
<b>Ciudad de Buenos Aires</b>						
2009	Abr*	145.520	206	93.886	455,8	1.550,0
	May*	169.868	208	91.702	440,9	1.852,4
	Jun*	210.177	208	90.802	436,5	2.314,7
<b>24 partidos de la provincia de Buenos Aires</b>						
2009	Abr*	215.480	369	199.803	541,5	1.078,5
	May*	253.149	368	199.303	541,6	1.270,2
	Jun*	298.308	370	199.711	539,8	1.493,7
<b>Resto del país</b>						
2009	Abr*	265.062	391	171.195	437,8	1.548,3
	May*	293.229	392	172.239	439,4	1.702,5
	Jun*	332.370	392	172.418	439,8	1.927,7

Al 30 de junio de 2009, este conjunto de empresas ocupó a 15.985 personas, de las cuales 14.891, es decir el 93%, eran vendedores, cajeros, administrativos y otros; mientras que los gerentes y otro personal jerárquico representaban el 7%. Si se compara la variación interanual del personal total ocupado a junio de 2009, se verifica una baja de 12%.

**Cuadro 11.** Personal ocupado por categoría, según función

Período	Total	Gerentes y otro personal jerárquico	Vendedores, cajeros, administrativos y otros	
			numero de personas	
al 31/03/2006	12.857	895	11.962	
al 30/06/2006	13.575	955	12.620	
al 30/09/2006	13.703	927	12.776	
al 31/12/2006	15.060	960	14.100	
al 31/03/2007	15.725	969	14.756	
al 30/06/2007	16.216	1.008	15.208	
al 30/09/2007	16.324	1.018	15.306	
al 31/12/2007	16.514	1.019	15.495	
al 31/03/2008	17.664	992	16.672	
al 30/06/2008	18.202	1.097	17.105	
al 30/09/2008	17.945	1.171	16.774	
al 30/12/2008	17.419	1.117	16.302	
al 31/03/2009	16.053	1.095	14.958	
al 30/06/2009*	15.985	1.094	14.891	

**Cuadro 12.** Índices de precios implícitos, base abril 2008=100

Período	2004	2005	2006	2007	2008	2009
	99,0	101,2	98,4	97,6	79,7	
Enero	97,2	94,6	93,7	95,4	89,3	93,1
Febrero	97,0	102,3	95,5	97,7	95,1	97,6
Marzo	96,8	103,2	98,8	100,4	97,0	98,3
Abril	98,0	103,5	100,9	101,6	100,0	102,6*
Mayo	99,4	103,2	102,0	101,8	99,7	102,5*
Junio	100,1	103,1	102,3	100,8	100,4	102,8*
Julio	100,2	104,4	101,9	99,1	101,3	
Agosto	101,6	103,1	99,9	96,8	100,0	
Septiembre	99,8	103,0	99,1	95,1	101,2	
Octubre	100,5	100,5	97,9	96,0	99,7	
Noviembre	97,9	95,7	95,3	94,3	101,4	
Diciembre	98,2	98,9	94,3	92,3	99,0	

**Cuadro 13.** Variación interanual de los índices de precios implícitos

Período	2005	2006	2007	2008	2009
	2,2	-2,8	1,0	1,0	
Enero	-2,7	-1,0	1,8	-6,4	4,3
Febrero	5,5	-6,6	2,3	-2,7	2,6
Marzo	6,6	-4,3	1,6	-3,4	1,3
Abril	5,6	-2,5	0,7	-1,6	2,6*
Mayo	3,8	-1,2	-0,2	-2,1	2,8*
Junio	3,0	-0,8	-1,5	-0,3	2,4*
Julio	4,2	-2,4	-2,7	2,2	
Agosto	1,5	-3,1	-3,1	3,4	
Septiembre	3,2	-3,8	-4,0	6,4	
Octubre	0,0	-2,6	-1,9	3,9	
Noviembre	-2,2	-0,4	-1,0	7,5	
Diciembre	0,7	-4,7	-2,1	7,3	

**Cuadro 14.** Índices de las ventas a precios promedio de abril de 2008, base abril 2008=100

Período	2004	2005	2006	2007	2008	2009
	33,7	49,1	71,4	94,4	108,6	
Enero	26,6	46,6	31,9	79,9	125,4	101,4
Febrero	23,6	31,1	44,0	67,7	90,3	82,2
Marzo	27,6	37,4	35,4	78,1	101,2	97,0
Abril	27,2	41,5	57,0	77,4	100,0	86,9*
Mayo	29,8	42,3	46,6	88,0	107,9	99,9*
Junio	34,1	46,7	31,1	95,7	109,8	117,5*
Julio	34,2	31,9	37,4	99,0	105,6	
Agosto	32,4	44,0	67,0	98,6	106,1	
Septiembre	31,9	35,4	62,5	93,6	95,4	
Octubre	44,0	34,1	46,7	116,9	126,2	
Noviembre	35,4	34,2	31,9	95,3	111,1	
Diciembre	57,0	32,4	44,0	142,8	134,4	

**Cuadro 15.** Variación interanual de las ventas a precios promedio

Período	2005	2006	2007	2008	2009
	45,7	640,9	32,4	-77,4	
Enero	75,2	-31,5	150,5	56,9	-19,1
Febrero	31,8	41,5	53,9	33,4	-9,0
Marzo	35,5	-5,3	120,6	29,6	-4,2
Abril	52,6	37,3	35,8	29,7	-13,1*
Mayo	41,9	10,2	88,8	22,7	-7,4*
Junio	37,0	-33,4	207,7	14,8	7,0*
Julio	-6,7	17,2	164,7	6,7	
Agosto	35,8	52,3	47,2	7,6	
Septiembre	11,0	76,6	49,8	1,9	
Octubre	-22,5	37,0	150,3	8,0	
Noviembre	-3,4	-6,7	198,7	16,6	
Diciembre	-43,2	35,8	224,5	-5,9	

**Signos convencionales**

\* Dato provisorio

- Dato igual a cero

- - Dato ínfimo, menos de la mitad del último dígito mostrado

. Dato no registrado

... Dato no disponible a la fecha de presentación de los resultados

/// Dato que no corresponde presentar debido a la naturaleza de las cosas o del cálculo

s Dato confidencial por aplicación de las reglas del secreto estadístico

e Dato estimado por extrapolación, proyección o imputación