



Buenos Aires, 22 de septiembre de 2010

## Encuesta de comercios de electrodomésticos y artículos para el hogar

Segundo trimestre de 2010

Síntesis de los resultados

Al 30 de junio de 2010, las 100 empresas comercializadoras de electrodomésticos y artículos para el hogar relevadas por la encuesta poseían 1.009 locales, de los cuales el 21% correspondía a Ciudad de Buenos Aires, el 38% a 24 partidos de la provincia de Buenos Aires y el 41% a Resto del país.

### Ventas a precios corrientes:

Las ventas a precios corrientes del segundo trimestre del año 2010 totalizaron 3.826 millones de pesos, registrándose en el mes de junio de 2010 un incremento de 65,8% respecto a igual mes del año anterior (Cuadro 1).

### Ventas a precios constantes:

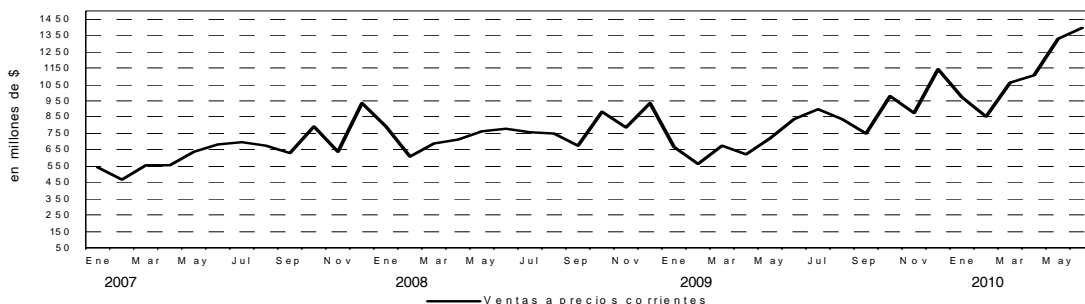
Las ventas a precios constantes<sup>1</sup> del segundo trimestre de 2010 registraron un aumento del 63% respecto al mismo período del año anterior, evidenciándose en el mes de junio de 2010 un incremento del 5,4% respecto a mayo del mismo año (Cuadro 2).

<sup>1</sup>Para efectuar el cálculo de ventas a precios constantes, las ventas a precios corrientes se deflactan con un índice de precios implícitos. Los importes correspondientes a estas ventas se computan sin considerar los descuentos aplicados por las empresas en concepto de promociones ofrecidas a tenedores de tarjetas de débito y/o crédito.

**Cuadro 1.** Evolución de las ventas a precios corrientes.

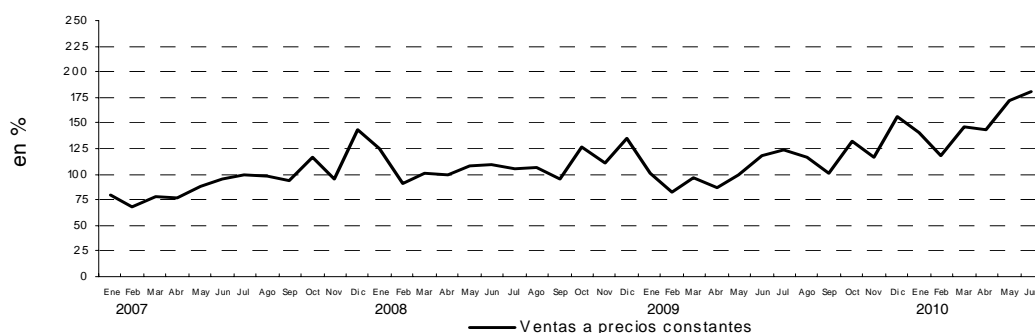
		Ventas a precios corrientes en millones de pesos	respecto al período anterior	respecto a igual período del año anterior	acumulado desde enero hasta cada mes del año respecto a igual período año anterior
Segundo Trimestre		Variación porcentual			
2009		2.183,2	14,8	-8,9	-5,9
2010		3.825,9	32,2	75,2	64,5
2009	Abr	626,1	-6,7	-11,7	-9,6
	May	716,2	14,4	-6,1	-8,9
	Jun	840,9	17,4	7,7	-5,9
2010	Abr*	1.104,0	3,7	76,3	58,1
	May*	1.327,7	20,3	85,4	64,1
	Jun*	1.394,2	5,0	65,8	64,5

**Gráfico 1.** Evolución de las ventas totales a precios corrientes



**Cuadro 2.** Evolución de las ventas a precios constantes

		Ventas a precios constantes	respecto al período anterior	respecto a igual período del año anterior	acumulado desde enero hasta cada mes del año respecto a igual período año anterior
<b>Segundo trimestre</b>		Variación porcentual			
	2009	101,4	8,5	-4,2	-7,8
	2010	165,4	22,7	63,0	54,0
2009	Abr	86,9	-10,4	-13,1	-11,9
	May	99,9	15,0	-7,4	-8,4
	Jun	117,5	17,6	7,0	-4,2
2010	Abr*	143,3	-2,3	64,9	49,1
	May*	171,8	19,9	71,9	58,4
	Jun*	181,1	5,4	54,1	60,2

**Gráfico 2.** Ventas a precios constantes. Variación porcentual respecto a igual período del año anterior

## Ventas a precios corrientes

### Análisis de los resultados de junio de 2010

Las ventas a precios corrientes totalizaron 1.394 millones de pesos. De este total, corresponden 319 millones de pesos a Ciudad de Buenos Aires (23%), 491 millones de pesos a 24 partidos de la provincia de Buenos Aires (35%) y 584 millones de pesos a Resto del país (42%).

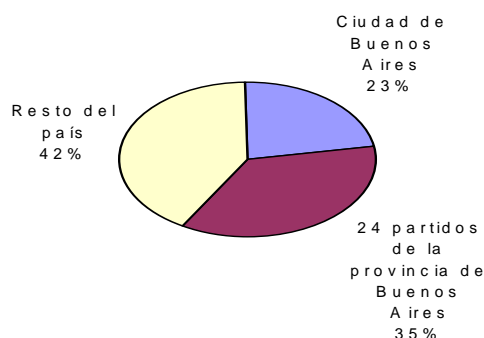
Si se comparan las ventas totales de junio de 2010 con las del mes inmediatamente anterior, se observa un aumento de 5%, siendo los 24 Partidos de la Provincia de Buenos Aires los que representan el mayor incremento con el 8,9%.

Por otra parte, si se tiene en cuenta la variación de junio de 2010 con relación a igual mes del 2009, las ventas totales registraron un aumento de 65,8%. En este caso, la jurisdicción que muestra el mayor incremento es Resto del país con 75,7%.

**Cuadro 3.** Evolución de las ventas a precios corrientes, por jurisdicción. Variaciones porcentuales

Jurisdicción	Ventas a precios corrientes en miles de pesos			Variación porcentual		
	2009		2010	respecto al período anterior	respecto a igual período del año anterior	acumulado desde enero hasta cada mes del año respecto a igual período año anterior
	Junio	Mayo	Junio			
Total	840.855	1.327.732	1.394.169	5,0	65,8	64,5
Ciudad de Buenos Aires	210.177	312.137	318.714	2,1	51,6	61,7
24 partidos de la provincia de Buenos Aires	298.308	451.140	491.517	8,9	64,8	63,5
Resto del país	332.370	564.455	583.938	3,5	75,7	66,9

**Gráfico 3. Ventas a precios corrientes, por jurisdicción**



**Cuadro 4. Evolución de las ventas a precios corrientes, por grupos de artículos. Variaciones porcentuales**

Grupo de artículos	Ventas a precios corrientes en miles de pesos			Variación porcentual		
	2009	2010		respecto al período anterior	respecto a igual período del año anterior	acumulado desde enero hasta cada mes del año respecto a igual período año anterior
	Junio	Mayo	Junio			
<b>Total</b>	<b>840.855</b>	<b>1.327.732</b>	<b>1.394.169</b>	<b>5,0</b>	<b>65,8</b>	<b>64,5</b>
Televisores, videocassetas, DVD y filmadoras	173.393	625.975	599.168	-4,3	245,6	203,4
Equipos de audio, walkman, radios y similares	45.420	48.730	44.866	-7,9	-1,2	25,4
Heladeras y freezers	52.926	65.364	60.048	-8,1	13,5	24,7
Equipos de aire acondicionado	28.265	18.457	17.368	-5,9	-38,6	47,0
Lavarropas, secarropas y lavavajillas	82.036	94.505	97.949	3,6	19,4	33,8
Cocinas a gas y eléctricas, hornos microondas y eléctricos, calefactores, calefones y termotanques	122.454	125.223	133.094	6,3	8,7	25,3
Computación y accesorios informáticos	178.004	177.172	226.321	27,7	27,1	25,3
Otros	158.356	172.307	215.354	25,0	36,0	44,7

Los grupos con mayor participación en las ventas fueron Televisores y afines con 599,2 millones de pesos (43,0%), Computación y accesorios informáticos con 226,3 millones de pesos (16,2%), Otros con 215,4 millones de pesos (15,4%), Cocinas a gas y eléctricas, hornos microondas y eléctricos, calefactores, calefones y termotanques con 133,1 millones de pesos (9,5%), Lavarropas, secarropas y lavavajillas con 97,9 millones de pesos (7,0%), Heladeras y freezers con 60 millones de pesos (4,3%), Equipos de audio, walkman, radios y similares con 44,9 millones de pesos (3,2%) y Equipos de aire acondicionado con 17,4 millones de pesos (1,2%).

Efectuando la comparación de las ventas totales de junio de 2010 con las del mes inmediatamente anterior, se observa un aumento a nivel total del 5%, evidenciándose las mayores variaciones positivas en Computación y accesorios informáticos (27,7%), Otros (25%) y Cocinas a gas y eléctricas, hornos microondas y eléctricos, calefactores, calefones y termotanques (6,3%) y Lavarropas, secarropas y lavavajillas (3,6%), mientras que la variación negativa más significativa corresponde a Heladeras y freezers (8,1%).

Si se compara la variación de junio de 2010 respecto al mismo mes de 2009, se observa un aumento del 65,8% a nivel total, siendo el grupo que refleja el aumento más significativo Televisores y afines (245,6%).

Si se tiene en cuenta las ventas acumuladas a junio de 2010 respecto al mismo período del año anterior, se observa un incremento del 64,5% a nivel total, correspondiendo el mayor incremento a Televisores y afines (203,4%).

El Gran Buenos Aires comprende la Ciudad de Buenos Aires y los 24 partidos de la provincia de Buenos Aires: Almirante Brown, Avellaneda, Berazategui, Esteban Echeverría, Ezeiza, Florencio Varela, General San Martín, Hurlingham, Ituzaingó, José C. Paz, La Matanza, Lanús, Lomas de Zamora, Malvinas Argentinas, Merlo, Moreno, Morón, Quilmes, San Fernando, San Isidro, San Miguel, Tigre, Tres de Febrero y Vicente López.

Los datos que aquí se presentan tienen carácter de provisorios, dado que la información se recopila y actualiza permanentemente, pudiendo ser modificada de acuerdo con nueva información suministrada por las empresas.

La suma de los parciales puede no coincidir con el total por redondeo de las cifras.

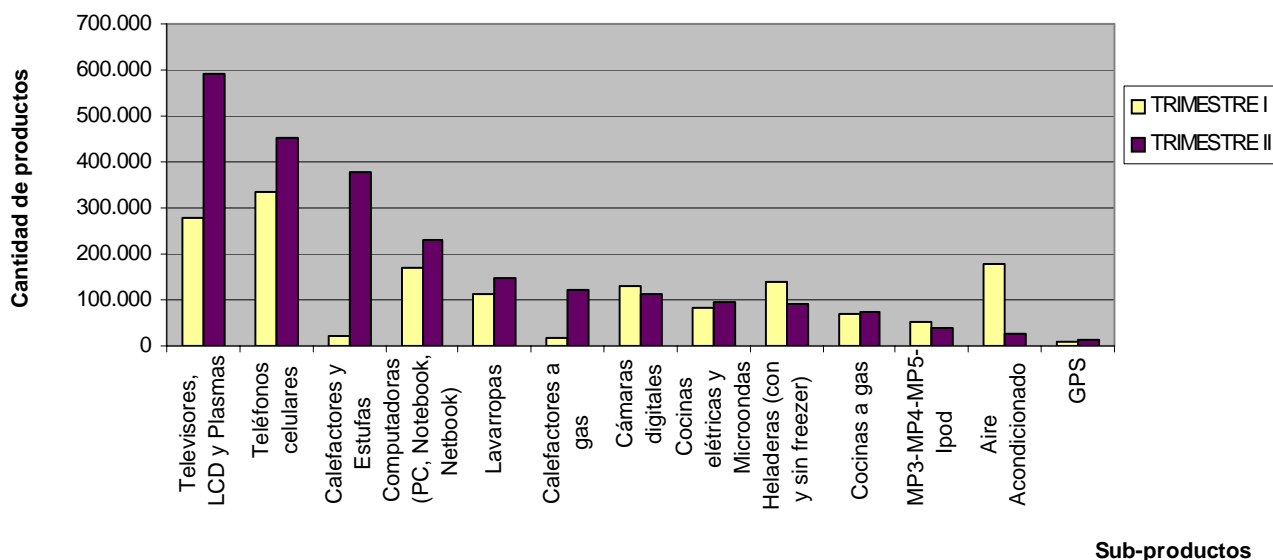
Este relevamiento, de periodicidad trimestral, es representativo de una nómina de empresas de electrodomésticos y artículos para el hogar.

**Cuadro 4 bis.** Evolución de las cantidades vendidas por subgrupos de artículos\*.

Subgrupo de artículos	2010					
	Enero	Febrero	Marzo	Abril*	Mayo*	Junio*
	Cantidades					
Televisores, LCD y Plazmas	64.067	82.476	133.064	148.218	218.323	222.698
Cámaras Digitales	55.334	38.816	34.223	28.254	37.793	45.782
GPS	2.547	3.759	3.208	2.810	3.720	6.202
MP3-MP4-MP5- Ipod	19.236	15.086	17.030	14.146	11.213	15.592
Heladeras (con y sin freezer)	51.662	46.658	42.417	33.064	30.581	27.936
Equipos de Aire Acondicionado	120.818	44.182	14.090	8.865	9.819	7.932
Lavarropas	34.819	34.137	43.874	44.593	51.218	51.929
Cocinas a Gas	22.581	20.412	25.357	23.516	25.680	25.552
Cocinas eléctricas, Hornos eléctricos y Microondas	22.400	25.326	34.043	36.058	35.940	24.373
Calefactores a gas	3.947	2.741	10.521	29.041	37.927	56.146
Calefactores, Eléctricos, Estufas y Caloventores	4.134	1.988	16.465	32.782	143.450	201.312
PC, Notebook, Netbook	39.474	51.295	77.679	75.523	78.774	77.065
Teléfonos Celulares	75.243	118.787	142.771	132.572	145.221	172.609

\* A fin de optimizar la información, a partir del 1° de enero de 2010 se ha ampliado la apertura de los grupos de artículos con el fin de actualizar las descripciones de productos con nueva tecnología relevados por la encuesta desde su inicio en el año 2001.

**Gráfico 4 bis-** Comparación de las unidades vendidas, Primer y Segundo Trimestre del 2010.



Del análisis del cuadro 4 bis se puede evidenciar que los sub-grupos de artículos que tuvieron mayor participación en el mes de junio de 2010 fueron Televisores, LCD y Plazmas con 222.698 unidades vendidas (23,8%), seguido por Calefactores Eléctricos, Estufas y Caloventores a 201.312 unidades vendidas (21,5%), Teléfonos Celulares con 172.609 unidades vendidas (18,5%), PC, Notebook y Netbook con 77.065 unidades vendidas (8,2%), Calefactores a Gas con 56.146 unidades vendidas (6%) y Lavarropas con 51.929 unidades vendidas (5,6%) mientras que el resto no supera el 5 %.

#### Análisis de los resultados del segundo trimestre de 2010

Las ventas a precios corrientes totalizaron 3.826 millones de pesos. De este total, corresponden 900 millones de pesos a Ciudad de Buenos Aires (23%), 1.321 millones de pesos a 24 partidos de la provincia de Buenos Aires (35%) y 1.605 millones de pesos a Resto del país (42%) (Cuadro 5).

Por otra parte, si se comparan las ventas totales a precios corrientes del segundo trimestre de 2010 con las correspondientes al mismo período de 2009, se observa un incremento de 75,2%.

La jurisdicción que muestra el mayor incremento respecto al mismo período del año anterior es Resto del País (80,2%) (Cuadro 6).

**Cuadro 5.** Evolución de las ventas a precios corrientes por trimestre, según jurisdicción

Período	Total	Ciudad de Buenos Aires	24 partidos de la provincia de Buenos Aires	Resto del País
Segundo trimestre en miles de \$				
2002	219.053	83.428	73.193	62.432
2003	330.583	119.794	120.934	89.856
2004	624.715	203.153	226.848	194.714
2005	954.550	260.789	357.667	336.094
2006	1.498.377	400.891	545.171	552.315
2007	1.872.915	484.425	688.287	700.203
2008	2.252.535	539.148	820.209	893.178
2009	2.183.163	525.565	766.937	890.661
2010*	3.825.887	900.214	1.320.743	1.604.930

**Cuadro 6.** Variación interanual de las ventas a precios corrientes por trimestre, según jurisdicción

Período	Total	Ciudad de Buenos Aires	24 partidos de la provincia de Buenos Aires	Resto del País
Trimestre II 2003	50,9	43,6	65,2	43,9
Trimestre II 2004	89,0	69,6	87,6	116,7
Trimestre II 2005	52,8	28,4	57,7	72,6
Trimestre II 2006	57,0	53,7	52,4	64,3
Trimestre II 2007	25,0	20,8	26,3	26,8
Trimestre II 2008	20,3	11,3	19,2	27,6
Trimestre II 2009	-3,1	-2,5	-6,5	-0,3
Trimestre II 2010*	75,2	71,3	72,2	80,2

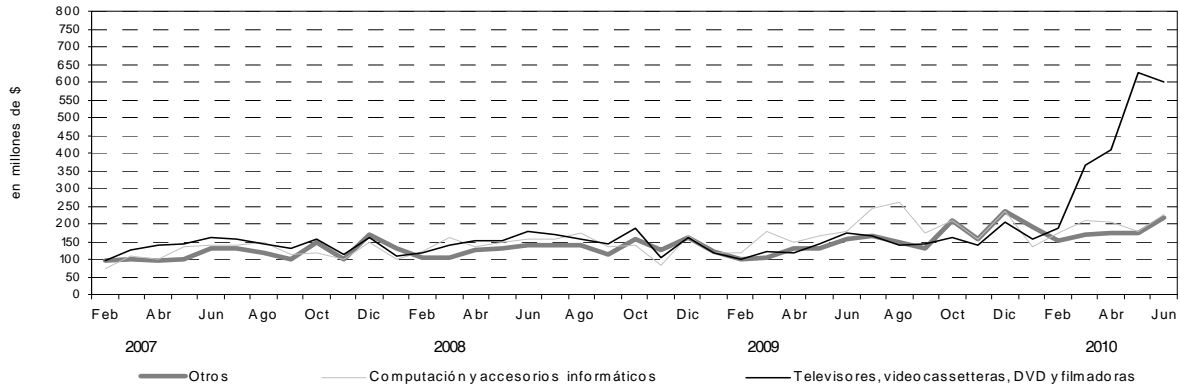
Si se tiene en cuenta las ventas por grupos de artículos, se observan variaciones positivas con respecto al mismo período del año anterior en los rubros Televisores y afines (275,2%), Otros (34,4%), Lavarropas, secarropas y lavavajillas (33,4%), Equipos de audio, walkman, radios y similares (25,8%), Computación y accesorios informáticos (24,1%), Cocinas a gas y eléctricas, hornos microondas y eléctricos, calefactores, calefones y termotanques (23,4%), Heladeras y freezers (18,1%). La única variación negativa se evidencia en Equipos de aire acondicionado (19,5%).

**Cuadro 7.** Ventas a precios corrientes por trimestre, según grupos de artículos. Variaciones porcentuales

Grupo de artículos	Ventas a precios corrientes						
	2009		2010		respecto al período anterior	respecto a igual período del año anterior	acumulado desde enero hasta cada mes del año respecto a igual período año anterior
	Segundo trimestre	Primer trimestre	Segundo trimestre	Segundo trimestre			
	miles de pesos			Variación porcentual			
<b>Total</b>	<b>2.183.163</b>	<b>2.894.134</b>	<b>3.825.887</b>	<b>32,2</b>	<b>75,2</b>	<b>64,5</b>	
Televisores, videocassetas, DVD y filmadoras	435.838	705.860	1.635.385	131,7	275,2	203,4	
Equipos de audio, walkman, radios y similares	102.628	117.323	129.093	10,0	25,8	25,4	
Heladeras y freezers	166.026	299.601	196.024	-34,6	18,1	24,7	
Equipos de aire acondicionado	67.802	322.279	54.577	-83,1	-19,5	47,0	
Lavarropas, secarropas y lavavajillas	206.055	196.692	274.914	39,8	33,4	33,8	
Cocinas a gas y eléctricas, hornos microondas y eléctricos, calefactores, calefones y termotanques	296.241	218.594	365.434	67,2	23,4	25,3	
Computación y accesorios informáticos	491.065	520.855	609.318	17,0	24,1	25,3	
Otros	417.508	512.929	561.142	9,4	34,4	44,7	

Si se tiene en cuenta la venta por grupos de artículos, se observa una variación positiva a nivel total de 32,2% con respecto al primer trimestre de 2010. La variación más significativa respecto al período anterior corresponde al rubro Televisores y afines (131,7%).

**Gráfico 4.** Evolución mensual de las ventas de los principales grupos de artículos



Al 30 de junio de 2010, las 100 empresas comercializadoras de electrodomésticos y artículos para el hogar relevadas por la encuesta poseían 1.009 locales, de los cuales 214, es decir el 21%, pertenecía a Ciudad de Buenos Aires; 378, es decir el 38%, a 24 partidos de la provincia de Buenos Aires y 417, es decir el 41%, a Resto del país.

**Cuadro 8.** Cantidad de locales, según jurisdicción, al 30 de junio de 2010

Jurisdicción	Cantidad de locales
<b>Total</b>	<b>1.009</b>
Ciudad de Buenos Aires	214
24 partidos de la provincia de Buenos Aires	378
Resto del país	417

En cuanto a la distribución del número de empresas por cantidad de locales, la participación mayoritaria se observó en el estrato de 1 a 5 locales, que cuenta con 81 empresas (81%) y 132 locales (13%). Por otra parte, el estrato de empresas con más de 30 locales suma 8 empresas (8%) y 730 locales (72%).

**Cuadro 9.** Cantidad de empresas y de locales, por cantidad de locales

Período	Total		De 1 a 5 locales		De 6 a 15 locales		De 16 a 30 locales		Más de 30 locales	
	Empresas	Locales	Empresas	Locales	Empresas	Locales	Empresas	Locales	Empresas	Locales
al 31/03/2007	101	725	85	145	7	77	2	37	7	466
al 30/06/2007	101	738	85	145	6	64	3	56	7	473
al 30/09/2007	101	744	85	145	5	49	4	73	7	477
al 31/12/2007	101	765	85	148	5	53	4	79	7	485
al 31/03/2008	101	776	83	138	7	65	4	81	7	492
al 30/06/2008	100	804	82	142	7	60	4	83	7	519
al 30/09/2008	100	822	82	142	7	65	4	82	7	533
al 31/12/2008	100	972	82	138	5	37	6	131	7	666
al 31/03/2009	100	967	82	135	5	37	6	127	7	668
al 30/06/2009	100	970	80	125	7	49	6	127	7	669
al 30/09/2009	100	975	81	130	6	45	5	98	8	702
al 31/12/2009	100	994	81	130	6	45	5	100	8	719
al 31/03/2010	100	1002	81	132	6	45	5	102	8	723
al 30/06/2010*	100	1009	81	132	6	45	5	102	8	730

Al 30 de junio de 2010, las 100 empresas comercializadoras de electrodomésticos y artículos para el hogar relevadas por la encuesta poseían 1.009 locales con 481.914 metros cuadrados de superficie de salones de venta.

Por otra parte, las ventas por local sumaron 1.382 miles de pesos, lo cual representa 2.893 pesos por metro cuadrado.

En el segundo trimestre de 2010, el promedio mensual de las ventas fue de 1275 millones de pesos, en tanto que las ventas promedio por metro cuadrado sumaron 2.664 pesos.

**Cuadro 10.** Ventas, cantidad de locales, superficie de los salones de venta, ventas por local y ventas por metro cuadrado a precios corrientes, según jurisdicción

Jurisdicción y Período	Ventas en miles de pesos	Número de locales	Superficie del área de ventas en m <sup>2</sup>	Ventas por local en miles de pesos	Ventas por m <sup>2</sup> en pesos
<b>Total del país</b>					
2010 Abr*	1.103.987	998	474.693	1.106,2	2.325,7
May*	1.327.732	1002	478.647	1.325,1	2.773,9
Jun*	1.394.169	1.009	481.914	1.381,7	2.893,0
<b>Ciudad de Buenos Aires</b>					
2010 Abr*	269.363	213	86.904	1.264,6	3.099,5
May*	312.137	214	87.004	1.458,6	3.587,6
Jun*	318.714	214	86.635	1.489,3	3.678,8
<b>24 partidos de la provincia de Buenos Aires</b>					
2010 Abr*	378.086	376	205.128	1.005,5	1.843,2
May*	451.140	377	206.448	1.196,7	2.185,2
Jun*	491.517	378	206.648	1.300,3	2.378,5
<b>Resto del país</b>					
2010 Abr*	456.537	409	182.661	1.116,2	2.499,4
May*	564.455	411	185.195	1.373,4	3.047,9
Jun*	583.938	417	188.631	1.400,3	3.095,7

Al 30 de junio de 2010, este conjunto de empresas ocupó a 17.504 personas, de las cuales 16.224 es decir el 93%, eran vendedores, cajeros, administrativos y otros; mientras que los gerentes y otro personal jerárquico representaban el 7%. Si se compara la variación interanual del personal total ocupado a junio de 2010, se verifica un incremento de 9,5%.

**Cuadro11.** Personal ocupado por categoría, según función

Período	Total	Gerentes y otro personal jerárquico	Vendedores, cajeros, administrativos y otros
número de personas			
al 31/03/2007	15.725	969	14.756
al 30/06/2007	16.216	1.008	15.208
al 30/09/2007	16.324	1.018	15.306
al 31/12/2007	16.514	1.019	15.495
al 31/03/2008	17.664	992	16.672
al 30/06/2008	18.202	1.097	17.105
al 30/09/2008	17.945	1.171	16.774
al 30/12/2008	17.419	1.117	16.302
al 31/03/2009	16.053	1.095	14.958
al 30/06/2009	15.985	1.094	14.891
al 30/09/2009	15.886	1.147	14.739
al 30/12/2009	16.193	1.195	14.998
al 31/03/2010	16.936	1.287	15.649
al 31/06/2010*	17.504	1.280	16.224

**Cuadro 12.** Índices de precios implícitos, base abril 2008=100

Período	2005	2006	2007	2008	2009	2010
	101,2	98,4	97,6	79,7	102,8	
Enero	94,6	93,7	95,4	89,3	93,1	99,7
Febrero	102,3	95,5	97,7	95,1	97,6	103,7
Marzo	103,2	98,8	100,4	97,0	98,3	103,1
Abril	103,5	100,9	101,6	100,0	102,6	109,5*
Mayo	103,2	102,0	101,8	99,7	102,5	110,0*
Junio	103,1	102,3	100,8	100,4	102,8	109,9*
Julio	104,4	101,9	99,1	101,3	103,8	
Agosto	103,1	99,9	96,8	100,0	103,6	
Septiembre	103,0	99,1	95,1	101,2	106,7	
Octubre	100,5	97,9	96,0	99,7	105,8	
Noviembre	95,7	95,3	94,3	101,4	107,3	
Diciembre	98,9	94,3	92,3	99,0	105,2	

**Cuadro 13.** Variación interanual de los índices de precios implícitos

Período	2006	2007	2008	2009	2010
	-2,8	1,0	1,0	1,3	
Enero	-1,0	1,8	-6,4	4,3	7,1
Febrero	-6,6	2,3	-2,7	2,6	6,3
Marzo	-4,3	1,6	-3,4	1,3	4,9
Abril	-2,5	0,7	-1,6	2,6	6,7*
Mayo	-1,2	-0,2	-2,1	2,8	7,3*
Junio	-0,8	-1,5	-0,3	2,4	6,9*
Julio	-2,4	-2,7	2,2	2,5	
Agosto	-3,1	-3,1	3,4	3,5	
Septiembre	-3,8	-4,0	6,4	5,5	
Octubre	-2,6	-1,9	3,9	6,1	
Noviembre	-0,4	-1,0	7,5	5,9	
Diciembre	-4,7	-2,1	7,3	6,2	

**Cuadro 14.** Índices de las ventas a precios promedio de abril de 2008, base abril 2008=100

Período	2005	2006	2007	2008	2009	2010
	49,1	71,4	94,4	108,6	110,8	
Enero	46,6	31,9	79,9	125,4	101,4	140,1
Febrero	31,1	44,0	67,7	90,3	82,2	117,9
Marzo	37,4	35,4	78,1	101,2	97,0	146,6
Abril	41,5	57,0	77,4	100,0	86,9	143,3*
Mayo	42,3	46,6	88,0	107,9	99,9	171,8*
Junio	46,7	31,1	95,7	109,8	117,5	181,1*
Julio	31,9	37,4	99,0	105,6	123,2	
Agosto	44,0	67,0	98,6	106,1	115,9	
Septiembre	35,4	62,5	93,6	95,4	100,4	
Octubre	34,1	46,7	116,9	126,2	132,4	
Noviembre	34,2	31,9	95,3	111,1	117,1	
Diciembre	32,4	44,0	142,8	134,4	155,6	

**Cuadro 15.** Variación interanual de las ventas a precios promedio

Período	2006	2007	2008	2009	2010
	640,9	32,4	-77,4	2,0	
Enero	-31,5	150,5	56,9	-19,1	38,2
Febrero	41,5	53,9	33,4	-9,0	43,4
Marzo	-5,3	120,6	29,6	-4,2	51,1
Abril	37,3	35,8	29,7	-13,1	64,9*
Mayo	10,2	88,8	22,7	-7,4	72,0*
Junio	-33,4	207,7	14,8	7,0	54,1*
Julio	17,2	164,7	6,7	16,7	
Agosto	52,3	47,2	7,6	9,3	
Septiembre	76,6	49,8	1,9	5,2	
Octubre	37,0	150,3	8,0	4,9	
Noviembre	-6,7	198,7	16,6	5,5	
Diciembre	35,8	224,5	-5,9	15,7	

**Signos convencionales**

\* Dato provisorio

- Dato igual a cero

- - Dato ínfimo, menos de la mitad del último dígito mostrado

. Dato no registrado

... Dato no disponible a la fecha de presentación de los resultados

/// Dato que no corresponde presentar debido a la naturaleza de las cosas o del cálculo

s Dato confidencial por aplicación de las reglas del secreto estadístico

e Dato estimado por extrapolación, proyección o imputación