



Buenos Aires, 29 de diciembre de 2008

## Encuesta de comercios de electrodomésticos y artículos para el hogar

Tercer trimestre de 2008

Síntesis de los resultados

Al 30 de septiembre de 2008, las 100 empresas comercializadoras de electrodomésticos y artículos para el hogar relevadas por la encuesta poseían 822 locales, de los cuales el 21% correspondía a Ciudad de Buenos Aires, el 41% a 24 partidos de la provincia de Buenos Aires y el 38% a Resto del país.

### Ventas a precios corrientes:

Las ventas a precios corrientes del tercer trimestre del año 2008 totalizaron 2.186 millones de pesos. Esto significa un aumento de 9,3% respecto a igual trimestre del año anterior y una disminución de 3% respecto al segundo trimestre de 2008 (Cuadro 1).

### Ventas a precios constantes:

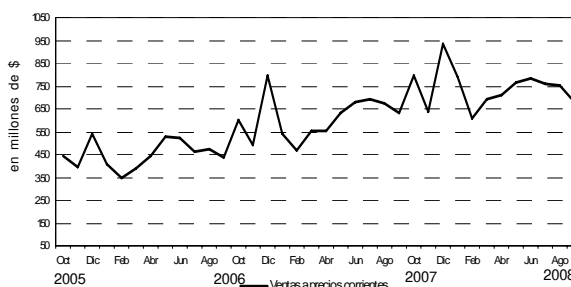
Las ventas a precios constantes<sup>1</sup> del tercer trimestre de 2008 aumentaron 5,4% respecto a igual período del año anterior y disminuyeron 3,4% respecto al segundo trimestre de 2008, registrándose en el mes de agosto el mayor incremento (7,6%) respecto de igual mes del año anterior (Cuadro 2).

<sup>1</sup>Para efectuar el cálculo de ventas a precios constantes, las ventas a precios corrientes se deflactan con un índice de precios implícitos. Los importes correspondientes a estas ventas se computan sin considerar los descuentos aplicados por las empresas en concepto de promociones ofrecidas a tenedores de tarjetas de débito o crédito.

**Cuadro 1.** Evolución de las ventas a precios corrientes. Variaciones porcentuales

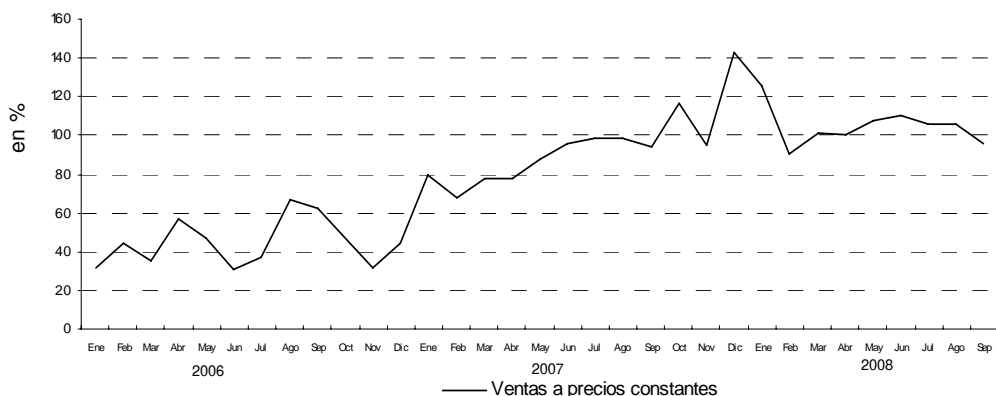
	Ventas a precios corrientes en millones de pesos	respecto al período anterior	respecto a igual período del año anterior	acumulado desde enero hasta cada mes del año respecto igual período año anterior	
Variación porcentual					
<b>Tercer trimestre</b>					
2007	2.000,3	6,8	45,7	35,3	
2008	2.185,9	-3,0	9,3	20,2	
2007	Jul	694,8	-2,7	49,5	32,8
	Ago	676,3	-7,0	43,2	34,2
	Sep	629,2	26,0	44,2	35,3
2008	Jul*	757,1	-3,0	9,0	23,6
	Ago*	751,3	-0,8	11,1	21,8
	Sep*	677,5	-9,8	7,7	20,2

**Gráfico 1.** Evolución de las ventas totales a precios corrientes



**Cuadro 2.** Evolución de las ventas a precios constantes

		Ventas a precios constantes	respecto al período anterior	respecto a igual período del año anterior	acumulado desde enero hasta cada mes del año respecto igual período año anterior
Variación porcentual					
<b>Tercer trimestre</b>					
2007		97,1	11,5	11,5	20,1
2008		102,4	-3,4	5,4	21,1
2007	Jul	99,0	3,4	164,3	106,5
	Ago	98,6	-0,3	47,3	95,2
	Sep	93,6	-5,1	49,9	88,4
2008	Jul*	105,6	-3,9	6,7	26,4
	Ago*	106,1	0,5	7,6	23,7
	Sep*	95,4	-10,1	1,9	21,1

**Gráfico 2.** Ventas a precios constantes. Variación porcentual respecto a igual período del año anterior

## Ventas a precios corrientes

### Análisis de los resultados de Septiembre de 2008

Las ventas a precios corrientes totalizaron 677 millones de pesos. De este total, corresponden 162 millones de pesos a Ciudad de Buenos Aires (24%), 246 millones de pesos a 24 partidos de la Ciudad de Buenos Aires (36%) y 269 millones de pesos a Resto del país (40%).

Si se comparan las ventas totales de septiembre de 2008 con las del mes anterior, se observa una disminución de 9,8%.

Por otra parte, si se tiene en cuenta la variación de septiembre de 2008 con relación a igual mes del 2007, las ventas totales registraron un aumento de 7,7%.

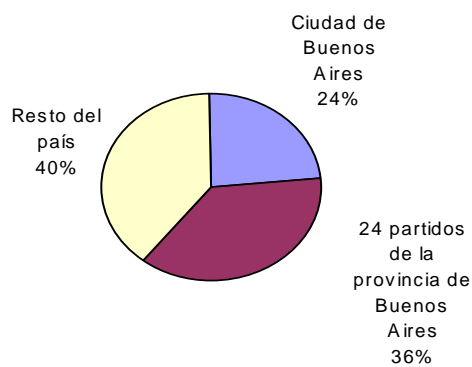
En este caso, la jurisdicción que muestra el mayor incremento fue Resto del país (19,9%), seguido por 24 partidos de la provincia de Buenos Aires (4,7%), mientras que en Ciudad de Buenos Aires la variación fue negativa (4,4%).

Las ventas acumuladas de 2008 fueron 20,2% superiores a las del año 2007, registrándose el aumento más significativo en Resto del país (26,1%) seguido por 24 partidos de la provincia de Buenos Aires (18,9%) y Ciudad de Buenos Aires (13,4%).

**Cuadro 3.** Evolución de las ventas a precios corrientes, por jurisdicción.  
Variaciones porcentuales

Jurisdicción	Ventas a precios corrientes en miles de pesos			Variación porcentual		
	2007		2008	respecto al período anterior	respecto a igual período del año anterior	acumulado desde enero hasta cada mes del año respecto igual período año anterior
	Septiembre	Agosto	Septiembre			
<b>Total</b>	<b>629.244</b>	<b>751.313</b>	<b>677.494</b>	<b>-9,8</b>	<b>7,7</b>	<b>20,2</b>
Ciudad de Buenos Aires	170.192	177.489	162.770	-8,3	-4,4	13,4
24 partidos de la provincia de Buenos Aires	234.881	277.091	245.882	-11,3	4,7	18,9
Resto del país	224.171	296.734	268.843	-9,4	19,9	26,1

**Gráfico 3.** Ventas a precios corrientes, por jurisdicción.



Los grupos con mayor participación en las ventas fueron Televisores y afines con 142 millones de pesos (21%), Computación y accesorios informáticos con 134 millones de pesos (20%), Otros con 112 millones de pesos (17%), Equipos de aire acondicionado con 72 millones de pesos (11%), Heladeras y freezers con 64 millones de pesos (10%) y Cocinas a gas y eléctricas, hornos microondas y eléctricos, calefactores, calefones y termotanques con 61 millones de pesos (9%).

Efectuando la comparación de las ventas totales de septiembre de 2008 con las del mes anterior, se observan variaciones positivas en Equipos de aire acondicionado (75,3%) y Heladeras y freezers (6,6%), mientras que los demás rubros presentan variaciones negativas.

Si se compara la variación de septiembre de 2008 respecto al mismo mes de 2007, el grupo que refleja un aumento más significativo es Computación y accesorios informáticos (18,1%).

Si se tiene en cuenta las ventas acumuladas del 2008 respecto al mismo período del año anterior, se observan los mayores incrementos en Equipos de aire acondicionado (61,7%), Cocinas a gas y eléctricas, hornos microondas y eléctricos, calefactores, calefones y termotanques (29,6%), Computación y accesorios (25,1%) y Heladeras y freezers (20,1%).

El Gran Buenos Aires comprende la Ciudad de Buenos Aires y los 24 partidos de la provincia de Buenos Aires: Almirante Brown, Avellaneda, Berazategui, Esteban Echeverría, Ezeiza, Florencio Varela, General San Martín, Hurlingham, Ituzaingó, José C. Paz, La Matanza, Lanús, Lomas de Zamora, Malvinas Argentinas, Merlo, Moreno, Morón, Quilmes, San Fernando, San Isidro, San Miguel, Tigre, Tres de Febrero y Vicente López.

Los datos que aquí se presentan tienen carácter de provisorios, dado que la información se recopila y actualiza permanentemente, pudiendo ser modificada de acuerdo con nueva información suministrada por las empresas.

La suma de los parciales puede no coincidir con el total por redondeo de las cifras.

Este relevamiento, de periodicidad trimestral, es representativo de una nómina de empresas de electrodomésticos y Artículos para el Hogar.

**Cuadro 4.** Evolución de las ventas a precios corrientes, por grupos de artículos. Variaciones porcentuales

Grupo de artículos	Ventas a precios corrientes en miles de pesos			Variación porcentual		
	2007	2008		Respecto al período anterior	Respecto a igual período del año anterior	Acumulado desde enero hasta cada mes del año respecto igual período año anterior
	Septiembre	Agosto	Septiembre			
<b>Total</b>	<b>629.244</b>	<b>751.313</b>	<b>677.494</b>	<b>-9,8</b>	<b>7,7</b>	<b>20,2</b>
Televisores, videocassetas, DVD y filmadoras	129.383	155.901	142.225	-8,8	9,9	9,7
Equipos de audio, walkman, radios y similares	43.952	43.587	41.107	-5,7	-6,5	9,9
Heladeras y freezers	68.344	60.405	64.368	6,6	-5,8	20,1
Equipos de aire acondicionado	67.409	41.233	72.277	75,3	7,2	61,7
Lavarropas, secarropas y lavavajillas	54.278	64.180	51.107	-20,4	-5,8	11,2
Cocinas a gas y eléctricas, hornos microondas y eléctricos, calefactores, calefones y termotanques	52.484	71.850	60.581	-15,7	15,4	29,6
Computación y accesorios informáticos	113.510	174.449	134.006	-23,2	18,1	25,1
Otros	99.883	139.708	111.823	-20,0	12,0	14,7

**Análisis de los resultados del tercer trimestre de 2008**

Las ventas a precios corrientes totalizaron 2.186 millones de pesos. De este total, corresponden 516 millones de pesos a Ciudad de Buenos Aires (24%), 798 millones de pesos a 24 partidos de la provincia de Buenos Aires (36%) y 871 millones de pesos a Resto del país (40%) (Cuadro 5).

Por otra parte, si se comparan las ventas totales a precios corrientes del tercer trimestre de 2008 con las correspondientes al tercer trimestre de 2007, se observa un incremento de 9,3%.

La jurisdicción que muestra el mayor aumento respecto al mismo período del año anterior es Resto del país (18,7%) (Cuadro 6).

**Cuadro 5.** Evolución de las ventas a precios corrientes por trimestre, según jurisdicción

Período	Total	Ciudad de Buenos Aires	24 partidos de la provincia de Buenos Aires	Resto del País
Tercer trimestre en miles de \$				
2002	212.041	80.967	69.517	61.557
2003	400.080	142.780	146.964	110.335
2004	701.305	221.281	255.383	224.641
2005	1.032.042	278.869	370.780	382.393
2006	1.373.228	379.839	496.640	496.749
2007	2.000.340	517.897	748.254	734.189
2008*	2.185.869	516.217	798.364	871.288

**Cuadro 6.** Variación interanual de las ventas a precios corrientes por trimestre, según jurisdicción

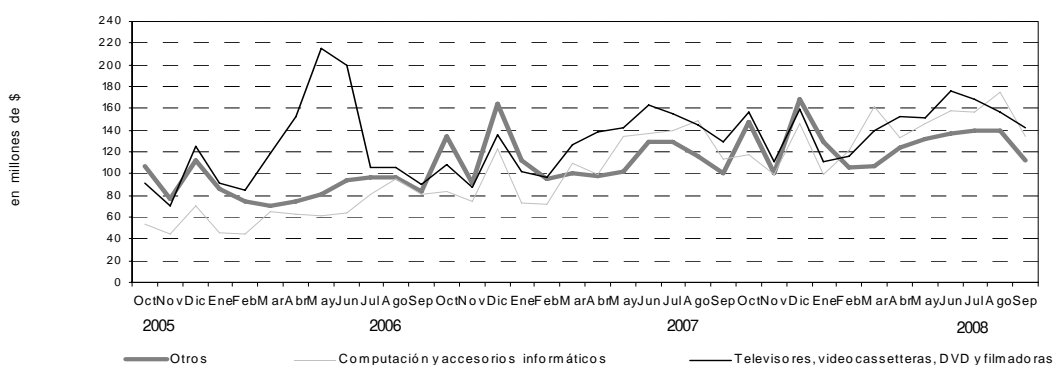
Período	Total	Ciudad de Buenos Aires	24 partidos de la provincia de Buenos Aires	Resto del País
%				
Trimestre III 2003	88,7	76,3	111,4	79,2
Trimestre III 2004	75,3	55,0	73,8	103,6
Trimestre III 2005	47,2	26,0	45,2	70,2
Trimestre III 2006	33,1	36,2	33,9	29,9
Trimestre III 2007	45,7	36,3	50,7	47,8
Trimestre III 2008*	9,3	-0,3	6,7	18,7

Si se tienen en cuenta las ventas por grupos de artículos, las variación más elevada con respecto al mismo período del año anterior corresponde al rubro Computación y accesorios (15,9%) (Cuadro 7).

**Cuadro 7.** Ventas a precios corrientes por trimestre, según grupos de artículos. Variaciones porcentuales

Grupo de artículos	Ventas a precios corrientes					
	2007		2008		Respecto a igual período del año anterior	Acumulado desde enero hasta cada mes del año respecto igual período año anterior
	Tercer trimestre	Segundo trimestre	Tercer trimestre			
	miles de pesos			Variación porcentual		
<b>Total</b>	<b>2.000.340</b>	<b>2.252.535</b>	<b>2.185.869</b>	<b>9,3</b>	<b>20,2</b>	
Televisores, videocassetas, DVD y filmadoras	429.089	480.441	465.947	8,6	9,7	
Equipos de audio, walkman, radios y similares	131.024	135.353	127.585	-2,6	9,9	
Heladeras y freezers	175.732	176.053	184.876	5,2	20,1	
Equipos de aire acondicionado	142.524	124.017	153.213	7,5	61,7	
Lavarropas, secarropas y lavavajillas	183.543	199.758	186.668	1,7	11,2	
Cocinas a gas y eléctricas, hornos microondas y eléctricos, calefactores, calefones y termotanques	191.026	306.278	211.063	10,5	29,6	
Computación y accesorios informáticos	401.787	437.302	465.471	15,9	25,1	
Otros	345.615	393.333	391.045	13,1	14,7	

**Gráfico 4.** Evolución mensual de las ventas de los principales grupos de artículos



Al 30 de septiembre de 2008, las 100 empresas comercializadoras de electrodomésticos y artículos para el hogar relevadas por la encuesta poseían 822 locales, de los cuales 171, es decir el 21%, pertenecían a Ciudad de Buenos Aires; 334, es decir el 41%, a 24 partidos de la provincia de Buenos Aires y 317, es decir el 38%, a Resto del país.

**Cuadro 8.** Cantidad de locales, según jurisdicción, al 30 de septiembre de 2008

Jurisdicción	Cantidad de locales
<b>Total</b>	822
Ciudad de Buenos Aires	171
24 Partidos de la Provincia de Buenos Aires	334
Resto del país	317

En cuanto a la distribución del número de empresas por cantidad de locales, la participación mayoritaria se observó en el estrato de 1 a 5 locales, que cuenta con 82 empresas (82%) y 142 locales (17%). Por otra parte, el estrato de empresas con más de 30 locales suma 7 empresas (7%) y 533 locales (65%).

**Cuadro 9.** Cantidad de empresas y de locales, por cantidad de locales

Período	Total		De 1 a 5 locales		De 6 a 15 locales		De 16 a 30 locales		Más de 30 locales	
	Empresas	Locales	Empresas	Locales	Empresas	Locales	Empresas	Locales	Empresas	Locales
al 31/03/2006	103	686	84	136	10	100	3	77	6	373
al 30/06/2006	103	692	84	137	10	100	2	48	7	407
al 30/09/2006	103	700	85	143	9	95	2	49	7	413
al 31/12/2006	102	723	85	145	7	75	3	68	7	435
al 31/03/2007	101	725	85	145	7	77	2	37	7	466
al 30/06/2007	101	738	85	145	6	64	3	56	7	473
al 30/09/2007	101	744	85	145	5	49	4	73	7	477
al 31/12/2007	101	765	85	148	5	53	4	79	7	485
al 31/03/2008	101	776	83	138	7	65	4	81	7	492
al 31/03/2008	101	776	83	138	7	65	4	81	7	492
al 30/06/2008	100	804	82	142	7	60	4	83	7	519
al 30/09/2008*	100	822	82	142	7	65	4	82	7	533

Al 30 de septiembre de 2008, las 100 empresas comercializadoras de electrodomésticos y artículos para el hogar relevadas por la encuesta poseían 822 locales con 399.350 metros cuadrados de superficie de salones de venta.

Por otra parte, las ventas por local alcanzaron los 824 miles de pesos, lo cual representa 1.697 pesos por metro cuadrado.

En el tercer trimestre de 2008, el promedio mensual de las ventas fue de 729 millones de pesos, en tanto que las ventas promedio por metro cuadrado alcanzaron los 1.845 pesos.

**Cuadro 10.** Ventas, cantidad de locales, superficie de los salones de venta, ventas por local y ventas por metro cuadrado a precios corrientes, según jurisdicción

Jurisdicción y Período		Ventas en miles de pesos	Número de locales	Superficie del área de ventas en m <sup>2</sup>	Ventas por local en miles de pesos	Ventas por m <sup>2</sup> en pesos
<b>Total del país</b>						
2008	Jul*	757.062	807	391.552	938,1	1.933,5
	Ago*	751.313	811	394.561	926,4	1.904,2
	Sep*	677.494	822	399.350	824,2	1.696,5
<b>Ciudad de Buenos Aires</b>						
2008	Jul*	175.959	169	86.056	1.041,2	2.044,7
	Ago*	177.489	171	87.646	1.037,9	2.025,1
	Sep*	162.770	171	88.259	951,9	1.844,2
<b>24 partidos de la provincia de Buenos Aires</b>						
2008	Jul*	275.392	332	167.466	829,5	1.644,5
	Ago*	277.091	333	167.691	832,1	1.652,4
	Sep*	245.882	334	167.915	736,2	1.464,3
<b>Resto del país</b>						
2008	Jul*	305.711	306	138.030	999,1	2.214,8
	Ago*	296.734	307	139.224	966,6	2.131,3
	Sep*	268.843	317	143.176	848,1	1.877,7

Al 30 de septiembre de 2008, este conjunto de empresas ocupó a 17.942 personas, de las cuales 16.770, es decir el 93%, eran vendedores, cajeros, administrativos y otros; mientras que los gerentes y otro personal jerárquico representaban el 7%. Si se compara la variación interanual del personal total ocupado a septiembre de 2008, se verifica una suba de 10%.

**Cuadro 11.** Personal ocupado por categoría, según función

Período	Total	Gerentes y otro personal jerárquico	Vendedores, cajeros, administrativos y otros	
			número de personas	
al 30/09/2005	12.092	898	11.194	
al 31/12/2005	12.514	939	11.575	
al 31/03/2006	12.857	895	11.962	
al 30/06/2006	13.575	955	12.620	
al 30/09/2006	13.703	927	12.776	
al 31/12/2006	15.060	960	14.100	
al 31/03/2007	15.725	969	14.756	
al 30/06/2007	16.216	1.008	15.208	
al 30/09/2007	16.324	1.018	15.306	
al 31/12/2007	16.514	1.019	15.495	
al 31/03/2008	17.664	992	16.672	
al 30/06/2008	18.202	1.097	17.105	
al 30/09/2008*	17.942	1.172	16.770	

**Cuadro 12.** Índices de precios implícitos, base abril 2008=100

Período	2002	2003	2004	2005	2006	2007	2008
	86,7	99,5	99,0	101,2	98,4	97,3	
Enero	55,8	100,4	97,2	94,6	93,7	95,4	89,3
Febrero	63,3	100,6	97,0	102,3	95,5	97,7	95,1
Marzo	72,4	100,9	96,8	103,2	98,8	100,4	97,0
Abril	88,4	100,9	98,0	103,5	100,9	101,6	100,0
Mayo	91,4	101,3	99,4	103,2	102,0	101,8	99,7
Junio	95,3	100,2	100,1	103,1	102,3	100,8	100,4
Julio	97,6	99,7	100,2	104,4	101,9	99,1	101,3*
Agosto	98,9	99,2	101,6	103,1	99,9	96,8	100,0*
Septiembre	99,8	99,6	99,8	103,0	99,1	95,1	101,2*
Octubre	100,3	98,8	100,5	100,5	97,9	96,0	
Noviembre	100,8	99,0	97,9	95,7	95,3	94,3	
Diciembre	100,8	97,4	98,2	98,9	94,3	92,3	

**Cuadro 13.** Variación interanual de los índices de precios implícitos

Período	2003	2004	2005	2006	2007	2008
	14,8	-0,5	2,2	-2,8	1,0	
Enero	79,9	-3,2	-2,7	-1,0	1,8	-6,4
Febrero	58,9	-3,6	5,5	-6,6	2,3	-2,7
Marzo	39,4	-4,1	6,6	-4,3	1,6	-3,4
Abril	14,1	-2,9	5,6	-2,5	0,7	-1,6
Mayo	10,8	-1,9	3,8	-1,2	-0,2	-2,1
Junio	5,1	-0,1	3,0	-0,8	-1,5	-0,4
Julio	2,2	0,5	4,2	-2,4	-2,7	2,2*
Agosto	0,3	2,4	1,5	-3,1	-3,1	3,3*
Septiembre	-0,2	0,2	3,2	-3,8	-4,0	6,4*
Octubre	-1,5	1,7	0,0	-2,6	-1,9	
Noviembre	-1,8	-1,1	-2,2	-0,4	-1,0	
Diciembre	-3,4	0,8	0,7	-4,7	-2,1	

**Cuadro 14.** Índices de las ventas a precios promedio de abril de 2008, base abril 2008=100

Período	2002	2003	2004	2005	2006	2007	2008
	13,1	19,6	33,7	49,1	71,4	94,4	
Enero	19,2	12,9	26,6	46,6	31,9	79,9	125,4
Febrero	13,6	12,3	23,6	31,1	44,0	67,7	90,3
Marzo	16,5	14,5	27,6	37,4	35,4	78,1	101,2
Abril	10,1	14,3	27,2	41,5	57,0	77,4	100,0
Mayo	11,7	16,7	29,8	42,3	46,6	88,0	107,9
Junio	12,4	16,9	34,1	46,7	31,1	95,7	109,8
Julio	10,6	20,0	34,2	31,9	37,4	99,0	105,6*
Agosto	10,4	22,1	32,4	44,0	67,0	98,6	106,1*
Septiembre	9,7	20,1	31,9	35,4	62,5	93,6	95,4*
Octubre	13,1	26,3	44,0	34,1	46,7	116,9	
Noviembre	12,4	24,4	35,4	34,2	31,9	95,3	
Diciembre	16,9	35,1	57,0	32,4	44,0	142,8	

**Cuadro 15.** Variación interanual de las ventas a precios promedio

Período	2003	2004	2005	2006	2007	2008
	49,6	71,9	45,7	640,9	32,4	
Enero	-32,8	106,2	75,2	-31,5	150,5	56,9
Febrero	-9,6	91,9	31,8	41,5	53,9	33,4
Marzo	-12,1	90,3	35,5	-5,3	120,6	29,6
Abril	41,6	90,2	52,6	37,3	35,8	29,2
Mayo	42,7	78,4	41,9	10,2	88,8	22,6
Junio	36,3	101,8	37,0	-33,4	207,7	14,7
Julio	88,7	71,0	-6,7	17,2	164,7	6,7*
Agosto	112,5	46,6	35,8	52,3	47,2	7,6*
Septiembre	107,2	58,7	11,0	76,6	49,8	1,9*
Octubre	100,8	67,3	-22,5	37,0	150,3	
Noviembre	96,8	45,1	-3,4	-6,7	198,7	
Diciembre	107,7	62,4	-43,2	35,8	224,5	

**Signos convencionales**

\* Dato provisorio

- Dato igual a cero

- - Dato ínfimo, menos de la mitad del último dígito mostrado

. Dato no registrado

... Dato no disponible a la fecha de presentación de los resultados

/// Dato que no corresponde presentar debido a la naturaleza de las cosas o del cálculo

s Dato confidencial por aplicación de las reglas del secreto estadístico

e Dato estimado por extrapolación, proyección o imputación