



Buenos Aires, 22 de diciembre de 2010

## Encuesta de comercios de electrodomésticos y artículos para el hogar

Tercer trimestre de 2010

Síntesis de los resultados

Al 30 de septiembre de 2010, las 100 empresas comercializadoras de electrodomésticos y artículos para el hogar relevadas por la encuesta poseían 1.018 locales, de los cuales el 21% correspondía a Ciudad de Buenos Aires, el 38% a 24 partidos de la provincia de Buenos Aires y el 41% a Resto del país.

### Ventas a precios corrientes:

Las ventas a precios corrientes del tercer trimestre del año 2010 totalizaron 3.407 millones de pesos, registrándose en el mes de septiembre de 2010 un incremento de 40,6% respecto a igual mes del año anterior (Cuadro 1).

### Ventas a precios constantes:

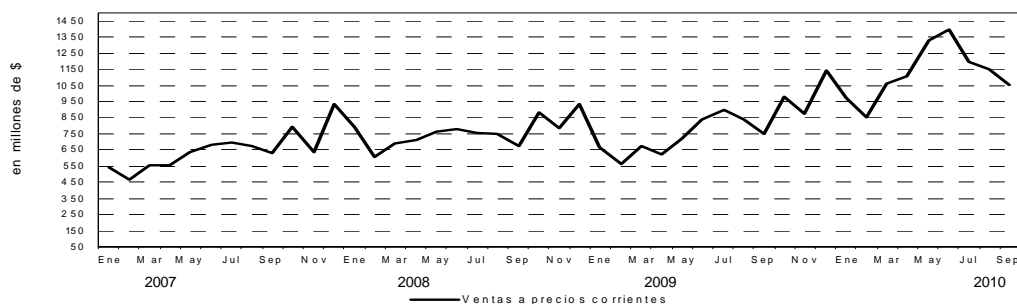
Las ventas a precios constantes<sup>1</sup> del tercer trimestre de 2010 registraron un aumento del 28,8% respecto al mismo período del año anterior, evidenciándose en el mes de septiembre de 2010 un incremento del 34,5% respecto a igual mes del año 2009 (Cuadro 2).

<sup>1</sup>Para efectuar el cálculo de ventas a precios constantes, las ventas a precios corrientes se deflactan con un índice de precios implícitos. Los importes correspondientes a estas ventas se computan sin considerar los descuentos aplicados por las empresas en concepto de promociones ofrecidas a tenedores de tarjetas de débito y/o crédito.

**Cuadro 1.** Evolución de las ventas a precios corrientes.

		Ventas a precios corrientes en millones de pesos	respecto al período anterior	respecto a igual período del año anterior	acumulado desde enero hasta cada mes del año respecto a igual período año anterior
Tercer Trimestre			Variación porcentual		
	2009	2.491,3	14,1	14,0	0,7
	2010	3.406,8	-11,0	36,7	54,0
	2009 Jul	626,1	6,9	18,7	-9,6
	Ago	716,2	-6,5	11,9	-8,9
	Sep	840,9	-10,5	11,0	-5,9
	2010 Jul*	1.195,4	-14,3	33,0	58,8
	Ago*	1.154,1	-3,5	37,3	55,7
	Sep*	1.057,2	-8,4	40,6	54,0

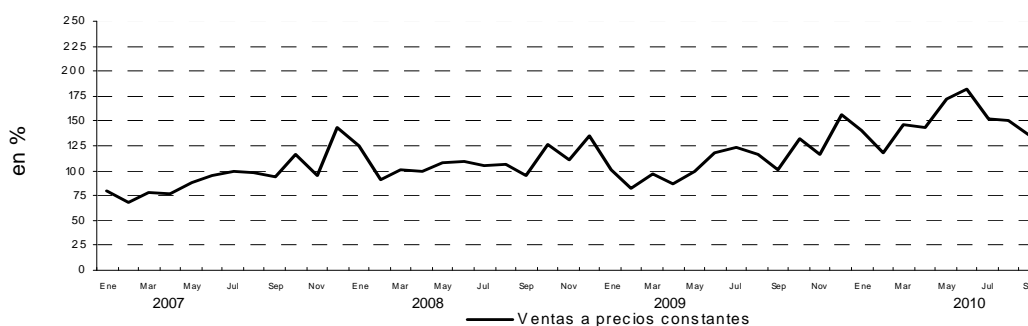
**Gráfico 1.** Evolución de las ventas totales a precios corrientes



**Cuadro 2.** Evolución de las ventas a precios constantes

		Ventas a precios constantes	respecto al período anterior	respecto a igual período del año anterior	acumulado desde enero hasta cada mes del año respecto a igual período año anterior
<b>Tercer trimestre</b>		Variación porcentual			
	2009	101,4	11,6	10,6	-1,8
	2010	165,4	-11,9	28,8	44,7
2009	Jul	123,2	4,9	16,7	-4,3
	Ago	115,9	-5,9	9,3	-2,6
	Sep	100,4	-13,4	5,2	-1,8
2010	Jul*	152,4	-15,9	23,6	48,7
	Ago*	150,0	-1,6	29,4	46,0
	Sep*	135,0	-10,0	34,5	44,8

**Gráfico 2.** Ventas a precios constantes. Variación porcentual respecto a igual período del año anterior



## Ventas a precios corrientes

### Análisis de los resultados de septiembre de 2010

Las ventas a precios corrientes totalizaron 1.057 millones de pesos. De este total, corresponden 244 millones de pesos a Ciudad de Buenos Aires (23%), 371 millones de pesos a 24 partidos de la provincia de Buenos Aires (35%) y 441 millones de pesos a Resto del país (42%).

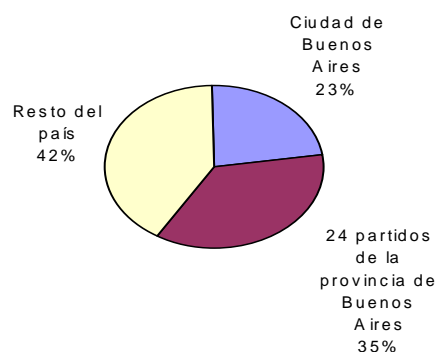
Si se comparan las ventas totales de septiembre de 2010 con las del mes inmediatamente anterior, se observa una disminución de 8,4%, correspondiendo a Ciudad de Buenos Aires una baja de 10,3%.

Por otra parte, si se tiene en cuenta la variación de septiembre de 2010 con relación a igual mes del 2009, las ventas totales registraron un aumento de 40,6%. En este caso, la jurisdicción que muestra el mayor incremento es Resto del país con 46,9%.

**Cuadro 3.** Evolución de las ventas a precios corrientes, por jurisdicción. Variaciones porcentuales

Jurisdicción	Ventas a precios corrientes en miles de pesos			Variación porcentual		
	2009		2010	respecto al período anterior	respecto a igual período del año anterior	acumulado desde enero hasta cada mes del año respecto a igual período año anterior
	Septiembre	Agosto	Septiembre			
<b>Total</b>	<b>751.921</b>	<b>1.154.125</b>	<b>1.057.221</b>	<b>-8,4</b>	<b>40,6</b>	<b>54,0</b>
Ciudad de Buenos Aires	185.904	272.694	244.591	-10,3	31,6	52,2
24 partidos de la provincia de Buenos Aires	265.294	406.798	370.992	-8,8	39,8	52,6
Resto del país	300.723	474.633	441.639	-7,0	46,9	56,3

**Gráfico 3. Ventas a precios corrientes, por jurisdicción**



**Cuadro 4. Evolución de las ventas a precios corrientes, por grupos de artículos. Variaciones porcentuales**

Grupo de artículos	Ventas a precios corrientes en miles de pesos			Variación porcentual		
	2009		2010	respecto al período anterior	respecto a igual período del año anterior	acumulado desde enero hasta cada mes del año respecto a igual período año anterior
	Septiembre	Agosto	Septiembre			
<b>Total</b>	<b>751.921</b>	<b>1.154.125</b>	<b>1.057.221</b>	<b>-8,4</b>	<b>40,6</b>	<b>54,0</b>
Televisores, videocassetas, DVD y filmadoras	142.893	221.448	207.968	-6,1	45,5	144,9
Equipos de audio, walkman, radios y similares	37.925	50.097	49.112	-2,0	29,5	23,8
Heladeras y freezers	75.653	85.015	97.650	14,9	29,1	27,7
Equipos de aire acondicionado	53.774	34.351	51.833	50,9	-3,6	32,0
Lavarropas, secarropas y lavavajillas	61.922	97.316	83.767	-13,9	35,3	36,1
Cocinas a gas y eléctricas, hornos microondas y eléctricos, calefactores, calefones y termotanques	76.289	118.381	100.351	-15,2	31,5	30,7
Computación y accesorios informáticos	174.836	329.438	264.021	-19,9	51,0	28,4
Otros	128.630	218.078	202.519	-7,1	57,4	46,0

Los grupos con mayor participación en las ventas fueron Computación y accesorios informáticos con 264 millones de pesos (25%), Televisores y afines con 208 millones de pesos (19,7%), Otros con 202,5 millones de pesos (19,2%), Cocinas a gas y eléctricas, hornos microondas y eléctricos, calefactores, calefones y termotanques con 100,4 millones de pesos (9,5%), Heladeras y freezers con 97,7 millones de pesos (9,2%), Lavarropas, secarropas y lavavajillas con 83,8 millones de pesos (7,9%), Equipos de aire acondicionado con 51,8 millones de pesos (4,9%) y Equipos de audio, walkman, radios y similares con 49,1 millones de pesos (4,6%).

Efectuando la comparación de las ventas totales de septiembre de 2010 con las del mes inmediatamente anterior, se observa una disminución a nivel total del 8,4%, evidenciándose variaciones positivas en Equipos de aire acondicionado (50,9%) y Heladeras y freezers (14,9%), mientras que el resto de los rubros muestran variaciones negativas.

Si se compara la variación de septiembre de 2010 respecto al mismo mes de 2009, se observa un aumento del 40,6% a nivel total, siendo el grupo que refleja el aumento más significativo Otros (57,4%).

Si se tiene en cuenta las ventas acumuladas a septiembre de 2010 respecto al mismo período del año anterior, se observa un incremento del 54% a nivel total, correspondiendo el mayor incremento a Televisores y afines (144,9%).

El Gran Buenos Aires comprende la Ciudad de Buenos Aires y los 24 partidos de la provincia de Buenos Aires: Almirante Brown, Avellaneda, Berazategui, Esteban Echeverría, Ezeiza, Florencio Varela, General San Martín, Hurlingham, Ituzaingó, José C. Paz, La Matanza, Lanús, Lomas de Zamora, Malvinas Argentinas, Merlo, Moreno, Morón, Quilmes, San Fernando, San Isidro, San Miguel, Tigre, Tres de Febrero y Vicente López.

Los datos que aquí se presentan tienen carácter de provisorios, dado que la información se recopila y actualiza permanentemente, pudiendo ser modificada de acuerdo con nueva información suministrada por las empresas.

La suma de los parciales puede no coincidir con el total por redondeo de las cifras.

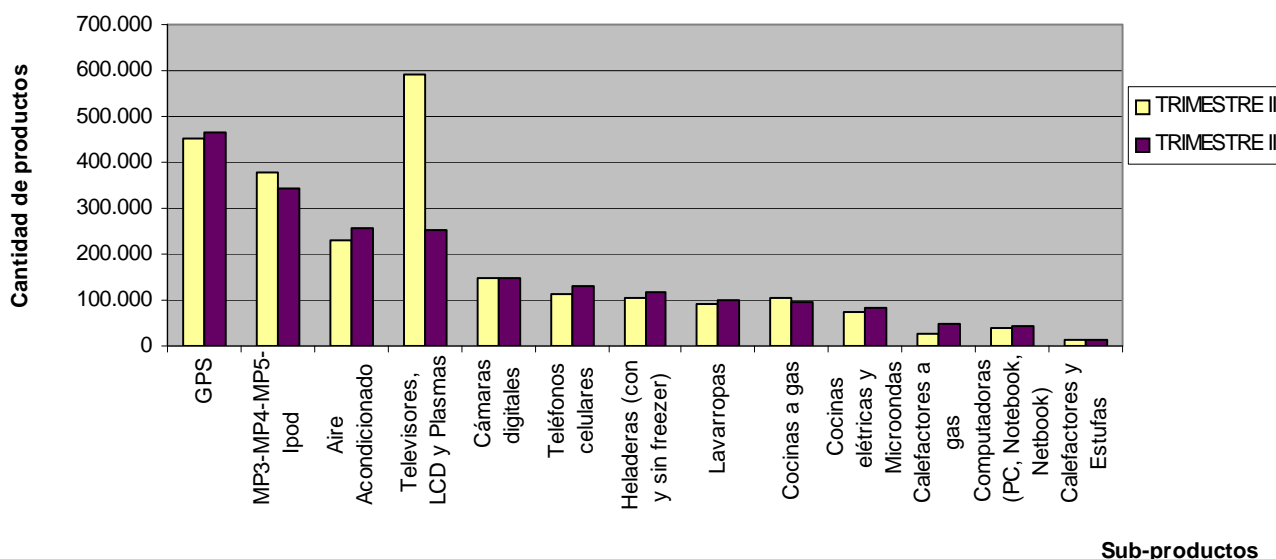
Este relevamiento, de periodicidad trimestral, es representativo de una nómina de empresas de electrodomésticos y artículos para el hogar.

**Cuadro 4 bis.** Evolución de las cantidades vendidas por subgrupos de artículos\*.

Subgrupo de artículos	2010									
	Enero	Febrero	Marzo	Abril	Mayo	Junio	Julio	Agosto	Septiembre	
	Cantidades									
Televisores, LCD y Plasmas	64.067	82.476	133.064	148.218	218.323	222.658	94.638	78.747	79.563	
Cámaras digitales	55.334	38.816	34.223	28.254	37.793	45.227	49.665	40.399	39.164	
GPS	2.547	3.759	3.208	2.810	3.720	5.729	4.581	3.298	3.359	
MP3-MP4-MP5- Ipod	19.236	15.086	17.030	14.146	11.213	13.206	13.871	14.383	16.949	
Heladeras (con y sin freezer)	51.662	46.658	42.417	33.064	30.581	27.948	34.597	31.468	35.640	
Equipos de Aire Acondicionado	120.818	44.182	14.090	8.865	9.819	7.940	12.238	16.296	20.207	
Lavarropas	34.819	34.137	43.874	44.593	51.218	51.817	61.729	43.762	40.927	
Cocinas a gas	22.581	20.412	25.357	23.516	25.680	25.507	32.528	24.128	25.252	
Cocinas eléctricas, hornos eléctricos y Microondas	22.400	25.326	34.043	36.058	35.940	33.385	47.937	35.208	34.805	
Calefactores a gas	3.947	2.741	10.521	29.041	37.927	36.133	65.207	19.399	8.947	
Calefactores eléctricos, Estufas y Caloventores	4.134	1.988	16.465	32.782	143.450	201.030	291.670	38.601	12.310	
Computadoras (PC, Notebook, Netbook)	39.474	51.295	77.679	75.523	78.774	77.059	91.121	88.777	77.334	
Teléfonos celulares	75.243	118.787	142.771	132.572	145.221	172.643	162.574	142.317	162.395	

\* A fin de optimizar la información, a partir del 1° de enero de 2010 se ha ampliado la apertura de los grupos de artículos con el fin de actualizar las descripciones de productos con nueva tecnología relevados por la encuesta desde su inicio en el año 2001.

**Gráfico 4 bis-** Comparación de las unidades vendidas. Segundo y Tercer trimestre de 2010.



Del análisis del cuadro 4 bis se puede evidenciar que los sub-grupos de artículos que tuvieron mayor participación en el mes de septiembre de 2010 fueron Teléfonos Celulares con 162.395 unidades vendidas (29,2%), seguido por Televisores, LCD y Plasmas con 79.563 unidades vendidas (14,3%), PC, Notebook y Netbook con 77.334 unidades vendidas (13,9%), Lavarropas con 40.927 unidades vendidas (7,3%), Cámaras digitales con 39.164 unidades vendidas (7%), Heladeras con 35.640 unidades vendidas (6,4%) y Cocinas y Hornos Eléctricos y Microondas con 34.805 unidades vendidas (6,3%), mientras que el resto no supera el 5 %.

### Análisis de los resultados del tercer trimestre de 2010

Las ventas a precios corrientes totalizaron 3.407 millones de pesos. De este total, corresponden 807 millones de pesos a Ciudad de Buenos Aires (24%), 1.201 millones de pesos a 24 partidos de la provincia de Buenos Aires (35%) y 1.399 millones de pesos a Resto del país (41%) (Cuadro 5).

Por otra parte, si se comparan las ventas totales a precios corrientes del tercer trimestre de 2010 con las correspondientes al mismo período de 2009, se observa un incremento de 36,7%.

La jurisdicción que muestra el mayor incremento respecto al mismo período del año anterior es Resto del País (38,5%) (Cuadro 6).

**Cuadro 5.** Evolución de las ventas a precios corrientes por trimestre, según jurisdicción

Período	Total	Ciudad de Buenos Aires	24 partidos de la provincia de Buenos Aires	Resto del País
Tercer trimestre				
en miles de \$				
2002	212.041	80.967	69.517	61.557
2003	400.080	142.780	146.964	110.335
2004	701.305	221.281	255.383	224.641
2005	1.032.042	278.869	370.780	382.393
2006	1.373.228	379.839	496.640	496.749
2007	2.000.340	517.897	748.254	734.189
2008	2.186.170	516.217	798.665	871.288
2009	2.491.262	591.934	889.620	1.009.707
2010*	3.406.761	806.846	1.200.968	1.398.947

**Cuadro 6.** Variación interanual de las ventas a precios corrientes por trimestre, según jurisdicción

Período	Total	Ciudad de Buenos Aires	24 partidos de la provincia de Buenos Aires	Resto del País
Trimestre III 2003	88,7	76,3	111,4	79,2
Trimestre III 2004	75,3	55,0	73,8	103,6
Trimestre III 2005	47,2	26,0	45,2	70,2
Trimestre III 2006	33,1	36,2	33,9	29,9
Trimestre III 2007	45,7	36,3	50,7	47,8
Trimestre III 2008	9,3	-0,3	6,7	18,7
Trimestre III 2009	14,0	14,7	11,4	15,9
Trimestre III 2010*	36,7	36,3	35,0	38,5

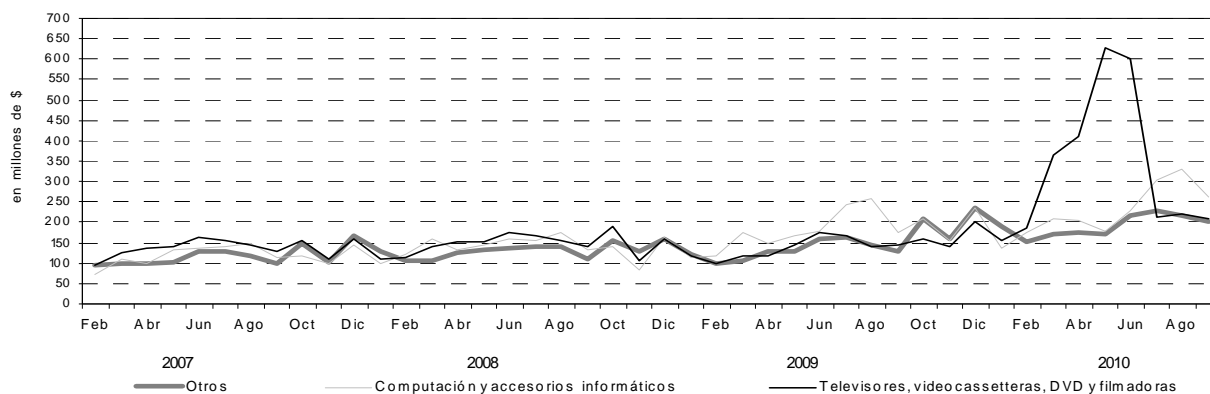
Si se tiene en cuenta las ventas por grupos de artículos, se observan variaciones positivas con respecto al período anterior en los rubros Equipos de aire acondicionado (109,6%), Computación y accesorios informáticos (47,3%), Heladeras y freezers (34,9%), Otros (15,6%) y Equipos de audio, walkman, radios y similares (11,8%), el resto no supera el 10%.

**Cuadro 7.** Ventas a precios corrientes por trimestre, según grupos de artículos. Variaciones porcentuales

Grupo de artículos	Ventas a precios corrientes					
	2009			2010		
	Tercer trimestre	Segundo trimestre	Tercer trimestre	respecto al período anterior	respecto a igual período del año anterior	acumulado desde enero hasta cada mes del año respecto a igual período año anterior
	miles de pesos			Variación porcentual		
<b>Total</b>	<b>2.491.262</b>	<b>3.827.660</b>	<b>3.406.761</b>	<b>-11,0</b>	<b>36,7</b>	<b>54,0</b>
Televisores, videocassetas, DVD y filmadoras	447.842	1.636.250	644.159	-60,6	43,8	144,9
Equipos de audio, walkman, radios y similares	118.722	128.878	144.126	11,8	21,4	23,8
Heladeras y freezers	197.853	196.232	264.666	34,9	33,8	27,7
Equipos de aire acondicionado	115.886	54.668	114.594	109,6	-1,1	32,0
Lavarropas, secarropas y lavavajillas	215.591	275.154	300.970	9,4	39,6	36,1
Cocinas a gas y eléctricas, hornos microondas y eléctricos, calefactores, calefones y termotanques	280.365	365.810	391.342	7,0	39,6	30,7
Computación y accesorios informáticos	677.016	609.458	897.947	47,3	32,6	28,4
Otros	437.987	561.210	648.957	15,6	48,2	46,0

Si se tiene en cuenta la venta por grupos de artículos, se observa una variación positiva a nivel total de 36,7% con respecto a igual trimestre de 2009, observándose la mayor variación positiva en el rubro de Otros (48,2%).

**Gráfico 4.** Evolución mensual de las ventas de los principales grupos de artículos



Al 30 de septiembre de 2010, las 100 empresas comercializadoras de electrodomésticos y artículos para el hogar relevadas por la encuesta poseían 1.018 locales, de los cuales 214, es decir el 21%, pertenecía a Ciudad de Buenos Aires; 382, es decir el 38%, a 24 partidos de la provincia de Buenos Aires y 422, es decir el 41%, a Resto del país.

**Cuadro 8.** Cantidad de locales, según jurisdicción, al 30 de septiembre de 2010

Jurisdicción	Cantidad de locales
<b>Total</b>	<b>1.018</b>
Ciudad de Buenos Aires	214
24 partidos de la provincia de Buenos Aires	382
Resto del país	422

En cuanto a la distribución del número de empresas por cantidad de locales, la participación mayoritaria se observó en el estrato de 1 a 5 locales, que cuenta con 83 empresas (83%) y 140 locales (14%). Por otra parte, el estrato de empresas con más de 30 locales suma 8 empresas (8%) y 738 locales (72%).

**Cuadro 9.** Cantidad de empresas y de locales, por cantidad de locales

Período	Total		De 1 a 5 locales		De 6 a 15 locales		De 16 a 30 locales		Más de 30 locales	
	Empresas	Locales	Empresas	Locales	Empresas	Locales	Empresas	Locales	Empresas	Locales
al 31/03/2007	101	725	85	145	7	77	2	37	7	466
al 30/06/2007	101	738	85	145	6	64	3	56	7	473
al 30/09/2007	101	744	85	145	5	49	4	73	7	477
al 31/12/2007	101	765	85	148	5	53	4	79	7	485
al 31/03/2008	101	776	83	138	7	65	4	81	7	492
al 30/06/2008	100	804	82	142	7	60	4	83	7	519
al 30/09/2008	100	822	82	142	7	65	4	82	7	533
al 31/12/2008	100	972	82	138	5	37	6	131	7	666
al 31/03/2009	100	967	82	135	5	37	6	127	7	668
al 30/06/2009	100	970	80	125	7	49	6	127	7	669
al 30/09/2009	100	975	81	130	6	45	5	98	8	702
al 31/12/2009	100	994	81	130	6	45	5	100	8	719
al 31/03/2010	100	1002	81	132	6	45	5	102	8	723
al 30/06/2010	100	1009	81	132	6	45	5	102	8	730
al 30/09/2010*	100	1018	83	140	4	38	5	102	8	738

Al 30 de septiembre de 2010, las 100 empresas comercializadoras de electrodomésticos y artículos para el hogar relevadas por la encuesta poseían 1.018 locales con 489.157 metros cuadrados de superficie de salones de venta.

Por otra parte, las ventas por local sumaron 1.039 miles de pesos, lo cual representa 2.161 pesos por metro cuadrado.

En el tercer trimestre de 2010, el promedio mensual de las ventas fue de 1.136 millones de pesos, en tanto que las ventas promedio por metro cuadrado sumaron 2.325 pesos.

**Cuadro 10.** Ventas, cantidad de locales, superficie de los salones de venta, ventas por local y ventas por metro cuadrado a precios corrientes, según jurisdicción

Jurisdicción y Período	Ventas en miles de pesos	Número de locales	Superficie del área de ventas en m <sup>2</sup>	Ventas por local en miles de pesos	Ventas por m <sup>2</sup> en pesos
<b>Total del país</b>					
2010 Jul*	1.195.414	1.014	487.884	1.178,9	2.450,2
Ago*	1.154.125	1.015	488.532	1.137,1	2.362,4
Sep*	1.057.221	1.018	489.157	1.038,5	2.161,3
<b>Ciudad de Buenos Aires</b>					
2010 Jul*	289.561	215	92.348	1.346,8	3.135,5
Ago*	272.694	215	92.348	1.268,3	2.952,9
Sep*	244.591	214	91.135	1.142,9	2.683,8
<b>24 partidos de la provincia de Buenos Aires</b>					
2010 Jul*	423.178	382	208.718	1.107,8	2.027,5
Ago*	406.798	381	208.539	1.067,7	1.950,7
Sep*	370.992	382	208.907	971,2	1.775,9
<b>Resto del país</b>					
2010 Jul*	482.676	417	186.818	1.157,5	2.583,7
Ago*	474.633	419	187.645	1.132,8	2.529,4
Sep*	441.639	422	189.115	1.046,5	2.335,3

Al 30 de septiembre de 2010, este conjunto de empresas ocupó a 18.163 personas, de las cuales 16.893 es decir el 93%, eran vendedores, cajeros, administrativos y otros; mientras que los gerentes y otro personal jerárquico representaban el 7%. Si se compara la variación interanual del personal total ocupado a septiembre de 2010, se verifica un incremento de 14,3%.

**Cuadro11.** Personal ocupado por categoría, según función

Período	Total	Gerentes y otro personal jerárquico	Vendedores, cajeros, administrativos y otros
número de personas			
al 30/09/2007	16.324	1.018	15.306
al 31/12/2007	16.514	1.019	15.495
al 31/03/2008	17.664	992	16.672
al 30/06/2008	18.202	1.097	17.105
al 30/09/2008	17.945	1.171	16.774
al 30/12/2008	17.419	1.117	16.302
al 31/03/2009	16.053	1.095	14.958
al 30/06/2009	15.985	1.094	14.891
al 30/09/2009	15.886	1.147	14.739
al 30/12/2009	16.193	1.195	14.998
al 31/03/2010	16.936	1.287	15.649
al 31/06/2010	17.504	1.280	16.224
al 31/09/2010*	18.163	1.270	16.893

**Cuadro 12.** Índices de precios implícitos, base abril 2008=100

Período	2005	2006	2007	2008	2009	2010
	101,2	98,4	97,6	79,7	102,8	
Enero	94,6	93,7	95,4	89,3	93,1	99,7
Febrero	102,3	95,5	97,7	95,1	97,6	103,7
Marzo	103,2	98,8	100,4	97,0	98,3	103,1
Abril	103,5	100,9	101,6	100,0	102,6	109,5
Mayo	103,2	102,0	101,8	99,7	102,5	110,0
Junio	103,1	102,3	100,8	100,4	102,8	109,9
Julio	104,4	101,9	99,1	101,3	103,8	112,1 *
Agosto	103,1	99,9	96,8	100,0	103,6	110,5 *
Septiembre	103,0	99,1	95,1	101,2	106,7	112,3 *
Octubre	100,5	97,9	96,0	99,7	105,8	
Noviembre	95,7	95,3	94,3	101,4	107,3	
Diciembre	98,9	94,3	92,3	99,0	105,2	

**Cuadro 13.** Variación interanual de los índices de precios implícitos

Período	2006	2007	2008	2009	2010
	-2,8	1,0	1,0	1,3	
Enero	-1,0	1,8	-6,4	4,3	7,1
Febrero	-6,6	2,3	-2,7	2,6	6,3
Marzo	-4,3	1,6	-3,4	1,3	4,9
Abril	-2,5	0,7	-1,6	2,6	6,7
Mayo	-1,2	-0,2	-2,1	2,8	7,3
Junio	-0,8	-1,5	-0,3	2,4	6,9
Julio	-2,4	-2,7	2,2	2,5	8,0 *
Agosto	-3,1	-3,1	3,4	3,5	6,7 *
Septiembre	-3,8	-4,0	6,4	5,5	5,2 *
Octubre	-2,6	-1,9	3,9	6,1	
Noviembre	-0,4	-1,0	7,5	5,9	
Diciembre	-4,7	-2,1	7,3	6,2	

**Cuadro 14.** Índices de las ventas a precios promedio de abril de 2008, base abril 2008=100

Período	2005	2006	2007	2008	2009	2010
	49,1	71,4	94,4	108,6	110,8	
Enero	46,6	31,9	79,9	125,4	101,4	140,1
Febrero	31,1	44,0	67,7	90,3	82,2	117,9
Marzo	37,4	35,4	78,1	101,2	97,0	146,6
Abril	41,5	57,0	77,4	100,0	86,9	143,3
Mayo	42,3	46,6	88,0	107,9	99,9	171,9
Junio	46,7	31,1	95,7	109,8	117,5	181,2
Julio	31,9	37,4	99,0	105,6	123,2	152,4 *
Agosto	44,0	67,0	98,6	106,1	115,9	150,0 *
Septiembre	35,4	62,5	93,6	95,4	100,4	135,0 *
Octubre	34,1	46,7	116,9	126,2	132,4	
Noviembre	34,2	31,9	95,3	111,1	117,1	
Diciembre	32,4	44,0	142,8	134,4	155,6	

**Cuadro 15.** Variación interanual de las ventas a precios promedio

Período	2006	2007	2008	2009	2010
	640,9	32,4	-77,4	2,0	
Enero	-31,5	150,5	56,9	-19,1	38,2
Febrero	41,5	53,9	33,4	-9,0	43,4
Marzo	-5,3	120,6	29,6	-4,2	51,1
Abril	37,3	35,8	29,7	-13,1	64,9
Mayo	10,2	88,8	22,7	-7,4	72,0
Junio	-33,4	207,7	14,8	7,0	54,1
Julio	17,2	164,7	6,7	16,7	23,7 *
Agosto	52,3	47,2	7,6	9,3	29,4 *
Septiembre	76,6	49,8	1,9	5,2	34,5 *
Octubre	37,0	150,3	8,0	4,9	
Noviembre	-6,7	198,7	16,6	5,5	
Diciembre	35,8	224,5	-5,9	15,7	

**Signos convencionales**

\* Dato provisorio

- Dato igual a cero

- - Dato ínfimo, menos de la mitad del último dígito mostrado

. Dato no registrado

... Dato no disponible a la fecha de presentación de los resultados

/// Dato que no corresponde presentar debido a la naturaleza de las cosas o del cálculo

s Dato confidencial por aplicación de las reglas del secreto estadístico

e Dato estimado por extrapolación, proyección o imputación