



Buenos Aires, 19 de febrero de 2009

Grandes empresas en la Argentina

El Instituto Nacional de Estadística y Censos (INDEC) presenta en este informe los principales resultados de la Encuesta Nacional a Grandes Empresas (ENGE) referidos a las 500 empresas no financieras más grandes del país con representatividad sectorial, en el año 2007¹.

La encuesta brinda información básica sobre el perfil y el comportamiento de la cúpula empresaria del país y constituye una fuente importante de información para la elaboración de las Cuentas Nacionales, del Balance de Pagos, del Producto Bruto geográfico y de otros programas estadísticos.

1. Caracterización del panel de Grandes Empresas

1.1. Tamaño de las empresas del panel

El valor de producción define la pertenencia de una empresa al panel de las 500 más grandes. En el año 2007* la mediana² de dicho agregado macroeconómico para el total del panel se ubica en 336 millones de pesos.

En el Cuadro 1 se indica que para el referido período 2007*, las 50 empresas ubicadas en el primer decil generan entre 155 y 187 millones de pesos de valor de producción. Por su parte, las 50 empresas más grandes tienen como piso 1.687 millones de pesos de valor de producción.

Cuadro 1. Rangos de valor de producción por deciles de valor de producción. Año 2007*

Decil ¹	Rangos de valor de producción	
	Desde	Hasta
	millones de pesos	
Décimo	1.687,0	y más
Noveno	819,0	1.686,9
Octavo	576,0	818,9
Séptimo	440,0	575,9
Sexto	336,0	439,9
Quinto	289,0	335,9
Cuarto	241,0	288,9
Tercero	212,0	240,9
Segundo	187,0	211,9
Primero	155,3	186,9

¹ Para construir los deciles se ordena a las empresas de menor a mayor en base al valor de producción y se las divide en diez grupos de igual tamaño. El que contiene a las empresas con menor valor de producción se denomina primer decil mientras que el último grupo o décimo decil contiene a las empresas con mayores valores de producción.

¹ Los resultados son provisorios y se refieren sólo a variables de producción y ocupación. No se publican datos sobre inversión, activo y pasivo ni comercio internacional.

² La mediana de un conjunto de números ordenados en magnitud, es el valor central o el promedio de los dos valores centrales.

Nota: Debido al redondeo de las cifras a millones de pesos, los totales de filas y columnas y los subtotales, pueden no coincidir con la suma de los parciales.

1.2. Cobertura sectorial

La ENGE incluye empresas con actividad principal de Minería, Industria Manufacturera, Electricidad, Gas y Agua, Construcción, Comercio, Transporte, Comunicaciones y Otros servicios. No se incluyen las empresas con actividad principal Agropecuaria, Financiera y de Servicios personales (Cuadro 2).

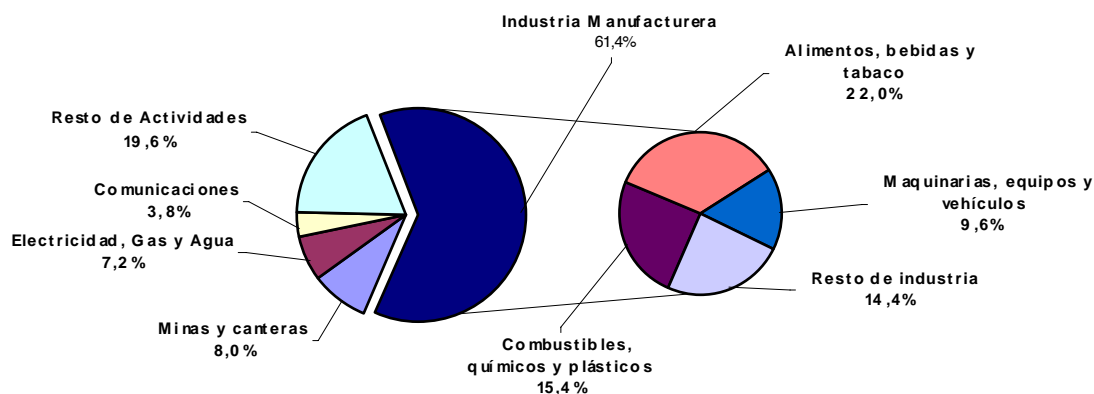
Cuadro 2. Composición del panel según actividad principal de la empresa. Años 2005*- 2007*

Actividad principal de la empresa	Cantidad de empresas		
	2005*	2006*	2007*
Total	500	500	500
Minas y canteras	39	38	40
Industria Manufacturera	308	307	307
Alimentos, bebidas y tabaco	112	110	110
Combustibles, químicos y plásticos	79	78	77
Maquinarias, equipos y vehículos	44	46	48
Resto de industria	73	73	72
Electricidad, Gas y Agua	39	39	36
Comunicaciones	22	21	19
Resto de Actividades ⁽¹⁾	92	95	98

(1) Incluye Construcción, Comercio, Transporte y Otros servicios

En el Gráfico 1 se puede observar la cobertura sectorial del panel, que para el año 2007*, indica que de las 500 más grandes empresas, 307 -el 61,4% de las mismas-, pertenecen a la Industria Manufacturera, en la cual predominan las empresas de los sectores Alimentos, bebidas y tabaco con el 22% y Combustibles, químicos y plásticos con el 15,4% del total del panel respectivamente.

Gráfico 1. Composición del panel, según actividad principal de la empresa. Año 2007*



1.3. Participación de las Grandes Empresas en la economía nacional

La representatividad del panel de las 500 grandes empresas en la economía argentina puede observarse al analizar la participación del valor agregado³ generado por el mismo, respecto del valor agregado del total del país, que para el año 2007* alcanza un 23,9%.

Si realizamos la misma comparación, considerando solamente los mismos sectores relevados por la encuesta, la referida participación pasa a ser del 33,2% (Cuadro 3).

³ En los casos en que se expone el valor agregado sin otra aclaración, se refiere al concepto bruto.

Cuadro 3. Valor agregado y puestos de trabajo asalariado de las Grandes Empresas respecto del total país. Años 2005* - 2007*

Componentes	Participación porcentual		
	2005*	2006*	2007*
Valor agregado ENGE / total del país	24,7	24,4	23,9
Valor agregado ENGE/ iguales sectores para el total país ⁽¹⁾	34,1	33,3	33,2
Puestos de trabajo asalariado ⁽²⁾ ENGE / total del país	8,0	7,9	7,9

⁽¹⁾ Se excluyen del total del país las actividades agropecuarias, de pesca, de intermediación financiera, de servicios personales, de servicios de vivienda imputados y del sector público.

⁽²⁾ Para un mayor detalle, véase el punto 3.1 «Definición de los conceptos utilizados»

Fuente: Encuesta Nacional a Grandes Empresas y Dirección Nacional de Cuentas Nacionales.

2. Principales resultados

2.1. Resultados para el total del panel

La unidad de análisis es el panel de las 500 grandes empresas, por lo que la comparabilidad entre años se refiere al panel como tal y no a las empresas que lo conforman. En este sentido, se considera relevante resaltar la forma en que deben interpretarse los resultados dentro del panel. Todo análisis de una categoría inferior al panel de las 500 más grandes empresas, debe tratarse como una descripción relativa del panel y no como un análisis de la variable en si misma.

2.1.1. Agregados macroeconómicos

El Cuadro 4 integra los principales agregados macroeconómicos presentados en este informe: valor de producción, consumo intermedio, valor agregado, utilidad, etc. para el total del panel durante el período 2005*- 2007*.

El comportamiento de todas las variables para el total del panel fue creciente durante el año 2007* respecto del 2006*, destacándose el aumento experimentado en el valor de producción de 25,2 %, en el valor agregado de 20,6 %, en la utilidad de 17,9 % y de 30,4 % con respecto a los salarios.

Cuadro 4. Valor agregado y Utilidad antes del impuesto a las ganancias, apertura por componentes. Años 2005*-2007*

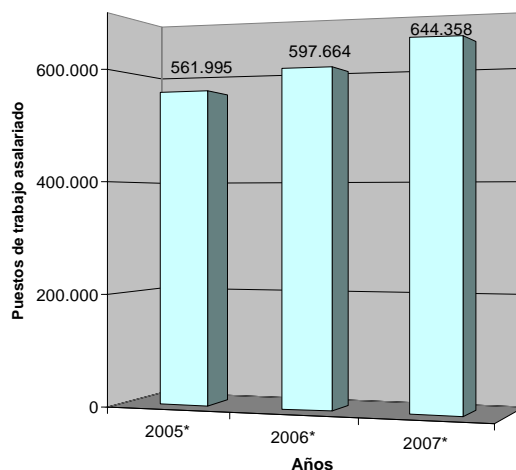
Componentes	Valor agregado y Utilidad antes del impuesto a las ganancias			
	2005*	2006*	2007*	Variación porcentual 2007* / 2006*
	millones de pesos			%
Valor de producción	301.657,8	366.568,1	458.800,0	25,2
Consumo intermedio	180.567,6	219.746,0	281.764,3	28,2
Valor agregado bruto	121.090,1	146.822,1	177.035,7	20,6
menos				
Amortizaciones	18.053,8	19.461,4	21.486,9	10,4
Valor agregado neto	103.036,1	127.360,7	155.548,8	22,1
menos				
Salarios	20.216,3	26.051,3	33.978,8	30,4
Contribuciones	4.072,2	5.421,7	7.011,7	29,3
Indemnizaciones por despido ⁽¹⁾	743,6	946,0	1.251,2	32,3
Impuestos sobre la producción	28.785,3	33.391,5	42.959,1	28,7
más				
Subsidios corrientes	2.971,1	3.839,3	5.251,3	36,8
más				
Intereses y rentas cobradas	2.586,5	3.539,5	5.050,1	42,7
menos				
Intereses y rentas pagadas	13.937,7	15.226,8	17.356,4	14,0
Utilidad	40.838,6	53.702,0	63.293,7	17,9
Puestos de trabajo asalariado	561.995	597.664	644.358	7,8
Cantidad de empresas	500	500	500	

⁽¹⁾ Estos montos incluyen tanto las indemnizaciones ordinarias como las extraordinarias, estas últimas derivadas de procesos de reestructuración empresarial.

El valor de producción del panel se incrementó un 52,1 % en el trienio 2005* - 2007*, y el valor agregado hizo lo propio en un 46,2 % en igual período.

Al igual que en años anteriores, durante el 2007* se mantuvo un alto nivel de incorporación de personal. En efecto, la variación positiva en 2007* respecto del 2006* fue de 46.694 puestos de trabajo (7,8 %); registrando un 14,7 % en el trienio 2005*-2007* (82.363 puestos de trabajo) (Gráfico 2).

Gráfico 2. Puestos de trabajo asalariado. Años 2005* - 2007*



La utilidad antes del pago del impuesto a las ganancias, se obtiene descontando del valor agregado a precios de productor las amortizaciones, los impuestos sobre la producción netos de subsidios, los salarios y las contribuciones sociales, las indemnizaciones por despido y los ingresos devengados por intereses y rentas, netos de los egresos devengados⁴. Por lo tanto, este concepto puede arrojar resultado positivo (ganancia) o negativo (pérdida).

La utilidad del panel en su conjunto alcanzó un máximo en 2007* con 63.293,7 millones de pesos, representando un 17,9 % de aumento respecto del 2006*. Esta cifra surge del neto entre las 441 empresas que tuvieron ganancias y las 59 empresas que sufrieron pérdidas (Cuadro 5 y Gráficos 3 y 4).

Cuadro 5. Empresas y utilidad positiva o negativa (ganancia o pérdida). Años 2005* - 2007*

Empresas y Utilidad	2005*	2006*	2007*
Total de empresas	500	500	500
Empresas con resultado positivo: ganancia	430	435	441
Empresas con resultado negativo: pérdida	70	65	59
	millones de pesos		
Utilidad total	40.838,6	53.702,0	63.293,7
Utilidad de las empresas con resultado positivo: ganancia	44.285,4	55.883,9	66.333,2
Utilidad de las empresas con resultado negativo: pérdida	-3.446,8	-2.181,9	-3.039,5

⁴ Para un mayor detalle, véase el punto 3.1 «Definición de los conceptos utilizados»

Gráfico 3. Empresas y utilidad positiva o negativa.
Años 2005* - 2007*

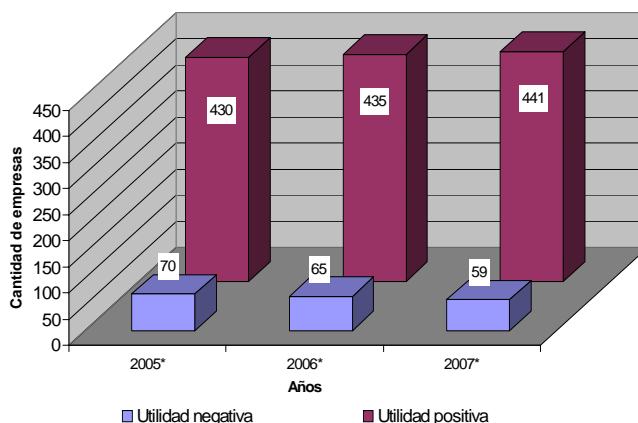
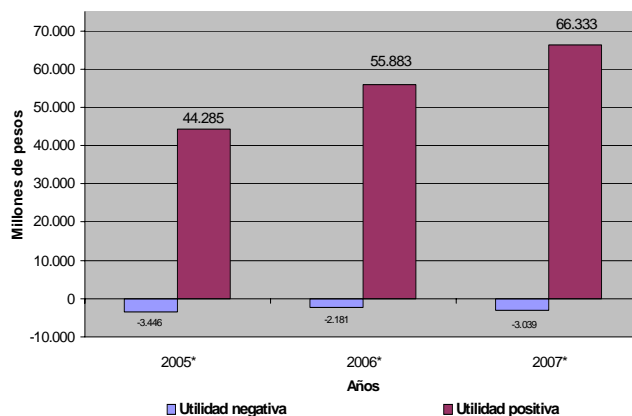


Gráfico 4. Empresas y utilidad positiva o negativa.
(Millones de pesos) Años 2005* - 2007*



2.1.2 Concentración económica

Los resultados de los distintos agregados macroeconómicos señalan que a lo largo del periodo 2005*-2007*, persiste un alto grado de concentración dentro del panel.

El Cuadro 6 nos muestra una comparación del nivel de participación en el panel de las componentes: valor agregado, utilidad, impuestos sobre la producción y puestos de trabajo asalariado, de las 4, 8, 20, 50 y 100 empresas de mayor tamaño ordenadas según valor de producción decreciente.

Cuadro 6. Concentración de las 100 mayores empresas para los principales agregados macroeconómicos. Años 2005* - 2007*

Grandes empresas ordenadas por valor de producción	Componentes									
	Valor Agregado				Utilidad					
	2005*	2006*	Participación porcentual 2006*	2007*	Participación porcentual 2007*	2005*	2006*	Participación porcentual 2006*	2007*	Participación porcentual 2007*
	millones de pesos									
Total panel 500 empresas	121.090,2	146.822,2	100,0	177.035,7	100,0	40.838,7	53.702,0	100,0	63.293,5	100,0
Las 4 empresas más grandes	25.590,8	29.580,2	20,1	29.372,9	16,6	12.500,0	13.894,6	25,9	12.458,7	19,7
Las 8 empresas más grandes	32.155,6	36.831,2	25,1	41.924,8	23,7	13.680,8	15.332,4	28,6	16.530,9	26,1
Las 20 empresas más grandes	51.298,7	59.342,0	40,4	66.814,0	37,7	20.709,8	25.752,8	48,0	28.043,6	44,3
Las 50 empresas más grandes	71.819,0	85.058,6	57,9	100.805,7	56,9	27.781,5	34.933,5	65,1	39.810,8	62,9
Las 100 empresas más grandes	87.143,8	104.719,2	71,3	125.965,3	71,2	31.580,9	40.835,0	76,0	47.629,4	75,3

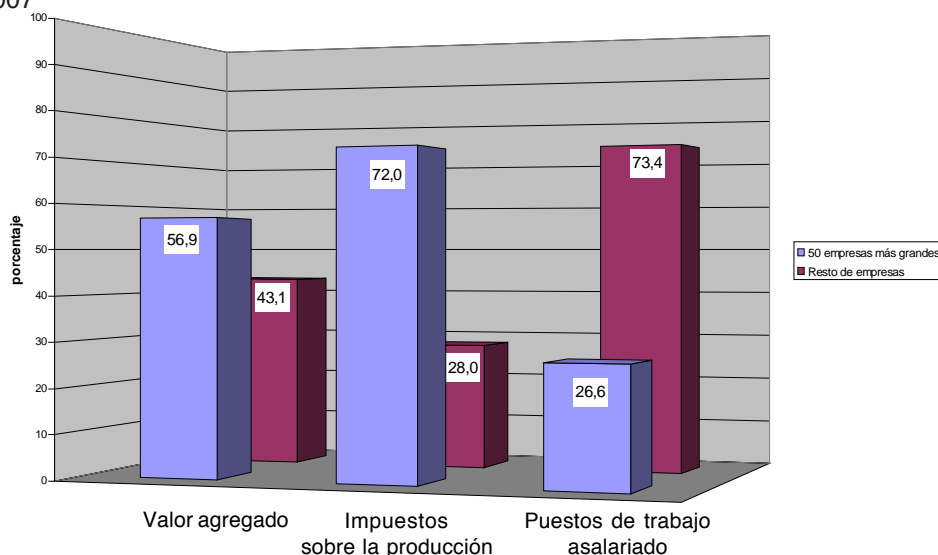
Grandes empresas ordenadas por valor de producción	Componentes									
	Impuestos sobre la producción				Puestos de Trabajo Asalariado					
	2005*	2006*	Participación porcentual 2006*	2007*	Participación porcentual 2007*	2005*	2006*	Participación porcentual 2006*	2007*	Participación porcentual 2007*
	millones de pesos									
Total panel 500 empresas	28.785,5	33.391,5	100,0	42.959,1	100,0	561.995	597.664	100,0	644.358	100,0
Las 4 empresas más grandes	6.211,5	7.482,9	22,4	10.054,9	23,4	9.883	10.449	1,7	11.911	1,8
Las 8 empresas más grandes	10.672,0	11.636,4	34,8	15.691,4	36,5	15.856	18.686	3,1	18.490	2,9
Las 20 empresas más grandes	15.958,5	16.272,3	48,7	22.515,8	52,4	56.806	66.991	11,2	52.101	8,1
Las 50 empresas más grandes	21.503,7	24.464,7	73,3	30.917,1	72,0	115.625	127.913	21,4	171.198	26,6
Las 100 empresas más grandes	23.811,8	27.351,4	81,9	35.885,6	83,5	250.889	260.875	43,6	294.214	45,7

Respecto del **valor agregado** encontramos que 100 empresas (el 20% de mayor tamaño) explican el 71,2 % del total de valor agregado del panel en el año 2007*, mientras que las 50 mayores empresas lo hacen con el 56,9 % (Gráfico 5). Finalmente, las 4 empresas más grandes explican por sí mismas para igual año el 16,6 % del valor agregado, con una disminución de más de 4 puntos porcentuales respecto al observado para el año 2005*.

Consideremos ahora con el mismo esquema la distribución de los **puestos de trabajo asalariado**. Se puede afirmar que la concentración en los puestos de trabajo asalariado entre las 500 empresas continúa en un nivel elevado.

Las 100 empresas más grandes según valor de producción de 2007*, emplea al 45,7 % del total de puestos de trabajo asalariado. Las 50 mayores empresas, explican el 26,6 % de los puestos de trabajo, 6 puntos porcentuales por encima del que se consignó en el primer año del trienio considerado. Por otro lado, la participación en el total de las 4 empresas más grandes -1,8%- se mantiene constante a lo largo del periodo 2005* - 2007*. Gráfico 5.

Gráfico 5. Concentración del valor agregado, impuestos sobre la producción y puestos de trabajo asalariado. Año 2007*

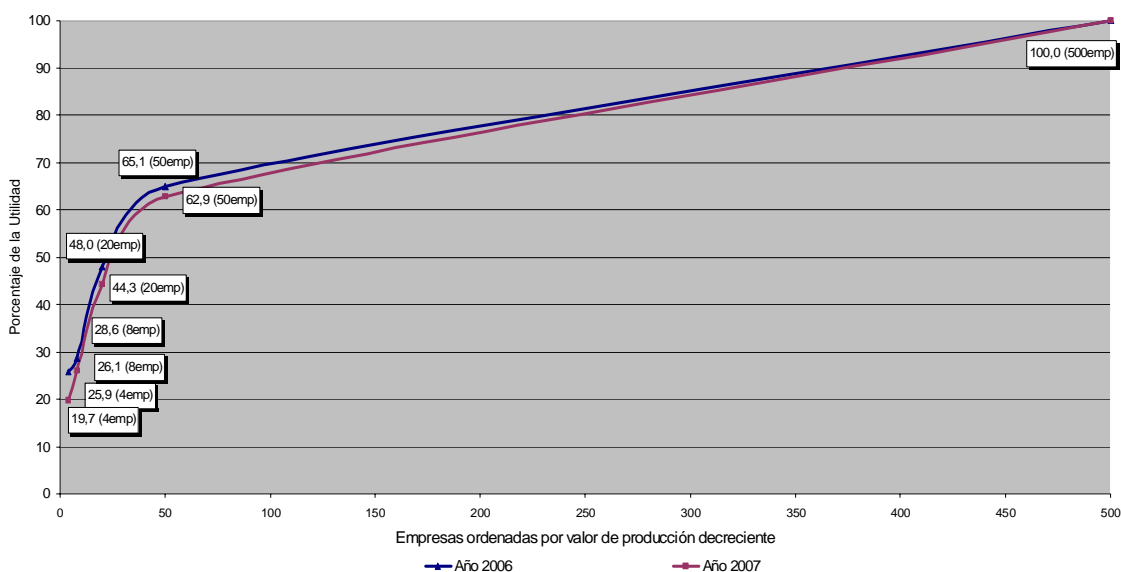


La **utilidad** (antes del pago de impuesto a las ganancias) es el agregado macroeconómico que presenta el mayor grado de concentración dentro del panel.

En el Gráfico 6 se observa que para el año 2007* el 10 % de las empresas (50 del total del panel) explican el 62,9 % de la utilidad del mismo.

Este alto grado de concentración se evidencia aún más considerando las 4, 8 y 20 empresas más grandes del panel. Sin embargo, si se compara el referido grado de concentración de la utilidad para el año 2007* respecto al observado durante el año 2006*, se destaca la disminución operada en el mismo, pasando del 25,9% (2006*) al 19,7% (2007*), para las 4 empresas más grandes del panel, del 28,6% (2006*) al 26,1% (2007*) para las 8 más grandes, del 48 % (2006*) al 44,3% (2007*) para las 20 más grandes y del 65,1% (2006*) al 62,9 % (2007*) para las 50 primeras de la cúpula empresarial (Gráfico 6).

Gráfico 6. Participación en la utilidad del panel de las 4, 8, 20 y 50 empresas más grandes. Años 2006* - 2007*



2.1.3. Indicadores económicos financieros

El Cuadro 7 contiene indicadores económicos financieros que reflejan la evolución del panel en el trienio 2005* - 2007*.

Cuadro 7. Indicadores total del panel. Años 2005* - 2007*

Indicadores	Unidad de medida	2005*	2006*	2007*	Definición
Masa salarial					
Salario medio mensual	pesos	2767,1	3353,0	4056,4	(Salarios / Asalariados) / 13 meses
Participación de las contribuciones en la masa salarial	porcentaje	16,8	17,2	17,1	Contribuciones sociales / (Salarios + Contribuciones sociales)
Composición del valor agregado					
Participación de la masa salarial en el valor agregado	porcentaje	20,1	21,4	23,2	(Salarios + Contribuciones sociales) / Valor agregado
Participación de las amortizaciones en el valor agregado	porcentaje	14,9	13,3	12,1	Amortizaciones / Valor agregado
Participación de los impuestos netos de subsidios en el valor agregado	porcentaje	21,3	20,0	21,3	Impuestos netos de subsidios ¹ / Valor agregado
Participación del resultado operativo en el valor agregado	porcentaje	43,7	45,2	43,4	Resultado operativo ² / Valor agregado
Otros indicadores					
Coefficiente devalor agregado	porcentaje	40,1	40,1	38,6	Valor agregado / Valor de producción
Valor agregado por ocupado	miles de pesos	215,5	245,7	274,7	Valor agregado / Puestos de trabajo asalariado
Cantidad de empresas		500	500	500	

¹ Impuestos sobre la producción, excluido el IVA

² Resulta de deducir del valor agregado bruto las amortizaciones, los salarios, contribuciones y los impuestos sobre la producción (excluido el IVA) netos de subsidios.

El salario medio mensual de las empresas del panel se ha incrementado en 703 pesos en el año 2007* respecto de 2006*, lo que representa un 20,9 %, mientras que la participación de las contribuciones sociales en el costo salarial se ha mantenido prácticamente constante en 17 puntos porcentuales (Gráfico 7).

Asimismo, se destaca el crecimiento de la participación de la masa salarial en el valor agregado en el año 2007* -23,2% -, representando dicho incremento del 1,8% casi las dos terceras partes del aumento total acumulado del trienio. En contraste con lo anterior, se observa una disminución de la participación del resultado operativo en el valor agregado en el año 2007* respecto del año anterior, pasando del 45,2 % al 43,4 % (Gráfico 8).

La productividad, entendida como valor agregado por ocupado, aumentó en el año 2007* el 11,8 % respecto del año 2006* y en el período 2005* - 2007* el 27,5 %. En el año 2007*, para el total de las empresas del panel cada asalariado genera un valor agregado anual de 274.700 pesos (Gráfico 9).

Gráfico 7. Salario medio mensual. Años 2005* - 2007*

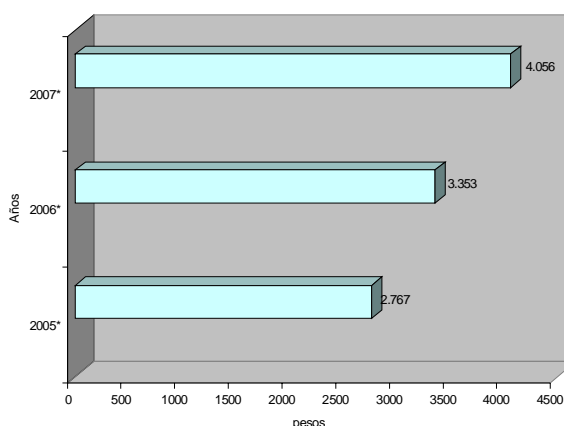


Gráfico 8. Composición del valor agregado. Años 2005* - 2007*

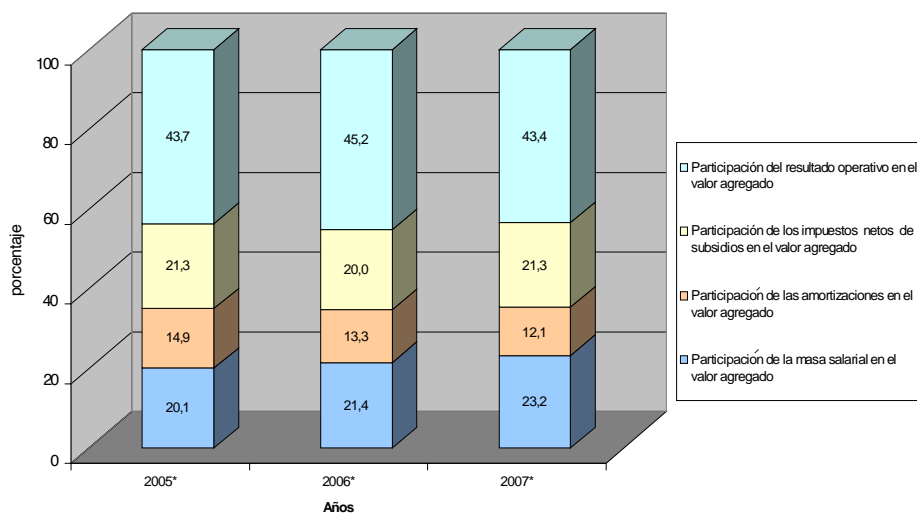
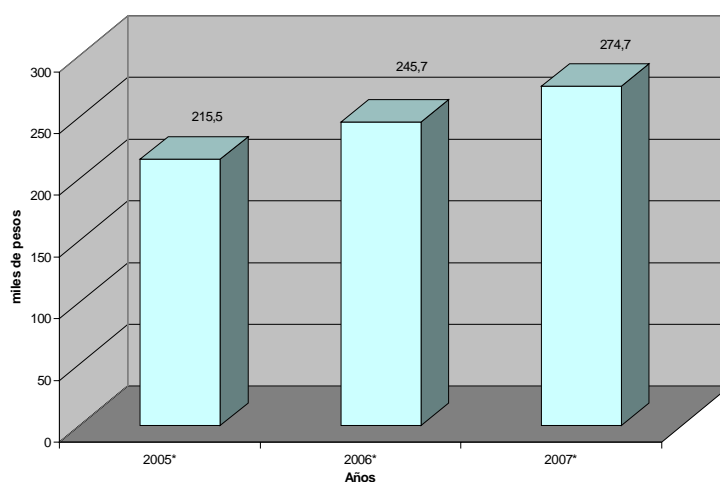


Gráfico 9. Valor agregado por ocupado. Años 2005* - 2007*



2.2. Resultados según actividad de la empresa

Es importante considerar que, si bien las empresas del panel se clasifican a dos dígitos de la Clasificación Nacional de Actividades Económicas (CInAE), los resultados se presentan a nivel de agrupamiento de actividades por necesidad de preservar el secreto estadístico. A continuación se detallan las ramas de actividad principal incluidas en los sectores definidos en este informe (Cuadro 8).

Cuadro 8. Correspondencia entre la Clasificación Nacional de Actividades Económicas (CInAE) y los sectores de actividad de las publicaciones ENGE

Sector de actividad	Actividad principal de las empresas (según CInAE)
Minas y canteras	10, 11, 12, 13 y 14
Alimentos, bebidas y tabaco	15 y 16
Combustibles, químicos y plásticos	23, 24 y 25
Maquinarias, equipos y vehículos	29, 30, 31, 32, 33, 34 y 35
Resto de industria	17, 18, 19, 20, 21, 22, 26, 27, 28, 36 y 37
Electricidad, gas y agua	40 y 41
Comunicaciones	64
Resto de sectores	45, 50, 51, 52, 55, 60, 61, 62, 63, 66, 70, 71, 72, 73, 74, 77, 80, 85, 90, 91, 92 y 93

Nota: La división 66 incluye exclusivamente la actividad de seguros de salud. La división 77 incluye exclusivamente los servicios de seguridad social de afiliación obligatoria

El cuadro 9 integra los principales agregados macroeconómicos presentados en este informe; valor de producción, consumo intermedio, valor agregado, utilidad, etc., para las empresas estructuradas según su actividad principal en el año 2007*.

Cuadro 9. Valor agregado y utilidad antes del pago del impuesto a las ganancias por actividad principal de la empresa. Año 2007*

Componentes	Total*	Minas y canteras	Industria manufacturera		
			Subtotal	Alimentos, bebidas y tabaco	Combustibles, químicos y plásticos
millones de pesos					
Valor de producción	458.800,0	61.236,9	291.343,6	106.922,6	97.239,6
Consumo intermedio	281.764,3	25.134,4	199.956,4	72.237,5	66.093,9
Valor agregado bruto	177.035,7	36.102,5	91.387,2	34.685,1	31.145,6
menos					
Amortizaciones	21.486,9	7.131,9	6.621,5	1.743,3	2.540,6
Valor agregado neto	155.548,8	28.970,6	84.765,6	32.941,8	28.605,0
menos					
Salarios	33.978,8	3.155,3	15.530,4	5.279,4	4.140,8
Contribuciones	7.011,7	531,7	3.161,1	1.073,7	797,6
Indemnizaciones por despido (2)	1.251,2	59,1	472,9	183,3	103,1
Impuestos sobre la producción	42.959,1	2.925,1	31.335,9	17.743,7	10.765,5
más					
Subsidios corrientes	5.251,3	291,2	3.931,5	1.101,1	1.211,4
más					
Intereses y rentas cobradas	5.050,1	580,7	2.929,6	703,6	1.164,6
menos					
Intereses y rentas pagadas	17.356,4	6.673,9	4.646,9	1.954,6	1.483,6
Utilidad	63.293,7	16.497,3	36.479,8	8.511,9	13.690,4
Puestos de trabajo asalariado	644.358	27.325	277.924	122.478	48.945
Cantidad de empresas	500	40	307	110	77

Componentes	Industria manufacturera		Electricidad, gas y agua	Comunicaciones	Resto ¹
	Maquinarias, equipos y vehiculos	Resto			
millones de pesos					
Valor de producción	40.951,6	46.229,8	21.482,6	36.561,0	48.176,0
Consumo intermedio	31.897,2	29.727,7	12.390,5	19.770,3	24.512,7
Valor agregado bruto	9.054,3	16.502,1	9.092,0	16.790,7	23.663,3
menos					
Amortizaciones	755,8	1.581,9	1.803,9	3.989,1	1.940,4
Valor agregado neto	8.298,6	14.920,3	7.288,1	12.801,6	21.723,0
menos					
Salarios	2.557,0	3.553,2	2.217,7	3.145,9	9.929,6
Contribuciones	541,6	748,2	485,9	687,0	2.146,1
Indemnizaciones por despido (2)	27,7	158,8	42,9	512,3	164,0
Impuestos sobre la producción	1.780,8	1.046,0	1.634,3	2.631,7	4.432,0
más					
Subsidios corrientes	1.218,3	400,7	187,5	134,0	707,1
más					
Intereses y rentas cobradas	197,3	864,1	533,7	279,9	726,2
menos					
Intereses y rentas pagadas	364,6	844,1	3.037,5	1.521,2	1.476,9
Utilidad	4.442,5	9.835,0	591,2	4.717,4	5.007,9
Puestos de trabajo asalariado	42.851	63.650	30.617	63.955	244.537
Cantidad de empresas	48	72	36	19	98

¹ Incluye Construcción, Comercio, Transporte y Otros servicios

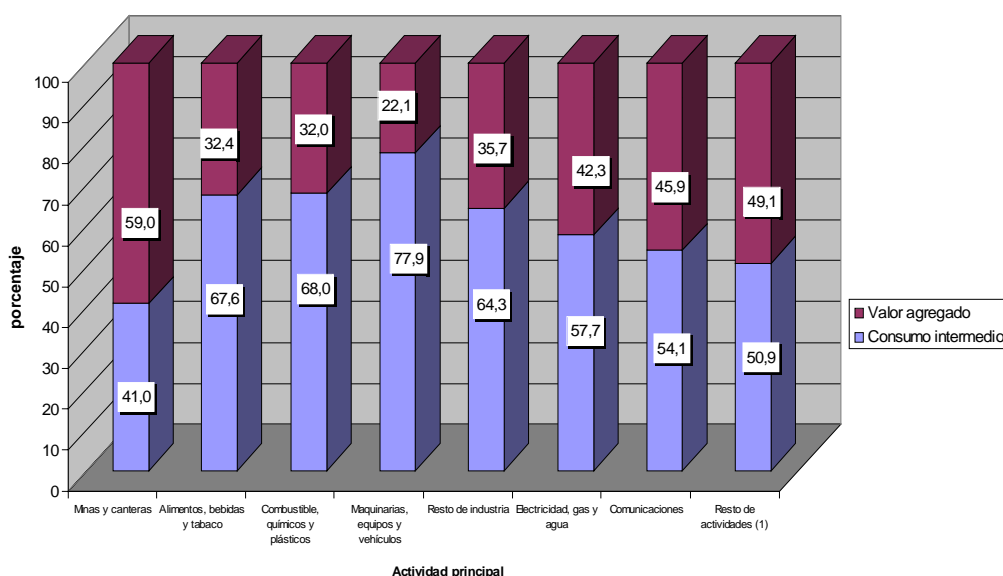
² Estos montos incluyen tanto las indemnizaciones ordinarias como las extraordinarias, estas últimas derivadas de procesos de reestructuración empresarial.

Desde una perspectiva sectorial, se observa para el año 2007* respecto del año 2006* un incremento para todos los sectores de actividad económica en los valores de producción, valor agregado, salarios y puestos de trabajo asalariado. El sector de Alimentos, bebidas y tabaco es el que experimenta el mayor crecimiento de su valor de producción (38,7%) y de su valor agregado (43,3%) respecto al año 2006*. Es seguido por los sectores de Maquinarias, equipos y vehículos (34,3% y 39,2% de incremento de valor de producción y valor agregado) y Resto de actividades (Comercio, Transporte, Construcción y Resto), con 34,8% y 33% de variación positiva para los mismos conceptos.

Con relación a la utilidad, cabe mencionar que mientras el sector Alimentos, bebidas y tabaco casi duplica la misma en 2007* respecto del año 2006* - con un incremento del 81,3%- , el sector de Minas y canteras para igual período ve reducido dicho agregado con una disminución de más de 9 puntos porcentuales.

El Gráfico 10 contiene la relación Consumo intermedio sobre Valor de producción. Para el año 2007* resulta un 61,4% para el total del panel. La menor relación se verifica en el sector de Minas y canteras con 41% y la mayor en la Industria manufacturera en su conjunto con 68,6% donde debe observarse el comportamiento diferencial de las actividades que la componen, con un máximo para Maquinarias, equipos y vehículos de 77,9%. Por su parte, los restantes sectores: Electricidad, gas y agua, Comunicaciones y el Resto de las actividades tienen un coeficiente menor al del total del panel (Cuadro 9).

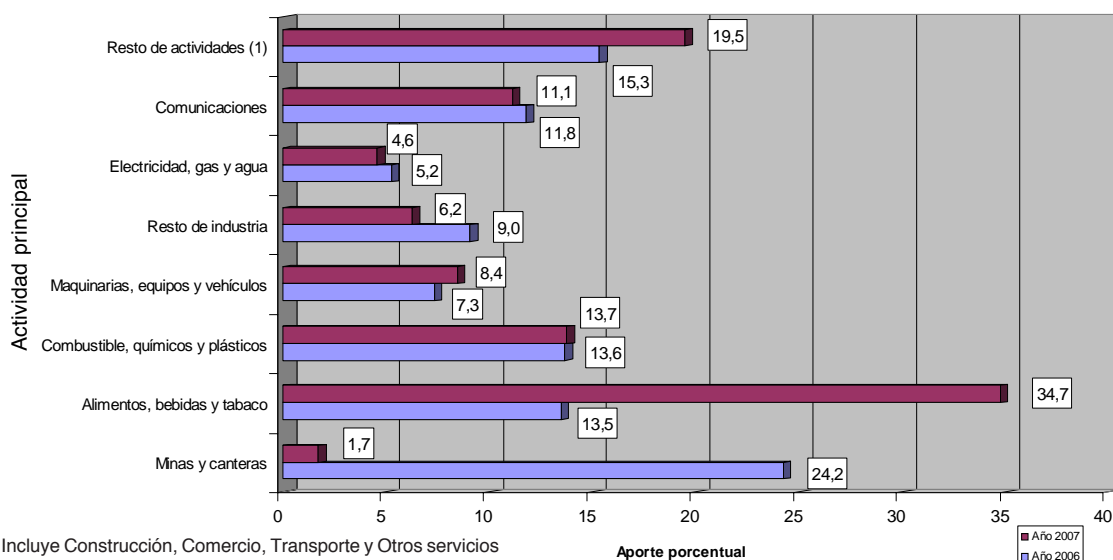
Gráfico 10. Relación Consumo Intermedio/ Valor de producción por actividad principal de la empresa. Año 2007*



(1) Incluye Construcción, Comercio, Transporte y Otros servicios

En el Gráfico 11 se observa que el crecimiento en el valor agregado del panel en su conjunto durante el año 2007* es impulsado en primer lugar, por el sector de Alimentos, bebidas y tabaco con un 34,7%, seguido por el de Resto de actividades (Incluye Construcción, Comercio, Transporte y Otros servicios) con un 19,5%. El sector Minas y canteras en cambio es el que menos aporta a la expansión del valor agregado operada en el referido año con un aporte del 1,7%.

Gráfico 11. Aportes porcentuales por actividad principal al crecimiento del valor agregado del panel. Años 2006* - 2007*



(1) Incluye Construcción, Comercio, Transporte y Otros servicios

2.3. Resultados según origen del capital

La participación del capital de origen extranjero en el capital total de la empresa se refiere a los aportes de capital de no residentes e incluye tanto a los que tienen participación directa en el capital de las empresas, como los que tienen participación indirecta a través de sociedades residentes.

Cabe aclarar que, en la perspectiva de análisis del origen del capital, se presentan los resultados según la empresa sea de capital de origen nacional (que incluye empresas con hasta un 10% de participación de capital extranjero) o de origen extranjero (más de un 10% hasta un 100 % de participación de capital extranjero).

En el cuadro 10 se observa que mientras la cantidad de empresas con participación de capital de origen extranjero en el panel, se ha mantenido constante durante los años 2005* y 2006**, la misma ha retrocedido de 341 empresas en 2006* a 330 en 2007*, representando esta disminución una caída del 68 % al 66 % del total de empresas del panel.

Cuadro 10. Principales agregados macroeconómicos por origen del capital. Años 2005* - 2007*

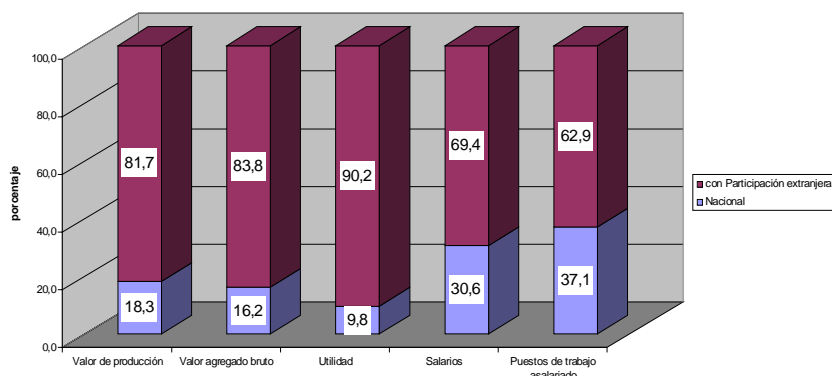
Principales agregados macroeconómicos	Origen del capital					
	Nacional			Con Participación Extranjera		
	2005*	2006*	2007*	2005*	2006*	2007*
	millones de pesos					
Valor de producción	49.595,4	63.317,4	83.735,7	252.062,4	303.250,8	375.064,3
Valor agregado bruto	16.459,0	21.622,3	28.634,0	104.631,2	125.199,9	148.401,7
Utilidad	2.870,5	5.205,1	6.175,7	37.968,1	48.496,9	57.117,8
Utilidad de las empresas con resultado positivo: ganancia	4.923,2	6.563,0	8.355,7	39.362,3	49.320,9	57.977,3
Utilidad de las empresas con resultado negativo: pérdida	-2.052,7	-1.357,9	-2.180,0	-1.394,1	-824,0	-859,5
Salarios	5.738,5	7.554,3	10.399,5	14.477,6	18.496,9	23.579,3
Puestos de trabajo asalariado	202.408	215.115	238.993	359.587	382.549	405.365
Empresas	159	159	170	341	341	330

Si bien prácticamente un tercio de las empresas son de capital de origen nacional, dicha relación no se mantiene cuando se analizan los agregados macroeconómicos.

Para el año 2007*, el 81,7 % del valor bruto de producción del total del panel y el 83,8 % del valor agregado del mismo, son generados por empresas con participación de capital extranjero. Dichas empresas explican también el 90,2 % de la utilidad de las 500 empresas del panel en su conjunto (Gráfico 12).

Es importante destacar que en el año 2007*, si bien las empresas con capital de origen nacional, participan sólo en el 18,3 % del valor agregado de las empresas del total del panel, las mismas generan el 37,1 % de los puestos de trabajo asalariados (Gráfico 12).

Gráfico 12. Participación porcentual de los principales agregados macroeconómicos por origen del capital. Año 2007*



2.4. Resultados según actividad principal de las empresas por origen del capital

La distribución de las empresas del panel clasificadas por la actividad principal que desarrollan y el origen de su capital en el período 2005* - 2007* es la siguiente:

Cuadro 11. Empresas por actividad principal, según origen del capital. Años 2005* - 2007*

Actividad principal	Origen del capital					
	Nacional			Con Participación Extranjera		
	2005*	2006*	2007*	2005*	2006*	2007*
Total de empresas	159	159	170	341	341	330
Minas y canteras	4	4	5	35	34	35
Industria manufacturera	103	105	109	205	202	198
Alimentos, bebidas y tabaco	53	51	51	59	59	59
Combustibles, químicos y plásticos	13	12	15	66	66	62
Maquinarias, equipos y vehículos	9	10	11	35	36	37
Resto de industria	28	32	32	45	41	40
Resto actividades ⁽¹⁾	52	50	56	101	105	97

¹ Incluye Electricidad, gas y agua, Comunicaciones, Construcción, Comercio, Transporte y Otros servicios.

Se observa en el Cuadro 11 que para el periodo considerado 2005* - 2007*, la mayor relación entre cantidad de empresas con participación de capital extranjero respecto de aquellas con capital nacional se verifica en el sector de actividad Minas y canteras, en un orden entre siete u ocho veces según el año considerado.

En cambio, la menor relación corresponde a Alimentos, bebidas y tabaco donde las empresas se dividen prácticamente por partes iguales entre nacionales y con participación de capital extranjero. En lo que respecta al sector Maquinarias, equipos y vehículos las empresas de capital nacional representan casi la cuarta parte del total del sector.

En su conjunto, las empresas con participación de capital extranjero pertenecientes a la Industria manufacturera casi duplican año tras año a las de capital nacional.

El Cuadro 12 muestra la distribución del valor agregado en el período 2005* - 2007* por origen del capital según la actividad principal de las empresas.

Cuadro 12. Valor agregado por origen del capital, según actividad principal de la empresa. Años 2005* - 2007*

Actividad principal	Origen del capital							
	Nacional				Con Participación Extranjera			
	2005*	2006*	2007*	Variación porcentual 2007*/2006*	2005*	2006*	2007*	Variación porcentual 2007*/2006*
	millones de pesos			%	millones de pesos			%
Total	16.459,0	21.622,3	28.634,0	32,4	104.631,2	125.199,9	148.401,7	18,5
Minas y canteras	870,8	1.106,8	1.549,8	40,0	28.481,6	34.475,2	34.552,8	0,2
Industria manufacturera	8.702,9	11.586,3	15.413,2	33,0	52.420,6	60.725,0	75.973,9	25,1
Alimentos, bebidas y tabaco	4.875,5	6.225,6	7.965,2	27,9	15.855,4	17.972,9	26.719,9	48,7
Combustibles, químicos y plásticos	1.013,6	1.272,2	2.188,7	72,0	22.467,0	25.719,6	28.956,9	12,6
Maquinarias, equipos y vehículos	429,5	619,1	802,2	29,6	4.193,4	5.884,2	8.252,1	40,2
Resto de industria	2.384,3	3.469,5	4.457,1	28,5	9.904,8	11.148,3	12.045,0	8,0
Resto de actividades (1)	6.885,2	8.929,1	11.671,0	30,7	23.729,0	29.999,7	37.875,0	26,3

(1) Incluye Electricidad, gas y agua, Comunicaciones, Construcción, Comercio, Transporte y Otros servicios.

Del análisis del Cuadro 12 se desprende que las empresas de capital de origen nacional, si bien aportan sólo el 18,3 % del total del valor agregado del panel para el año 2007*, en su conjunto, son las que generan un mayor crecimiento porcentual de dicho agregado macroeconómico respecto del 2006* (32,4%).

Dicho crecimiento se observa principalmente en el sector Minas y Canteras con un 40% y en la Industria manufacturera con un 33 %. Desde la perspectiva intrasectorial se destaca una mayor variación positiva en la actividad Combustibles, químicos y plásticos con un 72% de incremento.

3. Características de la Encuesta Nacional a Grandes Empresas

La Encuesta Nacional a Grandes Empresas (ENGE) tiene como objetivo el relevamiento de la actividad económica de las 500 empresas más grandes del país. Los resultados de la misma constituyen un sistema de información permanente que permite comprender el comportamiento de la cúpula empresaria argentina, y son un insumo básico para la determinación de los agregados macroeconómicos: valor de producción, valor agregado, inversión, ocupación, activo y pasivo y transacciones con el exterior. Para lograr estos objetivos, se adopta a la empresa como la unidad de observación más adecuada, por constituir una entidad con autonomía en la toma de decisiones y por brindar un marco integrado de información.

Se considera necesario un relevamiento específico de las grandes empresas, por la magnitud de su participación en el conjunto de la actividad económica y por la complejidad de su operatoria. Las grandes empresas se caracterizan, en general, por una estructura productiva multisectorial; muchas veces pertenecen a un grupo económico o forman parte de empresas transnacionales, con estrategias de crecimiento diseñadas en niveles superiores; llevan a cabo actividades multilocalizadas en una o varias jurisdicciones con importantes transacciones económicas y financieras con el exterior.

3.1. Definición de los conceptos utilizados

Valor de producción: el valor de producción de las unidades productivas, comprende los ingresos devengados en el año calendario por los siguientes conceptos: ventas de bienes producidos, trabajos industriales, reparación de maquinaria y equipos que pertenecen a terceros, margen bruto generado por actividades comerciales, comisiones por la intermediación en la venta de bienes y servicios de terceros, prestación de servicios, generación y distribución de electricidad y gas, regalías por el uso de marcas, patentes y similares, alquiler de inmuebles y de maquinaria y equipo y otros ingresos operativos; más el valor de la variación de existencias de productos terminados y en proceso, y el valor de bienes de capital e intangibles producidos, cuya construcción y/o producción ha sido efectuada por la empresa para uso propio. Cabe destacar que los ingresos de los locales incluyen tanto los originados en transacciones con terceros como los imputados por transferencias a otros locales de la misma empresa. Se solicita a las empresas que valúen estas transferencias a precios de mercado o en su defecto al costo explícito del local.

Consumo intermedio: el consumo intermedio comprende los costos devengados en el año calendario por la adquisición a terceros y/o a otros locales de la misma empresa, de materias primas y materiales y de otros bienes y servicios consumidos para la producción de bienes y la prestación de servicios. El valor de los bienes y servicios consumidos en el proceso de producción incluye todos los gastos necesarios para su puesta a disposición en el local, excluido el IVA deducible.

Valor agregado: el valor agregado se obtiene como diferencia entre el valor de producción y el consumo intermedio. Incluye los sueldos y salarios, las contribuciones sociales, los impuestos, las amortizaciones y el excedente neto de explotación, siendo equivalente a la suma de las remuneraciones de los factores, generadas en el proceso productivo.

Tanto el valor bruto de producción como el valor agregado están valuados a precio de productor, que se define como: el monto a cobrar por el productor por una unidad de un bien o servicio producido, incluyendo los impuestos sobre los productos excepto el IVA u otros impuestos deducibles análogos facturados al comprador y menos cualquier subsidio d igual carácter.

Utilidad (antes del pago del impuesto a las ganancias): se obtiene descontando del valor agregado a precios de productor las amortizaciones, los impuestos sobre la producción netos de subsidios, los salarios y las contribuciones sociales, las indemnizaciones por despido y los ingresos devengados por intereses y rentas, netos de los egresos devengados. La utilidad medida por la ENGE no coincide con la que surge de los balances de las empresas por el diferente tratamiento de algunos rubros de gastos y de ingresos. Los principales rubros que consideran los balances de las empresas y no la ENGE son:

- previsión por incobrables;
- monto de constitución de provisiones por indemnizaciones por despido;
- gastos de reorganización activados contablemente por las empresas y computados como egresos corrientes por la ENGE;
- ingresos y egresos extraordinarios tales como resultados de la venta de bienes de uso, de activos intangibles y de valores mobiliarios, cobro de siniestros, donaciones, recupero de provisiones;
- amortización de intangibles de origen legal, tales como fondos de comercio, contratos de concesión, etc.;
- resultados por tenencia;
- resultados por inversiones permanentes.

Ocupación: la ocupación está medida por los puestos de trabajo asalariado. Se destaca que no se ha incluido en el concepto de ocupación a los trabajadores de las agencias de personal temporario y a aquellos contratados en el local que cobran por factura. Los pagos correspondientes en estos últimos casos forman parte del consumo intermedio.

Salarios: comprenden el salario básico, horas extras, sueldo anual complementario, comisiones, premios, bonificaciones, gratificaciones, vacaciones gozadas, antigüedad, presentismo, adicional por título, personal a cargo, otros conceptos convencionales (que surgen de convenios colectivos) y toda otra remuneración en dinero o en especie devengada durante el año a favor de los asalariados sujeta o no a aportes y contribuciones.