

134

C. E. S.

Centro Estadístico de Políticas Económicas

DIRECCIÓN DE DIRECCIÓN GENERAL DE ESTADÍSTICA

ISSN 0327-7968



REPÚBLICA ARGENTINA

MINISTERIO DE ECONOMÍA

SECRETARÍA DE POLÍTICA ECONÓMICA

INSTITUTO NACIONAL DE ESTADÍSTICA Y CENSOS



17 MAY 2002

Buenos Aires, 16 de mayo de 2002

GRANDES EMPRESAS EN LA ARGENTINA 2000

El Instituto Nacional de Estadística y Censos (INDEC) presenta el segundo anticipo de resultados de la Encuesta Nacional a Grandes Empresas (ENGE), referidos a las 500 empresas no financieras más grandes del país, correspondientes al año 2000.

La ENGE incluye empresas con actividad principal de Minería, Industria manufacturera, Electricidad, gas y agua, Construcción, Comercio, Transporte, Comunicaciones y Otros servicios. No se incluyen en el panel empresas agropecuarias.

La encuesta brinda información básica sobre el perfil y el comportamiento de la cúpula empresaria del país y constituye una fuente importante de información para la elaboración de las Cuentas Nacionales, del Balance de Pagos, del Producto Bruto Provincial y de otros programas estadísticos.

Complementario a este anticipo se incluye un Anexo estadístico con 35 cuadros que pueden consultarse en Internet¹, donde se presentan los resultados referidos a la cuenta de producción, a la utilidad, a la inversión y a la ocupación de las grandes empresas correspondientes al año 2000, por actividad principal y origen de capital. Asimismo, se presentan los resultados diferenciando las empresas privatizadas y concesionadas del resto de las empresas del panel. Se complementa esta presentación con la comparación interanual de los principales resultados 1993-2000. En la publicación final prevista para el mes de julio del corriente, se incluirán los capítulos referidos a activos y pasivos y sector externo de las grandes empresas.

En el mes de mayo corriente se iniciarán las tareas de campo de la Encuesta Nacional a Grandes Empresas 2002 que recaba información referida al año 2001 y cuyos primeros resultados estarán disponibles en el último trimestre del año.

PRINCIPALES RESULTADOS

1. Concentración económica

Los resultados de los distintos agregados macroeconómicos en el año 2000 muestran la persistencia del alto grado de concentración dentro del panel.

Las cien empresas más grandes - la quinta parte del total del panel - explican en el año 2000, el 65,5% del valor de producción del mismo, el 70,7% del valor agregado (gráfico 1), el 80,3% de la utilidad (gráfico 2), el 50,0% de la ocupación, el 52,2% de la masa salarial y el 71,2% de la inversión bruta fija.

Si se analizan los resultados de los distintos agregados macroeconómicos de las mayores empresas del panel se observa que las 4 mayores empresas del panel generan el 22,2% del valor agregado del panel y el 46,7% de la utilidad del mismo. Las 8 mayores aportan el 30,7% del valor agregado y el 49,3% de la utilidad del panel. Las 50 primeras empresas, aportan el 56,5% del valor agregado y el 72,0% de la utilidad, las 100 primeras generan el 70,7 del valor agregado del panel y el 80,3% de la utilidad y por último, las 200 empresas mayores del panel aportan el 83,3 % del valor agregado y el 90,9% de la utilidad del panel (gráficos 1 y 2).

¹ Este segundo anticipo y el Anexo estadístico, que comprende la información del primero, se encuentra en Internet en el sitio <http://www.indec.mecon.gov.ar/> y en éste, en "Programas de trabajo / Programas de trabajo que ofrecen páginas con información adicional".

Grafico 1 Participación en el valor agregado del panel de las 4, 8, 20, 50, 100 y 200 empresas más grandes, 2000

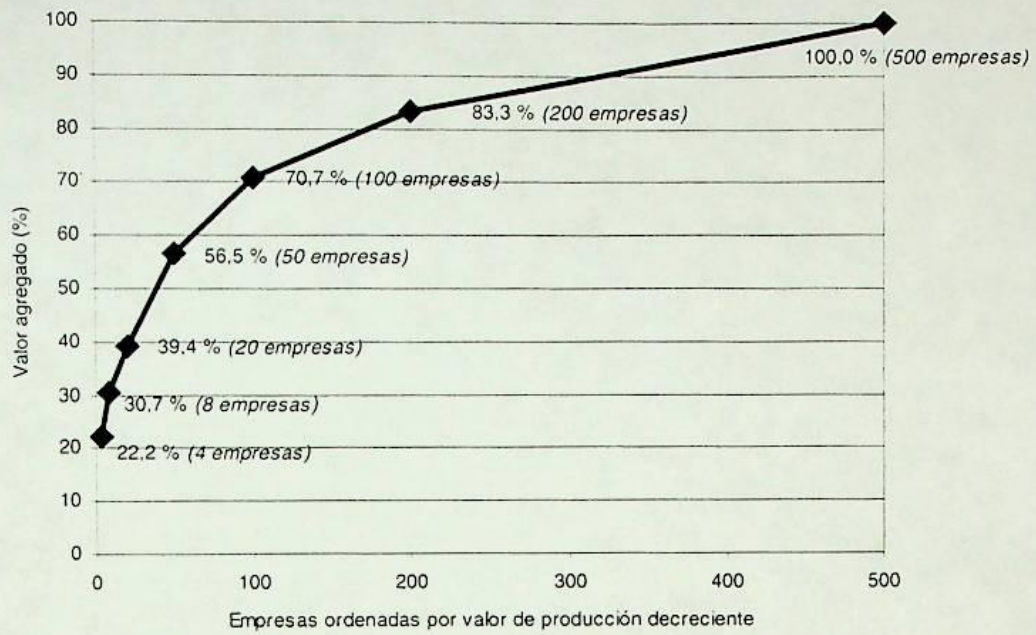
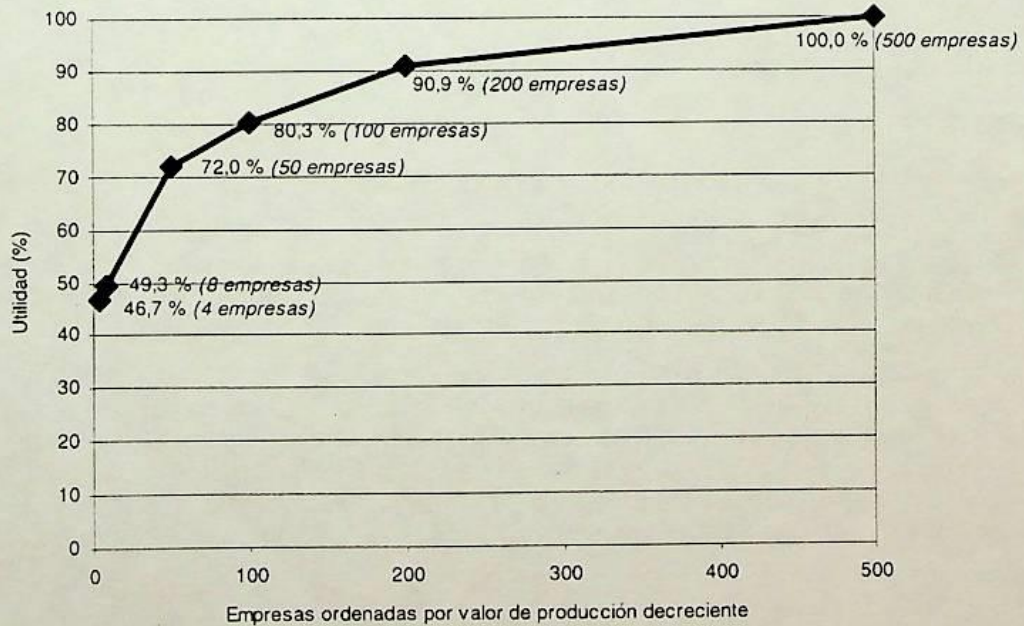


Grafico 2 Participación en la utilidad del panel de las 4, 8, 50, 100 y 200 empresas más grandes, 2000



2. Origen del capital

Los resultados de los distintos agregados macroeconómicos en el año 2000 muestran una acentuación del proceso de desnacionalización de las empresas del panel.

Desde la perspectiva de análisis del origen del capital, se presentan los resultados según las siguientes escalas: Nacional, Hasta 50% de la participación de capital extranjero (Participación Extranjera Minoritaria - PEMi); Más del 50% a 98,9% de participación de capital extranjero (Participación Extranjera Mayoritaria - PEMa); 99% a 100% de participación de capital extranjero, (Participación Extranjera Total - PET).

Las 314 empresas en las que participa el capital extranjero, -el 62,8% de las empresas del panel-, denotan una significativa importancia cualquiera sea el agregado macroeconómico que se considere. Estas aportan el 82,9% del valor agregado, el 95,2% de la utilidad, el 88,6% de la inversión bruta fija, el 61,9% de la ocupación, y el 68,0% de la masa salarial del panel (Cuadro 2).

Por su parte, las 258 empresas bajo control accionario de inversores extranjeros (PEMa y PET) , - el 51,6% de las empresas - , generan el 73,1% del valor agregado, el 80,6% de la inversión bruta fija, el 52,1% de la ocupación, el 57,1% de la masa salarial y el 83,7 de la utilidad del panel (Cuadro 2).

Cuadro 2. Participación de los agregados macroeconómicos de las empresas en el total del panel según origen del capital, 2000

Origen del capital	Cantidad de empresas	Valor Agregado	Utilidad	Inversión bruta fija	Ocupación	Masa salarial
			porcentaje			
Total del panel	100,0	100,0	100,0	100,0	100,0	100,0
Nacional	37,2	17,1	4,8	11,4	38,1	32,0
Con participación extranjera	62,8	82,9	95,2	88,6	61,9	68,0
Hasta 50% (PEMi)	11,2	9,8	11,5	8,0	9,8	10,9
Más de 50% (PEMa y PET)	51,6	73,1	83,7	80,6	52,1	57,1

Si analizamos la utilidad del panel por origen del capital, las empresas nacionales generan el 4,8% del total y las que poseen participación de capital extranjero generan un 95,2%. De estas últimas las que poseen control accionario (más de 50% del capital, PEMa y PET) generan el 83,7% de la utilidad del panel (gráfico 3).

La participación de capital extranjero en las empresas del panel ha crecido a lo largo del período 1993-2000. Esta puede observarse en los gráficos 4, 5 y 6 referidos a cantidad de empresas, valor agregado y utilidad.

Gráfico 3. Utilidad por origen del capital, 2000

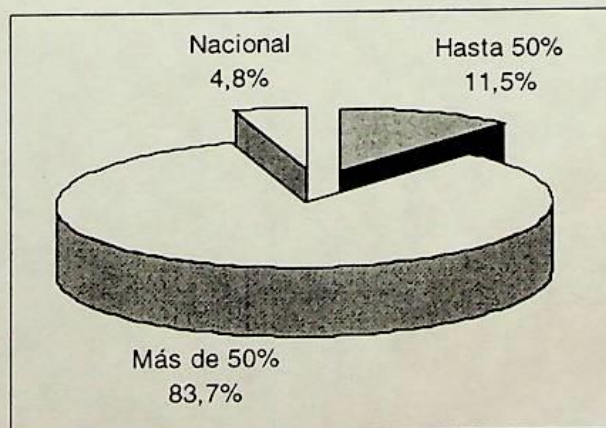


Grafico 4. Cantidad de empresas por origen del capital, 1993-2000

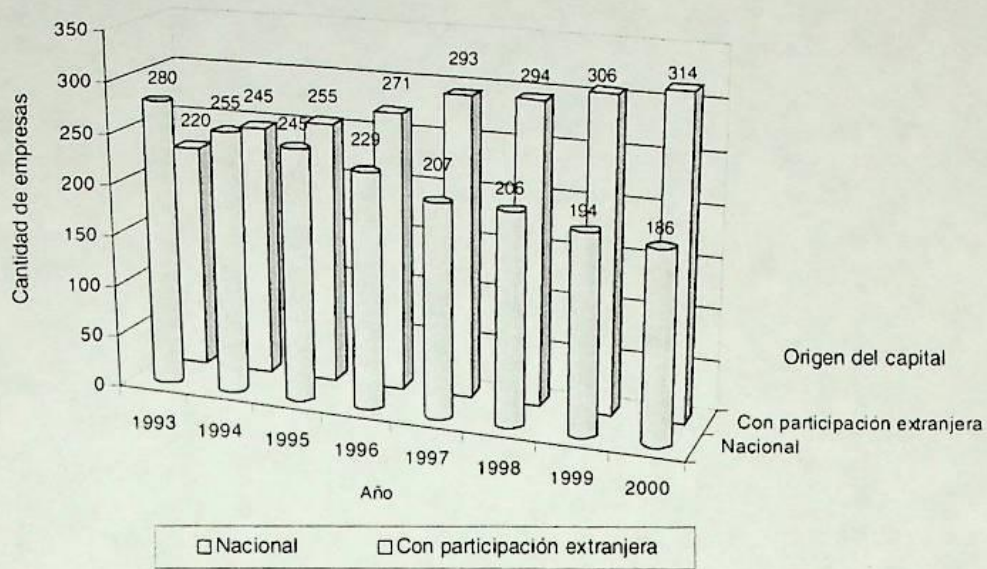


Grafico 5. Valor agregado por origen del capital, 1993-2000

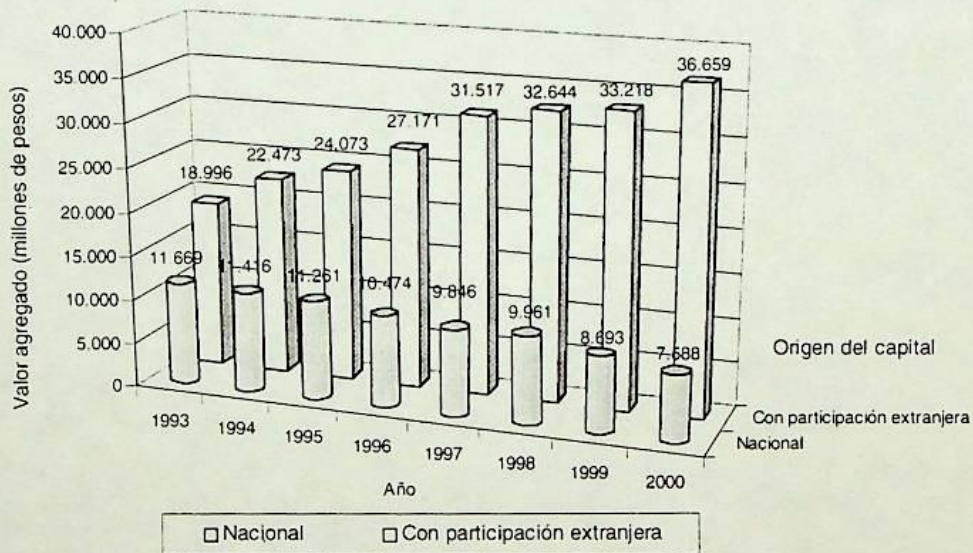
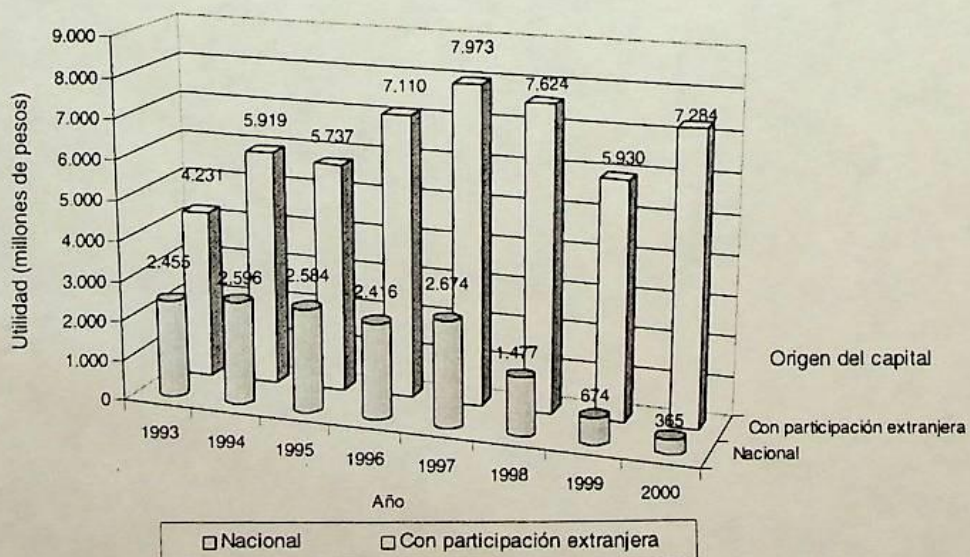


Grafico 6. Utilidad por origen del capital, 1993-2000



3. Empresas privatizadas y concesionadas ²

En el período 1993-2000 se observa en el panel una significativa relevancia de las empresas que se han originado en los procesos de privatización y concesión iniciados a comienzos de los años noventa. Adquiere particular importancia la participación que éstas han tenido en la utilidad y en la inversión del panel.

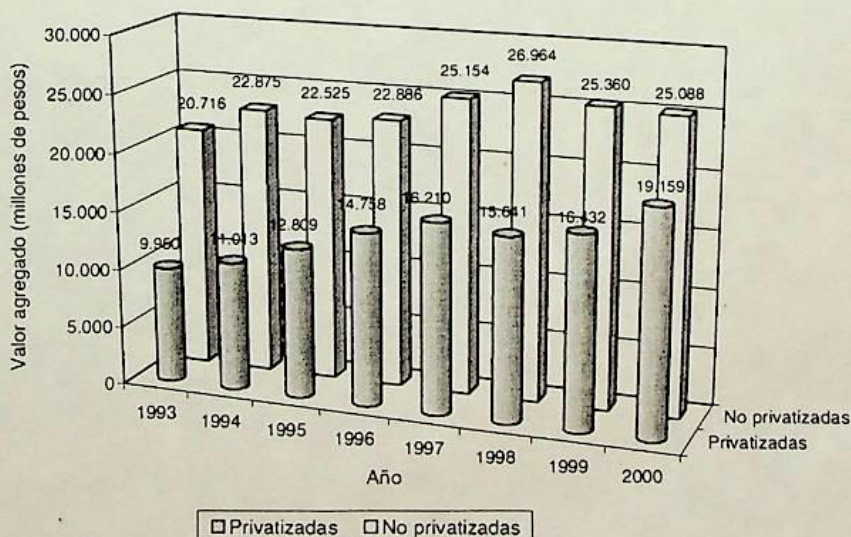
Cuadro 3. Participación de las empresas privatizadas y concesionadas en el total del panel, 1993-2000

Años	Cantidad de empresas	Valor Agregado	Utilidad	Inversión bruta fija	Ocupación	Masa salarial
			porcentaje			
1993	12,4	32,4	41,8	64,8	15,2	19,8
1994	14,0	32,5	38,2	56,1	16,5	21,0
1995	14,8	36,3	49,8	60,8	16,9	21,5
1996	15,4	39,2	53,8	46,9	17,1	21,7
1997	16,0	39,2	54,9	50,6	17,7	21,3
1998	15,8	36,7	48,4	46,4	17,7	22,3
1999	16,8	39,3	67,8	47,5	17,5	22,5
2000	16,8	43,3	86,3	50,9	17,5	22,5

Grafico 7. Cantidad de empresas privatizadas, 1993-2000

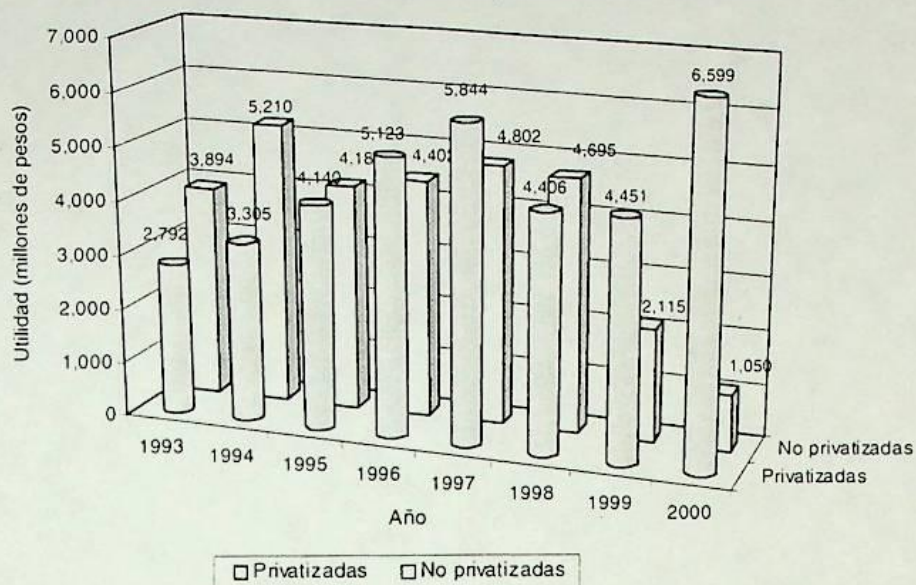


Grafico 8. Valor agregado de empresas privatizadas, 1993-2000



² Se define como empresa privatizada a aquella propietaria o licenciataria de ex activos públicos transferidos al sector privado a partir del año 1989 y la que resultó concesionaria para la explotación de activos estatales, nacionales, provinciales y municipales.

Grafico 9. Utilidad de empresas privatizadas, 1993-2000



4. Indicadores económicos del panel para el período 1993-2000

Salario y contribuciones sociales

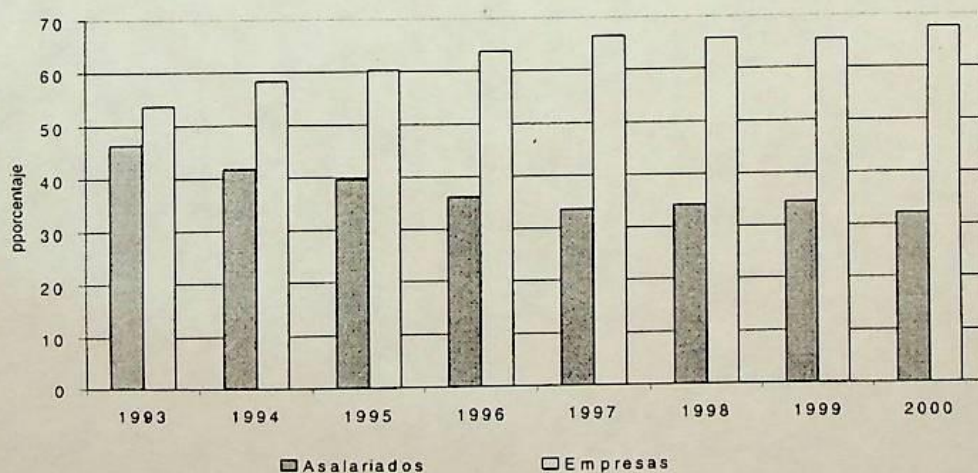
En el período 1993-2000 se observa un leve crecimiento del salario medio, en tanto que la participación de las contribuciones sociales en el costo laboral³ disminuye a lo largo del mismo período (cuadro 4).

Como resultado de la mencionada evolución de los salarios y de la reducción de los puestos de trabajos ocupados a lo largo del período, disminuye la participación de los asalariados en el valor agregado de las empresas del panel (cuadro 4 y gráfico 10).

Cuadro 4. Evolución del salario y las contribuciones sociales, y de su participación en el valor agregado del panel de grandes empresas, 1993-2000

Año	Salario medio mensual	Participación de contribuciones en costo salarial	Participación de asalariados en valor agregado
	pesos	porcentaje	
1993	1.355	24,9	46,4
1994	1.515	21,6	41,7
1995	1.555	20,9	39,6
1996	1.584	18,7	36,2
1997	1.606	18,2	33,6
1998	1.620	17,5	34,2
1999	1.651	16,5	34,4
2000	1.664	15,8	32,3

Grafico 10. Distribución del Valor Agregado de las Grandes Empresas, 1993-2000



³ Costo laboral: salario más contribuciones sociales.

Valor agregado por ocupado ⁴

El valor agregado por ocupado (aproximación al concepto de productividad) muestra un importante aumento en el período 1993 - 2000. Se destaca el crecimiento de esta relación en los sectores de Minas y canteras, Electricidad, gas y agua y Comunicaciones (cuadro 5).

Cuadro 5. Valor agregado por ocupado según actividad principal de la empresa, 1993-2000

Actividad principal de la empresa	1993	1994	1995	1996	1997	1998	1999	2000
	miles de pesos por ocupado							
Total	50,5	60,2	64,5	69,9	76,0	74,7	74,7	79,6
Minas y canteras	299,5	301,1	342,5	431,8	403,8	313,0	495,3	747,3
Industria manufacturera	53,9	64,1	63,9	68,8	77,1	78,6	74,3	80,3
Electricidad, gas y agua	57,6	70,1	102,6	99,7	114,7	125,3	133,5	136,9
Comunicaciones	52,3	69,4	80,8	88,4	96,2	113,6	114,3	99,9
Resto actividades ¹	29,3	35,1	34,8	37,3	38,9	38,2	37,5	35,2

¹ Incluye Construcción, Comercio, Transporte y Otros servicios

Tasa de Inversión⁵

La tasa de inversión del panel en el período, oscila entre 36,3% y 22,0%. Los sectores de Minas y canteras, Electricidad, gas y agua y Comunicaciones muestran las mayores tasas de inversión del panel.

Cuadro 6. Tasa de inversión según actividad principal de la empresa, 1993- 2000

Actividad principal de la empresa	1993	1994	1995	1996	1997	1998	1999	2000
	porcentaje							
Total	31,4	36,3	34,3	31,2	30,9	31,3	27,1	22,0
Minas y canteras	40,7	58,2	76,9	56,9	63,1	65,6	26,4	21,8
Industria manufacturera	14,8	19,1	18,5	21,7	21,3	21,5	20,1	15,7
Electricidad, gas y agua	101,7	90,9	53,8	33,4	29,6	42,8	33,5	26,2
Comunicaciones	55,1	70,7	60,4	52,8	42,7	41,3	37,7	43,9
Resto actividades ¹	19,1	24,7	20,5	20,5	28,3	28,2	31,5	18,8

¹ Incluye Construcción, Comercio, Transporte y Otros servicios

⁴ Valor agregado por puesto de trabajo asalariado ocupado.

⁵ La tasa de inversión es la relación entre la inversión bruta fija y el valor agregado.