



Buenos Aires, 28 de diciembre de 2012

Grandes empresas en la Argentina

El Instituto Nacional de Estadística y Censos (INDEC) presenta en este informe los principales resultados de la Encuesta Nacional a Grandes Empresas (ENGE) referidos al panel de las 500 grandes empresas del país con representatividad sectorial (ver Punto 1.3.) en el año 2011*.

La Encuesta Nacional a Grandes Empresas brinda información básica sobre el perfil y el comportamiento de la cúpula empresaria del país y constituye una fuente importante de información para la elaboración de las Cuentas Nacionales, Balanza de Pagos, Producto Bruto Provincial y demás programas estadísticos.

Debido al cambio de Clasificador Nacional de Actividades Económicas (CnaE), vigente desde el año 2010, en este informe se presentan - a los efectos comparativos y para el bienio 2010-2011* - los resultados para el total del panel, clasificados según sector de actividad principal de las empresas⁽²⁾ y el origen de su capital, de acuerdo con CnaE 2010.

A efectos de complementar la información de la serie histórica, se muestran en el Anexo 1, los resultados para el trienio 2008-2009-2010* clasificados según sector de actividad principal de las empresas y el origen de su capital, de acuerdo con CnaE 2004.

1. Caracterización del panel de Grandes Empresas

1.1. Tamaño de las empresas del panel

El valor bruto de producción es la variable escogida para la selección del panel. En el año 2011* la mediana de dicho agregado macroeconómico para el total del panel se ubica en 780 millones de pesos.

En el Cuadro 1 se indica que para el referido período, las empresas ubicadas en el primer decil generan entre 351 y 421 millones de pesos de valor de producción. Por su parte, las 50 empresas más grandes tienen como piso 3.910 millones de pesos de valor de producción.

Cuadro 1. Rangos de valor de producción por deciles de valor de producción. Año 2011*

Decil ⁽¹⁾	Rangos de valor de producción	
	Desde	Hasta
	millones de pesos	
Décimo	3.910,0	y más
Noveno	2.182,0	3.909,9
Octavo	1.398,0	2.180,9
Séptimo	1.018,0	1.397,9
Sexto	780,0	1.017,9
Quinto	641,0	779,9
Cuarto	557,0	640,9
Tercero	482,0	556,9
Segundo	421,0	481,9
Primero	351,3	420,9

⁽¹⁾ Para construir los deciles se ordena a las empresas de menor a mayor en base al valor de producción y se las divide en diez grupos de igual tamaño. El que contiene a las empresas con menor valor de producción se denomina primer decil mientras que el último grupo o décimo decil contiene a las empresas con mayores valores de producción.

Información disponible en: www.indec.gov.ar
 empresas\grandesempresas\información de prensa\Grandes Empresas en la Argentina. Año 2011.

* El presente informe tiene carácter de anticipo siendo sus datos provisorios.

Nota: Debido al redondeo de las cifras a millones de pesos, los totales de filas y columnas y los subtotales, pueden no coincidir con la suma de los parciales.

⁽²⁾ En los casos en que se expone sector de actividad de las empresas sin otra aclaración, se entiende que se refiere al sector de actividad principal de la misma.

1.2. Empresas comunes en los períodos considerados

La participación de las empresas perennes (aquellas que han permanecido en el Panel durante dos períodos consecutivos de análisis) es del 97,5% medida en términos del valor de producción, para el período 2010-2011*. En cuanto a la participación de estas categorías de empresas en el personal asalariado para el bienio considerado, es del 96,9%.

Cuadro 2. Empresas comunes en los períodos considerados. Años 2010-2011*

Período	Cantidad de empresas	Valor de Producción	Personal Ocupado
		Porcentaje	
2009 / 2010	476	98,7	98,0
2010 / 2011	466	97,5	96,9

1.3. Cobertura sectorial

La Encuesta Nacional a Grandes Empresas incluye empresas con actividad principal de Minería, Industria Manufacturera, Electricidad, Gas y Agua, Gestión de Residuos, Saneamiento Público, Servicios de Información y Comunicaciones, Construcción, Comercio, Transporte y Otros servicios. No se incluyen las empresas con actividad principal Agropecuaria, Financiera y de Servicios personales. Cuadro 3.

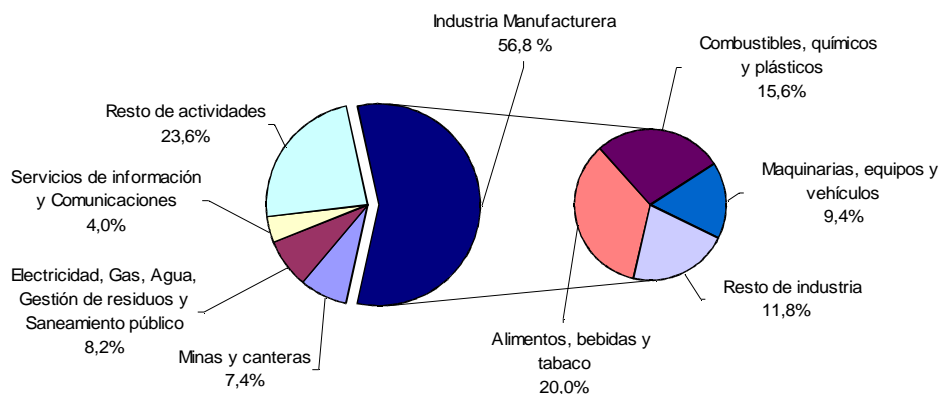
Cuadro 3. Composición del panel según el sector de actividad principal de la empresa. Años 2010-2011*.

Sector de actividad principal de la empresa	Cantidad de empresas	
	2010*	2011*
Total	500	500
Minas y canteras	39	37
Industria Manufacturera	283	284
Alimentos, bebidas y tabaco	105	100
Combustibles, químicos y plásticos	78	78
Maquinarias, equipos y vehículos	45	47
Resto de industria	55	59
Electricidad, Gas y Agua, Gestión de residuos y Saneamiento público	45	41
Servicios de información y Comunicaciones	19	20
Resto de actividades ⁽¹⁾	114	118

(1) Incluye Construcción, Comercio, Transporte y Otros servicios

Ver: Cuadro 2. Anexo 1. Composición del panel según el sector de actividad principal de la empresa. Trienio 2008- 2010*, según ClaNAE 2010.

Gráfico 1. Composición del panel, según el sector de actividad principal de la empresa. Año 2011*



En el Gráfico 1 se puede observar la cobertura sectorial del panel para el año 2011*. De las 500 empresas más grandes, el 56,8%, pertenecen a la Industria Manufacturera, con preponderancia de los sectores: Alimentos, bebidas y tabaco con el 20% y Combustibles, químicos y plásticos con el 15,6% del total del panel respectivamente.

La composición sectorial del panel se mantuvo estable a lo largo del bienio 2010-2011*.

1.4. Participación de las Grandes Empresas en la economía nacional

El valor agregado⁽¹⁾, principal indicador de la representatividad del panel de las 500 grandes empresas en la economía nacional, alcanzó el 23,2% del total país para en el año 2011*.

Para los mismos sectores relevados por la encuesta, dicha participación ascendió al 32,0%. Cuadro 4.

En el bienio 2010-2011 tanto en el valor agregado ENGE/Total País como sobre iguales sectores para todo el país se ha mantenido estable.

Cuadro 4. Valor agregado de las Grandes Empresas respecto del total país e iguales sectores para el total del país. Años 2010-2011*

Componentes	Participación porcentual	
	2010*	2011*
Valor agregado ENGE / total del país ⁽¹⁾	23,2	23,2
Valor agregado ENGE /iguales sectores para el total país	32,9	32,0

⁽¹⁾ Se excluyen del total del país las actividades agropecuarias, de pesca, de intermediación financiera, de servicios personales, de servicios de vivienda imputados y del sector público.

Fuente: Encuesta Nacional a Grandes Empresas y Dirección Nacional de Cuentas Nacionales.

2. Principales resultados

2.1. Resultados para el total del panel

La unidad de análisis es el panel de las 500 grandes empresas, por lo que la comparabilidad entre años se refiere al panel como tal y no a las empresas que lo conforman. En este sentido, se considera relevante resaltar la forma en que deben interpretarse los resultados dentro del panel. Todo análisis de una categoría inferior al panel de las 500 más grandes empresas, debe tratarse como una descripción relativa del panel y no como un análisis de la variable en sí misma.

2.1.1. Agregados macroeconómicos

El Cuadro 5 integra los principales agregados macroeconómicos presentados en este informe: valor de producción, consumo intermedio, valor agregado, utilidad, etc. para el total del panel durante el período 2010-2011*.

El comportamiento de casi todas las variables para el total del panel fue creciente para el año 2011* respecto del 2010, destacándose el notable aumento experimentado en el valor de producción, de 29,7% y en el valor agregado de 27,3%.

Los salarios del panel se incrementaron un 39,4% en el año 2011* y la utilidad hizo lo propio en un 15% en 2011* respecto del 2010.

⁽¹⁾ En los casos en que se expone el valor agregado sin otra aclaración, se refiere al concepto bruto.

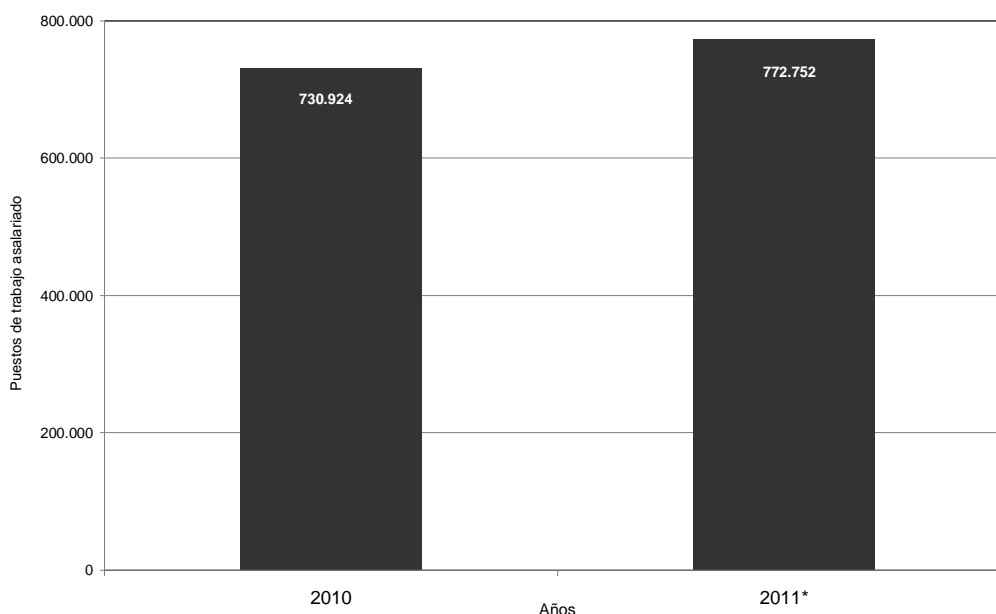
Cuadro 5. Valor agregado y Utilidad antes del impuesto a las ganancias, apertura por componentes. Años 2010-2011*

Principales componentes	Valor agregado y Utilidad antes del impuesto a las ganancias		
	2010*	2011*	Variación porcentual 2011*/2010*
	millones de pesos		%
Valor de producción	770.907,3	999.537,7	29,7
Consumo intermedio	466.680,1	612.396,3	31,2
Valor agregado bruto	304.227,0	387.151,5	27,3
menos			
Amortizaciones	27.764,6	31.031,7	11,8
Valor agregado neto	276.462,5	356.119,6	28,8
menos			
Salarios	72.785,4	101.465,2	39,4
Contribuciones	15.863,9	22.222,9	40,1
Indemnizaciones por despido ⁽¹⁾	2.175,6	3.304,5	51,9
Impuestos sobre el producto	85.415,1	104.379,9	22,2
Más			
Subsidios corrientes	17.840,9	17.345,3	-2,8
Intereses y rentas cobradas	6.017,8	8.229,5	36,8
menos			
Intereses y rentas pagadas	23.395,0	30.135,6	28,8
Utilidad	101.401,2	116.816,6	15,2
Puestos de trabajo asalariado	730.924	772.752	5,7
Cantidad de empresas	500	500	

(1) Estos montos incluyen tanto las indemnizaciones ordinarias como las extraordinarias, estas últimas derivadas de procesos de reestructuración empresarial. Incluye beneficios post relación laboral, abonados en los períodos considerados.

Durante el 2011* se registró una variación positiva en lo que respecta a los niveles de incorporación de personal, representando el 5,7% en el período 2011* / 2010.

En el año 2011* se crearon 41.828 puestos de trabajo. Gráfico 2.

Gráfico 2. Puestos de trabajo asalariado. Años 2010-2011*

La **utilidad antes del impuesto a las ganancias**, se obtiene descontando del valor agregado a precios de productor las amortizaciones, los impuestos sobre la producción neta de subsidios, los salarios y las contribuciones sociales, las indemnizaciones por despido, honorarios a directores y síndicos y adicionando los ingresos devengados por intereses y rentas, neta de los egresos devengados⁽²⁾. Por lo tanto, este concepto puede arrojar resultado positivo (ganancia) o negativo (pérdida).

(2) Para un mayor detalle, véase el punto 3.1. «Definición de los conceptos utilizados».

La utilidad del panel en su conjunto alcanzó en 2011* 116.817 millones de pesos, destacándose una variación positiva del 15% respecto de los valores registrados en 2010.

La citada cifra surge del neto entre las 455 empresas que tuvieron ganancias y las 45 empresas que sufrieron pérdidas. Cuatro empresas revirtieron su déficit del año anterior. Cuadro 6 y Gráficos 3 y 4.

Cuadro 6. Empresas y utilidad positiva o negativa (ganancia o pérdida). Años 2010-2011*

Empresas y Utilidad	2010*	2011*
Total de empresas	500	500
Empresas con resultado positivo: ganancia	451	455
Empresas con resultado negativo: pérdida	49	45
	millones de pesos	
Utilidad total	101.401,2	116.816,6
Utilidad de las empresas con resultado positivo: ganancia	105.484,0	123.703,2
Utilidad de las empresas con resultado negativo: pérdida	-4.082,8	-6.886,7

Gráfico 3. Empresas y utilidad positiva o negativa. Años 2010-2011*

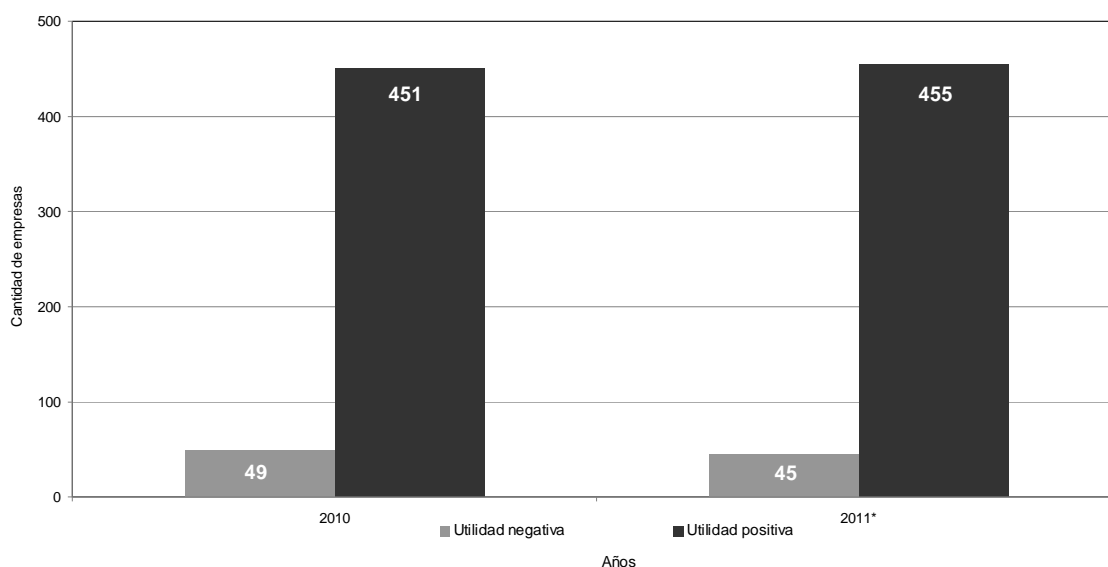
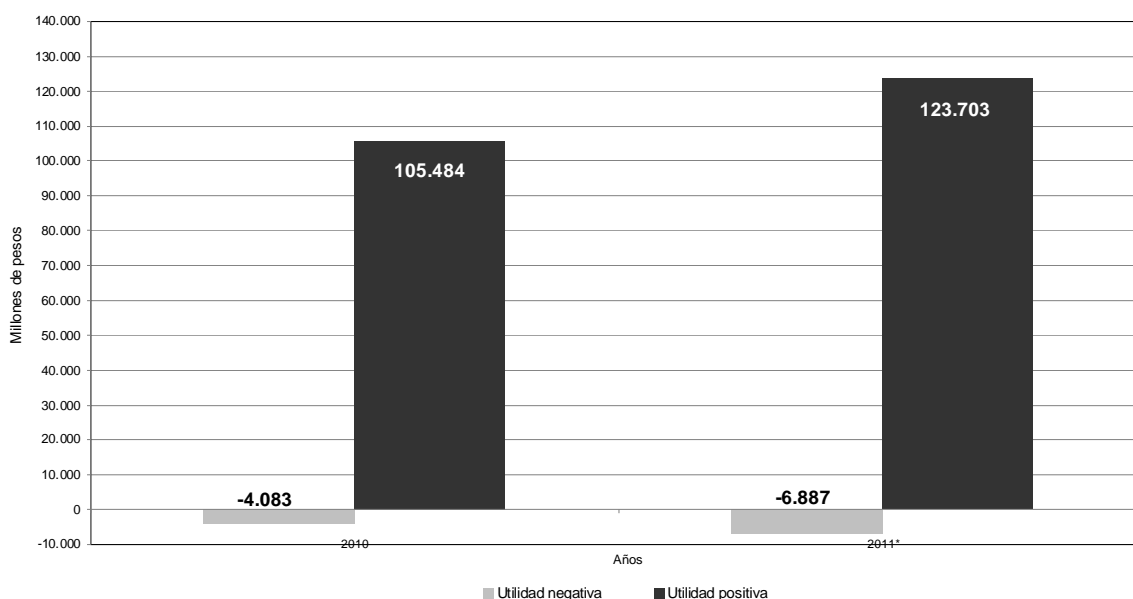


Gráfico 4. Empresas y utilidad positiva o negativa. (millones de pesos) Años 2010-2011*



2.1.2 Concentración económica

Los resultados de los distintos agregados macroeconómicos muestran para el período 2010-2011*, distintos grados de concentración dentro del panel.

El Cuadro 7 nos muestra una comparación del nivel de participación en el **valor agregado** del panel de las 4, 8, 20, 50 y 100 empresas de mayor tamaño ordenadas según valor de producción decreciente.

Para el año 2011* las 100 empresas de mayor tamaño explican el 67,1 % del **valor agregado**, en tanto que las 50 mayores lo hacen con el 52,1 % y 4 de ellas hacen lo propio con el 14,8%. Gráfico 5.

En todos los segmentos se verifica una tendencia a la desconcentración respecto a valores observados en 2010, fundamentalmente en las cincuenta empresas de mayor valor de producción.

Las 100 empresas más grandes según valor de producción de 2011*, emplean al 48,8% del total de puestos de trabajo asalariado del panel frente al 47,4% registrado para el 2010. Las cincuenta empresas más grandes concentran el 28,7% de los puestos de trabajo asalariado. Gráfico 5.

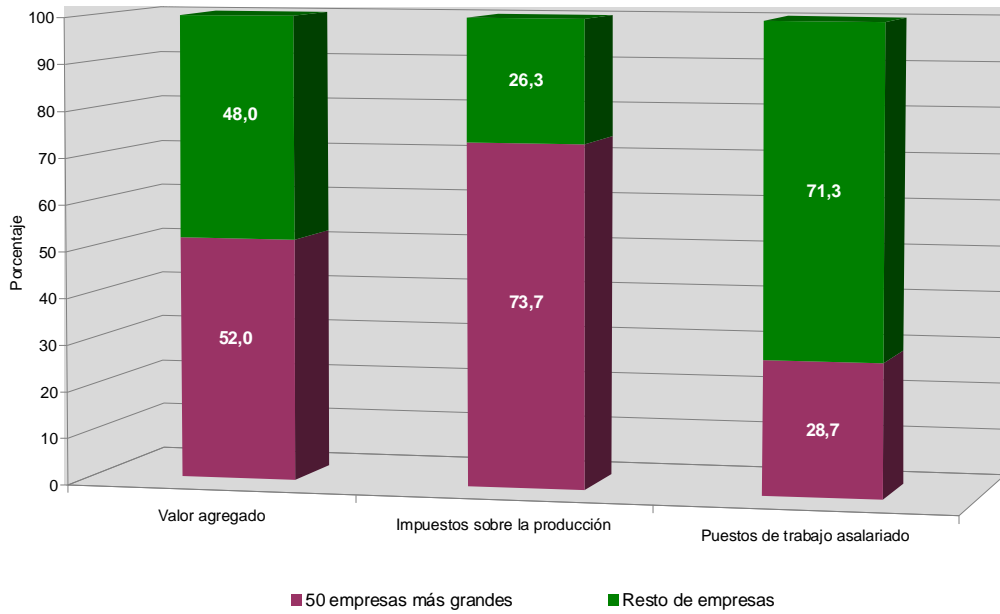
Cuadro 7. Concentración de las 100 mayores empresas para los principales agregados macroeconómicos. Años 2010-2011*

Grandes empresas ordenadas por valor de producción	Valor Agregado				Utilidad			
	2010*	Participación porcentual 2010*	2011*	Participación porcentual 2011*	2010*	Participación porcentual 2010*	2011*	Participación porcentual 2011*
	millones de pesos							
Total panel 500 empresas	304.227,1	100,0	387.151,5	100,0	101.401,2	100,0	116.816,6	100,0
Las 4 empresas más grandes	47.232,0	15,5	57.218,1	14,8	16.454,2	16,2	19.381,0	16,6
Las 8 empresas más grandes	63.536,3	20,9	78.844,1	20,4	21.151,1	20,9	23.419,8	20,0
Las 20 empresas más grandes	106.505,4	35,0	130.974,6	33,8	33.095,7	32,6	39.872,6	34,1
Las 50 empresas más grandes	167.588,9	55,1	201.355,6	52,0	57.188,8	56,4	62.472,3	53,5
Las 100 empresas más grandes	210.457,8	69,2	259.629,7	67,1	69.764,6	68,8	79.864,1	68,4

Grandes empresas ordenadas por valor de producción	Impuestos sobre la producción				Puestos de Trabajo Asalariado			
	2010*	Participación porcentual 2010*	2011*	Participación porcentual 2011*	2010*	Participación porcentual 2010*	2011*	Participación porcentual 2011*
	millones de pesos							
Total panel 500 empresas	85.415,2	100,0	104.380,0	100,0	730.924	100,0	772.752	100,0
Las 4 empresas más grandes	20.273,6	23,7	25.344,8	24,3	11.386	1,6	11.560	1,5
Las 8 empresas más grandes	27.458,9	32,1	37.765,1	36,2	25.256	3,5	23.450	3,0
Las 20 empresas más grandes	51.834,7	60,7	62.765,6	60,1	58.333	8,0	59.976	7,8
Las 50 empresas más grandes	64.073,1	75,0	76.903,8	73,7	214.548	29,4	222.099	28,7
Las 100 empresas más grandes	73.280,8	85,8	89.161,4	85,4	346.538	47,4	376.980	48,8

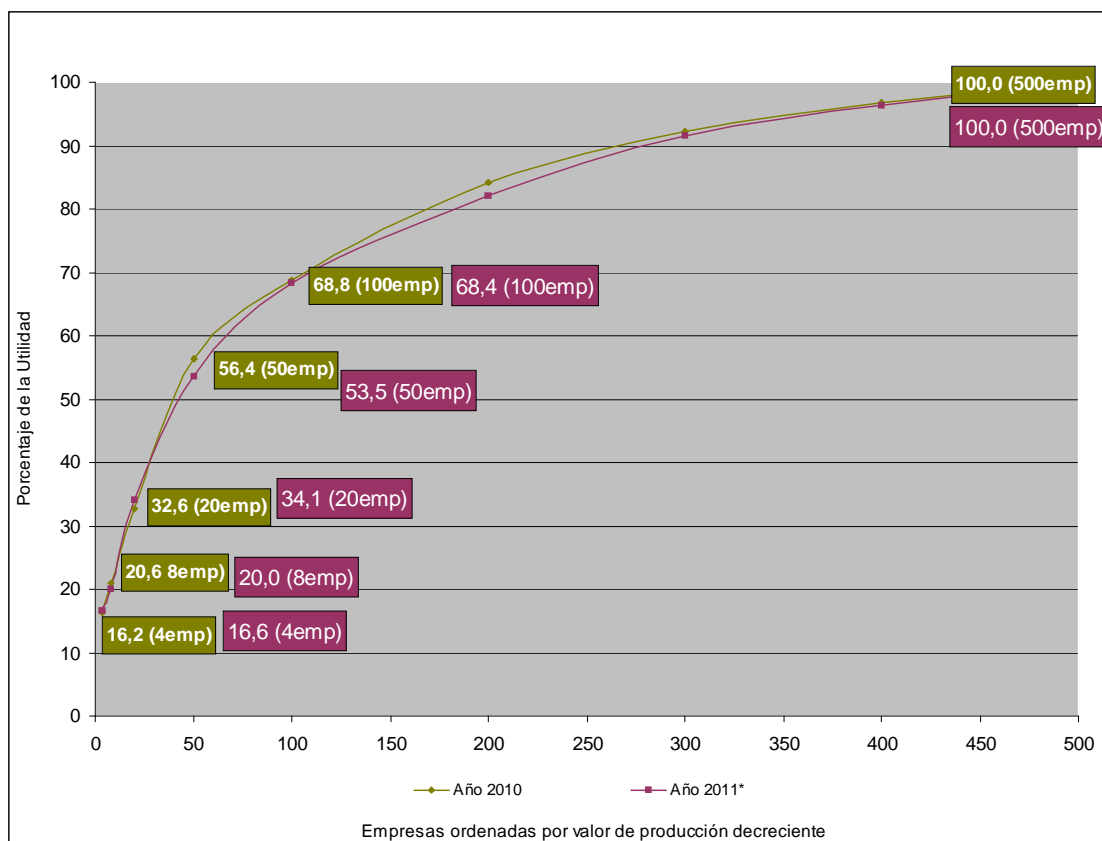
En relación a los **impuestos sobre la producción** se evidencia para el año 2011* que las primeras 50 empresas del panel concentran el 73,7% del total. Gráfico 5.

Gráfico 5. Concentración del valor agregado, impuestos sobre la producción y puestos de trabajo asalariado. Año 2011*



Con relación a la **utilidad** (antes del impuesto a las ganancias), en el Cuadro 7 y el Gráfico 6 se observa que, para el año 2011*, el 10% de las empresas de mayor valor bruto de producción (50 del total del panel) explican el 53,5% de la utilidad del mismo, observándose en este tramo una desconcentración de casi tres puntos porcentuales. El resto de los segmentos muestran un comportamiento similar pero menos significativo, a excepción de los grupos de las 4 y 20 empresas más grandes con un leve incremento de la concentración. Gráfico 6.

Gráfico 6. Participación en la utilidad del panel de las 4, 8, 20, 50 y 100 empresas más grandes. Años 2010-2011*



2.1.3. Indicadores económico-financieros

El Cuadro 8 contiene indicadores económico-financieros que reflejan la evolución del panel en el bienio 2010-2011*.

Cuadro 8. Indicadores total del panel. Años 2010-2011*

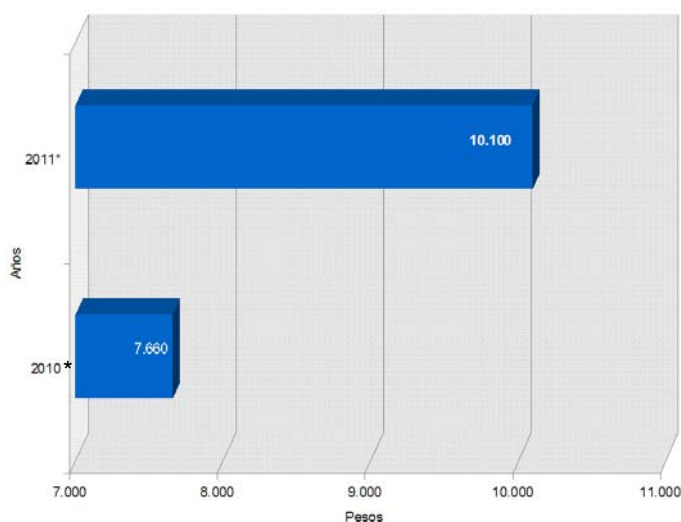
Indicadores	Unidad de medida	2010*	2011*	Definición
Masa salarial				
Salario medio mensual	pesos	7.660	10.100	(Salarios / Asalariados) / 13 meses
Participación de las contribuciones en la masa salarial	porcentaje	17,9	18,0	Contribuciones sociales / (Salarios + Contribuciones sociales)
Composición del valor agregado				
Participación de la masa salarial en el valor agregado	porcentaje	29,1	31,9	(Salarios + Contribuciones sociales) / Valor agregado
Participación de las amortizaciones en el valor agregado	porcentaje	9,1	8,0	Amortizaciones / Valor agregado
Participación de los impuestos netos de subsidios en el valor agregado	porcentaje	22,2	22,5	Impuestos netos de subsidios ⁽¹⁾ / Valor agregado
Participación del resultado operativo en el valor agregado	porcentaje	39,5	37,6	Resultado operativo ⁽²⁾ / Valor agregado
Otros indicadores				
Coeficiente de valor agregado	porcentaje	39,5	38,7	Valor agregado / Valor de producción
Valor agregado por ocupado	miles de pesos	416,2	501,0	Valor agregado / Puestos de trabajo asalariado
Cantidad de empresas		500	500	

(1) Impuestos sobre la producción, excluido el IVA

(2) Resulta de deducir del valor agregado bruto las amortizaciones, los salarios, contribuciones y los impuestos sobre la producción (excluido el IVA) netos de subsidios.

El **salario medio mensual** de las empresas del panel se ha incrementado en 2440 pesos en el año 2011* respecto al año 2010*, lo que representa un 31,9% de variación positiva. Gráfico 7. La participación de las **contribuciones sociales** en el costo salarial se ha mantenido constante, a lo largo del bienio considerado. Cuadro 8.

Gráfico 7. Salario medio mensual. Años 2010-2011*



En el gráfico 8 se detalla la participación de los principales componentes del valor agregado en el mismo:

La **masa salarial**, alcanzó en el año 2011 un 31,9% mostrando un crecimiento de casi tres puntos porcentuales respecto del año 2010. Como contrapartida, el **resultado operativo**, en el año 2011* participó en el 37,6% registrando una disminución cercana a los dos puntos porcentuales respecto del año 2010*.

Los **impuestos netos de subsidios**, para el año 2011*, se mantuvieron en niveles similares a los del año anterior.

Gráfico 8. Composición del valor agregado. Años 2010-2011*

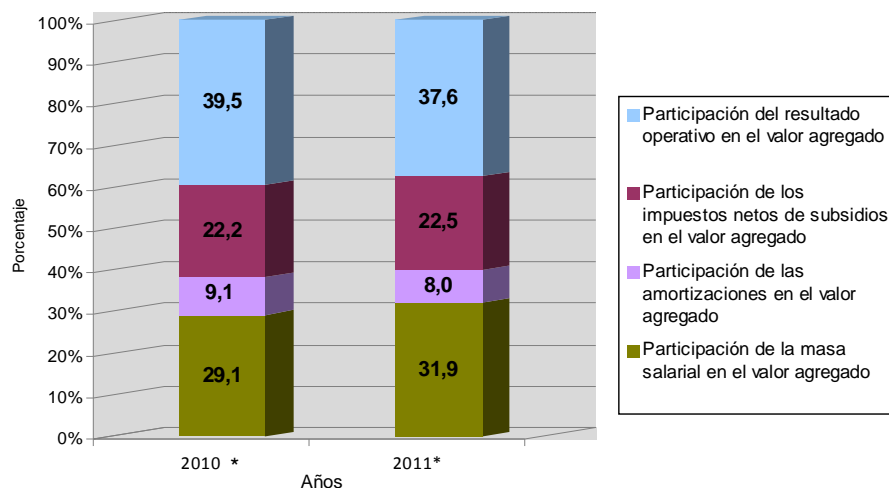
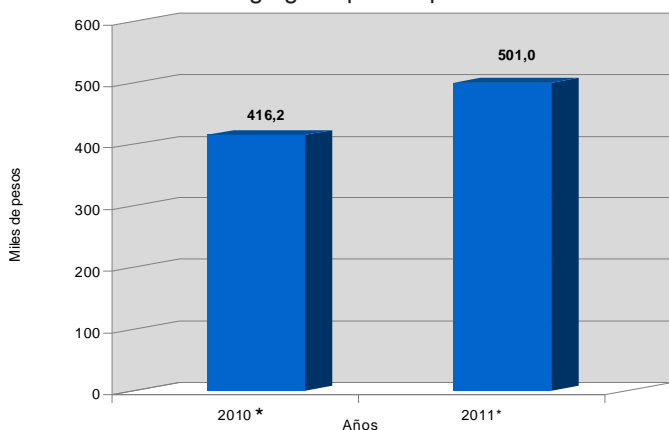


Gráfico 9. Valor agregado por ocupado. Años 2010-2011*



La **productividad**, entendida como valor agregado por ocupado, aumentó en el año 2011* el 20,4% respecto del año anterior. En el año 2011* para el total de las empresas del panel, cada asalariado genera un valor agregado anual de 501.000 pesos. Gráfico 9.

2.2. Resultados según actividad de la empresa

Las empresas del panel se clasifican por **sector de actividad principal** a dos dígitos de la ClaNAE 2010, los resultados se presentan a nivel de agrupamiento de sectores de actividades por necesidad de preservar el secreto estadístico.

A continuación se detallan las ramas de actividad principal incluidas en los sectores definidos en este informe. Cuadro 9.

Cuadro 9. Correspondencia entre la ClaNAE 2010 y los sectores de actividad de las publicaciones ENGE

Sector de actividad	Actividad principal de las empresas (según ClaNAE)
Minas y canteras	5, 6, 7, 8 y 9
Alimentos, bebidas y tabaco	10, 11 y 12
Combustibles, químicos y plásticos	19, 20, 21 y 22
Maquinarias, equipos y vehículos	26, 27, 28, 29 y 30
Resto de industria	13, 14, 15, 16, 17, 18, 23, 24, 25, 31, 32 33
Electricidad, Gas, Agua, Gestión de residuos y Saneamiento público	35, 36, 37, 38 y 39
Servicios de información y Comunicaciones	58, 59, 60, 61, 62 y 63
Resto de actividades	41, 42, 43, 45, 46, 47, 49, 50, 51, 52, 53, 55, 56, 64, 65, 66, 68, 69, 70, 71, 72, 73, 74, 75, 77, 78, 79, 80, 81, 82, 84, 85, 86, 87, 88, 90, 91, 92, 93, 94, 95, 96, 97 y 99

Nota: Las tablas comparativas de ClaNAE 2010-2004 y el ClaNAE 2010 con su correspondiente estructura, están disponibles en: [http://www.indec.mecon.gov.ar/Novedades/Clasificador Nacional de Actividades Económicas 2010](http://www.indec.mecon.gov.ar/Novedades/Clasificador%20Nacional%20de%20Actividades%20Económicas%202010)

El Cuadro 10 detalla los principales agregados macroeconómicos para las empresas, según su sector de actividad principal en el bienio 2010-2011*.

En **relación al valor de producción**, se observa para el año 2011* respecto del año 2010* un incremento del mismo para la totalidad de los sectores de actividad económica.

El sector de Maquinarias, equipos y vehículos es el que experimenta el mayor crecimiento de su valor de producción con un 37,8% en el año 2011* respecto del año 2010*, seguido por los sectores de Resto de Actividades con un 36,6%, Combustibles, químicos y plásticos con un 32,2% y el de Alimentos, bebidas y tabaco con un 28,8%.

Los **puestos de trabajo asalariados**, muestran un incremento para los distintos sectores de la actividad económica en el año 2011* respecto del año anterior a excepción de Electricidad, Gas, Agua, Gestión de residuos y Saneamiento

público (1,8% inferior al 2010). El mayor crecimiento se observa en los sectores de Maquinarias, equipos y vehículos con el 19,6% y de Resto de industria con el 7,8%.

El **valor agregado**, del sector de Maquinarias, equipos y vehículos es el de mayor crecimiento en 2011* con un 41,3%, seguido por los sectores Resto de actividades con un 38,2%, Combustibles, químicos y plásticos con un 33,4% y Alimentos, bebidas y tabaco con un 31,9%.

Cuadro 10. Valor agregado y utilidad antes del impuesto a las ganancias por sector de actividad principal de la empresa. Años 2010-2011*

Principales Componentes	Total		Minas y canteras			Industria manufacturera			
						Subtotal			
	2010*	2011*	2010*	2011*	Variación porcentual 2011*-2010*	2010*	2011*	Variación porcentual 2011*-2010*	
	millones de pesos					%	millones de pesos		%
Valor de producción	770.907,28	999.537,72	90.923,13	112.368,47	23,6	471.812,26	617.690,12	30,9	
Consumo intermedio	466.680,07	612.386,29	33.723,78	47.256,54	40,1	323.722,00	424.341,10	31,1	
Valor agregado bruto	304.227,03	387.151,48	57.199,37	65.111,96	13,8	148.090,16	193.349,00	30,6	
menos									
Amortizaciones	27.764,64	31.031,72	9.541,18	10.400,33	9,0	8.540,32	9.685,22	13,4	
Valor agregado neto	276.462,54	356.119,64	47.658,19	54.711,59	14,8	139.549,88	183.663,73	31,6	
menos									
Salarios	72.785,36	101.465,16	6.656,26	9.281,41	39,4	30.632,75	42.135,70	37,6	
Contribuciones	15.863,94	22.222,89	1.166,04	1.595,81	36,9	6.732,81	9.207,44	36,8	
Indemnizaciones por despido(1)	2.175,63	3.304,50	208,32	259,39	24,5	1.070,43	1.546,45	44,5	
Impuestos sobre los productos	85.415,08	104.379,93	7.851,15	9.442,96	20,3	60.264,77	75.837,37	25,8	
más									
Subsidios corrientes	17.840,91	17.345,33	2.626,05	4.089,76	55,7	6.664,25	7.286,54	9,3	
Intereses y rentas cobradas	6.017,77	8.229,45	540,73	680,56	25,9	2.997,61	3.601,21	20,1	
menos									
Intereses y rentas pagadas	23.394,97	30.135,56	9.908,13	11.838,03	19,5	5.853,43	7.999,05	36,7	
Utilidad	101.401,17	116.816,56	25.034,99	27.120,42	8,3	44.657,30	57.327,00	28,4	
Puestos de trabajo asalariado	730.924	772.752	29.301	31.514	7,6	290.594	305.472	5,1	
Cantidad de empresas	500	500	39	37		283	284		

Principales Componentes	Industria manufacturera								
	Alimentos, bebidas y tabaco			Combustibles, químicos y plásticos			Maquinarias, equipos y vehículos		
	2010*	2011*	Variación porcentual 2011*-2010*	2010*	2011*	Variación porcentual 2011*-2010*	2010*	2011*	Variación porcentual 2011*-2010*
	millones de pesos		%	millones de pesos		%	millones de pesos		%
Valor de producción	182.454,12	235.014,67	28,8	151.689,05	200.499,11	32,2	75.908,09	104.585,09	37,8
Consumo intermedio	120.792,97	153.695,48	27,2	102.001,14	134.235,62	31,6	60.843,53	83.302,03	36,9
Valor agregado bruto	61.661,13	81.319,15	31,9	49.687,87	66.263,44	33,4	15.064,57	21.283,13	41,3
menos									
Amortizaciones	2.238,79	2.557,59	14,2	3.059,09	3.438,99	12,4	1.421,68	1.616,17	13,7
Valor agregado neto	59.422,36	78.761,53	32,5	46.628,81	62.824,47	34,7	13.642,90	19.666,95	44,2
menos									
Salarios	11.258,28	15.368,00	36,5	7.714,34	10.200,62	32,2	5.645,66	8.839,38	56,6
Contribuciones	2.406,96	3.243,02	34,7	1.664,34	2.289,95	37,6	1.277,36	1.876,73	46,9
Indemnizaciones por despido(1)	410,38	464,15	13,1	319,03	554,56	73,8	89,40	160,22	79,2
Impuestos sobre los productos	33.385,03	41.602,55	24,6	22.145,20	28.008,78	26,5	3.056,79	4.436,80	45,1
más									
Subsidios corrientes	1.197,86	1.536,58	28,3	2.564,49	1.895,30	-26,1	2.429,22	3.241,09	33,4
Intereses y rentas cobradas	817,90	928,11	13,5	1.452,31	1.594,62	9,8	279,37	493,55	76,7
menos									
Intereses y rentas pagadas	2.307,54	2.927,27	26,9	2.064,85	2.911,36	41,0	676,91	991,83	46,5
Utilidad	11.669,89	17.345,20	48,6	16.737,77	22.278,88	33,1	5.605,34	6.902,86	23,1
Puestos de trabajo asalariado	130.402	131.402	0,8	51.127	52.981	3,6	49.988	59.804	19,6
Cantidad de empresas	105	100		78	78		45	47	

Cuadro 10. (conclusión)

Principales Componentes	Industria manufacturera			Electricidad, Gas y Agua, Gestión de residuos y Saneamiento Público			Servicios de Información y Comunicaciones		
	Resto		Variación porcentual 2011*-2010*	Resto		Variación porcentual 2011*-2010*	Resto		Variación porcentual 2011*-2010*
	2010*	2011*		2010*	2011*		2010*	2011*	
	millones de pesos		%	millones de pesos		%	millones de pesos		%
Valor de producción	61.761,00	77.591,25	25,6	39.033,50	47.725,43	22,3	62.427,80	76.025,72	21,8
Consumo intermedio	40.084,36	53.107,97	32,5	24.326,25	29.873,55	22,8	31.959,38	39.468,93	23,5
Valor agregado bruto	21.676,59	24.483,28	12,9	14.707,24	17.851,82	21,4	30.468,41	36.556,78	20,0
menos									
Amortizaciones	1.820,76	2.072,47	13,8	2.663,65	2.793,92	4,9	4.300,56	4.858,78	13,0
Valor agregado neto	19.855,81	22.410,78	12,9	12.043,59	15.057,92	25,0	26.167,84	31.697,97	21,1
menos									
Salarios	6.014,47	7.727,70	28,5	5.622,70	7.666,56	36,4	5.509,92	7.120,85	29,2
Contribuciones	1.384,15	1.797,74	29,9	1.257,02	1.780,42	41,6	1.306,75	1.734,52	32,7
Indemnizaciones por despido(1)	251,62	367,52	46,1	87,58	135,20	54,4	302,12	538,37	78,2
Impuestos sobre los produ tos	1.677,75	1.789,24	6,6	2.197,55	1.803,28	-17,9	4.978,80	4.189,45	-15,9
más									
Subsidios corrientes	472,68	613,57	29,8	1.551,36	1.419,40	-8,5	240,26	283,61	18,0
Intereses y rentas cobradas	448,03	584,93	30,6	509,76	671,29	31,7	584,75	769,16	31,5
menos									
Intereses y rentas pagadas	804,13	1.168,59	45,3	3.921,57	5.982,85	52,6	962,92	967,40	0,5
Utilidad	10.644,30	10.800,06	1,5	1.018,32	-447,65-144,0		13.932,34	17.125,85	22,9
Puestos de trabajo asalariado	59.077	61.285	3,7	43.186	42.415	-1,8	53.511	54.506	1,9
Cantidad de empresas	55	59		45	41		19	20	

Principales Componentes	Resto de actividades ⁽²⁾		
	Resto		Variación porcentual 2011*-2010*
	2010*	2011*	
	millones de pesos		%
Valor de producción	106.710,59	145.727,98	36,6
Consumo intermedio	52.948,66	71.446,17	34,9
Valor agregado bruto	53.761,85	74.281,92	38,2
menos			
Amortizaciones	2.718,93	3.293,47	21,1
Valor agregado neto	51.043,04	70.988,43	39,1
menos			
Salarios	24.363,73	35.260,64	44,7
Contribuciones	5.401,32	7.904,70	46,3
Indemnizaciones por despido(1)	507,18	825,09	62,7
Impuestos sobre los productos	10.122,81	13.106,87	29,5
más			
Subsidios corrientes	6.758,99	4.266,02	-36,9
Intereses y rentas cobradas	1.384,92	2.507,23	81,0
menos			
Intereses y rentas pagadas	2.748,92	3.348,23	21,8
Utilidad	16.758,22	15.690,94	-6,4
Puestos de trabajo asalariado	314.333	338.845	7,8
Cantidad de empresas	114	118	

(1) Estos montos incluyen tanto las indemnizaciones ordinarias como las extraordinarias, estas últimas derivadas de procesos de reestructuración empresarial. Incluye beneficios post relación laboral, abonados en los períodos considerados.

(2) Incluye Construcción, Comercio, Transporte y Otros servicios

Ver: Cuadro 4 Anexo 1. Valor agregado y Utilidad antes del impuesto a las ganancias según actividad principal de la empresa. Año 2010* según ClaNAE 2004

El Gráfico 10, elaborado a partir de los datos del Cuadro 10, contiene la relación **consumo intermedio** sobre **valor de producción** para los distintos sectores de actividad.

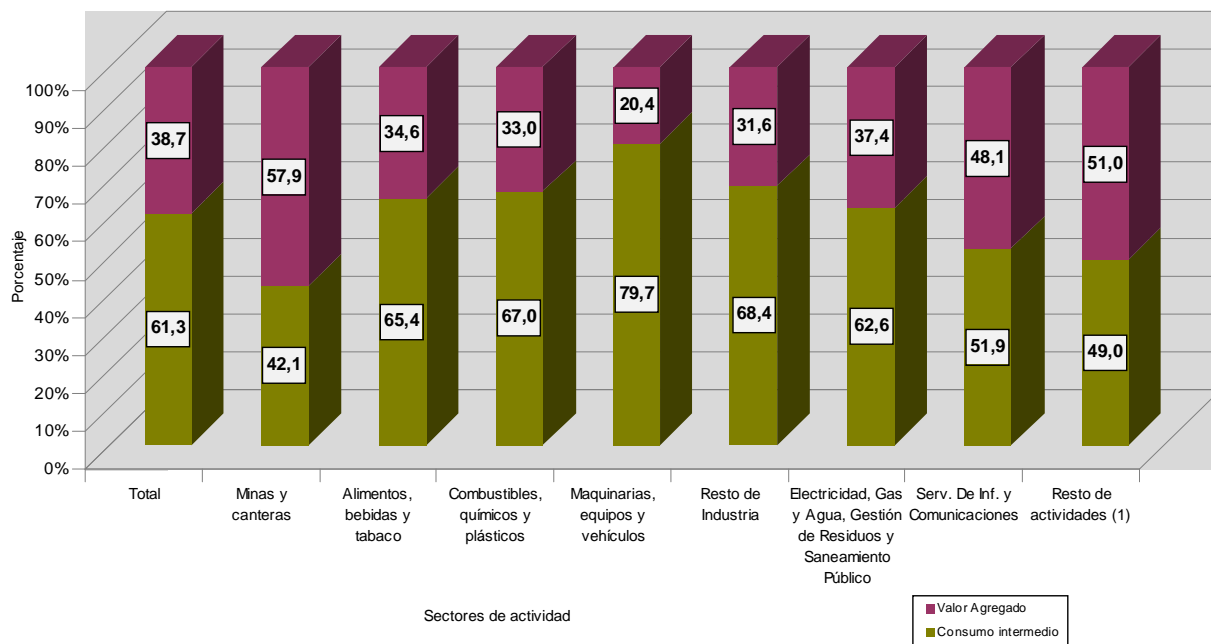
Para el año 2011* dicha relación para el total del panel alcanzó un 61,3% .

La menor relación se verifica en el sector de Minas y canteras con un 42,1%.

Se observa un comportamiento diferencial de las actividades industriales, con un máximo para Maquinarias, equipos y vehículos del 79,7% y un mínimo de 65,4% para Alimentos, bebidas y tabaco.

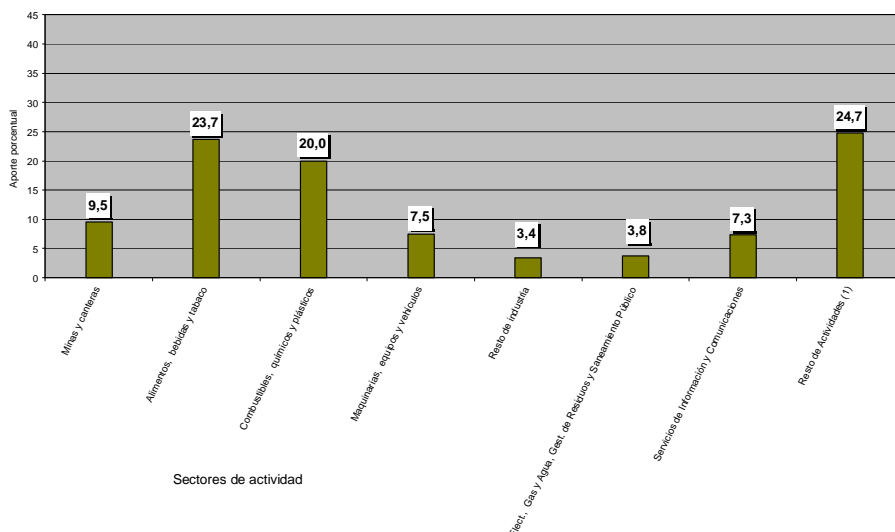
Los sectores Servicios de Información y Comunicaciones y Resto de actividades (incluye Construcción, Comercio, Transporte y Otros servicios) tienen un coeficiente cercano al 50% (menor al del total del panel).

Gráfico 10. Composición del valor de producción por sector de actividad. Año 2011*



(1) Incluye Construcción, Comercio, Transporte y Otros servicios

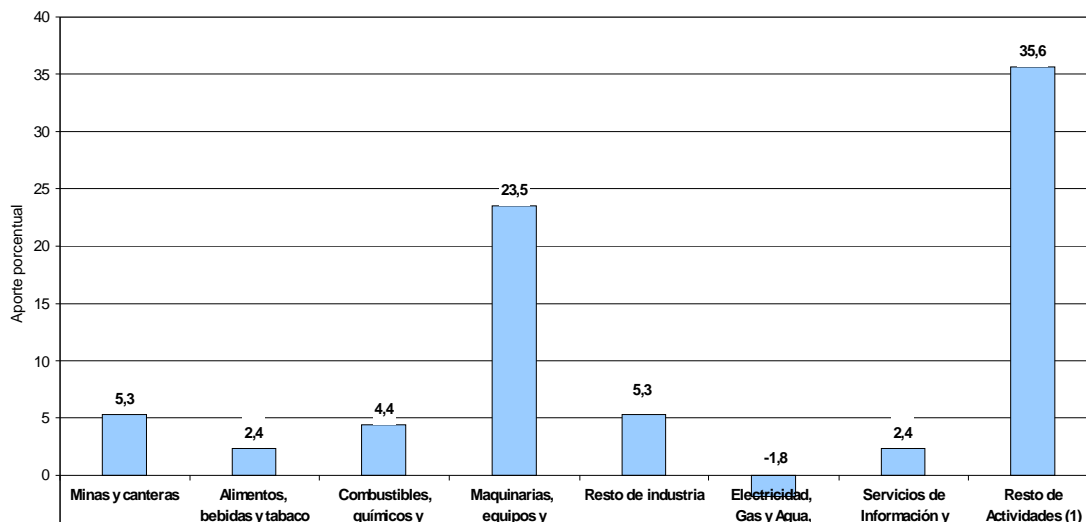
Gráfico 11. Aportes porcentuales por sector de actividad al crecimiento del valor agregado del panel. Año 2011*



(1) Incluye Construcción, Comercio, Transporte y Otros servicios

Se observa que los sectores que mayor aporte realizaron al crecimiento de los puestos de trabajo asalariados durante el año 2011 fueron el sector Resto de Actividades con un 35,6% y el sector Maquinaria, equipos y vehículos con un 23,5%. Gráfico 12.

Gráfico 12. Aportes porcentuales al crecimiento de los puestos de trabajo asalariado del panel, por sector de actividad principal. Año 2011 *



(1) Incluye Construcción, Comercio, Transporte y Otros servicios

2.3. Resultados según origen del capital

La participación extranjera en el capital de las empresas corresponde a los aportes directos de no residentes, como así también a las participaciones indirectas efectuadas a través de sociedades residentes.

La presentación de los agregados macroeconómicos se realiza separando el **capital de origen nacional** (que incluye empresas con hasta un 10% de participación extranjera) y con **participación extranjera en el capital** (más de un 10% de participación extranjera).

En el Cuadro 11 se observa que la cantidad de empresas con participación de capital de origen nacional, se mantiene para el período de análisis 2011*.

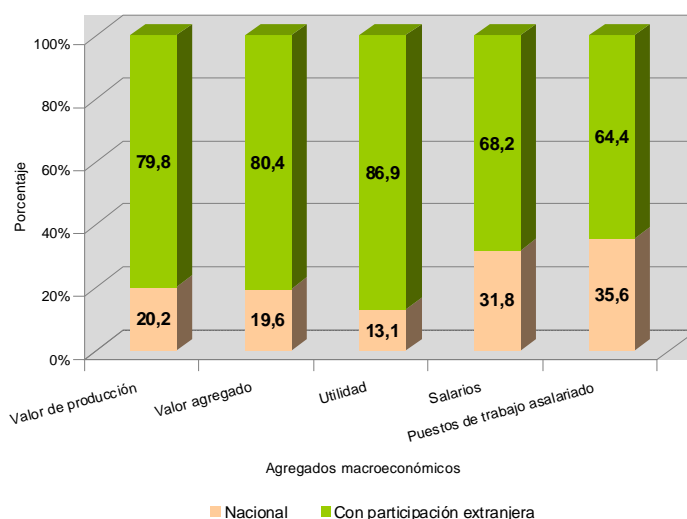
Cuadro 11. Principales agregados macroeconómicos por origen del capital. Años 2010-2011*

Principales agregados macroeconómicos	Origen del capital			
	Nacional		Con Participación Extranjera	
	2010*	2011*	2010*	2011*
	millones de pesos			
Valor de producción	158.315,4	202.386,6	612.591,8	797.151,0
Valor agregado bruto	57.633,9	75.737,3	246.593,3	311.414,2
Utilidad	17.512,6	15.276,3	83.888,6	101.540,2
Utilidad de las empresas con resultado positivo: ganancia	19.960,3	19.761,9	85.523,8	103.941,4
Utilidad de las empresas con resultado negativo: pérdida	-2.447,7	-4.485,6	-1.635,1	-2.401,1
Salarios	23.423,1	32.269,9	49.362,2	69.195,3
Puestos de trabajo asalariado	268.916	274.846	462.009	497.906
Empresas	176	178	324	322

Para el año 2011*, el 20,2% del valor bruto de producción del total del panel y el 19,6% del valor agregado del mismo, son generados por empresas con capital de origen nacional. Dichas empresas explican también el 13,1% de la utilidad de las 500 empresas del panel en su conjunto.

Es importante destacar que en el año 2011*, las empresas con capital de origen nacional **generan el 35,6% de los puestos de trabajo asalariados**. Gráfico 13.

Gráfico 13. Participación porcentual de los principales agregados macroeconómicos por origen de capital. Año 2011*



En el Cuadro 12 se muestra para el año 2011*, la relación valor agregado sobre puestos de trabajo asalariados que da un indicio de **productividad** laboral. Para el total de las empresas del panel, cada asalariado genera un valor agregado anual de 501.000 pesos. Este indicador para las empresas de capital nacional alcanza 395.500 pesos y para las empresas con participación extranjera 571.100 pesos.

Cuadro 12. Indicadores económico-financieros según origen del capital. Año 2011*

Indicadores	Unidad de medida	Total panel	Origen del capital		Definición
			Nacional	Con participación extranjera	
Masa salarial					
Salario medio mensual	pesos	10.100	9.032	10.690	(Salarios / Asalariados) / 13 meses
Participación de las contribuciones en la masa salarial	porcentaje	18,0	18,5	17,7	Contribuciones Sociales / (Salarios + Contribuciones Sociales)
Composición del valor agregado					
Participación de la masa salarial en el valor agregado	porcentaje	31,9	52,3	27,0	(Salarios + Contribuciones Sociales) / Valor agregado
Participación de las amortizaciones en el valor agregado	porcentaje	8,0	5,8	8,6	Amortizaciones / Valor agregado
Participación de los impuestos netos de subsidios en el valor agregado	porcentaje	22,5	11,5	25,2	Impuestos netos de subsidios ⁽¹⁾ / Valor agregado
Participación del resultado operativo en el valor agregado	porcentaje	37,6	30,4	39,3	Resultado operativo ⁽²⁾ / Valor agregado
Otros indicadores					
Coefficiente de valor agregado	porcentaje	38,7	37,4	39,1	Valor agregado / Valor de producción
Valor agregado por ocupado	miles de pesos	501,0	275,6	625,4	Valor agregado / Puestos de trabajo asalariado
Cantidad de empresas		500	178	322	

(1) Impuestos sobre la producción, excluido el IVA.

(2) Resulta de deducir del Valor agregado bruto las amortizaciones, los salarios, contribuciones y los impuestos sobre la producción (excluido el IVA) netos de subsidios.

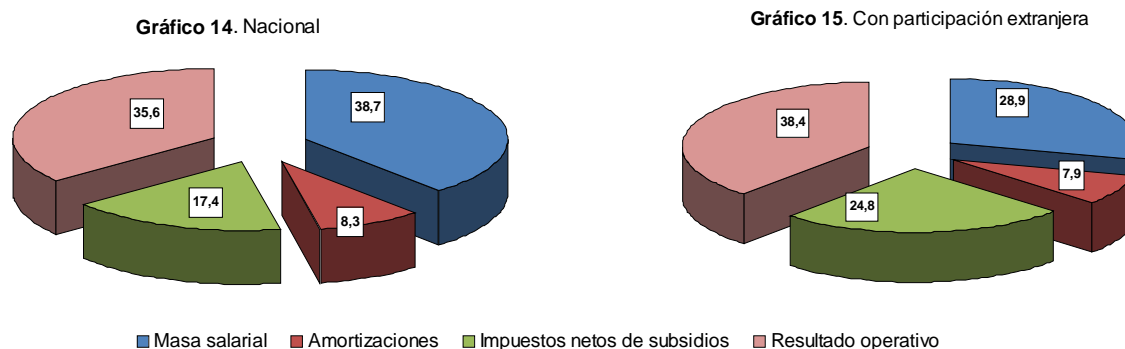
En los Gráficos 14 y 15 se muestra la composición del **valor agregado** para el año 2011 según el **origen del capital**.

La participación de la **masa salarial** para el total de las empresas del panel es del 31,9% (cuadro 12).

Dicha participación asciende al 38,7% para las empresas de capital nacional, frente al 28,9% registrado para participación extranjera.

La participación de los **impuestos netos de subsidios** y del **resultado operativo**, en el valor agregado ascienden respectivamente: para las empresas con participación extranjera al 24,8% y 38,4% y para las empresas de capital nacional al 17,4% y 35,6%.

Gráfico 14 y 15. Composición del valor agregado según origen del capital. Año 2011*



2.4. Resultados según actividad principal de las empresas por origen del capital

En el cuadro 13, se muestra para el período 2010-2011*, la distribución de las empresas del panel clasificadas por sector de actividad principal y origen de su capital.

Cuadro 13. Empresas por sector de actividad principal, según origen del capital. Años 2010-2011*

Sector de actividad principal	Origen del capital			
	Nacional		Con Participación Extranjera	
	2010*	2011*	2010*	2011*
Total	176	178	324	322
Minas y canteras	4	4	35	33
Industria Manufacturera	92	93	191	191
Alimentos, bebidas y tabaco	48	43	57	57
Combustibles, químicos y plásticos	15	16	63	62
Maquinarias, equipos y vehículos	9	9	36	38
Resto de industria	20	25	35	34
Resto de actividades (1)	80	81	98	98

(1) Incluye Electricidad, Gas, Agua, Gestión de residuos, Saneamiento público, Servicios de información, Comunicaciones, Construcción, Comercio, Transporte y Otros servicios

El Cuadro 14 muestra la distribución del valor agregado en el período 2010-2011* por origen del capital según el sector de actividad principal de las empresas.

Del análisis del Cuadro 14 se desprende que las empresas de capital nacional, si bien aportan el 19,6% del total del valor agregado del panel para el año 2011*, en su conjunto, generan un mayor crecimiento porcentual de dicho agregado macroeconómico respecto del 2010* (31,4%), frente al registrado por empresas con participación de capital extranjero (26,3%).

Dicho crecimiento en las empresas nacionales, se observa principalmente en los sectores Combustibles, químicos y plásticos con una variación positiva de 50,5%, Resto de actividades con una variación positiva de 35,99% y Resto de la industria con una variación positiva de 21,33%, en tanto que las empresas con participación de capital extranjero crecieron en un 32,1%, 27,5% y 10,2% respectivamente. pertenecientes a la Industria manufacturera aproximadamente duplican a las de capital nacional.

Cuadro 14. Valor agregado por origen del capital, según el sector de la actividad principal de la empresa. Años 2010-2011*

Sector de actividad principal	Origen del capital					
	Nacional			con Participación Extranjera		
	2010*	2011*	Variación porcentual 2011*/2010*	2010*	2011*	Variación porcentual 2011*/2010*
	millones de pesos		%	millones de pesos		%
Total	57.633,85	75.737,28	31,4	246.593,27	311.414,17	26,3
Minas y canteras	1.787,60	2.141,22	19,78	55.411,75	62.970,73	13,6
Industria Manufacturera	25.816,70	32.758,41	26,89	122.273,46	160.590,57	31,3
Alimentos, bebidas y tabaco	15.668,82	19.386,96	23,73	45.992,32	61.932,20	34,7
Combustibles, químicos y plásticos	3.594,65	5.393,80	50,05	46.093,24	60.869,62	32,1
Maquinarias, equipos y vehículos	1.145,93	1.416,92	23,65	13.918,63	19.866,20	42,7
Resto de industria	5.407,30	6.560,73	21,33	16.269,27	17.922,55	10,2
Resto de actividades (1)	30.029,55	40.837,65	35,99	68.908,06	87.852,87	27,5

(1) Incluye Electricidad, Gas, Agua, Gestión de residuos, Saneamiento público, Servicios de información, Comunicaciones, Construcción, Comercio, Transporte y Otros servicios

3. Características de la Encuesta Nacional a Grandes Empresas

La Encuesta Nacional a Grandes Empresas (ENGE) tiene como objetivo el relevamiento de la actividad económica de las 500 empresas más grandes del país. Los resultados de la misma constituyen un sistema de información permanente que permite comprender el comportamiento de la cúpula empresarial argentina, y son un insumo básico para la determinación de los agregados macroeconómicos: valor de producción, valor agregado, inversión, ocupación, activo y pasivo y transacciones con el exterior. Para lograr estos objetivos, se adopta a la empresa como la unidad de observación más adecuada, por constituir una entidad con autonomía en la toma de decisiones y por brindar un marco integrado de información.

Se considera necesario un relevamiento específico de las grandes empresas, por la magnitud de su participación en el conjunto de la actividad económica y por la complejidad de su operatoria. Las grandes empresas se caracterizan, en general, por una estructura productiva multisectorial; muchas veces pertenecen a un grupo económico o forman parte de empresas transnacionales, con estrategias de crecimiento diseñadas en niveles superiores; llevan a cabo actividades multilocalizadas en una o varias jurisdicciones con importantes transacciones económicas y financieras con el exterior.

3.1. Definición de los conceptos utilizados

Valor de producción: el valor de producción de las unidades productivas, comprende los ingresos devengados en el año calendario por los siguientes conceptos: ventas de bienes producidos, trabajos industriales, reparación de maquinaria y equipos que pertenecen a terceros, margen bruto generado por actividades comerciales, comisiones por la intermediación en la venta de bienes y servicios de terceros, prestación de servicios, generación y distribución de electricidad y gas, regalías por el uso de marcas, patentes y similares, alquiler de inmuebles y de maquinaria y equipo y otros ingresos operativos; más el valor de la variación de existencias de productos terminados y en proceso, y el valor de bienes de capital e intangibles producidos, cuya construcción y/o producción ha sido efectuada por la empresa para uso propio. Cabe destacar que los ingresos de los locales incluyen tanto los originados en transacciones con terceros como los imputados por transferencias a otros locales de la misma empresa. Se solicita a las empresas que valúen estas transferencias a precios de mercado o en su defecto al costo explícito del local.

Consumo intermedio: el consumo intermedio comprende los costos devengados en el año calendario por la adquisición a terceros y/o a otros locales de la misma empresa, de materias primas y materiales y de otros bienes y servicios consumidos para la producción de bienes y la prestación de servicios. El valor de los bienes y servicios consumidos en el proceso de producción incluye todos los gastos necesarios para su puesta a disposición en el local, excluido el IVA deducible.

Valor agregado: se obtiene como diferencia entre el valor de producción y el consumo intermedio. Incluye los sueldos y salarios, las contribuciones sociales, los impuestos, las amortizaciones y el excedente neto de explotación, siendo equivalente a la suma de las remuneraciones de los factores generadas en el proceso productivo.

Tanto el valor bruto de producción como el valor agregado están valuados a precio de productor, que se define como el monto a cobrar por el productor por una unidad de un bien o servicio producido, incluyendo los impuestos sobre los productos excepto el IVA u otros impuestos deducibles análogos facturados al comprador y menos cualquier subsidio de igual carácter.

Utilidad (antes del impuesto a las ganancias): se obtiene descontando del valor agregado a precios de productor las amortizaciones, los impuestos sobre la producción netos de subsidios, los salarios y las contribuciones sociales, las indemnizaciones por despido, honorarios a directores y síndicos y adicionando los ingresos devengados por intereses y rentas, netos de los egresos devengados. La utilidad medida por la ENGE no coincide con la que surge de los balances de las empresas por el diferente tratamiento de algunos rubros de gastos y de ingresos. Los principales rubros que consideran los balances de las empresas y no la ENGE son:

- previsión por incobrables;
- monto de constitución de provisiones por indemnizaciones por despido;
- gastos de reorganización activados contablemente por las empresas y computados como egresos corrientes por la encuesta;
- ingresos y egresos extraordinarios tales como resultados de la venta de bienes de uso, de activos intangibles y de valores mobiliarios, cobro de siniestros, donaciones, recupero de provisiones;
- amortización de intangibles de origen legal, tales como fondos de comercio, contratos de concesión, etc.;
- resultados por tenencia;
- resultados por inversiones permanentes.

Ocupación: la ocupación está medida por los puestos de trabajo asalariado. Se destaca que no se ha incluido en el concepto de ocupación a los trabajadores de las agencias de personal temporario y a aquellos contratados en el local que cobran por factura. Los pagos correspondientes en estos últimos casos forman parte del consumo intermedio.

Salarios: comprenden el salario básico, horas extras, sueldo anual complementario, comisiones, premios, bonificaciones, gratificaciones, vacaciones gozadas, antigüedad, presentismo, adicional por título, personal a cargo, otros conceptos convencionales (que surgen de convenios colectivos) y toda otra remuneración en dinero o en especie devengada durante el año a favor de los asalariados sujeta o no a aportes y contribuciones.

ANEXO 1

GRANDES EMPRESAS EN LA ARGENTINA

PRESENTACION RESULTADOS AÑO 2008-2010* SEGÚN ClANA E 2004.

Cuadro 1. Correspondencia entre la Clasificación Nacional de Actividades Económicas (ClANA E) 2004 y los sectores de actividad de las publicaciones ENGE

Sector de actividad	Actividad principal de las empresas (según ClANA E)
Minas y canteras	10, 11, 12, 13 y 14
Alimentos, bebidas y tabaco	15 y 16
Combustibles, químicos y plásticos	23, 24 y 25
Maquinarias, equipos y vehículos	29, 30, 31, 32, 33, 34 y 35
Resto de industria	17, 18, 19, 20, 21, 22, 26, 27, 28, 36 y 37
Electricidad, gas y agua	40 y 41
Comunicaciones	64
Resto de sectores	45, 50, 51, 52, 55, 60, 61, 62, 63, 66, 70, 71, 72, 73, 74, 77, 80, 85, 90, 91, 92 y 93

Nota: La división 66 incluye exclusivamente la actividad de seguros de salud. La división 77 incluye exclusivamente los servicios de seguridad social de afiliación obligatoria.

Cuadro 2. Composición del panel según el sector de actividad principal de la empresa. Año 2008-2010*

Sector de actividad principal	Cantidad de empresas		
	2008	2009	2010
Total	500	500	500
Minas y canteras	40	40	39
Industria Manufacturera	302	283	287
Alimentos, bebidas y tabaco	107	107	105
Combustibles, químicos y plásticos	82	76	78
Maquinarias, equipos y vehículos	45	43	45
Resto de industria	68	57	59
Electricidad, Gas y Agua	36	41	41
Comunicaciones	18	17	17
Resto de actividades (1)	104	119	116

(1) Incluye Construcción, Comercio, Transporte y Otros servicios

Cuadro 3. Empresas comunes en los períodos considerados. Años 2008-2010*

Período	Cantidad de empresas	Valor de Producción	Personal Ocupado
		Porcentaje	Porcentaje
2008 / 2009	455	97,4	96,3
2009 / 2010*	476	98,7	98,0

Nota: Las tablas comparativas de ClANA E 2010-2004 y el ClANA E 2010 con su correspondiente estructura, están disponibles en: [http://www.indec.mecon.gov.ar/Novedades/Clasificador Nacional de Actividades Económicas 2010](http://www.indec.mecon.gov.ar/Novedades/Clasificador%20Nacional%20de%20Actividades%20Economicas%202010)

Cuadro 4. Valor agregado y Utilidad antes del impuesto a las ganancias por sector de actividad principal de la empresa. Años 2009-2010*

Principales Componentes	Total		Minas y canteras			Industria manufacturera		
	2009	2010*	2009	2010*	Variación porcentual 2010* - 2009	2009	2010*	Variación porcentual 2010* - 2009
	millones de pesos					millones de pesos		
Valor de producción	580.019,0	770.907,3	72.547,0	90.923,1	25,3	345.053,1	474.517,2	37,5
Consumo intermedio	349.582,5	466.680,1	28.801,4	33.723,8	17,1	232.702,9	325.199,4	39,7
Valor agregado bruto menos	230.436,5	304.227,0	43.745,7	57.199,4	30,8	112.350,2	149.317,8	32,9
Amortizaciones	25.593,9	27.764,6	9.027,0	9.541,2	5,7	7.801,4	8.603,7	10,3
Valor agregado neto menos	204.842,6	276.462,5	34.718,7	47.658,2	37,3	104.548,8	140.714,1	34,6
Salarios	55.252,6	72.785,4	5.118,5	6.656,3	30,0	23.234,6	31.124,9	34,0
Contribuciones	12.131,6	15.863,9	903,4	1.166,0	29,1	5.023,8	6.842,9	36,2
Indemnizaciones por despido(1)	1.822,8	2.175,6	240,8	208,3	-13,5	962,7	1.128,5	17,2
Impuestos sobre la producción más	65.773,1	85.415,1	6.535,2	7.851,2	20,1	46.714,6	60.286,8	29,1
Subsidios corrientes	14.896,9	17.840,9	3.379,1	2.626,1	-22,3	4.758,5	6.685,3	40,5
Intereses y rentas cobradas	7.195,3	6.017,8	435,8	540,7	24,1	2.677,2	3.022,6	12,9
Intereses y rentas pagadas	19.721,6	23.395,0	8.400,3	9.908,1	17,9	6.319,1	5.899,0	-6,6
Utilidad	72.425,0	101.401,2	17.335,4	25.035,0	44,4	29.729,9	45.139,6	51,8
Puestos de trabajo asalariado	698.964	730.924	28.913	29.301	1,3	281.977	294.674	4,5
Cantidad de empresas	500	500	40	39		283	287	

(Continuación)

Principales Componentes	Industria manufacturera								
	Alimentos, bebidas y tabaco			Combustibles, químicos y plásticos			Maquinarias, equipos y vehículos		
	2009	2010*	Variación porcentual 2010* - 2009	2009	2010*	Variación porcentual 2010* - 2009	2009	2010*	Variación porcentual 2010* - 2009
	millones de pesos			millones de pesos			millones de pesos		
Valor de producción	136.999,7	182.454,1	33,2	117.254,5	151.689,1	29,4	45.971,8	75.908,1	65,1
Consumo intermedio	88.749,9	120.793,0	36,1	78.540,5	102.001,1	29,9	36.979,5	60.843,5	64,5
Valor agregado bruto menos	48.249,8	61.661,1	27,8	38.714,1	49.687,9	28,3	8.992,3	15.064,6	67,5
Amortizaciones	2.082,3	2.238,8	7,5	2.864,5	3.059,1	6,8	1.012,7	1.421,7	40,4
Valor agregado neto menos	46.167,5	59.422,4	28,7	35.849,6	46.628,8	30,1	7.979,6	13.642,9	71,0
Salarios	8.883,2	11.258,3	26,7	6.066,7	7.714,3	27,2	3.654,3	5.645,7	54,5
Contribuciones	1.871,7	2.407,0	28,6	1.292,1	1.664,3	28,8	813,2	1.277,4	57,1
Indemnizaciones por despido(1)	195,4	410,4	110,0	167,5	319,0	90,5	75,2	89,4	18,8
Impuestos sobre la producción más	25.785,5	33.385,0	29,5	17.585,7	22.145,2	25,9	2.072,4	3.056,8	47,5
Subsidios corrientes	1.107,1	1.197,9	8,2	1.865,8	2.564,5	37,4	1.401,8	2.429,2	73,3
Intereses y rentas cobradas	644,0	817,9	27,0	1.108,4	1.452,3	31,0	277,8	279,4	0,6
Intereses y rentas pagadas	2.508,9	2.307,5	-8,0	2.188,6	2.064,9	-5,7	651,0	676,9	4,0
Utilidad	8.674,0	11.669,9	34,5	11.523,3	16.737,8	45,3	2.393,1	5.605,3	134,2
Puestos de trabajo asalariado	129.729	130.402	0,5	49.852	51.127	2,6	44.040	49.988	13,5
Cantidad de empresas	107	105		76	78		43	45	

(Continuación)

Principales Componentes	Industria manufacturera			Electricidad, gas y agua			Comunicaciones		
	Resto			2009	2010*	Variación porcentual 2010* - 2009	2009	2010*	Variación porcentual 2010* - 2009
	2009	2010*	Variación porcentual 2010* - 2009						
	millones de pesos		%	millones de pesos		%	millones de pesos		%
Valor de producción	44.827,1	64.466,0	43,8	29.689,1	37.377,4	25,9	52.512,3	62.910,1	19,8
Consumo intermedio	28.433,1	41.561,8	46,2	17.824,4	23.179,5	30,0	26.882,4	31.701,6	17,9
Valor agregado bruto	16.394,0	22.904,2	39,7	11.864,7	14.197,9	19,7	25.629,9	31.208,5	21,8
menos									
Amortizaciones	1.841,9	1.884,2	2,3	2.458,2	2.618,2	6,5	3.848,8	4.259,0	10,7
Valor agregado neto	14.552,1	21.020,0	44,4	9.406,5	11.579,7	23,1	21.781,1	26.949,5	23,7
menos									
Salarios	4.630,4	6.506,6	40,5	3.939,8	5.062,7	28,5	5.140,9	6.516,5	26,8
Contribuciones	1.046,9	1.494,2	42,7	931,9	1.136,3	21,9	1.199,1	1.493,0	24,5
Indemnizaciones por despido(1)	524,7	309,7	-41,0	50,3	86,6	72,2	207,8	245,3	18,0
Impuestos sobre la producción	1.270,9	1.699,8	33,7	1.740,3	2.108,0	21,1	4.155,7	5.022,9	20,9
más									
Subsidios corrientes	383,7	493,8	28,7	666,7	1.035,2	55,3	187,4	219,2	16,9
Intereses y rentas cobradas	647,1	473,0	-26,9	2.430,5	492,6	-79,7	395,4	577,9	46,2
menos									
Intereses y rentas pagadas	970,7	849,7	-12,5	1.391,3	3.892,6	179,8	1.055,2	928,9	-12,0
Utilidad	7.139,4	11.126,6	55,8	4.450,2	821,5	-81,5	10.605,2	13.540,1	27,7
Puestos de trabajo asalariado	58.356	63.157	8,2	35.518	36.778	3,5	69.139	70.547	2,0
Cantidad de empresas	57	59		41	41		17	17	

(Conclusión)

Principales Componentes	Resto de actividades (2)		
	2009	2010*	Variación porcentual 2010* - 2009
	millones de pesos		%
Valor de producción	80.217,4	105.179,4	31,1
Consumo intermedio	43.371,4	52.875,9	21,9
Valor agregado bruto	36.846,0	52.303,5	42,0
menos			
Amortizaciones	2.458,5	2.742,6	11,6
Valor agregado neto	34.387,4	49.561,0	44,1
menos			
Salarios	17.818,8	23.425,1	31,5
Contribuciones	4.073,4	5.225,8	28,3
Indemnizaciones por despido(1)	361,1	506,9	40,4
Impuestos sobre la producción	6.627,4	10.146,3	53,1
más			
Subsidios corrientes	5.905,2	7.275,2	23,2
Intereses y rentas cobradas	1.256,5	1.384,0	10,2
menos			
Intereses y rentas pagadas	2.555,6	2.766,4	8,2
Utilidad	10.304,5	16.865,0	63,7
Puestos de trabajo asalariado	283.419	299.625	5,7
Cantidad de empresas	119	116	

(1) Estos montos incluyen tanto las indemnizaciones ordinarias como las extraordinarias, estas últimas derivadas de procesos de reestructuración empresarial. Incluye beneficios post relación laboral, abonados en los períodos considerados.

(2) Incluye Construcción, Comercio, Transporte y Otros servicios.

Cuadro 5. Empresas por sector de actividad principal, según origen del capital. Años 2008-2010*

Sector de actividad principal	Origen del capital					
	Nacional			Con Participación Extranjera		
	2008	2008	2010*	2008	2009	2010*
Total	162	176	176	338	324	324
Minas y canteras	5	4	4	35	36	35
Industria Manufacturera	99	94	94	203	189	193
Alimentos, bebidas y tabaco	48	49	48	59	58	57
Combustibles, químicos y plásticos	16	15	15	66	61	63
Maquinarias, equipos y vehículos	8	8	9	37	35	36
Resto de industria	27	22	22	41	35	37
Resto de actividades ⁽¹⁾	58	78	78	100	99	96

⁽¹⁾ Incluye Electricidad, Gas y Agua, Comunicaciones, Construcción, Comercio, Transporte y Otros servicios

Cuadro 6. Valor agregado por origen del capital, según el sector de actividad principal de la empresa. Años 2008-2010*

Sector de actividad principal	Origen del capital							
	Nacional			Variación porcentual 2010* /2009	Con Participación Extranjera			Variación porcentual 2010* /2009
	2008	2009	2010*		2008	2009	2010*	
Total	36.313,5	42.846,3	57.633,9	34,5	178.408,3	187.590,2	246.593,3	31,5
Minas y canteras	1.625,6	1.562,5	1.787,6	14,40	36.013,5	42.183,2	55.411,8	31,4
Industria Manufacturera	19.031,1	20.394,6	26.753,1	31,18	96.179,1	91.955,6	122.564,7	33,3
Alimentos, bebidas y tabaco	10.730,3	12.147,1	15.668,8	28,99	31.874,5	36.102,7	45.992,3	27,4
Combustibles, químicos y plásticos	2.926,4	3.369,8	3.594,7	6,67	40.056,1	35.344,3	46.093,2	30,4
Maquinarias, equipos y vehículos	493,7	568,5	1.145,9	101,57	10.165,7	8.423,8	13.918,6	65,2
Resto de industria	4.880,8	4.309,2	6.343,7	47,21	14.083,0	12.084,8	16.560,5	37,0
Resto de actividades ⁽¹⁾	15.656,8	20.889,1	29.093,2	39,27	46.215,8	53.451,5	68.616,9	28,4

⁽¹⁾ Incluye Electricidad, Gas y Agua, Comunicaciones, Construcción, Comercio, Transporte y Otros servicios