

ENCUESTA PERMANENTE DE HOGARES
TOTAL AGLOMERADOS URBANOS
AGOSTO 1999

SÍNTESIS:

La Encuesta Permanente de Hogares se llevó a cabo en Agosto de 1999 en 28 aglomerados urbanos del país¹.

Este operativo responde al requerimiento de mayor frecuencia de relevamientos, intercalándose el de agosto entre los habituales de mayo y octubre.

La encuesta se basa en una muestra probabilística, estratificada en dos etapas que comprende 35.000 viviendas en todo el país y produce estimaciones válidas para el total de aglomerados urbanos antes mencionados.

Es importante señalar que como en toda encuesta por muestreo, los resultados obtenidos son valores que estiman el verdadero valor de cada tasa y tienen asociados un error cuya cuantía también se estima y permite conocer la confiabilidad de las estimaciones. Estos resultados indican el nivel probable alcanzado por cada tasa a partir de la muestra, admitiéndose oscilaciones de este nivel en más y en menos con un grado de confianza conocido.

En el cuadro 2 se pueden observar las tasas de desocupación y los correspondientes intervalos de confianza para cada aglomerado. Esto significa que, con el 95% de confianza, el verdadero valor de cada una de las tasas se encuentra entre el límite inferior y superior del correspondiente intervalo.

A continuación se presentan las estimaciones correspondientes a las ondas de mayo de 1999 y agosto de 1999.

Tasa de	Total de los 28 aglomerados		Gran Buenos Aires						Total 27 aglomerados del interior (sin GBA)	
			Total		Ciudad de Buenos Aires		Partidos del conurbano			
	1999	1999	1999	1999	1999	1999	1999	1999	1999	
	Mayo	Agosto	Mayo	Agosto	Mayo	Agosto	Mayo	Agosto	Mayo	Agosto
Actividad	42,8	42,3	46,6	45,6	50,8	51,5	45,1	43,6	38,5	38,5
Empleo	36,6	36,2	39,3	38,6	45,5	46,6	37,2	35,9	33,6	33,3
Desocupación ²	14,5	14,5	15,6	15,3	10,5	9,5	17,5	17,6	12,9	13,5
Subocupados demandantes ³	8,9	9,2	8,8	9,9	5,9	6,7	9,9	11,2	9,0	8,2
Subocupados no demandantes ⁴	4,8	5,7	5,1	5,8	4,5	4,9	5,3	6,1	4,4	5,5

La EPH se releva también en el Dominio urbano-rural **Alto Valle del Río Negro** en los meses de marzo y setiembre, que se corresponden con el ciclo productivo anual, siendo marzo época de cosecha y setiembre etapa de receso. Los últimos datos disponibles se encuentran en el cuadro N° 7.

(¹) Hasta mayo de 1995 eran 25 los aglomerados comprendidos en el relevamiento : Gran Buenos Aires, Gran La Plata, Bahía Blanca, Catamarca, Gran Córdoba, Corrientes, Gran Resistencia, Comodoro Rivadavia, Paraná, Formosa, San Salvador de Jujuy y Palpalá, Santa Rosa y Toay, La Rioja, Gran Mendoza, Posadas, Neuquén, Salta, Gran San Juan, San Luis y El Chorrillo, Río Gallegos, Gran Rosario, Santa Fe y Santo Tomé, Santiago del Estero y La Banda, Ushuaia y Río Grande y San Miguel de Tucumán y Tafí Viejo. A partir de octubre de 1995 se incorporaron: Concordia, Río Cuarto y Mar del Plata y Batán.

(²) Corresponde a Desocupación Abierta: se refiere estrictamente a personas que, no teniendo ocupación están buscando activamente trabajo. No incluye por lo tanto otras formas de precariedad laboral (también relevadas por la Encuesta de Hogares) tales como las referidas a las personas que realizan trabajos transitorios mientras buscan activamente una ocupación, a aquellas que trabajan jornadas involuntariamente por debajo de lo normal, a los desocupados que han suspendido la búsqueda por falta de oportunidades visibles de empleo, a los ocupados en puestos por debajo de la remuneración mínima o en puestos por debajo de su calificación, etc.

(³) Subocupados Demandantes: ocupados que trabajan menos de 35 horas semanales por causas involuntarias, están dispuestos a trabajar más horas y están en la búsqueda de otra ocupación.

(⁴) Subocupados No Demandantes: ocupados que trabajan menos de 35 horas semanales por causas involuntarias, y están dispuestos a trabajar más horas pero no buscan otra ocupación.

CONCEPTOS UTILIZADOS

Semana de referencia: es la semana calendario completa que precede a la iniciación del relevamiento.

Las estimaciones de las Tasas relativas a la situación ocupacional se refieren a las condiciones existentes en la semana de referencia.

Aglomerados del Interior: una semana a partir del 15 de agosto de 1999.

Gran Buenos Aires: cuatro semanas distintas, ubicadas consecutivamente a partir del 1 de agosto de 1999.

DEFINICIONES BÁSICAS

A continuación se agrega un conjunto de definiciones básicas para una mejor comprensión de los datos presentados.

Población económicamente activa: la integran las personas que tienen una ocupación o que sin tenerla la están buscando activamente. Está compuesta por la población ocupada más la población desocupada.

Población desocupada: se refiere a personas que, no teniendo ocupación, están buscando activamente trabajo. Corresponde a Desocupación Abierta. Este concepto no incluye otras formas de precariedad laboral (también relevadas por la EPH) tales como personas que realizan trabajos transitorios mientras buscan activamente una ocupación, aquellas que trabajan jornadas involuntariamente por debajo de lo normal, a los desocupados que han suspendido la búsqueda por falta de oportunidades visibles de empleo, a los ocupados en puestos por debajo de la remuneración vital mínima o en puestos por debajo de su calificación, etcétera.

Población subocupada visible: se refiere a los ocupados que trabajan menos de 35 horas semanales por causas involuntarias y desean trabajar más horas. Comprende a todos los ocupados en empleos de tiempo reducido; incluye, entre otros, a agentes de la Administración Pública Provincial o Municipal cuyo horario de trabajo ha sido disminuido y están dispuestos a trabajar más horas.

Población subocupada demandante: se refiere a la población subocupada que además busca activamente otra ocupación.

Población subocupada no demandante: se refiere a la población subocupada que no está en la búsqueda activa de otra ocupación.

Tasa de actividad: calculada como porcentaje entre la población económicamente activa y la población total.

Tasa de empleo: calculada como porcentaje entre la población ocupada y la población total.

Tasa de desocupación : calculada como porcentaje entre la población desocupada y la población económicamente activa.

Tasa de subocupación horaria: calculada como porcentaje entre la población subocupada y la población económicamente activa.

Tasa de subocupados demandantes: calculada como porcentaje entre la población de subocupados demandantes y la población económicamente activa.

Tasa de subocupados no demandantes: calculada como porcentaje entre la población de subocupados no demandantes y la población económicamente activa.

Signos utilizados:

- . Dato no registrado.
- * Dato provisorio.
- ... Dato no disponible a la fecha de presentación de resultados.
- /// Dato que no corresponde presentar debido a la naturaleza de las cosas o del cálculo.

Llamadas que se repiten en las páginas siguientes:

¹ Aglomerado con distinto mes de referencia.

² Relevamiento realizado bajo condiciones especiales (inundaciones, terremotos, etc.).

³ Tamaño de muestra menor que el habitual.

⁴ Ante el requerimiento de mayor frecuencia de relevamientos se intercaló una onda entre las habituales de mayo y octubre.

Nota: Si se observan cambios en las cifras respecto a informes anteriores se debe a que actualmente se cuenta con datos definitivos. A partir de octubre de 1995 el aglomerado Neuquén incluye Plottier, denominándose aglomerado Neuquén y Plottier.

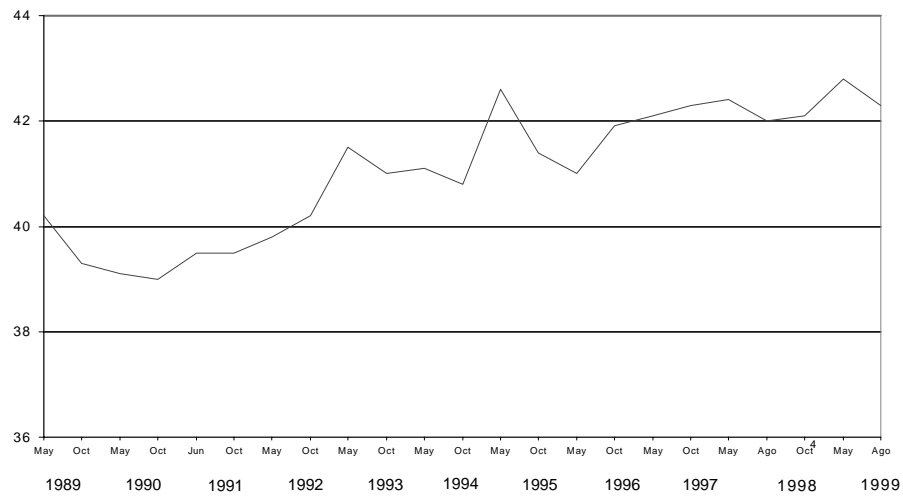
Cuadro 1. Tasas de actividad, empleo, desocupación y subocupados demandantes y no demandantes. Agosto 1999

Provincia	Aglomerado urbano	Actividad	Empleo	Desocupación	Subocupados demandantes	Subocupados no demandantes
Buenos Aires	Bahía Blanca	40,6	34,1	16,1	6,4	4,1
	Gran La Plata	43,5	37,5	13,9	7,2	4,8
Catamarca	Gran Catamarca	37,5	31,1	17,2	10,3	4,4
Córdoba	Gran Córdoba	40,8	34,6	15,2	7,4	6,0
Corrientes	Corrientes	33,0	29,1	11,8	3,5	4,0
Chaco	Gran Resistencia	32,7	29,1	10,9	6,1	6,3
Chubut	Comodoro Rivadavia	36,9	32,0	13,1	10,0	3,9
Entre Ríos	Paraná	37,7	33,0	12,5	9,9	8,1
Formosa	Formosa	33,4	30,9	7,5	4,1	2,7
Jujuy	S.S.de Jujuy y Palpalá	34,8	29,2	16,2	11,1	5,1
La Pampa	Sta. Rosa y Toay	42,2	37,3	11,5	5,2	4,0
La Rioja	La Rioja	37,1	34,0	8,3	8,8	5,7
Mendoza	Gran Mendoza	37,9	34,7	8,3	9,3	4,7
Misiones	Posadas	35,6	33,5	5,7	11,2	6,9
Neuquén	Neuquén y Plottier	41,3	35,8	13,2	10,8	4,0
Salta	Salta	37,7	32,3	14,4	6,6	6,5
San Juan	Gran San Juan	35,8	32,9	8,1	11,5	6,4
San Luis	San Luis y El Chorrillo	37,0	34,8	6,0	8,8	5,5
Santa Cruz	Río Gallegos	39,6	37,8	4,6	5,7	2,2
Santa Fe	Gran Rosario	39,0	32,1	17,6	7,5	8,0
	Santa Fe y Santo Tomé	37,3	31,5	15,5	5,6	3,1
Sgo. del Estero	Sgo. del Estero y La Banda	31,2	29,3	6,0	6,6	4,5
Tierra del Fuego	Ushuaia y Río Grande	41,6	36,6	12,0	6,0	3,0
Tucumán	S.M.Tucumán y Tafí Viejo	37,8	31,4	17,1	12,4	4,7
Total 24 aglomerados urbanos relevados		38,1	33,0	13,4	8,2	5,5
Buenos Aires	Mar del Plata y Batán	44,3	37,9	14,4	8,7	5,6
Córdoba	Río Cuarto	38,3	33,4	12,8	4,6	7,1
Entre Ríos	Concordia	36,4	31,1	14,8	12,4	4,3
Total 27 aglomerados urbanos relevados (sin GBA)		38,5	33,3	13,5	8,2	5,5
	Gran Buenos Aires	45,6	38,6	15,3	9,9	5,8
	Ciudad de Buenos Aires	51,5	46,6	9,5	6,7	4,9
	Partidos del conurbano	43,6	35,9	17,6	11,2	6,1
Total 28 aglomerados urbanos relevados		42,3	36,2	14,5	9,2	5,7

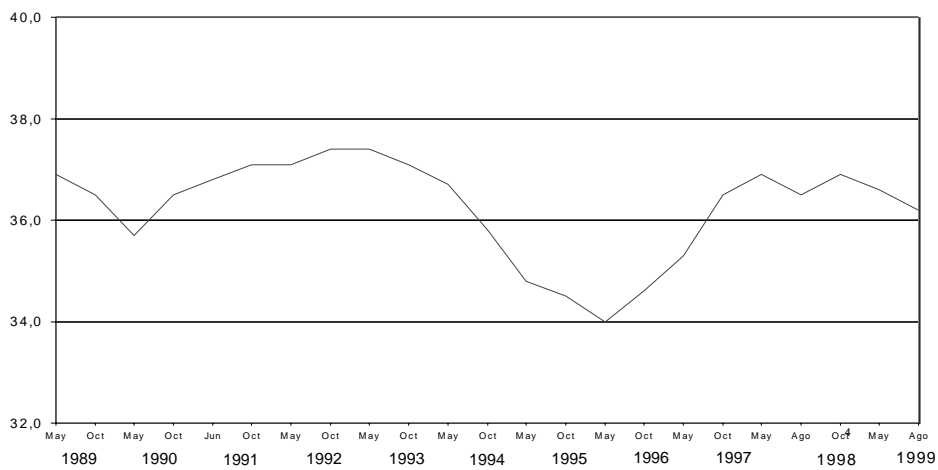
Cuadro 2. Estimaciones de la Tasa de desocupación abierta y sus respectivos intervalos del 95% de confianza

Provincia	Agglomerado urbano	Mayo 1999			Agosto 1999		
		Tasa %	Límite inferior	Límite superior	Tasa %	Límite inferior	Límite superior
Buenos Aires	Bahía Blanca	8,8	6,1	11,5	16,1	12,9	19,3
	Gran La Plata	12,3	9,7	14,8	13,9	11,9	15,9
	Mar del Plata	18,2	14,4	22,1	14,4	11,0	17,8
Catamarca	Gran Catamarca	10,7	8,5	12,9	17,2	14,4	20,0
Córdoba	Gran Córdoba	14,2	12,2	16,3	15,2	12,6	17,8
	Río Cuarto	11,6	9,1	14,1	12,8	9,8	15,8
Corrientes	Corrientes	14,0	11,0	17,1	11,8	9,8	13,8
Chaco	Gran Resistencia	9,5	6,9	12,1	10,9	8,1	13,7
Chubut	Comodoro Rivadavia	12,4	10,7	14,1	13,1	10,3	15,9
Entre Ríos	Paraná	13,4	10,8	15,9	12,5	10,1	14,9
	Concordia	13,8	11,2	16,4	14,8	12,2	17,4
Formosa	Formosa	8,6	6,2	10,9	7,5	5,7	9,3
Jujuy	San Salvador de Jujuy	16,3	13,5	19,0	16,2	13,0	19,4
La Pampa	Santa Rosa y Toay	11,6	9,4	13,8	11,5	9,5	13,5
La Rioja	La Rioja	8,3	6,6	10,0	8,3	6,9	9,7
Mendoza	Gran Mendoza	7,6	6,3	9,0	8,3	6,9	9,7
Misiones	Posadas	5,7	4,6	6,8	5,7	4,3	7,1
Neuquén	Neuquén y Plottier	13,7	11,3	16,0	13,2	11,0	15,4
Salta	Salta	14,6	12,0	17,2	14,4	12,2	16,6
San Juan	Gran San Juan	8,1	6,5	9,7	8,1	6,5	9,7
San Luis	San Luis y El Chorrillo	7,3	5,6	8,9	6,0	4,8	7,2
Santa Cruz	Río Gallegos	4,3	2,8	5,9	4,6	2,8	6,4
Santa Fe	Gran Rosario	14,9	12,2	17,6	17,6	15,2	20,0
	Santa Fe y Santo Tomé	16,9	14,2	19,5	15,5	13,1	17,9
Sgo. Del Estero	Santiago del Estero y La Banda	7,2	5,5	9,0	6,0	4,2	7,8
Tierra del Fuego	Ushuaia y Río Grande	10,3	7,6	13,0	12,0	10,0	14,0
Tucumán	San Miguel de Tucumán y Tafí Viejo	19,2	16,3	22,0	17,1	14,7	19,5
Total 27 aglomerados urbanos relevados (sin GBA)		12,9	12,3	13,6	13,5	12,9	14,1
	Gran Buenos Aires	15,6	14,5	16,6	15,3	14,3	16,3
	Ciudad de Buenos Aires	10,5	8,6	12,4	9,5	7,9	11,1
	Partidos del Conurbano	17,5	16,2	18,8	17,6	16,2	19,0
Total 28 aglomerados urbanos relevados		14,5	13,8	15,1	14,5	13,9	15,1

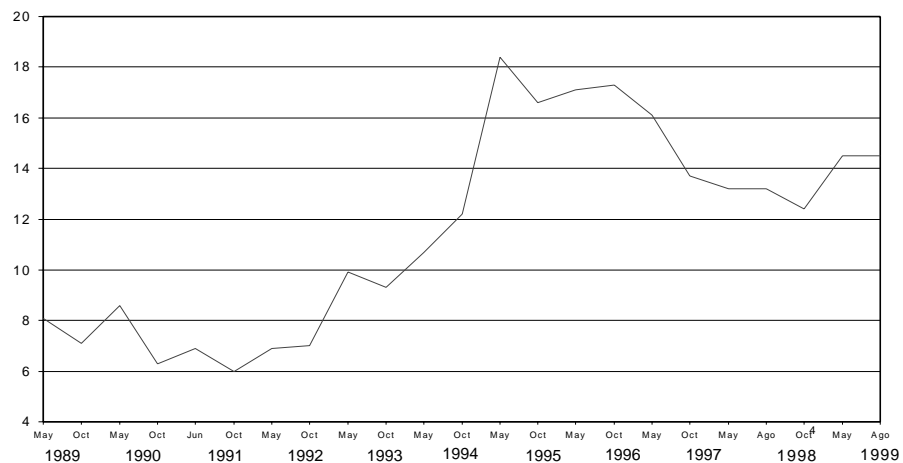
**Gráfico 1.- Evolución tasa de actividad
Total aglomerados. 1989-1999**



**Gráfico 2.- Evolución tasa de empleo
Total aglomerados. 1989-1999**



**Gráfico 3.- Evolución tasa de desocupación
Total aglomerados. 1989-1999**



Cuadro 3. Evolución de la Tasa de actividad

Provincia	Aglomerado urbano	1989		1990		1991		1992		1993		1994	
		Mayo	Octubre	Mayo	Octubre	Junio	Octubre	Mayo	Octubre	Mayo	Octubre	Mayo	Octubre
Buenos Aires	Bahía Blanca	39,5	39,0	38,7	36,6	38,3	39,6	39,9	39,6	39,0	40,8	41,9	42,3
	Gran La Plata	39,2	38,5	36,8	35,8	38,6	39,0	38,9	39,9	39,8	39,5	38,4	39,0
	Mar del Plata y Batán
Catamarca	Gran Catamarca	34,0	34,0	36,2	36,5	35,0	34,2	34,6	34,8	35,8	35,4	37,0	35,1
Córdoba	Gran Córdoba	38,7	37,5	37,5	38,6	37,6	37,8	37,9	37,5	38,4	38,4	38,5	39,2
	Río Cuarto
Corrientes	Corrientes	32,7	32,6	32,9	33,8	32,9	32,4	32,8	31,0	30,4	31,9	31,9	31,8
Chaco	Gran Resistencia	36,1	33,9	35,4	34,1	33,3	33,1	34,4	34,3	34,4	35,0	32,8	33,4
Chubut	Comodoro Rivadavia	37,6	39,0	39,0	.	39,2	39,1	39,9	39,4	38,3	38,4	37,2	38,0
Entre Ríos	Paraná	35,9	35,8	34,4	34,7	35,0	34,3	35,5	36,6	36,9	34,3	34,3	34,5
	Concordia
Formosa	Formosa	33,0	34,6	32,7	32,9	33,4	32,9	32,8	33,8	33,4	33,7	33,6	33,0
Jujuy	S.S.de Jujuy y Palpalá	33,6	32,8	31,7	32,5	31,8	33,0	34,3	33,1	33,5	32,5	32,8	33,1
La Pampa	Santa Rosa y Toay	39,3	38,7	39,5	38,4	40,0	39,6	39,2	38,7	38,5	39,8	40,4	40,5
La Rioja	La Rioja	37,8	36,0	35,1	36,0	36,1	35,6	35,4	35,8	36,3	34,8	34,8	35,7
Mendoza	Gran Mendoza	37,7	38,4	37,4	37,4	39,8	39,3	39,0	40,2	37,8	37,3	39,5	38,5
Misiones	Posadas	35,4	35,9	35,1	36,6	37,8	35,8	36,4	39,3	39,1	.	38,0	35,6
Neuquén	Neuquén y Plottier	40,5	38,5	38,3	39,2	39,7	39,4	39,8	39,6	40,6	40,6	39,9	40,4
Salta	Salta	33,1	33,2	34,7	35,3	34,6	34,0	35,7	36,9	36,6	36,1	37,5	37,6
San Juan	Gran San Juan	34,0	33,3	34,5	35,9	36,4	35,1	33,8	35,6	34,3	36,0	36,2	36,9
San Luis	San Luis y El Chorrillo	38,3	37,1	37,0	38,1	36,7	38,0	37,3	38,1	38,5	39,8	39,7	39,8
Santa Cruz	Río Gallegos	39,0	40,2	38,0	38,3	36,4	36,7	38,0	37,4	37,9	37,8	38,5	37,8
Santa Fe	Gran Rosario	39,2(1)	38,6	37,9	38,3	39,7	40,1	39,7	41,2	39,3	39,4	40,5	38,1
	Santa Fe y Santo Tomé	40,4	38,6	38,3	39,3	41,3	41,3	39,2	40,2	39,5	39,9	41,8	41,3
Sgo.del Estero	Sgo. del Estero y La Banda	32,8	34,1	34,4	35,1	35,2	34,1	34,4	35,1	34,1	33,6	33,4	34,2
T.del Fuego	Ushuaia y Río Grande	44,4	44,7	42,3	41,7	43,6	43,6	44,0	42,6	44,2	41,5	41,3	41,4
Tucumán	G.S.M.de Tucumán y Tafí Viejo	38,5	37,9	36,9	37,0	38,3	37,8	38,0	37,4	37,2	37,2	37,0	35,8
Total aglomerados del interior		37,5	37,0	36,6	36,9	37,5	37,6	37,6	38,1	37,6	37,6	38,0	37,6
Gran Buenos Aires		41,9	40,8	40,9	40,3	40,9	40,8	41,4	41,7	44,2	43,3	43,4	43,1
Ciudad de Buenos Aires		44,8	45,4	45,6	45,6	46,1	45,6	46,1	46,7	48,4	47,7	46,1	46,4
Partidos del conurbano		40,8	39,0	39,1	38,3	38,9	39,0	39,7	39,9	42,8	41,7	42,4	41,9
Total aglomerados urbanos		40,2	39,3	39,1	39,0	39,5	39,5	39,8	40,2	41,5	41,0	41,1	40,8

Cuadro 3.- (continuación)

		1995		1996		1997		1998			1999	
		Mayo	Octubre	Mayo	Octubre	Mayo	Octubre	Mayo	Agosto ⁴	Octubre	Mayo	Agosto ⁴
Buenos Aires	Bahía Blanca	42,6	39,3	41,4	41,2	42,5	41,1	43,4	42,2	42,5	39,9	40,6
	Gran La Plata	39,9	42,5	41,8	43,2	42,1	43,1	42,9	42,7	42,7	42,2	43,5
	Mar del Plata y Batán	.	42,7	40,3	42,2	46,1	45,2	44,1	43,4	41,6	42,6	44,3
Catamarca	Gran Catamarca	36,6	34,6	34,9	35,1	39,0	37,2	35,4	35,2	34,9	36,9	37,5
Córdoba	Gran Córdoba	38,0	38,4	37,8	.	38,8	41,7	39,2	39,8	40,0	40,1	40,8
	Río Cuarto	.	40,6	42,9	40,0	39,1	40,0	40,3	39,5	37,5	39,1	38,3
Corrientes	Corrientes	35,6	35,9	34,7	35,5	35,4	36,9	36,0	35,4	36,3	36,6	33,0
Chaco	Gran Resistencia	33,4	33,2	34,1	33,6	32,8	34,3	34,5	34,3	32,5	33,5	32,7
Chubut	Comodoro Rivadavia	39,0	38,7	38,1	38,6	38,3	39,4	40,9	37,4	39,7	39,3	36,9
Entre Ríos	Paraná	35,1	36,0	36,7	36,3	36,7	36,5	37,1	39,3	37,8	40,1	37,7
	Concordia	.	34,2	33,6	33,2	33,7	32,8	35,1	36,3	37,1	37,8	36,4
Formosa	Formosa	33,0	33,0	33,2	31,0	32,2	33,5	33,9	34,3	34,3	32,3	33,4
Jujuy	S.S.de Jujuy y Palpalá	33,8	31,9	30,8	30,3	33,8	35,0	35,1	34,7	32,8	33,4	34,8
La Pampa	Santa Rosa y Toay	41,9	41,4	41,0	41,4	43,4	42,1	43,1	42,8	44,3	44,1	42,2
La Rioja	La Rioja	36,1	36,2	35,5	35,0	35,7	36,6	37,9	38,2	36,5	37,8	37,1
Mendoza	Gran Mendoza	37,3	37,5	38,6	39,2	37,8	37,7	37,7	38,1	37,5	37,6	37,9
Misiones	Posadas	35,7	36,1	35,7	35,1	36,0	35,5	35,7	35,1	35,5	34,8	35,6
Neuquén	Neuquén y Plottier	40,1	40,0	40,7	41,8	40,5	40,5	40,9	41,4	41,2	41,4	41,3
Salta	Salta	38,0	36,5	37,2	36,9	38,6	38,0	38,6	38,3	38,9	39,8	37,7
San Juan	Gran San Juan	38,5	37,0	37,7	36,0	36,6	37,2	37,1	35,3	37,7	37,0	35,8
San Luis	San Luis y El Chorrillo	38,5	38,2	38,2	37,3	38,3	38,9	37,7	37,8	37,0	36,5	37,0
Santa Cruz	Río Gallegos	38,8	38,5	38,5	38,1	37,8	37,7	38,8	38,8	38,2	38,6	39,6
Santa Fe	Gran Rosario	41,0	39,5	39,7	38,1	39,4	39,3	40,3	37,8	38,3	40,3	39,0
	Santa Fe y Santo Tomé	39,7	39,1	37,9	35,6	37,7	37,8	38,1	37,6	36,9	37,4	37,3
Sgo.del Estero	Sgo. del Estero y La Banda	32,7	33,0	32,8	32,3	32,8	32,5	33,5	32,9	31,0	31,7	31,2
T.del Fuego	Ushuaia y Río Grande	40,8	40,9	41,4	40,5	41,5	41,3	42,1	41,2	41,6	42,1	41,6
Tucumán	G.S.M.de Tucumán y Tafi Viejo	37,3	36,2	36,4	37,5	38,2	37,7	36,9	36,5	38,0	35,7	37,8
Total aglomerados del interior		38,1	38,0	38,0	37,8	38,6	38,9	38,8	38,3	38,3	38,5	38,5
Gran Buenos Aires		45,9	44,2	43,5	44,9	45,0	45,1	45,6	45,1	45,4	46,6	45,6
Ciudad de Buenos Aires		49,0	48,2	48,0	48,9	48,9	49,6	49,7	49,2	49,8	50,8	51,5
Partidos del conurbano		44,7	42,7	41,8	43,4	43,6	43,5	44,1	43,7	43,9	45,1	43,6
Total aglomerados urbanos		42,6	41,4	41,0	41,9	42,1	42,3	42,4	42,0	42,1	42,8	42,3

Cuadro 4.- Evolución de la Tasa de empleo

Provincia	Aglomerado urbano	1989		1990		1991		1992		1993		1994	
		Mayo	Octubre	Mayo	Octubre	Junio	Octubre	Mayo	Octubre	Mayo	Octubre	Mayo	Octubre
Buenos Aires	Bahía Blanca	35,3	35,5	34,3	33,4	34,4	36,7	35,9	35,4	33,6	34,8	35,3	33,3
	Gran La Plata	36,5	35,7	34,5	34,5	36,0	36,3	36,4	37,3	36,9	37,0	35,0	34,3
	Mar del Plata y Batán
Catamarca	Gran Catamarca	30,5	31,8	32,4	33,1	32,3	31,1	31,1	32,7	32,4	32,0	34	32,4
Córdoba	Gran Córdoba	35,3	34,8	34,7	37,0	36,1	35,8	36,1	35,5	35,8	35,8	35,5	35,4
	Río Cuarto
Corrientes	Corrientes	30,1	30,9	30,7	31,7	31,6	31,0	31,7	29,9	29,0	29,4	28,8	28,8
Chaco	Gran Resistencia	33,1	32,0	33,6	32,4	31,4	31,5	32,9	32,4	32,2	32,2	30,4	29,7
Chubut	Comodoro Rivadavia	33,3	35,0	34,6	.	33,8	35,1	34,8	33,9	32,6	33,9	33,1	33,3
Entre Ríos	Paraná	32,1	31,9	31,3	31,7	32,3	32,4	33,6	34,0	33,7	31,7	31,3	31,4
	Concordia
Formosa	Formosa	30,0	31,5	30,3	31,1	30,6	30,2	30,3	30,8	30,5	30,9	31,0	30,8
Jujuy	S.S.de Jujuy y Palpalá	31,2	30,7	29,3	30,6	30,2	31,9	31,3	30,9	31,3	30,4	30,1	29,8
La Pampa	Santa Rosa y Toay	36,9	37,3	38,2	37,6	39,0	38,5	37,6	37,8	37,0	37,7	38,1	38,4
La Rioja	La Rioja	35,3	34,5	33,2	33,8	33,7	33,6	32,8	32,7	33,3	32,8	32,7	31,8
Mendoza	Gran Mendoza	36,0	36,8	35,2	35,2	38,1	37,6	37,4	38,4	36,1	35,6	37,2	36,5
Misiones	Posadas	33,2	.	33,0	33,0	33,7	34,9	33,4	34,3	36,7	36,6	33,7	32,6
Neuquén	Neuquén y Plottier	37,0	36,0	35,8	35,8	36,6	36,8	37,3	36,1	35,8	35,9	35,7	35,0
Salta	Salta	30,4	31,5	31,6	32,6	32,5	32,4	32,6	33,3	32,7	32,5	33,5	32,6
San Juan	Gran San Juan	30,1	31,1	31,3	32,4	32,4	32,6	31,3	32,3	32,3	33,9	32,7	33,9
San Luis	San Luis y El Chorrillo	35,6	35,3	35,3	36,3	34,7	36,0	35,7	35,5	35,7	36,2	36,7	37,1
Santa Cruz	Río Gallegos	37,1	38,8	36,7	37,2	35,0	35,3	36,5	36,0	36,2	36,7	36,1	35,5
Santa Fe	Gran Rosario	33,6(1)	35,7	34,0	35,8	35,4	36,3	35,7	37,7	35,1	34,8	35,2	33,3
	Santa Fe y Santo Tomé	34,3	34,9	34,2	34,9	35,3	36,7	35,5	35,3	34,2	33,9	34,8	35,0
Sgo.del Estero	Sgo. del Estero y La Banda	30,0	32,7	33,0	34,1	33,8	33,0	33,4	34,3	32,7	32,3	32,5	32,6
T.del Fuego	Ushuaia y Río Grande	40,3	39,4	37,1	37,8	38,3	38,8	39,4	38,7	39,2	39,3	39,0	38,6
Tucumán	G.S.M.de Tucumán y Tafí Viejo	33,6	32,7	32,7	33,5	38,3	33,5	33,4	32,7	31,9	32,8	31,5	30,7
Total aglomerados del interior		33,8	34,3	33,6	34,4	34,5	35,0	34,9	35,2	34,3	34,3	34,1	33,5
Gran Buenos Aires		38,7	37,9	37,4	37,9	38,3	38,6	38,7	38,9	39,5	39,1	38,6	37,4
Ciudad de Buenos Aires		42,5	43,5	43,2	43,6	43,6	43,6	43,8	44,5	43,9	44,2	42,0	42,3
Partidos del conurbano		37,3	35,8	35,1	35,7	36,3	36,8	36,8	36,9	38,0	37,3	37,3	35,7
Total aglomerados urbanos		36,9	36,5	35,7	36,5	36,8	37,1	37,1	37,4	37,4	37,1	36,7	35,8

Cuadro 4.- (continuación)

		1995		1996		1997		1998			1999	
		Mayo	Octubre	Mayo	Octubre	Mayo	Octubre	Mayo	Agosto ⁴	Octubre	Mayo	Agosto ⁴
Buenos Aires	Bahía Blanca	34,0	32,9	32,9	32,2	34,3	35,6	37,3	35,9	36,5	36,4	34,1
	Gran La Plata	33,7	34,1	33,8	35,3	34,8	36,8	37,7	37,0	37,7	37,0	37,5
	Mar del Plata y Batán	.	33,3	32,2	33,9	37,2	37,5	37,3	38,1	36,5	34,8	37,9
Catamarca	Gran Catamarca	32,0	30,4	29,1	30,6	33,2	32,2	31,4	29,9	30,6	33,0	31,1
Córdoba	Gran Córdoba	32,2	32,2	31,3	.	31,5	35,0	34,4	34,8	34,9	34,4	34,6
	Río Cuarto	.	32,4	35,0	33,1	33,5	34,8	35,4	34,8	33,6	34,6	33,4
Corrientes	Corrientes	30,1	30,6	30,2	30,0	30,1	32,0	31,3	30,6	32,0	31,4	29,1
Chaco	Gran Resistencia	29,2	29,0	30,0	28,6	28,5	30,8	30,9	30,1	28,9	30,3	29,1
Chubut	Comodoro Rivadavia	33,5	33,1	33,0	34,0	33,7	34,7	36,6	33,9	34,6	34,4	32,0
Entre Ríos	Paraná	30,4	31,3	32,4	32,4	31,6	32,1	32,8	34,3	34,0	34,8	33,0
	Concordia	.	28,6	26,7	28,1	29,1	28,3	30,3	31,2	31,8	32,6	31,1
Formosa	Formosa	31,2	30,8	30,5	28,4	29,6	31,4	31,6	31,9	32,0	29,5	30,9
Jujuy	S.S.de Jujuy y Palpalá	29,5	28,0	26,9	26,5	27,7	29,6	29,5	29,3	27,7	27,9	29,2
La Pampa	Santa Rosa y Toay	38,3	37,0	36,1	37,9	38,2	38,2	38,8	38,7	39,3	39,0	37,3
La Rioja	La Rioja	31,9	32,1	31,8	31,4	32,0	33,0	34,3	33,4	33,7	34,6	34,0
Mendoza	Gran Mendoza	34,8	35,0	35,8	36,6	34,9	35,4	35,5	35,5	35,4	34,7	34,7
Misiones	Posadas	32,2	33,3	33,0	32,5	33,6	33,8	34,2	33,6	33,8	32,8	33,5
Neuquén	Neuquén y Plottier	33,4	33,4	35,4	36,7	35,4	35,9	35,5	35,5	36,2	35,8	35,8
Salta	Salta	30,9	30,8	29,3	30,9	32,4	32,5	33,0	33,0	34,2	34,0	32,3
San Juan	Gran San Juan	32,0	31,8	32,6	32,5	32,4	34,0	33,9	32,1	35,0	34,0	32,9
San Luis	San Luis y El Chorrillo	34,6	34,3	33,4	34,1	33,7	34,4	34,4	34,6	34,8	33,9	34,8
Santa Cruz	Río Gallegos	35,9	35,8	35,7	35,7	36,0	35,9	37,0	37,1	36,7	36,9	37,8
Santa Fe	Gran Rosario	32,5	32,3	31,9	31,2	33,1	34,1	34,8	33,4	33,1	34,3	32,1
	Santa Fe y Santo Tomé	31,4	31,0	29,8	29,7	30,7	31,7	32,2	31,8	31,9	31,1	31,5
Sgo.del Estero	Sgo. del Estero y La Banda	29,9	30,2	28,9	28,3	29,2	29,4	30,2	29,4	29,5	29,4	29,3
T.del Fuego	Ushuaia y Río Grande	37,2	36,7	36,7	36,4	36,8	37,0	38,0	37,2	38,0	37,7	36,6
Tucumán	G.S.M.de Tucumán y Tafí Viejo	29,9	29,3	29,6	29,3	32,1	31,9	31,4	31,1	32,4	28,9	31,4
Total aglomerados del interior		32,2	32,1	31,9	32,1	32,8	33,9	34,2	33,7	34,0	33,6	33,3
Gran Buenos Aires		36,6	36,5	35,6	36,5	37,4	38,7	39,2	38,8	39,4	39,3	38,6
Ciudad de Buenos Aires		42,0	41,8	42,3	42,7	42,5	44,0	45,0	44,7	45,5	45,5	46,6
Partidos del conurbano		34,6	34,6	33,3	34,2	35,5	36,8	37,2	36,7	37,3	37,2	35,9
Total aglomerados urbanos		34,8	34,5	34,0	34,6	35,3	36,5	36,9	36,5	36,9	36,6	36,2

Cuadro 5.- Evolución de la Tasa de desocupación

Provincia	Agglomerado urbano	1989		1990		1991		1992		1993		1994	
		Mayo	Octubre	Mayo	Octubre	Junio	Octubre	Mayo	Octubre	Mayo	Octubre	Mayo	Octubre
Buenos Aires	Bahía Blanca	10,6	9,1	11,4	8,7	10,1	7,2	10,0	10,7	13,9	14,8	15,8	21,4
	Gran La Plata	7,0	7,2	6,2	3,7	6,7	7,0	6,3	6,5	7,2	6,4	8,9	12,1
	Mar del Plata y Batán
Catamarca	Gran Catamarca	10,4	6,5	10,5	9,2	7,8	9,0	10,1	5,9	9,5	9,7	8,1	7,5
Córdoba	Gran Córdoba	8,8	7,3	7,4	4,2	4,1	5,4	4,8	5,3	6,8	6,8	7,8	9,6
	Río Cuarto
Corrientes	Corrientes	8,1	5,1	6,7	6,3	4,0	4,3	3,4	3,6	4,7	7,7	9,6	9,6
Chaco	Gran Resistencia	8,4	5,5	5,1	5,0	5,7	4,7	4,5	5,4	6,4	7,9	7,2	11,0
Chubut	Comodoro Rivadavia	11,4	10,2	11,3	.	13,7	10,3	12,9	13,9	14,8	11,6	10,9	12,5
Entre Ríos	Paraná	10,5	11,0	9,1	8,7	7,7	5,6	5,3	7,1	8,8	7,5	8,8	8,8
	Concordia
Formosa	Formosa	9,2	9,0	7,3	5,4	8,5	8,3	7,7	8,9	8,6	8,3	7,7	6,8
Jujuy	S.S.de Jujuy y Palpalá	7,1	6,5	7,7	5,7	5,1	3,3	8,8	6,6	6,7	6,5	8,5	9,7
La Pampa	Santa Rosa y Toay	6,2	3,6	3,2	2,2	2,4	2,7	4,0	2,4	4,0	5,3	5,7	5,3
La Rioja	La Rioja	6,5	4,2	5,5	6,1	6,6	5,7	7,4	8,7	8,4	5,7	6,0	10,9
Mendoza	Gran Mendoza	4,4	4,2	6,0	5,8	4,2	4,4	4,1	4,4	4,4	4,6	6,0	5,1
Misiones	Posadas	6,2	.	8,0	6,1	7,8	7,6	6,8	5,8	6,6	6,5	11,2	8,3
Neuquén	Neuquén y Plottier	6,5	6,6	8,8	7,8	6,5	.	6,4	8,9	11,9	11,5	10,7	13,5
Salta	Salta	8,1	5,1	8,8	7,7	6,2	4,7	8,7	9,8	10,6	10,1	10,7	13,3
San Juan	Gran San Juan	11,6	6,6	9,3	9,7	11,0	7,0	7,4	9,3	5,9	6,0	9,4	8,1
San Luis	San Luis y El Chorrillo	7,1	4,8	4,6	4,7	5,5	5,3	4,3	6,7	7,2	8,9	7,6	6,7
Santa Cruz	Río Gallegos	5,0	3,5	3,3	3,0	3,8	3,7	3,9	3,7	4,5	3,0	6,1	6,1
Santa Fe	Gran Rosario	14,2(1)	7,4	10,4	6,5	10,9	9,4	10,1	8,5	10,8	11,8	13,1	12,4
	Santa Fe y Santo Tomé	15,2	9,6	10,6	11,1	14,5	11,2	9,5	12,3	13,5	14,9	16,9	15,4
S.del Estero	Sgo. del Estero y La Banda	8,6	4,1	4,2	2,8	4,1	3,2	2,8	2,3	4,0	3,9	2,7	4,6
T.del Fuego	Ushuaia y Río Grande	9,2	11,9	12,4	9,3	12,1	10,9	10,4	9,1	11,3	5,3	5,7	6,7
Tucumán	G.S.M.de Tucumán y Tafí Viejo	12,6	13,8	11,5	9,4	11,8	11,4	12,1	12,5	14,2	11,8	14,8	14,2
Total aglomerados del interior		9,8	7,2	8,3	6,7	7,9	7,0	7,3	7,6	8,8	8,7	10,1	10,8
Gran Buenos Aires		7,6	7,0	8,6	6,0	6,3	5,3	6,6	6,7	10,6	9,6	11,1	13,1
Ciudad de Buenos Aires		5,2	4,1	5,2	4,3	5,4	4,4	5,0	4,8	9,2	7,5	9,0	8,7
Partidos del conurbano		8,7	8,3	10,2	6,7	6,7	5,7	7,3	7,5	11,2	10,5	11,9	14,9
Total aglomerados urbanos		8,1	7,1	8,6	6,3	6,9	6,0	6,9	7,0	9,9	9,3	10,7	12,2

Cuadro 5.- (continuación)

Provincia	Aglomerado urbano	1995		1996		1997		1998			1999	
		Mayo	Octubre	Mayo	Octubre	Mayo	Octubre	Mayo	Agosto ⁴	Octubre	Mayo	Agosto ⁴
Buenos Aires	Bahía Blanca	20,2	16,4	20,5	22,0	19,5	13,4	14,0	15,0	14,0	8,8	16,1
	Gran La Plata	15,4	19,8	19,1	18,3	17,2	14,7	12,2	13,4	11,8	12,3	13,9
	Mar del Plata y Batán	.	22,1	20,1	19,5	19,3	17,0	15,4	12,1	12,2	18,2	14,4
Catamarca	Gran Catamarca	12,4	12,1	16,5	12,7	14,8	13,2	11,4	15,2	12,5	10,7	17,2
Córdoba	Gran Córdoba	15,2	15,9	17,2	.	18,6	16,1	12,5	12,7	12,8	14,2	15,2
	Río Cuarto	.	20,2	18,4	17,2	14,2	13,1	12,2	12,0	10,3	11,6	12,8
Corrientes	Corrientes	15,3	14,9	12,9	15,4	14,9	13,4	13,2	13,5	12,0	14,0	11,8
Chaco	Gran Resistencia	12,5	12,8	11,9	14,9	13,2	10,1	10,4	12,2	11,3	9,5	10,9
Chubut	Comodoro Rivadavia	14,0	14,5	13,5	11,9	12,1	11,8	10,6	9,2	12,8	12,4	13,1
Entre Ríos	Paraná	13,3	13,2	11,8	10,7	13,8	12,2	11,6	12,6	10,0	13,4	12,5
	Concordia	.	16,6	20,6	15,3	13,6	13,7	13,6	13,9	14,3	13,8	14,8
Formosa	Formosa	5,4	6,7	8,3	8,1	8,1	6,3	6,7	7,0	6,9	8,6	7,5
Jujuy	S.S.de Jujuy y Palpalá	12,7	12,4	12,5	12,5	18,0	15,5	16,1	15,4	15,6	16,3	16,2
La Pampa	Santa Rosa y Toay	8,5	10,6	11,8	8,6	11,9	9,3	10,0	9,6	11,3	11,6	11,5
La Rioja	La Rioja	11,7	11,3	10,5	10,5	10,3	9,7	9,7	12,7	7,6	8,3	8,3
Mendoza	Gran Mendoza	6,8	6,7	7,4	6,6	7,9	6,1	5,9	7,0	5,7	7,6	8,3
Misiones	Posadas	9,7	7,8	7,6	7,5	6,6	4,9	4,3	4,4	4,8	5,7	5,7
Neuquén	Neuquén y Plottier	16,7	16,5	13,0	12,3	12,7	11,3	13,3	14,2	12,2	13,7	13,2
Salta	Salta	18,7	15,7	21,1	16,3	15,9	14,3	14,7	14,0	12,0	14,6	14,4
San Juan	Gran San Juan	16,8	13,9	13,6	9,6	11,6	8,6	8,5	9,2	7,1	8,1	8,1
San Luis	San Luis y El Chorrillo	10,3	10,4	12,7	8,5	11,8	11,5	8,7	8,6	6,0	7,3	6,0
Santa Cruz	Río Gallegos	7,4	7,0	7,2	6,3	4,6	4,6	4,7	4,4	3,9	4,3	4,6
Santa Fe	Gran Rosario	20,9	18,1	19,7	18,2	16,1	13,2	13,8	11,7	13,5	14,9	17,6
	Santa Fe y Santo Tomé	20,9	20,6	21,2	16,7	18,4	16,2	15,5	15,4	13,5	16,9	15,5
Sgo.del Estero	Sgo. del Estero y La Banda	8,6	8,6	11,8	12,4	11,1	9,4	9,8	10,6	4,8	7,2	6,0
T.del Fuego	Ushuaia y Río Grande	9	10,3	11,2	10,1	11,3	10,3	9,9	9,6	8,7	10,3	12,0
Tucumán	G.S.M.de Tucumán y Tafí Viejo	19,9	19,1	18,6	21,8	16,1	15,5	14,8	14,8	14,9	19,2	17,1
Total aglomerados del interior		15,4	15,5	15,9	15,0	14,9	12,8	12,0	11,9	11,3	12,9	13,5
Gran Buenos Aires		20,2	17,4	18,0	18,8	17,0	14,3	14,0	14,1	13,3	15,6	15,3
Ciudad de Buenos Aires		14,3	13,3	11,9	12,8	13,1	11,1	9,5	9,2	8,6	10,5	9,5
Partidos del conurbano		22,6	19,0	20,4	21,2	18,6	15,6	15,8	16,0	15,1	17,5	17,6
Total aglomerados urbanos		18,4	16,6	17,1	17,3	16,1	13,7	13,2	13,2	12,4	14,5	14,5

Cuadro 6.- Evolución de las tasas de subocupación según condición de demandante y no demandante

Provincia	Agglomerado urbano	Mayo 1998				Agosto 1998				Mayo 1999				Agosto 1999			
		Subocupado		No demandante		Subocupado		No demandante		Subocupado		No demandante		Subocupado		No demandante	
		Demandante	No demandante	Demandante	No demandante	Demandante	No demandante	Demandante	No demandante	Demandante	No demandante	Demandante	No demandante	Demandante	No demandante	Demandante	No demandante
Buenos Aires	Bahía Blanca	9,1	5,5	6,6	5,2	7,6	4,0	8,7	3,9	6,4	4,1	4,1					
	Gran La Plata	8,5	3,9	6,4	4,6	6,5	4,2	10,1	3,1	7,2	4,8						
Catamarca	Mardel Plata y Batán	8,7	5,3	7,4	3,6	6,9	5,7	11,1	3,3	8,7	5,6						
	Gran Catamarca	9,5	3,5	9,1	4,9	8,7	4,4	12,4	3,2	10,3	4,4						
Córdoba	Gran Córdoba	8,0	5,8	7,6	6,4	7,4	5,9	7,1	4,1	7,4	6,0						
	Río Cuarto	6,7	5,6	7,6	4,4	4,4	4,6	4,7	5,9	4,6	7,1						
Corrientes	Corrientes	6,4	6,0	6,7	4,3	5,3	4,3	6,0	3,6	3,5	4,0						
	Gran Resistencia	6,8	4,4	8,7	5,9	6,0	7,7	6,0	4,7	6,1	6,3						
Chubut	Comodoro Rivadavia	6,9	2,8	5,8	3,4	6,3	3,0	8,8	4,0	10,0	3,9						
	Paraná	8,6	4,6	7,0	6,3	5,9	6,1	9,3	7,4	9,9	8,1						
Entre Ríos	Concordia	9,6	4,6	11,0	3,1	11,5	2,6	11,6	4,1	12,4	4,3						
	Formosa	3,9	2,7	6,5	2,7	4,7	3,4	5,1	3,3	4,1	2,7						
Formosa	S.S.de Jujuy y Palpalá	12,7	4,3	9,7	4,4	10,7	5,0	10,4	4,6	11,1	5,1						
	Santa Rosa y Toay	6,7	3,0	6,4	3,0	7,9	3,9	6,9	3,7	5,2	4,0						
La Pampa	La Rioja	9,6	5,5	10,2	4,8	7,2	7,6	8,6	5,4	8,8	5,7						
	Gran Mendoza	9,8	5,2	8,8	6,3	9,9	5,0	9,7	5,0	9,3	4,7						
Misiones	Posadas	10,8	4,8	10,2	6,7	11,6	5,2	10,8	6,0	11,2	6,9						
	Neuquén y Plottier	10,0	2,6	10,0	3,9	9,6	2,4	11,1	3,0	10,8	4,0						
Neuquén	Salta	10,4	5,3	10,6	4,8	9,3	4,8	10,7	3,9	6,6	6,5						
	Gran San Juan	10,3	5,4	8,9	5,3	10,9	4,7	11,0	4,5	11,5	6,4						
San Luis	San Luis y El Chorrillo	5,6	4,4	7,9	3,4	8,0	4,9	8,0	4,6	8,8	5,5						
	Río Gallegos	4,4	2,8	4,9	1,9	4,6	3,4	3,7	2,9	5,7	2,2						
Santa Cruz	Gran Rosario	7,0	6,3	6,7	9,4	6,0	8,3	7,3	5,3	7,5	8,0						
	Santa Fe y Santo Tomé	7,4	3,9	5,8	3,4	6,3	4,3	7,0	3,5	5,6	3,1						
Sgo.del Estero	Sgo. del Estero y La Banda	4,0	6,4	8,5	4,9	8,6	4,9	7,4	5,5	6,6	4,5						
	Ushuaia y Río Grande	7,9	3,2	6,5	3,5	8,4	4,1	6,8	2,6	6,0	3,0						
T.del Fuego	G.S.M.de Tucumán y Tañi Viejo	11,4	5,1	10,3	6,0	12,4	4,4	13,9	5,5	12,4	4,7						
Total aglomerados del interior		8,5	5,0	7,9	5,6	7,9	5,3	9,0	4,4	8,2	5,5						
	Gran Buenos Aires	8,1	5,1	9,0	4,9	8,8	5,2	8,8	5,1	9,9	5,8						
Total aglomerados urbanos	Ciudad de Buenos Aires	6,1	4,7	6,0	4,4	5,8	4,0	5,9	4,5	6,7	4,9						
	Partidos del conurbano	8,8	5,3	10,1	5,1	10,0	5,6	9,9	5,3	11,2	6,1						
		8,2	5,1	8,5	5,2	8,4	5,2	8,9	4,8	9,2	5,7						

Cuadro 7.- Evolución de las Tasas de actividad, empleo y desocupación en el área urbano-rural del Alto Valle del Río Negro

Período		Tasa de actividad	Tasa de empleo	Tasa de desocupación
Marzo	1981	42,2	41,3	2,2
Setiembre	1981	39,1	37,2	4,9
Marzo	1982	41,3	40,6	1,7
Setiembre	1982	39,1	37,1	5,0
Marzo	1983	41,6	40,6	2,5
Setiembre	1983	38,1	36,4	4,4
Marzo	1984	41,0	40,6	1,0
Setiembre	1984	37,4	35,2	5,8
Marzo	1985	40,2	38,9	3,3
Setiembre	1985	.	.	.
Marzo	1986	40,7	38,8	4,7
Setiembre	1986	39,7	37,6	5,4
Marzo	1987	42,6	41,0	3,8
Setiembre	1987	42,2	38,7	8,2
Marzo	1988	41,0	39,5	3,6
Setiembre	1988	41,1	37,8	8,0
Marzo	1989	44,0	42,6	3,2
Setiembre	1989	43,2	38,1	11,7
Marzo	1990	43,6	41,6	4,7
Setiembre	1990	40,5	37,7	7,0
Marzo	1991	44,4	42,5	4,2
Setiembre	1991	.	.	.
Marzo	1992	43,1	41,2	4,4
Setiembre	1992	40,7	37,9	6,8
Marzo	1993	44,5	41,4	6,8
Setiembre	1993	43,1	37,4	13,1
Marzo	1994	.	.	.
Setiembre	1994	41,3	37,3	9,8
Marzo	1995	42,4	39,5	6,9
Setiembre	1995	40,4	35,0	13,5
Marzo	1996	42,7	39,0	8,7
Septiembre	1996	38,3	33,5	12,5
Marzo	1997	39,3	37,1	5,8
Setiembre	1997	38,1	32,8	13,9
Marzo	1998	41,7	38,9	6,8
Junio ⁴	1998	39,6	34,2	13,6
Setiembre	1998	40,1	35,6	11,3
Marzo	1999	44,0	40,5	7,9

Nota: Los períodos de Marzo y Setiembre se corresponden con el ciclo productivo anual, siendo Marzo época de cosecha y Setiembre época de receso.