



INFORMACION DE PRENSA

Buenos Aires, 22 de octubre de 1999

ENCUESTA PERMANENTE DE HOGARES

GRAN BUENOS AIRES – AGOSTO DE 1999

Con carácter complementario a los resultados globales de la Encuesta Permanente de Hogares, se detallan a continuación datos más analíticos correspondientes exclusivamente al aglomerado "Gran Buenos Aires" (Ciudad de Buenos Aires y Partidos del Conurbano).

El operativo correspondiente a agosto de 1999 responde al requerimiento de mayor frecuencia de relevamientos, intercalándose entre los habituales de Mayo y Octubre. En esta oportunidad, y para su evaluación respecto de la serie histórica, se publican las principales tasas del mercado laboral correspondientes a Agosto 1999, junto a las series relativas a la primera onda del año que es el dato antecedente más inmediato.

Tasa de	Gran Buenos Aires (Ciudad de Buenos Aires y partidos del conurbano)	Ciudad de Buenos Aires	Partidos del Conurbano
Actividad	45,6	51,5	43,6
Empleo	38,6	46,6	35,9
Desocupación ¹	15,3	9,5	17,6
Subocupación demandante ²	9,9	6,7	11,2
Subocupación no demandante ³	5,8	4,9	6,1

¹ Corresponde a desocupación abierta: se refiere estrictamente a personas que, no teniendo ocupación están buscando activamente trabajo. No incluye por lo tanto otras formas de precariedad laboral (también relevadas por la Encuesta Permanente de Hogares) tales como las referidas a las personas que realizan trabajos transitorios mientras buscan activamente una ocupación, a aquellas que trabajan jornadas involuntariamente por debajo de lo normal, a los desocupados que han suspendido la búsqueda por falta de oportunidades visibles de empleo, a los ocupados en puestos por debajo de la remuneración mínima o en puestos por debajo de su calificación, etc.

² Subocupados demandantes: ocupados que trabajan menos de 35 horas semanales por causas involuntarias, están dispuestos a trabajar más horas y están en la búsqueda de otra ocupación.

³ Subocupados no demandantes: ocupados que trabajan menos de 35 horas semanales por causas involuntarias, y están dispuestos a trabajar más horas pero no buscan otra ocupación.

CONCEPTOS UTILIZADOS

Semana de referencia: es la semana calendario completa que precede a la iniciación del relevamiento. Las estimaciones de las tasas relativas a la situación ocupacional se refieren a las condiciones existentes en la semana de referencia. Para el Gran Buenos Aires se tomaron cuatro semanas distintas, ubicadas consecutivamente a partir del 1 de agosto de 1999.

Onda: se denomina de esta manera a cada uno de los operativos que realiza cada año la Encuesta Permanente de Hogares. La primera onda habitualmente coincide con el mes de mayo y la segunda con el mes de octubre.

DEFINICIONES BÁSICAS

A continuación se agrega un conjunto de definiciones básicas para una mejor comprensión de los datos aquí presentados.

Población económicamente activa: la integran las personas que tienen una ocupación o que sin tenerla la están buscando activamente. Está compuesta por la población ocupada más la población desocupada.

Población desocupada: se refiere a personas que, no teniendo ocupación, están buscando activamente trabajo. Corresponde a Desocupación Abierta. Este concepto no incluye otras formas de precariedad laboral (también relevadas por la EPH) tales como personas que realizan trabajos transitorios mientras buscan activamente una ocupación, aquellas que trabajan jornadas involuntariamente por debajo de lo normal, a los desocupados que han suspendido la búsqueda por falta de oportunidades visibles de empleo, a los ocupados en puestos por debajo de la remuneración vital mínima o en puestos por debajo de su calificación, etcétera.

Población subocupada visible: se refiere a los ocupados que trabajan menos de 35 horas semanales por causas involuntarias y desean trabajar más horas. Comprende a todos los ocupados en empleos de tiempo reducido; incluye entre otros a agentes de la Administración Pública Provincial o Municipal cuyo horario de trabajo ha sido disminuido y están dispuestos a trabajar más horas.

Población subocupada demandante: se refiere a la población subocupada que además busca activamente otra ocupación.

Población subocupada no demandante: se refiere a la población subocupada que no está en la búsqueda activa de otra ocupación.

Población sobreocupada: población ocupada que trabaja más de 45 horas semanales.

Tasa general: es una relación entre un grupo de población que tiene una determinada característica sobre el conjunto de población que puede tenerla. Las **tasas generales**, como habitualmente han sido presentadas, están elaboradas con toda la población sin límite de edad.

Tasa específica: es aquélla para la cual esta relación se establece entre un subconjunto particular de esa población.

Tasa de actividad: calculada como porcentaje entre la población económicamente activa y la población total.

Tasa de empleo: calculada como porcentaje entre la población ocupada y la población total.

Tasa de desocupación: calculada como porcentaje entre la población desocupada y la población económicamente activa.

Tasa de ocupación: calculada como porcentaje entre la población ocupada y la población económicamente activa.

Tasa de subocupados demandantes: calculada como porcentaje entre la población de subocupados demandantes y la población económicamente activa.

Tasa de subocupados no demandantes: calculada como porcentaje entre la población de subocupados no demandantes y la población económicamente activa.

Tasa de sobreocupación horaria: calculada como porcentaje entre la población sobreocupada y la población económicamente activa.

ADVERTENCIAS

Es necesario tener en cuenta que las series históricas de datos que se presentan en este comunicado provienen de bases completamente depuradas, por lo tanto pueden presentar leves diferencias con las series incluidas en comunicados anteriores.

Los datos correspondientes a las fechas de las ondas señaladas con (n) fueron obtenidos en relevamientos que utilizaron un tamaño de muestra menor que el habitual.

Las estimaciones que aquí se presentan tienen asociadas un error (estimado y controlado) debido a que provienen de una encuesta por muestreo. A este error se lo conoce como desvío estándar y permite construir lo que se denomina intervalo de confianza. La Teoría Estadística permite asegurar que, con un cierto nivel de confianza, el verdadero valor de lo que se quiere estimar se encuentra entre los límites de dicho intervalo.

Cuando más pequeño es el desvío estándar, más confiable es la estimación.

Con el objeto de relativizar el desvío estándar se calcula el coeficiente de variación (C.V.), que es el cociente entre el desvío estándar de una estimación y dicha estimación expresado en porcentaje. En consecuencia, valores pequeños del C.V. indican mayor confiabilidad en los valores estimados.

Si bien corresponde al usuario determinar si un dato con error de muestreo le es útil o no, estimaciones con coeficientes de variación **superiores al 10%** se consideran poco confiables.

Los coeficientes de variación de los datos presentados en los cuadros de este informe son menores al 10%, excepto para los datos presentados en los cuadros 13, 14, 15, 16 y 18 en los que se advierte sobre su valor en una nota al pie de cada cuadro.

Cuadro 1. Tasa de actividad, empleo, desocupación y subocupación horaria demandante y no demandante, 1974/1999

Período		Actividad	Empleo	Desocupación	Subocupación horaria demandante ¹	Subocupación horaria no demandante ¹
Abril	1974	40,6	38,9	4,2		4,7
Octubre	1974	40,5	39,5	2,4		3,8
Abril	1975	40,6	39,6	2,4		4,7
Octubre	1975	40,2	39,1	2,8		4,9
Abril	1976(n)	40,5	38,6	4,8		4,7
Octubre	1976	39,1	37,5	4,0		5,0
Abril	1977(n)	39,5	38,2	3,4		3,3
Octubre	1977	38,9	38,0	2,3		3,1
Abril	1978(n)	39,6	38,1	3,9		5,4
Octubre	1978	39,9	39,1	1,9		3,0
Abril	1979(n)	38,9	38,1	2,0		3,2
Octubre	1979(n)	39,4	38,6	2,1		3,2
Abril	1980	39,2	38,3	2,3		4,7
Octubre	1980	39,3	38,4	2,3		4,5
Abril	1981	39,2	37,6	4,1		4,6
Octubre	1981	39,1	37,2	5,0		5,8
Abril	1982	39,1	36,9	5,7		6,4
Octubre	1982	39,2	37,7	3,7		5,6
Abril	1983	38,0	36,0	5,2		4,6
Octubre	1983(n)	37,5	36,3	3,1		4,9
Abril	1984(n)	38,4	36,8	4,1		4,5
Octubre	1984	38,4	37,0	3,6		4,7
Mayo	1985	38,9	36,8	5,5		5,5
Noviembre	1985	38,8	36,9	4,9		6,6
Junio	1986(n)	39,6	37,7	4,8		6,4
Noviembre	1986	40,0	38,2	4,5		6,1
Abril	1987	40,9	38,7	5,4		8,0
Octubre	1987	40,0	37,9	5,2		7,8
Mayo	1988	40,4	37,8	6,3		7,7
Octubre	1988	40,5	38,2	5,7		7,4
Mayo	1989	41,9	38,6	7,6		8,5
Octubre	1989	40,8	37,9	7,0		8,0
Mayo	1990	40,9	37,1	8,6		8,4
Octubre	1990	40,3	37,9	6,0		8,1
Mayo	1991	40,9	38,1	6,3	2,9	4,8
Octubre	1991	40,8	38,6	5,3	2,2	4,8
Mayo	1992	41,4	38,6	6,6	3,0	4,6
Octubre	1992	41,7	38,9	6,7	3,2	4,1
Mayo	1993	44,2	39,5	10,6	3,6	4,6
Octubre	1993	43,3	39,1	9,6	3,8	5,3
Mayo	1994	43,4	38,6	11,1	4,6	5,6
Octubre	1994	43,1	37,4	13,1	5,3	4,8
Mayo	1995	45,9	36,6	20,2	6,7	4,0
Octubre	1995	44,2	36,5	17,4	7,8	4,8
Abril/mayo	1996	43,5	35,6	18,0	8,0	4,6
Octubre	1996	44,9	36,5	18,8	8,5	5,3
Mayo	1997	45,0	37,4	17,0	8,0	4,7
Octubre	1997	45,1	38,7	14,3	7,8	5,2
Mayo	1998	45,6	39,2	14,0	8,1	5,1
Agosto	1998	45,1	38,8	14,1	9,0	4,9
Octubre	1998	45,4	39,4	13,3	8,8	5,2
Mayo	1999	46,6	39,3	15,6	8,8	5,1
Agosto	1999	45,6	38,6	15,3	9,9	5,8

¹ Para las ondas comprendidas entre abril 1974 y octubre 1990 no están disponibles las tasas de subocupación horaria demandante y no demandante. Para ese período se consigna la tasa de subocupación horaria total.

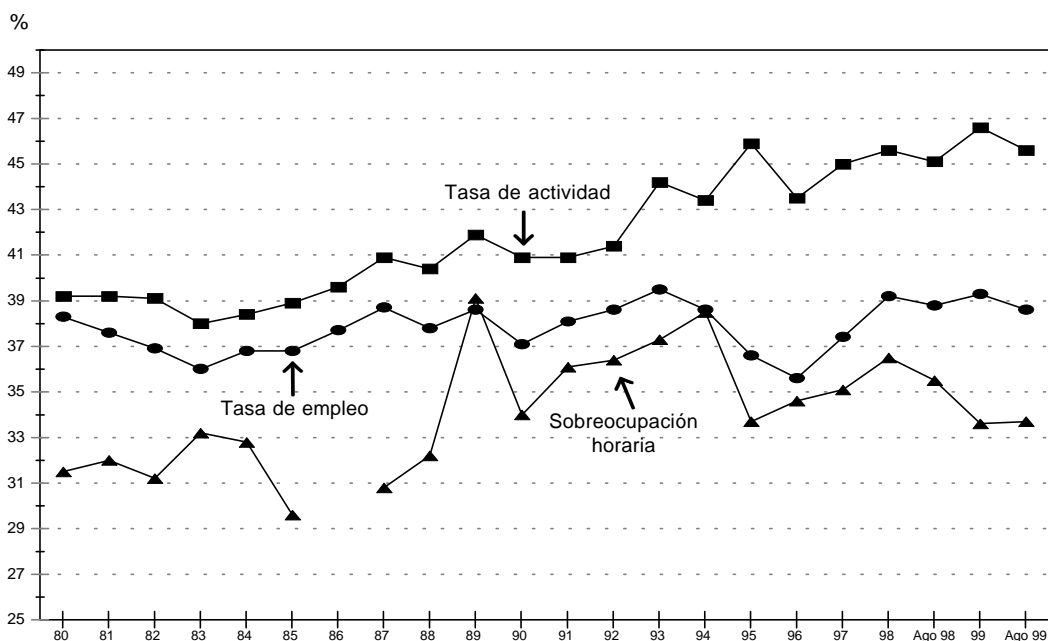
Cuadro 2. Tasa de actividad, empleo, desocupación, subocupación horaria demandante y no demandante y sobreocupación horaria, primera onda del año, 1980/1999 y Agosto 1998/1999

Período	Actividad	Empleo	Desocupación	Subocupación horaria demandante ¹	Subocupación horaria no demandante ¹	Sobreocupación horaria
Abril 1980	39,2	38,3	2,3		4,7	31,5
Abril 1981	39,2	37,6	4,1		4,6	32,0
Abril 1982	39,1	36,9	5,7		6,4	31,2
Abril 1983	38,0	36,0	5,2		4,6	33,2
Abril 1984	38,4	36,8	4,1		4,5	32,8
Mayo 1985	38,9	36,8	5,5		5,5	29,6
Junio 1986(n)	39,6	37,7	4,8		6,4	*
Abril 1987	40,9	38,7	5,4		8,0	30,8
Mayo 1988	40,4	37,8	6,3		7,7	32,2
Mayo 1989	41,9	38,6	7,6		8,5	39,1
Mayo 1990	40,9	37,1	8,6		8,4	34,0
Mayo 1991	40,9	38,1	6,3	2,9		4,8
Mayo 1992	41,4	38,6	6,6	3,0		4,6
Mayo 1993	44,2	39,5	10,6	3,6		4,6
Mayo 1994	43,4	38,6	11,1	4,6		5,6
Mayo 1995	45,9	36,6	20,2	6,7		4,0
Abril/mayo 1996	43,5	35,6	18,0	8,0		4,6
Mayo 1997	45,0	37,4	17,0	8,0		4,7
Mayo 1998	45,6	39,2	14,0	8,1		5,1
Agosto 1998	45,1	38,8	14,1	9,0		4,9
Mayo 1999	46,6	39,3	15,6	8,8		5,1
Agosto 1999	45,6	38,6	15,3	9,9		5,8

¹ Para las ondas comprendidas entre octubre 1980 y octubre 1990 no están disponibles las tasas de subocupación horaria demandante y no demandante. Para ese período se consigna la tasa de subocupación horaria total.

² La proporción de población sobreocupada no varía. La Tasa de sobreocupación baja porque se calcula sobre la PEA y ésta ha aumentado considerablemente en Mayo de 1995.

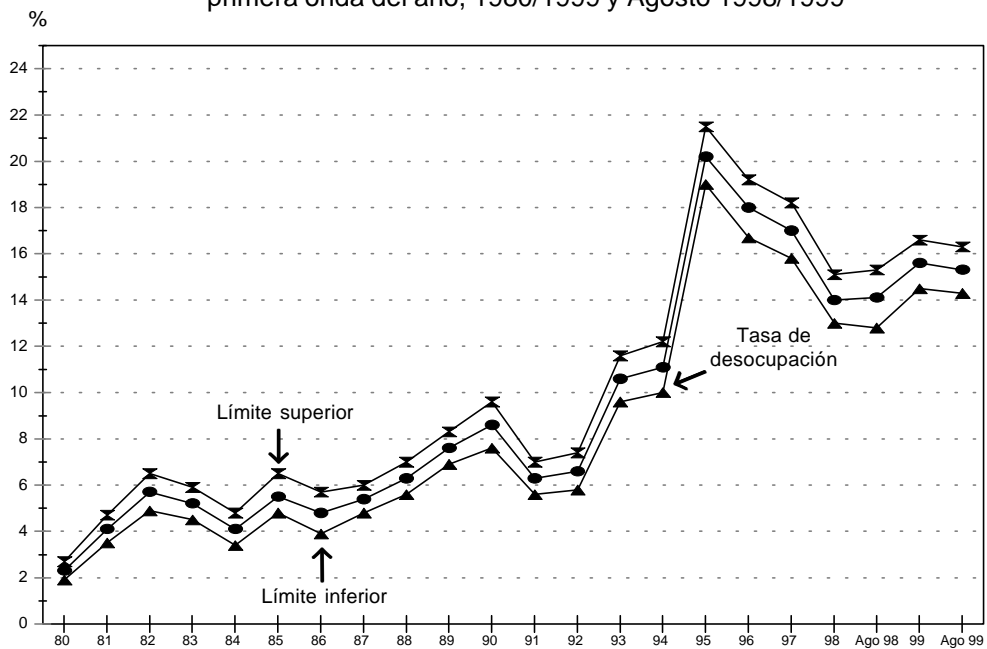
Gráfico 2.- Evolución de la tasa de actividad, empleo y sobreocupación horaria, primera onda del año, 1980/1999 y agosto 1998/1999



Cuadro 3.- Estimación de la tasa de desocupación y de su respectivo coeficiente de variación e intervalo del 95% de confianza; primera onda del año, 1980/1999 y Agosto 1998/1999

Período	Tasa de desocupación	Coeficiente de variación	Intervalo de confianza	
			Límite inferior	Límite superior
Abril 1980	2,3	8,7	1,9	2,7
Abril 1981	4,1	7,8	3,5	4,7
Abril 1982	5,7	6,8	4,9	6,5
Abril 1983	5,2	6,9	4,5	5,9
Abril 1984(n)	4,1	8,5	3,4	4,8
Mayo 1985	5,5	6,4	4,8	6,5
Junio 1986(n)	4,8	9,4	3,9	5,7
Abril 1987	5,4	5,4	4,8	6,0
Mayo 1988	6,3	5,4	5,6	7,0
Mayo 1989	7,6	4,7	6,9	8,3
Mayo 1990	8,6	5,8	7,6	9,6
Mayo 1991	6,3	5,9	5,6	7,0
Mayo 1992	6,6	5,9	5,8	7,4
Mayo 1993	10,6	4,6	9,6	11,6
Mayo 1994	11,1	4,9	10,0	12,2
Mayo 1995	20,2	3,1	19,0	21,5
Abril/mayo 1996	18,0	3,4	16,7	19,2
Mayo 1997	17,0	3,5	15,8	18,2
Mayo 1998	14,0	3,8	13,0	15,1
Agosto 1998	14,1	4,4	12,8	15,3
Mayo 1999	15,6	3,4	14,5	16,6
Agosto 1999	15,3	3,5	14,3	16,3

Gráfico 3.- Evolución de la tasa de desocupación y su intervalo del 95% de confianza; primera onda del año, 1980/1999 y Agosto 1998/1999



Cuadro 4.- Tasa de actividad general y específica por sexo;
primera onda del año, 1980/1999 y Agosto 1998/1999

Período		Total general	Mujeres	Varones
Abril	1980	39,2	24,5	54,7
Abril	1981	39,2	25,2	53,9
Abril	1982	39,1	24,9	54,8
Abril	1983	38,0	24,0	53,4
Abril	1984(n)	38,4	24,7	53,5
Mayo	1985	38,9	25,3	53,3
Abril	1987	40,9	28,4	54,6
Mayo	1988	40,4	27,7	54,3
Abril	1989	41,9	29,7	55,1
Mayo	1990	40,9	28,3	54,4
Mayo	1991	40,9	28,1	54,7
Mayo	1992	41,4	28,9	55,4
Mayo	1993	44,2	33,0	56,3
Mayo	1994	43,4	31,8	56,0
Mayo	1995	45,9	35,1	57,8
Abril/mayo	1996	43,5	32,1	55,8
Mayo	1997	45,0	34,2	56,6
Mayo	1998	45,6	35,3	56,6
Agosto	1998	45,1	34,9	56,2
Mayo	1999	46,6	36,9	57,1
Agosto	1999	45,6	35,4	56,9

Cuadro 5.- Tasa de actividad específica por edad;
primera onda del año, 1980/1999 y Agosto 1998/1999

Período	Total 15 a 64 años	Edad				
		15 a 19 años	20 a 34 años	35 a 49 años	50 a 64 años	
Abril	1980	60,1	41,2	70,1	65,8	49,3
Abril	1981	60,3	38,3	71,8	66,6	48,0
Abril	1982	60,2	37,5	71,4	66,7	48,3
Abril	1983	58,7	36,6	70,1	66,2	45,8
Abril	1984(n)	59,7	35,6	72,1	68,1	44,6
Mayo	1985	60,9	36,8	71,6	68,6	49,2
Abril	1987	63,0	35,8	74,1	72,0	51,4
Mayo	1988	62,7	36,6	73,8	71,0	51,0
Mayo	1989	65,0	37,9	74,2	73,9	54,6
Mayo	1990	63,8	35,8	73,4	72,8	53,0
Mayo	1991	63,0	33,5	72,9	73,3	53,2
Mayo	1992	64,4	36,7	73,8	73,7	54,5
Mayo	1993	67,4	37,2	76,4	77,8	57,8
Mayo	1994	66,0	38,5	75,0	76,7	55,6
Mayo	1995	69,5	41,3	80,0	77,9	60,8
Abril/mayo	1996	66,4	33,9	75,9	76,4	58,7
Mayo	1997	68,7	36,0	77,2	78,9	62,0
Mayo	1998	68,3	31,3	76,4	79,0	64,5
Agosto	1998	69,0	32,3	76,5	78,6	66,2
Mayo	1999	68,7	28,5	78,1	79,0	66,8
Agosto	1999	69,3	27,3	77,2	79,0	68,8

Cuadro 6.- Tasa de actividad específica por sexo y edad;
primera onda del año, 1980/1999 y Agosto 1998/1999

a. Mujeres

Período	Total 15 a 64 años	Edad			
		15 a 19 años	20 a 34 años	35 a 49 años	50 a 64 años
Abril 1980	37,8	31,3	50,5	38,4	22,4
Abril 1981	38,9	31,7	51,0	40,5	24,7
Abril 1982	38,3	30,8	50,7	40,8	23,4
Abril 1983	37,0	28,9	50,0	39,8	21,2
Abril 1984(n)	38,5	26,8	52,7	41,4	21,9
Mayo 1985	39,6	29,5	52,0	42,4	24,9
Abril 1987	43,9	25,9	56,5	49,5	29,7
Mayo 1988	43,3	27,7	55,7	48,8	27,8
Mayo 1989	46,8	29,7	56,2	53,3	33,9
Mayo 1990	44,9	27,6	54,8	50,7	29,7
Mayo 1991	44,5	24,0	54,6	52,2	31,2
Mayo 1992	45,9	29,3	55,8	52,7	32,3
Mayo 1993	50,7	28,5	60,7	58,9	38,3
Mayo 1994	48,7	29,2	57,7	57,8	35,2
Mayo 1995	54,2	33,8	66,7	60,0	40,7
Abril/mayo 1996	49,7	24,0	59,9	57,8	38,9
Mayo 1997	53,2	28,2	61,8	62,0	41,7
Mayo 1998	53,3	24,0	61,3	62,5	45,6
Agosto 1998	53,7	26,4	60,9	60,8	48,1
Mayo 1999	54,9	23,2	64,9	63,0	48,6
Agosto 1999	54,7	21,5	62,9	62,1	50,8

b. Varones

Período	Total 15 a 64 años	Edad			
		15 a 19 años	20 a 34 años	35 a 49 años	50 a 64 años
Abril 1980	84,7	51,1	92,1	96,7	78,0
Abril 1981	83,2	44,1	93,0	96,2	75,0
Abril 1982	85,0	45,5	93,2	97,2	77,4
Abril 1983	83,6	44,6	92,5	96,4	75,7
Abril 1984(n)	83,5	45,2	93,3	97,2	72,0
Mayo 1985	83,7	44,2	92,2	96,7	76,3
Abril 1987	84,5	46,4	93,2	97,2	77,5
Mayo 1988	84,0	46,0	92,9	96,5	77,2
Mayo 1989	85,0	46,3	93,5	96,7	78,7
Mayo 1990	84,0	42,7	94,1	96,9	79,3
Mayo 1991	82,7	42,1	91,8	96,9	78,4
Mayo 1992	84,4	44,2	93,0	96,9	80,3
Mayo 1993	85,4	45,5	93,3	97,7	82,1
Mayo 1994	84,5	47,5	93,5	96,8	79,5
Mayo 1995	86,0	48,7	94,0	97,7	84,0
Abril/mayo 1996	83,9	43,0	92,0	97,1	81,8
Mayo 1997	84,9	42,5	93,3	97,6	84,7
Mayo 1998	84,4	37,7	92,3	97,9	86,9
Agosto 1998	85,7	38,2	93,8	97,9	86,3
Mayo 1999	83,6	33,6	92,1	97,4	87,7
Agosto 1999	85,2	33,4	92,8	97,7	88,6

Cuadro 7.- Tasa de empleo general y específica por sexo;
primera onda del año, 1980/1999 y Agosto 1998/1999

Período		Total general	Mujeres	Varones
Abril	1980	38,3	28,0	53,7
Abril	1981	37,6	23,9	52,1
Abril	1982	36,9	23,3	51,9
Abril	1983	36,0	22,6	50,7
Abril	1984(n)	36,8	23,5	51,5
Mayo	1985	36,8	23,8	50,5
Abril	1987	38,7	26,5	52,1
Mayo	1988	37,8	25,5	51,4
Mayo	1989	38,6	27,3	51,1
Mayo	1990	37,1	25,7	49,3
Mayo	1991	38,1	26,3	51,3
Mayo	1992	38,6	26,7	52,1
Mayo	1993	39,5	28,7	51,2
Mayo	1994	38,6	27,6	50,5
Mayo	1995	36,6	26,5	47,7
Abril/mayo	1996	35,6	25,7	46,5
Mayo	1997	37,4	27,0	48,5
Mayo	1998	39,2	29,9	49,1
Agosto	1998	38,8	29,0	49,3
Mayo	1999	39,3	30,6	48,8
Agosto	1999	38,6	29,1	49,1

Cuadro 8.- Tasa de empleo específica por edad;
primera onda del año, 1980/1999 y Agosto 1998/1999

Período	Total 15 a 64 años	Edad				
		15 a 19 años	20 a 34 años	35 a 49 años	50 a 64 años	
Abril	1980	58,8	38,0	68,4	65,1	48,4
Abril	1981	58,0	34,0	68,9	64,9	46,6
Abril	1982	56,8	24,6	67,1	64,6	46,6
Abril	1983	55,7	30,0	66,3	64,2	44,1
Abril	1984(n)	57,2	32,2	68,4	66,5	43,0
Mayo	1985	57,6	30,4	67,2	66,4	47,7
Abril	1987	50,1	29,7	69,7	69,8	49,9
Mayo	1988	58,8	29,3	68,7	68,4	49,0
Mayo	1989	60,1	29,2	68,0	70,6	51,3
Mayo	1990	58,3	27,3	65,8	68,4	50,5
Mayo	1991	58,9	28,3	67,3	70,3	50,5
Mayo	1992	60,1	30,6	67,8	70,3	52,6
Mayo	1993	60,2	28,0	68,4	72,0	51,5
Mayo	1994	58,7	26,7	67,4	70,5	50,4
Mayo	1995	55,4	19,9	64,4	66,4	50,7
Abril/mayo	1996	54,4	19,9	62,0	65,9	49,1
Mayo	1997	56,9	20,7	64,0	68,4	53,2
Mayo	1998	58,7	20,0	65,4	71,2	55,9
Agosto	1998	59,3	21,1	65,2	70,3	58,1
Mayo	1999	58,1	18,3	64,8	70,2	58,0
Agosto	1999	58,6	17,5	64,3	69,4	59,9

Cuadro 9.- Tasa de empleo específica por sexo y edad; primera onda del año, 1980/1999 y Agosto 1998/1999**a. Mujeres**

Período	Total 15 a 64 años	Edad			
		15 a 19 años	20 a 34 años	35 a 49 años	50 a 64 años
Abril 1980	36,6	27,9	49,2	37,6	23,0
Abril 1981	36,9	27,4	48,0	39,3	24,1
Abril 1982	35,8	24,1	47,1	39,5	22,8
Abril 1983	34,9	24,0	47,2	38,2	20,5
Abril 1984 (n)	36,6	23,7	49,4	40,8	21,0
Mayo 1985	37,3	23,8	49,1	40,8	24,1
Abril 1987	40,9	18,6	52,3	47,9	28,7
Mayo 1988	39,9	20,0	51,0	46,5	27,1
Mayo 1989	42,8	22,4	51,0	50,7	32,1
Mayo 1990	41,2	20,9	49,5	48,1	28,9
Mayo 1991	41,5	19,1	50,0	50,6	29,7
Mayo 1992	42,3	22,9	50,7	49,7	31,6
Mayo 1993	44,1	19,1	52,4	54,3	32,8
Mayo 1994	42,1	19,3	50,5	51,7	31,1
Mayo 1995	40,7	13,9	49,9	48,6	33,6
Abril/mayo 1996	39,6	13,7	47,1	48,1	32,4
Mayo 1997	41,8	15,2	47,7	51,1	35,1
Mayo 1998	45,0	14,8	51,1	55,2	39,4
Agosto 1998	44,5	16,6	49,6	52,6	41,5
Mayo 1999	45,6	12,2	52,9	54,9	42,7
Agosto 1999	44,9	12,1	50,7	52,0	45,4

b. Varones

Período	Total 15 a 64 años	Edad			
		15 a 19 años	20 a 34 años	35 a 49 años	50 a 64 años
Abril 1980	83,1	48,0	90,0	96,2	76,6
Abril 1981	80,6	40,1	90,3	93,9	72,6
Abril 1982	80,5	36,1	88,1	94,2	74,3
Abril 1983	79,4	36,2	87,6	93,8	72,8
Abril 1984 (n)	80,3	41,6	89,1	94,6	69,6
Mayo 1985	79,4	37,3	86,3	93,8	73,9
Abril 1987	80,9	41,5	88,4	94,4	75,3
Mayo 1988	80,6	39,1	87,4	93,6	74,0
Mayo 1989	78,9	36,2	86,2	92,7	73,6
Mayo 1990	76,5	32,7	84,0	90,7	74,9
Mayo 1991	77,5	36,7	85,3	92,3	74,2
Mayo 1992	79,3	38,5	86,0	93,0	77,1
Mayo 1993	77,8	36,6	85,5	90,8	74,7
Mayo 1994	76,5	33,9	85,4	90,4	72,9
Mayo 1995	71,3	25,9	79,6	86,1	70,3
Abril/mayo 1996	69,9	25,6	77,0	85,7	68,6
Mayo 1997	72,8	25,4	81,1	87,5	73,4
Mayo 1998	73,4	24,7	80,4	89,5	75,4
Agosto 1998	75,4	25,6	82,4	89,5	76,6
Mayo 1999	71,6	24,1	77,3	87,8	75,6
Agosto 1999	73,6	23,2	79,1	88,5	76,0

Cuadro 10.- Tasa de ocupación general y específica por sexo; primera onda del año, 1980/1999 y Agosto 1998/1999

Período	Total general	Mujeres	Varones
Abril 1980	97,7	96,8	98,1
Abril 1981	95,9	94,7	96,6
Abril 1982	94,3	93,5	94,7
Abril 1983	94,8	94,3	95,0
Abril 1984 (n)	95,9	95,2	96,2
Mayo 1985	94,5	94,2	94,7
Abril 1987	94,6	93,2	95,5
Mayo 1988	93,7	92,0	94,7
Mayo 1989	92,4	91,6	92,7
Mayo 1990	91,4	91,8	90,9
Mayo 1991	93,7	93,5	93,7
Mayo 1992	93,4	92,2	94,0
Mayo 1993	89,4	87,0	90,9
Mayo 1994	88,9	86,7	90,3
Mayo 1995	79,8	75,5	82,6
Abril/mayo 1996	82,0	80,1	83,2
Mayo 1997	83,0	78,9	85,6
Mayo 1998	86,0	84,6	86,9
Agosto 1998	85,9	83,2	87,8
Mayo 1999	84,4	83,0	85,5
Agosto 1999	84,7	82,3	86,3

Cuadro 11.- Tasa de ocupación específica por edad; primera onda del año, 1980/1999 y Agosto 1998/1999

Período	Total 15 a 64 años	Edad			
		15 a 19 años	20 a 34 años	35 a 49 años	50 a 64 años
Abril 1980	97,7	92,1	97,6	99,0	98,3
Abril 1981	96,2	89,1	96,0	97,4	97,1
Abril 1982	94,3	78,9	93,9	96,9	96,3
Abril 1983	94,8	81,9	94,6	96,9	96,3
Abril 1984 (n)	95,8	90,5	94,9	97,7	96,4
Mayo 1985	94,6	82,7	93,9	96,8	96,9
Abril 1987	94,8	83,0	94,0	97,0	97,1
Mayo 1988	93,8	80,1	93,1	96,4	96,3
Mayo 1989	92,3	77,1	91,6	95,6	93,9
Mayo 1990	91,4	76,3	89,7	94,0	95,3
Mayo 1991	93,5	84,6	92,4	96,0	94,9
Mayo 1992	93,3	83,5	91,9	95,3	96,6
Mayo 1993	89,4	75,5	89,5	92,6	89,1
Mayo 1994	89,0	69,5	89,9	91,9	90,6
Mayo 1995	79,8	48,2	80,5	85,3	83,3
Abril/mayo 1996	81,9	58,7	82,7	86,3	83,6
Mayo 1997	82,9	57,6	82,9	86,7	85,8
Mayo 1998	85,9	64,1	85,6	90,1	86,6
Agosto 1998	85,9	65,5	85,2	89,4	87,8
Mayo 1999	84,6	64,1	82,9	88,9	86,8
Agosto 1999	84,6	64,2	83,2	87,8	87,1

Cuadro 12.- Tasa de ocupación específica por sexo y edad; primera onda del año, 1980/1999 y Agosto 1998/1999
a. Mujeres

Período	Total 15 a 64 años	Edad			
		15 a 19 años	20 a 34 años	35 a 49 años	50 a 64 años
Abril 1980	97,0	89,2	97,5	97,9	98,6
Abril 1981	94,8	86,4	94,1	97,0	97,2
Abril 1982	93,5	78,4	93,0	96,8	97,4
Abril 1983	94,3	83,0	94,5	96,1	96,8
Abril 1984 (n)	95,1	88,3	94,0	98,6	95,6
Mayo 1985	94,1	80,5	94,4	96,3	96,8
Abril 1987	93,1	71,8	92,6	96,7	96,7
Mayo 1988	92,1	72,1	91,5	95,4	97,4
Mayo 1989	91,6	75,4	90,7	95,2	94,6
Mayo 1990	91,9	75,7	90,3	94,7	97,1
Mayo 1991	93,3	79,3	91,5	97,0	95,3
Mayo 1992	92,1	78,1	91,0	94,2	97,8
Mayo 1993	86,8	67,1	86,3	92,2	85,7
Mayo 1994	86,6	66,1	87,6	89,5	88,3
Mayo 1995	75,2	41,1	74,8	81,0	82,6
Abril/mayo 1996	79,7	57,2	78,7	83,3	83,4
Mayo 1997	78,7	53,9	77,1	82,4	84,1
Mayo 1998	84,4	61,5	83,4	88,3	86,3
Agosto 1998	83,0	63,1	81,5	86,5	86,3
Mayo 1999	83,0	52,5	81,6	87,2	88,0
Agosto 1999	82,1	56,2	80,6	83,8	89,3

b. Varones

Período	Total 15 a 64 años	Edad			
		15 a 19 años	20 a 34 años	35 a 49 años	50 a 64 años
Abril 1980	98,1	93,9	97,8	99,4	98,2
Abril 1981	96,8	90,9	97,1	97,6	97,0
Abril 1982	94,7	79,3	94,5	96,9	95,9
Abril 1983	95,0	81,2	94,6	97,4	96,2
Abril 1984 (n)	96,1	92,0	95,5	97,3	96,7
Mayo 1985	94,9	84,3	93,6	97,0	96,9
Abril 1987	95,8	89,6	94,9	97,1	97,3
Mayo 1988	96,0	85,1	94,1	97,0	95,8
Mayo 1989	92,8	78,2	92,2	95,9	93,5
Mayo 1990	91,1	76,6	89,3	93,6	94,5
Mayo 1991	93,7	87,3	93,0	95,3	94,7
Mayo 1992	94,0	87,1	92,5	96,0	96,0
Mayo 1993	91,1	80,6	91,7	92,9	91,0
Mayo 1994	90,4	71,4	91,3	93,4	91,7
Mayo 1995	82,9	53,2	84,7	88,1	83,7
Abril/mayo 1996	83,3	59,5	83,7	88,2	83,8
Mayo 1997	85,7	59,6	86,9	89,6	86,7
Mayo 1998	87,0	65,6	87,1	91,4	86,7
Agosto 1998	88,0	67,1	87,9	91,4	88,7
Mayo 1999	85,7	71,8	84,0	90,1	86,1
Agosto 1999	86,3	69,4	85,2	90,6	85,8

Cuadro 13.- Tasa de desocupación general y específica por sexo; primera onda del año, 1980/1999 y Agosto 1998/1999

Período		Total	Mujeres	Varones
Abril	1980	2,3	3,2	1,9
Abril	1981	4,1	5,3	3,4
Abril	1982	5,7	6,5	5,3
Abril	1983	5,2	5,7	5,0
Abril	1984 (n)	4,1	4,8	3,8
Mayo	1985	5,5	5,8	5,3
Abril	1987	5,4	6,8	4,5
Mayo	1988	6,3	8,0	5,3
Mayo	1989	7,6	8,4	7,3
Mayo	1990	8,6	8,2	9,1
Mayo	1991	6,3	6,5	6,3
Mayo	1992	6,6	7,8	6,0
Mayo	1993	10,6	13,0	9,1
Mayo	1994	11,1	13,3	9,7
Mayo	1995	20,2	24,5	17,4
Abril/mayo	1996	18,0	19,9	16,8
Mayo	1997	17,0	21,1	14,4
Mayo	1998	14,0	15,4	13,1
Agosto	1998	14,1	16,8	12,2
Mayo	1999	15,6	17,0	14,5
Agosto	1999	15,3	17,7	13,7

Nota: Las tasas de desocupación por sexo tienen coeficientes de variación menores al 15%.

Cuadro 14.- Tasa de desocupación específica por edad; primera onda del año, 1980/1999 y Agosto 1998/1999

Período	Total 15 a 64 años	Edad				
		15 a 19 años	20 a 34 años	35 a 49 años	50 a 64 años	
Abril	1980	2,3	7,9	2,4	1,0	1,7
Abril	1981	3,8	10,9	4,0	2,6	2,9
Abril	1982	5,7	21,1	6,1	3,1	3,7
Abril	1983	5,2	18,1	5,4	3,1	3,7
Abril	1984 (n)	4,2	9,5	5,1	2,3	3,6
Mayo	1985	5,4	17,3	6,1	3,2	3,1
Abril	1987	5,2	17,0	6,0	3,0	2,9
Mayo	1988	6,2	19,9	6,9	3,6	3,7
Mayo	1989	7,7	22,9	8,4	4,4	6,1
Mayo	1990	8,6	23,7	10,3	6,0	4,7
Mayo	1991	6,5	15,4	7,6	4,0	5,1
Mayo	1992	6,7	16,5	8,1	4,7	3,4
Mayo	1993	10,6	24,5	10,5	7,4	10,9
Mayo	1994	11,0	30,5	10,1	8,1	9,4
Mayo	1995	20,2	51,8	19,5	14,7	16,7
Abril/mayo	1996	18,1	41,3	18,3	13,7	16,4
Mayo	1997	17,1	42,4	17,1	13,3	14,2
Mayo	1998	14,1	35,9	14,4	9,9	13,4
Agosto	1998	14,1	34,5	14,8	10,6	12,2
Mayo	1999	15,4	35,9	17,1	11,1	13,2
Agosto	1999	15,4	35,8	16,8	12,2	12,9

Nota: Las tasas de desocupación por edad tienen coeficientes de variación comprendidos entre el 10% y el 20%.

Cuadro 15.- Jefes de hogar: Tasa de desocupación general y específica por sexo; primera onda del año, 1980/1999 y Agosto 1998/1999

Período	Total de jefes de hogar	Sexo	
		Varones	Mujeres
Abril 1980	1,0	0,9	3,2
Abril 1981	2,8	2,6	4,3
Abril 1982	3,4	3,3	3,5
Abril 1983	2,9	2,9	6,9
Abril 1984(n)	2,8	2,8	8,4
Mayo 1985	3,2	3,1	3,7
Abril 1987	3,0	2,8	4,7
Mayo 1988	3,7	3,7	4,3
Mayo 1989	4,5	4,6	3,8
Mayo 1990	5,3	5,7	2,2
Mayo 1991	4,3	4,1	5,5
Mayo 1992	3,8	3,8	4,1
Mayo 1993	7,4	6,9	10,7
Mayo 1994	7,8	6,8	14,0
Mayo 1995	12,9	12,5	15,4
Abril/mayo 1996	13,2	12,7	15,7
Mayo 1997	10,9	10,4	13,7
Mayo 1998	10,0	9,4	12,5
Agosto 1998	9,6	8,7	13,6
Mayo 1999	11,2	10,6	13,7
Agosto 1999	10,5	9,7	14,0

Nota: las tasas de desocupación de las jefas mujeres presentan coeficientes de variación mayores al 20%.

Cuadro 16.- Jefes de hogar: Tasa de desocupación específica por edad; primera onda del año 1980/1999 y Agosto 1998/1999

Período	Total de jefes de hogar 20 a 49 años	Edad	
		20 a 34 años	35 a 49 años
Abril 1980	0,7	1,0	0,8
Abril 1981	2,5	2,8	2,3
Abril 1982	3,1	3,4	2,9
Abril 1983	2,5	2,9	2,2
Abril 1984 (n)	2,6	2,8	2,4
Mayo 1985	3,4	4,4	2,7
Abril 1987	2,8	2,7	2,8
Mayo 1988	3,6	4,2	3,2
Mayo 1989	3,8	4,1	3,4
Mayo 1990	5,3	5,3	5,7
Mayo 1991	4,0	3,7	4,2
Mayo 1992	3,8	4,4	3,5
Mayo 1993	6,1	5,0	6,6
Mayo 1994	6,7	7,1	6,5
Mayo 1995	11,2	10,4	11,6
Abril/mayo 1996	11,8	11,0	12,2
Mayo 1997	9,3	8,5	9,7
Mayo 1998	7,9	7,3	8,1
Agosto 1998	8,1	7,5	8,4
Mayo 1999	9,4	8,9	9,5
Agosto 1999	8,9	8,6	9,1

Nota: para el cálculo de la tasa de desocupación de los jefes del hogar, se consideró la población entre 20 y 49 años.
Las tasas de desocupación de los jefes por grupos de edad presentan coeficientes de variación mayores al 20%.

Cuadro 17.- Jefes de hogar desocupados sobre el total de desocupados primera onda del año; 1980/1999 y Agosto 1998/1999

Período		%
Abril	1980	23,0
Abril	1981	35,2
Abril	1982	31,6
Abril	1983	30,0
Abril	1984 (n)	35,1
Mayo	1985	30,7
Abril	1987	29,0
Mayo	1988	30,7
Mayo	1989	30,0
Mayo	1990	31,3
Mayo	1991	33,8
Mayo	1992	28,8
Mayo	1993	33,9
Mayo	1994	34,4
Mayo	1995	30,2
Abril/mayo	1996	35,6
Mayo	1997	30,5
Mayo	1998	34,6
Agosto	1998	33,8
Mayo	1999	35,4
Agosto	1999	33,7

Cuadro 18.- Tasa de ocupación y desocupación por rama de actividad; primera onda del año 1980/1999 y Agosto 1998/1999

a: Apertura según CIU Rev. 2, 1980/1993

Período	Industria manufacturera		Construcción		Comercio		Servicios comunitarios, sociales y personales	
	Ocupado	Desocupado	Ocupado	Desocupado	Ocupado	Desocupado	Ocupado	Desocupado
Abril 1980	97,6	2,4	97,1	2,9	97,6	2,4	98,6	1,4
Abril 1981	95,6	4,4	93,9	6,1	96,0	4,0	97,0	3,0
Abril 1982	94,6	5,4	84,9	15,1	95,3	4,7	96,1	3,9
Abril 1983	96,0	4,0	89,9	10,1	96,3	3,7	96,0	4,0
Abril 1984 (n)	97,0	3,0	87,9	12,1	95,8	4,2	97,4	2,6
Mayo 1985	94,0	6,0	86,8	13,2	95,6	4,4	96,5	3,5
Abril 1987	94,8	5,2	89,1	10,9	94,9	5,1	95,5	4,5
Mayo 1988	93,8	6,2	88,0	12,0	94,4	5,6	95,3	4,7
Mayo 1989	91,5	8,5	87,5	12,5	93,2	6,8	95,4	4,6
Mayo 1990	90,8	9,2	79,4	20,6	93,6	6,4	94,6	5,4
Mayo 1991	94,8	5,2	86,1	13,9	95,3	4,7	96,6	3,4
Mayo 1992	93,7	6,3	87,0	13,0	95,6	4,4	95,8	4,2
Mayo 1993	90,2	9,8	80,4	19,6	91,2	8,8	93,2	6,8

b: Apertura según CIU Rev. 3, 1992/1999

Período	Industria manufacturera		Construcción		Comercio ¹		Administración pública		Servicio doméstico		Otros servicios ²		Serv. financieros inmobiliarios, de alquiler y empresariales	
	Ocupado	desocupado	Ocupado	desocupado	Ocupado	desocupado	Ocupado	desocupado	Ocupado	desocupado	Ocupado	desocupado	Ocupado	desocupado
Mayo 1992	93,5	6,5	87,3	12,7	95,6	4,4	98,6	1,4	92,6	7,4	96,8	3,2	95,7	4,3
Mayo 1993	90,3	9,7	81,1	18,9	91,5	8,5	99,0	1,0	89,2	10,8	94,1	5,9	91,0	9,0
Mayo 1994	89,9	10,1	79,5	20,5	91,6	8,4	93,7	6,3	84,7	15,3	93,7	6,3	93,8	6,2
Mayo 1995	80,5	19,5	63,0	37,0	81,1	18,9	89,1	10,9	75,8	24,2	89,8	10,2	88,0	12,0
Abril/mayo 1996	82,2	17,8	65,6	34,4	84,9	15,1	93,5	6,5	78,2	21,8	88,9	11,1	87,4	12,6
Mayo 1997	86,7	13,3	68,5	31,5	85,5	14,5	95,8	4,2	76,0	24,0	89,2	10,8	87,4	12,6
Mayo 1998	88,6	11,4	72,0	28,0	87,9	12,1	97,0	3,0	81,2	18,8	94,0	6,0	87,4	12,6
Agosto 1998	87,0	13,0	73,3	26,7	88,7	11,3	98,4	1,6	76,8	23,2	92,9	7,1	87,8	12,2
Mayo 1999	86,2	13,8	68,9	31,1	86,0	14,0	95,1	4,9	75,2	24,8	92,2	7,8	88,0	12,0
Agosto 1999	85,9	14,1	72,1	27,9	86,2	13,8	94,9	5,1	77,6	22,4	91,3	8,7	89,0	11,0

¹ A diferencia del Cuadro a, no incluye "Hoteles y restaurantes".

² Otros servicios incluye "Enseñanza", "Servicios sociales y de salud" y "Otras actividades de servicios comunitarios, sociales y personales".

Nota: incluye las ramas significativas en cuanto a personal ocupado.

Las tasas de desocupación por Rama de Actividad presentan, en general, coeficientes de variación superiores al 10%. Se recomienda el análisis desde la óptica de las tasas de ocupación, que son altamente confiables.

Cuadro 19.- Ocupados: distribución porcentual de la población ocupada por rama de actividad; primera onda del año 1980/1999 y Agosto 1998/1999

a: Apertura según CIU Rev. 2, 1980/1993

Período	Industria manufacturera	Construcción	Comercio	Servicios comunitarios, sociales y personales	Otras ramas ¹	Total
Abril 1980	29,5	9,0	18,0	28,5	15,0	100
Abril 1981	28,2	9,0	19,3	28,6	14,9	100
Abril 1982	26,1	8,0	19,9	30,7	15,3	100
Abril 1983	24,9	6,4	19,2	34,2	15,3	100
Abril 1984 (n)	26,2	5,7	17,1	35,0	16,0	100
Mayo 1985	25,4	7,3	17,3	29,1	20,9	100
Abril 1987	25,8	6,6	19,0	33,7	14,9	100
Mayo 1988	25,1	7,5	19,0	32,3	16,1	100
Mayo 1989	25,0	6,5	18,7	33,3	16,5	100
Mayo 1990	23,3	6,2	19,8	33,5	17,2	100
Mayo 1991	23,8	6,4	20,4	33,4	16,0	100
Mayo 1992	24,9	7,0	19,7	32,3	16,1	100
Mayo 1993	23,0	6,0	21,0	33,0	17,0	100

¹ Incluye: "Agricultura, caza, silvicultura y pesca", "Explotación de minas y canteras", "Electricidad, gas y agua", "Transporte, almacenaje y comunicaciones", "Servicios financieros, seguros, bienes inmuebles y servicios prestados a las empresas" y "Actividades no bien especificadas".

b: Apertura según CIU Rev. 3, 1992/1999

Período	Industria manufacturera	Construcción	Comercio	Administración pública	Servicio doméstico	Otros servicios ¹	Servicios financieros inmobiliarios, de alquiler y empresariales	Otras ramas ²	Total
Mayo 1992	25,0	7,2	20,3	4,9	7,6	15,4	7,9	11,7	100
Mayo 1993	23,1	6,4	21,9	4,4	7,9	16,3	8,5	11,5	100
Mayo 1994	21,4	6,6	22,1	4,1	7,5	16,5	9,9	11,9	100
Mayo 1995	19,8	6,0	19,4	5,0	7,4	17,9	10,1	14,4	100
Abril/mayo 1996	19,2	6,2	19,5	4,7	7,6	17,5	12,0	13,3	100
Mayo 1997	20,0	6,9	19,0	4,9	7,5	17,2	11,4	13,1	100
Mayo 1998	18,5	7,2	18,4	6,6	6,8	18,3	11,3	12,9	100
Agosto 1998	19,2	7,5	18,5	5,7	7,4	17,6	11,0	12,8	100
Mayo 1999	16,8	7,4	18,8	5,6	7,4	18,6	12,9	12,5	100
Agosto 1999	16,9	7,8	19,6	5,1	7,7	18,0	12,3	12,6	100

¹ Incluye: "Enseñanza", "Servicios sociales y de salud" y "Otras actividades de servicios comunitarios, sociales y personales".

² Incluye: "Agricultura, ganadería, caza y silvicultura", "Pesca", "Explotación de minas y canteras", "Suministro de electricidad, gas y agua", "Hoteles y restaurantes", "Transporte, almacenamiento y comunicaciones", "Organizaciones y órganos extraterritoriales" y "Actividades no bien especificadas".

Cuadro 20.- Ocupados: distribución porcentual por categoría ocupacional; primera onda del año, 1980/1999 y Agosto 1998/1999

Período	Asalariados	Cuenta propia	Otras categorías ocupacionales ¹	Total
Abril 1980	70,3	23,1	6,6	100
Abril 1981	71,7	21,7	6,6	100
Abril 1982	71,3	21,7	7,0	100
Abril 1983	70,5	22,2	7,3	100
Abril 1984 (n)	72,7	20,8	6,5	100
Mayo 1985	71,5	23,1	5,4	100
Abril 1987	71,1	22,5	6,4	100
Mayo 1988	71,5	22,6	5,9	100
Mayo 1989	69,4	24,4	6,2	100
Mayo 1990	69,7	25,0	5,3	100
Mayo 1991	69,6	24,2	6,2	100
Mayo 1992	71,3	22,9	5,8	100
Mayo 1993	69,3	23,7	7,0	100
Mayo 1994	69,8	23,6	6,6	100
Mayo 1995	72,5	21,2	6,4	100
Abril/mayo 1996	71,3	21,5	7,2	100
Mayo 1997	72,8	20,9	6,3	100
Mayo 1998	72,9	21,1	6,0	100
Agosto 1998	74,2	20,7	5,1	100
Mayo 1999	73,3	20,8	5,8	100
Agosto 1999	72,2	22,1	5,7	100

¹ Incluye "Patrones o empleadores" y "Trabajadores sin salario".

Cuadro 21.- Asalariados: distribución porcentual por rama de actividad;
primera onda del año 1980/1999 y Agosto 1998/1999

**a: Apertura según CIU Rev. 2
1980/1993**

Período	Industria manufacturera	Construcción	Comercio	Servicios comunitarios, sociales y personales	Otras ramas ¹	Total
Abril 1980	34,1	7,2	13,4	29,0	16,3	100
Abril 1981	32,8	7,1	13,9	30,3	15,9	100
Abril 1982	29,4	6,3	14,5	33,6	16,2	100
Abril 1983	29,7	4,9	14,0	36,6	14,8	100
Abril 1984(n)	30,3	3,7	12,6	36,7	16,7	100
Mayo 1985	31,0	4,6	13,3	31,5	19,6	100
Abril 1987	30,2	4,3	13,4	36,6	15,5	100
Mayo 1988	29,5	5,4	13,7	34,4	17,0	100
Mayo 1989	28,9	4,6	13,8	34,4	18,3	100
Mayo 1990	27,0	3,7	14,8	35,0	19,5	100
Mayo 1991	27,4	3,6	15,6	36,3	17,1	100
Mayo 1992	29,4	4,8	15,4	33,8	16,6	100
Mayo 1993	27,0	4,0	16,0	36,0	17,0	100

¹ Incluye: "Agricultura, caza, silvicultura y pesca", "Explotación de minas y canteras", "Electricidad, gas y agua", "Transporte, almacenaje y comunicaciones", "Servicios financieros, seguros, bienes inmuebles y servicios prestados a las empresas" y "Actividades no bien especificadas".

**b: Apertura según CIU Rev. 3
1992/1999**

Período	Industria manufacturera	Construcción	Comercio	Administración pública	Servicio doméstico	Otros servicios ¹	Servicios financieros, inmobiliarios, de alquiler y empresariales	Otras ramas ²	Total
Mayo 1992	29,5	4,8	14,3	6,8	6,5	17,5	7,9	12,7	100
Mayo 1993	27,2	4,1	14,8	6,3	7,2	19,3	8,4	12,7	100
Mayo 1994	25,4	4,3	15,6	5,9	6,7	19,5	10,2	12,4	100
Mayo 1995	21,9	4,4	13,3	6,8	7,4	20,2	10,1	15,9	100
Abril/mayo 1996	21,8	4,4	14,6	6,6	7,0	19,4	11,4	14,8	100
Mayo 1997	23,1	4,7	13,8	6,7	7,2	19,1	11,2	14,2	100
Mayo 1998	20,9	4,8	13,7	8,9	6,0	20,1	11,3	14,3	100
Agosto 1998	21,3	5,4	13,8	7,6	7,4	19,3	11,2	13,7	100
Mayo 1999	18,2	5,5	14,7	7,6	6,6	20,8	12,8	13,8	100
Agosto 1999	19,3	5,6	14,7	7,0	7,4	19,5	12,6	13,9	100

¹ Incluye: "Enseñanza", "Servicios sociales y de salud" y "Otras actividades de servicios comunitarios, sociales y personales".

² Incluye: "Agricultura, ganadería, caza y silvicultura", "Pesca", "Explotación de minas y canteras", "Suministro de electricidad, gas y agua", "Hoteles y restaurantes", "Transporte, almacenamiento y comunicaciones", "Organizaciones y órganos extraterritoriales" y "Actividades no bien especificadas".

Cuadro 22.- Trabajadores por cuenta propia: distribución porcentual por rama de actividad; primera onda del año 1980/1999 y Agosto 1998/1999

a: Apertura según CIU Rev. 2, 1980/1993

Período		Industria manufacturera	Construcción	Comercio	Servicios comunitarios, sociales y personales	Otras ramas ¹	Total
Abril	1980	14,9	15,6	27,8	31,3	10,4	100
Abril	1981	13,5	16,8	30,5	28,2	12,0	100
Abril	1982	14,7	13,9	30,8	27,9	12,7	100
Abril	1983	10,9	11,9	28,1	34,4	14,7	100
Abril	1984(n)	15,0	13,2	24,6	36,1	11,1	100
Mayo	1985	12,8	16,1	26,6	30,0	14,5	100
Abril	1987	12,4	13,6	30,1	30,1	13,8	100
Mayo	1988	11,8	15,0	29,3	29,9	14,0	100
Mayo	1989	12,9	12,5	28,4	34,5	11,7	100
Mayo	1990	11,9	13,9	30,4	33,0	10,8	100
Mayo	1991	12,1	15,3	30,5	29,6	12,5	100
Mayo	1992	11,3	13,7	27,5	32,6	14,9	100
Mayo	1993	11,0	13,0	29,0	32,0	15,0	100

¹ Incluye: "Agricultura, caza, silvicultura y pesca", "Explotación de minas y canteras", "Electricidad, gas y agua", "Transporte, almacenaje y comunicaciones", "Servicios financieros, seguros, bienes inmuebles y servicios prestados a las empresas" y "Actividades no bien especificadas".

b: Apertura según CIU Rev. 3, 1992/1999

Período		Industria manufacturera	Construcción	Comercio	Transporte	Servicio doméstico	Otros servicios ¹	Servicios financieros, inmobiliarios, de alquiler y empresariales	Otras ramas ²	Total
Mayo	1992	11,3	14,5	34,1	5,9	13,2	10,4	8,3	2,3	100
Mayo	1993	11,2	13,5	35,6	6,2	12,1	10,3	8,9	2,2	100
Mayo	1994	9,1	13,6	37,2	7,1	11,8	10,4	8,5	2,3	100
Mayo	1995	11,1	11,4	36,8	6,4	9,6	12,0	10,4	2,2	100
Abril/mayo	1996	9,7	13,3	32,0	6,9	11,3	12,6	12,8	1,4	100
Mayo	1997	8,9	15,0	35,5	6,6	10,4	13,0	11,3	1,3	100
Mayo	1998	9,5	16,4	30,6	6,0	11,5	14,2	10,8	1,0	100
Agosto	1998	11,0	15,7	31,8	7,4	9,3	12,9	9,7	1,8	100
Mayo	1999	10,4	13,8	29,3	4,8	12,1	13,9	12,5	3,2	100
Agosto	1999	8,9	14,5	31,6	6,9	10,6	14,2	11,8	1,5	100

¹ Incluye: "Enseñanza", "Servicios sociales y de salud", "Otras actividades de servicios comunitarios, sociales y personales" y "Administración pública".

² Incluye: "Agricultura, ganadería, caza y silvicultura", "Pesca", "Explotación de minas y canteras", "Suministro de electricidad, gas y agua", "Hoteles y restaurantes", "Organizaciones y órganos extraterritoriales" y "Actividades no bien especificadas".

Nota: para los cuenta propias se presenta una apertura diferente que para los ocupados y asalariados (cuadros b) debido a la representatividad específica de dicho grupo en cada rama de actividad.