



Buenos Aires, 31 de julio de 2003

## **Mercado de trabajo: principales indicadores del aglomerado Gran Buenos Aires**

MAYO 2003

Con carácter complementario a los resultados globales de la Encuesta Permanente de Hogares, se detallan a continuación datos más analíticos correspondientes exclusivamente al aglomerado "Gran Buenos Aires" (Ciudad de Buenos Aires y Partidos del conurbano).

Se presentan las principales tasas del mercado laboral correspondientes a la onda de mayo de 2003.

Tasa de	Gran Buenos Aires (Ciudad de Buenos Aires y Partidos del conurbano)	Ciudad de Buenos Aires	Partidos del conurbano <sup>1</sup>
Actividad	45,5	51,2	43,5
Empleo	38,1	45,3	35,5
Desocupación	16,4	11,4	18,4
Subocupación demandante	14,8	9,9	16,9
Subocupación no demandante	5,0	3,3	5,7

**Signos utilizados:**

. Dato no registrado

\* Dato provisorio

... Dato no disponible a la fecha de presentación de los resultados

/// Dato que no corresponde presentar debido a la naturaleza de las cosas o del cálculo

(n) Datos obtenidos en relevamientos con tamaño de muestra menor que el habitual

<sup>1</sup> Almirante Brown, Avellaneda, Berazategui, Esteban Echeverría, Ezeiza, Florencio Varela, General San Martín, Hurlingham, Ituzaingó, José C. Paz, La Matanza, Lanús, Lomas de Zamora, Malvinas Argentinas, Merlo, Moreno, Morón, Quilmes, San Fernando, San Isidro, San Miguel, Tigre, Tres de Febrero y Vicente López

## PERÍODO DE REFERENCIA

**Semana de referencia:** es la semana calendario completa que precede a la iniciación del relevamiento. Las estimaciones de las tasas relativas a la situación ocupacional se refieren a las condiciones existentes en la semana de referencia. Para el Gran Buenos Aires se tomaron una de cuatro semanas distintas, ubicadas consecutivamente a partir del 4 de mayo de 2003.

**Onda:** se denomina de esta manera a cada uno de los relevamientos que realiza la Encuesta Permanente de Hogares en los meses de mayo y octubre de cada año.

## DEFINICIONES BÁSICAS

**Población económicamente activa:** la integran las personas que tienen una ocupación o que sin tenerla la están buscando activamente. Está compuesta por la población ocupada más la población desocupada.

**Población ocupada:** conjunto de personas que tiene por lo menos una ocupación, es decir que en la semana de referencia ha trabajado como mínimo una hora en forma remunerada, o 15 horas sin remuneración (en una actividad económica). El criterio de una hora trabajada, además de preservar la comparabilidad con otros países, permite captar las múltiples ocupaciones informales y/o de baja intensidad que realiza la población. Para poder discriminar dentro del nivel de empleo qué parte corresponde al empleo de baja intensidad, pueden restarse del empleo total aquellos que trabajan menos de cierta cantidad de horas (por ejemplo los subocupados). La información recogida permite realizar distintos recortes según la necesidad de información de que se trate, así como caracterizar ese tipo de empleos.

**Población desocupada:** se refiere a personas que, no teniendo ocupación, están buscando activamente trabajo. Corresponde a desocupación abierta. Este concepto no incluye otras formas de precariedad laboral tales como personas que realizan trabajos transitorios mientras buscan activamente una ocupación, aquellas que trabajan jornadas involuntariamente por debajo de lo normal, los desocupados que han suspendido la búsqueda por falta de oportunidades visibles de empleo, los ocupados en puestos por debajo de la remuneración mínima o en puestos por debajo de su calificación, etc. Estas modalidades son también relevadas por la EPH, como indicadores separados.

**Población subocupada visible:** se refiere a los ocupados que trabajan menos de 35 horas semanales por causas involuntarias y están dispuestos a trabajar más horas. Comprende a todos los ocupados en empleos de tiempo reducido (incluye, entre otros, a agentes de la Administración Pública Provincial o Municipal cuyo horario de trabajo ha sido disminuido) y dispuestos a trabajar más horas.

**Población subocupada demandante:** se refiere a la población subocupada (por causas involuntarias y dispuestos a trabajar más horas) que además busca activamente otra ocupación.

**Población subocupada no demandante:** se refiere a la población subocupada (por causas involuntarias y dispuestos a trabajar más horas) que no está en la búsqueda activa de otra ocupación.

**Población sobreocupada:** población ocupada que trabaja más de 45 horas semanales.

**Población inactiva:** conjunto de personas que no tienen trabajo ni lo buscan activamente. Puede subdividirse en inactivos marginales e inactivos típicos según estén dispuestos o no a trabajar.

## CÁLCULO DE TASAS

**Tasa general:** es una relación entre un grupo de población que tiene una determinada característica sobre el conjunto de población que puede tenerla. Las **tasas generales**, como habitualmente han sido presentadas, están elaboradas con toda la población sin límite de edad.

**Tasa específica:** es aquella para la cual esta relación se establece entre un subconjunto particular de esa población.

**Tasa de actividad:** calculada como porcentaje entre la población económicamente activa y la población total.

**Tasa de empleo:** calculada como porcentaje entre la población ocupada y la población total.

**Tasa de desocupación:** calculada como porcentaje entre la población desocupada y la población económicamente activa.

**Tasa de ocupación:** calculada como porcentaje entre la población ocupada y la población económicamente activa.

**Tasa de subocupación demandante:** calculada como porcentaje entre la población de subocupados demandantes y la población económicamente activa.

**Tasa de subocupación no demandante:** calculada como porcentaje entre la población de subocupados no demandantes y la población económicamente activa.

**Tasa de sobreocupación horaria:** calculada como porcentaje entre la población sobreocupada y la población económicamente activa.

## CARACTERÍSTICAS DE LA MUESTRA

La EPH se basa en una muestra probabilística, estratificada en dos etapas. En mayo 2003, la encuesta se aplica en un diseño reducido de la muestra del aglomerado Gran Buenos Aires, que incluye 2.300 viviendas.

Las estimaciones que aquí se presentan tienen asociado un error (estimado y controlado) debido a que provienen de una encuesta por muestreo. A este error se lo conoce como desvío estándar y permite construir lo que se denomina intervalo de confianza. La teoría estadística permite asegurar que, con un cierto nivel de confianza, el verdadero valor de lo que se quiere estimar se encuentra entre los límites de dicho intervalo.

Cuanto más pequeño es el desvío estándar, más confiable es la estimación.

Con el objeto de relativizar el desvío estándar se calcula el coeficiente de variación (CV), que es el cociente entre el desvío estándar de una estimación y dicha estimación expresado en porcentaje. En consecuencia, valores pequeños del CV indican mayor confiabilidad en los valores estimados.

Si bien corresponde al usuario determinar si un dato con error de muestreo le es útil o no, estimaciones con coeficientes de variación **superiores al 10%** se consideran poco confiables.

Los coeficientes de variación de los datos presentados en los cuadros de este informe son menores al 10%, excepto para los datos presentados en los cuadros 13, 14, 15, 16 y 18 en los que se advierte sobre su valor en una nota al pie de cada cuadro.

Es necesario tener en cuenta que las series históricas de datos que se presentan en este comunicado provienen de bases completamente depuradas, por lo tanto pueden presentar leves diferencias con las series incluidas en comunicados anteriores.

**Cuadro 1.** Tasa de actividad, empleo, desocupación y subocupación horaria demandante y no demandante, 1974/2003

Período	Actividad	Empleo	Desocupación	Subocupación horaria demandante <sup>1</sup>	Subocupación horaria no demandante <sup>1</sup>
Abril 1974	40,6	38,9	4,2		4,7
Octubre 1974	40,5	39,5	2,4		3,8
Abril 1975	40,6	39,6	2,4		4,7
Octubre 1975	40,2	39,1	2,8		4,9
Abril 1976(n)	40,5	38,6	4,8		4,7
Octubre 1976	39,1	37,5	4,0		5,0
Abril 1977(n)	39,5	38,2	3,4		3,3
Octubre 1977	38,9	38,0	2,3		3,1
Abril 1978(n)	39,6	38,1	3,9		5,4
Octubre 1978	39,9	39,1	1,9		3,0
Abril 1979(n)	38,9	38,1	2,0		3,2
Octubre 1979(n)	39,4	38,6	2,1		3,2
Abril 1980	39,2	38,3	2,3		4,7
Octubre 1980	39,3	38,4	2,3		4,5
Abril 1981	39,2	37,6	4,1		4,6
Octubre 1981	39,1	37,2	5,0		5,8
Abril 1982	39,1	36,9	5,7		6,4
Octubre 1982	39,2	37,7	3,7		5,6
Abril 1983	38,0	36,0	5,2		4,6
Octubre 1983(n)	37,5	36,3	3,1		4,9
Abril 1984(n)	38,4	36,8	4,1		4,5
Octubre 1984	38,4	37,0	3,6		4,7
Mayo 1985	38,9	36,8	5,5		5,5
Noviembre 1985	38,8	36,9	4,9		6,6
Junio 1986(n)	39,6	37,7	4,8		6,4
Noviembre 1986	40,0	38,2	4,5		6,1
Abril 1987	40,9	38,7	5,4		8,0
Octubre 1987	40,0	37,9	5,2		7,8
Mayo 1988	40,4	37,8	6,3		7,7
Octubre 1988	40,5	38,2	5,7		7,4
Mayo 1989	41,9	38,6	7,6		8,5
Octubre 1989	40,8	37,9	7,0		8,0
Mayo 1990	40,9	37,1	8,6		8,4
Octubre 1990	40,3	37,9	6,0		8,1
Mayo 1991	40,9	38,1	6,3	2,9	4,8
Octubre 1991	40,8	38,6	5,3	2,2	4,8
Mayo 1992	41,4	38,6	6,6	3,0	4,6
Octubre 1992	41,7	38,9	6,7	3,2	4,1
Mayo 1993	44,2	39,5	10,6	3,6	4,6
Octubre 1993	43,3	39,1	9,6	3,8	5,3
Mayo 1994	43,4	38,6	11,1	4,6	5,6
Octubre 1994	43,1	37,4	13,1	5,3	4,8
Mayo 1995	45,9	36,6	20,2	6,7	4,0
Octubre 1995	44,2	36,5	17,4	7,8	4,8
Abril/mayo 1996	43,5	35,6	18,0	8,0	4,6
Octubre 1996	44,9	36,5	18,8	8,5	5,3
Mayo 1997	45,0	37,4	17,0	8,0	4,7
Octubre 1997	45,1	38,7	14,3	7,8	5,2
Mayo 1998	45,6	39,2	14,0	8,1	5,1
Agosto 1998	45,1	38,8	14,1	9,0	4,9
Octubre 1998	45,4	39,4	13,3	8,8	5,2
Mayo 1999	46,6	39,3	15,6	8,8	5,1
Agosto 1999	45,6	38,6	15,3	9,9	5,8
Octubre 1999	46,0	39,4	14,4	9,8	5,4
Mayo 2000	45,3	38,1	16,0	9,9	5,1
Octubre 2000	45,1	38,5	14,7	9,2	5,3
Mayo 2001	45,2	37,4	17,2	9,2	5,2
Octubre 2001	44,4	35,9	19,0	10,8	5,7
Mayo 2002	44,0	34,3	22,0	13,0	6,3
Octubre 2002 (n)	45,7	37,1	18,8	13,9	6,1
Mayo 2003 (n)	45,5	38,1	16,4	14,8	5,0

<sup>1</sup> Para las ondas comprendidas entre abril 1974 y octubre 1990 no están disponibles las tasas de subocupación horaria demandante y no demandante. Para ese período se consigna la tasa de subocupación horaria total.

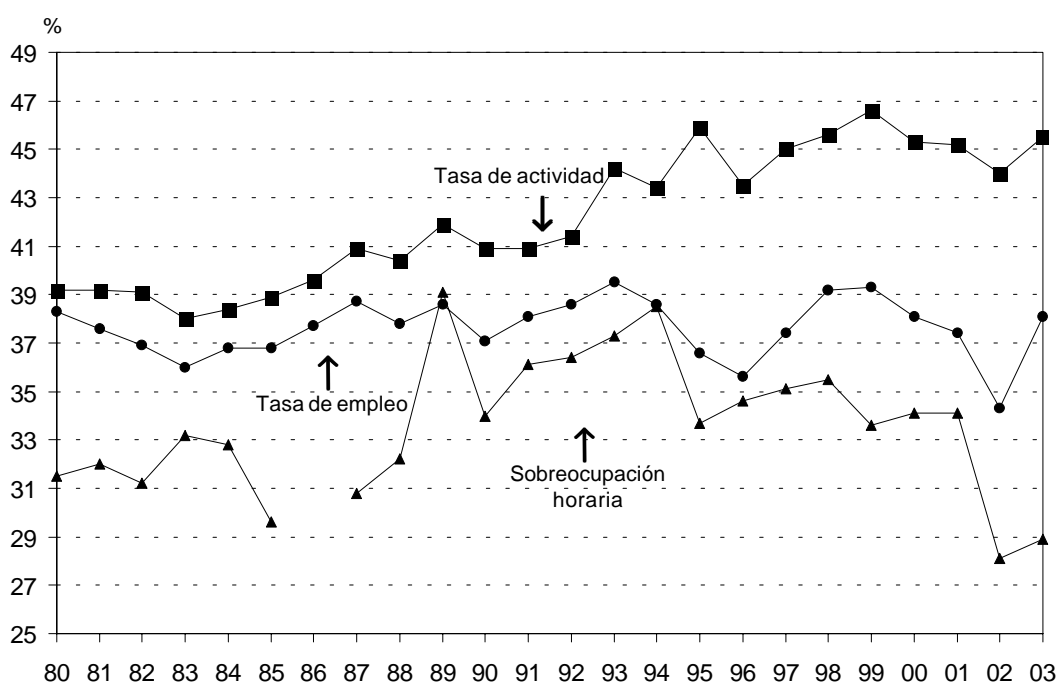
**Cuadro 2.** Tasa de actividad, empleo, desocupación, subocupación horaria demandante y no demandante y sobreocupación horaria, mayo 1980/2003

Período	Actividad	Empleo	Desocupación	Subocupación horaria demandante <sup>1</sup>	Subocupación horaria no demandante <sup>1</sup>	Sobreocupación horaria
Abril 1980	39,2	38,3	2,3		4,7	31,5
Abril 1981	39,2	37,6	4,1		4,6	32,0
Abril 1982	39,1	36,9	5,7		6,4	31,2
Abril 1983	38,0	36,0	5,2		4,6	33,2
Abril 1984	38,4	36,8	4,1		4,5	32,8
Mayo 1985	38,9	36,8	5,5		5,5	29,6
Junio 1986(n)	39,6	37,7	4,8		6,4	.
Abril 1987	40,9	38,7	5,4		8,0	30,8
Mayo 1988	40,4	37,8	6,3		7,7	32,2
Mayo 1989	41,9	38,6	7,6		8,5	39,1
Mayo 1990	40,9	37,1	8,6		8,4	34,0
Mayo 1991	40,9	38,1	6,3	2,9	4,8	36,1
Mayo 1992	41,4	38,6	6,6	3,0	4,6	36,4
Mayo 1993	44,2	39,5	10,6	3,6	4,6	37,3
Mayo 1994	43,4	38,6	11,1	4,6	5,6	38,5
Mayo 1995	45,9	36,6	20,2	6,7	4,0	33,7 <sup>2</sup>
Abril/mayo 1996	43,5	35,6	18,0	8,0	4,6	34,6
Mayo 1997	45,0	37,4	17,0	8,0	4,7	35,1
Mayo 1998	45,6	39,2	14,0	8,1	5,1	35,5
Mayo 1999	46,6	39,3	15,6	8,8	5,1	33,6
Mayo 2000	45,3	38,1	16,0	9,9	5,1	34,1
Mayo 2001	45,2	37,4	17,2	9,2	5,2	34,1
Mayo 2002	44,0	34,3	22,0	13,0	6,3	28,1
Mayo 2003(n)	45,5	38,1	16,4	14,8	5,0	28,9

<sup>1</sup> Para las ondas comprendidas entre octubre 1980 y octubre 1990 no están disponibles las tasas de subocupación horaria demandante y no demandante. Para ese período se consigna la tasa de subocupación horaria total.

<sup>2</sup> La proporción de población sobreocupada no varía. La Tasa de sobreocupación baja porque se calcula sobre la PEA y ésta ha aumentado considerablemente en Mayo de 1995.

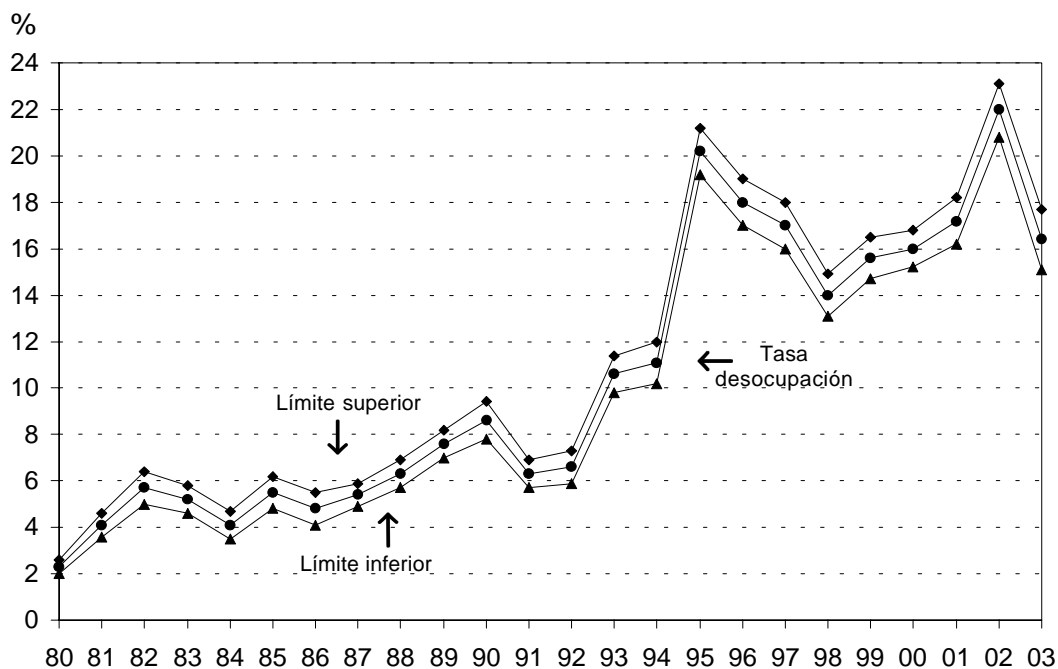
**Gráfico 1.** Evolución de la tasa de actividad, empleo y sobreocupación horaria, mayo 1980/2003



**Cuadro 3.** Estimación de la tasa de desocupación y de su respectivo coeficiente de variación e intervalo del 90% de confianza; mayo 1980/2003

Período	Tasa de desocupación	Coeficiente de variación	Intervalo de confianza	
			Límite inferior	Límite superior
Abril 1980	2,3	8,7	2,0	2,6
Abril 1981	4,1	7,8	3,6	4,6
Abril 1982	5,7	6,8	5,0	6,4
Abril 1983	5,2	6,9	4,6	5,8
Abril 1984(n)	4,1	8,5	3,5	4,7
Mayo 1985	5,5	6,4	4,8	6,2
Junio 1986(n)	4,8	9,4	4,1	5,5
Abril 1987	5,4	5,4	4,9	5,9
Mayo 1988	6,3	5,4	5,7	6,9
Mayo 1989	7,6	4,7	7,0	8,2
Mayo 1990	8,6	5,8	7,8	9,4
Mayo 1991	6,3	5,9	5,7	6,9
Mayo 1992	6,6	5,9	5,9	7,3
Mayo 1993	10,6	4,6	9,8	11,4
Mayo 1994	11,1	4,9	10,2	12,0
Mayo 1995	20,2	3,1	19,2	21,2
Abril/mayo 1996	18,0	3,4	17,0	19,0
Mayo 1997	17,0	3,5	16,0	18,0
Mayo 1998	14,0	3,8	13,1	14,9
Mayo 1999	15,6	3,4	14,7	16,5
Mayo 2000	16,0	3,1	15,2	16,8
Mayo 2001	17,2	3,5	16,2	18,2
Mayo 2002	22,0	3,0	20,8	23,1
Mayo 2003(n)	16,4	4,9	15,1	17,7

**Gráfico 3.** Evolución de la tasa de desocupación y su intervalo del 90% de confianza; mayo 1980/2003



**Cuadro 4.** Tasa de actividad general y específica por sexo; mayo 1980/2003

Período		Total general	Mujeres	Varones
Abril	1980	39,2	24,5	54,7
Abril	1981	39,2	25,2	53,9
Abril	1982	39,1	24,9	54,8
Abril	1983	38,0	24,0	53,4
Abril	1984(n)	38,4	24,7	53,5
Mayo	1985	38,9	25,3	53,3
Abril	1987	40,9	28,4	54,6
Mayo	1988	40,4	27,7	54,3
Abril	1989	41,9	29,7	55,1
Mayo	1990	40,9	28,3	54,4
Mayo	1991	40,9	28,1	54,7
Mayo	1992	41,4	28,9	55,4
Mayo	1993	44,2	33,0	56,3
Mayo	1994	43,4	31,8	56,0
Mayo	1995	45,9	35,1	57,8
Abril/mayo	1996	43,5	32,1	55,8
Mayo	1997	45,0	34,2	56,6
Mayo	1998	45,6	35,3	56,6
Mayo	1999	46,6	36,9	57,1
Mayo	2000	45,3	35,8	55,9
Mayo	2001	45,2	35,0	56,3
Mayo	2002	44,0	34,0	55,0
Mayo	2003(n)	45,5	37,3	54,7

**Cuadro 5.** Tasa de actividad específica por edad; mayo 1980/2003

Período	Total 15 a 64 años	Edad				
		15 a 19 años	20 a 34 años	35 a 49 años	50 a 64 años	
Abril	1980	60,1	41,2	70,1	65,8	49,3
Abril	1981	60,3	38,3	71,8	66,6	48,0
Abril	1982	60,2	37,5	71,4	66,7	48,3
Abril	1983	58,7	36,6	70,1	66,2	45,8
Abril	1984(n)	59,7	35,6	72,1	68,1	44,6
Mayo	1985	60,9	36,8	71,6	68,6	49,2
Abril	1987	63,0	35,8	74,1	72,0	51,4
Mayo	1988	62,7	36,6	73,8	71,0	51,0
Mayo	1989	65,0	37,9	74,2	73,9	54,6
Mayo	1990	63,8	35,8	73,4	72,8	53,0
Mayo	1991	63,0	33,5	72,9	73,3	53,2
Mayo	1992	64,4	36,7	73,8	73,7	54,5
Mayo	1993	67,4	37,2	76,4	77,8	57,8
Mayo	1994	66,0	38,5	75,0	76,7	55,6
Mayo	1995	69,5	41,3	80,0	77,9	60,8
Abril/mayo	1996	66,4	33,9	75,9	76,4	58,7
Mayo	1997	68,7	36,0	77,2	78,9	62,0
Mayo	1998	68,3	31,3	76,4	79,0	64,5
Mayo	1999	68,7	28,5	78,1	79,0	66,8
Mayo	2000	67,4	24,9	76,6	77,7	64,8
Mayo	2001	68,2	24,7	76,9	79,3	66,7
Mayo	2002	66,5	20,3	75,4	79,2	64,9
Mayo	2003(n)	68,4	22,5	78,4	81,0	64,7

**Cuadro 6.** Tasa de actividad específica por sexo y edad; mayo 1980/2003

**a. Mujeres**

Período		Total 15 a 64 años	Edad			
			15 a 19 años	20 a 34 años	35 a 49 años	50 a 64 años
Abril	1980	37,8	31,3	50,5	38,4	22,4
Abril	1981	38,9	31,7	51,0	40,5	24,7
Abril	1982	38,3	30,8	50,7	40,8	23,4
Abril	1983	37,0	28,9	50,0	39,8	21,2
Abril	1984(n)	38,5	26,8	52,7	41,4	21,9
Mayo	1985	39,6	29,5	52,0	42,4	24,9
Abril	1987	43,9	25,9	56,5	49,5	29,7
Mayo	1988	43,3	27,7	55,7	48,8	27,8
Mayo	1989	46,8	29,7	56,2	53,3	33,9
Mayo	1990	44,9	27,6	54,8	50,7	29,7
Mayo	1991	44,5	24,0	54,6	52,2	31,2
Mayo	1992	45,9	29,3	55,8	52,7	32,3
Mayo	1993	50,7	28,5	60,7	58,9	38,3
Mayo	1994	48,7	29,2	57,7	57,8	35,2
Mayo	1995	54,2	33,8	66,7	60,0	40,7
Abril/mayo	1996	49,7	24,0	59,9	57,8	38,9
Mayo	1997	53,2	28,2	61,8	62,0	41,7
Mayo	1998	53,3	24,0	61,3	62,5	45,6
Mayo	1999	54,9	23,2	64,9	63,0	48,6
Mayo	2000	53,6	21,5	64,1	60,5	46,4
Mayo	2001	53,6	18,0	62,2	62,9	48,2
Mayo	2002	51,9	14,3	61,2	62,4	46,5
Mayo	2003(n)	57,0	20,0	68,1	66,7	47,4

**b. Varones**

Período		Total 15 a 64 años	Edad			
			15 a 19 años	20 a 34 años	35 a 49 años	50 a 64 años
Abril	1980	84,7	51,1	92,1	96,7	78,0
Abril	1981	83,2	44,1	93,0	96,2	75,0
Abril	1982	85,0	45,5	93,2	97,2	77,4
Abril	1983	83,6	44,6	92,5	96,4	75,7
Abril	1984(n)	83,5	45,2	93,3	97,2	72,0
Mayo	1985	83,7	44,2	92,2	96,7	76,3
Abril	1987	84,5	46,4	93,2	97,2	77,5
Mayo	1988	84,0	46,0	92,9	96,5	77,2
Mayo	1989	85,0	46,3	93,5	96,7	78,7
Mayo	1990	84,0	42,7	94,1	96,9	79,3
Mayo	1991	82,7	42,1	91,8	96,9	78,4
Mayo	1992	84,4	44,2	93,0	96,9	80,3
Mayo	1993	85,4	45,5	93,3	97,7	82,1
Mayo	1994	84,5	47,5	93,5	96,8	79,5
Mayo	1995	86,0	48,7	94,0	97,7	84,0
Abril/mayo	1996	83,9	43,0	92,0	97,1	81,8
Mayo	1997	84,9	42,5	93,3	97,6	84,7
Mayo	1998	84,4	37,7	92,3	97,9	86,9
Mayo	1999	83,6	33,6	92,1	97,4	87,7
Mayo	2000	82,5	28,3	90,1	97,1	86,5
Mayo	2001	83,8	30,8	92,1	97,5	89,5
Mayo	2002	82,5	26,7	90,7	97,6	86,1
Mayo	2003(n)	80,9	24,9	89,5	98,0	83,7



**Cuadro 7. Tasa de empleo general y específica por sexo; mayo 1980/2003**

Período		Total general	Mujeres	Varones
Abril	1980	38,3	28,0	53,7
Abril	1981	37,6	23,9	52,1
Abril	1982	36,9	23,3	51,9
Abril	1983	36,0	22,6	50,7
Abril	1984(n)	36,8	23,5	51,5
Mayo	1985	36,8	23,8	50,5
Abril	1987	38,7	26,5	52,1
Mayo	1988	37,8	25,5	51,4
Mayo	1989	38,6	27,3	51,1
Mayo	1990	37,1	25,7	49,3
Mayo	1991	38,1	26,3	51,3
Mayo	1992	38,6	26,7	52,1
Mayo	1993	39,5	28,7	51,2
Mayo	1994	38,6	27,6	50,5
Mayo	1995	36,6	26,5	47,7
Abril/mayo	1996	35,6	25,7	46,5
Mayo	1997	37,4	27,0	48,5
Mayo	1998	39,2	29,9	49,1
Mayo	1999	39,3	30,6	48,8
Mayo	2000	38,1	29,5	47,6
Mayo	2001	37,4	28,9	46,7
Mayo	2002	34,3	27,2	42,2
Mayo	2003(n)	38,1	31,5	45,3

**Cuadro 8. Tasa de empleo específica por edad; mayo 1980/2003**

Período	Total 15 a 64 años	Edad				
		15 a 19 años	20 a 34 años	35 a 49 años	50 a 64 años	
Abril	1980	58,8	38,0	68,4	65,1	48,4
Abril	1981	58,0	34,0	68,9	64,9	46,6
Abril	1982	56,8	24,6	67,1	64,6	46,6
Abril	1983	55,7	30,0	66,3	64,2	44,1
Abril	1984(n)	57,2	32,2	68,4	66,5	43,0
Mayo	1985	57,6	30,4	67,2	66,4	47,7
Abril	1987	50,1	29,7	69,7	69,8	49,9
Mayo	1988	58,8	29,3	68,7	68,4	49,0
Mayo	1989	60,1	29,2	68,0	70,6	51,3
Mayo	1990	58,3	27,3	65,8	68,4	50,5
Mayo	1991	58,9	28,3	67,3	70,3	50,5
Mayo	1992	60,1	30,6	67,8	70,3	52,6
Mayo	1993	60,2	28,0	68,4	72,0	51,5
Mayo	1994	58,7	26,7	67,4	70,5	50,4
Mayo	1995	55,4	19,9	64,4	66,4	50,7
Abril/mayo	1996	54,4	19,9	62,0	65,9	49,1
Mayo	1997	56,9	20,7	64,0	68,4	53,2
Mayo	1998	58,7	20,0	65,4	71,2	55,9
Mayo	1999	58,1	18,3	64,8	70,2	58,0
Mayo	2000	56,5	13,7	63,0	68,7	56,4
Mayo	2001	56,4	14,1	62,6	68,7	56,7
Mayo	2002	51,7	11,0	56,7	66,5	50,8
Mayo	2003(n)	57,0	11,0	64,6	70,8	55,6

**Cuadro 9. Tasa de empleo específica por sexo y edad; mayo 1980/2003**

**a. Mujeres**

Período	Total 15 a 64 años	Edad			
		15 a 19 años	20 a 34 años	35 a 49 años	50 a 64 años
Abril 1980	36,6	27,9	49,2	37,6	23,0
Abril 1981	36,9	27,4	48,0	39,3	24,1
Abril 1982	35,8	24,1	47,1	39,5	22,8
Abril 1983	34,9	24,0	47,2	38,2	20,5
Abril 1984 (n)	36,6	23,7	49,4	40,8	21,0
Mayo 1985	37,3	23,8	49,1	40,8	24,1
Abril 1987	40,9	18,6	52,3	47,9	28,7
Mayo 1988	39,9	20,0	51,0	46,5	27,1
Mayo 1989	42,8	22,4	51,0	50,7	32,1
Mayo 1990	41,2	20,9	49,5	48,1	28,9
Mayo 1991	41,5	19,1	50,0	50,6	29,7
Mayo 1992	42,3	22,9	50,7	49,7	31,6
Mayo 1993	44,1	19,1	52,4	54,3	32,8
Mayo 1994	42,1	19,3	50,5	51,7	31,1
Mayo 1995	40,7	13,9	49,9	48,6	33,6
Abril/mayo 1996	39,6	13,7	47,1	48,1	32,4
Mayo 1997	41,8	15,2	47,7	51,1	35,1
Mayo 1998	45,0	14,8	51,1	55,2	39,4
Mayo 1999	45,6	12,2	52,9	54,9	42,7
Mayo 2000	44,0	10,9	52,1	51,4	40,8
Mayo 2001	44,1	10,4	50,1	52,8	42,5
Mayo 2002	41,2	8,0	46,2	53,5	37,8
Mayo 2003(n)	48,0	9,6	56,1	58,1	43,8

**b. Varones**

Período	Total 15 a 64 años	Edad			
		15 a 19 años	20 a 34 años	35 a 49 años	50 a 64 años
Abril 1980	83,1	48,0	90,0	96,2	76,6
Abril 1981	80,6	40,1	90,3	93,9	72,6
Abril 1982	80,5	36,1	88,1	94,2	74,3
Abril 1983	79,4	36,2	87,6	93,8	72,8
Abril 1984 (n)	80,3	41,6	89,1	94,6	69,6
Mayo 1985	79,4	37,3	86,3	93,8	73,9
Abril 1987	80,9	41,5	88,4	94,4	75,3
Mayo 1988	80,6	39,1	87,4	93,6	74,0
Mayo 1989	78,9	36,2	86,2	92,7	73,6
Mayo 1990	76,5	32,7	84,0	90,7	74,9
Mayo 1991	77,5	36,7	85,3	92,3	74,2
Mayo 1992	79,3	38,5	86,0	93,0	77,1
Mayo 1993	77,8	36,6	85,5	90,8	74,7
Mayo 1994	76,5	33,9	85,4	90,4	72,9
Mayo 1995	71,3	25,9	79,6	86,1	70,3
Abril/mayo 1996	69,9	25,6	77,0	85,7	68,6
Mayo 1997	72,8	25,4	81,1	87,5	73,4
Mayo 1998	73,4	24,7	80,4	89,5	75,4
Mayo 1999	71,6	24,1	77,3	87,8	75,6
Mayo 2000	70,3	16,5	74,7	88,2	74,8
Mayo 2001	69,5	17,5	75,6	86,4	74,1
Mayo 2002	63,3	14,0	68,0	80,7	65,6
Mayo 2003(n)	66,8	12,3	73,7	86,0	68,5

**Cuadro 10. Tasa de ocupación general y específica por sexo; mayo 1980/2003**

Período	Total general	Mujeres	Varones
Abril 1980	97,7	96,8	98,1
Abril 1981	95,9	94,7	96,6
Abril 1982	94,3	93,5	94,7
Abril 1983	94,8	94,3	95,0
Abril 1984 (n)	95,9	95,2	96,2
Mayo 1985	94,5	94,2	94,7
Abril 1987	94,6	93,2	95,5
Mayo 1988	93,7	92,0	94,7
Mayo 1989	92,4	91,6	92,7
Mayo 1990	91,4	91,8	90,9
Mayo 1991	93,7	93,5	93,7
Mayo 1992	93,4	92,2	94,0
Mayo 1993	89,4	87,0	90,9
Mayo 1994	88,9	86,7	90,3
Mayo 1995	79,8	75,5	82,6
Abril/mayo 1996	82,0	80,1	83,2
Mayo 1997	83,0	78,9	85,6
Mayo 1998	86,0	84,6	86,9
Mayo 1999	84,4	83,0	85,5
Mayo 2000	84,0	82,4	85,2
Mayo 2001	82,8	82,5	83,1
Mayo 2002	78,0	79,9	76,8
Mayo 2003(n)	83,6	84,6	82,9

**Cuadro 11. Tasa de ocupación específica por edad; mayo 1980/2003**

Período	Total 15 a 64 años	Edad			
		15 a 19 años	20 a 34 años	35 a 49 años	50 a 64 años
Abril 1980	97,7	92,1	97,6	99,0	98,3
Abril 1981	96,2	89,1	96,0	97,4	97,1
Abril 1982	94,3	78,9	93,9	96,9	96,3
Abril 1983	94,8	81,9	94,6	96,9	96,3
Abril 1984 (n)	95,8	90,5	94,9	97,7	96,4
Mayo 1985	94,6	82,7	93,9	96,8	96,9
Abril 1987	94,8	83,0	94,0	97,0	97,1
Mayo 1988	93,8	80,1	93,1	96,4	96,3
Mayo 1989	92,3	77,1	91,6	95,6	93,9
Mayo 1990	91,4	76,3	89,7	94,0	95,3
Mayo 1991	93,5	84,6	92,4	96,0	94,9
Mayo 1992	93,3	83,5	91,9	95,3	96,6
Mayo 1993	89,4	75,5	89,5	92,6	89,1
Mayo 1994	89,0	69,5	89,9	91,9	90,6
Mayo 1995	79,8	48,2	80,5	85,3	83,3
Abril/mayo 1996	81,9	58,7	82,7	86,3	83,6
Mayo 1997	82,9	57,6	82,9	86,7	85,8
Mayo 1998	85,9	64,1	85,6	90,1	86,6
Mayo 1999	84,6	64,1	82,9	88,9	86,8
Mayo 2000	83,9	55,0	82,2	88,4	87,1
Mayo 2001	82,7	57,0	81,5	86,7	84,9
Mayo 2002	77,8	53,9	75,2	83,9	78,2
Mayo 2003(n)	83,3	48,8	82,4	87,5	85,9

**Cuadro 12. Tasa de ocupación específica por sexo y edad; mayo 1980/2003**

**a. Mujeres**

Período	Total 15 a 64 años	Edad			
		15 a 19 años	20 a 34 años	35 a 49 años	50 a 64 años
Abril 1980	97,0	89,2	97,5	97,9	98,6
Abril 1981	94,8	86,4	94,1	97,0	97,2
Abril 1982	93,5	78,4	93,0	96,8	97,4
Abril 1983	94,3	83,0	94,5	96,1	96,8
Abril 1984 (n)	95,1	88,3	94,0	98,6	95,6
Mayo 1985	94,1	80,5	94,4	96,3	96,8
Abril 1987	93,1	71,8	92,6	96,7	96,7
Mayo 1988	92,1	72,1	91,5	95,4	97,4
Mayo 1989	91,6	75,4	90,7	95,2	94,6
Mayo 1990	91,9	75,7	90,3	94,7	97,1
Mayo 1991	93,3	79,3	91,5	97,0	95,3
Mayo 1992	92,1	78,1	91,0	94,2	97,8
Mayo 1993	86,8	67,1	86,3	92,2	85,7
Mayo 1994	86,6	66,1	87,6	89,5	88,3
Mayo 1995	75,2	41,1	74,8	81,0	82,6
Abril/mayo 1996	79,7	57,2	78,7	83,3	83,4
Mayo 1997	78,7	53,9	77,1	82,4	84,1
Mayo 1998	84,4	61,5	83,4	88,3	86,3
Mayo 1999	83,0	52,5	81,6	87,2	88,0
Mayo 2000	82,2	50,5	81,2	85,0	88,1
Mayo 2001	82,3	57,8	80,5	84,0	88,1
Mayo 2002	79,3	56,3	75,4	85,7	81,3
Mayo 2003 (n)	84,3	47,9	82,4	87,0	92,4

**b. Varones**

Período	Total 15 a 64 años	Edad			
		15 a 19 años	20 a 34 años	35 a 49 años	50 a 64 años
Abril 1980	98,1	93,9	97,8	99,4	98,2
Abril 1981	96,8	90,9	97,1	97,6	97,0
Abril 1982	94,7	79,3	94,5	96,9	95,9
Abril 1983	95,0	81,2	94,6	97,4	96,2
Abril 1984 (n)	96,1	92,0	95,5	97,3	96,7
Mayo 1985	94,9	84,3	93,6	97,0	96,9
Abril 1987	95,8	89,6	94,9	97,1	97,3
Mayo 1988	96,0	85,1	94,1	97,0	95,8
Mayo 1989	92,8	78,2	92,2	95,9	93,5
Mayo 1990	91,1	76,6	89,3	93,6	94,5
Mayo 1991	93,7	87,3	93,0	95,3	94,7
Mayo 1992	94,0	87,1	92,5	96,0	96,0
Mayo 1993	91,1	80,6	91,7	92,9	91,0
Mayo 1994	90,4	71,4	91,3	93,4	91,7
Mayo 1995	82,9	53,2	84,7	88,1	83,7
Abril/mayo 1996	83,3	59,5	83,7	88,2	83,8
Mayo 1997	85,7	59,6	86,9	89,6	86,7
Mayo 1998	87,0	65,6	87,1	91,4	86,7
Mayo 1999	85,7	71,8	84,0	90,1	86,1
Mayo 2000	85,2	58,4	82,9	90,9	86,4
Mayo 2001	82,9	56,7	82,1	88,6	82,8
Mayo 2002	76,7	52,6	75,0	82,7	76,2
Mayo 2003 (n)	82,6	49,4	82,3	87,8	81,9

**Cuadro 13.** Tasa de desocupación general y específica por sexo; mayo 1980/2003

Período		Total	Mujeres	Varones
Abril	1980	2,3	3,2	1,9
Abril	1981	4,1	5,3	3,4
Abril	1982	5,7	6,5	5,3
Abril	1983	5,2	5,7	5,0
Abril	1984 (n)	4,1	4,8	3,8
Mayo	1985	5,5	5,8	5,3
Abril	1987	5,4	6,8	4,5
Mayo	1988	6,3	8,0	5,3
Mayo	1989	7,6	8,4	7,3
Mayo	1990	8,6	8,2	9,1
Mayo	1991	6,3	6,5	6,3
Mayo	1992	6,6	7,8	6,0
Mayo	1993	10,6	13,0	9,1
Mayo	1994	11,1	13,3	9,7
Mayo	1995	20,2	24,5	17,4
Abril/mayo	1996	18,0	19,9	16,8
Mayo	1997	17,0	21,1	14,4
Mayo	1998	14,0	15,4	13,1
Mayo	1999	15,6	17,0	14,5
Mayo	2000	16,0	17,6	14,8
Mayo	2001	17,2	17,5	16,9
Mayo	2002	22,0	20,1	23,2
Mayo	2003 (n)	16,4	15,4	17,1

**Nota:** Las tasas de desocupación por sexo tienen coeficientes de variación menores al 15%.

**Cuadro 14.** Tasa de desocupación específica por edad; mayo 1980/2003

Período	Total 15 a 64 años	Edad				
		15 a 19 años	20 a 34 años	35 a 49 años	50 a 64 años	
Abril	1980	2,3	7,9	2,4	1,0	1,7
Abril	1981	3,8	10,9	4,0	2,6	2,9
Abril	1982	5,7	21,1	6,1	3,1	3,7
Abril	1983	5,2	18,1	5,4	3,1	3,7
Abril	1984 (n)	4,2	9,5	5,1	2,3	3,6
Mayo	1985	5,4	17,3	6,1	3,2	3,1
Abril	1987	5,2	17,0	6,0	3,0	2,9
Mayo	1988	6,2	19,9	6,9	3,6	3,7
Mayo	1989	7,7	22,9	8,4	4,4	6,1
Mayo	1990	8,6	23,7	10,3	6,0	4,7
Mayo	1991	6,5	15,4	7,6	4,0	5,1
Mayo	1992	6,7	16,5	8,1	4,7	3,4
Mayo	1993	10,6	24,5	10,5	7,4	10,9
Mayo	1994	11,0	30,5	10,1	8,1	9,4
Mayo	1995	20,2	51,8	19,5	14,7	16,7
Abril/Mayo	1996	18,1	41,3	18,3	13,7	16,4
Mayo	1997	17,1	42,4	17,1	13,3	14,2
Mayo	1998	14,1	35,9	14,4	9,9	13,4
Mayo	1999	15,4	35,9	17,1	11,1	13,2
Mayo	2000	16,1	45,0	17,8	11,6	12,9
Mayo	2001	17,3	43,0	18,5	13,3	15,1
Mayo	2002	22,2	46,1	24,8	16,1	21,8
Mayo	2003 (n)	16,7	51,2	17,6	12,5	14,1

**Nota:** Las tasas de desocupación por edad tienen coeficientes de variación comprendidos entre el 10% y el 20%.

**Cuadro 15. Jefes de hogar: tasa de desocupación general y específica por sexo; mayo 1980/2003**

Período	Total de jefes de hogar	Sexo	
		Varones	Mujeres
Abril 1980	1,0	0,9	3,2
Abril 1981	2,8	2,6	4,3
Abril 1982	3,4	3,3	3,5
Abril 1983	2,9	2,9	6,9
Abril 1984(n)	2,8	2,8	8,4
Mayo 1985	3,2	3,1	3,7
Abril 1987	3,0	2,8	4,7
Mayo 1988	3,7	3,7	4,3
Mayo 1989	4,5	4,6	3,8
Mayo 1990	5,3	5,7	2,2
Mayo 1991	4,3	4,1	5,5
Mayo 1992	3,8	3,8	4,1
Mayo 1993	7,4	6,9	10,7
Mayo 1994	7,8	6,8	14,0
Mayo 1995	12,9	12,5	15,4
Abril/mayo 1996	13,2	12,7	15,7
Mayo 1997	10,9	10,4	13,7
Mayo 1998	10,0	9,4	12,5
Mayo 1999	11,2	10,6	13,7
Mayo 2000	11,2	10,5	14,3
Mayo 2001	12,8	12,7	13,2
Mayo 2002	17,7	18,2	15,4
Mayo 2003 (n)	12,0	12,7	9,7

**Nota:** las tasas de desocupación de las jefas mujeres presentan coeficientes de variación mayores al 20%.

**Cuadro 16. Jefes de hogar: tasa de desocupación específica por edad; mayo 1980/2003**

Período	Total de jefes de hogar 20 a 49 años	Edad	
		20 a 34 años	35 a 49 años
Abril 1980	0,7	1,0	0,8
Abril 1981	2,5	2,8	2,3
Abril 1982	3,1	3,4	2,9
Abril 1983	2,5	2,9	2,2
Abril 1984 (n)	2,6	2,8	2,4
Mayo 1985	3,4	4,4	2,7
Abril 1987	2,8	2,7	2,8
Mayo 1988	3,6	4,2	3,2
Mayo 1989	3,8	4,1	3,4
Mayo 1990	5,3	5,3	5,7
Mayo 1991	4,0	3,7	4,2
Mayo 1992	3,8	4,4	3,5
Mayo 1993	6,1	5,0	6,6
Mayo 1994	6,7	7,1	6,5
Mayo 1995	11,2	10,4	11,6
Abril/mayo 1996	11,8	11,0	12,2
Mayo 1997	9,3	8,5	9,7
Mayo 1998	7,9	7,3	8,1
Mayo 1999	9,4	8,9	9,5
Mayo 2000	10,2	10,7	9,9
Mayo 2001	11,6	11,5	11,5
Mayo 2002	15,8	15,0	16,1
Mayo 2003 (n)	10,5	8,3	11,7

**Nota:** para el cálculo de la tasa de desocupación de los jefes del hogar, se consideró la población entre 20 y 49 años.  
Las tasas de desocupación de los jefes por grupos de edad presentan coeficientes de variación mayores al 20%.

**Cuadro 17. Jefes de hogar desocupados sobre el total de desocupados mayo 1980/2003**

Período		%
Abril	1980	23,0
Abril	1981	35,2
Abril	1982	31,6
Abril	1983	30,0
Abril	1984 (n)	35,1
Mayo	1985	30,7
Abril	1987	29,0
Mayo	1988	30,7
Mayo	1989	30,0
Mayo	1990	31,3
Mayo	1991	33,8
Mayo	1992	28,8
Mayo	1993	33,9
Mayo	1994	34,4
Mayo	1995	30,2
Abril/mayo	1996	35,6
Mayo	1997	30,5
Mayo	1998	34,6
Mayo	1999	35,4
Mayo	2000	34,4
Mayo	2001	36,4
Mayo	2002	39,8
Mayo	2003 (n)	35,9

**Cuadro 18. Tasa de ocupación y desocupación por rama de actividad; mayo 1980/2003**

**a. Apertura según CIU Rev. 2, 1980/1993**

Período	Industria manufacturera		Construcción		Comercio		Servicios comunitarios, sociales y personales	
	Ocupado	Desocupado	Ocupado	Desocupado	Ocupado	Desocupado	Ocupado	Desocupado
Abril 1980	97,6	2,4	97,1	2,9	97,6	2,4	98,6	1,4
Abril 1981	95,6	4,4	93,9	6,1	96,0	4,0	97,0	3,0
Abril 1982	94,6	5,4	84,9	15,1	95,3	4,7	96,1	3,9
Abril 1983	96,0	4,0	89,9	10,1	96,3	3,7	96,0	4,0
Abril 1984 (n)	97,0	3,0	87,9	12,1	95,8	4,2	97,4	2,6
Mayo 1985	94,0	6,0	86,8	13,2	95,6	4,4	96,5	3,5
Abril 1987	94,8	5,2	89,1	10,9	94,9	5,1	95,5	4,5
Mayo 1988	93,8	6,2	88,0	12,0	94,4	5,6	95,3	4,7
Mayo 1989	91,5	8,5	87,5	12,5	93,2	6,8	95,4	4,6
Mayo 1990	90,8	9,2	79,4	20,6	93,6	6,4	94,6	5,4
Mayo 1991	94,8	5,2	86,1	13,9	95,3	4,7	96,6	3,4
Mayo 1992	93,7	6,3	87,0	13,0	95,6	4,4	95,8	4,2
Mayo 1993	90,2	9,8	80,4	19,6	91,2	8,8	93,2	6,8

**b. Apertura según CIU Rev. 3, 1992/2003**

Período	Industria manufacturera		Construcción		Comercio <sup>1</sup>		Administración pública		Servicio doméstico		Otros servicios <sup>2</sup>		Serv. financieros inmobiliarios, de alquiler y empresariales	
	Ocupado	desocupado	Ocupado	desocupado	Ocupado	desocupado	Ocupado	desocupado	Ocupado	desocupado	Ocupado	desocupado	Ocupado	desocupado
Mayo 1992	93,5	6,5	87,3	12,7	95,6	4,4	98,6	1,4	92,6	7,4	96,8	3,2	95,7	4,3
Mayo 1993	90,3	9,7	81,1	18,9	91,5	8,5	99,0	1,0	89,2	10,8	94,1	5,9	91,0	9,0
Mayo 1994	89,9	10,1	79,5	20,5	91,6	8,4	93,7	6,3	84,7	15,3	93,7	6,3	93,8	6,2
Mayo 1995	80,5	19,5	63,0	37,0	81,1	18,9	89,1	10,9	75,8	24,2	89,8	10,2	88,0	12,0
Abril/mayo 1996	82,2	17,8	65,6	34,4	84,9	15,1	93,5	6,5	78,2	21,8	88,9	11,1	87,4	12,6
Mayo 1997	86,7	13,3	68,5	31,5	85,5	14,5	95,8	4,2	76,0	24,0	89,2	10,8	87,4	12,6
Mayo 1998	88,6	11,4	72,0	28,0	87,9	12,1	97,0	3,0	81,2	18,8	94,0	6,0	87,4	12,6
Mayo 1999	86,2	13,8	68,9	31,1	86,0	14,0	95,1	4,9	75,2	24,8	92,2	7,8	88,0	12,0
Mayo 2000	85,0	15,0	69,2	30,8	86,7	13,3	90,8	9,2	77,1	22,9	90,7	9,3	90,1	9,9
Mayo 2001	82,8	17,2	64,6	35,4	85,8	14,2	92,7	7,3	79,6	20,4	89,9	10,1	86,4	13,6
Mayo 2002	79,7	20,3	48,8	51,2	79,6	20,4	94,2	5,8	71,3	28,7	90,9	9,1	81,5	18,5
Mayo 2003(n)	81,5	18,5	65,0	35,0	86,2	13,8	96,6	3,4	81,5	18,5	93,1	6,9	89,1	10,9

<sup>1</sup> A diferencia del Cuadro a, no incluye "Hoteles y restaurantes".

<sup>2</sup> Otros servicios incluye "Enseñanza", "Servicios sociales y de salud" y "Otras actividades de servicios comunitarios, sociales y personales".

**Nota:** incluye las ramas significativas en cuanto a personal ocupado.

Las tasas de desocupación por Rama de Actividad presentan, en general, coeficientes de variación superiores al 10%. Se recomienda el análisis desde la óptica de las tasas de ocupación, que son altamente confiables.

**Cuadro 19.** Ocupados: distribución porcentual de la población ocupada por rama de actividad; mayo 1980/2003**a. Apertura según CIU Rev. 2, 1980/1993**

Período	Industria manufacturera	Construcción	Comercio	Servicios comunitarios, sociales y personales	Otras ramas <sup>1</sup>	Total
Abril 1980	29,5	9,0	18,0	28,5	15,0	100
Abril 1981	28,2	9,0	19,3	28,6	14,9	100
Abril 1982	26,1	8,0	19,9	30,7	15,3	100
Abril 1983	24,9	6,4	19,2	34,2	15,3	100
Abril 1984 (n)	26,2	5,7	17,1	35,0	16,0	100
Mayo 1985	25,4	7,3	17,3	29,1	20,9	100
Abril 1987	25,8	6,6	19,0	33,7	14,9	100
Mayo 1988	25,1	7,5	19,0	32,3	16,1	100
Mayo 1989	25,0	6,5	18,7	33,3	16,5	100
Mayo 1990	23,3	6,2	19,8	33,5	17,2	100
Mayo 1991	23,8	6,4	20,4	33,4	16,0	100
Mayo 1992	24,9	7,0	19,7	32,3	16,1	100
Mayo 1993	23,0	6,0	21,0	33,0	17,0	100

<sup>1</sup> Incluye: "Agricultura, caza, silvicultura y pesca", "Explotación de minas y canteras", "Electricidad, gas y agua", "Transporte, almacenaje y comunicaciones", "Servicios financieros, seguros, bienes inmuebles y servicios prestados a las empresas" y "Actividades no bien especificadas".

**b. Apertura según CIU Rev. 3, 1992/2003**

Período	Industria manufacturera	Construcción	Comercio	Administración pública	Servicio doméstico	Otros servicios <sup>1</sup>	Servicios financieros inmobiliarios, de alquiler y empresariales	Otras ramas <sup>2</sup>	Total
Mayo 1992	25,0	7,2	20,3	4,9	7,6	15,4	7,9	11,7	100
Mayo 1993	23,1	6,4	21,9	4,4	7,9	16,3	8,5	11,5	100
Mayo 1994	21,4	6,6	22,1	4,1	7,5	16,5	9,9	11,9	100
Mayo 1995	19,8	6,0	19,4	5,0	7,4	17,9	10,1	14,4	100
Abril/mayo 1996	19,2	6,2	19,5	4,7	7,6	17,5	12,0	13,3	100
Mayo 1997	20,0	6,9	19,0	4,9	7,5	17,2	11,4	13,1	100
Mayo 1998	18,5	7,2	18,4	6,6	6,8	18,3	11,3	12,9	100
Mayo 1999	16,8	7,4	18,8	5,6	7,4	18,6	12,9	12,5	100
Mayo 2000	16,5	7,5	18,7	5,1	7,8	18,6	12,1	13,7	100
Mayo 2001	16,8	6,2	18,7	5,6	7,6	18,0	12,1	15,0	100
Mayo 2002	16,2	5,1	18,3	7,2	7,7	20,9	11,3	13,3	100
Mayo 2003 (n)	14,2	6,0	18,1	6,5	7,3	23,9	11,4	12,6	100

<sup>1</sup> Incluye: "Enseñanza", "Servicios sociales y de salud" y "Otras actividades de servicios comunitarios, sociales y personales".

<sup>2</sup> Incluye: "Agricultura, ganadería, caza y silvicultura", "Pesca", "Explotación de minas y canteras", "Suministro de electricidad, gas y agua", "Hoteles y restaurantes", "Transporte, almacenamiento y comunicaciones", "Organizaciones y órganos extraterritoriales" y "Actividades no bien especificadas".

**Cuadro 20.** Ocupados: distribución porcentual por categoría ocupacional; mayo 1980/2003

Período	Asalariados	Cuenta propia	Otras categorías ocupacionales <sup>1</sup>	Total
Abril 1980	70,3	23,1	6,6	100
Abril 1981	71,7	21,7	6,6	100
Abril 1982	71,3	21,7	7,0	100
Abril 1983	70,5	22,2	7,3	100
Abril 1984 (n)	72,7	20,8	6,5	100
Mayo 1985	71,5	23,1	5,4	100
Abril 1987	71,1	22,5	6,4	100
Mayo 1988	71,5	22,6	5,9	100
Mayo 1989	69,4	24,4	6,2	100
Mayo 1990	69,7	25,0	5,3	100
Mayo 1991	69,6	24,2	6,2	100
Mayo 1992	71,3	22,9	5,8	100
Mayo 1993	69,3	23,7	7,0	100
Mayo 1994	69,8	23,6	6,6	100
Mayo 1995	72,5	21,2	6,4	100
Abril/mayo 1996	71,3	21,5	7,2	100
Mayo 1997	72,8	20,9	6,3	100
Mayo 1998	72,9	21,1	6,0	100
Mayo 1999	73,3	20,8	5,8	100
Mayo 2000	74,0	19,4	6,6	100
Mayo 2001	73,9	20,5	5,6	100
Mayo 2002	72,9	22,8	4,3	100
Mayo 2003 (n)	71,8	23,4	4,8	100

<sup>1</sup> Incluye "Patrones o empleadores" y "Trabajadores sin salario".

**Cuadro 21.** Asalariados: distribución porcentual por rama de actividad; mayo 1980/2003**a. Apertura según CIU Rev. 2, 1980/1993**

Período	Industria manufacturera	Construcción	Comercio	Servicios comunitarios, sociales y personales	Otras ramas <sup>1</sup>	Total
Abril 1980	34,1	7,2	13,4	29,0	16,3	100
Abril 1981	32,8	7,1	13,9	30,3	15,9	100
Abril 1982	29,4	6,3	14,5	33,6	16,2	100
Abril 1983	29,7	4,9	14,0	36,6	14,8	100
Abril 1984(n)	30,3	3,7	12,6	36,7	16,7	100
Mayo 1985	31,0	4,6	13,3	31,5	19,6	100
Abril 1987	30,2	4,3	13,4	36,6	15,5	100
Mayo 1988	29,5	5,4	13,7	34,4	17,0	100
Mayo 1989	28,9	4,6	13,8	34,4	18,3	100
Mayo 1990	27,0	3,7	14,8	35,0	19,5	100
Mayo 1991	27,4	3,6	15,6	36,3	17,1	100
Mayo 1992	29,4	4,8	15,4	33,8	16,6	100
Mayo 1993	27,0	4,0	16,0	36,0	17,0	100

<sup>1</sup> Incluye: "Agricultura, caza, silvicultura y pesca", "Explotación de minas y canteras", "Electricidad, gas y agua", "Transporte, almacenaje y comunicaciones", "Servicios financieros, seguros, bienes inmuebles y servicios prestados a las empresas" y "Actividades no bien especificadas".

**b. Apertura según CIU Rev. 3, 1992/2003**

Período	Industria manufacturera	Construcción	Comercio	Administración pública	Servicio doméstico	Otros servicios <sup>1</sup>	Servicios financieros, inmobiliarios, de alquiler y empresariales	Otras ramas <sup>2</sup>	Total
Mayo 1992	29,5	4,8	14,3	6,8	6,5	17,5	7,9	12,7	100
Mayo 1993	27,2	4,1	14,8	6,3	7,2	19,3	8,4	12,7	100
Mayo 1994	25,4	4,3	15,6	5,9	6,7	19,5	10,2	12,4	100
Mayo 1995	21,9	4,4	13,3	6,8	7,4	20,2	10,1	15,9	100
Abril/mayo 1996	21,8	4,4	14,6	6,6	7,0	19,4	11,4	14,8	100
Mayo 1997	23,1	4,7	13,8	6,7	7,2	19,1	11,2	14,2	100
Mayo 1998	20,9	4,8	13,7	8,9	6,0	20,1	11,3	14,3	100
Mayo 1999	18,2	5,5	14,7	7,6	6,6	20,8	12,8	13,8	100
Mayo 2000	17,9	5,4	14,8	6,9	7,3	21,1	11,9	14,7	100
Mayo 2001	17,7	4,1	14,7	7,5	7,7	19,9	12,5	15,9	100
Mayo 2002	16,8	2,4	13,4	9,8	7,6	23,9	11,6	14,5	100
Mayo 2003 (n)	16,1	2,1	12,5	8,8	6,6	28,1	11,0	14,7	100

<sup>1</sup> Incluye: "Enseñanza", "Servicios sociales y de salud" y "Otras actividades de servicios comunitarios, sociales y personales".

<sup>2</sup> Incluye: "Agricultura, ganadería, caza y silvicultura", "Pesca", "Explotación de minas y canteras", "Suministro de electricidad, gas y agua", "Hoteles y restaurantes", "Transporte, almacenamiento y comunicaciones", "Organizaciones y órganos extraterritoriales" y "Actividades no bien especificadas".



**Cuadro 22.** Trabajadores por cuenta propia: distribución porcentual por rama de actividad; mayo 1980/2003

**a. Apertura según CIU Rev. 2, 1980/1993**

Período	Industria manufacturera	Construcción	Comercio	Servicios comunitarios, sociales y personales	Otras ramas <sup>1</sup>	Total
Abril 1980	14,9	15,6	27,8	31,3	10,4	100
Abril 1981	13,5	16,8	30,5	28,2	12,0	100
Abril 1982	14,7	13,9	30,8	27,9	12,7	100
Abril 1983	10,9	11,9	28,1	34,4	14,7	100
Abril 1984(n)	15,0	13,2	24,6	36,1	11,1	100
Mayo 1985	12,8	16,1	26,6	30,0	14,5	100
Abril 1987	12,4	13,6	30,1	30,1	13,8	100
Mayo 1988	11,8	15,0	29,3	29,9	14,0	100
Mayo 1989	12,9	12,5	28,4	34,5	11,7	100
Mayo 1990	11,9	13,9	30,4	33,0	10,8	100
Mayo 1991	12,1	15,3	30,5	29,6	12,5	100
Mayo 1992	11,3	13,7	27,5	32,6	14,9	100
Mayo 1993	11,0	13,0	29,0	32,0	15,0	100

<sup>1</sup> Incluye: "Agricultura, caza, silvicultura y pesca", "Explotación de minas y canteras", "Electricidad, gas y agua", "Transporte, almacenaje y comunicaciones", "Servicios financieros, seguros, bienes inmuebles y servicios prestados a las empresas" y "Actividades no bien especificadas".

**b. Apertura según CIU Rev. 3, 1992/2003**

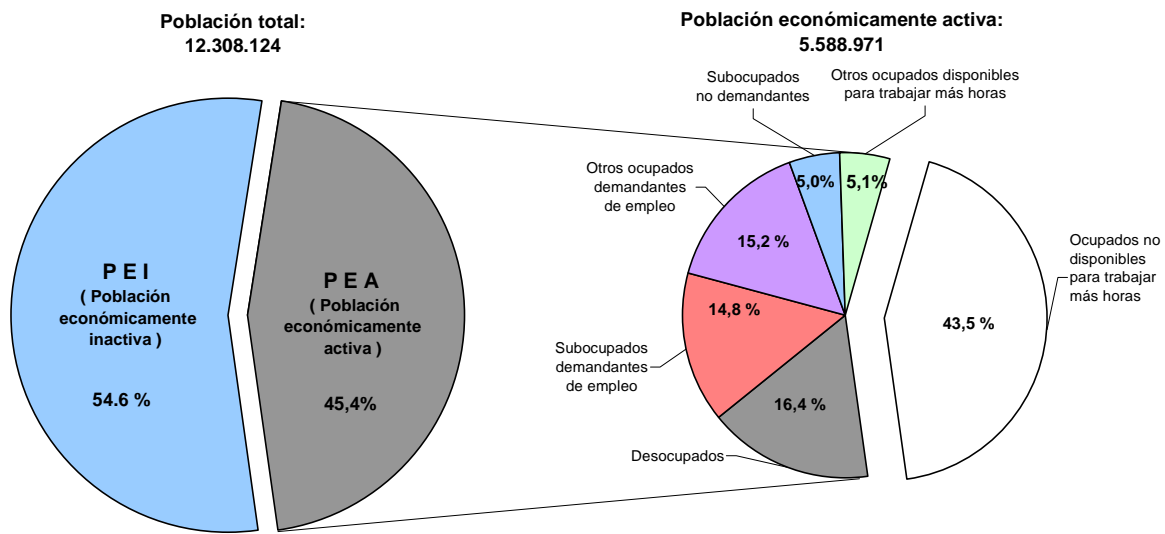
Período	Industria manufacturera	Construcción	Comercio	Transporte	Servicio doméstico	Otros servicios <sup>1</sup>	Servicios financieros, inmobiliarios, de alquiler y empresariales	Otras ramas <sup>2</sup>	Total
Mayo 1992	11,3	14,5	34,1	5,9	13,2	10,4	8,3	2,3	100
Mayo 1993	11,2	13,5	35,6	6,2	12,1	10,3	8,9	2,2	100
Mayo 1994	9,1	13,6	37,2	7,1	11,8	10,4	8,5	2,3	100
Mayo 1995	11,1	11,4	36,8	6,4	9,6	12,0	10,4	2,2	100
Abril/mayo 1996	9,7	13,3	32,0	6,9	11,3	12,6	12,8	1,4	100
Mayo 1997	8,9	15,0	35,5	6,6	10,4	13,0	11,3	1,3	100
Mayo 1998	9,5	16,4	30,6	6,0	11,5	14,2	10,8	1,0	100
Mayo 1999	10,4	13,8	29,3	4,8	12,1	13,9	12,5	3,2	100
Mayo 2000	9,5	15,8	30,0	6,3	12,6	11,4	12,0	2,4	100
Mayo 2001	12,3	14,3	29,6	8,4	9,0	12,6	10,9	2,9	100
Mayo 2002	13,3	13,5	31,2	7,2	9,4	12,8	9,8	2,8	100
Mayo 2003 (n)	9,0	18,3	31,9	5,5	10,7	12,6	10,6	1,4	100

<sup>1</sup> Incluye: "Enseñanza", "Servicios sociales y de salud", "Otras actividades de servicios comunitarios, sociales y personales" y "Administración pública".

<sup>2</sup> Incluye: "Agricultura, ganadería, caza y silvicultura", "Pesca", "Explotación de minas y canteras", "Suministro de electricidad, gas y agua", "Hoteles y restaurantes", "Organizaciones y órganos extraterritoriales" y "Actividades no bien especificadas".

**Nota:** para los cuenta propias se presenta una apertura diferente que para los ocupados y asalariados (cuadros b) debido a la representatividad específica de dicho grupo en cada rama de actividad.

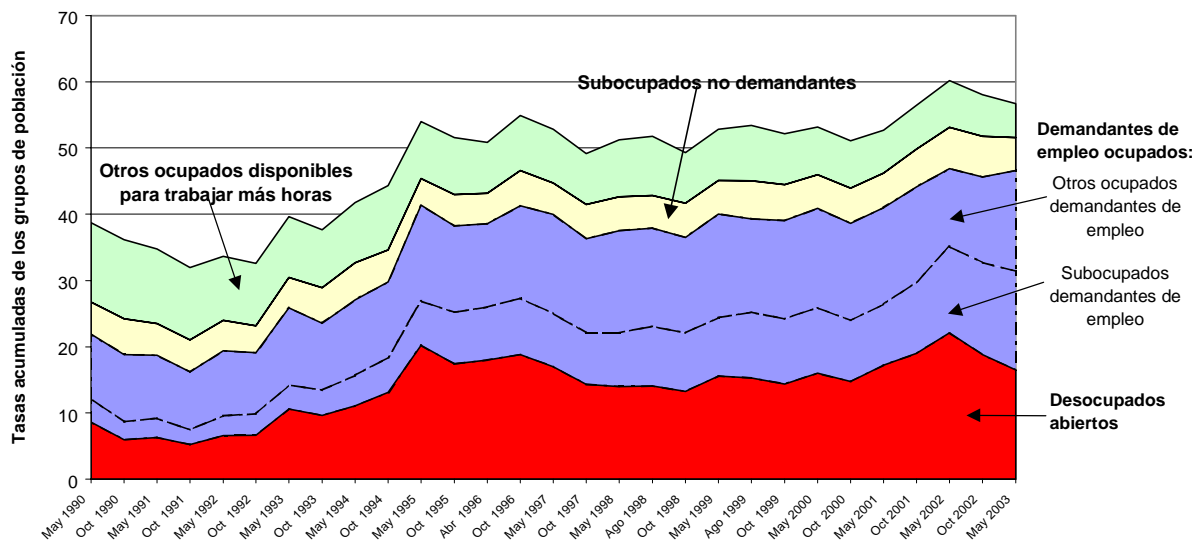
**Gráfico 3.- Presión sobre el mercado de trabajo en el Gran Buenos Aires, en mayo 2003**



En este gráfico se presenta información que aparece en páginas anteriores y otra adicional.

- 1) Los distintos grupos de población están representados, según la intensidad de su presión sobre el mercado de trabajo: en primer lugar están los desocupados abiertos; luego vienen dos categorías de demandantes de empleo ocupados: "subocupados demandantes de empleo" y "otros ocupados demandantes de empleo"; y finalmente, los subocupados no demandantes y ocupados disponibles para trabajar más horas.
- 2) El 56,5% de la PEA expresa la intensidad de su presión sobre el mercado de trabajo (a través de la búsqueda de empleo o la disponibilidad para trabajar más horas). El complemento del 43,5% corresponde a ocupados no disponibles.

**Gráfico 4.- Presión sobre el mercado de trabajo en el Gran Buenos Aires, 1990/2003**



Los distintos grupos de población están representados, de abajo hacia arriba, según la intensidad de su presión sobre el mercado de trabajo: en primer lugar están los desocupados abiertos; luego vienen dos categorías de demandantes de empleo ocupados: "subocupados demandantes de empleo" y "otros ocupados demandantes de empleo"; y, finalmente, los subocupados no demandantes y ocupados disponibles para trabajar más horas. Se entiende por ocupados disponibles a los que estarían dispuestos a trabajar más horas si se les presenta la oportunidad, aunque no busquen activamente empleo.