



INFORMACIÓN DE PRENSA

Buenos Aires, 21 de diciembre de 2000

ENCUESTA PERMANENTE DE HOGARES

GRAN BUENOS AIRES – OCTUBRE DE 2000

Con carácter complementario a los resultados globales de la Encuesta Permanente de Hogares, se detallan a continuación datos más analíticos correspondientes exclusivamente al aglomerado "Gran Buenos Aires" (Ciudad de Buenos Aires y Partidos del Conurbano).

A continuación, se presentan las principales tasas del mercado laboral correspondientes a la onda de octubre de 2000.

Tasa de	Gran Buenos Aires (ciudad de Buenos Aires y partidos del conurbano)	Ciudad de Buenos Aires	Partidos del Conurbano
Actividad	45,1	51,0	43,1
Empleo	38,5	45,7	36,0
Desocupación ¹	14,7	10,4	16,5
Subocupación demandante ²	9,2	6,0	10,6
Subocupación no demandante ³	5,3	5,0	5,4

¹ Corresponde a desocupación abierta: se refiere estrictamente a personas que, no teniendo ocupación están buscando activamente trabajo. No incluye por lo tanto otras formas de precariedad laboral (también relevadas por la Encuesta Permanente de Hogares) tales como las referidas a las personas que realizan trabajos transitorios mientras buscan activamente una ocupación, a aquellas que trabajan jornadas involuntariamente por debajo de lo normal, a los desocupados que han suspendido la búsqueda por falta de oportunidades visibles de empleo, a los ocupados en puestos por debajo de la remuneración mínima o en puestos por debajo de su calificación, etcétera.

² Subocupados demandantes: ocupados que trabajan menos de 35 horas semanales por causas involuntarias, están dispuestos a trabajar más horas y están en la búsqueda de otra ocupación.

³ Subocupados no demandantes: ocupados que trabajan menos de 35 horas semanales por causas involuntarias y están dispuestos a trabajar más horas pero no buscan otra ocupación.

CONCEPTOS UTILIZADOS

Semana de referencia: es la semana calendario completa que precede a la iniciación del relevamiento. Las estimaciones de las tasas relativas a la situación ocupacional se refieren a las condiciones existentes en la semana de referencia. Para el Gran Buenos Aires se tomaron cuatro semanas distintas, ubicadas consecutivamente a partir del 1 de octubre de 2000.

Onda: se denomina de esta manera a cada uno de los operativos que realiza cada año la Encuesta Permanente de Hogares. La primera onda habitualmente coincide con el mes de mayo y la segunda con el mes de octubre.

DEFINICIONES BÁSICAS

A continuación se agrega un conjunto de definiciones básicas para una mejor comprensión de los datos aquí presentados.

Población económicamente activa: la integran las personas que tienen una ocupación o que sin tenerla la están buscando activamente. Está compuesta por la población ocupada más la población desocupada.

Población desocupada: se refiere a personas que, no teniendo ocupación, están buscando activamente trabajo. Corresponde a Desocupación Abierta. Este concepto no incluye otras formas de precariedad laboral (también relevadas por la EPH) tales como personas que realizan trabajos transitorios mientras buscan activamente una ocupación, aquellas que trabajan jornadas involuntariamente por debajo de lo normal, a los desocupados que han suspendido la búsqueda por falta de oportunidades visibles de empleo, a los ocupados en puestos por debajo de la remuneración vital mínima o en puestos por debajo de su calificación, etcétera.

Población subocupada visible: se refiere a los ocupados que trabajan menos de 35 horas semanales por causas involuntarias y desean trabajar más horas. Comprende a todos los ocupados en empleos de tiempo reducido; incluye entre otros a agentes de la Administración Pública Provincial o Municipal cuyo horario de trabajo ha sido disminuido y están dispuestos a trabajar más horas.

Población subocupada demandante: se refiere a la población subocupada que además busca activamente otra ocupación.

Población subocupada no demandante: se refiere a la población subocupada que no está en la búsqueda activa de otra ocupación.

Población sobreocupada: población ocupada que trabaja más de 45 horas semanales.

Tasa general: es una relación entre un grupo de población que tiene una determinada característica sobre el conjunto de población que puede tenerla. Las **tasas generales**, como habitualmente han sido presentadas, están elaboradas con toda la población sin límite de edad.

Tasa específica: es aquella para la cual esta relación se establece entre un subconjunto particular de esa población.

Tasa de actividad: calculada como porcentaje entre la población económicamente activa y la población total.

Tasa de empleo: calculada como porcentaje entre la población ocupada y la población total.

Tasa de desocupación: calculada como porcentaje entre la población desocupada y la población económicamente activa.

Tasa de ocupación: calculada como porcentaje entre la población ocupada y la población económicamente activa.

Tasa de subocupados demandantes: calculada como porcentaje entre la población de subocupados demandantes y la población económicamente activa.

Tasa de subocupados no demandantes: calculada como porcentaje entre la población de subocupados no demandantes y la población económicamente activa.

Tasa de sobreocupación horaria: calculada como porcentaje entre la población sobreocupada y la población económicamente activa.

ADVERTENCIAS

Es necesario tener en cuenta que las series históricas de datos que se presentan en este comunicado provienen de bases completamente depuradas, por lo tanto pueden presentar leves diferencias con las series incluidas en comunicados anteriores.

Los datos correspondientes a las fechas de las ondas señaladas con (n) fueron obtenidos en relevamientos que utilizaron un tamaño de muestra menor que el habitual.

Las estimaciones que aquí se presentan tienen asociadas un error (estimado y controlado) debido a que provienen de una encuesta por muestreo. A este error se lo conoce como desvío estándar y permite construir lo que se denomina intervalo de confianza. La Teoría Estadística permite asegurar que, con un cierto nivel de confianza, el verdadero valor de lo que se quiere estimar se encuentra entre los límites de dicho intervalo.

Cuanto más pequeño es el desvío estándar, más confiable es la estimación.

Con el objeto de relativizar el desvío estándar se calcula el coeficiente de variación (C.V.), que es el cociente entre el desvío estándar de una estimación y dicha estimación expresado en porcentaje. En consecuencia, valores pequeños del C.V. indican mayor confiabilidad en los valores estimados.

Si bien corresponde al usuario determinar si un dato con error de muestreo le es útil o no, estimaciones con coeficientes de variación **superiores al 10%** se consideran poco confiables.

Los coeficientes de variación de los datos presentados en los cuadros de este informe son menores al 10%, excepto para los datos presentados en los cuadros 13, 14, 15, 16 y 18 en los que se advierte sobre su valor en una nota al pie de cada cuadro.

Cuadro 1. Tasa de actividad, empleo, desocupación y subocupación horaria demandante y no demandante, 1974/2000

Periodo		Actividad	Empleo	Desocupación	Subocupación horaria demandante ¹	Subocupación horaria no demandante ¹
Abril	1974	40,6	38,9	4,2		4,7
Octubre	1974	40,5	39,5	2,4		3,8
Abril	1975	40,6	39,6	2,4		4,7
Octubre	1975	40,2	39,1	2,8		4,9
Abril	1976(n)	40,5	38,6	4,8		4,7
Octubre	1976	39,1	37,5	4,0		5,0
Abril	1977(n)	39,5	38,2	3,4		3,3
Octubre	1977	38,9	38,0	2,3		3,1
Abril	1978(n)	39,6	38,1	3,9		5,4
Octubre	1978	39,9	39,1	1,9		3,0
Abril	1979(n)	38,9	38,1	2,0		3,2
Octubre	1979(n)	39,4	38,6	2,1		3,2
Abril	1980	39,2	38,3	2,3		4,7
Octubre	1980	39,3	38,4	2,3		4,5
Abril	1981	39,2	37,6	4,1		4,6
Octubre	1981	39,1	37,2	5,0		5,8
Abril	1982	39,1	36,9	5,7		6,4
Octubre	1982	39,2	37,7	3,7		5,6
Abril	1983	38,0	36,0	5,2		4,6
Octubre	1983(n)	37,5	36,3	3,1		4,9
Abril	1984(n)	38,4	36,8	4,1		4,5
Octubre	1984	38,4	37,0	3,6		4,7
Mayo	1985	38,9	36,8	5,5		5,5
Noviembre	1985	38,8	36,9	4,9		6,6
Junio	1986(n)	39,6	37,7	4,8		6,4
Noviembre	1986	40,0	38,2	4,5		6,1
Abril	1987	40,9	38,7	5,4		8,0
Octubre	1987	40,0	37,9	5,2		7,8
Mayo	1988	40,4	37,8	6,3		7,7
Octubre	1988	40,5	38,2	5,7		7,4
Mayo	1989	41,9	38,6	7,6		8,5
Octubre	1989	40,8	37,9	7,0		8,0
Mayo	1990	40,9	37,1	8,6		8,4
Octubre	1990	40,3	37,9	6,0		8,1
Mayo	1991	40,9	38,1	6,3	2,9	4,8
Octubre	1991	40,8	38,6	5,3	2,2	4,8
Mayo	1992	41,4	38,6	6,6	3,0	4,6
Octubre	1992	41,7	38,9	6,7	3,2	4,1
Mayo	1993	44,2	39,5	10,6	3,6	4,6
Octubre	1993	43,3	39,1	9,6	3,8	5,3
Mayo	1994	43,4	38,6	11,1	4,6	5,6
Octubre	1994	43,1	37,4	13,1	5,3	4,8
Mayo	1995	45,9	36,6	20,2	6,7	4,0
Octubre	1995	44,2	36,5	17,4	7,8	4,8
Abril/mayo	1996	43,5	35,6	18,0	8,0	4,6
Octubre	1996	44,9	36,5	18,8	8,5	5,3
Mayo	1997	45,0	37,4	17,0	8,0	4,7
Octubre	1997	45,1	38,7	14,3	7,8	5,2
Mayo	1998	45,6	39,2	14,0	8,1	5,1
Agosto	1998	45,1	38,8	14,1	9,0	4,9
Octubre	1998	45,4	39,4	13,3	8,8	5,2
Mayo	1999	46,6	39,3	15,6	8,8	5,1
Agosto	1999	45,6	38,6	15,3	9,9	5,8
Octubre	1999	46,0	39,4	14,4	9,8	5,4
Mayo	2000	45,3	38,1	16,0	9,9	5,1
Octubre	2000	45,1	38,5	14,7	9,2	5,3

¹ Para las ondas comprendidas entre abril 1974 y octubre 1990 no están disponibles las tasas de subocupación horaria demandante y no demandante. Para ese período se consigna la tasa de subocupación horaria total.

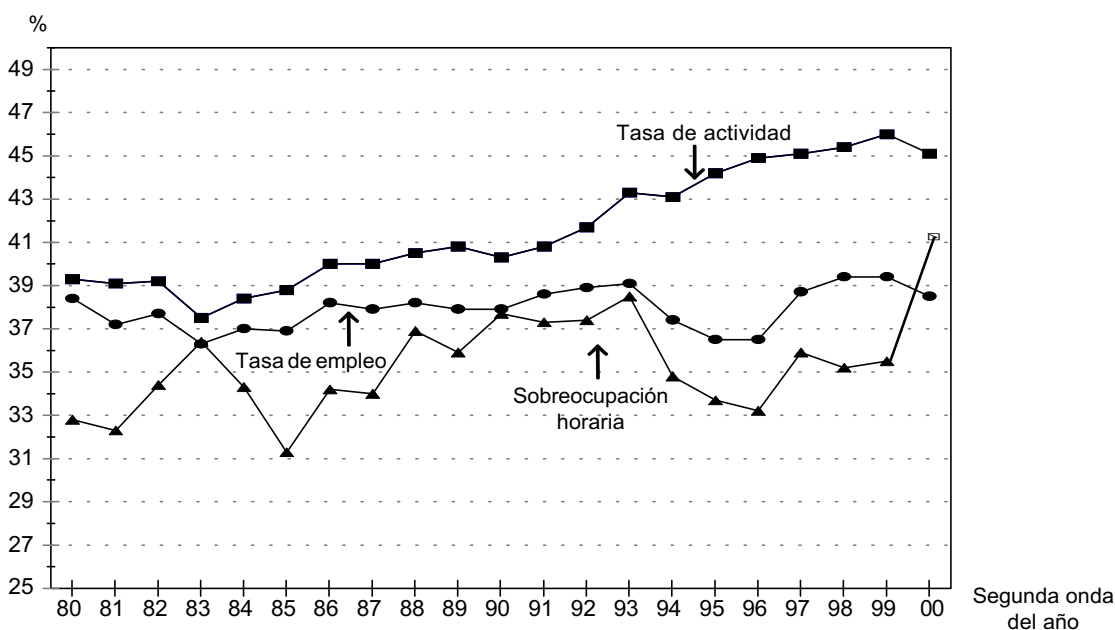
Cuadro 2. Tasa de actividad, empleo, desocupación, subocupación horaria y sobreocupación horaria.
Octubre 1980/2000

Período	Actividad	Empleo	Desocupación	Subocupación horaria demandante ¹	Subocupación horaria no demandante ¹	Sobreocupación horaria
Octubre 1980	39,3	38,4	2,3		4,5	32,8
Octubre 1981	39,1	37,2	5,0		5,8	32,3
Octubre 1982	39,2	37,7	3,7		5,6	34,4
Octubre 1983 (n)	37,5	36,3	3,1		4,9	36,4
Octubre 1984	38,4	37,0	3,6		4,7	34,3
Noviembre 1985	38,8	36,9	4,9		6,6	31,3
Noviembre 1986	40,0	38,2	4,5		6,1	34,2
Octubre 1987	40,0	37,9	5,2		7,8	34,0
Octubre 1988	40,5	38,2	5,7		7,4	36,9
Octubre 1989	40,8	37,9	7,0		8,0	35,9
Octubre 1990	40,3	37,9	6,0		8,1	37,7
Octubre 1991	40,8	38,6	5,3	2,2	4,8	37,3
Octubre 1992	41,7	38,9	6,7	3,2	4,1	37,4
Octubre 1993	43,3	39,1	9,6	3,8	5,3	38,5
Octubre 1994	43,1	37,4	13,1	5,3	4,8	34,8
Octubre 1995	44,2	36,5	17,4	7,8	4,8	33,7
Octubre 1996	44,9	36,5	18,8	8,5	5,3	33,2
Octubre 1997	45,1	38,7	14,3	7,8	5,2	35,9
Octubre 1998	45,4	39,4	13,3	8,8	5,2	35,2
Octubre 1999	46,0	39,4	14,4	9,8	5,4	35,5
Octubre 2000	45,1	38,5	14,7	9,2	5,3	35,6

¹ Para las ondas comprendidas entre octubre 1980 y octubre 1990 no están disponibles las tasas de subocupación horaria demandante y no demandante. Para ese período se consigna la tasa de subocupación horaria total.

² La proporción de población sobreocupada no varía. La Tasa de sobreocupación baja porque se calcula sobre la PEA y ésta ha aumentado considerablemente en Mayo de 1995.

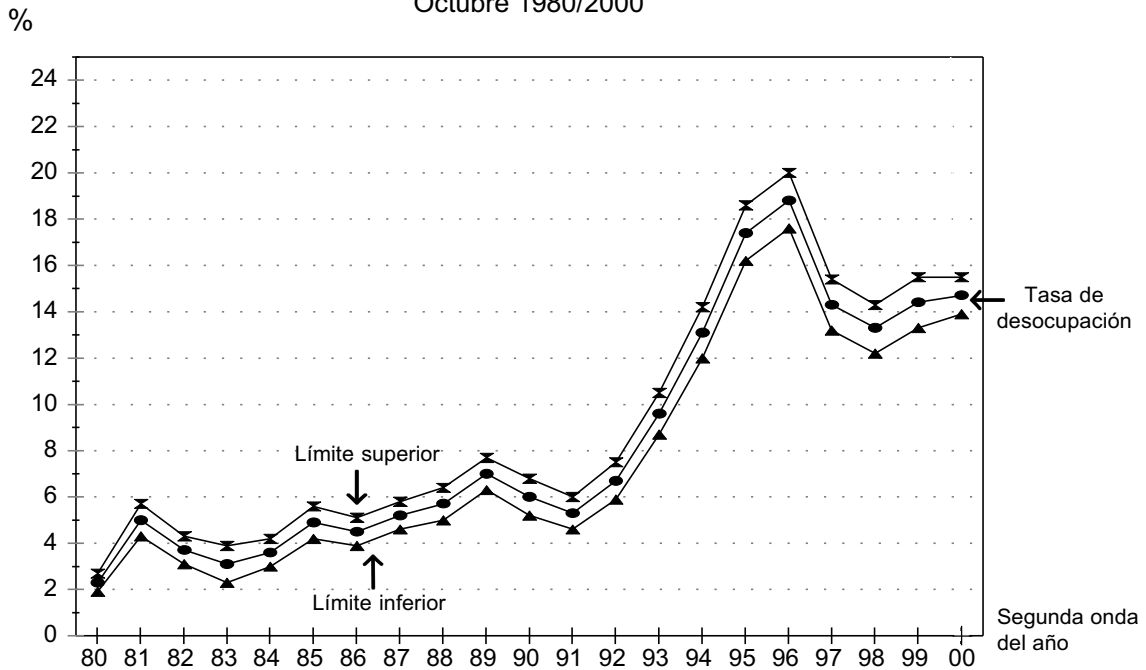
Gráfico 1.- Evolución de la tasa de actividad, empleo y sobreocupación horaria.
Octubre 1980/2000



Cuadro 3.- Estimación de la tasa de desocupación y de su respectivo coeficiente de variación e intervalo del 90% de confianza. Octubre 1980/2000

Período		Tasa de desocupación	Coeficiente de variación	Intervalo de confianza	
				Límite inferior	Límite superior
Octubre	1980	2,3	9,6	2,0	2,6
Octubre	1981	5,0	6,8	4,4	5,6
Octubre	1982	3,7	8,6	3,2	4,2
Octubre	1983(n)	3,1	12,3	2,4	3,8
Octubre	1984	3,6	7,8	3,1	4,1
Noviembre	1985	4,9	6,7	4,3	5,5
Noviembre	1986	4,5	6,4	4,0	5,0
Octubre	1987	5,2	6,0	4,6	5,8
Octubre	1988	5,7	6,0	5,1	6,3
Octubre	1989	7,0	4,9	6,4	7,6
Octubre	1990	6,0	6,7	5,3	6,7
Octubre	1991	5,3	6,8	4,7	5,9
Octubre	1992	6,7	6,1	6,0	7,4
Octubre	1993	9,6	4,7	8,9	10,3
Octubre	1994	13,1	4,2	12,2	14,0
Octubre	1995	17,4	3,4	16,4	18,4
Octubre	1996	18,8	3,2	17,8	19,8
Octubre	1997	14,3	3,8	13,4	15,2
Octubre	1998	13,3	4,0	12,4	14,2
Octubre	1999	14,4	3,8	13,6	15,2
Octubre	2000	14,7	3,4	13,9	15,5

Gráfico 2.- Evolución de la tasa de desocupación y su intervalo del 90% de confianza. Octubre 1980/2000



Cuadro 4.- Tasa de actividad general y específica por sexo.
Octubre 1980/2000

Período		Total general	Mujeres	Varones
Octubre	1980	39,3	24,7	55,2
Octubre	1981	39,1	25,0	54,4
Octubre	1982	39,2	25,3	54,5
Octubre	1983(n)	37,5	23,0	53,2
Octubre	1984	38,4	24,4	53,4
Noviembre	1985	38,8	25,5	52,9
Noviembre	1986	40,0	27,5	53,7
Octubre	1987	40,0	27,5	53,8
Octubre	1988	40,5	28,4	53,7
Octubre	1989	40,8	27,9	54,2
Octubre	1990	40,3	27,9	53,4
Octubre	1991	40,8	28,0	55,1
Octubre	1992	41,7	29,3	55,2
Octubre	1993	43,3	31,9	55,6
Octubre	1994	43,1	31,2	56,2
Octubre	1995	44,2	33,2	56,1
Octubre	1996	44,9	34,2	56,6
Octubre	1997	45,1	34,5	56,4
Octubre	1998	45,4	35,4	56,2
Octubre	1999	46,0	36,5	56,5
Octubre	2000	45,1	35,4	55,9

Cuadro 5.- Tasa de actividad específica por edad.
Octubre 1980/2000

Período	Total 15 a 64 años	Edad				
		15 a 19 años	20 a 34 años	35 a 49 años	50 a 64 años	
Octubre	1980	61,1	38,8	71,3	67,7	48,7
Octubre	1981	59,8	35,7	70,5	66,2	49,0
Octubre	1982	59,8	34,1	71,1	67,7	48,7
Octubre	1983(n)	58,4	33,5	68,9	66,4	47,8
Octubre	1984	59,9	35,7	71,2	68,6	46,4
Noviembre	1985	60,3	34,0	71,1	68,7	49,4
Noviembre	1986	62,0	34,3	71,4	71,3	52,5
Octubre	1987	62,1	34,9	72,8	70,9	51,9
Octubre	1988	62,8	34,3	73,5	72,0	52,2
Octubre	1989	63,0	33,4	73,3	72,1	53,6
Octubre	1990	63,9	35,1	72,9	73,0	54,4
Octubre	1991	63,3	34,8	73,8	73,0	51,5
Octubre	1992	64,4	35,5	73,1	74,7	56,6
Octubre	1993	65,6	34,7	74,3	76,7	57,2
Octubre	1994	65,8	36,4	76,5	75,6	56,0
Octubre	1995	67,4	36,2	77,5	76,9	59,5
Octubre	1996	68,1	36,0	77,2	78,0	60,9
Octubre	1997	68,0	30,8	77,4	77,8	63,2
Octubre	1998	67,6	29,6	76,8	77,7	65,1
Octubre	1999	67,8	25,9	77,4	78,4	65,2
Octubre	2000	68,0	23,7	76,9	78,5	65,5

Cuadro 6.- Tasa de actividad específica por sexo y edad.
 Octubre 1980/2000

a. Mujeres

Período		Total 15 a 64 años	Edad			
			15 a 19 años	20 a 34 años	35 a 49 años	50 a 64 años
Octubre	1980	38,4	29,1	50,6	41,0	23,0
Octubre	1981	38,1	29,0	48,6	41,5	24,2
Octubre	1982	38,7	27,0	51,2	43,0	23,6
Octubre	1983(n)	36,2	24,7	47,9	38,9	23,8
Octubre	1984	38,1	26,8	50,5	42,3	22,4
Noviembre	1985	39,5	25,2	51,1	44,5	25,5
Noviembre	1986	42,7	26,3	53,0	48,0	30,8
Octubre	1987	42,7	24,9	54,9	48,3	29,8
Octubre	1988	44,2	26,7	55,6	50,4	30,2
Octubre	1989	44,1	25,8	55,2	49,7	31,7
Octubre	1990	45,2	26,2	53,9	51,9	32,5
Octubre	1991	44,3	26,3	56,6	50,8	27,7
Octubre	1992	45,9	24,1	54,7	54,6	35,3
Octubre	1993	48,5	26,4	56,8	57,7	37,8
Octubre	1994	48,8	27,2	59,7	55,8	36,3
Octubre	1995	51,7	27,1	63,1	58,7	39,7
Octubre	1996	52,4	30,3	61,5	60,4	41,4
Octubre	1997	52,7	23,4	61,6	60,1	45,1
Octubre	1998	52,8	23,3	61,5	61,5	46,1
Octubre	1999	54,2	19,8	64,8	62,9	46,7
Octubre	2000	54,0	20,6	63,0	61,5	48,1

b. Varones

Período		Total 15 a 64 años	Edad			
			15 a 19 años	20 a 34 años	35 a 49 años	50 a 64 años
Octubre	1980	84,8	47,8	93,9	96,4	78,7
Octubre	1981	83,9	42,7	92,7	96,4	76,3
Octubre	1982	83,9	41,8	93,0	97,5	76,5
Octubre	1983(n)	82,4	42,8	89,9	96,2	75,5
Octubre	1984	83,5	45,1	93,3	95,7	74,3
Noviembre	1985	83,0	42,6	92,2	96,9	76,9
Noviembre	1986	83,8	42,7	92,7	96,3	78,3
Octubre	1987	83,6	45,3	92,5	96,1	77,8
Octubre	1988	83,3	42,1	92,9	96,7	77,9
Octubre	1989	83,5	41,2	92,4	96,7	78,1
Octubre	1990	84,1	42,8	93,4	96,8	79,9
Octubre	1991	83,6	42,5	92,4	97,2	79,5
Octubre	1992	84,5	47,1	91,8	97,0	81,8
Octubre	1993	84,1	42,9	92,8	97,1	80,3
Octubre	1994	83,9	44,9	94,6	97,2	78,2
Octubre	1995	84,1	44,3	92,8	97,3	82,1
Octubre	1996	84,8	41,6	93,4	97,3	83,4
Octubre	1997	83,9	36,7	93,5	97,3	84,0
Octubre	1998	83,8	35,7	92,8	96,8	86,9
Octubre	1999	82,8	32,1	90,9	96,9	85,9
Octubre	2000	83,5	26,9	91,8	96,7	87,0

Cuadro 7.- Tasa de empleo general y específica por sexo.
 Octubre 1980/2000

Periodo		Total general	Mujeres	Varones
Octubre	1980	38,4	23,8	54,2
Octubre	1981	37,2	23,6	51,7
Octubre	1982	37,7	24,1	52,7
Octubre	1983(n)	36,3	22,1	51,7
Abril	1984	37,0	23,3	51,7
Noviembre	1985	36,9	24,3	50,2
Noviembre	1986	38,2	26,1	51,4
Octubre	1987	37,9	25,7	51,3
Octubre	1988	38,2	26,6	50,9
Octubre	1989	37,9	26,1	50,8
Octubre	1990	37,9	26,3	50,7
Octubre	1991	38,6	26,3	52,4
Octubre	1992	38,9	27,4	51,4
Octubre	1993	39,1	28,0	51,2
Octubre	1994	37,4	26,3	49,7
Octubre	1995	36,5	26,6	47,3
Octubre	1996	36,5	26,7	47,1
Octubre	1997	38,7	28,5	49,4
Octubre	1998	39,4	29,9	49,6
Octubre	1999	39,4	30,7	49,0
Octubre	2000	38,5	29,4	48,5

Cuadro 8.- Tasa de empleo específica por edad.
 Octubre 1980/2000

Periodo	Total 15 a 64 años	Edad				
		15 a 19 años	20 a 34 años	35 a 49 años	50 a 64 años	
Octubre	1980	59,3	36,2	69,5	66,7	48,1
Octubre	1981	56,8	30,7	66,8	63,7	47,1
Octubre	1982	57,8	30,4	68,4	65,6	47,5
Octubre	1983(n)	56,5	29,4	66,3	65,5	47,0
Octubre	1984	59,5	30,8	68,6	66,9	45,7
Noviembre	1985	57,5	27,9	67,7	66,9	47,4
Noviembre	1986	59,2	29,6	68,3	69,1	50,6
Octubre	1987	59,0	29,5	68,9	68,6	50,1
Octubre	1988	59,3	28,3	68,9	69,4	50,5
Octubre	1989	58,6	26,2	67,2	68,9	51,3
Octubre	1990	60,0	28,2	68,3	70,0	52,4
Octubre	1991	59,9	28,8	69,8	70,3	49,9
Octubre	1992	60,1	29,7	68,2	71,4	52,8
Octubre	1993	59,1	24,6	66,9	70,7	53,8
Octubre	1994	57,2	24,0	67,1	68,6	49,4
Octubre	1995	55,7	21,1	64,5	66,7	50,2
Octubre	1996	55,3	19,0	62,6	66,8	51,4
Octubre	1997	58,3	19,5	65,6	69,5	55,6
Octubre	1998	58,6	19,3	66,6	70,0	57,2
Octubre	1999	57,9	18,2	65,2	70,0	56,0
Octubre	2000	58,0	15,7	64,1	69,2	58,2

Cuadro 9.- Tasa de empleo específica por sexo y edad. Octubre 1980/2000**a. Mujeres**

Período		Total	Edad			
			15 a 64 años	15 a 19 años	20 a 34 años	35 a 49 años
Octubre	1980	37,1	27,5	48,5	40,2	22,6
Octubre	1981	36,1	24,0	46,5	39,7	23,2
Octubre	1982	36,9	24,4	48,6	41,4	23,0
Octubre	1983(n)	34,7	20,6	45,7	38,6	23,1
Octubre	1984	36,4	21,9	48,5	41,3	21,9
Noviembre	1985	37,7	21,3	48,5	43,3	25,0
Noviembre	1986	40,5	22,6	50,1	46,3	29,8
Octubre	1987	40,1	20,6	51,1	46,3	28,8
Octubre	1988	41,3	21,1	51,5	48,5	29,3
Octubre	1989	40,9	18,6	50,7	47,9	30,6
Octubre	1990	42,3	19,3	50,3	49,9	31,6
Octubre	1991	41,7	21,7	52,8	48,8	26,9
Octubre	1992	42,9	20,7	50,7	52,3	33,2
Octubre	1993	42,4	15,7	49,6	51,6	35,8
Octubre	1994	41,2	16,6	50,8	48,4	32,6
Octubre	1995	41,3	14,9	50,9	48,3	33,1
Octubre	1996	40,8	14,3	47,9	50,0	33,9
Octubre	1997	43,6	13,2	49,5	51,8	39,7
Octubre	1998	44,6	13,1	52,2	53,8	40,2
Octubre	1999	45,4	12,8	54,4	53,6	40,2
Octubre	2000	44,1	11,6	51,5	52,2	43,2

b. Varones

Período		Total	Edad			
			15 a 64 años	15 a 19 años	20 a 34 años	35 a 49 años
Octubre	1980	83,3	44,1	92,5	95,2	77,8
Octubre	1981	79,8	37,5	87,5	93,1	73,4
Octubre	1982	81,1	37,0	90,1	95,0	74,7
Octubre	1983(n)	80,1	38,7	86,8	95,9	74,6
Octubre	1984	80,9	40,2	90,2	93,8	73,2
Noviembre	1985	79,0	34,4	87,9	93,4	73,2
Noviembre	1986	80,4	37,0	89,4	94,1	75,2
Octubre	1987	79,9	38,9	88,3	93,5	75,1
Octubre	1988	79,1	35,6	87,6	92,7	75,2
Octubre	1989	77,7	34,0	84,6	92,2	74,4
Octubre	1990	79,3	35,9	87,7	92,8	76,7
Octubre	1991	79,5	35,3	88,1	93,8	76,8
Octubre	1992	78,7	38,9	85,9	92,7	76,0
Octubre	1993	77,3	33,5	85,3	91,2	75,3
Octubre	1994	74,3	30,8	84,7	90,6	68,3
Octubre	1995	71,1	26,6	78,8	87,4	69,7
Octubre	1996	70,6	23,5	77,7	85,2	71,6
Octubre	1997	73,6	24,6	82,1	89,2	73,8
Octubre	1998	73,9	25,4	81,6	89,1	76,7
Octubre	1999	71,8	23,8	76,9	89,4	73,6
Octubre	2000	72,5	19,8	77,7	87,3	76,7

Cuadro 10.- Tasa de ocupación general y específica por sexo. Octubre 1980/2000

Período		Total general	Mujeres	Varones
Octubre	1980	97,7	96,6	98,2
Octubre	1981	95,0	94,7	95,1
Octubre	1982	96,3	95,5	96,7
Octubre	1983(n)	96,9	96,0	97,3
Octubre	1984	96,4	95,6	96,8
Noviembre	1985	95,1	95,4	95,0
Noviembre	1986	95,5	95,0	95,8
Octubre	1987	94,8	93,6	95,5
Octubre	1988	94,4	93,6	94,7
Octubre	1989	93,0	92,8	93,1
Octubre	1990	94,0	93,5	94,3
Octubre	1991	94,7	94,1	95,1
Octubre	1992	93,3	93,7	93,1
Octubre	1993	90,4	87,6	92,1
Octubre	1994	86,9	84,3	88,4
Octubre	1995	82,6	79,9	84,4
Octubre	1996	81,2	78,1	83,3
Octubre	1997	85,7	82,8	87,6
Octubre	1998	86,7	84,6	88,2
Octubre	1999	85,6	84,1	86,7
Octubre	2000	85,3	83,2	86,8

Cuadro 11.- Tasa de ocupación específica por edad. Octubre 1980/2000

Período	Total 15 a 64 años	Edad				
		15 a 19 años	20 a 34 años	35 a 49 años	50 a 64 años	
Octubre	1980	97,8	93,2	97,5	98,5	98,8
Octubre	1981	95,0	85,8	94,9	96,5	96,1
Octubre	1982	96,3	89,3	96,1	97,0	97,5
Octubre	1983(n)	96,8	87,8	96,2	98,6	98,4
Octubre	1984	96,4	86,5	96,4	97,6	98,4
Noviembre	1985	95,2	82,1	95,2	97,4	96,1
Noviembre	1986	95,6	86,4	95,7	96,9	96,5
Octubre	1987	94,9	84,6	94,6	96,6	96,5
Octubre	1988	94,4	82,5	93,7	96,4	96,7
Octubre	1989	92,9	78,5	91,7	95,7	95,6
Octubre	1990	94,0	80,3	93,7	95,9	96,3
Octubre	1991	94,7	82,9	94,5	96,3	96,8
Octubre	1992	93,3	83,7	93,3	95,6	93,3
Octubre	1993	90,2	71,0	90,1	92,2	94,1
Octubre	1994	87,0	65,9	87,7	90,7	88,1
Octubre	1995	82,7	58,2	83,1	86,8	84,4
Octubre	1996	81,1	52,7	81,0	85,7	84,4
Octubre	1997	85,7	63,3	84,8	89,4	88,0
Octubre	1998	86,7	65,4	86,7	90,1	87,8
Octubre	1999	85,5	70,4	84,2	89,2	85,8
Octubre	2000	85,3	66,0	83,4	88,1	88,8

Cuadro 12.- Tasa de ocupación específica por sexo y edad.
Octubre 1980/2000
a. Mujeres

Período		Total 15 a 64 años	Edad			
			15 a 19 años	20 a 34 años	35 a 49 años	50 a 64 años
Octubre	1980	96,8	94,5	95,9	97,9	98,4
Octubre	1981	94,7	83,1	95,8	95,7	95,9
Octubre	1982	95,4	90,4	94,9	96,3	97,4
Octubre	1983(n)	95,9	83,5	95,6	99,1	97,1
Octubre	1984	95,6	82,1	96,0	97,8	97,9
Noviembre	1985	95,5	84,4	94,8	97,2	98,4
Noviembre	1986	94,9	85,7	94,5	96,4	97,1
Octubre	1987	93,7	82,7	92,7	95,8	97,0
Octubre	1988	93,5	79,1	92,6	96,2	97,0
Octubre	1989	92,7	72,3	91,8	96,3	96,0
Octubre	1990	93,6	73,5	93,3	96,0	97,2
Octubre	1991	94,1	82,5	93,3	96,1	97,2
Octubre	1992	93,6	85,7	92,8	95,8	94,2
Octubre	1993	87,4	59,4	87,4	89,5	94,6
Octubre	1994	84,6	61,1	85,0	86,8	89,8
Octubre	1995	79,9	55,0	80,7	82,3	83,5
Octubre	1996	77,9	47,2	77,8	82,8	81,9
Octubre	1997	82,8	56,2	80,3	86,1	88,2
Octubre	1998	84,5	56,3	84,9	87,5	87,1
Octubre	1999	83,8	64,5	83,9	85,3	86,0
Octubre	2000	83,2	56,3	81,7	84,9	89,8

b. Varones

Período		Total 15 a 64 años	Edad			
			15 a 19 años	20 a 34 años	35 a 49 años	50 a 64 años
Octubre	1980	98,2	92,4	98,5	98,8	98,9
Octubre	1981	95,1	87,7	94,4	96,5	96,1
Octubre	1982	96,7	88,6	96,9	97,3	97,6
Octubre	1983(n)	97,3	90,4	96,6	98,4	98,9
Octubre	1984	96,9	89,2	96,7	97,5	98,6
Noviembre	1985	95,1	80,8	95,4	97,6	95,2
Noviembre	1986	96,0	86,8	96,4	97,1	96,2
Octubre	1987	95,6	85,7	95,8	97,1	96,2
Octubre	1988	94,9	84,6	94,4	96,5	96,6
Octubre	1989	93,1	82,6	91,6	95,3	96,0
Octubre	1990	94,2	83,9	93,9	95,8	95,2
Octubre	1991	95,1	83,1	95,3	96,5	96,7
Octubre	1992	93,2	82,7	93,6	95,6	92,9
Octubre	1993	91,9	78,1	91,9	93,9	93,8
Octubre	1994	88,5	68,5	89,5	93,2	87,3
Octubre	1995	84,5	60,0	84,9	89,8	84,9
Octubre	1996	83,3	56,6	83,2	87,6	85,8
Octubre	1997	87,6	66,9	87,9	91,7	87,9
Octubre	1998	88,2	71,2	87,9	92,0	88,2
Octubre	1999	86,7	74,2	84,5	92,3	85,7
Octubre	2000	86,8	73,6	84,7	90,3	88,2

Cuadro 13.- Tasa de desocupación general y específica por sexo.
 Octubre 1980/2000

Período		Total	Mujeres	Varones
Octubre	1980	2,3	3,4	1,8
Octubre	1981	5,0	5,3	4,9
Octubre	1982	3,7	4,5	3,3
Octubre	1983(n)	3,1	4,0	2,7
Octubre	1984	3,6	4,4	3,2
Noviembre	1985	4,9	4,6	5,0
Noviembre	1986	4,5	5,0	4,2
Octubre	1987	5,2	6,4	4,5
Octubre	1988	5,7	6,4	5,3
Octubre	1989	7,0	7,2	6,9
Octubre	1990	6,0	6,5	5,7
Octubre	1991	5,3	5,9	4,9
Octubre	1992	6,7	6,3	6,9
Octubre	1993	9,6	12,4	7,9
Octubre	1994	13,1	15,7	11,6
Octubre	1995	17,4	20,1	15,6
Octubre	1996	18,8	21,9	16,7
Octubre	1997	14,3	17,2	12,4
Octubre	1998	13,3	15,4	11,8
Octubre	1999	14,4	15,9	13,3
Octubre	2000	14,7	16,8	13,2

Nota: las tasas de desocupación por sexo tienen coeficientes de variación menores al 15%.

Cuadro 14.- Tasa de desocupación específica por edad.
 Octubre 1980/2000

Período	Total 15 a 64 años	Edad				
		15 a 19 años	20 a 34 años	35 a 49 años	50 a 64 años	
Octubre	1980	2,2	6,8	2,5	1,5	1,2
Octubre	1981	5,0	14,2	5,1	3,5	3,9
Octubre	1982	3,7	10,7	3,9	3,0	2,5
Octubre	1983(n)	3,2	12,2	3,8	1,4	1,6
Octubre	1984	3,6	13,5	3,6	2,4	1,6
Noviembre	1985	4,8	17,9	4,8	2,6	3,9
Noviembre	1986	4,4	13,6	4,3	3,1	3,5
Octubre	1987	5,1	15,4	5,4	3,4	3,5
Octubre	1988	5,6	17,5	6,3	3,6	3,3
Octubre	1989	7,1	21,5	8,3	4,3	4,4
Octubre	1990	6,0	19,7	6,3	4,1	3,7
Octubre	1991	5,3	17,1	5,5	3,7	3,2
Octubre	1992	6,7	16,3	6,7	4,4	6,7
Octubre	1993	9,8	29,0	9,9	7,8	5,9
Octubre	1994	13,0	34,1	12,3	9,3	11,9
Octubre	1995	17,3	41,8	16,9	13,2	15,6
Octubre	1996	18,9	47,3	19,0	14,3	15,6
Octubre	1997	14,3	36,7	15,2	10,6	12,0
Octubre	1998	13,3	34,6	13,3	9,9	12,2
Octubre	1999	14,5	29,6	15,8	10,8	14,2
Octubre	2000	14,7	34,0	16,6	11,9	11,2

Nota: las tasas de desocupación por edad tienen coeficientes de variación comprendidos entre el 10% y el 20%.

Cuadro 15.- Jefes de hogar. Tasa de desocupación general y específica por sexo.
Octubre 1980/2000

Período	Total de jefes de hogar	Sexo	
		Varones	Mujeres
Octubre	1980	1,2	2,0
Octubre	1981	3,3	5,8
Octubre	1982	3,1	2,0
Octubre	1983(n)	1,7	3,4
Octubre	1984	2,3	4,7
Noviembre	1985	3,2	2,3
Noviembre	1986	3,4	4,6
Octubre	1987	3,1	3,8
Octubre	1988	3,3	1,9
Octubre	1989	4,9	2,9
Octubre	1990	3,9	5,1
Octubre	1991	2,8	3,3
Octubre	1992	4,6	4,8
Octubre	1993	5,9	9,2
Octubre	1994	8,9	10,9
Octubre	1995	11,7	15,0
Octubre	1996	12,3	15,6
Octubre	1997	10,3	14,9
Octubre	1998	9,3	11,7
Octubre	1999	10,2	14,9
Octubre	2000	10,2	12,1

Nota: las tasas de desocupación de las jefas mujeres presentan coeficientes de variación mayores al 20%.

Cuadro 16.- Jefes de hogar. Tasa de desocupación específica por edad. Octubre 1980/2000

Período	Total de jefes de hogar 20 a 49 años	Edad	
		20 a 34 años	35 a 49 años
Octubre	1980	1,1	1,4
Octubre	1981	3,0	3,0
Octubre	1982	2,0	2,5
Octubre	1983(n)	2,0	1,8
Octubre	1984	2,4	2,1
Noviembre	1985	3,0	2,6
Noviembre	1986	3,0	2,9
Octubre	1987	2,7	2,6
Octubre	1988	2,9	2,9
Octubre	1989	5,1	4,4
Octubre	1990	3,9	3,8
Octubre	1991	2,6	2,7
Octubre	1992	3,6	3,8
Octubre	1993	5,8	6,3
Octubre	1994	7,1	6,8
Octubre	1995	10,1	10,1
Octubre	1996	11,3	11,9
Octubre	1997	8,9	9,3
Octubre	1998	7,7	8,7
Octubre	1999	8,2	8,2
Octubre	2000	9,4	9,5

Nota: para el cálculo de la tasa de desocupación de los jefes del hogar, se consideró la población entre 20 y 49 años.

Las tasas de desocupación de los jefes por grupos de edad presenta coeficientes de variación mayores al 20%.

Cuadro 17.- Jefes de hogar desocupados sobre el total de desocupados. Octubre 1980/2000

Período	%	
Octubre	1980	26,5
Octubre	1981	35,9
Octubre	1982	32,6
Octubre	1983 (n)	29,1
Octubre	1984	33,6
Noviembre	1985	35,2
Noviembre	1986	39,3
Octubre	1987	31,5
Octubre	1988	30,1
Octubre	1989	35,8
Octubre	1990	34,1
Octubre	1991	27,4
Octubre	1992	34,4
Octubre	1993	29,8
Octubre	1994	33,0
Octubre	1995	32,4
Octubre	1996	31,0
Octubre	1997	34,8
Octubre	1998	34,7
Octubre	1999	34,6
Octubre	2000	34,4

Cuadro 18.- Tasa de ocupación y desocupación por rama de actividad. Octubre 1980/2000

a: Apertura según CIU Rev. 2, 1980/1992

Período		Industria manufacturera		Construcción		Comercio		Servicios comunitarios, sociales y personales	
		Ocupado	Desocupado	Ocupado	Desocupado	Ocupado	Desocupado	Ocupado	Desocupado
Octubre	1980	97,2	2,8	97,9	2,1	98,1	1,9	98,3	1,7
Octubre	1981	94,6	5,4	88,4	11,6	95,1	4,9	97,3	2,7
Octubre	1982	96,2	3,8	92,7	7,3	97,8	2,2	97,2	2,8
Octubre	1983 (n)	98,4	1,6	91,6	8,4	96,4	3,6	97,3	2,7
Octubre	1984	96,6	3,4	92,0	8,0	96,5	3,5	97,6	2,4
Noviembre	1985	94,8	5,2	86,3	13,7	96,2	3,8	96,3	3,7
Noviembre	1986	95,6	4,4	88,9	11,1	95,5	4,5	96,4	3,6
Octubre	1987	94,5	5,5	89,2	10,8	94,8	5,2	95,9	4,1
Octubre	1988	94,2	5,8	86,9	13,1	95,5	4,5	96,1	3,9
Octubre	1989	93,9	6,1	81,6	18,4	94,4	5,6	95,7	4,3
Octubre	1990	94,2	5,8	86,4	13,6	94,2	5,8	96,8	3,2
Octubre	1991	94,8	5,2	93,6	6,4	96,0	4,0	96,6	3,4
Octubre	1992	93,3	6,7	84,2	15,8	96,3	3,7	95,4	4,6

b: Apertura según CIU Rev. 3, 1991/2000

Período		Industria manufacturera		Construcción		Comercio ¹		Administración pública		Servicio doméstico		Otros servicios ²		Servicios financieros inmobiliarios, de alquiler y empresariales	
		Ocupado	desocupado	Ocupado	desocupado	Ocupado	desocupado	Ocupado	desocupado	Ocupado	desocupado	Ocupado	desocupado	Ocupado	desocupado
Octubre	1991	94,8	5,2	93,8	6,2	96,5	3,5	98,0	2,0	96,3	3,7	96,6	3,4	94,5	5,5
Octubre	1992	93,3	6,7	85,3	14,7	96,5	3,5	95,2	4,8	93,3	6,7	96,4	3,6	92,4	7,6
Octubre	1993	91,0	9,0	83,8	16,2	93,1	6,9	97,6	2,4	85,5	14,5	96,3	3,7	92,3	7,7
Octubre	1994	86,6	13,4	77,8	22,2	87,6	12,4	97,5	2,5	87,2	12,8	92,4	7,6	91,5	8,5
Octubre	1995	84,1	15,9	67,0	33,0	84,0	16,0	92,8	7,2	75,5	24,5	89,8	10,2	89,3	10,7
Octubre	1996	83,0	17,0	67,9	32,1	85,2	14,8	91,9	8,1	75,7	24,3	88,7	11,3	84,6	15,4
Octubre	1997	86,5	13,5	73,1	26,9	86,0	14,0	95,6	4,4	82,3	17,7	92,0	8,0	91,9	8,1
Octubre	1998	87,5	12,5	74,2	25,8	89,4	10,6	97,6	2,4	77,2	22,8	93,7	6,3	89,1	10,9
Octubre	1999	86,1	13,9	71,8	28,2	87,7	12,3	94,8	5,2	80,1	19,9	92,7	7,3	88,3	11,7
Octubre	2000	85,4	14,6	71,2	28,8	87,0	13,0	93,4	6,6	80,5	19,5	92,1	7,9	88,8	11,2

¹ A diferencia del Cuadro a, no incluye "Hoteles y restaurantes".

² Otros servicios incluye "Enseñanza", "Servicios sociales y de salud" y "Otras actividades de servicios comunitarios, sociales y personales".

Nota: incluye las ramas significativas en cuanto a personal ocupado.

Las tasas de desocupación por Rama de Actividad presentan, en general, coeficientes de variación superiores al 10%. Se recomienda el análisis desde la óptica de las tasas de ocupación, que son altamente confiables.

Cuadro 19.- Ocupados: distribución porcentual de la población ocupada por rama de actividad.

Octubre 1980/2000

a: Apertura según CIU Rev. 2, 1980/1992

Período	Industria manufacturera	Construcción	Comercio	Servicios comunitarios, sociales y personales	Otras ramas ¹	Total
Octubre 1980	30,2	9,4	18,4	27,8	14,2	100
Octubre 1981	27,9	8,8	19,7	27,7	15,9	100
Octubre 1982	25,3	6,9	19,7	34,1	14,0	100
Octubre 1983 (n)	25,9	6,6	19,7	31,9	15,9	100
Octubre 1984	27,7	6,3	18,3	31,8	15,9	100
Noviembre 1985	25,2	6,6	18,4	29,9	19,9	100
Noviembre 1986	26,4	6,4	18,9	30,6	17,7	100
Octubre 1987	25,1	5,5	18,9	33,7	16,8	100
Octubre 1988	26,1	6,8	19,7	31,3	16,1	100
Octubre 1989	24,6	6,1	19,4	31,9	18,0	100
Octubre 1990	24,3	6,3	18,9	33,9	16,6	100
Octubre 1991	24,0	7,0	20,0	32,0	17,0	100
Octubre 1992	24,0	6,0	21,0	33,0	16,0	100

¹ Incluye: "Agricultura, caza, silvicultura y pesca", "Explotación de minas y canteras", "Electricidad, gas y agua", "Transporte, almacenaje y comunicaciones", "Servicios financieros, seguros, bienes inmuebles y servicios prestados a las empresas" y "Actividades no bien especificadas".

b: Apertura según CIU Rev. 3, 1991/2000

Período	Industria manufacturera	Construcción	Comercio	Administración pública	Servicio doméstico	Otros servicios ¹	Servicios financieros inmobiliarios, de alquiler y empresariales	Otras ramas ²	Total
Octubre 1991	24,2	7,4	20,0	4,7	7,2	15,6	9,3	11,6	100
Octubre 1992	23,7	6,6	21,1	4,4	7,2	16,6	8,8	11,6	100
Octubre 1993	21,9	6,7	22,4	4,6	7,8	15,9	8,6	12,1	100
Octubre 1994	21,0	6,8	20,5	4,6	7,4	16,4	9,6	13,7	100
Octubre 1995	20,3	6,4	18,9	4,9	7,5	16,8	11,2	14,0	100
Octubre 1996	19,1	6,7	19,7	5,8	7,3	16,3	11,3	13,8	100
Octubre 1997	18,8	6,8	18,5	5,3	7,7	17,8	11,6	13,5	100
Octubre 1998	17,9	7,2	18,7	5,5	7,2	18,8	11,9	12,8	100
Octubre 1999	16,8	7,2	18,4	5,2	7,6	18,4	12,2	14,2	100
Octubre 2000	16,3	6,8	19,8	5,4	7,5	18,2	12,1	13,9	100

¹ Incluye: "Enseñanza", "Servicios sociales y de salud" y "Otras actividades de servicios comunitarios, sociales y personales".

² Incluye: "Agricultura, ganadería, caza y silvicultura", "Pesca", "Explotación de minas y canteras", "Suministro de electricidad, gas y agua", "Hoteles y restaurantes", "Transporte, almacenamiento y comunicaciones", "Organizaciones y órganos extraterritoriales" y "Actividades no bien especificadas".

Cuadro 20.- Ocupados: distribución porcentual por categoría ocupacional.

Octubre 1980/2000

Período	Asalariados	Cuenta propia	Otras categorías ocupacionales ¹	Total
Octubre 1980	70,3	23,1	6,6	100
Octubre 1981	71,3	22,3	6,4	100
Octubre 1982	70,3	23,2	6,5	100
Octubre 1983 (n)	70,9	21,5	7,6	100
Octubre 1984	70,9	23,3	5,8	100
Noviembre 1985	70,8	23,8	5,4	100
Noviembre 1986	71,4	23,3	5,3	100
Octubre 1987	71,1	23,1	5,8	100
Octubre 1988	70,6	23,1	6,3	100
Octubre 1989	69,1	25,3	5,6	100
Octubre 1990	69,2	24,2	6,6	100
Octubre 1991	70,2	23,8	6,0	100
Octubre 1992	70,0	23,1	6,9	100
Octubre 1993	68,7	24,2	7,1	100
Octubre 1994	69,9	23,2	6,9	100
Octubre 1995	70,6	22,8	6,6	100
Octubre 1996	72,5	21,0	6,5	100
Octubre 1997	73,2	20,3	6,5	100
Octubre 1998	73,6	20,2	6,2	100
Octubre 1999	73,5	20,5	6,0	100
Octubre 2000	73,5	20,6	5,9	100

¹ Incluye "Patrones o empleadores" y "Trabajadores sin salario".

Cuadro 21.- Asalariados: distribución porcentual por rama de actividad. Octubre 1980/2000

**a: Apertura según CIU Rev. 2
1980/1992**

Período	Industria manufacturera	Construcción	Comercio	Servicios comunitarios, sociales y personales	Otras ramas ¹	Total
Octubre 1980	35,2	6,0	13,0	28,9	16,9	100
Octubre 1981	32,1	6,4	14,5	29,6	17,4	100
Octubre 1982	29,6	5,3	14,3	36,1	14,7	100
Octubre 1983 (n)	30,7	4,4	14,5	34,0	16,4	100
Octubre 1984	32,5	4,3	12,9	33,6	16,7	100
Noviembre 1985	29,1	4,2	13,3	31,6	21,8	100
Noviembre 1986	31,2	3,9	13,5	32,6	18,8	100
Octubre 1987	29,8	4,6	13,0	34,6	18,0	100
Octubre 1988	29,9	5,0	15,1	32,6	17,4	100
Octubre 1989	28,4	3,9	14,3	34,0	19,4	100
Octubre 1990	28,0	3,4	14,5	36,7	17,4	100
Octubre 1991	28,0	5,0	16,0	33,0	18,0	100
Octubre 1992	27,0	4,0	17,0	35,0	17,0	100

¹ Incluye: "Agricultura, caza, silvicultura y pesca", "Explotación de minas y canteras", "Electricidad, gas y agua", "Transporte, almacenaje y comunicaciones", "Servicios financieros, seguros, bienes inmuebles y servicios prestados a las empresas" y "Actividades no bien especificadas".

**b: Apertura según CIU Rev. 3
1991/2000**

Período	Industria manufacturera	Construcción	Comercio	Administración pública	Servicio doméstico	Otros servicios ¹	Servicios financieros, inmobiliarios, de alquiler y empresariales	Otras ramas ²	Total
Octubre 1991	27,9	5,1	14,0	6,7	6,2	18,0	9,4	12,7	100
Octubre 1992	27,1	4,4	15,1	6,2	6,4	19,5	9,2	12,1	100
Octubre 1993	26,4	4,1	15,4	6,6	7,2	18,8	8,7	12,8	100
Octubre 1994	24,3	4,3	14,4	6,6	6,8	19,0	9,3	15,3	100
Octubre 1995	23,2	4,1	13,4	6,9	7,1	19,2	10,8	15,3	100
Octubre 1996	21,4	4,9	14,8	7,9	6,8	18,0	10,6	15,6	100
Octubre 1997	20,8	5,3	13,7	7,2	6,9	19,8	11,4	14,9	100
Octubre 1998	19,6	5,3	13,8	7,5	6,4	21,2	12,0	14,2	100
Octubre 1999	18,7	5,1	13,9	7,1	7,1	20,3	12,5	15,3	100
Octubre 2000	17,8	4,8	15,5	7,3	7,3	20,6	11,8	14,9	100

¹ Incluye: "Enseñanza", "Servicios sociales y de salud" y "Otras actividades de servicios comunitarios, sociales y personales".

² Incluye: "Agricultura, ganadería, caza y silvicultura", "Pesca", "Explotación de minas y canteras", "Suministro de electricidad, gas y agua", "Hoteles y restaurantes", "Transporte, almacenamiento y comunicaciones", "Organizaciones y órganos extraterritoriales" y "Actividades no bien especificadas".

**Cuadro 22.- Trabajadores por cuenta propia: distribución porcentual por rama de actividad
Octubre 1980/2000**

a: Apertura según CIIU Rev. 2, 1980/1992

Período		Industria manufacturera	Construcción	Comercio	Servicios comunitarios, sociales y personales	Otras ramas ¹	Total
Octubre	1980	15,8	18,2	28,0	27,8	10,2	100
Octubre	1981	13,5	17,2	30,0	27,9	11,4	100
Octubre	1982	12,3	11,3	29,8	34,7	11,9	100
Octubre	1983 (n)	11,8	15,0	28,3	32,1	12,8	100
Octubre	1984	14,5	12,8	30,4	29,4	12,9	100
Noviembre	1985	13,2	14,1	29,2	28,9	14,6	100
Noviembre	1986	12,5	14,5	30,5	28,6	13,9	100
Octubre	1987	10,8	8,5	31,7	36,2	12,8	100
Octubre	1988	14,1	12,7	29,5	32,8	10,9	100
Octubre	1989	14,3	12,3	30,7	30,0	12,7	100
Octubre	1990	11,9	15,4	28,3	31,5	12,9	100
Octubre	1991	14,0	14,0	28,0	31,0	13,0	100
Octubre	1992	13,0	11,0	30,0	32,0	14,0	100

¹ Incluye: "Agricultura, caza, silvicultura y pesca", "Explotación de minas y canteras", "Electricidad, gas y agua", "Transporte, almacenaje y comunicaciones", "Servicios financieros, seguros, bienes inmuebles y servicios prestados a las empresas" y "Actividades no bien especificadas".

b: Apertura según CIIU Rev. 3, 1991/2000

Período		Industria manufacturera	Construcción	Comercio	Transporte	Servicio doméstico	Otros servicios ¹	Servicios financieros, inmobiliarios, de alquiler y empresariales	Otras ramas ²	Total
Octubre	1991	14,3	14,5	33,2	5,2	12,0	9,9	8,7	2,2	100
Octubre	1992	12,6	14,2	25,9	6,8	11,7	9,3	7,3	2,2	100
Octubre	1993	9,6	14,0	36,8	5,7	11,8	10,6	8,2	3,3	100
Octubre	1994	10,7	14,9	35,2	5,9	11,2	9,9	9,8	2,4	100
Octubre	1995	10,3	14,4	32,6	7,8	10,4	10,7	12,1	1,7	100
Octubre	1996	10,0	13,4	32,1	6,8	10,9	12,2	12,7	1,9	100
Octubre	1997	10,5	13,0	30,4	6,8	12,9	13,0	11,7	1,7	100
Octubre	1998	9,3	15,1	32,2	5,7	12,1	13,0	10,7	1,9	100
Octubre	1999	8,8	14,6	30,6	7,1	11,5	14,0	10,1	3,3	100
Octubre	2000	9,9	14,4	30,9	7,9	10,1	11,8	12,0	3,0	100

¹ Incluye: "Enseñanza", "Servicios sociales y de salud", "Otras actividades de servicios comunitarios, sociales y personales" y "Administración pública".

² Incluye: "Agricultura, ganadería, caza y silvicultura", "Pesca", "Explotación de minas y canteras", "Suministro de electricidad, gas y agua", "Hoteles y restaurantes", "Organizaciones y órganos extraterritoriales" y "Actividades no bien especificadas".

Nota: en el cuadro b, para los trabajadores por cuenta propia se presenta una apertura diferente que para los ocupados y asalariados debido a la representatividad específica de dicho grupo en cada rama de actividad.