



**INFORMACION DE PRENSA**

Buenos Aires, 19 de julio de 2001

**ENCUESTA PERMANENTE DE HOGARES  
TOTAL AGLOMERADOS URBANOS  
MAYO 2001**

**SÍNTESIS:**

La Encuesta Permanente de Hogares se llevó a cabo en Mayo de 2001 en 28 aglomerados urbanos del país<sup>1</sup>.

La encuesta se basa en una muestra probabilística, estratificada, en dos etapas, que comprende 27.000 viviendas en todo el país y produce estimaciones válidas para los aglomerados urbanos que cubre y para su total.

Es importante señalar que, como en toda encuesta por muestreo, los resultados obtenidos son valores que estiman el verdadero valor de cada tasa y tienen asociados un error, cuya cuantía también se estima y permite conocer la confiabilidad de las estimaciones. Estos resultados indican el nivel probable alcanzado por cada tasa a partir de la muestra, admitiéndose oscilaciones de este nivel, en más y en menos, con un grado de confianza conocido.

En el cuadro 2 se pueden observar las tasas de desocupación y los correspondientes intervalos de confianza para cada aglomerado. Esto significa que, con el **90%** de confianza, el verdadero valor de cada una de las tasas se encuentra entre el límite inferior y superior del correspondiente intervalo.

A continuación se presentan las estimaciones correspondientes a la onda de mayo 2001, en referencia a los datos de igual período del año anterior.

Tasa de	Total de los 28 aglomerados		Gran Buenos Aires						Total 27 aglomerados del interior (sin GBA)	
			Total		Ciudad de Buenos Aires		Partidos del conurbano			
	Mayo	Mayo	Mayo	Mayo	Mayo	Mayo	Mayo	Mayo	Mayo	Mayo
	2000	2001	2000	2001	2000	2001	2000	2001	2000	2001
Actividad	42,4	<b>42,8</b>	45,3	<b>45,2</b>	49,5	<b>50,4</b>	43,8	<b>43,4</b>	39,0	<b>39,9</b>
Empleo	35,9	<b>35,8</b>	38,1	<b>37,4</b>	44,0	<b>43,6</b>	36,0	<b>35,3</b>	33,4	<b>33,8</b>
Desocupación <sup>2</sup>	15,4	<b>16,4</b>	16,0	<b>17,2</b>	11,2	<b>13,4</b>	17,9	<b>18,7</b>	14,5	<b>15,4</b>
Subocupados demandantes <sup>3</sup>	9,5	<b>9,6</b>	9,9	<b>9,2</b>	7,4	<b>5,9</b>	11,0	<b>10,6</b>	8,8	<b>10,0</b>
Subocupados no demandantes <sup>4</sup>	5,0	<b>5,3</b>	5,1	<b>5,2</b>	4,3	<b>4,9</b>	5,5	<b>5,3</b>	4,8	<b>5,4</b>

La EPH se releva también en el Dominio urbano-rural **Alto Valle del Río Negro** en los meses de marzo y setiembre, que se corresponden con el ciclo productivo anual, siendo marzo época de cosecha y setiembre etapa de receso. Los resultados, en este caso, corresponden a Marzo de 2001 y se presentan en referencia a los datos de igual período del año anterior:

Marzo 00	Actividad: 41,6	Empleo: 37,5	Desocupación: 9,8
<b>Marzo 01</b>	<b>Actividad: 41,7</b>	<b>Empleo: 38,4</b>	<b>Desocupación: 7,9</b>

(<sup>1</sup>) Hasta mayo de 1995 eran 25 los aglomerados comprendidos en el relevamiento : Gran Buenos Aires, Gran La Plata, Bahía Blanca - Cerri, Gran Catamarca, Gran Córdoba, Corrientes, Gran Resistencia, Comodoro Rivadavia - Rada Tilly, Gran Paraná, Formosa, Jujuy - Palpalá, Santa Rosa - Toay, La Rioja, Gran Mendoza, Posadas, Neuquén - Plottier, Salta, Gran San Juan, San Luis - El Chorrillo, Río Gallegos, Gran Rosario, Gran Santa Fe, Santiago del Estero - La Banda, Ushuaia - Río Grande y Gran Tucumán - Tafí Viejo. A partir de octubre de 1995 se incorporaron: Concordia, Río Cuarto y Mar del Plata - Batán.

(<sup>2</sup>) Corresponde a Desocupación Abierta: se refiere estrictamente a personas que, no teniendo ocupación están buscando activamente trabajo. No incluye por lo tanto otras formas de precariedad laboral (también relevadas por la Encuesta de Hogares) tales como las referidas a las personas que realizan trabajos transitorios mientras buscan activamente una ocupación, a aquellas que trabajan jornadas involuntariamente por debajo de lo normal, a los desocupados que han suspendido la búsqueda por falta de oportunidades visibles de empleo, a los ocupados en puestos por debajo de la remuneración mínima o en puestos por debajo de su calificación, etc.

(<sup>3</sup>) Subocupados Demandantes: ocupados que trabajan menos de 35 horas semanales por causas involuntarias, están dispuestos a trabajar más horas y están en la búsqueda de otra ocupación.

(<sup>4</sup>) Subocupados No Demandantes: ocupados que trabajan menos de 35 horas semanales por causas involuntarias, y están dispuestos a trabajar más horas pero no buscan otra ocupación.

## CONCEPTOS UTILIZADOS

**Semana de referencia:** es la semana calendario completa que precede a la iniciación del relevamiento.

Las estimaciones de las Tasas relativas a la situación ocupacional se refieren a las condiciones existentes en la semana de referencia.

**Agglomerados del Interior:** una semana a partir del 13 de mayo de 2001.

**Gran Buenos Aires:** una de cuatro semanas distintas, ubicadas consecutivamente a partir del 29 de abril de 2001.

## DEFINICIONES BÁSICAS

A continuación se agrega un conjunto de definiciones básicas para una mejor comprensión de los datos presentados.

**Población económicamente activa:** la integran las personas que tienen una ocupación o que sin tenerla la están buscando activamente. Está compuesta por la población ocupada más la población desocupada.

**Población desocupada:** se refiere a personas que, no teniendo ocupación, están buscando activamente trabajo. Corresponde a Desocupación Abierta. Este concepto no incluye otras formas de precariedad laboral (también relevadas por la EPH) tales como personas que realizan trabajos transitorios mientras buscan activamente una ocupación, aquellas que trabajan jornadas involuntariamente por debajo de lo normal, a los desocupados que han suspendido la búsqueda por falta de oportunidades visibles de empleo, a los ocupados en puestos por debajo de la remuneración vital mínima o en puestos por debajo de su calificación, etcétera.

**Población subocupada visible:** se refiere a los ocupados que trabajan menos de 35 horas semanales por causas involuntarias y desean trabajar más horas. Comprende a todos los ocupados en empleos de tiempo reducido; incluye, entre otros, a agentes de la Administración Pública Provincial o Municipal cuyo horario de trabajo ha sido disminuido y están dispuestos a trabajar más horas.

**Población subocupada demandante:** se refiere a la población subocupada que además busca activamente otra ocupación.

**Población subocupada no demandante:** se refiere a la población subocupada que no está en la búsqueda activa de otra ocupación.

**Tasa de actividad:** calculada como porcentaje entre la población económicamente activa y la población total.

**Tasa de empleo:** calculada como porcentaje entre la población ocupada y la población total.

**Tasa de desocupación :** calculada como porcentaje entre la población desocupada y la población económicamente activa.

**Tasa de subocupación horaria:** calculada como porcentaje entre la población subocupada y la población económicamente activa.

**Tasa de subocupados demandantes:** calculada como porcentaje entre la población de subocupados demandantes y la población económicamente activa.

**Tasa de subocupados no demandantes:** calculada como porcentaje entre la población de subocupados no demandantes y la población económicamente activa.

### Signos utilizados:

. Dato no registrado.

\* Dato provisorio.

... Dato no disponible a la fecha de presentación de los resultados.

/// Dato que no corresponde presentar debido a la naturaleza de las cosas o del cálculo.

### Llamadas que se repiten en las páginas siguientes:

<sup>1</sup> Aglomerado con distinto mes de referencia.

<sup>2</sup> Relevamiento realizado bajo condiciones especiales (inundaciones, terremotos, etc.).

<sup>3</sup> Tamaño de muestra menor que el habitual.

<sup>4</sup> Ante el requerimiento de mayor frecuencia de relevamientos se intercaló una onda entre las habituales de mayo y octubre.

**Nota:** Si se observan cambios en las cifras respecto a informes anteriores se debe a que actualmente se cuenta con datos definitivos.

A partir de octubre de 1995 el aglomerado Neuquén incluye Plottier, denominándose aglomerado Neuquén - Plottier y a partir de octubre 1999 se han estandarizado las denominaciones de los agglomerados a fin de igualarlos a los utilizados en el Censo de Población.

**Cuadro 1. Tasas de actividad, empleo, desocupación y subocupados demandantes y no demandantes. Mayo 2001**

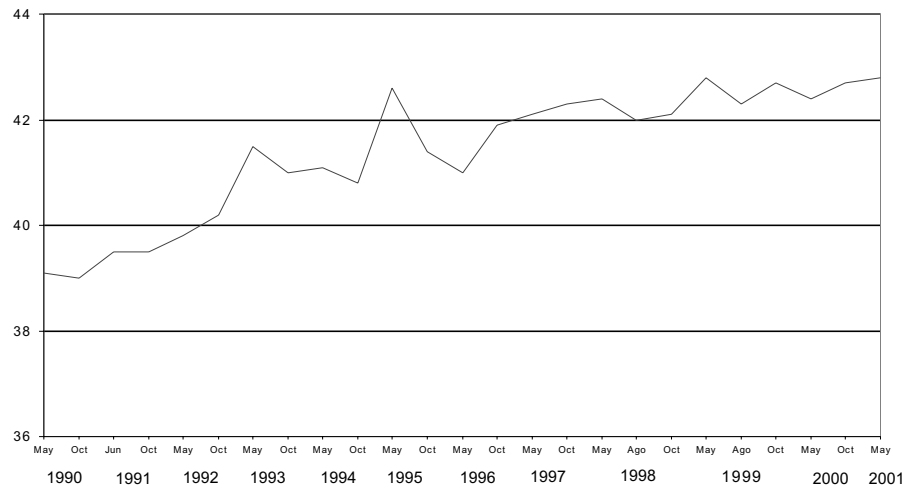
Provincia	Aglomerado urbano	Actividad	Empleo	Desocupación	Subocupados demandantes	Subocupados no demandantes
<b>Buenos Aires</b>	Bahía Blanca - Cerri	42,6	35,5	16,7	9,2	5,4
	Gran La Plata	44,1	36,7	16,8	10,8	6,6
<b>Catamarca</b>	Gran Catamarca	39,8	30,9	22,3	12,5	3,0
<b>Córdoba</b>	Gran Córdoba	40,5	35,4	12,7	9,0	6,3
<b>Corrientes</b>	Corrientes	35,9	30,0	16,6	8,5	4,2
<b>Chaco</b>	Gran Resistencia	33,5	29,2	13,0	8,4	7,1
<b>Chubut</b>	Comodoro Rivadavia - Rada Tilly	40,7	35,1	14,0	7,2	2,8
<b>Entre Ríos</b>	Gran Paraná	37,8	32,5	14,1	8,8	5,4
<b>Formosa</b>	Formosa	32,0	28,0	12,6	9,0	2,7
<b>Jujuy</b>	Jujuy - Palpalá	35,0	28,5	18,6	11,4	4,0
<b>La Pampa</b>	Santa Rosa - Toay	42,8	37,1	13,3	9,4	2,4
<b>La Rioja</b>	La Rioja	38,1	32,8	13,9	10,3	7,9
<b>Mendoza</b>	Gran Mendoza	40,7	36,4	10,7	10,2	5,1
<b>Misiones</b>	Posadas	35,0	33,6	4,1	14,5	4,6
<b>Neuquén</b>	Neuquén - Plottier	43,0	36,5	15,2	11,0	3,2
<b>Salta</b>	Salta	38,5	31,9	17,1	12,7	6,3
<b>San Juan</b>	Gran San Juan	40,1	34,2	14,8	13,1	5,3
<b>San Luis</b>	San Luis - El Chorrillo	40,6	36,5	10,1	14,2	6,4
<b>Santa Cruz</b>	Río Gallegos	39,9	39,0	2,1	4,1	3,1
<b>Santa Fe</b>	Gran Rosario	42,8	34,2	20,2	9,2	5,3
	Gran Santa Fe	37,6	31,4	16,5	4,0	1,2
<b>Sgo. del Estero</b>	Sgo. del Estero - La Banda	35,0	30,7	12,2	7,0	4,1
<b>Tierra del Fuego</b>	Ushuaia - Río Grande	42,3	37,8	10,6	7,6	3,5
<b>Tucumán</b>	Gran Tucumán - Tafí Viejo	40,2	32,8	18,4	13,1	5,7
<b>Total 24 aglomerados urbanos relevados</b>		39,8	33,8	15,2	10,0	5,2
<b>Buenos Aires</b>	Mar del Plata - Batán	43,6	35,3	19,0	10,7	8,1
<b>Córdoba</b>	Río Cuarto	38,0	33,8	11,0	8,1	5,5
<b>Entre Ríos</b>	Concordia	36,1	29,4	18,5	11,4	5,1
<b>Total 27 aglomerados urbanos relevados (sin GBA)</b>		39,9	33,8	15,4	10,0	5,4
<b>Gran Buenos Aires</b>		45,2	37,4	17,2	9,2	5,2
	Ciudad de Buenos Aires	50,4	43,6	13,4	5,9	4,9
	Partidos del conurbano	43,4	35,3	18,7	10,6	5,3
<b>Total 28 aglomerados urbanos relevados</b>		42,8	35,8	16,4	9,6	5,3
<b>Dominio urbano - rural</b>						
<b>Rio Negro</b>	Alto Valle del Río Negro	41,7	38,4	7,9	///	///

**Cuadro 2. Estimaciones de la Tasa de desocupación abierta y sus respectivos intervalos del 90% de confianza**

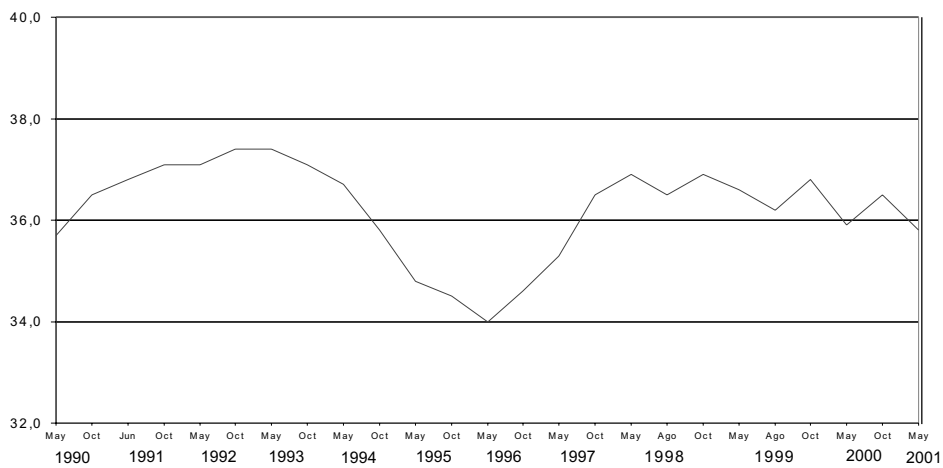
Provincia	Aglomerado urbano	Mayo 2000			Mayo 2001		
		Desocupación	Límite inferior	Límite superior	Desocupación	Límite inferior	Límite superior
<b>Buenos Aires</b>	Bahía Blanca - Cerri	16,5	14,2	18,8	16,7	15,1	18,4
	Gran La Plata	14,8	12,7	16,9	16,8	14,9	18,8
	Mar del Plata - Batán	14,6	12,0	17,2	19,0	16,5	21,4
<b>Catamarca</b>	Gran Catamarca	19,6	17,4	21,7	22,3	19,6	24,9
<b>Córdoba</b>	Gran Córdoba	13,4	11,6	15,2	12,7	10,7	14,7
	Río Cuarto	13,2	10,2	16,1	11,0	8,7	13,3
<b>Corrientes</b>	Corrientes	13,4	11,2	15,5	16,6	13,6	19,5
<b>Chaco</b>	Gran Resistencia	10,4	8,6	12,2	13,0	11,1	15,0
<b>Chubut</b>	Comodoro Rivadavia - Rada Tilly	12,1	10,3	13,9	14,0	11,8	16,1
<b>Entre Ríos</b>	Concordia	22,4	20,1	24,7	18,5	16,2	20,8
	Gran Paraná	17,2	14,6	19,8	14,1	11,8	16,4
<b>Formosa</b>	Formosa	10,3	8,3	12,3	12,6	10,1	15,0
<b>Jujuy</b>	Jujuy - Palpalá	18,8	16,5	21,1	18,6	16,2	21,1
<b>La Pampa</b>	Santa Rosa - Toay	10,8	8,6	12,9	13,3	11,4	15,3
<b>La Rioja</b>	La Rioja	10,7	8,6	12,9	13,9	12,0	15,9
<b>Mendoza</b>	Gran Mendoza	9,8	8,2	11,5	10,7	9,2	12,2
<b>Misiones</b>	Posadas	7,7	5,9	9,5	4,1	2,8	5,4
<b>Neuquén</b>	Neuquén - Plottier	17,7	15,6	19,9	15,2	13,4	17,0
<b>Salta</b>	Salta	13,8	12,0	15,6	17,1	15,1	19,0
<b>San Juan</b>	Gran San Juan	15,1	12,8	17,4	14,8	12,3	17,2
<b>San Luis</b>	San Luis - El Chorrillo	7,5	6,2	8,8	10,1	8,1	12,0
<b>Santa Cruz</b>	Río Gallegos	1,9	1,1	2,8	2,1	1,1	3,1
<b>Santa Fe</b>	Gran Rosario	18,5	16,7	20,3	20,2	17,9	22,5
	Gran Santa Fe	16,1	13,8	18,4	16,5	14,2	18,8
<b>Sgo. Del Estero</b>	Santiago del Estero - La Banda	8,6	6,8	10,4	12,2	10,3	14,2
<b>Tierra del Fuego</b>	Ushuaia - Río Grande	9,8	7,8	11,8	10,6	8,8	12,4
<b>Tucumán</b>	Gran Tucumán - Tafí Viejo	19,9	17,6	22,2	18,4	16,1	20,7
<b>Total 27 aglomerados urbanos relevados (sin GBA)</b>		14,5	14,0	15,0	15,4	14,9	15,9
	<b>Gran Buenos Aires</b>	16,0	15,2	16,8	17,2	16,2	18,2
	Ciudad de Buenos Aires	11,2	9,5	12,8	13,4	11,6	15,2
	Partidos del Conurbano	17,9	17,0	18,9	18,7	17,4	20,0
<b>Total 28 aglomerados urbanos relevados</b>		15,4	14,9	15,8	16,4	15,7	17,0
<b>Río Negro</b>	Alto Valle del Río Negro	9,8	8,1	11,4	7,9	6,6	9,2

**Nota:** a partir de la onda de octubre 1999 se modificó el nivel de confianza con que se calculan los intervalos para las estimaciones de la encuesta, utilizando 90% en lugar de 95%, siguiendo las nuevas modalidades de publicación a nivel internacional para este tipo de datos.

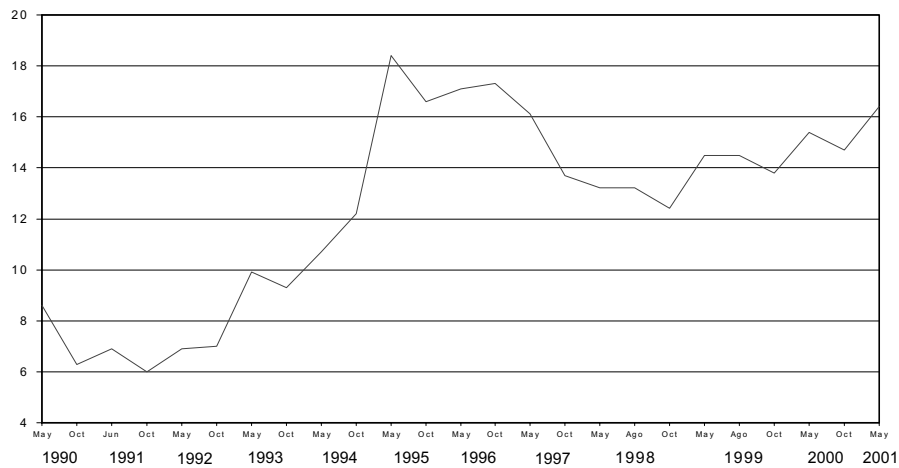
**Gráfico 1.- Evolución tasa de actividad  
Total aglomerados. 1990-2001**



**Gráfico 2.- Evolución tasa de empleo  
Total aglomerados. 1990-2001**



**Gráfico 3.- Evolución tasa de desocupación  
Total aglomerados. 1990-2001**



Cuadro 3. Evolución de la Tasa de actividad

Provincia	Agglomerado urbano	1990		1991		1992		1993		1994		1995	
		Mayo	Octubre	Junio	Octubre	Mayo	Octubre	Mayo	Octubre	Mayo	Octubre	Mayo	Octubre
<b>Buenos Aires</b>	Bahía Blanca - Cerri	38,7	36,6	38,3	39,6	39,9	39,6	39,0	40,8	41,9	42,3	42,6	39,3
	Gran La Plata	36,8	35,8	38,6	39,0	38,9	39,9	39,8	39,5	38,4	39,0	39,9	42,5
	Mar del Plata - Batán	.	.	.	.	.	.	.	.	.	.	.	42,7
<b>Catamarca</b>	Gran Catamarca	36,2	36,5	35,0	34,2	34,6	34,8	35,8	35,4	37,0	35,1	36,6	34,6
<b>Córdoba</b>	Gran Córdoba	37,5	38,6	37,6	37,8	37,9	37,5	38,4	38,4	38,5	39,2	38,0	38,4
	Río Cuarto	.	.	.	.	.	.	.	.	.	.	.	40,6
<b>Corrientes</b>	Corrientes	32,9	33,8	32,9	32,4	32,8	31,0	30,4	31,9	31,9	31,8	35,6	35,9
<b>Chaco</b>	Gran Resistencia	35,4	34,1	33,3	33,1	34,4	34,3	34,4	35,0	32,8	33,4	33,4	33,2
<b>Chubut</b>	Comodoro Rivadavia - Rada Tilly	39,0	.	39,2	39,1	39,9	39,4	38,3	38,4	37,2	38,0	39,0	38,7
<b>Entre Ríos</b>	Concordia	.	.	.	.	.	.	.	.	.	.	.	34,2
	Gran Paraná	34,4	34,7	35,0	34,3	35,5	36,6	36,9	34,3	34,3	34,5	35,1	36,0
<b>Formosa</b>	Formosa	32,7	32,9	33,4	32,9	32,8	33,8	33,4	33,7	33,6	33,0	33,0	33,0
<b>Jujuy</b>	Jujuy - Palpalá	31,7	32,5	31,8	33,0	34,3	33,1	33,5	32,5	32,8	33,1	33,8	31,9
<b>La Pampa</b>	Santa Rosa - Toay	39,5	38,4	40,0	39,6	39,2	38,7	38,5	39,8	40,4	40,5	41,9	41,4
<b>La Rioja</b>	La Rioja	35,1	36,0	36,1	35,6	35,4	35,8	36,3	34,8	34,8	35,7	36,1	36,2
<b>Mendoza</b>	Gran Mendoza	37,4	37,4	39,8	39,3	39,0	40,2	37,8	37,3	39,5	38,5	37,3	37,5
<b>Misiones</b>	Posadas	35,9	35,1	36,6	37,8	35,8	36,4	39,3	39,1	38,0	35,6	35,7	36,1
<b>Neuquén</b>	Neuquén - Plottier	38,3	39,2	39,7	39,4	39,8	39,6	40,6	40,6	39,9	40,4	40,1	40,0
<b>Salta</b>	Salta	34,7	35,3	34,6	34,0	35,7	36,9	36,6	36,1	37,5	37,6	38,0	36,5
<b>San Juan</b>	Gran San Juan	34,5	35,9	36,4	35,1	33,8	35,6	34,3	36,0	36,2	36,9	38,5	37,0
<b>San Luis</b>	San Luis - El Chorrillo	37,0	38,1	36,7	38,0	37,3	38,1	38,5	39,8	39,7	39,8	38,5	38,2
<b>Santa Cruz</b>	Río Gallegos	38,0	38,3	36,4	36,7	38,0	37,4	37,9	37,8	38,5	37,8	38,8	38,5
<b>Santa Fe</b>	Gran Rosario	37,9	38,3	39,7	40,1	39,7	41,2	39,3	39,4	40,5	38,1	41,0	39,5
	Gran Santa Fe	38,3	39,3	41,3	41,3	39,2	40,2	39,5	39,9	41,8	41,3	39,7	39,1
<b>Sgo.del Estero</b>	Sgo. del Estero - La Banda	34,4	35,1	35,2	34,1	34,4	35,1	34,1	33,6	33,4	34,2	32,7	33,0
<b>T.del Fuego</b>	Ushuaia - Río Grande	42,3	41,7	43,6	43,6	44,0	42,6	44,2	41,5	41,3	41,4	40,8	40,9
<b>Tucumán</b>	Gran Tucumán - Tafí Viejo	36,9	37,0	38,3	37,8	38,0	37,4	37,2	37,2	37,0	35,8	37,3	36,2
<b>Total aglomerados del interior</b>		<b>36,6</b>	<b>36,9</b>	<b>37,5</b>	<b>37,6</b>	<b>37,6</b>	<b>38,1</b>	<b>37,6</b>	<b>37,6</b>	<b>38,0</b>	<b>37,6</b>	<b>38,1</b>	<b>38,0</b>
<b>Gran Buenos Aires</b>		40,9	40,3	40,9	40,8	41,4	41,7	44,2	43,3	43,4	43,1	45,9	44,2
Ciudad de Buenos Aires		45,6	45,6	46,1	45,6	46,1	46,7	48,4	47,7	46,1	46,4	49,0	48,2
Partidos del conurbano		39,1	38,3	38,9	39,0	39,7	39,9	42,8	41,7	42,4	41,9	44,7	42,7
<b>Total aglomerados urbanos</b>		<b>39,1</b>	<b>39,0</b>	<b>39,5</b>	<b>39,5</b>	<b>39,8</b>	<b>40,2</b>	<b>41,5</b>	<b>41,0</b>	<b>41,1</b>	<b>40,8</b>	<b>42,6</b>	<b>41,4</b>

Cuadro 3.- (continuación)

Provincia	Aglomerado urbano	1996		1997		1998			1999			2000		2001
		Mayo	Octubre	Mayo	Octubre	Mayo	Agosto <sup>4</sup>	Octubre	Mayo	Agosto <sup>4</sup>	Octubre	Mayo	Octubre	Mayo
<b>Buenos Aires</b>	Bahía Blanca - Cerri	41,4	41,2	42,5	41,1	43,4	42,2	42,5	39,9	40,6	41,1	40,3	41,2	42,6
	Gran La Plata	41,8	43,2	42,1	43,1	42,9	42,7	42,7	42,2	43,5	41,2	44,7	45,6	44,1
	Mar del Plata - Batán	40,3	42,2	46,1	45,2	44,1	43,4	41,6	42,6	44,3	42,8	43,9	47,2	43,6
<b>Catamarca</b>	Gran Catamarca	34,9	35,1	39,0	37,2	35,4	35,2	34,9	36,9	37,5	38,8	37,7	37,1	39,8
<b>Córdoba</b>	Gran Córdoba	37,8	.	38,8	41,7	39,2	39,8	40,0	40,1	40,8	40,9	41,0	40,9	40,5
	Río Cuarto	42,9	40,0	39,1	40,0	40,3	39,5	37,5	39,1	38,3	36,8	37,0	37,5	38,0
<b>Corrientes</b>	Corrientes	34,7	35,5	35,4	36,9	36,0	35,4	36,3	36,6	33,0	35,5	35,5	34,8	35,9
<b>Chaco</b>	Gran Resistencia	34,1	33,6	32,8	34,3	34,5	34,3	32,5	33,5	32,7	33,9	33,6	34,5	33,5
<b>Chubut</b>	Comodoro Rivadavia - Rada Tilly	38,1	38,6	38,3	39,4	40,9	37,4	39,7	39,3	36,9	39,1	39,7	40,1	40,7
<b>Entre Ríos</b>	Concordia	33,6	33,2	33,7	32,8	35,1	36,3	37,1	37,8	36,4	38,8	37,1	35,2	36,1
	Gran Paraná	36,7	36,3	36,7	36,5	37,1	39,3	37,8	40,1	37,7	39,3	39,6	38,6	37,8
<b>Formosa</b>	Formosa	33,2	31,0	32,2	33,5	33,9	34,3	34,3	32,3	33,4	32,8	30,5	31,0	32,0
<b>Jujuy</b>	Jujuy - Palpalá	30,8	30,3	33,8	35,0	35,1	34,7	32,8	33,4	34,8	33,3	34,9	35,7	35,0
<b>La Pampa</b>	Santa Rosa - Toay	41,0	41,4	43,4	42,1	43,1	42,8	44,3	44,1	42,2	43,8	43,5	42,6	42,8
<b>La Rioja</b>	La Rioja	35,5	35,0	35,7	36,6	37,9	38,2	36,5	37,8	37,1	37,8	38,9	38,2	38,1
<b>Mendoza</b>	Gran Mendoza	38,6	39,2	37,8	37,7	37,7	38,1	37,5	37,6	37,9	39,3	38,1	39,4	40,7
<b>Misiones</b>	Posadas	35,7	35,1	36,0	35,5	35,7	35,1	35,5	34,8	35,6	35,2	34,0	36,2	35,0
<b>Neuquén</b>	Neuquén - Plottier	40,7	41,8	40,5	40,5	40,9	41,4	41,2	41,4	41,3	42,1	41,3	43,0	43,0
<b>Salta</b>	Salta	37,2	36,9	38,6	38,0	38,6	38,3	38,9	39,8	37,7	40,4	39,3	38,9	38,5
<b>San Juan</b>	Gran San Juan	37,7	36,0	36,6	37,2	37,1	35,3	37,7	37,0	35,8	37,5	39,6	38,5	40,1
<b>San Luis</b>	San Luis - El Chorrillo	38,2	37,3	38,3	38,9	37,7	37,8	37,0	36,5	37,0	36,8	35,2	40,2	40,6
<b>Santa Cruz</b>	Río Gallegos	38,5	38,1	37,8	37,7	38,8	38,8	38,2	38,6	39,6	39,6	39,3	39,4	39,9
<b>Santa Fe</b>	Gran Rosario	39,7	38,1	39,4	39,3	40,3	37,8	38,3	40,3	39,0	39,5	39,1	41,7	42,8
	Gran Santa Fe	37,9	35,6	37,7	37,8	38,1	37,6	36,9	37,4	37,3	36,1	38,1	39,1	37,6
<b>Sgo.del Estero</b>	Sgo. del Estero - La Banda	32,8	32,3	32,8	32,5	33,5	32,9	31,0	31,7	31,2	32,2	31,7	34,5	35,0
<b>T.del Fuego</b>	Ushuaia - Río Grande	41,4	40,5	41,5	41,3	42,1	41,2	41,6	42,1	41,6	38,8	38,5	39,9	42,3
<b>Tucumán</b>	Gran Tucumán - Tafi Viejo	36,4	37,5	38,2	37,7	36,9	36,5	38,0	35,7	37,8	38,9	39,1	40,0	40,2
<b>Total aglomerados del interior</b>		<b>38,0</b>	<b>37,8</b>	<b>38,6</b>	<b>38,9</b>	<b>38,8</b>	<b>38,3</b>	<b>38,3</b>	<b>38,5</b>	<b>38,5</b>	<b>38,8</b>	<b>39,0</b>	<b>40,0</b>	<b>39,9</b>
<b>Gran Buenos Aires</b>		43,5	44,9	45,0	45,1	45,6	45,1	45,4	46,6	45,6	46,0	45,3	45,1	45,2
Ciudad de Buenos Aires		48,0	48,9	48,9	49,6	49,7	49,2	49,8	50,8	51,5	50,7	49,5	51,0	50,4
Partidos del conurbano		41,8	43,4	43,6	43,5	44,1	43,7	43,9	45,1	43,6	44,4	43,8	43,1	43,4
<b>Total aglomerados urbanos</b>		<b>41,0</b>	<b>41,9</b>	<b>42,1</b>	<b>42,3</b>	<b>42,4</b>	<b>42,0</b>	<b>42,1</b>	<b>42,8</b>	<b>42,3</b>	<b>42,7</b>	<b>42,4</b>	<b>42,7</b>	<b>42,8</b>

Cuadro 4.- Evolución de la Tasa de empleo

Provincia	Aglomerado urbano	1990		1991		1992		1993		1994		1995	
		Mayo	Octubre	Junio	Octubre	Mayo	Octubre	Mayo	Octubre	Mayo	Octubre	Mayo	Octubre
<b>Buenos Aires</b>	Bahía Blanca - Cerri	34,3	33,4	34,4	36,7	35,9	35,4	33,6	34,8	35,3	33,3	34,0	32,9
	Gran La Plata	34,5	34,5	36,0	36,3	36,4	37,3	36,9	37,0	35,0	34,3	33,7	34,1
	Mar del Plata - Batán	.	.	.	.	.	.	.	.	.	.	.	33,3
<b>Catamarca</b>	Gran Catamarca	32,4	33,1	32,3	31,1	31,1	32,7	32,4	32,0	34,0	32,4	32,0	30,4
<b>Córdoba</b>	Gran Córdoba	34,7	37,0	36,1	35,8	36,1	35,5	35,8	35,8	35,5	35,4	32,2	32,2
	Río Cuarto	.	.	.	.	.	.	.	.	.	.	.	32,4
<b>Corrientes</b>	Corrientes	30,7	31,7	31,6	31,0	31,7	29,9	29,0	29,4	28,8	28,8	30,1	30,6
<b>Chaco</b>	Gran Resistencia	33,6	32,4	31,4	31,5	32,9	32,4	32,2	32,2	30,4	29,7	29,2	29,0
<b>Chubut</b>	Comodoro Rivadavia - Rada Tilly	34,6	.	33,8	35,1	34,8	33,9	32,6	33,9	33,1	33,3	33,5	33,1
<b>Entre Ríos</b>	Concordia	.	.	.	.	.	.	.	.	.	.	.	28,6
	Gran Paraná	31,3	31,7	32,3	32,4	33,6	34,0	33,7	31,7	31,3	31,4	30,4	31,3
<b>Formosa</b>	Formosa	30,3	31,1	30,6	30,2	30,3	30,8	30,5	30,9	31,0	30,8	31,2	30,8
<b>Jujuy</b>	Jujuy - Palpalá	29,3	30,6	30,2	31,9	31,3	30,9	31,3	30,4	30,1	29,8	29,5	28,0
<b>La Pampa</b>	Santa Rosa - Toay	38,2	37,6	39,0	38,5	37,6	37,8	37,0	37,7	38,1	38,4	38,3	37,0
<b>La Rioja</b>	La Rioja	33,2	33,8	33,7	33,6	32,8	32,7	33,3	32,8	32,7	31,8	31,9	32,1
<b>Mendoza</b>	Gran Mendoza	35,2	35,2	38,1	37,6	37,4	38,4	36,1	35,6	37,2	36,5	34,8	35,0
<b>Misiones</b>	Posadas	33,0	33,0	33,7	34,9	33,4	34,3	36,7	36,6	33,7	32,6	32,2	33,3
<b>Neuquén</b>	Neuquén - Plottier	35,8	35,8	36,6	36,8	37,3	36,1	35,8	35,9	35,7	35,0	33,4	33,4
<b>Salta</b>	Salta	31,6	32,6	32,5	32,4	32,6	33,3	32,7	32,5	33,5	32,6	30,9	30,8
<b>San Juan</b>	Gran San Juan	31,3	32,4	32,4	32,6	31,3	32,3	32,3	33,9	32,7	33,9	32,0	31,8
<b>San Luis</b>	San Luis - El Chorrillo	35,3	36,3	34,7	36,0	35,7	35,5	35,7	36,2	36,7	37,1	34,6	34,3
<b>Santa Cruz</b>	Río Gallegos	36,7	37,2	35,0	35,3	36,5	36,0	36,2	36,7	36,1	35,5	35,9	35,8
<b>Santa Fe</b>	Gran Rosario	34,0	35,8	35,4	36,3	35,7	37,7	35,1	34,8	35,2	33,3	32,5	32,3
	Gran Santa Fe	34,2	34,9	35,3	36,7	35,5	35,3	34,2	33,9	34,8	35,0	31,4	31,0
<b>Sgo.del Estero</b>	Sgo. del Estero - La Banda	33,0	34,1	33,8	33,0	33,4	34,3	32,7	32,3	32,5	32,6	29,9	30,2
<b>T.del Fuego</b>	Ushuaia - Río Grande	37,1	37,8	38,3	38,8	39,4	38,7	39,2	39,3	39,0	38,6	37,2	36,7
<b>Tucumán</b>	Gran Tucumán - Tafí Viejo	32,7	33,5	33,8	33,5	33,4	32,7	31,9	32,8	31,5	30,7	29,9	29,3
<b>Total aglomerados del interior</b>		<b>33,6</b>	<b>34,4</b>	<b>34,5</b>	<b>35,0</b>	<b>34,9</b>	<b>35,2</b>	<b>34,3</b>	<b>34,3</b>	<b>34,1</b>	<b>33,5</b>	<b>32,2</b>	<b>32,1</b>
<b>Gran Buenos Aires</b>		37,4	37,9	38,3	38,6	38,7	38,9	39,5	39,1	38,6	37,4	36,6	36,5
Ciudad de Buenos Aires		43,2	43,6	43,6	43,6	43,8	44,5	43,9	44,2	42,0	42,3	42,0	41,8
Partidos del conurbano		35,1	35,7	36,3	36,8	36,8	36,9	38,0	37,3	37,3	35,7	34,6	34,6
<b>Total aglomerados urbanos</b>		<b>35,7</b>	<b>36,5</b>	<b>36,8</b>	<b>37,1</b>	<b>37,1</b>	<b>37,4</b>	<b>37,4</b>	<b>37,1</b>	<b>36,7</b>	<b>35,8</b>	<b>34,8</b>	<b>34,5</b>



Cuadro 4.- (continuación)

		1996		1997		1998			1999			2000		2001
		Mayo	Octubre	Mayo	Octubre	Mayo	Agosto <sup>4</sup>	Octubre	Mayo	Agosto <sup>4</sup>	Octubre	Mayo	Octubre	Mayo
<b>Buenos Aires</b>	Bahía Blanca - Cerri	32,9	32,2	34,3	35,6	37,3	35,9	36,5	36,4	34,1	35,1	33,7	34,2	35,5
	Gran La Plata	33,8	35,3	34,8	36,8	37,7	37,0	37,7	37,0	37,5	35,4	38,1	38,5	36,7
	Mar del Plata - Batán	32,2	33,9	37,2	37,5	37,3	38,1	36,5	34,8	37,9	36,5	37,5	37,4	35,3
<b>Catamarca</b>	Gran Catamarca	29,1	30,6	33,2	32,2	31,4	29,9	30,6	33,0	31,1	32,6	30,3	30,9	30,9
<b>Córdoba</b>	Gran Córdoba	31,3	.	31,5	35,0	34,4	34,8	34,9	34,4	34,6	35,4	35,5	35,8	35,4
	Río Cuarto	35,0	33,1	33,5	34,8	35,4	34,8	33,6	34,6	33,4	33,2	32,2	33,4	33,8
<b>Corrientes</b>	Corrientes	30,2	30,0	30,1	32,0	31,3	30,6	32,0	31,4	29,1	30,6	30,8	29,0	30,0
<b>Chaco</b>	Gran Resistencia	30,0	28,6	28,5	30,8	30,9	30,1	28,9	30,3	29,1	29,7	30,1	30,6	29,2
<b>Chubut</b>	Comodoro Rivadavia - Rada Tilly	33,0	34,0	33,7	34,7	36,6	33,9	34,6	34,4	32,0	34,5	34,9	34,8	35,1
<b>Entre Ríos</b>	Concordia	26,7	28,1	29,1	28,3	30,3	31,2	31,8	32,6	31,1	32,0	28,8	28,9	29,4
	Gran Paraná	32,4	32,4	31,6	32,1	32,8	34,3	34,0	34,8	33,0	34,1	32,8	33,4	32,5
<b>Formosa</b>	Formosa	30,5	28,4	29,6	31,4	31,6	31,9	32,0	29,5	30,9	30,1	27,4	27,6	28,0
<b>Jujuy</b>	Jujuy - Palpalá	26,9	26,5	27,7	29,6	29,5	29,3	27,7	27,9	29,2	27,9	28,4	28,9	28,5
<b>La Pampa</b>	Santa Rosa - Toay	36,1	37,9	38,2	38,2	38,8	38,7	39,3	39,0	37,3	39,1	38,8	37,8	37,1
<b>La Rioja</b>	La Rioja	31,8	31,4	32,0	33,0	34,3	33,4	33,7	34,6	34,0	35,1	34,8	33,6	32,8
<b>Mendoza</b>	Gran Mendoza	35,8	36,6	34,9	35,4	35,5	35,5	35,4	34,7	34,7	36,6	34,3	35,5	36,4
<b>Misiones</b>	Posadas	33,0	32,5	33,6	33,8	34,2	33,6	33,8	32,8	33,5	33,3	31,4	33,6	33,6
<b>Neuquén</b>	Neuquén - Plottier	35,4	36,7	35,4	35,9	35,5	35,5	36,2	35,8	35,8	37,1	34,0	37,0	36,5
<b>Salta</b>	Salta	29,3	30,9	32,4	32,5	33,0	33,0	34,2	34,0	32,3	34,7	33,9	33,1	31,9
<b>San Juan</b>	Gran San Juan	32,6	32,5	32,4	34,0	33,9	32,1	35,0	34,0	32,9	33,7	33,6	33,6	34,2
<b>San Luis</b>	San Luis - El Chorrillo	33,4	34,1	33,7	34,4	34,4	34,6	34,8	33,9	34,8	34,5	32,5	36,5	36,5
<b>Santa Cruz</b>	Río Gallegos	35,7	35,7	36,0	35,9	37,0	37,1	36,7	36,9	37,8	38,2	38,5	38,6	39,0
<b>Santa Fe</b>	Gran Rosario	31,9	31,2	33,1	34,1	34,8	33,4	33,1	34,3	32,1	32,9	31,8	34,3	34,2
	Gran Santa Fe	29,8	29,7	30,7	31,7	32,2	31,8	31,9	31,1	31,5	31,3	31,9	33,0	31,4
<b>Sgo.del Estero</b>	Sgo. del Estero - La Banda	28,9	28,3	29,2	29,4	30,2	29,4	29,5	29,4	29,3	29,4	28,9	30,9	30,7
<b>T.del Fuego</b>	Ushuaia - Río Grande	36,7	36,4	36,8	37,0	38,0	37,2	38,0	37,7	36,6	35,2	34,7	34,8	37,8
<b>Tucumán</b>	Gran Tucumán - Tafí Viejo	29,6	29,3	32,1	31,9	31,4	31,1	32,4	28,9	31,4	32,7	31,4	32,6	32,8
<b>Total aglomerados del interior</b>		<b>31,9</b>	<b>32,1</b>	<b>32,8</b>	<b>33,9</b>	<b>34,2</b>	<b>33,7</b>	<b>34,0</b>	<b>33,6</b>	<b>33,3</b>	<b>33,8</b>	<b>33,4</b>	<b>34,1</b>	<b>33,8</b>
<b>Gran Buenos Aires</b>		35,6	36,5	37,4	38,7	39,2	38,8	39,4	39,3	38,6	39,4	38,1	38,5	37,4
Ciudad de Buenos Aires		42,3	42,7	42,5	44,0	45,0	44,7	45,5	45,5	46,6	45,5	44,0	45,7	43,6
Partidos del conurbano		33,3	34,2	35,5	36,8	37,2	36,7	37,3	37,2	35,9	37,3	36,0	36,0	35,3
<b>Total aglomerados urbanos</b>		<b>34,0</b>	<b>34,6</b>	<b>35,3</b>	<b>36,5</b>	<b>36,9</b>	<b>36,5</b>	<b>36,9</b>	<b>36,6</b>	<b>36,2</b>	<b>36,8</b>	<b>35,9</b>	<b>36,5</b>	<b>35,8</b>

Cuadro 5.- Evolución de la Tasa de desocupación

Provincia	Agglomerado urbano	1990		1991		1992		1993		1994		1995	
		Mayo	Octubre	Junio	Octubre	Mayo	Octubre	Mayo	Octubre	Mayo	Octubre	Mayo	Octubre
Buenos Aires	Bahía Blanca - Cerri	11,4	8,7	10,1	7,2	10,0	10,7	13,9	14,8	15,8	21,4	20,2	16,4
	Gran La Plata	6,2	3,7	6,7	7,0	6,3	6,5	7,2	6,4	8,9	12,1	15,4	19,8
	Mar del Plata - Batán	.	.	.	.	.	.	.	.	.	.	.	22,1
Catamarca	Gran Catamarca	10,5	9,2	7,8	9,0	10,1	5,9	9,5	9,7	8,1	7,5	12,4	12,1
Córdoba	Gran Córdoba	7,4	4,2	4,1	5,4	4,8	5,3	6,8	6,8	7,8	9,6	15,2	15,9
	Río Cuarto	.	.	.	.	.	.	.	.	.	.	.	20,2
Corrientes	Corrientes	6,7	6,3	4,0	4,3	3,4	3,6	4,7	7,7	9,6	9,6	15,3	14,9
Chaco	Gran Resistencia	5,1	5,0	5,7	4,7	4,5	5,4	6,4	7,9	7,2	11,0	12,5	12,8
Chubut	Comodoro Rivadavia - Rada Tilly	11,3	.	13,7	10,3	12,9	13,9	14,8	11,6	10,9	12,5	14,0	14,5
Entre Ríos	Concordia	.	.	.	.	.	.	.	.	.	.	.	16,6
	Gran Paraná	9,1	8,7	7,7	5,6	5,3	7,1	8,8	7,5	8,8	8,8	13,3	13,2
Formosa	Formosa	7,3	5,4	8,5	8,3	7,7	8,9	8,6	8,3	7,7	6,8	5,4	6,7
Jujuy	Jujuy - Palpalá	7,7	5,7	5,1	3,3	8,8	6,6	6,7	6,5	8,5	9,7	12,7	12,4
La Pampa	Santa Rosa - Toay	3,2	2,2	2,4	2,7	4,0	2,4	4,0	5,3	5,7	5,3	8,5	10,6
La Rioja	La Rioja	5,5	6,1	6,6	5,7	7,4	8,7	8,4	5,7	6,0	10,9	11,7	11,3
Mendoza	Gran Mendoza	6,0	5,8	4,2	4,4	4,1	4,4	4,4	4,6	6,0	5,1	6,8	6,7
Misiones	Posadas	8,0	6,1	7,8	7,6	6,8	5,8	6,6	6,5	11,2	8,3	9,7	7,8
Neuquén	Neuquén - Plottier	6,6	8,8	7,8	6,5	6,4	8,9	11,9	11,5	10,7	13,5	16,7	16,5
Salta	Salta	8,8	7,7	6,2	4,7	8,7	9,8	10,6	10,1	10,7	13,3	18,7	15,7
San Juan	Gran San Juan	9,3	9,7	11,0	7,0	7,4	9,3	5,9	6,0	9,4	8,1	16,8	13,9
San Luis	San Luis - El Chorrillo	4,6	4,7	5,5	5,3	4,3	6,7	7,2	8,9	7,6	6,7	10,3	10,4
Santa Cruz	Río Gallegos	3,3	3,0	3,8	3,7	3,9	3,7	4,5	3,0	6,1	6,1	7,4	7,0
Santa Fe	Gran Rosario	10,4	6,5	10,9	9,4	10,1	8,5	10,8	11,8	13,1	12,4	20,9	18,1
	Gran Santa Fe	10,6	11,1	14,5	11,2	9,5	12,3	13,5	14,9	16,9	15,4	20,9	20,6
S.del Estero	Sgo. del Estero - La Banda	4,2	2,8	4,1	3,2	2,8	2,3	4,0	3,9	2,7	4,6	8,6	8,6
T.del Fuego	Ushuaia - Río Grande	12,4	9,3	12,1	10,9	10,4	9,1	11,3	5,3	5,7	6,7	9,0	10,3
Tucumán	Gran Tucumán - Tafí Viejo	11,5	9,4	11,8	11,4	12,1	12,5	14,2	11,8	14,8	14,2	19,9	19,1
<b>Total aglomerados del interior</b>		<b>8,3</b>	<b>6,7</b>	<b>7,9</b>	<b>7,0</b>	<b>7,3</b>	<b>7,6</b>	<b>8,8</b>	<b>8,7</b>	<b>10,1</b>	<b>10,8</b>	<b>15,4</b>	<b>15,5</b>
	<b>Gran Buenos Aires</b>	8,6	6,0	6,3	5,3	6,6	6,7	10,6	9,6	11,1	13,1	20,2	17,4
	Ciudad de Buenos Aires	5,2	4,3	5,4	4,4	5,0	4,8	9,2	7,5	9,0	8,7	14,3	13,3
	Partidos del conurbano	10,2	6,7	6,7	5,7	7,3	7,5	11,2	10,5	11,9	14,9	22,6	19,0
<b>Total aglomerados urbanos</b>		<b>8,6</b>	<b>6,3</b>	<b>6,9</b>	<b>6,0</b>	<b>6,9</b>	<b>7,0</b>	<b>9,9</b>	<b>9,3</b>	<b>10,7</b>	<b>12,2</b>	<b>18,4</b>	<b>16,6</b>

Cuadro 5.- (continuación)

Provincia	Agglomerado urbano	1996		1997		1998		1999		2000		2001		
		Mayo	Octubre	Mayo	Octubre	Mayo	Agosto <sup>4</sup>	Octubre	Mayo	Agosto <sup>4</sup>	Octubre	Mayo	Octubre	Mayo
Buenos Aires	Bahía Blanca - Cerri	20,5	22,0	19,5	13,4	14,0	15,0	14,0	8,8	16,1	14,6	16,5	17,0	16,7
	Gran La Plata	19,1	18,3	17,2	14,7	12,2	13,4	11,8	12,3	13,9	14,0	14,8	15,6	16,8
	Mar del Plata - Batán	20,1	19,5	19,3	17,0	15,4	12,1	12,2	18,2	14,4	14,7	14,6	20,8	19,0
Catamarca	Gran Catamarca	16,5	12,7	14,8	13,2	11,4	15,2	12,5	10,7	17,2	16,0	19,6	16,8	22,3
	Gran Córdoba	17,2	.	18,6	16,1	12,5	12,7	12,8	14,2	15,2	13,6	13,4	12,5	12,7
Corrientes	Río Cuarto	18,4	17,2	14,2	13,1	12,2	12,0	10,3	11,6	12,8	9,9	13,2	11,1	11,0
	Corrientes	12,9	15,4	14,9	13,4	13,2	13,5	12,0	14,0	11,8	13,8	13,4	16,7	16,6
Chaco	Gran Resistencia	11,9	14,9	13,2	10,1	10,4	12,2	11,3	9,5	10,9	12,4	10,4	11,3	13,0
Chubut	Comodoro Rivadavia - Rada Tilly	13,5	11,9	12,1	11,8	10,6	9,2	12,8	12,4	13,1	11,8	12,1	13,3	14,0
Entre Ríos	Concordia	20,6	15,3	13,6	13,7	13,6	13,9	14,3	13,8	14,8	17,5	22,4	17,9	18,5
	Gran Paraná	11,8	10,7	13,8	12,2	11,6	12,6	10,0	13,4	12,5	13,3	17,2	13,5	14,1
Formosa	Formosa	8,3	8,1	8,1	6,3	6,7	7,0	6,9	8,6	7,5	8,2	10,3	11,1	12,6
Jujuy	Jujuy - Palpalá	12,5	12,5	18,0	15,5	16,1	15,4	15,6	16,3	16,2	16,1	18,8	19,1	18,6
La Pampa	Santa Rosa - Toay	11,8	8,6	11,9	9,3	10,0	9,6	11,3	11,6	11,5	10,7	10,8	11,2	13,3
La Rioja	La Rioja	10,5	10,5	10,3	9,7	9,7	12,7	7,6	8,3	8,3	7,2	10,7	12,1	13,9
Mendoza	Gran Mendoza	7,4	6,6	7,9	6,1	5,9	7,0	5,7	7,6	8,3	6,8	9,8	10,0	10,7
Misiones	Posadas	7,6	7,5	6,6	4,9	4,3	4,4	4,8	5,7	5,7	5,6	7,7	7,1	4,1
Neuquén	Neuquén - Plottier	13,0	12,3	12,7	11,3	13,3	14,2	12,2	13,7	13,2	12,0	17,7	14,0	15,2
Salta	Salta	21,1	16,3	15,9	14,3	14,7	14,0	12,0	14,6	14,4	14,1	13,8	14,9	17,1
San Juan	Gran San Juan	13,6	9,6	11,6	8,6	8,5	9,2	7,1	8,1	8,1	10,2	15,1	12,8	14,8
San Luis	San Luis - El Chorrillo	12,7	8,5	11,8	11,5	8,7	8,6	6,0	7,3	6,0	6,3	7,5	9,4	10,1
Santa Cruz	Río Gallegos	7,2	6,3	4,6	4,6	4,7	4,4	3,9	4,3	4,6	3,6	1,9	1,9	2,1
Santa Fe	Gran Rosario	19,7	18,2	16,1	13,2	13,8	11,7	13,5	14,9	17,6	16,8	18,5	17,8	20,2
Sgo.del Estero	Gran Santa Fe	21,2	16,7	18,4	16,2	15,5	15,4	13,5	16,9	15,5	13,4	16,1	15,7	16,5
	Sgo. del Estero - La Banda	11,8	12,4	11,1	9,4	9,8	10,6	4,8	7,2	6,0	8,7	8,6	10,5	12,2
T.del Fuego	Ushuaia - Río Grande	11,2	10,1	11,3	10,3	9,9	9,6	8,7	10,3	12,0	9,2	9,8	12,8	10,6
Tucumán	Gran Tucumán - Tafi Viejo	18,6	21,8	16,1	15,5	14,8	14,8	14,9	19,2	17,1	15,9	19,9	18,4	18,4
Total aglomerados del interior		15,9	15,0	14,9	12,8	12,0	11,9	11,3	12,9	13,5	12,8	14,5	14,6	15,4
	Gran Buenos Aires	18,0	18,8	17,0	14,3	14,0	14,1	13,3	15,6	15,3	14,4	16,0	14,7	17,2
	Ciudad de Buenos Aires	11,9	12,8	13,1	11,1	9,5	9,2	8,6	10,5	9,5	10,3	11,2	10,4	13,4
	Partidos del conurbano	20,4	21,2	18,6	15,6	15,8	16,0	15,1	17,5	17,6	16,1	17,9	16,5	18,7
Total aglomerados urbanos		17,1	17,3	16,1	13,7	13,2	13,2	12,4	14,5	14,5	13,8	15,4	14,7	16,4

Cuadro 6.- Evolución de las tasas de subocupación según condición de demandante y no demandante

Provincia	Agglomerado urbano	Octubre 1997		Mayo 1998		Agosto <sup>4</sup> 1998		Octubre 1998		Mayo 1999	
		Subocupado		Subocupado		Subocupado		Subocupado		Subocupado	
		Demandante	No demandante	Demandante	No demandante	Demandante	Nodemandante	Demandante	No demandante	Demandante	No demandante
Buenos Aires	Bahía Blanca - Cerri	8,9	3,6	9,1	5,5	6,6	5,2	7,6	4,0	8,7	3,9
	Gran La Plata	10,1	4,1	8,5	3,9	6,4	4,6	6,5	4,2	10,1	3,1
	Mar del Plata - Batán	9,4	4,9	8,7	5,3	7,4	3,6	6,9	5,7	11,1	3,3
Catamarca	Gran Catamarca	9,7	4,4	9,5	3,5	9,1	4,9	8,7	4,4	12,4	3,2
Córdoba	Gran Córdoba	7,3	5,0	8,0	5,8	7,6	6,4	7,4	5,9	7,1	4,1
	Río Cuarto	7,2	5,5	6,7	5,6	7,6	4,4	4,4	4,6	4,7	5,9
Corrientes	Corrientes	8,5	5,6	6,4	6,0	6,6	4,3	5,3	4,3	6,0	3,6
Chaco	Gran Resistencia	4,9	5,9	6,8	4,4	8,7	5,9	6,0	7,7	6,0	4,7
Chubut	Comodoro Rivadavia - Rada Tilly	6,4	3,5	6,9	2,8	5,8	3,4	6,3	3,0	8,8	4,0
Entre Ríos	Concordia	8,9	3,5	9,6	4,6	11,0	3,1	11,5	2,6	11,6	4,1
	Gran Paraná	9,6	4,3	8,6	4,6	7,0	6,3	5,9	6,1	9,3	7,4
Formosa	Formosa	4,6	3,5	3,9	2,7	6,5	2,7	4,7	3,4	5,1	3,3
Jujuy	Jujuy - Palpalá	9,7	6,3	12,7	4,3	9,7	4,4	10,7	5,0	10,4	4,6
La Pampa	Santa Rosa - Toay	5,6	2,9	6,7	3,0	6,4	3,0	7,9	3,9	6,9	3,7
La Rioja	La Rioja	6,4	5,4	9,6	5,5	10,2	4,8	7,2	7,6	8,6	5,4
Mendoza	Gran Mendoza	10,2	5,7	9,8	5,2	8,8	6,3	9,9	5,0	9,7	5,0
Misiones	Posadas	10,3	3,9	10,8	4,8	10,2	6,7	11,6	5,2	10,8	6,0
Neuquén	Neuquén - Plottier	9,8	3,4	10,0	2,6	10,0	3,9	9,6	2,4	11,1	3,0
Salta	Salta	8,8	6,1	10,4	5,3	10,6	4,8	9,3	4,8	10,7	3,9
San Juan	Gran San Juan	11,1	4,0	10,3	5,4	8,9	5,3	10,9	4,7	11,0	4,5
San Luis	San Luis - El Chorrillo	9,2	3,1	5,6	4,4	7,9	3,4	8,0	4,9	8,0	4,6
Santa Cruz	Río Gallegos	3,4	1,8	4,4	2,8	4,9	1,9	4,6	3,4	3,7	2,9
Santa Fe	Gran Rosario	7,5	6,3	7,0	6,3	6,7	9,4	6,0	8,3	7,3	5,3
	Gran Santa Fe	7,2	4,1	7,4	3,9	5,8	3,4	6,3	4,3	7,0	3,5
Sgo.del Estero	Sgo. del Estero - La Banda	6,0	5,3	4,0	6,4	8,5	4,9	8,6	4,9	7,4	5,5
T.del Fuego	Ushuaia - Río Grande	7,1	2,8	7,9	3,2	6,5	3,5	8,4	4,1	6,8	2,6
Tucumán	Gran Tucumán - Tafi Viejo	11,2	4,7	11,4	5,1	10,3	6,0	12,4	4,4	13,9	5,5
<b>Total aglomerados del interior</b>		<b>8,6</b>	<b>4,9</b>	<b>8,5</b>	<b>5,0</b>	<b>7,9</b>	<b>5,6</b>	<b>7,9</b>	<b>5,3</b>	<b>9,0</b>	<b>4,4</b>
Gran Buenos Aires		7,8	5,2	8,1	5,1	9,0	4,9	8,8	5,2	8,8	5,1
Ciudad de Buenos Aires		4,0	5,0	6,1	4,7	6,0	4,4	5,8	4,0	5,9	4,5
Partidos del conurbano		9,3	5,2	8,8	5,3	10,1	5,1	10,0	5,6	9,9	5,3
<b>Total aglomerados urbanos</b>		<b>8,1</b>	<b>5,0</b>	<b>8,2</b>	<b>5,1</b>	<b>8,5</b>	<b>5,2</b>	<b>8,4</b>	<b>5,2</b>	<b>8,9</b>	<b>4,8</b>

Cuadro 6.- (continuación)

Provincia	Agglomerado urbano	Agosto <sup>4</sup> 1999		Octubre 1999		Mayo 2000		Octubre 2000		Mayo 2001	
		Subocupado		Subocupado		Subocupado		Subocupado		Subocupado	
		Demandante	No demandante	Demandante	No demandante	Demandante	Nodemandante	Demandante	No demandante	Demandante	No demandante
<b>Buenos Aires</b>	Bahía Blanca - Cerri	6,4	4,1	6,1	3,8	6,1	4,1	6,9	4,8	9,2	5,4
	Gran La Plata	7,2	4,8	6,4	5,0	8,6	3,8	10,2	5,5	10,8	6,6
	Mar del Plata - Batán	8,7	5,6	10,4	4,4	11,1	4,5	11,0	3,8	10,7	8,1
<b>Catamarca</b>	Gran Catamarca	10,3	4,4	12,0	2,9	10,3	3,3	11,6	3,1	12,5	3,0
<b>Córdoba</b>	Gran Córdoba	7,4	6,0	7,5	4,6	9,0	5,4	6,1	7,2	9,0	6,3
	Río Cuarto	4,6	7,1	4,2	7,3	5,6	4,8	5,4	5,0	8,1	5,5
<b>Corrientes</b>	Corrientes	3,5	4,0	5,5	3,9	8,0	3,7	6,6	4,3	8,5	4,2
<b>Chaco</b>	Gran Resistencia	6,1	6,3	7,0	4,7	9,5	4,2	7,9	4,5	8,4	7,1
<b>Chubut</b>	Comodoro Rivadavia - Rada Tilly	10,0	3,9	10,6	2,9	10,8	3,9	9,3	3,8	7,2	2,8
<b>Entre Ríos</b>	Concordia	12,4	4,3	12,1	3,7	9,4	4,0	11,5	4,8	11,4	5,1
	Gran Paraná	9,9	8,1	10,8	5,3	7,7	5,8	9,1	6,1	8,8	5,4
<b>Formosa</b>	Formosa	4,1	2,7	4,2	2,8	2,7	1,6	5,5	2,8	9,0	2,7
<b>Jujuy</b>	Jujuy - Palpalá	11,1	5,1	9,5	6,5	10,8	5,0	11,5	4,2	11,4	4,0
<b>La Pampa</b>	Santa Rosa - Toay	5,2	4,0	5,5	3,0	9,4	2,9	7,5	4,5	9,4	2,4
<b>La Rioja</b>	La Rioja	8,8	5,7	10,9	8,2	9,0	5,6	10,6	5,8	10,3	7,9
<b>Mendoza</b>	Gran Mendoza	9,3	4,7	8,2	6,3	9,0	5,8	9,1	6,0	10,2	5,1
<b>Misiones</b>	Posadas	11,2	6,9	9,5	5,3	10,6	4,6	12,1	5,8	14,5	4,6
<b>Neuquén</b>	Neuquén - Plottier	10,8	4,0	10,0	3,2	10,4	3,7	9,6	4,6	11,0	3,2
<b>Salta</b>	Salta	6,6	6,5	10,1	5,6	8,9	6,7	13,6	3,4	12,7	6,3
<b>San Juan</b>	Gran San Juan	11,5	6,4	10,6	5,2	13,5	6,5	15,3	6,2	13,1	5,3
<b>San Luis</b>	San Luis - El Chorrillo	8,8	5,5	8,6	5,9	11,0	5,0	15,0	3,9	14,2	6,4
<b>Santa Cruz</b>	Río Gallegos	5,7	2,2	4,5	3,6	3,6	3,3	4,0	2,7	4,1	3,1
<b>Santa Fe</b>	Gran Rosario	7,5	8,0	5,8	6,0	5,9	6,7	9,0	7,6	9,2	5,3
	Gran Santa Fe	5,6	3,1	4,5	2,3	5,4	1,2	11,7(a)	4,6(a)	4,0	1,2
<b>Sgo. del Estero</b>	Sgo. del Estero - La Banda	6,6	4,5	6,6	4,5	4,6	3,7	4,1	4,2	7,0	4,1
<b>T. del Fuego</b>	Ushuaia - Río Grande	6,0	3,0	5,5	3,7	5,7	2,7	7,3	2,9	7,6	3,5
<b>Tucumán</b>	Gran Tucumán - Tafi Viejo	12,4	4,7	14,0	4,1	13,5	3,8	12,0	4,5	13,1	5,7
<b>Total aglomerados del interior</b>		<b>8,2</b>	<b>5,5</b>	<b>8,1</b>	<b>4,8</b>	<b>8,8</b>	<b>4,8</b>	<b>9,5</b>	<b>5,4</b>	<b>10,0</b>	<b>5,4</b>
<b>Gran Buenos Aires</b>		9,9	5,8	9,8	5,4	9,9	5,1	9,2	5,3	9,2	5,2
Ciudad de Buenos Aires		6,7	4,9	6,5	5,1	7,4	4,3	6,0	5,0	5,9	4,9
Partidos del conurbano		11,2	6,1	11,0	5,5	11,0	5,5	10,6	5,4	10,6	5,3
<b>Total aglomerados urbanos</b>		<b>9,2</b>	<b>5,7</b>	<b>9,1</b>	<b>5,2</b>	<b>9,5</b>	<b>5,0</b>	<b>9,3</b>	<b>5,3</b>	<b>9,6</b>	<b>5,3</b>

(a) Dato sujeto a revisión

**Cuadro 7.- Evolución de las Tasas de actividad, empleo y desocupación en el área urbano-rural del Alto Valle del Río Negro**

Período		Tasa de actividad	Tasa de empleo	Tasa de desocupación
Marzo	1981	42,2	41,3	2,2
Setiembre	1981	39,1	37,2	4,9
Marzo	1982	41,3	40,6	1,7
Setiembre	1982	39,1	37,1	5,0
Marzo	1983	41,6	40,6	2,5
Setiembre	1983	38,1	36,4	4,4
Marzo	1984	41,0	40,6	1,0
Setiembre	1984	37,4	35,2	5,8
Marzo	1985	40,2	38,9	3,3
Setiembre	1985	.	.	.
Marzo	1986	40,7	38,8	4,7
Setiembre	1986	39,7	37,6	5,4
Marzo	1987	42,6	41,0	3,8
Setiembre	1987	42,2	38,7	8,2
Marzo	1988	41,0	39,5	3,6
Setiembre	1988	41,1	37,8	8,0
Marzo	1989	44,0	42,6	3,2
Setiembre	1989	43,2	38,1	11,7
Marzo	1990	43,6	41,6	4,7
Setiembre	1990	40,5	37,7	7,0
Marzo	1991	44,4	42,5	4,2
Setiembre	1991	.	.	.
Marzo	1992	43,1	41,2	4,4
Setiembre	1992	40,7	37,9	6,8
Marzo	1993	44,5	41,4	6,8
Setiembre	1993	43,1	37,4	13,1
Marzo	1994	.	.	.
Setiembre	1994	41,3	37,3	9,8
Marzo	1995	42,4	39,5	6,9
Setiembre	1995	40,4	35,0	13,5
Marzo	1996	42,7	39,0	8,7
Septiembre	1996	38,3	33,5	12,5
Marzo	1997	39,3	37,1	5,8
Setiembre	1997	38,1	32,8	13,9
Marzo	1998	41,7	38,9	6,8
Junio <sup>4</sup>	1998	39,6	34,2	13,6
Setiembre	1998	40,1	35,6	11,3
Marzo	1999	44,0	40,5	7,9
Setiembre	1999	42,6	36,1	15,3
Marzo	2000	41,6	37,5	9,8
Setiembre	2000	40,3	33,6	16,7
Marzo	2001	41,7	38,4	7,9

**Nota:** Los períodos de Marzo y Setiembre se corresponden con el ciclo productivo anual, siendo Marzo época de cosecha y Setiembre época de receso.