



Buenos Aires, 25 de julio de 2002

**ENCUESTA PERMANENTE DE HOGARES**  
**TOTAL AGLOMERADOS URBANOS**  
**MAYO 2002**

**SÍNTESIS:**

La Encuesta Permanente de Hogares se llevó a cabo en Mayo de 2002 en 28 aglomerados urbanos del país<sup>1</sup>.

La encuesta se basa en una muestra probabilística, estratificada, en dos etapas, que comprende 27.000 viviendas en todo el país y produce estimaciones válidas para los aglomerados urbanos que cubre y para su total.

Es importante señalar que, como en toda encuesta por muestreo, los resultados obtenidos son valores que estiman el verdadero valor de cada tasa y tienen asociados un error, cuya cuantía también se estima y permite conocer la confiabilidad de las estimaciones. Estos resultados indican el nivel probable alcanzado por cada tasa a partir de la muestra, admitiéndose oscilaciones de este nivel, en más y en menos, con un grado de confianza conocido.

En el cuadro 2 se pueden observar las tasas de desocupación y los correspondientes intervalos de confianza para cada aglomerado. Esto significa que, con el **90%** de confianza, el verdadero valor de cada una de las tasas se encuentra entre el límite inferior y superior del correspondiente intervalo.

A continuación se presentan las estimaciones correspondientes a la onda de mayo 2002, en referencia a los datos de igual período del año anterior.

Tasa de	Total de los 28 aglomerados		Gran Buenos Aires						Total 27 aglomerados del interior (sin GBA)	
			Total		Ciudad de Buenos Aires		Partidos del conurbano			
	Mayo 2001	Mayo 2002	Mayo 2001	Mayo 2002	Mayo 2001	Mayo 2002	Mayo 2001	Mayo 2002	Mayo 2001	Mayo 2002
Actividad	42,8	41,8	45,2	44,0	50,4	49,5	43,4	42,1	39,9	39,3
Empleo	35,8	32,8	37,4	34,3	43,6	41,4	35,3	31,9	33,8	31,1
Desocupación <sup>2</sup>	16,4	21,5	17,2	22,0	13,4	16,3	18,7	24,2	15,4	20,9
Subocupados demandantes <sup>3</sup>	9,6	12,7	9,2	13,0	5,9	9,9	10,6	14,2	10,0	12,2
Subocupados no demandantes <sup>4</sup>	5,3	5,9	5,2	6,3	4,9	5,6	5,3	6,5	5,4	5,5

La EPH se releva también en el Dominio urbano-rural **Alto Valle del Río Negro** en los meses de marzo y setiembre que se corresponden con el ciclo productivo anual, siendo marzo época de cosecha y setiembre etapa de receso. Los resultados, en este caso, corresponden a Marzo de 2002 y se presentan en referencia a los datos de igual período del año anterior:

Marzo 01	Actividad: 41,7	Empleo: 38,4	Desocupación: 7,9
Marzo 02	Actividad: 41,2	Empleo: 36,0	Desocupación: 12,6

<sup>1</sup> Hasta mayo de 1995 eran 25 los aglomerados comprendidos en el relevamiento : Gran Buenos Aires, Gran La Plata, Bahía Blanca - Cerri, Gran Catamarca, Gran Córdoba, Corrientes, Gran Resistencia, Comodoro Rivadavia - Rada Tilly, Gran Paraná, Formosa, Jujuy - Palpalá, Santa Rosa - Toay, La Rioja, Gran Mendoza, Posadas, Neuquén - Plottier, Salta, Gran San Juan, San Luis - El Chorrillo, Río Gallegos, Gran Rosario, Gran Santa Fe , Santiago del Estero - La Banda, Ushuaia - Río Grande y Gran Tucumán - Tafí Viejo. A partir de octubre de 1995 se incorporaron: Concordia, Río Cuarto y Mar del Plata - Batán.

<sup>2</sup> Corresponde a Desocupación Abierta: se refiere estrictamente a personas que, no teniendo ocupación están buscando activamente trabajo. No incluye por lo tanto otras formas de precariedad laboral (también relevadas por la Encuesta de Hogares) tales como las referidas a las personas que realizan trabajos transitorios mientras buscan activamente una ocupación, a aquellas que trabajan jornadas involuntariamente por debajo de lo normal, a los desocupados que han suspendido la búsqueda por falta de oportunidades visibles de empleo, a los ocupados en puestos por debajo de la remuneración mínima o en puestos por debajo de su calificación, etc.

<sup>3</sup> Subocupados Demandantes: ocupados que trabajan menos de 35 horas semanales por causas involuntarias, están dispuestos a trabajar más horas y están en la búsqueda de otra ocupación.

<sup>4</sup> Subocupados No Demandantes: ocupados que trabajan menos de 35 horas semanales por causas involuntarias, y están dispuestos a trabajar más horas pero no buscan otra ocupación.

**Nota:** las fechas de difusión de los próximos informes de prensa se encuentran disponibles en INTERNET: <http://www.indec.mecon.ar/servicio/calenet.htm>.

## CONCEPTOS UTILIZADOS

**Semana de referencia:** es la semana calendario completa que precede a la iniciación del relevamiento.

Las estimaciones de las Tasas relativas a la situación ocupacional se refieren a las condiciones existentes en la semana de referencia.

**Aglomerados del Interior:** una semana a partir del 19 de mayo de 2002.

**Gran Buenos Aires:** una de cuatro semanas distintas, ubicadas consecutivamente a partir del 5 de mayo de 2002.

## DEFINICIONES BÁSICAS

A continuación se agrega un conjunto de definiciones básicas para una mejor comprensión de los datos presentados.

**Población económicamente activa:** la integran las personas que tienen una ocupación o que sin tenerla la están buscando activamente. Está compuesta por la población ocupada más la población desocupada.

**Población desocupada:** se refiere a personas que, no teniendo ocupación, están buscando activamente trabajo. Corresponde a Desocupación Abierta. Este concepto no incluye otras formas de precariedad laboral (también relevadas por la EPH) tales como personas que realizan trabajos transitorios mientras buscan activamente una ocupación, aquellas que trabajan jornadas involuntariamente por debajo de lo normal, a los desocupados que han suspendido la búsqueda por falta de oportunidades visibles de empleo, a los ocupados en puestos por debajo de la remuneración vital mínima o en puestos por debajo de su calificación, etcétera.

**Población subocupada visible:** se refiere a los ocupados que trabajan menos de 35 horas semanales por causas involuntarias y desean trabajar más horas. Comprende a todos los ocupados en empleos de tiempo reducido; incluye, entre otros, a agentes de la Administración Pública Provincial o Municipal cuyo horario de trabajo ha sido disminuido y están dispuestos a trabajar más horas.

**Población subocupada demandante:** se refiere a la población subocupada que además busca activamente otra ocupación.

**Población subocupada no demandante:** se refiere a la población subocupada que no está en la búsqueda activa de otra ocupación.

**Tasa de actividad:** calculada como porcentaje entre la población económicamente activa y la población total.

**Tasa de empleo:** calculada como porcentaje entre la población ocupada y la población total.

**Tasa de desocupación :** calculada como porcentaje entre la población desocupada y la población económicamente activa.

**Tasa de subocupación horaria:** calculada como porcentaje entre la población subocupada y la población económicamente activa.

**Tasa de subocupados demandantes:** calculada como porcentaje entre la población de subocupados demandantes y la población económicamente activa.

**Tasa de subocupados no demandantes:** calculada como porcentaje entre la población de subocupados no demandantes y la población económicamente activa.

### Signos utilizados:

. Dato no registrado.

\* Dato provisorio.

... Dato no disponible a la fecha de presentación de los resultados.

/// Dato que no corresponde presentar debido a la naturaleza de las cosas o del cálculo.

### Llamadas que se repiten en las páginas siguientes:

<sup>1</sup> Aglomerado con distinto mes de referencia.

<sup>2</sup> Relevamiento realizado bajo condiciones especiales (inundaciones, terremotos, etc.).

<sup>3</sup> Tamaño de muestra menor que el habitual.

<sup>4</sup> Ante el requerimiento de mayor frecuencia de relevamientos se intercaló una onda entre las habituales de mayo y octubre.

**Nota:** Si se observan cambios en las cifras respecto a informes anteriores se debe a que actualmente se cuenta con datos definitivos.

A partir de octubre de 1995 el aglomerado Neuquén incluye Plottier, denominándose aglomerado Neuquén - Plottier y a partir de octubre 1999 se han estandarizado las denominaciones de los aglomerados a fin de igualarlos a los utilizados en el Censo de Población.

**Cuadro 1. Tasas de actividad, empleo, desocupación y subocupados demandantes y no demandantes. Mayo 2002**

Provincia	Aglomerado urbano	Actividad	Empleo	Desocupación	Subocupados demandantes	Subocupados no demandantes
Buenos Aires	Bahía Blanca - Cerri	41,2	32,0	22,3	7,8	4,9
	Gran La Plata	44,1	34,4	22,1	11,3	4,1
Catamarca	Gran Catamarca	40,5	30,2	25,5	15,0	3,5
Córdoba	Gran Córdoba	40,1	30,0	25,3	12,7	4,8
Corrientes	Corrientes	37,9	29,1	23,1	13,8	3,4
Chaco	Gran Resistencia	33,9	28,9	14,9	12,5	6,0
Chubut	Comodoro Rivadavia - Rada Tilly	39,6	32,5	18,0	7,6	4,5
Entre Ríos	Gran Paraná	38,8	30,9	20,4	9,1	6,8
Formosa	Formosa	31,3	26,8	14,3	7,3	4,1
Jujuy	Jujuy - Palpalá	35,5	28,0	21,1	14,8	4,6
La Pampa	Santa Rosa - Toay	44,9	35,3	21,4	10,5	3,6
La Rioja	La Rioja	35,9	29,5	17,9	10,3	8,3
Mendoza	Gran Mendoza	39,7	34,6	12,7	13,7	7,1
Misiones	Posadas	34,5	29,8	13,8	16,7	4,9
Neuquén	Neuquén - Plottier	42,5	33,6	20,9	11,7	3,1
Salta	Salta	37,1	29,4	20,9	12,7	7,0
San Juan	Gran San Juan	38,9	32,3	17,0	17,9	6,4
San Luis	San Luis - El Chorrillo	35,1	29,5	15,9	11,8	3,6
Santa Cruz	Río Gallegos	38,6	37,3	3,5	2,9	2,5
	Gran Rosario	41,3	31,3	24,3	9,6	7,3
Santa Fe	Gran Santa Fe	37,4	28,6	23,4	16,8	4,2
	Sgo. del Estero - La Banda	33,9	28,3	16,5	9,3	4,3
Tierra del Fuego	Ushuaia - Río Grande	41,3	34,5	16,5	9,3	5,0
Tucumán	Gran Tucumán - Tafí Viejo	37,2	28,7	23,0	14,2	5,3
<b>Total 24 aglomerados urbanos relevados</b>		39,0	30,9	20,7	12,3	5,4
Buenos Aires	Mar del Plata - Batán	45,7	34,4	24,6	11,6	5,6
Córdoba	Río Cuarto	38,0	33,3	12,5	14,0	7,8
Entre Ríos	Concordia	35,8	28,5	20,4	10,5	7,5
<b>Total 27 aglomerados urbanos relevados (sin GBA)</b>		39,3	31,1	20,9	12,2	5,5
<b>Gran Buenos Aires</b>		44,0	34,3	22,0	13,0	6,3
	Ciudad de Buenos Aires	49,5	41,4	16,3	9,9	5,6
	Partidos del conurbano	42,1	31,9	24,2	14,2	6,5
<b>Total 28 aglomerados urbanos relevados</b>		41,8	32,8	21,5	12,7	5,9
<b>Dominio urbano - rural</b>						
Rio Negro	Alto Valle del Río Negro	41,2	36,0	12,6	///	///

(a) Dato sujeto a revisión

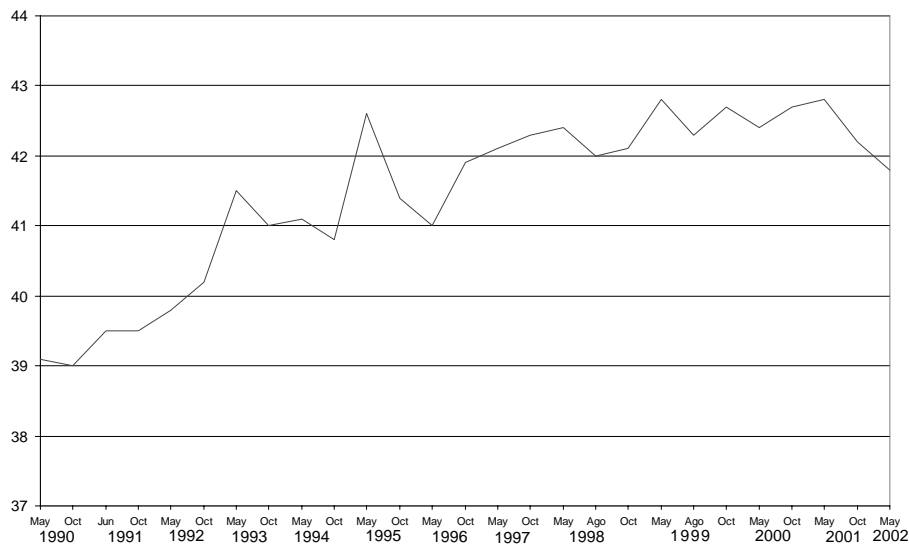
**Cuadro 2. Estimaciones de la Tasa de desocupación abierta y sus respectivos intervalos del 90% de confianza**

Provincia	Aglomerado urbano	Mayo 2001			Mayo 2002		
		Desocupación	Límite inferior	Límite superior	Desocupación	Límite inferior	Límite superior
<b>Buenos Aires</b>	Bahía Blanca - Cerri	16,7	15,1	18,4	22,3	19,8	24,8
	Gran La Plata	16,8	14,9	18,8	22,1	19,3	24,9
	Mar del Plata - Batán	19,0	16,5	21,4	24,6	22,3	26,9
<b>Catamarca</b>	Gran Catamarca	22,3	19,6	24,9	25,5	22,9	28,1
<b>Córdoba</b>	Gran Córdoba	12,7	10,7	14,7	25,3	23,2	27,4
	Río Cuarto	11,0	8,7	13,3	12,5	9,7	15,2
<b>Corrientes</b>	Corrientes	16,6	13,6	19,5	23,1	20,2	26,1
<b>Chaco</b>	Gran Resistencia	13,0	11,1	15,0	14,9	12,6	17,2
<b>Chubut</b>	Comodoro Rivadavia - Rada Tilly	14,0	11,8	16,1	18,0	15,8	20,1
<b>Entre Ríos</b>	Concordia	18,5	16,2	20,8	20,4	17,0	23,9
	Gran Paraná	14,1	11,8	16,4	20,4	17,7	23,0
<b>Formosa</b>	Formosa	12,6	10,1	15,0	14,3	12,0	16,5
<b>Jujuy</b>	Jujuy - Palpalá	18,6	16,2	21,1	21,1	18,5	23,8
<b>La Pampa</b>	Santa Rosa - Toay	13,3	11,4	15,3	21,4	18,6	24,2
<b>La Rioja</b>	La Rioja	13,9	12,0	15,9	17,9	15,2	20,5
<b>Mendoza</b>	Gran Mendoza	10,7	9,2	12,2	12,7	11,1	14,4
<b>Misiones</b>	Posadas	4,1	2,8	5,4	13,8	11,6	15,9
<b>Neuquén</b>	Neuquén - Plottier	15,2	13,4	17,0	20,9	18,4	23,3
<b>Salta</b>	Salta	17,1	15,1	19,0	20,9	18,7	23,0
<b>San Juan</b>	Gran San Juan	14,8	12,3	17,2	17,0	14,7	19,3
<b>San Luis</b>	San Luis - El Chorrillo	10,1	8,1	12,0	15,9	13,0	18,9
<b>Santa Cruz</b>	Río Gallegos	2,1	1,1	3,1	3,5	2,2	4,8
<b>Santa Fe</b>	Gran Rosario	20,2	17,9	22,5	24,3	21,7	26,9
	Gran Santa Fe	16,5	14,2	18,8	23,4	21,0	25,9
<b>Sgo. Del Estero</b>	Santiago del Estero - La Banda	12,2	10,3	14,2	16,5	14,0	19,0
<b>Tierra del Fuego</b>	Ushuaia - Río Grande	10,6	8,8	12,4	16,5	14,0	19,0
<b>Tucumán</b>	Gran Tucumán - Tafí Viejo	18,4	16,1	20,7	23,0	20,6	25,5
<b>Total 27 aglomerados urbanos relevados (sin GBA)</b>		15,4	14,9	15,9	20,9	20,2	21,5
<b>Gran Buenos Aires</b>		17,2	16,2	18,2	22,0	20,8	23,1
	Ciudad de Buenos Aires	13,4	11,6	15,2	16,3	14,7	17,9
	Partidos del Conurbano	18,7	17,4	20,0	24,2	22,9	25,5
<b>Total 28 aglomerados urbanos relevados</b>		16,4	15,7	17,0	21,5	20,8	22,1
<b>Río Negro</b>	Alto Valle del Río Negro	7,9	6,6	9,2	12,6	10,6	14,5

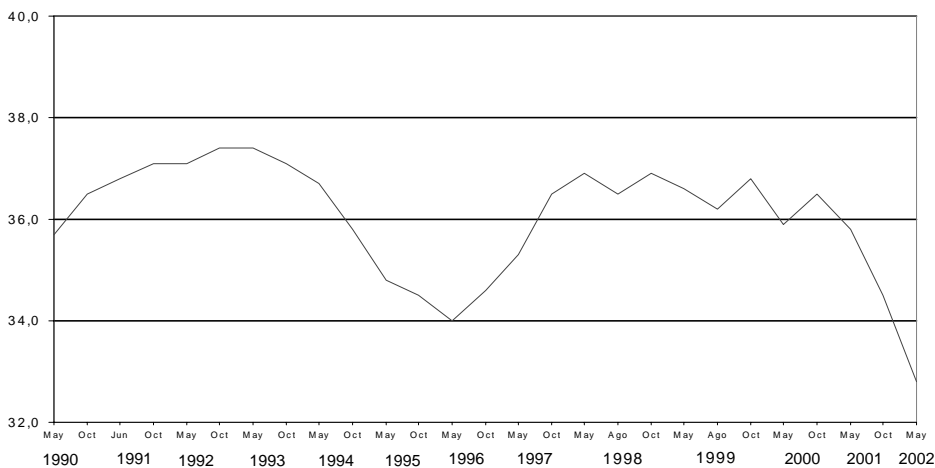
**Nota:** a partir de la onda de octubre 1999 se modificó el nivel de confianza con que se calculan los intervalos para las estimaciones de la encuesta, utilizando 90% en lugar de 95%, siguiendo las nuevas modalidades de publicación a nivel internacional para este tipo de datos.

(a) Dato sujeto a revisión

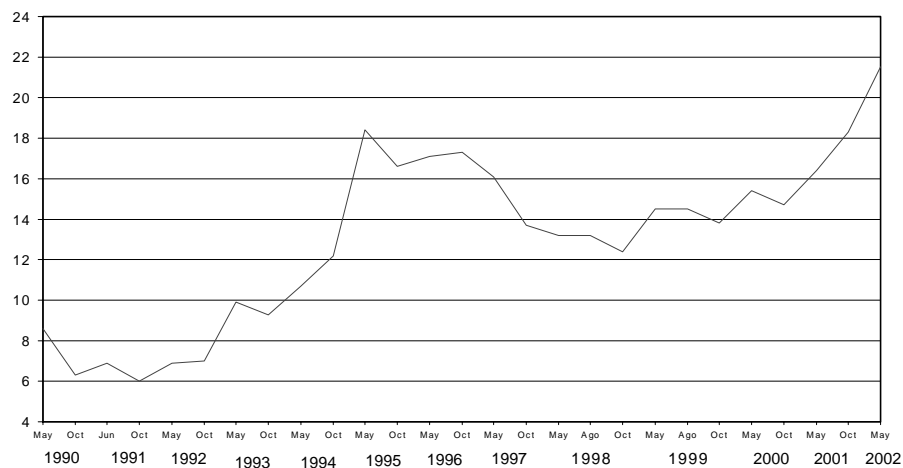
**Gráfico 1.- Evolución tasa de actividad  
Total aglomerados. 1990-2002**



**Gráfico 2.- Evolución tasa de empleo  
Total aglomerados. 1990-2002**



**Gráfico 3.- Evolución tasa de desocupación  
Total aglomerados. 1990-2002**



Cuadro 3.- Evolución de la tasa de actividad

Provincia	Agglomerado urbano	1992		1993		1994		1995		1996		1997	
		Mayo	Octubre	Mayo	Octubre	Mayo	Octubre	Mayo	Octubre	Mayo	Octubre	Mayo	Octubre
<b>Buenos Aires</b>	Bahía Blanca - Ceiri	39,9	39,6	39,0	40,8	41,9	42,3	42,6	39,3	41,4	41,2	42,5	41,1
	Gran La Plata	38,9	39,9	39,8	39,5	38,4	39,0	39,9	42,5	41,8	43,2	42,1	43,1
	Mardel Plata - Batán	.	.	.	.	.	.	.	42,7	40,3	42,2	46,1	45,2
<b>Catamarca</b>	Gran Catamarca	34,6	34,8	35,8	35,4	37,0	35,1	36,6	34,6	34,9	35,1	39,0	37,2
<b>Córdoba</b>	Gran Córdoba	37,9	37,5	38,4	38,4	38,5	39,2	38,0	38,4	37,8	.	38,8	41,7
	Río Cuarto	.	.	.	.	.	.	.	40,6	42,9	40,0	39,1	40,0
<b>Corrientes</b>	Corrientes	32,8	31,0	30,4	31,9	31,9	31,8	35,6	35,9	34,7	35,5	35,4	36,9
<b>Chaco</b>	Gran Resistencia	34,4	34,3	34,4	35,0	32,8	33,4	33,4	33,2	34,1	33,6	32,8	34,3
<b>Chubut</b>	Comodoro Rivadavia - Rada Tilly	39,9	39,4	38,3	38,4	37,2	38,0	39,0	38,7	38,1	38,6	38,3	39,4
<b>Entre Ríos</b>	Concordia	.	.	.	.	.	.	.	34,2	33,6	33,2	33,7	32,8
	Gran Paraná	35,5	36,6	36,9	34,3	34,3	34,5	35,1	36,0	36,7	36,3	36,7	36,5
<b>Formosa</b>	Formosa	32,8	33,8	33,4	33,7	33,6	33,0	33,0	33,0	32,2	31,0	32,2	33,5
<b>Jujuy</b>	Jujuy - Palpalá	34,3	33,1	33,5	32,5	32,8	33,1	33,8	31,9	30,8	30,3	33,8	35,0
<b>La Pampa</b>	Santa Rosa - Toay	39,2	38,7	38,5	39,8	40,4	40,5	41,9	41,4	41,0	41,4	43,4	42,1
<b>La Rioja</b>	La Rioja	35,4	35,8	36,3	34,8	34,8	35,7	36,1	36,2	35,5	35,0	35,7	36,6
<b>Mendoza</b>	Gran Mendoza	39,0	40,2	37,8	37,3	39,5	38,5	37,3	37,5	38,6	39,2	37,8	37,7
<b>Misiones</b>	Posadas	35,8	36,4	39,3	39,1	38,0	35,6	35,7	36,1	35,7	35,1	36,0	35,5
<b>Neuquén</b>	Neuquén - Plottier	39,8	39,6	40,6	40,6	39,9	40,4	40,1	40,0	40,7	41,8	40,5	40,5
<b>Salta</b>	Salta	35,7	36,9	36,6	36,1	37,5	37,6	38,0	36,5	37,2	36,9	38,6	38,0
<b>San Juan</b>	Gran San Juan	33,8	35,6	34,3	36,0	36,2	36,9	38,5	37,0	37,7	36,0	36,6	37,2
<b>San Luis</b>	San Luis - El Chorrillo	37,3	38,1	38,5	39,8	39,7	39,8	38,5	38,2	38,2	37,3	38,3	38,9
<b>Santa Cruz</b>	Río Gallegos	38,0	37,4	37,9	37,8	38,5	37,8	38,8	38,5	38,5	38,1	37,8	37,7
<b>Santa Fe</b>	Gran Rosario	39,7	41,2	39,3	39,4	40,5	38,1	41,0	39,5	39,7	38,1	39,4	39,3
	Gran Santa Fe	39,2	40,2	39,5	39,9	41,8	41,3	39,7	39,1	37,9	35,6	37,7	37,8
<b>Sgo.del Estero</b>	Sgo. del Estero - La Banda	34,4	35,1	34,1	33,6	33,4	34,2	32,7	33,0	32,8	32,3	32,8	32,5
<b>T.del Fuego</b>	Ushuaia - Río Grande	44,0	42,6	44,2	41,5	41,3	41,4	40,8	40,9	41,4	40,5	41,5	41,3
<b>Tucumán</b>	Gran Tucumán - Tafí Viejo	38,0	37,4	37,2	37,2	37,0	35,8	37,3	36,2	36,4	37,5	38,2	37,7
<b>Total aglomerados del interior</b>		<b>37,6</b>	<b>38,1</b>	<b>37,6</b>	<b>37,6</b>	<b>38,0</b>	<b>37,6</b>	<b>38,1</b>	<b>38,0</b>	<b>38,0</b>	<b>37,8</b>	<b>38,6</b>	<b>38,9</b>
	Gran Buenos Aires	41,4	41,7	44,2	43,3	43,4	43,1	45,9	44,2	43,5	44,9	45,0	45,1
	Ciudad de Buenos Aires	46,1	46,7	48,4	47,7	46,1	46,4	49,0	48,2	48,0	48,9	48,9	49,6
	Partidos del conurbano	39,7	39,9	42,8	41,7	42,4	41,9	44,7	42,7	41,8	43,4	43,6	43,5
<b>Total aglomerados urbanos</b>		<b>39,8</b>	<b>40,2</b>	<b>41,5</b>	<b>41,0</b>	<b>41,1</b>	<b>40,8</b>	<b>42,6</b>	<b>41,4</b>	<b>41,0</b>	<b>41,9</b>	<b>42,1</b>	<b>42,3</b>

Cuadro 3.- (continuación)

Provincia	Aglomerado urbano	1998		1999		2000		2001		2002
		Mayo	Agosto <sup>4</sup>	Mayo	Agosto <sup>4</sup>	Mayo	Octubre	Mayo	Octubre	Mayo
Buenos Aires	Bahía Blanca - Cerri	43,4	42,2	39,9	40,6	41,1	41,2	42,6	41,1	41,2
	Gran La Plata	42,9	42,7	42,2	43,5	41,2	45,6	44,1	44,2	44,1
Catamarca	Mardel Plata - Batán	44,1	43,4	42,6	44,3	42,8	47,2	43,6	46,2	45,7
	Gran Catamarca	35,4	35,2	36,9	37,5	38,8	37,1	39,8	38,7	40,5
Córdoba	Gran Córdoba	39,2	39,8	40,1	40,8	40,9	40,9	40,5	37,0	40,1
	Río Cuarto	40,3	39,5	39,1	38,3	36,8	37,5	38,0	39,8	38,0
Corrientes	Comientes	36,0	35,4	36,6	33,0	35,5	34,8	35,9	38,0	37,9
	Gran Resistencia	34,5	34,3	33,5	32,7	33,9	34,5	33,5	34,9	33,9
Chaco	Comodoro Rivadavia - Rada Tilly	40,9	37,4	39,3	36,9	39,1	40,1	40,7	39,2	39,6
	Concordia	35,1	36,3	37,8	36,4	38,8	35,2	36,1	35,2	35,8
Entre Ríos	Gran Paraná	37,1	39,3	40,1	37,7	39,3	38,6	37,8	39,5	38,8
	Formosa	33,9	34,3	32,3	33,4	32,8	31,0	32,0	31,5	31,3
Jujuy	Jujuy - Palpalá	35,1	34,7	33,4	34,8	33,3	35,7	35,0	35,0	35,5
	Santa Rosa - Toay	43,1	42,8	44,1	42,2	43,8	42,6	42,8	44,2	44,9
La Pampa	La Rioja	37,9	38,2	37,8	37,1	37,8	38,2	38,1	36,6	35,9
	Gran Mendoza	37,7	38,1	37,6	37,9	39,3	39,4	40,7	39,4	39,7
Mendoza	Posadas	35,7	35,1	34,8	35,6	35,2	36,2	35,0	34,1	34,5
	Neuquén - Plotier	40,9	41,4	41,4	41,3	42,1	43,0	43,0	43,6	42,5
Neuquén	Salta	38,6	38,3	39,8	37,7	40,4	38,9	38,5	39,4	37,1
	Gran San Juan	37,1	35,3	37,0	35,8	37,5	38,5	40,1	39,3	38,9
San Juan	San Luis - El Chorrillo	37,7	37,8	36,5	37,0	36,8	40,2	40,6	37,1	35,1
	Río Gallegos	38,8	38,8	38,6	39,6	39,6	39,4	39,9	40,2(a)	38,6
Santa Cruz	Gran Rosario	40,3	37,8	40,3	39,0	39,5	41,7	42,8	43,8	41,3
	Gran Santa Fe	38,1	37,6	37,4	37,3	36,1	39,1	37,6	39,0	37,4
Sgo.del Estero	Sgo. del Estero - La Banda	33,5	32,9	31,7	31,2	32,2	34,5	35,0	35,0	33,9
	Ushuaia - Río Grande	42,1	41,2	42,1	41,6	38,8	39,9	42,3	42,6	41,3
T.del Fuego	Gran Tucumán - Tañi Viejo	36,9	36,5	35,7	37,8	38,9	40,0	40,2	38,2	37,2
	<b>Total aglomerados del interior</b>	<b>38,8</b>	<b>38,3</b>	<b>38,5</b>	<b>38,5</b>	<b>38,8</b>	<b>40,0</b>	<b>39,9</b>	<b>39,6</b>	<b>39,3</b>
Gran Buenos Aires	Gran Buenos Aires	45,6	45,1	46,6	45,6	46,0	45,1	45,2	44,4	44,0
	Ciudad de Buenos Aires	49,7	49,2	50,8	51,5	50,7	51,0	50,4	50,2	49,5
	Partidos del conurbano	44,1	43,7	45,1	43,6	44,4	43,1	43,4	42,3	42,1
<b>Total aglomerados urbanos</b>	<b>42,4</b>	<b>42,0</b>	<b>42,8</b>	<b>42,3</b>	<b>42,7</b>	<b>42,7</b>	<b>42,4</b>	<b>42,8</b>	<b>42,2</b>	<b>41,8</b>

(a) Dato sujeto a revisión

**Cuadro 4.- Evolución de la Tasa de empleo**

Provincia	Agglomerado urbano	1992		1993		1994		1995		1996		1997	
		Mayo	Octubre	Mayo	Octubre	Mayo	Octubre	Mayo	Octubre	Mayo	Octubre	Mayo	Octubre
Buenos Aires	Bahía Blanca - Cerri	35,9	35,4	33,6	34,8	35,3	33,3	34,0	32,9	32,2	32,9	34,3	35,6
	Gran La Plata	36,4	37,3	36,9	37,0	35,0	34,3	33,7	34,1	33,8	35,3	34,8	36,8
	Mardel Plata - Batán	.	.	.	.	.	.	.	33,3	32,2	33,9	37,2	37,5
Catamarca	Gran Catamarca	31,1	32,7	32,4	32,0	34,0	32,4	32,0	30,4	29,1	30,6	33,2	32,2
	Gran Córdoba	36,1	35,5	35,8	35,8	35,5	35,4	32,2	32,2	31,3	.	31,5	35,0
Córdoba	Río Cuarto	.	.	.	.	.	.	.	32,4	35,0	33,1	33,5	34,8
	Corrientes	31,7	29,9	29,0	29,4	28,8	28,8	30,1	30,6	30,2	30,0	30,1	32,0
	Gran Resistencia	32,9	32,4	32,2	32,2	30,4	29,7	29,2	29,0	30,0	28,6	28,5	30,8
Chaco	Comodoro Rivadavia - Rada Tilly	34,8	33,9	32,6	33,9	33,1	33,3	33,5	33,1	33,0	34,0	33,7	34,7
	Concordia	.	.	.	.	.	.	.	28,6	26,7	28,1	29,1	28,3
Entre Ríos	Gran Paraná	33,6	34,0	33,7	31,7	31,3	31,4	30,4	31,3	32,4	32,4	31,6	32,1
	Formosa	30,3	30,8	30,5	30,9	31,0	30,8	31,2	30,8	30,5	28,4	29,6	31,4
Jujuy	Jujuy - Palpalá	31,3	30,9	31,3	30,4	30,1	29,8	29,5	28,0	26,9	26,5	27,7	29,6
	Santa Rosa - Toay	37,6	37,8	37,0	37,7	38,1	38,4	38,3	37,0	36,1	37,9	38,2	38,2
La Pampa	La Rioja	32,8	32,7	33,3	32,8	32,7	31,8	31,9	32,1	31,8	31,4	32,0	33,0
	Gran Mendoza	37,4	38,4	36,1	35,6	37,2	36,5	34,8	35,0	35,8	36,6	34,9	35,4
Mendoza	Posadas	33,4	34,3	36,7	36,6	33,7	32,6	32,2	33,3	33,0	32,5	33,6	33,8
	Neuquén - Plotier	37,3	36,1	35,8	35,9	35,7	35,0	33,4	33,4	35,4	36,7	35,4	35,9
Salta	Salta	32,6	33,3	32,7	32,5	33,5	32,6	30,9	30,8	29,3	30,9	32,4	32,5
	Gran San Juan	31,3	32,3	32,3	33,9	32,7	33,9	32,0	31,8	32,6	32,5	32,4	34,0
San Juan	San Luis - El Chorrillo	35,7	35,5	35,7	36,2	36,7	37,1	34,6	34,3	33,4	34,1	33,7	34,4
	Río Gallegos	36,5	36,0	36,2	36,7	36,1	35,5	35,9	35,8	35,7	35,7	36,0	35,9
Santa Cruz	Gran Rosario	35,7	37,7	35,1	34,8	35,2	33,3	32,5	32,3	31,9	31,2	33,1	34,1
	Gran Santa Fe	35,5	35,3	34,2	33,9	34,8	35,0	31,4	31,0	29,8	29,7	30,7	31,7
Sgo. del Estero	Sgo. del Estero - La Banda	33,4	34,3	32,7	32,3	32,5	32,6	29,9	30,2	28,9	28,3	29,2	29,4
	Ushuaia - Río Grande	39,4	38,7	39,2	39,3	39,0	38,6	37,2	36,7	36,7	36,4	36,8	37,0
T. del Fuego	Gran Tucumán - Tañi Viejo	33,4	32,7	31,9	32,8	31,5	30,7	29,9	29,3	29,6	29,3	32,1	31,9
	<b>Total aglomerados del interior</b>	<b>34,9</b>	<b>35,2</b>	<b>34,3</b>	<b>34,3</b>	<b>34,1</b>	<b>33,5</b>	<b>32,2</b>	<b>32,1</b>	<b>31,9</b>	<b>32,1</b>	<b>32,8</b>	<b>33,9</b>
Gran Buenos Aires	Gran Buenos Aires	38,7	38,9	39,5	39,1	38,6	37,4	36,6	36,5	35,6	36,5	37,4	38,7
	Ciudad de Buenos Aires	43,8	44,5	43,9	44,2	42,0	42,3	42,0	41,8	42,3	42,7	42,5	44,0
	Partidos del conurbano	36,8	36,9	38,0	37,3	37,3	35,7	34,6	34,6	33,3	34,2	35,5	36,8
<b>Total aglomerados urbanos</b>		<b>37,1</b>	<b>37,4</b>	<b>37,4</b>	<b>37,1</b>	<b>36,7</b>	<b>35,8</b>	<b>34,8</b>	<b>34,5</b>	<b>34,0</b>	<b>34,6</b>	<b>35,3</b>	<b>36,5</b>



Cuadro 4.- (continuación)

Provincia	Agglomerado urbano	1998			1999			2000			2001			2002	
		Mayo	Agosto <sup>4</sup>	Octubre	Mayo	Agosto <sup>4</sup>	Octubre	Mayo	Octubre	Mayo	Octubre	Mayo	Octubre	Mayo	Mayo
Buenos Aires	Bahía Blanca - Cerri	37,3	35,9	36,5	36,4	34,1	35,1	33,7	34,2	35,5	32,8	32,0	34,4	32,0	
	Gran La Plata	37,7	37,0	37,7	37,0	37,5	35,4	38,1	38,5	36,7	37,0	34,4	34,4	34,4	
Catamarca	Mar del Plata - Batán	37,3	38,1	36,5	34,8	37,9	36,5	37,5	37,4	35,3	35,7	34,4	34,4	34,4	
	Gran Catamarca	31,4	29,9	30,6	33,0	31,1	32,6	30,3	30,9	30,9	31,4	30,2	30,2	30,2	
Córdoba	Gran Córdoba	34,4	34,8	34,9	34,4	34,6	35,4	35,5	35,8	35,4	31,1	30,0	30,0	30,0	
	Río Cuarto	35,4	34,8	33,6	34,6	33,4	33,2	32,2	33,4	33,8	34,9	33,3	33,3	33,3	
Corrientes	Corrientes	31,3	30,6	32,0	31,4	29,1	30,6	30,8	29,0	30,0	30,5	29,1	29,1	29,1	
	Gran Resistencia	30,9	30,1	28,9	30,3	29,1	29,7	30,1	30,6	29,2	29,4	28,9	28,9	28,9	
Chaco	Comodoro Rivadavia - Rada Tilly	36,6	33,9	34,6	34,4	32,0	34,5	34,9	34,8	35,1	33,6	32,5	32,5	32,5	
	Concordia	30,3	31,2	31,8	32,6	31,1	32,0	28,8	28,9	29,4	28,3	28,5	28,5	28,5	
Entre Ríos	Gran Paraná	32,8	34,3	34,0	34,8	33,0	34,1	32,8	33,4	32,5	32,5	30,9	30,9	30,9	
	Formosa	31,6	31,9	32,0	29,5	30,9	30,1	27,4	27,6	28,0	27,0	26,8	26,8	26,8	
Formosa	Formosa	29,5	29,3	27,7	27,9	29,2	27,9	28,4	28,9	28,5	28,2	28,0	28,0	28,0	
	Jujuy - Paipalá	38,8	38,7	39,3	39,0	37,3	39,1	38,8	37,8	37,1	37,5	35,3	35,3	35,3	
La Pampa	Santa Rosa - Toay	34,3	33,4	33,7	34,6	34,0	35,1	34,8	33,6	32,8	31,5	29,5	29,5	29,5	
	La Rioja	35,5	35,5	35,4	34,7	34,7	36,6	34,3	35,5	36,4	34,1	34,6	34,6	34,6	
Mendoza	Gran Mendoza	34,2	33,6	33,8	32,8	33,5	33,3	31,4	33,6	33,6	31,8	29,8	29,8	29,8	
	Posadas	35,5	35,5	36,2	35,8	35,8	37,1	34,0	37,0	36,5	36,3	33,6	33,6	33,6	
Misiones	Neuquén - Plottier	33,0	33,0	34,2	34,0	32,3	34,7	33,9	33,1	31,9	32,2	29,4	29,4	29,4	
	Salta	33,9	32,1	35,0	34,0	32,9	33,7	33,6	33,6	34,2	32,8	32,3	32,3	32,3	
San Juan	Gran San Juan	34,4	34,6	34,8	33,9	34,8	34,5	32,5	36,5	36,5	32,6	29,5	29,5	29,5	
	San Luis - El Chorrillo	37,0	37,1	36,7	36,9	37,8	38,2	38,5	38,6	39,0	39,2(a)	37,3	37,3	37,3	
Santa Cruz	Río Gallegos	34,8	33,4	33,1	34,3	32,1	32,9	31,8	34,3	34,2	33,8	31,3	31,3	31,3	
	Gran Rosario	32,2	31,8	31,9	31,1	31,5	31,3	31,9	33,0	31,4	31,0	28,6	28,6	28,6	
Sgo.delEstero	Sgo. del Estero - La Banda	30,2	29,4	29,5	29,4	29,3	29,4	28,9	30,9	30,7	30,7	28,3	28,3	28,3	
	Ushuaia - Río Grande	38,0	37,2	38,0	37,7	36,6	35,2	34,7	34,8	37,8	37,5	34,5	34,5	34,5	
Tucumán	Gran Tucumán - Tafi Viejo	31,4	31,1	32,4	28,9	31,4	32,7	31,4	32,6	32,8	31,3	28,7	28,7	28,7	
	Total aglomerados del interior	34,2	33,7	34,0	33,6	33,3	33,8	33,4	34,1	33,8	32,7	31,1	31,1	31,1	
Total aglomerados urbanos	Gran Buenos Aires	39,2	38,8	39,4	39,3	38,6	39,4	38,1	38,5	37,4	35,9	34,3	34,3	34,3	
	Ciudad de Buenos Aires	45,0	44,7	45,5	45,5	46,6	45,5	44,0	45,7	43,6	43,0	41,4	41,4	41,4	
	Partidos del conurbano	37,2	36,7	37,3	37,2	35,9	37,3	36,0	36,0	35,3	33,4	31,9	31,9	31,9	
<b>Total aglomerados urbanos</b>	<b>36,9</b>	<b>36,5</b>	<b>36,9</b>	<b>36,6</b>	<b>36,2</b>	<b>36,8</b>	<b>35,9</b>	<b>36,5</b>	<b>35,8</b>	<b>34,5</b>	<b>32,8</b>	<b>32,8</b>	<b>32,8</b>		

(a) Dato sujeto a revisión

Cuadro 5.- Evolución de la Tasa de desocupación

Provincia	Agglomerado urbano	1992		1993		1994		1995		1996		1997	
		Mayo	Octubre	Mayo	Octubre	Mayo	Octubre	Mayo	Octubre	Mayo	Octubre	Mayo	Octubre
		Buenos Aires	Bahía Blanca - Cerri	10,0	10,7	13,9	14,8	15,8	21,4	20,2	16,4	20,5	22,0
	Gran La Plata	6,3	6,5	7,2	6,4	8,9	12,1	15,4	19,8	19,1	18,3	17,2	14,7
	Mar del Plata - Batán	.	.	.	.	.	.	.	22,1	20,1	19,5	19,3	17,0
Catamarca	Gran Catamarca	10,1	5,9	9,5	9,7	8,1	7,5	12,4	12,1	16,5	12,7	14,8	13,2
Córdoba	Gran Córdoba	4,8	5,3	6,8	6,8	7,8	9,6	15,2	15,9	17,2	.	18,6	16,1
	Río Cuarto	.	.	.	.	.	.	.	20,2	18,4	17,2	14,2	13,1
Corrientes	Corrientes	3,4	3,6	4,7	7,7	9,6	9,6	15,3	14,9	12,9	15,4	14,9	13,4
Chaco	Gran Resistencia	4,5	5,4	6,4	7,9	7,2	11,0	12,5	12,8	11,9	14,9	13,2	10,1
Chubut	Comodoro Rivadavia - Rada Tilly	12,9	13,9	14,8	11,6	10,9	12,5	14,0	14,5	13,5	11,9	12,1	11,8
Entre Ríos	Concordia	.	.	.	.	.	.	.	16,6	20,6	15,3	13,6	13,7
	Gran Paraná	5,3	7,1	8,8	7,5	8,8	8,8	13,3	13,2	11,8	10,7	13,8	12,2
Formosa	Formosa	7,7	8,9	8,6	8,3	7,7	6,8	5,4	6,7	8,3	8,1	8,1	6,3
Jujuy	Jujuy - Palpalá	8,8	6,6	6,7	6,5	8,5	9,7	12,7	12,4	12,5	12,5	18,0	15,5
La Pampa	Santa Rosa - Toay	4,0	2,4	4,0	5,3	5,7	5,3	8,5	10,6	11,8	8,6	11,9	9,3
La Rioja	La Rioja	7,4	8,7	8,4	5,7	6,0	10,9	11,7	11,3	10,5	10,5	10,3	9,7
Mendoza	Gran Mendoza	4,1	4,4	4,4	4,6	6,0	5,1	6,8	6,7	7,4	6,6	7,9	6,1
Misiones	Posadas	6,8	5,8	6,6	6,5	11,2	8,3	9,7	7,8	7,6	7,5	6,6	4,9
Neuquén	Neuquén - Plottier	6,4	8,9	11,9	11,5	10,7	13,5	16,7	16,5	13,0	12,3	12,7	11,3
Salta	Salta	8,7	9,8	10,6	10,1	10,7	13,3	18,7	15,7	21,1	16,3	15,9	14,3
San Juan	Gran San Juan	7,4	9,3	5,9	6,0	9,4	8,1	16,8	13,9	13,6	9,6	11,6	8,6
San Luis	San Luis - El Chorrillo	4,3	6,7	7,2	8,9	7,6	6,7	10,3	10,4	12,7	8,5	11,8	11,5
Santa Cruz	Río Gallegos	3,9	3,7	4,5	3,0	6,1	6,1	7,4	7,0	7,2	6,3	4,6	4,6
Santa Fe	Gran Rosario	10,1	8,5	10,8	11,8	13,1	12,4	20,9	18,1	19,7	18,2	16,1	13,2
	Gran Santa Fe	9,5	12,3	13,5	14,9	16,9	15,4	20,9	20,6	21,2	16,7	18,4	16,2
S.del Estero	Sgo. del Estero - La Banda	2,8	2,3	4,0	3,9	2,7	4,6	8,6	8,6	11,8	12,4	11,1	9,4
T.del Fuego	Ushuaia - Río Grande	10,4	9,1	11,3	5,3	5,7	6,7	9,0	10,3	11,2	10,1	11,3	10,3
Tucumán	Gran Tucumán - Tafí Viejo	12,1	12,5	14,2	11,8	14,8	14,2	19,9	19,1	18,6	21,8	16,1	15,5
<b>Total aglomerados del interior</b>		<b>7,3</b>	<b>7,6</b>	<b>8,8</b>	<b>8,7</b>	<b>10,1</b>	<b>10,8</b>	<b>15,4</b>	<b>15,5</b>	<b>15,9</b>	<b>15,0</b>	<b>14,9</b>	<b>12,8</b>
<b>Gran Buenos Aires</b>		6,6	6,7	10,6	9,6	11,1	20,2	20,2	17,4	18,0	18,8	17,0	14,3
	Ciudad de Buenos Aires	5,0	4,8	9,2	7,5	9,0	8,7	14,3	13,3	11,9	12,8	13,1	11,1
	Partidos del conurbano	7,3	7,5	11,2	10,5	11,9	14,9	22,6	19,0	20,4	21,2	18,6	15,6
<b>Total aglomerados urbanos</b>		<b>6,9</b>	<b>7,0</b>	<b>9,9</b>	<b>9,3</b>	<b>10,7</b>	<b>12,2</b>	<b>18,4</b>	<b>16,6</b>	<b>17,1</b>	<b>17,3</b>	<b>16,1</b>	<b>13,7</b>

Cuadro 5.- (continuación)

Provincia	Agglomerado urbano	1998		1999		2000		2001		2002		
		Mayo	Agosto <sup>4</sup>	Octubre	Mayo	Agosto <sup>4</sup>	Octubre	Mayo	Octubre	Mayo	Octubre	Mayo
Buenos Aires	Bahía Blanca - Cerri	14,0	15,0	14,0	8,8	16,1	14,6	16,5	17,0	16,7	20,3	22,3
	Gran La Plata	12,2	13,4	11,8	12,3	13,9	14,0	14,8	15,6	16,8	16,3	22,1
Catamarca	Mar del Plata - Batán	15,4	12,1	12,2	18,2	14,4	14,7	14,6	20,8	19,0	22,8	24,6
	Gran Catamarca	11,4	15,2	12,5	10,7	17,2	16,0	19,6	16,8	22,3	19,0	25,5
Córdoba	Gran Córdoba	12,5	12,7	12,8	14,2	15,2	13,6	13,4	12,5	12,7	15,9	25,3
	Río Cuarto	12,2	12,0	10,3	11,6	12,8	9,9	13,2	11,1	11,0	12,1	12,5
Corrientes	Corrientes	13,2	13,5	12,0	14,0	11,8	13,8	13,4	16,7	16,6	19,8	23,1
	Gran Resistencia	10,4	12,2	11,3	9,5	10,9	12,4	10,4	11,3	13,0	15,9	14,9
Chaco	Comodoro Rivadavia - Rada Tilly	10,6	9,2	12,8	12,4	13,1	11,8	12,1	13,3	14,0	14,1	18,0
	Concordia	13,6	13,9	14,3	13,8	14,8	17,5	22,4	17,9	18,5	19,5	20,4
Entre Ríos	Gran Paraná	11,6	12,6	10,0	13,4	12,5	13,3	17,2	13,5	14,1	17,7	20,4
	Formosa	6,7	7,0	6,9	8,6	7,5	8,2	10,3	11,1	12,6	14,5	14,3
Jujuy	Jujuy - Palpalá	16,1	15,4	15,6	16,3	16,2	16,1	18,8	19,1	18,6	19,5	21,1
	Santa Rosa - Toay	10,0	9,6	11,3	11,6	11,5	10,7	10,8	11,2	13,3	15,2	21,4
La Rioja	La Rioja	9,7	12,7	7,6	8,3	8,3	7,2	10,7	12,1	13,9	13,8	17,9
	Gran Mendoza	5,9	7,0	5,7	7,6	8,3	6,8	9,8	10,0	10,7	13,5	12,7
Mendoza	Posadas	4,3	4,4	4,8	5,7	5,7	5,6	7,7	7,1	4,1	6,8	13,8
	Neuquén - Plottier	13,3	14,2	12,2	13,7	13,2	12,0	17,7	14,0	15,2	16,7	20,9
Neuquén	Salta	14,7	14,0	12,0	14,6	14,4	14,1	13,8	14,9	17,1	18,3	20,9
	Salta	8,5	9,2	7,1	8,1	8,1	10,2	15,1	12,8	14,8	16,4	17,0
San Juan	Gran San Juan	8,7	8,6	6,0	7,3	6,0	6,3	7,5	9,4	10,1	12,2	15,9
	San Luis - El Chorrillo	4,7	4,4	3,9	4,3	4,6	3,6	1,9	1,9	2,1	2,5(a)	3,5
Santa Cruz	Río Gallegos	13,8	11,7	13,5	14,9	17,6	16,8	18,5	17,8	20,2	22,8	24,3
	Gran Rosario	15,5	15,4	13,5	16,9	15,5	13,4	16,1	15,7	16,5	20,3	23,4
S.delEstero	Sgo. del Estero - La Banda	9,8	10,6	4,8	7,2	6,0	8,7	8,6	10,5	12,2	12,3	16,5
	Ushuaia - Río Grande	9,9	9,6	8,7	10,3	12,0	9,2	9,8	12,8	10,6	12,1	16,5
Tucumán	Gran Tucumán - Tañi Viejo	14,8	14,8	14,9	19,2	17,1	15,9	19,9	18,4	18,4	17,9	23,0
	Gran Tucumán - Tañi Viejo	14,8	14,8	14,9	19,2	17,1	15,9	19,9	18,4	18,4	17,9	23,0
<b>Total aglomerados del interior</b>		<b>12,0</b>	<b>11,9</b>	<b>11,3</b>	<b>12,9</b>	<b>13,5</b>	<b>12,8</b>	<b>14,5</b>	<b>14,6</b>	<b>15,4</b>	<b>17,4</b>	<b>20,9</b>
<b>Gran Buenos Aires</b>		14,0	14,1	13,3	15,6	15,3	14,4	16,0	14,7	17,2	19,0	22,0
Ciudad de Buenos Aires		9,5	9,2	8,6	10,5	9,5	10,3	11,2	10,4	13,4	14,3	16,3
Partidos del conurbano		15,8	16,0	15,1	17,5	17,6	16,1	17,9	16,5	18,7	21,0	24,2
<b>Total aglomerados urbanos</b>		<b>13,2</b>	<b>13,2</b>	<b>12,4</b>	<b>14,5</b>	<b>14,5</b>	<b>13,8</b>	<b>15,4</b>	<b>14,7</b>	<b>16,4</b>	<b>18,3</b>	<b>21,5</b>

(a) Dato sujeto a revisión

**Cuadro 6.- Evolución de las tasas de subocupación según condición de demandante y no demandante**

Provincia	Agglomerado urbano	Agosto*1998				Mayo 1999				Agosto* 1999				Octubre 1999	
		Subocupado		Subocupado		Subocupado		Subocupado		Subocupado		Subocupado		Subocupado	
		Demandante	No demandante	Demandante	No demandante	Demandante	No demandante	Demandante	No demandante	Demandante	No demandante	Demandante	No demandante	Demandante	No demandante
Buenos Aires	Bahía Blanca - Cerri	6,6	5,2	7,6	4,0	8,7	3,9	6,4	4,1	6,1	3,8				
	Gran La Plata	6,4	4,6	6,5	4,2	10,1	3,1	7,2	4,8	6,4	5,0				
	Mar del Plata - Batán	7,4	3,6	6,9	5,7	11,1	3,3	8,7	5,6	10,4	4,4				
	Gran Catamarca	9,1	4,9	8,7	4,4	12,4	3,2	10,3	4,4	12,0	2,9				
Córdoba	Gran Córdoba	7,6	6,4	7,4	5,9	7,1	4,1	7,4	6,0	7,5	4,6				
	Río Cuarto	7,6	4,4	4,4	4,6	4,7	5,9	4,6	7,1	4,2	7,3				
Corrientes	Corrientes	6,6	4,3	5,3	4,3	6,0	3,6	3,5	4,0	5,5	3,9				
	Gran Resistencia	8,7	5,9	6,0	7,7	6,0	4,7	6,1	6,3	7,0	4,7				
Chaco	Comodoro Rivadavia - Rada Tilly	5,8	3,4	6,3	3,0	8,8	4,0	10,0	3,9	10,6	2,9				
	Concordia	11,0	3,1	11,5	2,6	11,6	4,1	12,4	4,3	12,1	3,7				
Entre Ríos	Gran Paraná	7,0	6,3	5,9	6,1	9,3	7,4	9,9	8,1	10,8	5,3				
	Formosa	6,5	2,7	4,7	3,4	5,1	3,3	4,1	2,7	4,2	2,8				
Jujuy	Jujuy - Palpalá	9,7	4,4	10,7	5,0	10,4	4,6	11,1	5,1	9,5	6,5				
	Santa Rosa - Toay	6,4	3,0	7,9	3,9	6,9	3,7	5,2	4,0	5,5	3,0				
La Pampa	La Rioja	10,2	4,8	7,2	7,6	8,6	5,4	8,8	5,7	10,9	8,2				
	Gran Mendoza	8,8	6,3	9,9	5,0	9,7	5,0	9,3	4,7	8,2	6,3				
Misiones	Posadas	10,2	6,7	11,6	5,2	10,8	6,0	11,2	6,9	9,5	5,3				
	Neuquén - Plottier	10,0	3,9	9,6	2,4	11,1	3,0	10,8	4,0	10,0	3,2				
Neuquén	Salta	10,6	4,8	9,3	4,8	10,7	3,9	6,6	6,5	10,1	5,6				
	Gran San Juan	8,9	5,3	10,9	4,7	11,0	4,5	11,5	6,4	10,6	5,2				
San Juan	San Luis - El Chorrillo	7,9	3,4	8,0	4,9	8,0	4,6	8,8	5,5	8,6	5,9				
	Río Gallegos	4,9	1,9	4,6	3,4	3,7	2,9	5,7	2,2	4,5	3,6				
Santa Cruz	Gran Rosario	6,7	9,4	6,0	8,3	7,3	5,3	7,5	8,0	5,8	6,0				
	Gran Santa Fe	5,8	3,4	6,3	4,3	7,0	3,5	5,6	3,1	4,5	2,3				
Sgo.del Estero	Sgo. del Estero - La Banda	8,5	4,9	8,6	4,9	7,4	5,5	6,6	4,5	6,6	4,5				
	Ushuaia - Río Grande	6,5	3,5	8,4	4,1	6,8	2,6	6,0	3,0	5,5	3,7				
T.del Fuego	Gran Tucumán - Tañi Viejo	10,3	6,0	12,4	4,4	13,9	5,5	12,4	4,7	14,0	4,1				
	<b>Total aglomerados del interior</b>	<b>7,9</b>	<b>5,6</b>	<b>7,9</b>	<b>5,3</b>	<b>9,0</b>	<b>4,4</b>	<b>8,2</b>	<b>5,5</b>	<b>8,1</b>	<b>4,8</b>				
Gran Buenos Aires	Gran Buenos Aires	9,0	4,9	8,8	5,2	8,8	5,1	9,9	5,8	9,8	5,4				
	Ciudad de Buenos Aires	6,0	4,4	5,8	4,0	5,9	4,5	6,7	4,9	6,5	5,1				
	Partidos del conurbano	10,1	5,1	10,0	5,6	9,9	5,3	11,2	6,1	11,0	5,5				
<b>Total aglomerados urbanos</b>		<b>8,5</b>	<b>5,2</b>	<b>8,4</b>	<b>5,2</b>	<b>8,9</b>	<b>4,8</b>	<b>9,2</b>	<b>5,7</b>	<b>9,1</b>	<b>5,2</b>				

Cuadro 6.- (continuación)

Provincia	Agglomerado urbano	Mayo 2000		Octubre 2000		Mayo 2001		Octubre 2001		Mayo 2002	
		Subocupado		Subocupado		Subocupado		Subocupado		Subocupado	
		Demandante	No demandante	Demandante	No demandante	Demandante	No demandante	Demandante	No demandante	Demandante	No demandante
Buenos Aires	Bahía Blanca - Cerri	6,1	4,1	6,9	4,8	9,2	5,4	8,6	3,9	7,8	4,9
	Gran La Plata	8,6	3,8	10,2	5,5	10,8	6,6	9,3(a)	5,0(a)	11,3	4,1
Catamarca	Mar del Plata - Batán	11,1	4,5	11,0	3,8	10,7	8,1	9,3	6,9	11,6	5,6
	Gran Catamarca	10,3	3,3	11,6	3,1	12,5	3,0	14,1	3,9	15,0	3,5
Córdoba	Gran Córdoba	9,0	5,4	6,1	7,2	9,0	6,3	9,2	6,2	12,7	4,8
	Río Cuarto	5,6	4,8	5,4	5,0	8,1	5,5	9,4	5,8	14,0	7,8
Corrientes	Corrientes	8,0	3,7	6,6	4,3	8,5	4,2	10,8	5,1	13,8	3,4
	Gran Resistencia	9,5	4,2	7,9	4,5	8,4	7,1	9,0	5,4	12,5	6,0
Chaco	Comodoro Rivadavia - Rada Tilly	10,8	3,9	9,3	3,8	7,2	2,8	7,6	2,9	7,6	4,5
	Concordia	9,4	4,0	11,5	4,8	11,4	5,1	11,3	5,0	10,5	7,5
Entre Ríos	Gran Paraná	7,7	5,8	9,1	6,1	8,8	5,4	9,0	7,5	9,1	6,8
	Formosa	2,7	1,6	5,5	2,8	9,0	2,7	7,4	3,8	7,3	4,1
Jujuy	Jujuy - Palpalá	10,8	5,0	11,5	4,2	11,4	4,0	12,1	4,5	14,8	4,6
	Santa Rosa - Toay	9,4	2,9	7,5	4,5	9,4	2,4	8,3	3,9	10,5	3,6
La Pampa	La Rioja	9,0	5,6	10,6	5,8	10,3	7,9	12,5	6,7	10,3	8,3
	Gran Mendoza	9,0	5,8	9,1	6,0	10,2	5,1	12,8	5,6	13,7	7,1
Mendoza	Posadas	10,6	4,6	12,1	5,8	14,5	4,6	14,0	6,1	16,7	4,9
	Neuquén - Plotier	10,4	3,7	9,6	4,6	11,0	3,2	10,1	4,8	11,7	3,1
Salta	Salta	8,9	6,7	13,6	3,4	12,7	6,3	14,2	6,3	12,7	7,0
	Gran San Juan	13,5	6,5	15,3	6,2	13,1	5,3	13,8	6,0	17,9	6,4
San Juan	San Luis - El Chorrillo	11,0	5,0	15,0	3,9	14,2	6,4	12,6	6,2	11,8	3,6
	Río Gallegos	3,6	3,3	4,0	2,7	4,1	3,1	3,5(a)	2,6(a)	2,9	2,5
Santa Cruz	Gran Rosario	5,9	6,7	9,0	7,6	9,2	5,3	10,6	6,6	9,6	7,3
	Gran Santa Fe	5,4	1,2	11,7(a)	4,6(a)	4,0	1,2	12,2(a)	2,7(a)	16,8	4,2
Sgo. del Estero	Sgo. del Estero - La Banda	4,6	3,7	4,1	4,2	7,0	4,1	7,6	4,5	9,3	4,3
	Ushuaia - Río Grande	5,7	2,7	7,3	2,9	7,6	3,5	10,0	3,8	9,3	5,0
T. del Fuego	Gran Tucumán - Taft Viejo	13,5	3,8	12,0	4,5	13,1	5,7	11,6	6,1	14,2	5,3
	<b>Total aglomerados del interior</b>	<b>8,8</b>	<b>4,8</b>	<b>9,5</b>	<b>5,4</b>	<b>10,0</b>	<b>5,4</b>	<b>10,6</b>	<b>5,6</b>	<b>12,2</b>	<b>5,5</b>
Gran Buenos Aires	Ciudad de Buenos Aires	9,9	5,1	9,2	5,3	9,2	5,2	10,8	5,7	13,0	6,3
	Partidos del conurbano	7,4	4,3	6,0	5,0	5,9	4,9	7,5	4,3	9,9	5,6
<b>Total aglomerados urbanos</b>		11,0	5,5	10,6	5,4	10,6	5,3	12,2	6,3	14,2	6,5
		<b>9,5</b>	<b>5,0</b>	<b>9,3</b>	<b>5,3</b>	<b>9,6</b>	<b>5,3</b>	<b>10,7</b>	<b>5,6</b>	<b>12,7</b>	<b>5,9</b>

(a) Dato sujeto a revisión

**Cuadro 7.- Evolución de las Tasas de actividad, empleo y desocupación en el área urbano-rural del Alto Valle del Río Negro**

Período		Tasa de actividad	Tasa de empleo	Tasa de desocupación
Marzo	1981	42,2	41,3	2,2
Setiembre	1981	39,1	37,2	4,9
Marzo	1982	41,3	40,6	1,7
Setiembre	1982	39,1	37,1	5,0
Marzo	1983	41,6	40,6	2,5
Setiembre	1983	38,1	36,4	4,4
Marzo	1984	41,0	40,6	1,0
Setiembre	1984	37,4	35,2	5,8
Marzo	1985	40,2	38,9	3,3
Setiembre	1985	.	.	.
Marzo	1986	40,7	38,8	4,7
Setiembre	1986	39,7	37,6	5,4
Marzo	1987	42,6	41,0	3,8
Setiembre	1987	42,2	38,7	8,2
Marzo	1988	41,0	39,5	3,6
Setiembre	1988	41,1	37,8	8,0
Marzo	1989	44,0	42,6	3,2
Setiembre	1989	43,2	38,1	11,7
Marzo	1990	43,6	41,6	4,7
Setiembre	1990	40,5	37,7	7,0
Marzo	1991	44,4	42,5	4,2
Setiembre	1991	.	.	.
Marzo	1992	43,1	41,2	4,4
Setiembre	1992	40,7	37,9	6,8
Marzo	1993	44,5	41,4	6,8
Setiembre	1993	43,1	37,4	13,1
Marzo	1994	.	.	.
Setiembre	1994	41,3	37,3	9,8
Marzo	1995	42,4	39,5	6,9
Setiembre	1995	40,4	35,0	13,5
Marzo	1996	42,7	39,0	8,7
Septiembre	1996	38,3	33,5	12,5
Marzo	1997	39,3	37,1	5,8
Setiembre	1997	38,1	32,8	13,9
Marzo	1998	41,7	38,9	6,8
Junio <sup>4</sup>	1998	39,6	34,2	13,6
Setiembre	1998	40,1	35,6	11,3
Marzo	1999	44,0	40,5	7,9
Setiembre	1999	42,6	36,1	15,3
Marzo	2000	41,6	37,5	9,8
Setiembre	2000	40,3	33,6	16,7
Marzo	2001	41,7	38,4	7,9
Setiembre	2001	-	-	-
Marzo	2002	41,2	36,0	12,6

**Nota:** los períodos de Marzo y Setiembre se corresponden con el ciclo productivo anual, siendo Marzo época de cosecha y Setiembre época de receso.