

**INFORMACION DE PRENSA**

Buenos Aires, 14 de julio de 1999

**ENCUESTA PERMANENTE DE HOGARES**  
**TOTAL AGLOMERADOS URBANOS**  
**MAYO 1999**

**SÍNTESIS:**

La Encuesta Permanente de Hogares se llevó a cabo en mayo de 1999 en 28 aglomerados urbanos del país<sup>1</sup>.

La encuesta se basa en una muestra probabilística, estratificada en dos etapas que comprende 35.000 viviendas en todo el país y produce estimaciones válidas para el total de aglomerados urbanos antes mencionados.

Es importante señalar que como en toda encuesta por muestreo, los resultados obtenidos son valores que estiman el verdadero valor de cada tasa y tienen asociados un error cuya cuantía también se estima y permite conocer la confiabilidad de las estimaciones. Estos resultados indican el nivel probable alcanzado por cada tasa a partir de la muestra, admitiéndose oscilaciones de este nivel en más y en menos con un grado de confianza conocido.

En el cuadro 2 se pueden observar las tasas de desocupación y los correspondientes intervalos de confianza para cada aglomerado. Esto significa que, con el 95% de confianza, el verdadero valor de cada una de las tasas se encuentra entre el límite inferior y superior del correspondiente intervalo.

A continuación se presentan las estimaciones correspondientes a las ondas de mayo de 1998 y mayo de 1999.

Tasa de	Total de los 28 aglomerados		Gran Buenos Aires						Total 27 aglomerados del interior (sin GBA)	
			Total		Ciudad de Buenos Aires		Partidos del conurbano			
	Mayo	Mayo	Mayo	Mayo	Mayo	Mayo	Mayo	Mayo	Mayo	Mayo
	1998	1999	1998	1999	1998	1999	1998	1999	1998	1999
Actividad	42,4	<b>42,8</b>	45,6	<b>46,6</b>	49,7	<b>50,8</b>	44,1	<b>45,1</b>	38,8	<b>38,5</b>
Empleo	36,9	<b>36,6</b>	39,2	<b>39,3</b>	45,0	<b>45,5</b>	37,2	<b>37,2</b>	34,2	<b>33,6</b>
Desocupación <sup>2</sup>	13,2	<b>14,5</b>	14,0	<b>15,6</b>	9,5	<b>10,5</b>	15,8	<b>17,5</b>	12,0	<b>12,9</b>
Subocupados demandantes <sup>3</sup>	8,2	<b>8,9</b>	8,1	<b>8,8</b>	6,1	<b>5,9</b>	8,8	<b>9,9</b>	8,5	<b>9,0</b>
Subocupados no demandantes <sup>4</sup>	5,1	<b>4,8</b>	5,1	<b>5,1</b>	4,7	<b>4,5</b>	5,3	<b>5,3</b>	5,0	<b>4,4</b>

La EPH se releva también en el Dominio urbano-rural **Alto Valle del Río Negro** en los meses de marzo y setiembre, que se corresponden con el ciclo productivo anual, siendo marzo época de cosecha y setiembre etapa de receso. Los resultados, en este caso, corresponden a Marzo de 1999 y se presentan en referencia a los datos de igual período del año anterior:

Marzo 98	Actividad: 41,7	Empleo: 38,9	Desocupación: 6,8
<b>Marzo 99</b>	<b>Actividad: 44,0</b>	<b>Empleo: 40,5</b>	<b>Desocupación: 7,9</b>

(<sup>1</sup>) Hasta mayo de 1995 eran 25 los aglomerados comprendidos en el relevamiento : Gran Buenos Aires, Gran La Plata, Bahía Blanca, Catamarca, Gran Córdoba, Corrientes, Gran Resistencia, Comodoro Rivadavia, Paraná, Formosa, San Salvador de Jujuy y Palpalá, Santa Rosa y Toay, La Rioja, Gran Mendoza, Posadas, Neuquén, Salta, Gran San Juan, San Luis y El Chorrillo, Río Gallegos, Gran Rosario, Santa Fe y Santo Tomé, Santiago del Estero y La Banda, Ushuaia y Río Grande y San Miguel de Tucumán y Tafí Viejo. A partir de octubre de 1995 se incorporaron: Concordia, Río Cuarto y Mar del Plata y Batán.

(<sup>2</sup>) Corresponde a Desocupación Abierta: se refiere estrictamente a personas que, no teniendo ocupación están buscando activamente trabajo. No incluye por lo tanto otras formas de precariedad laboral (también relevadas por la Encuesta de Hogares) tales como las referidas a las personas que realizan trabajos transitorios mientras buscan activamente una ocupación, a aquellas que trabajan jornadas involuntariamente por debajo de lo normal, a los desocupados que han suspendido la búsqueda por falta de oportunidades visibles de empleo, a los ocupados en puestos por debajo de la remuneración mínima o en puestos por debajo de su calificación, etc.

(<sup>3</sup>) Subocupados Demandantes: ocupados que trabajan menos de 35 horas semanales por causas involuntarias, están dispuestos a trabajar más horas y están en la búsqueda de otra ocupación.

(<sup>4</sup>) Subocupados No Demandantes: ocupados que trabajan menos de 35 horas semanales por causas involuntarias, y están dispuestos a trabajar más horas pero no buscan otra ocupación.

**Nota:** Las fechas de difusión de los próximos informes de prensa se encuentran disponibles en INTERNET: <http://www.indec.mecon.ar/servicio/calenet.htm>.

## CONCEPTOS UTILIZADOS

**Semana de referencia:** es la semana calendario completa que precede a la iniciación del relevamiento.

Las estimaciones de las Tasas relativas a la situación ocupacional se refieren a las condiciones existentes en la semana de referencia.

**Aglomerados del Interior:** una semana a partir del 16 de mayo de 1999.

**Gran Buenos Aires:** cuatro semanas distintas, ubicadas consecutivamente a partir del 2 de mayo de 1999.

## DEFINICIONES BÁSICAS

A continuación se agrega un conjunto de definiciones básicas para una mejor comprensión de los datos presentados.

**Población económicamente activa:** la integran las personas que tienen una ocupación o que sin tenerla la están buscando activamente. Está compuesta por la población ocupada más la población desocupada.

**Población desocupada:** se refiere a personas que, no teniendo ocupación, están buscando activamente trabajo. Corresponde a Desocupación Abierta. Este concepto no incluye otras formas de precariedad laboral (también relevadas por la EPH) tales como personas que realizan trabajos transitorios mientras buscan activamente una ocupación, aquellas que trabajan jornadas involuntariamente por debajo de lo normal, a los desocupados que han suspendido la búsqueda por falta de oportunidades visibles de empleo, a los ocupados en puestos por debajo de la remuneración vital mínima o en puestos por debajo de su calificación, etcétera.

**Población subocupada visible:** se refiere a los ocupados que trabajan menos de 35 horas semanales por causas involuntarias y desean trabajar más horas. Comprende a todos los ocupados en empleos de tiempo reducido; incluye, entre otros, a agentes de la Administración Pública Provincial o Municipal cuyo horario de trabajo ha sido disminuido y están dispuestos a trabajar más horas.

**Población subocupada demandante:** se refiere a la población subocupada que además busca activamente otra ocupación.

**Población subocupada no demandante:** se refiere a la población subocupada que no está en la búsqueda activa de otra ocupación.

**Tasa de actividad:** calculada como porcentaje entre la población económicamente activa y la población total.

**Tasa de empleo:** calculada como porcentaje entre la población ocupada y la población total.

**Tasa de desocupación :** calculada como porcentaje entre la población desocupada y la población económicamente activa.

**Tasa de subocupación horaria:** calculada como porcentaje entre la población subocupada y la población económicamente activa.

**Tasa de subocupados demandantes:** calculada como porcentaje entre la población de subocupados demandantes y la población económicamente activa.

**Tasa de subocupados no demandantes:** calculada como porcentaje entre la población de subocupados no demandantes y la población económicamente activa.

### Signos utilizados:

. Dato no registrado.

\* Dato provisorio.

... Dato no disponible a la fecha de presentación de resultados.

/// Dato que no corresponde presentar debido a la naturaleza de las cosas o del cálculo.

### Llamadas que se repiten en las páginas siguientes:

<sup>1</sup> Aglomerado con distinto mes de referencia.

<sup>2</sup> Relevamiento realizado bajo condiciones especiales (inundaciones, terremotos, etc.).

<sup>3</sup> Tamaño de muestra menor que el habitual.

<sup>4</sup> Ante el requerimiento de mayor frecuencia de relevamientos se intercaló una onda entre las habituales de mayo y octubre.

**Nota:** Si se observan cambios en las cifras respecto a informes anteriores se debe a que actualmente se cuenta con datos definitivos. A partir de octubre de 1995 el aglomerado Neuquén incluye Plottier, denominándose aglomerado Neuquén y Plottier.

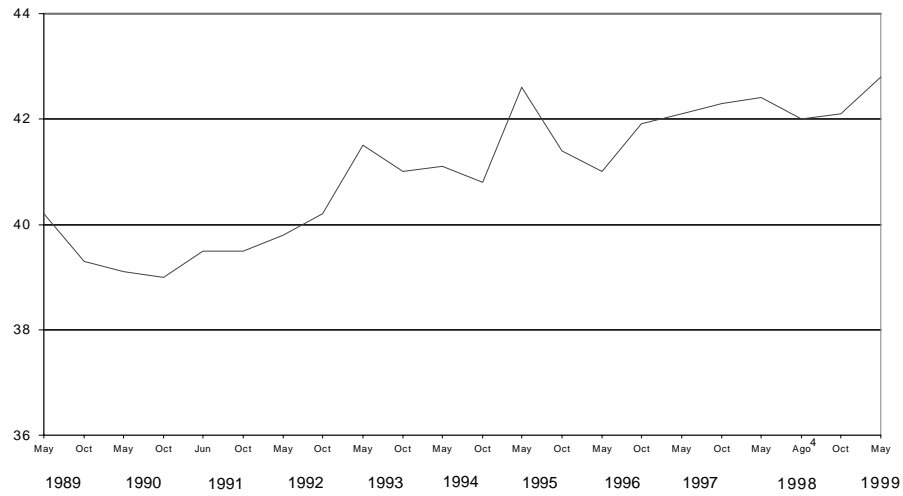
**Cuadro 1. Tasas de actividad, empleo, desocupación y subocupados demandantes y no demandantes. Mayo 1999**

Provincia	Aglomerado urbano	Actividad	Empleo	Desocupación	Subocupados demandantes	Subocupados no demandantes
<b>Buenos Aires</b>	Bahía Blanca	39,9	36,4	8,8	8,7	3,9
	Gran La Plata	42,2	37,0	12,3	10,1	3,1
<b>Catamarca</b>	Gran Catamarca	36,9	33,0	10,7	12,4	3,2
<b>Córdoba</b>	Gran Córdoba	40,1	34,4	14,2	7,1	4,1
<b>Corrientes</b>	Corrientes	36,6	31,4	14,0	6,0	3,6
<b>Chaco</b>	Gran Resistencia	33,5	30,3	9,5	6,0	4,7
<b>Chubut</b>	Comodoro Rivadavia	39,3	34,4	12,4	8,8	4,0
<b>Entre Ríos</b>	Paraná	40,1	34,8	13,4	9,3	7,4
<b>Formosa</b>	Formosa	32,3	29,5	8,6	5,1	3,3
<b>Jujuy</b>	S.S.de Jujuy y Palpalá	33,4	27,9	16,3	10,4	4,6
<b>La Pampa</b>	Sta. Rosa y Toay	44,1	39,0	11,6	6,9	3,7
<b>La Rioja</b>	La Rioja	37,8	34,6	8,3	8,6	5,4
<b>Mendoza</b>	Gran Mendoza	37,6	34,7	7,6	9,7	5,0
<b>Misiones</b>	Posadas	34,8	32,8	5,7	10,8	6,0
<b>Neuquén</b>	Neuquén y Plottier	41,4	35,8	13,7	11,1	3,0
<b>Salta</b>	Salta	39,8	34,0	14,6	10,7	3,9
<b>San Juan</b>	Gran San Juan	37,0	34,0	8,1	11,0	4,5
<b>San Luis</b>	San Luis y El Chorrillo	36,5	33,9	7,3	8,0	4,6
<b>Santa Cruz</b>	Río Gallegos	38,6	36,9	4,3	3,7	2,9
<b>Santa Fe</b>	Gran Rosario	40,3	34,3	14,9	7,3	5,3
	Santa Fe y Santo Tomé	37,4	31,1	16,9	7,0	3,5
<b>Sgo. del Estero</b>	Sgo. del Estero y La Banda	31,7	29,4	7,2	7,4	5,5
<b>Tierra del Fuego</b>	Ushuaia y Río Grande	42,1	37,7	10,3	6,8	2,6
<b>Tucumán</b>	S.M.Tucumán y Tafí Viejo	35,7	28,9	19,2	13,9	5,5
<b>Total 24 aglomerados urbanos relevados</b>		38,3	33,5	12,5	8,8	4,4
<b>Buenos Aires</b>	Mar del Plata y Batán	42,6	34,8	18,2	11,1	3,3
<b>Córdoba</b>	Río Cuarto	39,1	34,6	11,6	4,7	5,9
<b>Entre Ríos</b>	Concordia	37,8	32,6	13,8	11,6	4,1
<b>Total 27 aglomerados urbanos relevados (sin GBA)</b>		38,5	33,6	12,9	9,0	4,4
<b>Gran Buenos Aires</b>		46,6	39,3	15,6	8,8	5,1
	Ciudad de Buenos Aires	50,8	45,5	10,5	5,9	4,5
	Partidos del conurbano	45,1	37,2	17,5	9,9	5,3
<b>Total 28 aglomerados urbanos relevados</b>		42,8	36,6	14,5	8,9	4,8
<b>Dominio urbano - rural</b>						
<b>Rio Negro</b>	Alto Valle del Río Negro	44,0	40,5	7,9	///	///

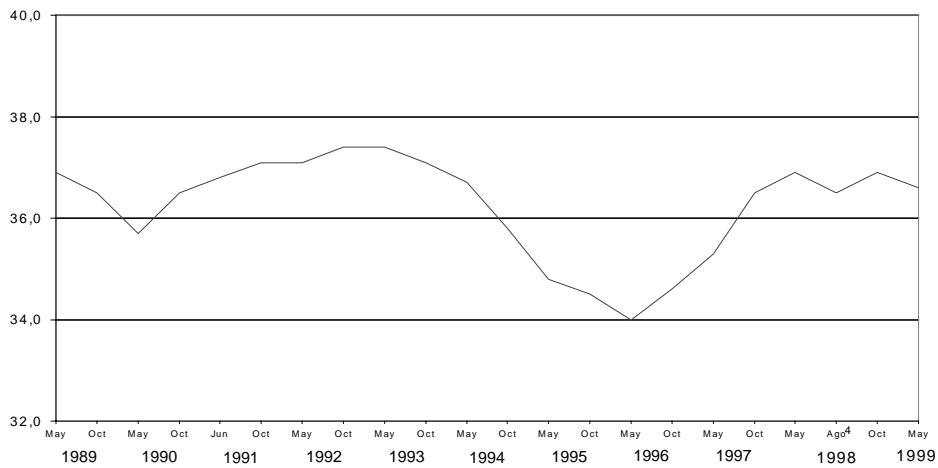
**Cuadro 2. Estimaciones de la Tasa de desocupación abierta y sus respectivos intervalos del 95% de confianza**

Provincia	Aglomerado urbano	Mayo 1998			Mayo 1999		
		Tasa %	Límite inferior	Límite superior	Tasa %	Límite inferior	Límite superior
<b>Buenos Aires</b>	Bahía Blanca	14,0	11,4	16,5	8,8	6,1	11,5
	Gran La Plata	12,2	10,7	13,7	12,3	9,7	14,8
	Mar del Plata	15,4	12,9	17,8	18,2	14,4	22,1
<b>Catamarca</b>	Gran Catamarca	11,4	8,7	14,0	10,7	8,5	12,9
<b>Córdoba</b>	Gran Córdoba	12,5	10,3	14,6	14,2	12,2	16,3
	Río Cuarto	12,2	9,8	14,7	11,6	9,1	14,1
<b>Corrientes</b>	Corrientes	13,2	11,1	15,4	14,0	11,0	17,1
<b>Chaco</b>	Gran Resistencia	10,4	8,1	12,7	9,5	6,9	12,1
<b>Chubut</b>	Comodoro Rivadavia	10,6	8,8	12,4	12,4	10,7	14,1
<b>Entre Ríos</b>	Paraná	11,6	9,2	14,1	13,4	10,8	15,9
	Concordia	13,6	10,9	16,3	13,8	11,2	16,4
<b>Formosa</b>	Formosa	6,7	5,0	8,4	8,6	6,2	10,9
<b>Jujuy</b>	San Salvador de Jujuy	16,1	12,9	19,4	16,3	13,5	19,0
<b>La Pampa</b>	Santa Rosa y Toay	10,0	8,2	11,8	11,6	9,4	13,8
<b>La Rioja</b>	La Rioja	9,7	8,1	11,4	8,3	6,6	10,0
<b>Mendoza</b>	Gran Mendoza	5,9	4,6	7,2	7,6	6,3	9,0
<b>Misiones</b>	Posadas	4,3	3,1	5,5	5,7	4,6	6,8
<b>Neuquén</b>	Neuquén y Plottier	13,3	10,6	16,0	13,7	11,3	16,0
<b>Salta</b>	Salta	14,7	12,1	17,3	14,6	12,0	17,2
<b>San Juan</b>	Gran San Juan	8,5	6,9	10,1	8,1	6,5	9,7
<b>San Luis</b>	San Luis y El Chorrillo	8,7	6,7	10,7	7,3	5,6	8,9
<b>Santa Cruz</b>	Río Gallegos	4,7	3,1	6,2	4,3	2,8	5,9
<b>Santa Fe</b>	Gran Rosario	13,8	11,6	16,0	14,9	12,2	17,6
	Santa Fe y Santo Tomé	15,5	12,7	18,4	16,9	14,2	19,5
<b>Sgo. Del Estero</b>	Santiago del Estero y La Banda	9,8	7,5	12,1	7,2	5,5	9,0
<b>Tierra del Fuego</b>	Ushuaia y Río Grande	9,9	8,1	11,6	10,3	7,6	13,0
<b>Tucumán</b>	San Miguel de Tucumán y Tafí Viejo	14,8	11,9	17,6	19,2	16,3	22,0
<b>Total 27 aglomerados urbanos relevados (sin GBA)</b>		12,0	11,5	12,6	12,9	12,3	13,6
	<b>Gran Buenos Aires</b>	14,0	13,0	15,1	15,6	14,5	16,6
	Ciudad de Buenos Aires	9,5	7,9	11,0	10,5	8,6	12,4
	Partidos del Conurbano	15,8	14,5	17,1	17,5	16,2	18,8
<b>Total 28 aglomerados urbanos relevados</b>		13,2	12,5	13,8	14,5	13,8	15,1
<b>Dominio urbano-rural</b>							
<b>Río Negro</b>	Alto Valle del Río Negro	6,8	4,7	8,9	7,9	6,4	9,5

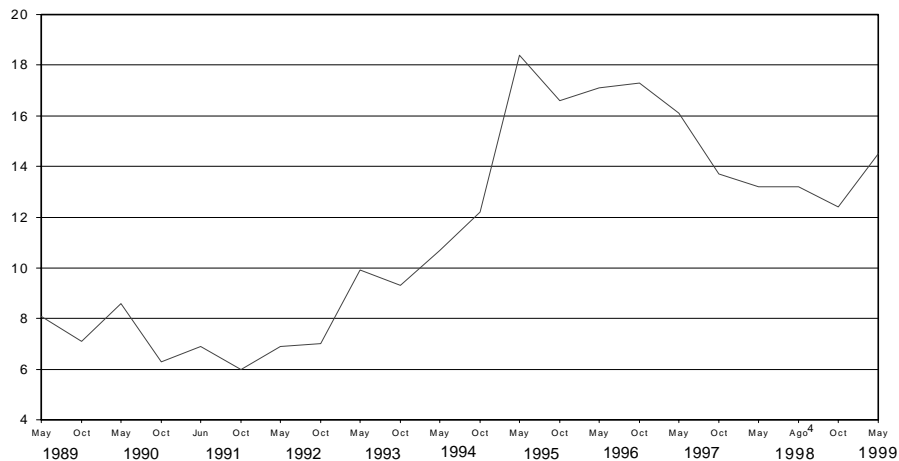
**Gráfico 1.- Evolución tasa de actividad  
Total aglomerados. 1989-1999**



**Gráfico 2.- Evolución tasa de empleo  
Total aglomerados. 1989-1999**



**Gráfico 3.- Evolución tasa de desocupación  
Total aglomerados. 1989-1999**



Cuadro 3. Evolución de la Tasa de actividad

Provincia	Agglomerado urbano	1988		1989		1990		1991		1992		1993	
		Mayo	Octubre	Mayo	Octubre	Mayo	Octubre	Junio	Octubre	Mayo	Octubre	Mayo	Octubre
<b>Buenos Aires</b>	Bahía Blanca	38,7	38,6	39,5	39,0	38,7	36,6	38,3	39,6	39,9	39,6	39,0	40,8
	Gran La Plata	36,8	39,1	39,2	38,5	36,8	35,8	38,6	39,0	38,9	39,9	39,8	39,5
	Mar del Plata y Batán	.	.	.	.	.	.	.	.	.	.	.	.
<b>Catamarca</b>	Gran Catamarca	33,2	33,3	34,0	34,0	36,2	36,5	35,0	34,2	34,6	34,8	35,8	35,4
<b>Córdoba</b>	Gran Córdoba	38,0	37,5	38,7	37,5	37,5	38,6	37,6	37,8	37,9	37,5	38,4	38,4
	Río Cuarto	.	.	.	.	.	.	.	.	.	.	.	.
<b>Corrientes</b>	Corrientes	34,7	33,7	32,7	32,6	32,9	33,8	32,9	32,4	32,8	31,0	30,4	31,9
<b>Chaco</b>	Gran Resistencia	37,0	37,3	36,1	33,9	35,4	34,1	33,3	33,1	34,4	34,3	34,4	35,0
<b>Chubut</b>	Comodoro Rivadavia	37,1	37,5	37,6	39,0	39,0	.	39,2	39,1	39,9	39,4	38,3	38,4
<b>Entre Ríos</b>	Paraná	35,7	36,7	35,9	35,8	34,4	34,7	35,0	34,3	35,5	36,6	36,9	34,3
	Concordia	.	.	.	.	.	.	.	.	.	.	.	.
<b>Formosa</b>	Formosa	33,5	33,3	33,0	34,6	32,7	32,9	33,4	32,9	32,8	33,8	33,4	33,7
<b>Jujuy</b>	S.S.de Jujuy y Palpalá	34,1	35,0	33,6	32,8	31,7	32,5	31,8	33,0	34,3	33,1	33,5	32,5
<b>La Pampa</b>	Santa Rosa y Toay	37,5	39,3	39,3	38,7	39,5	38,4	40,0	39,6	39,2	38,7	38,5	39,8
<b>La Rioja</b>	La Rioja	36,8	36,1	37,8	36,0	35,1	36,0	36,1	35,6	35,4	35,8	36,3	34,8
<b>Mendoza</b>	Gran Mendoza	38,0	36,8	37,7	38,4	37,4	37,4	39,8	39,3	39,0	40,2	37,8	37,3
<b>Misiones</b>	Posadas	38,2	37,4	35,4	.	35,9	35,1	36,6	37,8	35,8	36,4	39,3	39,1
<b>Neuquén</b>	Neuquén y Plottier	39,0	39,1	40,5	38,5	38,3	39,2	39,7	39,4	39,8	39,6	40,6	40,6
<b>Salta</b>	Salta	34,9	34,7	33,1	33,2	34,7	35,3	34,6	34,0	35,7	36,9	36,6	36,1
<b>San Juan</b>	Gran San Juan	34,1	36,2	34,0	33,3	34,5	35,9	36,4	35,1	33,8	35,6	34,3	36,0
<b>San Luis</b>	San Luis y El Chorrillo	36,8	38,1	38,3	37,1	37,0	38,1	36,7	38,0	37,3	38,1	38,5	39,8
<b>Santa Cruz</b>	Río Gallegos	39,0	41,0	39,0	40,2	38,0	38,3	36,4	36,7	38,0	37,4	37,9	37,8
<b>Santa Fe</b>	Gran Rosario	38,4	39,1	39,2(1)	38,6	37,9	38,3	39,7	40,1	39,7	41,2	39,3	39,4
	Santa Fe y Santo Tomé	39,5	39,4	40,4	38,6	38,3	39,3	41,3	41,3	39,2	40,2	39,5	39,9
<b>Sgo.del Estero</b>	Sgo. del Estero y La Banda	33,1	.	32,8	34,1	34,4	35,1	35,2	34,1	34,4	35,1	34,1	33,6
<b>T.del Fuego</b>	Ushuaia y Río Grande	44,7	45,8	44,4	44,7	42,3	41,7	43,6	43,6	44,0	42,6	44,2	41,5
<b>Tucumán</b>	G.S.M.de Tucumán y Tafí Viejo	38,7	37,8	38,5	37,9	36,9	37,0	38,3	37,8	38,0	37,4	37,2	37,2
<b>Total aglomerados del interior</b>		<b>37,2</b>	<b>37,6</b>	<b>37,5</b>	<b>37,0</b>	<b>36,6</b>	<b>36,9</b>	<b>37,5</b>	<b>37,6</b>	<b>37,6</b>	<b>38,1</b>	<b>37,6</b>	<b>37,6</b>
	<b>Gran Buenos Aires</b>	40,4	40,5	41,9	40,8	40,9	40,3	40,9	40,8	41,4	41,7	44,2	43,3
	Ciudad de Buenos Aires	43,2	44,6	44,8	45,4	45,6	45,6	46,1	45,6	46,1	46,7	48,4	47,7
	Partidos del conurbano	39,2	38,9	40,8	39,0	39,1	38,3	38,9	39,0	39,7	39,9	42,8	41,7
<b>Total aglomerados urbanos</b>		<b>38,7</b>	<b>39,4</b>	<b>40,2</b>	<b>39,3</b>	<b>39,1</b>	<b>39,0</b>	<b>39,5</b>	<b>39,5</b>	<b>39,8</b>	<b>40,2</b>	<b>41,5</b>	<b>41,0</b>

Cuadro 3.- (continuación)

		1994		1995		1996		1997		1998			1999
		Mayo	Octubre	Mayo	Octubre	Mayo	Octubre	Mayo	Octubre	Mayo	Agosto <sup>4</sup>	Octubre	Mayo
<b>Buenos Aires</b>	Bahía Blanca	41,9	42,3	42,6	39,3	41,4	41,2	42,5	41,1	43,4	42,2	42,5	39,9
	Gran La Plata	38,4	39,0	39,9	42,5	41,8	43,2	42,1	43,1	42,9	42,7	42,7	42,2
	Mar del Plata y Batán	.	.	.	42,7	40,3	42,2	46,1	45,2	44,1	43,4	41,6	42,6
<b>Catamarca</b>	Gran Catamarca	37,0	35,1	36,6	34,6	34,9	35,1	39,0	37,2	35,4	35,2	34,9	36,9
<b>Córdoba</b>	Gran Córdoba	38,5	39,2	38,0	38,4	37,8	.	38,8	41,7	39,2	39,8	40,0	40,1
	Río Cuarto	.	.	.	40,6	42,9	40,0	39,1	40,0	40,3	39,5	37,5	39,1
<b>Corrientes</b>	Corrientes	31,9	31,8	35,6	35,9	34,7	35,5	35,4	36,9	36,0	35,4	36,3	36,6
<b>Chaco</b>	Gran Resistencia	32,8	33,4	33,4	33,2	34,1	33,6	32,8	34,3	34,5	34,3	32,5	33,5
<b>Chubut</b>	Comodoro Rivadavia	37,2	38,0	39,0	38,7	38,1	38,6	38,3	39,4	40,9	37,4	39,7	39,3
<b>Entre Ríos</b>	Paraná	34,3	34,5	35,1	36,0	36,7	36,3	36,7	36,5	37,1	39,3	37,8	40,1
	Concordia	.	.	.	34,2	33,6	33,2	33,7	32,8	35,1	36,3	37,1	37,8
<b>Formosa</b>	Formosa	33,6	33,0	33,0	33,0	33,2	31,0	32,2	33,5	33,9	34,3	34,3	32,3
<b>Jujuy</b>	S.S.de Jujuy y Palpalá	32,8	33,1	33,8	31,9	30,8	30,3	33,8	35,0	35,1	34,7	32,8	33,4
<b>La Pampa</b>	Santa Rosa y Toay	40,4	40,5	41,9	41,4	41,0	41,4	43,4	42,1	43,1	42,8	44,3	44,1
<b>La Rioja</b>	La Rioja	34,8	35,7	36,1	36,2	35,5	35,0	35,7	36,6	37,9	38,2	36,5	37,8
<b>Mendoza</b>	Gran Mendoza	39,5	38,5	37,3	37,5	38,6	39,2	37,8	37,7	37,7	38,1	37,5	37,6
<b>Misiones</b>	Posadas	38,0	35,6	35,7	36,1	35,7	35,1	36,0	35,5	35,7	35,1	35,5	34,8
<b>Neuquén</b>	Neuquén y Plottier	39,9	40,4	40,1	40,0	40,7	41,8	40,5	40,5	40,9	41,4	41,2	41,4
<b>Salta</b>	Salta	37,5	37,6	38,0	36,5	37,2	36,9	38,6	38,0	38,6	38,3	38,9	39,8
<b>San Juan</b>	Gran San Juan	36,2	36,9	38,5	37,0	37,7	36,0	36,6	37,2	37,1	35,3	37,7	37,0
<b>San Luis</b>	San Luis y El Chorrillo	39,7	39,8	38,5	38,2	38,2	37,3	38,3	38,9	37,7	37,8	37,0	36,5
<b>Santa Cruz</b>	Río Gallegos	38,5	37,8	38,8	38,5	38,5	38,1	37,8	37,7	38,8	38,8	38,2	38,6
<b>Santa Fe</b>	Gran Rosario	40,5	38,1	41,0	39,5	39,7	38,1	39,4	39,3	40,3	37,8	38,3	40,3
	Santa Fe y Santo Tomé	41,8	41,3	39,7	39,1	37,9	35,6	37,7	37,8	38,1	37,6	36,9	37,4
<b>Sgo.del Estero</b>	Sgo. del Estero y La Banda	33,4	34,2	32,7	33,0	32,8	32,3	32,8	32,5	33,5	32,9	31,0	31,7
<b>T.del Fuego</b>	Ushuaia y Río Grande	41,3	41,4	40,8	40,9	41,4	40,5	41,5	41,3	42,1	41,2	41,6	42,1
<b>Tucumán</b>	G.S.M.de Tucumán y Tafí Viejo	37,0	35,8	37,3	36,2	36,4	37,5	38,2	37,7	36,9	36,5	38,0	35,7
<b>Total aglomerados del interior</b>		<b>38,0</b>	<b>37,6</b>	<b>38,1</b>	<b>38,0</b>	<b>38,0</b>	<b>37,8</b>	<b>38,6</b>	<b>38,9</b>	<b>38,8</b>	<b>38,3</b>	<b>38,3</b>	<b>38,5</b>
	<b>Gran Buenos Aires</b>	43,4	43,1	45,9	44,2	43,5	44,9	45,0	45,1	45,6	45,1	45,4	46,6
	Ciudad de Buenos Aires	46,1	46,4	49,0	48,2	48,0	48,9	48,9	49,6	49,7	49,2	49,8	50,8
	Partidos del conurbano	42,4	41,9	44,7	42,7	41,8	43,4	43,6	43,5	44,1	43,7	43,9	45,1
<b>Total aglomerados urbanos</b>	<b>41,1</b>	<b>40,8</b>	<b>42,6</b>	<b>41,4</b>	<b>41,0</b>	<b>41,9</b>	<b>42,1</b>	<b>42,3</b>	<b>42,4</b>	<b>42,0</b>	<b>42,1</b>	<b>42,8</b>	

Cuadro 4.- Evolución de la Tasa de empleo

Provincia	Aglomerado urbano	1988		1989		1990		1991		1992		1993	
		Mayo	Octubre	Mayo	Octubre	Mayo	Octubre	Junio	Octubre	Mayo	Octubre	Mayo	Octubre
Buenos Aires	Bahía Blanca	35,7	36,1	35,3	35,5	34,3	33,4	34,4	36,7	35,9	35,4	33,6	34,8
	Gran La Plata	35,0	36,2	36,5	35,7	34,5	34,5	36,0	36,3	36,4	37,3	36,9	37,0
	Mar del Plata y Batán	.	.	.	.	.	.	.	.	.	.	.	.
Catamarca	Gran Catamarca	31,2	31,0	30,5	31,8	32,4	33,1	32,3	31,1	31,1	32,7	32,4	32,0
Córdoba	Gran Córdoba	33,0	35,5	35,3	34,8	34,7	37,0	36,1	35,8	36,1	35,5	35,8	35,8
	Río Cuarto	.	.	.	.	.	.	.	.	.	.	.	.
Corrientes	Corrientes	32,7	32,4	30,1	30,9	30,7	31,7	31,6	31,0	31,7	29,9	29,0	29,4
Chaco	Gran Resistencia	33,4	34,4	33,1	32,0	33,6	32,4	31,4	31,5	32,9	32,4	32,2	32,2
Chubut	Comodoro Rivadavia	34,8	35,1	33,3	35,0	34,6	.	33,8	35,1	34,8	33,9	32,6	33,9
Entre Ríos	Paraná	33,3	33,9	32,1	31,9	31,3	31,7	32,3	32,4	33,6	34,0	33,7	31,7
	Concordia	.	.	.	.	.	.	.	.	.	.	.	.
Formosa	Formosa	30,3	30,8	30,0	31,5	30,3	31,1	30,6	30,2	30,3	30,8	30,5	30,9
Jujuy	S.S.de Jujuy y Palpalá	32,2	33,2	31,2	30,7	29,3	30,6	30,2	31,9	31,3	30,9	31,3	30,4
La Pampa	Santa Rosa y Toay	36,1	38,0	36,9	37,3	38,2	37,6	39,0	38,5	37,6	37,8	37,0	37,7
La Rioja	La Rioja	34,4	34,9	35,3	34,5	33,2	33,8	33,7	33,6	32,8	32,7	33,3	32,8
Mendoza	Gran Mendoza	36,2	35,3	36,0	36,8	35,2	35,2	38,1	37,6	37,4	38,4	36,1	35,6
Misiones	Posadas	34,9	35,5	33,2	.	33,0	33,0	33,7	34,9	33,4	34,3	36,7	36,6
Neuquén	Neuquén y Plottier	36,6	36,6	37,0	36,0	35,8	35,8	36,6	36,8	37,3	36,1	35,8	35,9
Salta	Salta	32,8	33,1	30,4	31,5	31,6	32,6	32,5	32,4	32,6	33,3	32,7	32,5
San Juan	Gran San Juan	31,5	32,9	30,1	31,1	31,3	32,4	32,4	32,6	31,3	32,3	32,3	33,9
San Luis	San Luis y El Chorrillo	35,4	36,7	35,6	35,3	35,3	36,3	34,7	36,0	35,7	35,5	35,7	36,2
Santa Cruz	Río Gallegos	37,7	39,6	37,1	38,8	36,7	37,2	35,0	35,3	36,5	36,0	36,2	36,7
Santa Fe	Gran Rosario	35,4	36,2	33,6(1)	35,7	34,0	35,8	35,4	36,3	35,7	37,7	35,1	34,8
	Santa Fe y Santo Tomé	35,3	35,2	34,3	34,9	34,2	34,9	35,3	36,7	35,5	35,3	34,2	33,9
Sgo.del Estero	Sgo. del Estero y La Banda	31,1	.	30,0	32,7	33,0	34,1	33,8	33,0	33,4	34,3	32,7	32,3
T.del Fuego	Ushuaia y Río Grande	40,7	41,6	40,3	39,4	37,1	37,8	38,3	38,8	39,4	38,7	39,2	39,3
Tucumán	G.S.M.de Tucumán y Tafí Viejo	34,3	34,0	33,6	32,7	32,7	33,5	38,3	33,5	33,4	32,7	31,9	32,8
<b>Total aglomerados del interior</b>		<b>34,6</b>	<b>35,0</b>	<b>33,8</b>	<b>34,3</b>	<b>33,6</b>	<b>34,4</b>	<b>34,5</b>	<b>35,0</b>	<b>34,9</b>	<b>35,2</b>	<b>34,3</b>	<b>34,3</b>
<b>Gran Buenos Aires</b>		<b>37,9</b>	<b>38,2</b>	<b>38,7</b>	<b>37,9</b>	<b>37,4</b>	<b>37,9</b>	<b>38,3</b>	<b>38,6</b>	<b>38,7</b>	<b>38,9</b>	<b>39,5</b>	<b>39,1</b>
Ciudad de Buenos Aires		41,6	42,8	42,5	43,5	43,2	43,6	43,6	43,6	43,8	44,5	43,9	44,2
Partidos del conurbano		36,3	36,4	37,3	35,8	35,1	35,7	36,3	36,8	36,8	36,9	38,0	37,3
<b>Total aglomerados urbanos</b>		<b>36,2</b>	<b>37,0</b>	<b>36,9</b>	<b>36,5</b>	<b>35,7</b>	<b>36,5</b>	<b>36,8</b>	<b>37,1</b>	<b>37,1</b>	<b>37,4</b>	<b>37,4</b>	<b>37,1</b>



Cuadro 4.- (continuación)

		1994		1995		1996		1997		1998			1999
		Mayo	Octubre	Mayo	Octubre	Mayo	Octubre	Mayo	Octubre	Mayo	Agosto <sup>4</sup>	Octubre	Mayo
<b>Buenos Aires</b>	Bahía Blanca	35,3	33,3	34,0	32,9	32,9	32,2	34,3	35,6	37,3	35,9	36,5	36,4
	Gran La Plata	35,0	34,3	33,7	34,1	33,8	35,3	34,8	36,8	37,7	37,0	37,7	37,0
	Mar del Plata y Batán	.	.	.	33,3	32,2	33,9	37,2	37,5	37,3	38,1	36,5	34,8
<b>Catamarca</b>	Gran Catamarca	34,0	32,4	32,0	30,4	29,1	30,6	33,2	32,2	31,4	29,9	30,6	33,0
<b>Córdoba</b>	Gran Córdoba	35,5	35,4	32,2	32,2	31,3	.	31,5	35,0	34,4	34,8	34,9	34,4
	Río Cuarto	.	.	.	32,4	35,0	33,1	33,5	34,8	35,4	34,8	33,6	34,6
<b>Corrientes</b>	Corrientes	28,8	28,8	30,1	30,6	30,2	30,0	30,1	32,0	31,3	30,6	32,0	31,4
<b>Chaco</b>	Gran Resistencia	30,4	29,7	29,2	29,0	30,0	28,6	28,5	30,8	30,9	30,1	28,9	30,3
<b>Chubut</b>	Comodoro Rivadavia	33,1	33,3	33,5	33,1	33,0	34,0	33,7	34,7	36,6	33,9	34,6	34,4
<b>Entre Ríos</b>	Paraná	31,3	31,4	30,4	31,3	32,4	32,4	31,6	32,1	32,8	34,3	34,0	34,8
	Concordia	.	.	.	28,6	26,7	28,1	29,1	28,3	30,3	31,2	31,8	32,6
<b>Formosa</b>	Formosa	31,0	30,8	31,2	30,8	30,5	28,4	29,6	31,4	31,6	31,9	32,0	29,5
<b>Jujuy</b>	S.S.de Jujuy y Palpalá	30,1	29,8	29,5	28,0	26,9	26,5	27,7	29,6	29,5	29,3	27,7	27,9
<b>La Pampa</b>	Santa Rosa y Toay	38,1	38,4	38,3	37,0	36,1	37,9	38,2	38,2	38,8	38,7	39,3	39,0
<b>La Rioja</b>	La Rioja	32,7	31,8	31,9	32,1	31,8	31,4	32,0	33,0	34,3	33,4	33,7	34,6
<b>Mendoza</b>	Gran Mendoza	37,2	36,5	34,8	35,0	35,8	36,6	34,9	35,4	35,5	35,5	35,4	34,7
<b>Misiones</b>	Posadas	33,7	32,6	32,2	33,3	33,0	32,5	33,6	33,8	34,2	33,6	33,8	32,8
<b>Neuquén</b>	Neuquén y Plottier	35,7	35,0	33,4	33,4	35,4	36,7	35,4	35,9	35,5	35,5	36,2	35,8
<b>Salta</b>	Salta	33,5	32,6	30,9	30,8	29,3	30,9	32,4	32,5	33,0	33,0	34,2	34,0
<b>San Juan</b>	Gran San Juan	32,7	33,9	32,0	31,8	32,6	32,5	32,4	34,0	33,9	32,1	35,0	34,0
<b>San Luis</b>	San Luis y El Chorrillo	36,7	37,1	34,6	34,3	33,4	34,1	33,7	34,4	34,4	34,6	34,8	33,9
<b>Santa Cruz</b>	Río Gallegos	36,1	35,5	35,9	35,8	35,7	35,7	36,0	35,9	37,0	37,1	36,7	36,9
<b>Santa Fe</b>	Gran Rosario	35,2	33,3	32,5	32,3	31,9	31,2	33,1	34,1	34,8	33,4	33,1	34,3
	Santa Fe y Santo Tomé	34,8	35,0	31,4	31,0	29,8	29,7	30,7	31,7	32,2	31,8	31,9	31,1
<b>Sgo.del Estero</b>	Sgo. del Estero y La Banda	32,5	32,6	29,9	30,2	28,9	28,3	29,2	29,4	30,2	29,4	29,5	29,4
<b>T.del Fuego</b>	Ushuaia y Río Grande	39,0	38,6	37,2	36,7	36,7	36,4	36,8	37,0	38,0	37,2	38,0	37,7
<b>Tucumán</b>	G.S.M.de Tucumán y Tafí Viejo	31,5	30,7	29,9	29,3	29,6	29,3	32,1	31,9	31,4	31,1	32,4	28,9
<b>Total aglomerados del interior</b>		<b>34,1</b>	<b>33,5</b>	<b>32,2</b>	<b>32,1</b>	<b>31,9</b>	<b>32,1</b>	<b>32,8</b>	<b>33,9</b>	<b>34,2</b>	<b>33,7</b>	<b>34,0</b>	<b>33,6</b>
<b>Gran Buenos Aires</b>		38,6	37,4	36,6	36,5	35,6	36,5	37,4	38,7	39,2	38,8	39,4	39,3
Ciudad de Buenos Aires		42,0	42,3	42,0	41,8	42,3	42,7	42,5	44,0	45,0	44,7	45,5	45,5
Partidos del conurbano		37,3	35,7	34,6	34,6	33,3	34,2	35,5	36,8	37,2	36,7	37,3	37,2
<b>Total aglomerados urbanos</b>		<b>36,7</b>	<b>35,8</b>	<b>34,8</b>	<b>34,5</b>	<b>34,0</b>	<b>34,6</b>	<b>35,3</b>	<b>36,5</b>	<b>36,9</b>	<b>36,5</b>	<b>36,9</b>	<b>36,6</b>

Cuadro 5.- Evolución de la Tasa de desocupación

Provincia	Agglomerado urbano	1988		1989		1990		1991		1992		1993	
		Mayo	Octubre	Mayo	Octubre	Mayo	Octubre	Junio	Octubre	Mayo	Octubre	Mayo	Octubre
<b>Buenos Aires</b>	Bahía Blanca	7,8	6,5	10,6	9,1	11,4	8,7	10,1	7,2	10,0	10,7	13,9	14,8
	Gran La Plata	5,0	7,5	7,0	7,2	6,2	3,7	6,7	7,0	6,3	6,5	7,2	6,4
	Mar del Plata y Batán	.	.	.	.	.	.	.	.	.	.	.	.
<b>Catamarca</b>	Gran Catamarca	6,0	6,8	10,4	6,5	10,5	9,2	7,8	9,0	10,1	5,9	9,5	9,7
<b>Córdoba</b>	Gran Córdoba	5,0	6,0	8,8	7,3	7,4	4,2	4,1	5,4	4,8	5,3	6,8	6,8
	Río Cuarto	.	.	.	.	.	.	.	.	.	.	.	.
<b>Corrientes</b>	Corrientes	5,9	4,0	8,1	5,1	6,7	6,3	4,0	4,3	3,4	3,6	4,7	7,7
<b>Chaco</b>	Gran Resistencia	9,7	7,9	8,4	5,5	5,1	5,0	5,7	4,7	4,5	5,4	6,4	7,9
<b>Chubut</b>	Comodoro Rivadavia	6,3	6,4	11,4	10,2	11,3	.	13,7	10,3	12,9	13,9	14,8	11,6
<b>Entre Ríos</b>	Paraná	6,7	7,5	10,5	11,0	9,1	8,7	7,7	5,6	5,3	7,1	8,8	7,5
	Concordia	.	.	.	.	.	.	.	.	.	.	.	.
<b>Formosa</b>	Formosa	9,5	7,5	9,2	9,0	7,3	5,4	8,5	8,3	7,7	8,9	8,6	8,3
<b>Jujuy</b>	S.S.de Jujuy y Palpalá	5,6	5,2	7,1	6,5	7,7	5,7	5,1	3,3	8,8	6,6	6,7	6,5
<b>La Pampa</b>	Santa Rosa y Toay	3,7	3,2	6,2	3,6	3,2	2,2	2,4	2,7	4,0	2,4	4,0	5,3
<b>La Rioja</b>	La Rioja	6,0	3,4	6,5	4,2	5,5	6,1	6,6	5,7	7,4	8,7	8,4	5,7
<b>Mendoza</b>	Gran Mendoza	4,7	4,0	4,4	4,2	6,0	5,8	4,2	4,4	4,1	4,4	4,4	4,6
<b>Misiones</b>	Posadas	8,6	5,1	6,2	.	8,0	6,1	7,8	7,6	6,8	5,8	6,6	6,5
<b>Neuquén</b>	Neuquén y Plottier	6,3	8,6	6,5	6,6	8,8	7,8	6,5		6,4	8,9	11,9	11,5
<b>Salta</b>	Salta	6,1	4,7	8,1	5,1	8,8	7,7	6,2	4,7	8,7	9,8	10,6	10,1
<b>San Juan</b>	Gran San Juan	7,6	9,1	11,6	6,6	9,3	9,7	11,0	7,0	7,4	9,3	5,9	6,0
<b>San Luis</b>	San Luis y El Chorrillo	3,9	3,6	7,1	4,8	4,6	4,7	5,5	5,3	4,3	6,7	7,2	8,9
<b>Santa Cruz</b>	Río Gallegos	3,3	3,3	5,0	3,5	3,3	3,0	3,8	3,7	3,9	3,7	4,5	3,0
<b>Santa Fe</b>	Gran Rosario	7,8	7,4	14,2(1)	7,4	10,4	6,5	10,9	9,4	10,1	8,5	10,8	11,8
	Santa Fe y Santo Tomé	10,7	10,6	15,2	9,6	10,6	11,1	14,5	11,2	9,5	12,3	13,5	14,9
<b>S.del Estero</b>	Sgo. del Estero y La Banda	5,9	.	8,6	4,1	4,2	2,8	4,1	3,2	2,8	2,3	4,0	3,9
<b>T.del Fuego</b>	Ushuaia y Río Grande	8,9	9,1	9,2	11,9	12,4	9,3	12,1	10,9	10,4	9,1	11,3	5,3
<b>Tucumán</b>	G.S.M.de Tucumán y Tafí Viejo	11,3	10,1	12,6	13,8	11,5	9,4	11,8	11,4	12,1	12,5	14,2	11,8
<b>Total aglomerados del interior</b>		<b>7,0</b>	<b>6,8</b>	<b>9,8</b>	<b>7,2</b>	<b>8,3</b>	<b>6,7</b>	<b>7,9</b>	<b>7,0</b>	<b>7,3</b>	<b>7,6</b>	<b>8,8</b>	<b>8,7</b>
	<b>Gran Buenos Aires</b>	6,3	5,7	7,6	7,0	8,6	6,0	6,3	5,3	6,6	6,7	10,6	9,6
	Ciudad de Buenos Aires	3,6	4,0	5,2	4,1	5,2	4,3	5,4	4,4	5,0	4,8	9,2	7,5
	Partidos del conurbano	7,4	6,5	8,7	8,3	10,2	6,7	6,7	5,7	7,3	7,5	11,2	10,5
<b>Total aglomerados urbanos</b>		<b>6,5</b>	<b>6,1</b>	<b>8,1</b>	<b>7,1</b>	<b>8,6</b>	<b>6,3</b>	<b>6,9</b>	<b>6,0</b>	<b>6,9</b>	<b>7,0</b>	<b>9,9</b>	<b>9,3</b>

Cuadro 5.- (continuación)

Provincia	Aglomerado urbano	1994		1995		1996		1997		1998			1999
		Mayo	Octubre	Mayo	Octubre	Mayo	Octubre	Mayo	Octubre	Mayo	Agosto <sup>4</sup>	Octubre	Mayo
Buenos Aires	Bahía Blanca	15,8	21,4	20,2	16,4	20,5	22,0	19,5	13,4	14,0	15,0	14,0	8,8
	Gran La Plata	8,9	12,1	15,4	19,8	19,1	18,3	17,2	14,7	12,2	13,4	11,8	12,3
	Mar del Plata y Batán	.	.	.	22,1	20,1	19,5	19,3	17,0	15,4	12,1	12,2	18,2
Catamarca	Gran Catamarca	8,1	7,5	12,4	12,1	16,5	12,7	14,8	13,2	11,4	15,2	12,5	10,7
Córdoba	Gran Córdoba	7,8	9,6	15,2	15,9	17,2	.	18,6	16,1	12,5	12,7	12,8	14,2
	Río Cuarto	.	.	.	20,2	18,4	17,2	14,2	13,1	12,2	12,0	10,3	11,6
Corrientes	Corrientes	9,6	9,6	15,3	14,9	12,9	15,4	14,9	13,4	13,2	13,5	12,0	14,0
Chaco	Gran Resistencia	7,2	11,0	12,5	12,8	11,9	14,9	13,2	10,1	10,4	12,2	11,3	9,5
Chubut	Comodoro Rivadavia	10,9	12,5	14,0	14,5	13,5	11,9	12,1	11,8	10,6	9,2	12,8	12,4
Entre Ríos	Paraná	8,8	8,8	13,3	13,2	11,8	10,7	13,8	12,2	11,6	12,6	10,0	13,4
	Concordia	.	.	.	16,6	20,6	15,3	13,6	13,7	13,6	13,9	14,3	13,8
Formosa	Formosa	7,7	6,8	5,4	6,7	8,3	8,1	8,1	6,3	6,7	7,0	6,9	8,6
Jujuy	S.S.de Jujuy y Palpalá	8,5	9,7	12,7	12,4	12,5	12,5	18,0	15,5	16,1	15,4	15,6	16,3
La Pampa	Santa Rosa y Toay	5,7	5,3	8,5	10,6	11,8	8,6	11,9	9,3	10,0	9,6	11,3	11,6
La Rioja	La Rioja	6,0	10,9	11,7	11,3	10,5	10,5	10,3	9,7	9,7	12,7	7,6	8,3
Mendoza	Gran Mendoza	6,0	5,1	6,8	6,7	7,4	6,6	7,9	6,1	5,9	7,0	5,7	7,6
Misiones	Posadas	11,2	8,3	9,7	7,8	7,6	7,5	6,6	4,9	4,3	4,4	4,8	5,7
Neuquén	Neuquén y Plottier	10,7	13,5	16,7	16,5	13,0	12,3	12,7	11,3	13,3	14,2	12,2	13,7
Salta	Salta	10,7	13,3	18,7	15,7	21,1	16,3	15,9	14,3	14,7	14,0	12,0	14,6
San Juan	Gran San Juan	9,4	8,1	16,8	13,9	13,6	9,6	11,6	8,6	8,5	9,2	7,1	8,1
San Luis	San Luis y El Chorrillo	7,6	6,7	10,3	10,4	12,7	8,5	11,8	11,5	8,7	8,6	6,0	7,3
Santa Cruz	Río Gallegos	6,1	6,1	7,4	7,0	7,2	6,3	4,6	4,6	4,7	4,4	3,9	4,3
Santa Fe	Gran Rosario	13,1	12,4	20,9	18,1	19,7	18,2	16,1	13,2	13,8	11,7	13,5	14,9
	Santa Fe y Santo Tomé	16,9	15,4	20,9	20,6	21,2	16,7	18,4	16,2	15,5	15,4	13,5	16,9
Sgo.del Estero	Sgo. del Estero y La Banda	2,7	4,6	8,6	8,6	11,8	12,4	11,1	9,4	9,8	10,6	4,8	7,2
T.del Fuego	Ushuaia y Río Grande	5,7	6,7	9,0	10,3	11,2	10,1	11,3	10,3	9,9	9,6	8,7	10,3
Tucumán	G.S.M.de Tucumán y Tafí Viejo	14,8	14,2	19,9	19,1	18,6	21,8	16,1	15,5	14,8	14,8	14,9	19,2
<b>Total aglomerados del interior</b>		<b>10,1</b>	<b>10,8</b>	<b>15,4</b>	<b>15,5</b>	<b>15,9</b>	<b>15,0</b>	<b>14,9</b>	<b>12,8</b>	<b>12,0</b>	<b>11,9</b>	<b>11,3</b>	<b>12,9</b>
<b>Gran Buenos Aires</b>		<b>11,1</b>	<b>13,1</b>	<b>20,2</b>	<b>17,4</b>	<b>18,0</b>	<b>18,8</b>	<b>17,0</b>	<b>14,3</b>	<b>14,0</b>	<b>14,1</b>	<b>13,3</b>	<b>15,6</b>
Ciudad de Buenos Aires		9,0	8,7	14,3	13,3	11,9	12,8	13,1	11,1	9,5	9,2	8,6	10,5
Partidos del conurbano		11,9	14,9	22,6	19,0	20,4	21,2	18,6	15,6	15,8	16,0	15,1	17,5
<b>Total aglomerados urbanos</b>		<b>10,7</b>	<b>12,2</b>	<b>18,4</b>	<b>16,6</b>	<b>17,1</b>	<b>17,3</b>	<b>16,1</b>	<b>13,7</b>	<b>13,2</b>	<b>13,2</b>	<b>12,4</b>	<b>14,5</b>

Cuadro 6.- Evolución de las tasas de subocupación según condición de demandante y no demandante

Provincia	Aglomerado urbano	Octubre 1997		Mayo 1998		Agosto <sup>4</sup> 1998		Octubre 1998		Mayo 1999	
		Subocupado		Subocupado		Subocupado		Subocupado		Subocupado	
		Demandante-	No demandante	Demandante-	No demandante	Demandante-	No demandante	Demandante-	No demandante	Demandante -	No demandante
Buenos Aires	Bahía Blanca	8,9	3,6	9,1	5,5	6,6	5,2	7,6	4,0	8,7	3,9
	Gran La Plata	10,1	4,1	8,5	3,9	6,4	4,6	6,5	4,2	10,1	3,1
	Mar del Plata y Batán	9,4	4,9	8,7	5,3	7,4	3,6	6,9	5,7	11,1	3,3
Catamarca	Gran Catamarca	9,7	4,4	9,5	3,5	9,1	4,9	8,7	4,4	12,4	3,2
Córdoba	Gran Córdoba	7,3	5,0	8,0	5,8	7,6	6,4	7,4	5,9	7,1	4,1
	Río Cuarto	7,2	5,5	6,7	5,6	7,6	4,4	4,4	4,6	4,7	5,9
Corrientes	Corrientes	8,5	5,6	6,4	6,0	6,7	4,3	5,3	4,3	6,0	3,6
Chaco	Gran Resistencia	4,9	5,9	6,8	4,4	8,7	5,9	6,0	7,7	6,0	4,7
Chubut	Comodoro Rivadavia	6,4	3,5	6,9	2,8	5,8	3,4	6,3	3,0	8,8	4,0
Entre Ríos	Paraná	9,6	4,3	8,6	4,6	7,0	6,3	5,9	6,1	9,3	7,4
	Concordia	8,9	3,5	9,6	4,6	11,0	3,1	11,5	2,6	11,6	4,1
Formosa	Formosa	4,6	3,5	3,9	2,7	6,5	2,7	4,7	3,4	5,1	3,3
Jujuy	S.S.de Jujuy y Palpalá	9,7	6,3	12,7	4,3	9,7	4,4	10,7	5,0	10,4	4,6
La Pampa	Santa Rosa y Toay	5,6	2,9	6,7	3,0	6,4	3,0	7,9	3,9	6,9	3,7
La Rioja	La Rioja	6,4	5,4	9,6	5,5	10,2	4,8	7,2	7,6	8,6	5,4
Mendoza	Gran Mendoza	10,2	5,7	9,8	5,2	8,8	6,3	9,9	5,0	9,7	5,0
Misiones	Posadas	10,3	3,9	10,8	4,8	10,2	6,7	11,6	5,2	10,8	6,0
Neuquén	Neuquén y Plottier	9,8	3,4	10,0	2,6	10,0	3,9	9,6	2,4	11,1	3,0
Salta	Salta	8,8	6,1	10,4	5,3	10,6	4,8	9,3	4,8	10,7	3,9
San Juan	Gran San Juan	11,1	4,0	10,3	5,4	8,9	5,3	10,9	4,7	11,0	4,5
San Luis	San Luis y El Chorrillo	9,2	3,1	5,6	4,4	7,9	3,4	8,0	4,9	8,0	4,6
Santa Cruz	Río Gallegos	3,4	1,8	4,4	2,8	4,9	1,9	4,6	3,4	3,7	2,9
Santa Fe	Gran Rosario	7,5	6,3	7,0	6,3	6,7	9,4	6,0	8,3	7,3	5,3
	Santa Fe y Santo Tomé	7,2	4,1	7,4	3,9	5,8	3,4	6,3	4,3	7,0	3,5
Sgo.del Estero	Sgo. del Estero y La Banda	6,0	5,3	4,0	6,4	8,5	4,9	8,6	4,9	7,4	5,5
T.del Fuego	Ushuaia y Río Grande	7,1	2,8	7,9	3,2	6,5	3,5	8,4	4,1	6,8	2,6
Tucumán	G.S.M.de Tucumán y Tafí Viejo	11,2	4,7	11,4	5,1	10,3	6,0	12,4	4,4	13,9	5,5
<b>Total aglomerados del interior</b>		<b>8,6</b>	<b>4,9</b>	<b>8,5</b>	<b>5,0</b>	<b>7,9</b>	<b>5,6</b>	<b>7,9</b>	<b>5,3</b>	<b>9,0</b>	<b>4,4</b>
<b>Gran Buenos Aires</b>		<b>7,8</b>	<b>5,2</b>	<b>8,1</b>	<b>5,1</b>	<b>9,0</b>	<b>4,9</b>	<b>8,8</b>	<b>5,2</b>	<b>8,8</b>	<b>5,1</b>
Ciudad de Buenos Aires		4,0	5,0	6,1	4,7	6,0	4,4	5,8	4,0	5,9	4,5
Partidos del conurbano		9,3	5,2	8,8	5,3	10,1	5,1	10,0	5,6	9,9	5,3
<b>Total aglomerados urbanos</b>		<b>8,1</b>	<b>5,0</b>	<b>8,2</b>	<b>5,1</b>	<b>8,5</b>	<b>5,2</b>	<b>8,4</b>	<b>5,2</b>	<b>8,9</b>	<b>4,8</b>

**Cuadro 7.- Evolución de las Tasas de actividad, empleo y desocupación en el área urbano-rural del Alto Valle del Río Negro**

Período		Tasa de actividad	Tasa de empleo	Tasa de desocupación
Marzo	1981	42,2	41,3	2,2
Setiembre	1981	39,1	37,2	4,9
Marzo	1982	41,3	40,6	1,7
Setiembre	1982	39,1	37,1	5,0
Marzo	1983	41,6	40,6	2,5
Setiembre	1983	38,1	36,4	4,4
Marzo	1984	41,0	40,6	1,0
Setiembre	1984	37,4	35,2	5,8
Marzo	1985	40,2	38,9	3,3
Setiembre	1985	.	.	.
Marzo	1986	40,7	38,8	4,7
Setiembre	1986	39,7	37,6	5,4
Marzo	1987	42,6	41,0	3,8
Setiembre	1987	42,2	38,7	8,2
Marzo	1988	41,0	39,5	3,6
Setiembre	1988	41,1	37,8	8,0
Marzo	1989	44,0	42,6	3,2
Setiembre	1989	43,2	38,1	11,7
Marzo	1990	43,6	41,6	4,7
Setiembre	1990	40,5	37,7	7,0
Marzo	1991	44,4	42,5	4,2
Setiembre	1991	.	.	.
Marzo	1992	43,1	41,2	4,4
Setiembre	1992	40,7	37,9	6,8
Marzo	1993	44,5	41,4	6,8
Setiembre	1993	43,1	37,4	13,1
Marzo	1994	.	.	.
Setiembre	1994	41,3	37,3	9,8
Marzo	1995	42,4	39,5	6,9
Setiembre	1995	40,4	35,0	13,5
Marzo	1996	42,7	39,0	8,7
Septiembre	1996	38,3	33,5	12,5
Marzo	1997	39,3	37,1	5,8
Setiembre	1997	38,1	32,8	13,9
Marzo	1998	41,7	38,9	6,8
Junio <sup>4</sup>	1998	39,6	34,2	13,6
Setiembre	1998	40,1	35,6	11,3
Marzo	1999	44,0	40,5	7,9

**Nota:** Los períodos de Marzo y Setiembre se corresponden con el ciclo productivo anual, siendo Marzo época de cosecha y Setiembre época de receso.