



ESTADÍSTICAS DE SERVICIOS PÚBLICOS

DICIEMBRE 2001*

Para una mejor evaluación del Indicador Sintético de Servicios Públicos el INDEC ha incorporado, a partir del Informe de Prensa de diciembre de 2000, las siguientes novedades:

- Serie Desestacionalizada: tal como estaba previsto, se realizó una adecuación metodológica adoptándose el método X 11 ARIMA versión 2000.
- Tendencia: surge de eliminar de la serie original, además de las fluctuaciones estacionales, las alteraciones de carácter no estacional (huelgas, efectos climáticos inesperados, etc.) Al eliminar estos factores, el indicador refleja la tendencia histórica y presente del sector.

SÍNTESIS

1) Indicador Sintético de Servicios Públicos

El Indicador Sintético de Servicios Públicos mostró una disminución del 1,0 % entre el acumulado correspondiente al año 2001 y el referido al año 2000. (Ver cuadro 1)

En el mes de diciembre de 2001 el consumo global de los servicios públicos, estimado a partir del Indicador Sintético de Servicios Públicos disminuyó 12,9 % con respecto a igual mes del año 2000. Para igual período, la serie desestacionalizada tuvo una caída de 12,9 %.

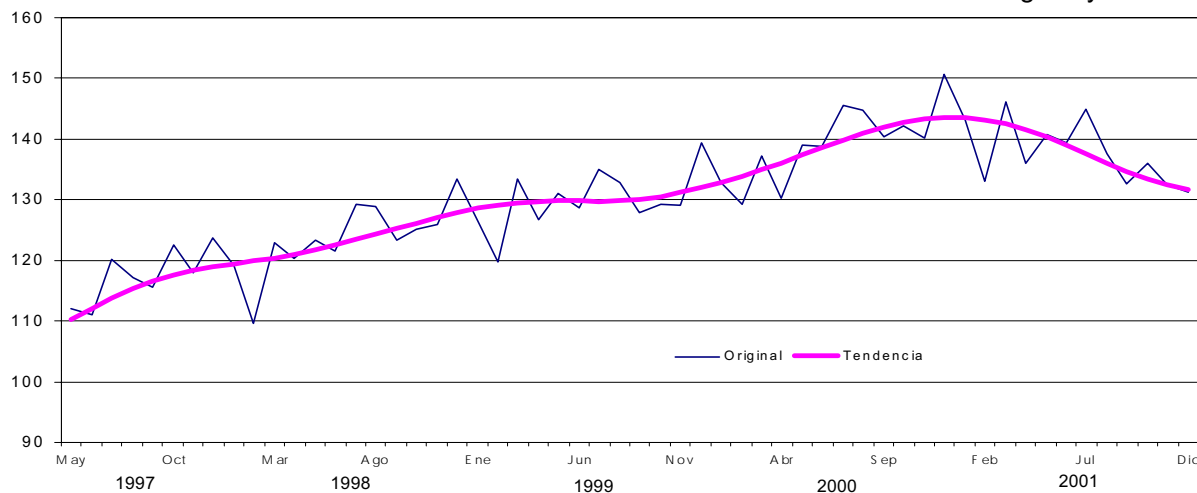
En diciembre de 2001 con relación al mes anterior se registró una caída de 0,9 % en la versión original, en tanto que la serie desestacionalizada disminuyó 6,4 %.

Por otra parte, en diciembre de 2001 la tendencia disminuyó 8,4 % con respecto a diciembre de 2000 y se redujo 0,6 % con relación a noviembre de 2001.

Cuadro 1.- Indicador Sintético de Servicios Públicos. Base 1996=100. Variaciones porcentuales.

Período	respecto al mes anterior			respecto a igual período del año anterior		
	Original	Desestacionalizada	Tendencia	Original	Desestacionalizada	Tendencia
2000				7,2		
Enero	-4,7	0,1	0,7	5,2	5,6	3,3
Febrero	-2,8	4,2	0,8	7,9	7,7	3,7
Marzo	6,1	-3,9	0,8	2,7	2,8	4,2
Abril	-5,0	0,6	0,8	2,8	2,9	4,9
Mayo	6,7	2,1	0,9	6,0	6,0	5,8
Junio	-0,1	1,1	0,9	7,9	7,8	6,8
Julio	4,8	-0,1	0,9	7,7	7,8	7,8
Agosto	-0,5	1,9	0,9	9,0	9,1	8,6
Setiembre	-3,1	0,6	0,7	9,8	9,9	9,2
Octubre	1,3	0,1	0,5	10,0	9,9	9,3
Noviembre	-1,3	-0,3	0,4	8,7	8,8	9,2
Diciembre	7,5	1,5	0,2	8,1	8,0	8,8
2001				-1,0		
Enero	-5,0	-0,1	-0,1	7,7	7,8	8,0
Febrero	-7,1	-0,7	-0,2	2,9	2,7	6,9
Marzo	9,9	-0,3	-0,5	6,6	6,6	5,6
Abril	-6,9	-1,3	-0,7	4,5	4,6	4,0
Mayo	3,5	-1,0	-0,8	1,4	1,5	2,2
Junio	-1,0	-0,1	-1,0	0,4	0,2	0,2
Julio	4,0	-0,7	-1,0	-0,3	-0,4	-1,6
Agosto	-5,1	-2,6	-1,1	-5,0	-4,8	-3,5
Setiembre	-3,6	-0,1	-1,0	-5,4	-5,4	-5,1
Octubre	2,5	1,3	-0,9	-4,3	-4,3	-6,4
Noviembre	-2,6	-1,5	-0,8	-5,6	-5,6	-7,6
Diciembre	-0,9	-6,4	-0,6	-12,9	-12,9	-8,4

Gráfico 1. Indicador Sintético de Servicios Públicos. Base 1996 = 100. Series original y tendencia.



Las fechas de difusión de los próximos informes de prensa se encuentran disponibles en INTERNET: <http://www.indec.mecon.ar/servicio/caenet.ntm>.

Gráfico 2. Indicador Sintético de Servicios Públicos. Base 1996 = 100.
Variaciones interanuales de las series original y tendencia.

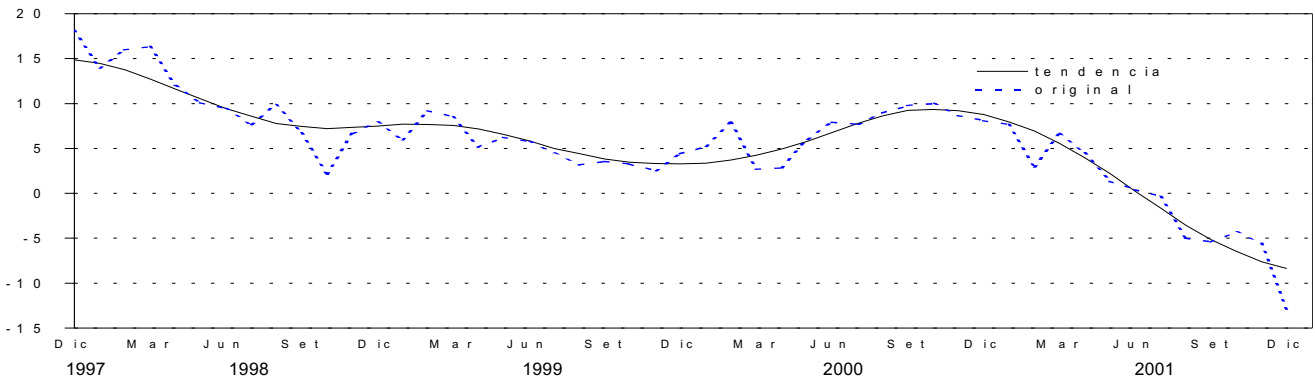
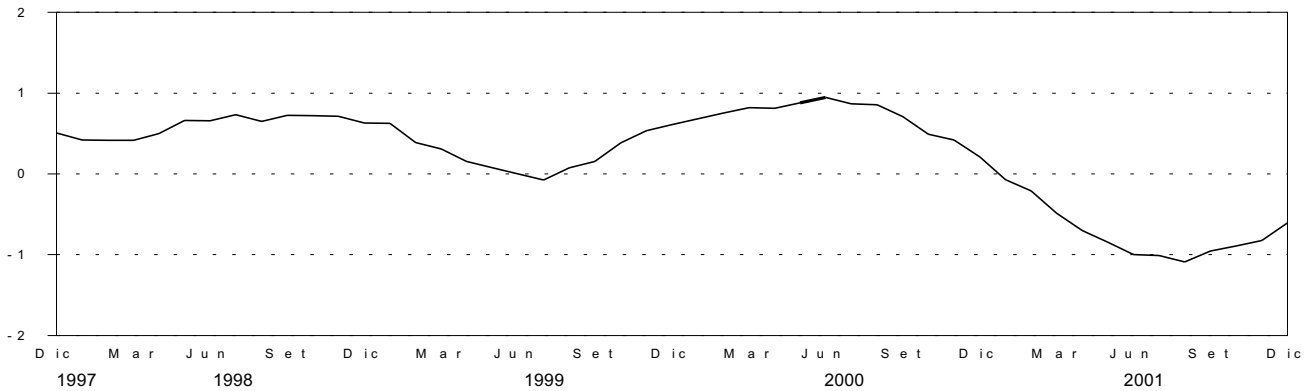


Gráfico 3. Indicador Sintético de Servicios Públicos. Base 1996 = 100.
Variaciones mensuales de la tendencia.



Desde 1993, la serie original del Indicador Sintético de Servicios Públicos presenta una evolución claramente creciente, con algunos picos estacionales. El comportamiento cíclico del indicador puede ser observado analizando la evolución de las variaciones mensuales de la tendencia. Estas variaciones, si bien positivas en ambos períodos, muestran una evolución más dinámica durante el año 2000 en relación con las del año 1999.

Mientras que en el año 1999 la variación promedio fue de 0,27%, durante el año 2000 se verificó una variación promedio de 0,70%, con un pico en los meses de abril, mayo, junio y julio. A partir de agosto de 2000 se inicia un proceso de desaceleración del crecimiento, de manera tal que en diciembre de 2001 la variación intermensual fue decreciente en 0,6%.

Signos convencionales

- * Dato provisorio
- Dato igual a cero
- Dato infimo, menos de la mitad del último dígito mostrado
- e Dato estimado por extrapolación, proyección o imputación
- /// Dato que no corresponde presentar debido a la naturaleza de las cosas o del cálculo
- ... Dato no disponible a la fecha de presentación de resultados
- . Dato no registrado

Los datos que aquí se presentan tienen carácter de provisorios, dado que la información se recopila y actualiza permanentemente, pudiendo ser modificados de acuerdo con nuevos datos suministrados por los organismos informantes

2) Evolución de los principales Servicios Públicos

Diciembre de 2001

En diciembre de 2001 con respecto a igual mes del año anterior, en el ámbito de los sectores energéticos se observa una disminución en la generación neta de energía eléctrica (10,5%) y una suba en la producción de gas natural (7,6%). (Cuadros 2 y 3)

En el servicio telefónico básico nacional las llamadas urbanas disminuyeron 5,1 %, mientras que las llamadas interurbanas se redujeron 12,2%. (Cuadro 8.1)

En el servicio telefónico internacional, las llamadas de salida crecieron 1,6%, en tanto que las de entrada subieron 2,8%. Los minutos tasados en llamadas internacionales de salida aumentaron 1,5 %, mientras que los minutos tasados en llamadas internacionales de entrada crecieron 1,6 %. (Cuadro 8.3)

Con relación a la telefonía celular móvil, las empresas que prestan el servicio, están realizando importantes campañas de promoción, ofreciendo precios especiales para captar nuevos abonados. Entre diciembre de 2001 y diciembre de 2000 la cantidad de aparatos en servicio se incrementó 5,7 %. (Cuadro 8.4)

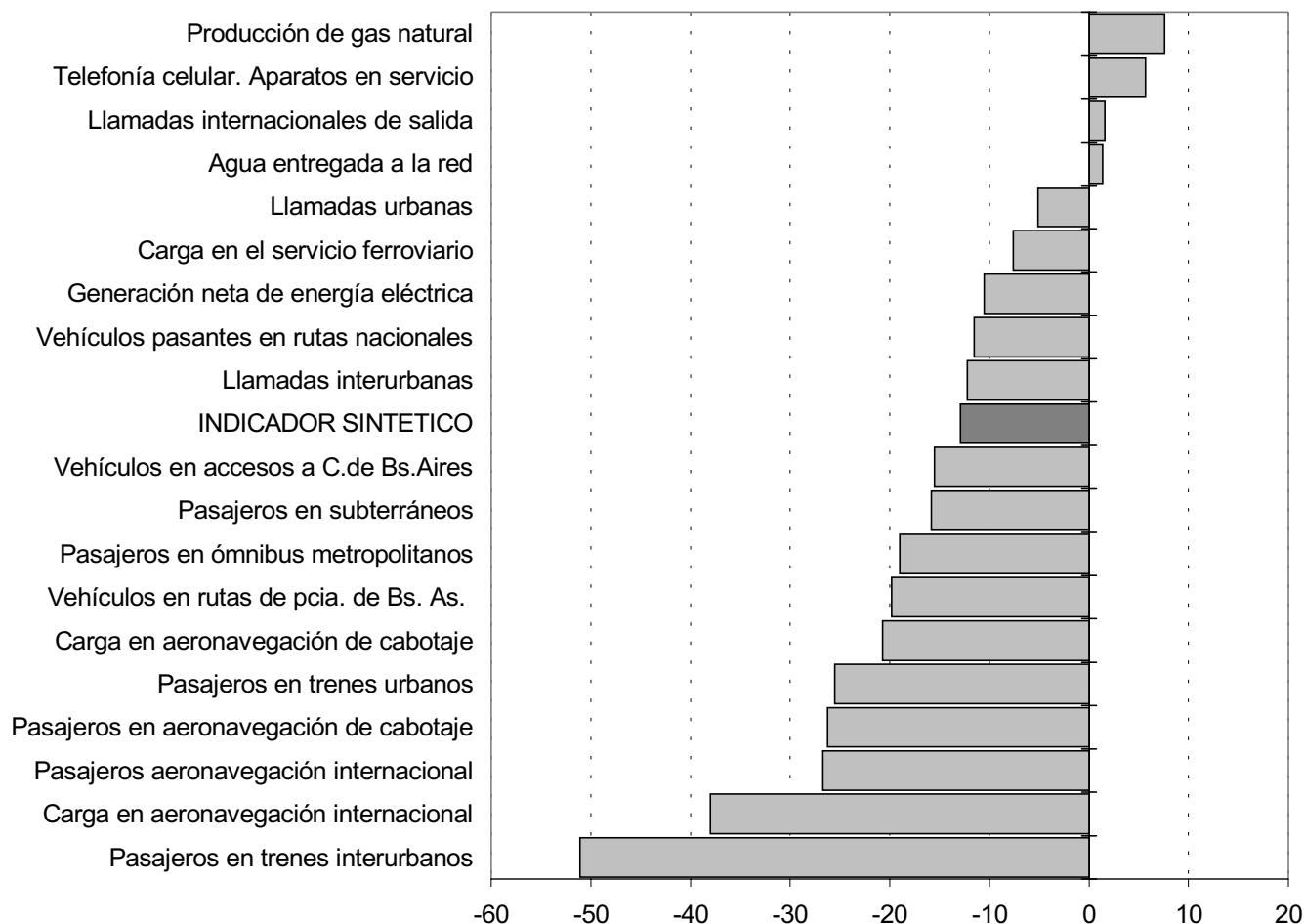
El número total de vehículos pasantes por puestos de peaje disminuyó 11,5 % en las rutas nacionales, mientras que en las rutas de la provincia de Buenos Aires se redujo 19,8 %. (Cuadro 7.1)

El número total de vehículos pasantes por puestos de peajes se redujo 15,5% en las rutas de accesos a la Ciudad de Buenos Aires (Cuadro 7.3)

En cuanto al transporte de carga, el tonelaje transportado se redujo en 7,6 % para el servicio ferroviario. Por otra parte, disminuyó 20,7 % para el servicio de aeronavegación de cabotaje y se redujo 38,0% para el servicio de aeronavegación internacional (97,0% de caída para el servicio prestado por empresas de bandera nacional y 18,6% de reducción para el servicio prestado por empresas de bandera extranjera). (Cuadros 6.1 y 6.2)

El transporte de pasajeros disminuyó 25,5 % para los ferrocarriles urbanos; 51,1 % para los trenes interurbanos; 19,0 % para el servicio de ómnibus metropolitanos, y 15,8 % para los subterráneos. En el ámbito de la aeronavegación comercial, los pasajeros transportados decrecieron 26,2% en el servicio de cabotaje y disminuyeron 26,7% en el servicio internacional (63,7% de caída en el servicio prestado por las empresas de bandera nacional y 3,0% de reducción en el servicio prestado por las empresas de bandera extranjera). (Cuadros 5.1, 5.2, 5.3, 5.4 y 5.6). Cabe aclarar que, a partir de abril de 2001, el tráfico de importantes empresas aéreas de bandera nacional fue afectado por problemas operativos.

Gráfico 4. SERIES SELECCIONADAS DE SERVICIOS PÚBLICOS
Variación porcentual de diciembre de 2001 con respecto a diciembre de 2000



Primeros doce meses de 2001

Durante los primeros doce meses del año 2001, la generación neta de energía eléctrica se incrementó 2,2% con relación a igual período del año anterior. Por su parte, la producción de gas natural registró un aumento de 3,8%. (Cuadros 2 y 3)

En el servicio telefónico básico nacional las llamadas urbanas disminuyeron 3,6 %, en tanto que las llamadas interurbanas se redujeron 5,1%. (Cuadro 8.1)

En el servicio telefónico internacional, las llamadas de salida crecieron 6,9% y las de entrada aumentaron 5,5%. Por otra parte, los minutos tasados en llamadas internacionales de salida se mantuvieron estables con respecto a los primeros doce meses de 2000 y los minutos tasados en llamadas internacionales de entrada aumentaron 3,6 %. (Cuadro 8.3)

En los primeros doce meses de 2001, la cantidad de teléfonos celulares en servicio se incrementó 5,7% con relación a los primeros doce meses de 2000. (Cuadro 8.4)

El número total de vehículos pasantes por puestos de peaje de las rutas nacionales disminuyó 2,8%, en tanto que en las rutas de la provincia de Buenos Aires la reducción fue de 4,5 %. (Cuadro 7.1)

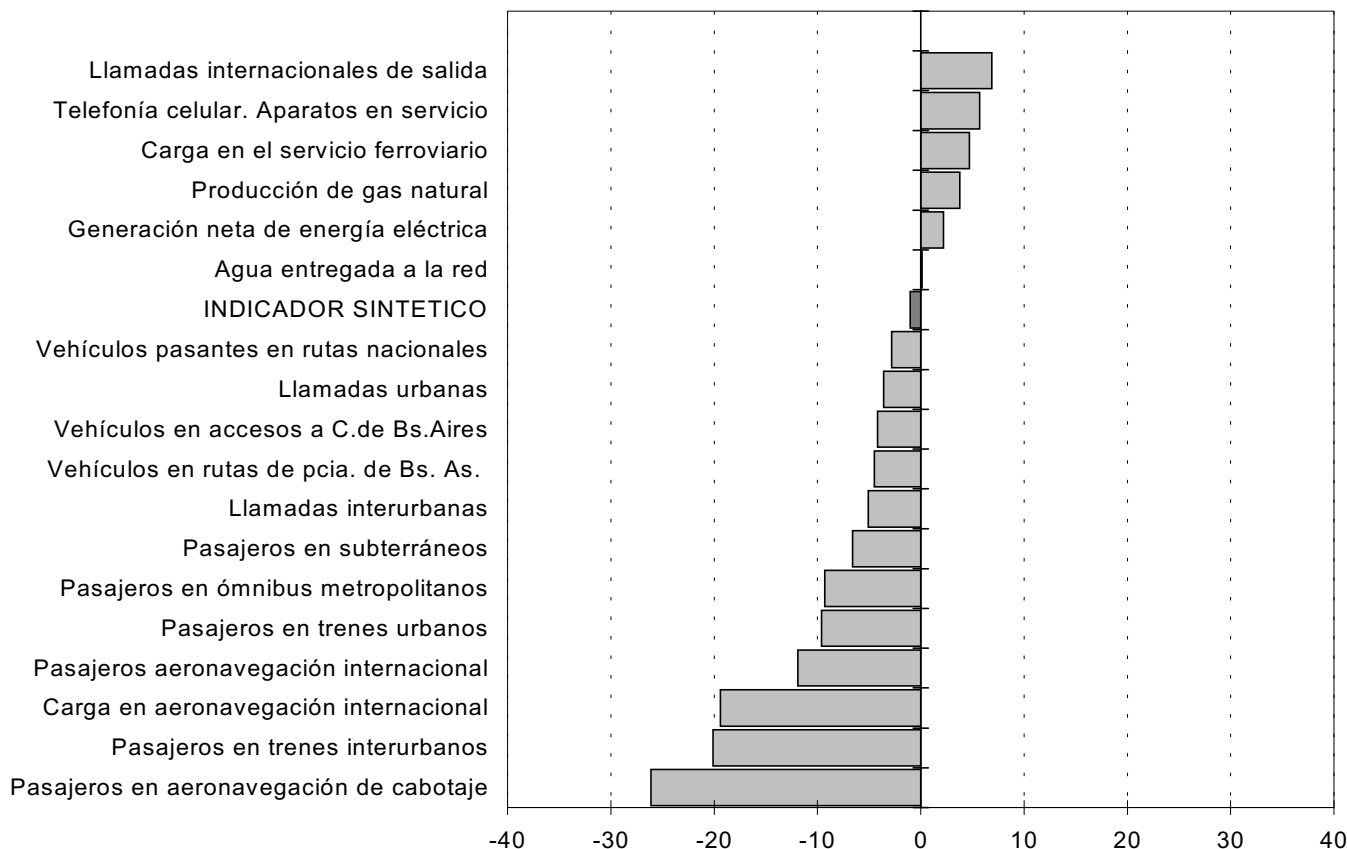
El número total de vehículos pasantes por puestos de peaje en las rutas de acceso a la Ciudad de Buenos Aires disminuyó 4,2%. (Cuadro 7.3)

El tonelaje de carga transportada por el servicio ferroviario registró una suba de 4,7%. En el servicio de aeronavegación de cabotaje la disminución fue de 30,2%, mientras que en el tráfico internacional hubo una caída de 19,4 % (62,3 % de reducción para el servicio prestado por empresas de bandera nacional y 4,9 % para el servicio prestado por empresas de bandera extranjera). (Cuadros 6.1 y 6.2)

Los pasajeros transportados cayeron 9,6 % en el servicio ferroviario urbano y 6,6 % en el servicio de subterráneos. El servicio de ómnibus metropolitano sufrió una pérdida de pasajeros de 9,3 % y en el servicio ferroviario interurbano se verificó un decrecimiento de 20,1%. El transporte aéreo de pasajeros disminuyó 26,2 % para el servicio de aeronavegación de cabotaje y se redujo 11,9 % para el servicio internacional (49,1 % de caída en el servicio prestado por las empresas de bandera nacional y 7,4 % de incremento en el servicio prestado por las empresas de bandera extranjera). (Cuadros 5.1, 5.2, 5.3, 5.4 y 5.6)

Gráfico 5. SERIES SELECCIONADAS DE SERVICIOS PÚBLICOS

Variación porcentual de los primeros doce meses de 2001 con respecto a igual período del año anterior



Servicios públicos

Cuadro 2	Generación neta de energía eléctrica
Cuadro 3	Producción de gas natural
Cuadro 4	Agua entregada a la red por la empresa Aguas Argentinas SA
Cuadro 5.1	Pasajeros transportados en el servicio ferroviario urbano
Cuadro 5.2	Pasajeros transportados en el servicio ferroviario interurbano
Cuadro 5.3	Pasajeros transportados en el servicio de subterráneos por la empresa Metrovías SA
Cuadro 5.4	Pasajeros transportados en el servicio de transporte automotor metropolitano - servicio común
Cuadro 5.5	Resumen de pasajeros transportados según medio de transporte terrestre del Gran Buenos Aires
Cuadro 5.6	Pasajeros transportados en el servicio de aeronavegación comercial
Cuadro 6.1	Carga transportada en el servicio ferroviario
Cuadro 6.2	Carga transportada en el servicio de aeronavegación comercial
Cuadro 7.1	Peaje en rutas nacionales y de la provincia de Buenos Aires - Vehículos pasantes por categoría
Cuadro 7.2	Peaje en rutas nacionales y de la provincia de Buenos Aires - Recaudación
Cuadro 7.3	Peaje en accesos a la Ciudad de Buenos Aires. Vehículos pasantes por categoría y recaudación
Cuadro 7.4	Peaje en accesos a la Ciudad de Córdoba. Vehículos pasantes por categoría y recaudación
Cuadro 8.1	Servicio telefónico básico - Cantidad de llamadas nacionales según tipo de llamada
Cuadro 8.2	Servicio telefónico básico - Líneas instaladas, líneas en servicio y teléfonos públicos
Cuadro 8.3	Servicio telefónico internacional - Cantidad de llamadas y minutos tasados
Cuadro 8.4	Servicio telefónico móvil celular - Cantidad de teléfonos en servicio

Índice de cuadros

ANEXO

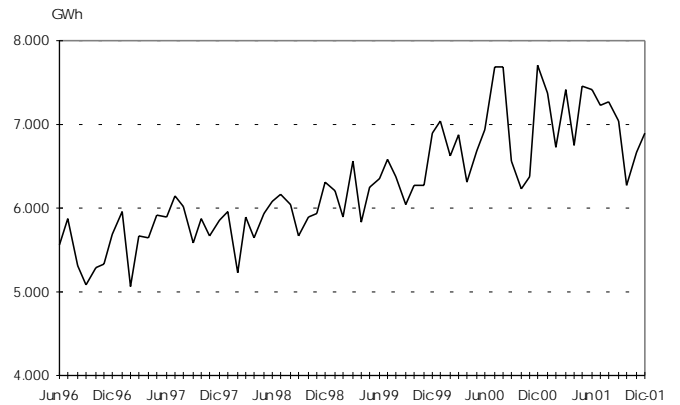
Evolución mensual del Indicador Sintético de Servicios Públicos, ponderaciones de las distintas actividades y síntesis metodológica

Cuadro 2. Generación neta de energía eléctrica

Mes de diciembre	Cantidad en GWh	Variación porcentual		
		respecto al mes anterior	respecto a igual mes del año anterior	del acumulado enero-diciembre de cada año respecto a igual acumulado del año anterior
2000	7.713	20,9	11,7	9,5
2001	6.901	3,4	-10,5	2,2

Nota: comprende la producción neta de las centrales de generación despachadas por CAMMESA. También se incluye el saldo de los autogeneradores y cogeneradores del Mercado Eléctrico Mayorista (MEM) y del Mercado Eléctrico Mayorista del Sistema Patagónico (MEMSP). Se incluye la importación proveniente de Yaciretá. Se incluye, también, la generación neta destinada a satisfacer los contratos de exportación a Uruguay y Brasil, iniciados en febrero y marzo de 2000 respectivamente.
Fuente: Secretaría de Energía. Dirección Nacional de Prospectiva.

Generación neta de energía eléctrica

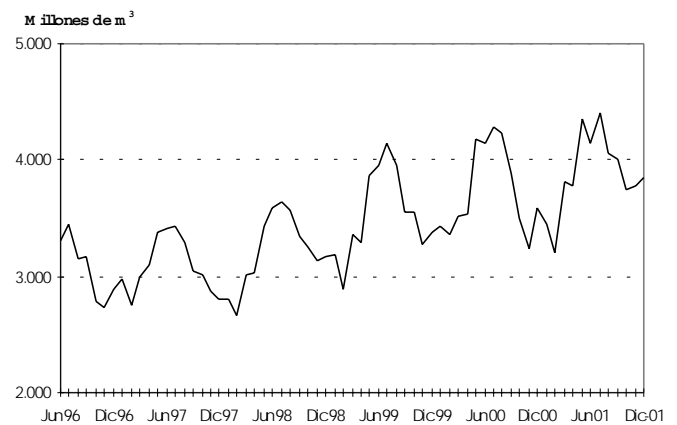


Cuadro 3. Producción de gas natural

Mes de diciembre	Cantidad en millones de m ³	Variación porcentual		
		respecto al mes anterior	respecto a igual mes del año anterior	del acumulado enero-diciembre de cada año respecto a igual acumulado del año anterior
2000	3.579	10,6	5,8	5,8
2001	3.850	1,9	7,6	3,8

Fuente: Secretaría de Energía. Dirección Nacional de Recursos Hidrocarboníferos y Combustibles.

Producción de gas natural

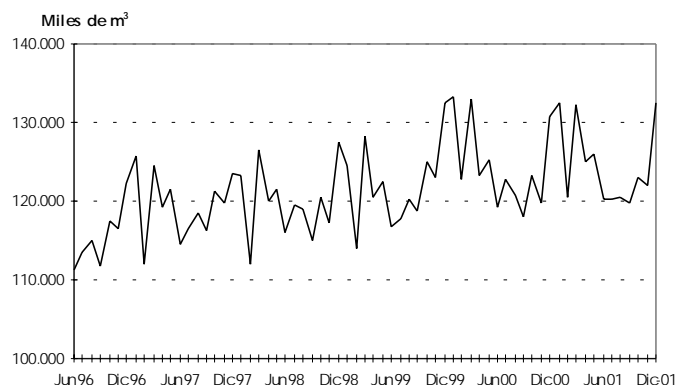


Cuadro 4. Agua entregada a la red por la empresa Aguas Argentinas SA

Mes de diciembre	Cantidad en miles de m ³	Variación porcentual		
		respecto al mes anterior	respecto a igual mes del año anterior	del acumulado enero-diciembre de cada año respecto a igual acumulado del año anterior
2000	130.724	9,1	-1,3	2,0
2001	132.542	8,7	1,4	0,1

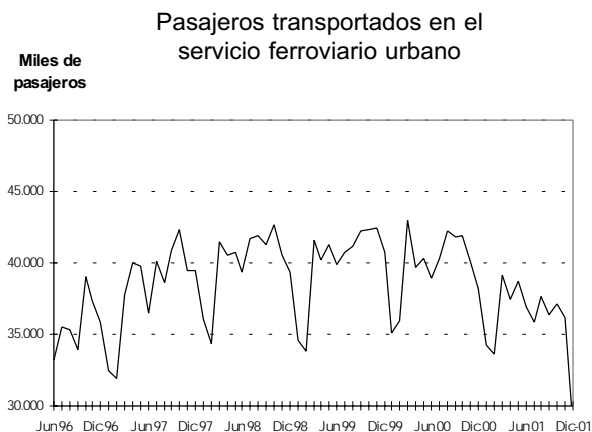
Nota: Aguas Argentinas SA presta servicios a Ciudad de Buenos Aires y a los siguientes partidos del Gran Buenos Aires: Almirante Brown, Avellaneda, Esteban Echeverría, Ezeiza, General San Martín, Hurlingham, Ituzaingó, La Matanza, Lanús, Lomas de Zamora, Morón, Quilmes, San Fernando, San Isidro, Tres de Febrero, Tigre y Vicente López.
 Debe advertirse que la empresa concesionaria ha efectuado obras tendientes a eliminar importantes pérdidas de agua en la etapa de distribución. Por ello, la cantidad de "agua entregada a la red" puede reflejar disminuciones, aún cuando se mantenga o mejore el caudal entregado a los usuarios. Por este motivo, próximamente se difundirán indicadores complementarios tendientes a ofrecer una cobertura más amplia de esta actividad.
Fuente: Aguas Argentinas S.A.

Agua entregada a la red por la empresa Aguas Argentinas SA



Cuadro 5.1. Pasajeros transportados en el servicio ferroviario urbano

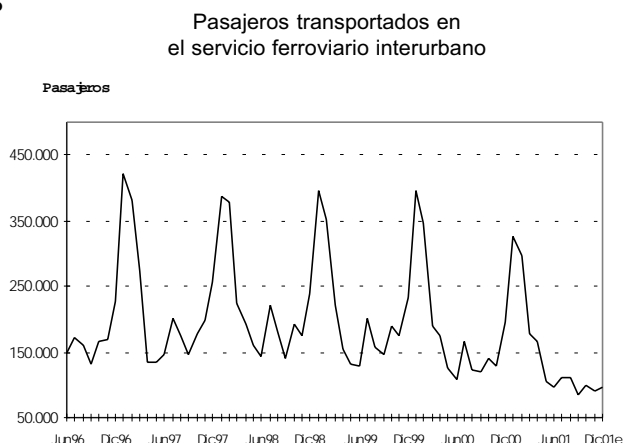
Mes de diciembre	Cantidad en miles	Variación porcentual		
		respecto al mes anterior	respecto a igual mes del año anterior	del acumulado enero-diciembre de cada año respecto a igual acumulado del año anterior
2000				
Total	38.237	-4,7	-6,2	-0,7
Trenes de Buenos Aires SA				
Mitre	6.414	-8,6	-8,0	-2,1
Sarmiento	8.911	-4,1	-5,4	-0,1
Transportes Metropolitanos General Roca SA	12.351	-5,0	-6,8	-0,2
Metrovías SA Linea Belgrano Urquiza	1.926	-8,7	-9,9	-2,7
Transportes Metropolitanos General San Martín SA	3.984	-3,8	-7,2	-2,3
Ferrovías SAC. Linea Belgrano Norte	3.133	3,3	0,3	0,6
Transportes Metropolitanos Belgrano Sur SA	1.378	1,7	-5,2	1,8
Tren de la Costa SA	140	-13,0	23,9	4,1
2001				
Total	28.469	-21,3	-25,5	-9,6
Trenes de Buenos Aires SA				
Mitre	4.981	-22,4	-22,3	-8,8
Sarmiento	6.473	-23,2	-27,4	-10,0
Transportes Metropolitanos General Roca SA	9.042	-21,0	-26,8	-10,2
Metrovías SA Linea General Urquiza	1.483	-22,6	-23,0	-10,2
Transportes Metropolitanos General San Martín SA	3.011	-20,1	-24,4	-8,9
Ferrovías SAC. Linea Belgrano Norte	2.429	-16,4	-22,5	-6,7
Transportes Metropolitanos Belgrano Sur SA	924	-19,6	-32,9	-11,9
Tren de la Costa SA	126	-19,2	-10,0	1,4



Fuente: Comisión Nacional de Regulación del Transporte

Cuadro 5.2. Pasajeros transportados en el servicio ferroviario interurbano

Mes de diciembre	Cantidad	Variación porcentual		
		respecto al mes anterior	respecto a igual mes del año anterior	del acumulado enero-diciembre de cada año respecto a igual acumulado del año anterior
2000				
Total	129.370	-7,9	-25,8	-10,3
Buenos Aires	105.502	-9,3	-28,2	-9,9
Río Negro	7.399	23,2	13,6	1,9
Chubut	1.312	83,5	48,9	-15,6
Trenes de Buenos Aires S.A. ¹	5.076	-8,6	28,7	32,1
Chaco ²	5.864	-21,5	-20,3	-2,0
Córdoba Mediterráneo	4.217	-4,3	-	-
2001				
Total	95.670^e	6,2	-51,1	-20,1
Buenos Aires	78.595 ^e	9,8	-25,5	-20,7
Río Negro	6.825 ^e	1,5	-7,8	-2,9
Chubut	270	-77,6	-51,3	-13,5
Trenes de Buenos Aires S.A. ¹	934 ^e	8,9	-81,6	-35,0
Chaco ²	5.734 ^e	-5,4	-2,2	-5,1
Córdoba Mediterráneo	3.312 ^e	-9,3	-21,5	10,5



¹Cubre el trayecto Buenos Aires - Rosario.

²Cubre el trayecto Resistencia - La Sabana.

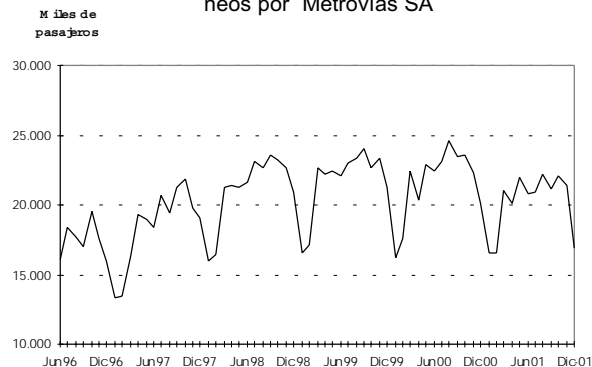
Fuente: Comisión Nacional de Regulación del Transporte

Cuadro 5.3. Pasajeros transportados en el servicio de subterráneos por la empresa Metrovías SA

Mes de diciembre	Cantidad en miles	Variación porcentual		
		respecto al mes anterior	respecto a igual mes del año anterior	del acumulado enero-diciembre de cada año respecto a igual acumulado del año anterior
2000	20.076	-10,0	-5,4	-0,6
2001	16.911	-20,8	-15,8	-6,6

Nota: Se incluyen únicamente aquellos pasajeros que abonan su pasaje
Fuente: Comisión Nacional de Regulación del Transporte

Pasajeros transportados en el servicio de subterráneos por Metrovías SA



Cuadro 5.4. Pasajeros transportados en el servicio de transporte automotor metropolitano-servicio común

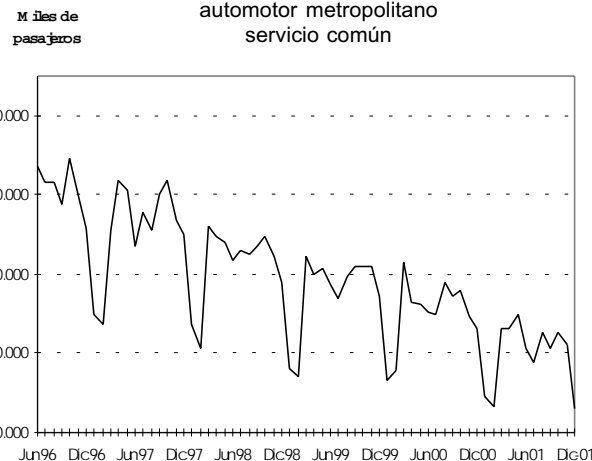
Mes de diciembre	Cantidad en miles	Variación porcentual		
		respecto al mes anterior	respecto a igual mes del año anterior	del acumulado enero-diciembre de cada año respecto a igual acumulado del año anterior
2000				
Total	106.060	-2,8	-7,3	-4,8
Distrito Federal ¹	23.007	-3,6	-12,8	-12,5
Suburbanas Grupo I ²	80.689	-2,6	-5,6	-2,4
Suburbanas Grupo II ³	2.364	-0,8	-6,3	-2,2
2001				
Total	85.892	-16,2	-19,0	-9,3
Distrito Federal ¹	18.119	-19,8	-21,2	-8,1
Suburbanas Grupo I ²	66.093	-15,1	-18,1	-9,6
Suburbanas Grupo II ³	1.680	-14,1	-28,9	-11,9

¹Incluye las líneas que cumplen la totalidad de su recorrido en Ciudad de Buenos Aires.
²Incluye las líneas que tienen una de sus cabeceras en Ciudad de Buenos Aires y la restante en alguna localidad del conurbano bonaerense.
³Incluye las líneas que efectúan recorridos de media distancia.

Nota: Debido a las autorizaciones de extensiones en los recorridos, algunas líneas que pertenecían a la jurisdicción Distrito Federal han pasado a la jurisdicción Suburbanas Grupo I. Esto afecta las comparaciones con respecto a períodos anteriores en cada una de esas jurisdicciones.

Fuente: Comisión Nacional de Regulación del Transporte

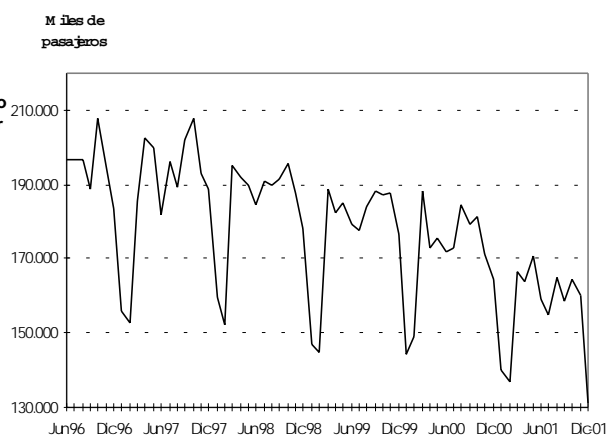
Pasajeros transportados en el servicio de transporte automotor metropolitano-servicio común



Cuadro 5.5. Resumen de pasajeros transportados según medio de transporte terrestre del Gran Buenos Aires

Mes de diciembre	Cantidad en miles	Variación porcentual		
		respecto al mes anterior	respecto a igual mes del año anterior	del acumulado enero-diciembre de cada año respecto a igual acumulado del año anterior
2000				
Total	164.373	-4,2	-6,8	-3,3
Subterráneos	20.076	-10,0	-5,4	-0,6
Ómnibus metropolitanos	106.060	-2,8	-7,3	-4,8
Ferrocarriles urbanos	38.237	-4,7	-6,2	-0,7
2001				
Total	131.272	-18,0	-20,1	-9,0
Subterráneos	16.911	-20,8	-15,8	-6,6
Ómnibus metropolitanos	85.892	-16,2	-19,0	-9,3
Ferrocarriles urbanos	28.469	-21,3	-25,5	-9,6

Resumen de pasajeros transportados según medio de transporte terrestre del Gran Buenos Aires



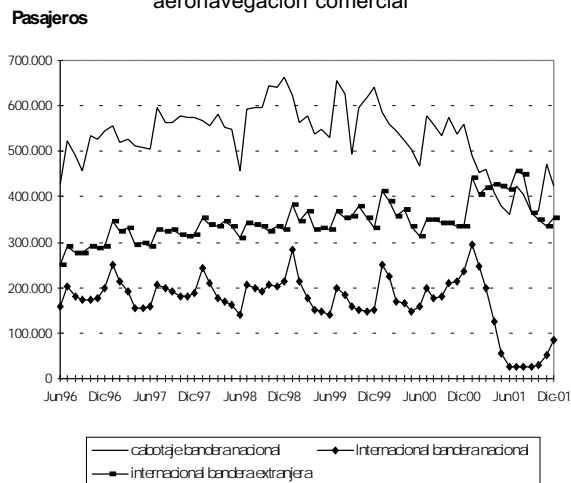
Cuadro 5.6. Pasajeros transportados en el servicio de aeronavegación comercial

Mes de diciembre	Cantidad	Variación porcentual		
		respecto al mes anterior	respecto a igual mes del año anterior	del acumulado enero-diciembre de cada año respecto a igual acumulado del año anterior
2000				
Total	1.172.555	5,2	4,1	2,1
Servicio de cabotaje de bandera nacional	573.344	3,5	-10,6	-3,2
Servicio Internacional de bandera nacional	599.211	6,8	23,4	8,0
Servicio Internacional de bandera extranjera	234.268	8,8	53,6	10,7
	364.943	5,6	9,5	6,6
2001				
Total	861.884	0,3	-26,5	-19,0
Servicio de cabotaje de bandera nacional	422.931	-10,0	-26,2	-26,2
Servicio Internacional de bandera nacional	438.953	12,6	-26,7	-11,9
Servicio Internacional de bandera extranjera	85.061	60,9	-63,7	-49,1
	353.892	5,1	-3,0	7,4

Nota: Incluye los pasajeros transportados por las empresas que prestan servicios regulares. A partir de abril de 2001, el tráfico de importantes empresas de bandera nacional fue afectado por problemas operativos.

Fuente: Dirección Nacional de Transporte Aerocomercial

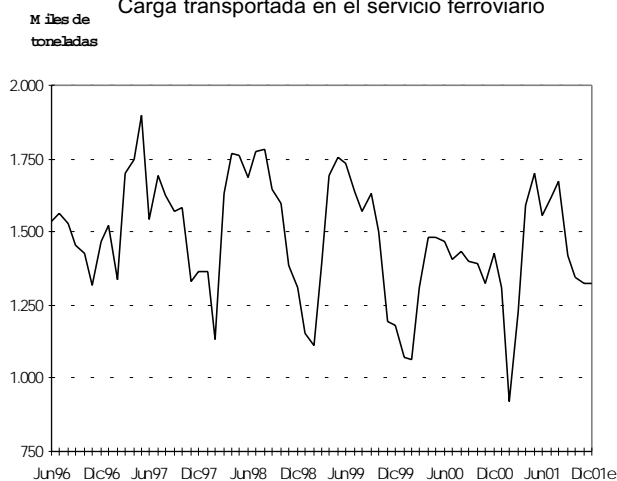
Pasajeros transportados en el servicio de aeronavegación comercial



Cuadro 6.1. Carga transportada en el servicio ferroviario

Mes de diciembre	Cantidad en miles de toneladas	Variación porcentual		
		respecto al mes anterior	respecto a igual mes del año anterior	del acumulado enero-diciembre de cada año respecto a igual acumulado del año anterior
2000				
Total	1.429	7,9	21,0	-7,0
Ferrosur Roca SA	275	-	12,7	-24,3
Buenos Aires al Pacífico San Martín SA	267	12,7	7,2	-7,0
Ferrocarril Mesopotámico General Urquiza SA	75	2,7	-14,8	4,8
Nuevo Central Argentino SA	494	3,1	33,5	0,4
Ferropreso Pampeano SA	211	44,5	43,5	-5,1
Ferrocarril General Belgrano SA	107	-6,1	28,9	3,1
2001				
Total	1.321^e	-2,8	-7,6	4,7
Ferrosur Roca SA	294	-10,9	6,9	20,5
Buenos Aires al Pacífico San Martín SA	229 ^e	19,7	-14,4	-1,3
Ferrocarril Mesopotámico General Urquiza SA	44 ^e	0,7	-40,9	-33,0
Nuevo Central Argentino SA	501	-2,1	1,4	12,2
Ferropreso Pampeano SA	163	-8,4	-22,7	2,4
Ferrocarril General Belgrano SA	90	-13,6	-16,0	-16,1

Carga transportada en el servicio ferroviario



Fuente: Comisión Nacional de Regulación del Transporte

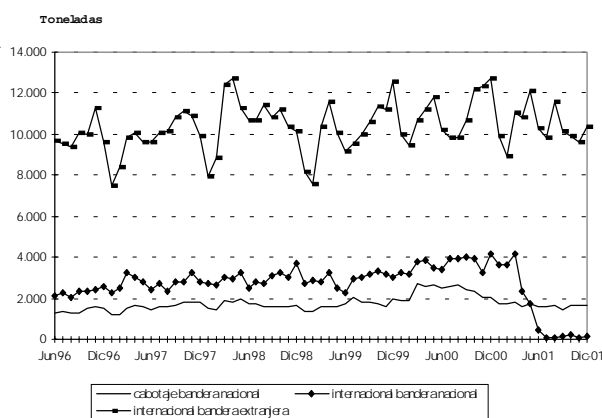
Cuadro 6.2. Carga transportada en el servicio de aeronavegación comercial

Mes de diciembre	Cantidad de toneladas	Variación porcentual		
		respecto al mes anterior	respecto a igual mes del año anterior	del acumulado enero-diciembre de cada año respecto a igual acumulado del año anterior
2000				
Total	18.913	7,1	7,7	14,6
Servicio de Cabotaje de bandera nacional	2.052	-0,8	4,3	39,2
Servicio Internacional de bandera nacional de bandera extranjera	16.861	8,1	8,1	11,5
	4.162	26,5	36,8	25,9
	12.699	3,2	1,1	7,3
2001				
Total	12.088	6,7	-36,1	-20,9
Servicio de Cabotaje de bandera nacional	1.628	-0,2	-20,7	-30,2
Servicio Internacional de bandera nacional	10.460	7,9	-38,0	-19,4
de bandera nacional	124	138,5	-97,0	-62,3
de bandera extranjera	10.336	7,2	-18,6	-4,9

Nota: A partir de abril de 2001, el tráfico de importantes empresas de bandera nacional fue afectado por problemas operativos.

Fuente: Dirección Nacional de Transporte Aero comercial.

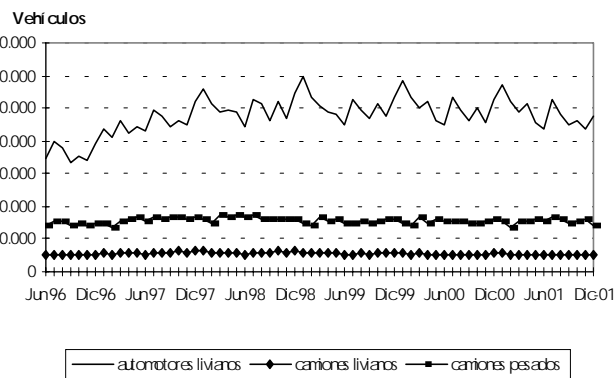
Carga transportada en el servicio de aeronavegación comercial



Cuadro 7.1. Peaje en rutas nacionales y de la provincia de Buenos Aires Vehículos pasantes por categoría

Mes de diciembre	Cantidad de vehículos y UTEq	Variación porcentual		
		respecto al mes anterior	respecto a igual mes del año anterior	del acumulado enero-diciembre de cada año respecto a igual acumulado del año anterior
2000				
Total Vehículos	8.427.613	16,0	-0,1	-0,5
Automotores livianos ¹	6.170.061	21,2	0,5	-0,5
Colectivos y Camiones Livianos ²	609.491	6,2	0,6	-3,5
Camiones Pesados ³	1.648.061	2,8	-2,6	0,7
UTEq ⁴	13.413.772	9,9	-0,5	-
Rutas nacionales				
Total Vehículos	7.448.208	11,6	-0,8	-0,5
Automotores livianos ¹	5.291.981	15,6	-0,5	-0,6
Colectivos y Camiones Livianos ²	557.280	3,2	-0,6	-3,7
Camiones Pesados ³	1.598.947	2,9	-1,6	0,9
UTEq ⁴	12.273.104	7,0	-0,8	-
Rutas de la provincia de Buenos Aires				
Total Vehículos	979.302	64,8	5,2	-
Automotores livianos ¹	878.008	72,0	7,2	0,2
Colectivos y Camiones Livianos ²	52.202	52,3	15,4	0,1
Camiones Pesados ³	49.092	-1,1	-25,7	-3,4
UTEq ⁴	1.140.502	54,0	1,8	-0,5
2001				
Total Vehículos	7.374.613	4,3	-12,5	-2,9
Automotores livianos ¹	5.425.882	10,8	-12,1	-3,5
Colectivos y Camiones Livianos ²	524.157	-4,9	-14,0	-3,2
Camiones Pesados ³	1.424.574	-12,3	-13,6	-0,8
UTEq ⁴	11.693.578	-2,5	-12,8	-2,0
Rutas nacionales				
Total Vehículos	6.588.900	1,5	-11,5	-2,8
Automotores livianos ¹	4.721.098	7,4	-10,8	-3,4
Colectivos y Camiones Livianos ²	482.672	-6,3	-13,4	-3,8
Camiones Pesados ³	1.385.130	-12,5	-13,4	-0,2
UTEq ⁴	10.779.234	-4,5	-12,2	-1,6
Rutas de la provincia de Buenos Aires				
Total Vehículos	785.713	35,6	-19,8	-4,5
Automotores livianos ¹	704.784	40,7	-19,7	-4,1
Colectivos y Camiones Livianos ²	41.485	14,2	-20,5	5,5
Camiones Pesados ³	39.444	-6,3	-19,7	-17,5
UTEq ⁴	914.344	28,7	-19,8	-5,5

Vehículos pasantes por puestos de peaje en rutas nacionales



¹ Comprende vehículos de dos ejes y hasta 2,10 m. de altura.

² Comprende vehículos de hasta cuatro ejes y menos de 2,10 m. de altura.

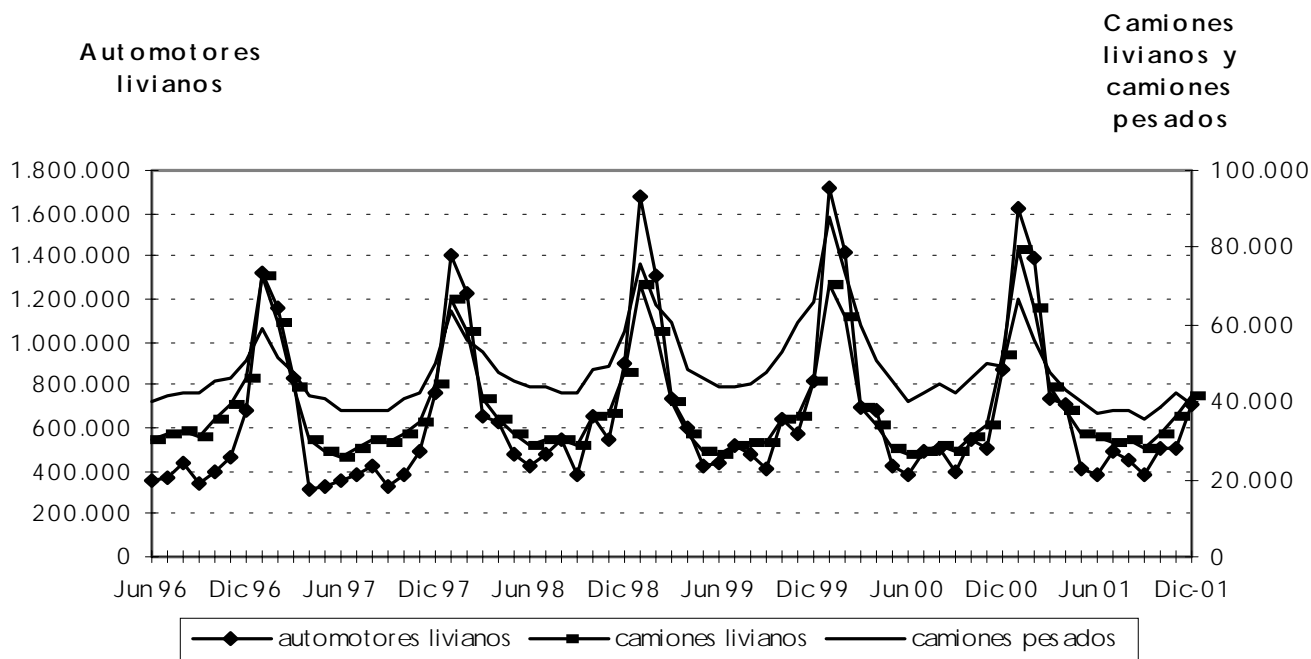
³ Comprende vehículos de más de dos ejes y más de 2,10 m. de altura.

⁴ Son Unidades Técnicas Equivalentes, expresadas en términos de automotores livianos y calculadas según la relación del costo del peaje de las distintas categorías de vehículos.

Nota: las rutas nacionales comprenden los siguientes concesionarios: Semacar SA, Caminos del Oeste SA, Nuevas Rutas SACV, Covico UTE, Servicios Viales SA, Covinorte SA, Covicentro SA, Concanor SA, Virgen de Itatí SA, Rutas del Valle SA, Camino del Abra SACV, Caminos del Río Uruguay SA, Red Vial Centro SA y S.V.I. Cipolletti-Neuquén U.T.E. Las rutas de la provincia de Buenos Aires comprenden los siguientes concesionarios: Covisur SA y Camino del Atlántico SA.

Fuente: Secretaría de Obras Públicas y Transporte de la Nación sobre la base de información del Órgano de Control de Concesiones Viales. Dirección de Vialidad de la Provincia de Buenos Aires. Área Concesiones

Vehículos pasantes por puestos de peaje en rutas de la provincia de Buenos Aires



Cuadro 7.2. Peaje en rutas nacionales y de la provincia de Buenos Aires. Recaudación

Mes de diciembre	Variación porcentual			
	Monto en pesos	respecto al mes anterior	respecto a igual mes del año anterior	del acumulado enero-diciembre de cada año respecto a igual acumulado del año anterior
2000				
Total	32.252.550	25,8	-1,9	-13,2
Rutas nacionales	26.118.661	17,5	-2,7	-14,9
Rutas de la provincia de Buenos Aires	6.132.201	79,3	1,3	-4,2
2001				
Total	33.499.232	7,5	3,9	6,9
Rutas nacionales	28.827.238	3,4	10,4	9,8
Rutas de la provincia de Buenos Aires	4.671.994	41,9	-23,8	-6,6

Fuente: Secretaría de Obras Públicas y Transporte de la Nación sobre la base de información del Órgano de Control de Concesiones Viales. Dirección de Vialidad de la provincia de Buenos Aires. Área Concesiones

**Cuadro 7.3. Peaje en accesos a la Ciudad de Buenos Aires.
Vehículos pasantes por categoría y recaudación**

Mes de diciembre	Cantidad de vehículos, UTEq y monto en \$	Variación porcentual		
		respecto al mes anterior	respecto a igual mes del año anterior	del acumulado enero-diciembre de cada año respecto a igual acumulado del año anterior
2000				
Total Vehículos	23.343.434	10,6	0,4	6,7
Automotores livianos ¹	20.854.695	11,5	0,3	6,5
Colectivos y Camiones Livianos ²	1.747.819	3,2	3,0	10,6
Camiones Pesados ³	740.920	3,0	-1,6	2,9
UTEq ⁴	26.897.782	8,4	0,4	6,7
Recaudación	29.142.533	8,5	-1,5	4,9
Autopista Buenos Aires - La Plata				
Total Vehículos	3.954.663	12,2	0,4	3,7
Automotores livianos ¹	3.699.644	12,8	0,6	4,0
Colectivos y Camiones Livianos ²	166.294	3,7	-6,3	-1,9
Camiones Pesados ³	88.725	5,3	5,7	4,0
UTEq ⁴	4.315.061	11,5	0,3	3,5
Recaudación	7.533.324	10,7	0,4	3,5
Acceso Oeste				
Total Vehículos	5.839.172	12,9	1,4	5,8
Automotores livianos ¹	5.294.498	13,9	2,0	7,3
Colectivos y Camiones Livianos ²	380.474	5,8	-3,3	-6,6
Camiones Pesados ³	194.200	11,7	0,7	-7,1
UTEq ⁴	6.618.995	11,7	0,7	4,0
Recaudación	9.552.061	12,1	-2,5	8,1
Acceso Ricchieri				
Total Vehículos	3.936.229	8,6	0,5	2,3
Automotores livianos ¹	3.486.397	9,3	2,3	3,9
Colectivos y Camiones Livianos ²	330.103	2,6	-17,6	-10,5
Camiones Pesados ³	119.729	5,8	10,4	-1,0
UTEq ⁴	4.547.180	7,9	-0,6	0,9
Recaudación	3.105.277	6,3	-2,2	2,7
Acceso Norte				
Total Vehículos	8.827.032	8,4	-0,1	3,6
Automotores livianos ¹	7.689.914	9,4	-1,7	1,5
Colectivos y Camiones Livianos ²	820.448	2,2	22,1	30,3
Camiones Pesados ³	316.670	1,9	-5,4	-4,0
UTEq ⁴	10.408.837	1,3	-1,0	4,8
Recaudación	13.293.732	5,0	-3,5	0,6
Autopista Ezeiza-Cañuelas				
Total Vehículos	786.338	19,8	-	-
Automotores livianos ¹	684.242	22,8	-	-
Colectivos y Camiones Livianos ²	50.500	2,9	-	-
Camiones Pesados ³	51.596	3,4	-	-
UTEq ⁴	966.710	16,3	-	-
Recaudación	632.884	16,9	-	-
2001				
Total Vehículos	19.735.029	-0,4	-15,5	-4,2
Automotores livianos ¹	17.745.856	-1,1	-14,9	-4,0
Colectivos y Camiones Livianos ²	1.436.593	-10,6	-17,8	-5,5
Camiones Pesados ³	552.580	-15,0	-25,4	-6,1
UTEq ⁴	22.465.306	-2,2	-16,4	-4,5
Recaudación	29.142.533	-1,4	-14,6	-2,7
Autopista Buenos Aires - La Plata				
Total Vehículos	3.268.157	-2,2	-17,4	-2,8
Automotores livianos ¹	3.054.043	-1,3	-17,5	-3,1
Colectivos y Camiones Livianos ²	143.103	-13,6	-13,9	-1,0
Camiones Pesados ³	71.011	-10,9	-20,0	6,5
UTEq ⁴	3.563.614	-3,2	-17,4	-2,4
Recaudación	6.309.256	-0,3	-16,2	-4,2
Acceso Oeste				
Total Vehículos	5.006.248	2,4	-14,3	-3,1
Automotores livianos ¹	4.558.970	3,8	-13,9	-3,1
Colectivos y Camiones Livianos ²	321.828	-8,7	-15,4	-0,5
Camiones Pesados ³	125.450	-14,0	-23,6	-10,4
UTEq ⁴	5.625.977	0,5	-15,0	-3,5
Recaudación	8.053.490	0,9	-15,7	-3,7
Acceso Ricchieri				
Total Vehículos	3.389.800	2,1	-8,4	-5,0
Automotores livianos ¹	3.036.619	4,0	-8,4	-4,7
Colectivos y Camiones Livianos ²	260.598	-10,1	-9,8	-9,0
Camiones Pesados ³	92.583	-13,8	-5,1	0,2
UTEq ⁴	3.894.853	0,1	-8,3	-5,0
Recaudación	2.663.968	0,4	-9,1	-3,4
Acceso Norte				
Total Vehículos	7.365.295	-3,4	-16,6	-5,4
Automotores livianos ¹	6.477.507	-1,9	-15,8	-5,0
Colectivos y Camiones Livianos ²	670.138	-11,3	-18,3	-7,0
Camiones Pesados ³	217.650	-16,6	-31,3	-11,3
UTEq ⁴	8.550.921	-5,1	-17,9	-6,0
Recaudación	11.556.870	-4,1	-13,1	-1,8
Autopista Ezeiza-Cañuelas				
Total Vehículos	705.529	10,1	-10,3	-1,1
Automotores livianos ¹	618.717	14,5	-9,6	-1,0
Colectivos y Camiones Livianos ²	40.926	-6,3	-19,0	-8,2
Camiones Pesados ³	45.866	-18,8	-11,1	9,1
UTEq ⁴	859.849	10,9	-11,0	-0,5
Recaudación	538.949	3,5	-11,7	16,4

¹ Comprende vehículos de dos ejes y hasta 2,10 m. de altura. Incluye motocicletas.

² Comprende vehículos de hasta cuatro ejes y menos de 2,10 m. de altura.

³ Comprende vehículos de más de dos ejes y más de 2,10 m. de altura.

⁴ Son Unidades Técnicas Equivalentes, expresadas en términos de automotores livianos y calculadas según la relación del costo del peaje de las distintas categorías de vehículos.

Nota: La Autopista Buenos Aires-La Plata comenzó a operar en agosto de 1995. El Acceso Oeste comenzó a operar en julio de 1997; en noviembre de 1998, se habilitó el puesto de peaje de Av. General Paz a Vergara. El Acceso Ricchieri comenzó a operar en marzo de 1997. El Acceso Norte comenzó a operar en noviembre de 1996. La Autopista Ezeiza-Cañuelas comenzó a operar el 20 de noviembre de 1999.

Fuente: Órgano de Control de las Concesiones de la Red de Accesos a la Ciudad de Buenos Aires

Cuadro 7.4. Peaje en accesos a la Ciudad de Córdoba. Vehículos pasantes por categoría y recaudación.

Mes de diciembre	Variación porcentual			
	Cantidad de vehículos, UTEq y monto en \$	respecto al mes anterior	respecto a igual mes del año anterior ⁵	del acumulado enero-diciembre de cada año respecto a igual acumulado del año anterior
2000				
Total	2.252.991	19,9	-	-
Autos ¹	1.893.323	23,8	-	-
Camiones livianos ²	204.910	6,6	-	-
Camiones pesados ³	154.758	-1,4	-	-
Uteq ⁴	2.830.984	15,1	-	-
Recaudación	3.454.404	13,9	-	-
2001				
Total	2.170.118	13,9	-3,7	-
Autos ¹	1.881.712	18,1	-0,6	-
Camiones livianos ²	176.919	-0,5	-13,7	-
Camiones pesados ³	111.487	-17,0	-28,0	-
Uteq ⁴	2.603.073	7,9	-8,1	-
Recaudación	3.135.664	4,9	-9,2	-

¹ Comprende vehículos de dos ejes y hasta 2.10 m. de altura. Incluye motocicletas.

² Comprende vehículos de hasta cuatro ejes y mas de 2.10 m. de altura.

³ Comprende vehículos de más de cuatro ejes y más de 2.10 m. de altura.

⁴ Son Unidades Técnicas Equivalentes, expresadas en términos de automotores livianos y calculadas según la relación del costo del peajes de las distintas categorías de vehículos

⁵ Las variaciones interanuales están afectadas por las aperturas de rutas y puestos de peajes efectuadas entre setiembre de 2000 y setiembre de 2001.

Nota: Las fechas de apertura de los puestos de peaje son las siguientes :

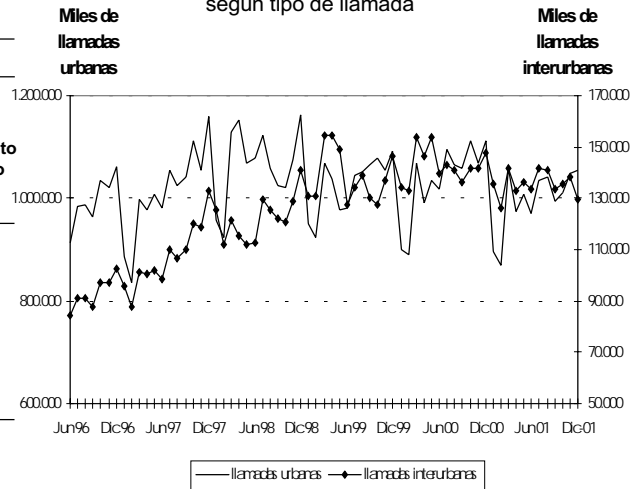
Marzo de 2000: Ruta Nacional N° 36; Ruta Nacional N° 19; Ruta Provincial N°5, y Autopista Pilar-Córdoba.
Julio de 2000: Ruta Nacional N°9 Sur.

Cuadro 8.1. Servicio telefónico básico. Cantidad de llamadas nacionales según tipo de llamada

Mes de diciembre	Cantidad en miles	Variación porcentual		
		respecto al mes anterior	respecto a igual mes del año anterior	del acumulado enero-diciembre de cada año respecto a igual acumulado del año anterior
2000				
Urbanas	1.111.894	4,0	1,9	0,7
Interurbanas	147.909	4,2	0,9	3,1
2001				
Urbanas	1.054.770	0,5	-5,1	-3,6
Interurbanas	129.882	-6,2	-12,2	-5,1

Fuente: Comisión Nacional de Comunicaciones

Llamadas nacionales del servicio telefónico básico, según tipo de llamada

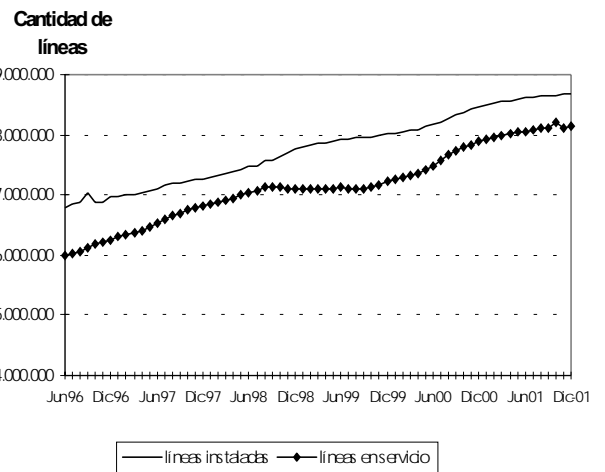


Cuadro 8.2. Servicio telefónico básico. Líneas instaladas, líneas en servicio y teléfonos públicos

Mes de diciembre	Cantidad	Variación porcentual		
		respecto al mes anterior	respecto a igual mes del año anterior	respecto a diciembre del año anterior
2000				
Líneas instaladas	8.461.856	0,5	5,6	5,6
Líneas en servicio	7.894.205	0,8	9,3	9,3
Teléfonos públicos	156.603	0,8	3,9	3,9
2001				
Líneas instaladas	8.676.322	-	2,5	2,5
Líneas en servicio	8.131.435	0,2	3,0	3,0
Teléfonos públicos	160.524	-	2,5	2,5

Fuente: Comisión Nacional de Comunicaciones

Líneas instaladas y líneas en servicio del servicio telefónico básico



Cuadro 8.3. Servicio telefónico internacional. Cantidad de llamadas y minutos tasados

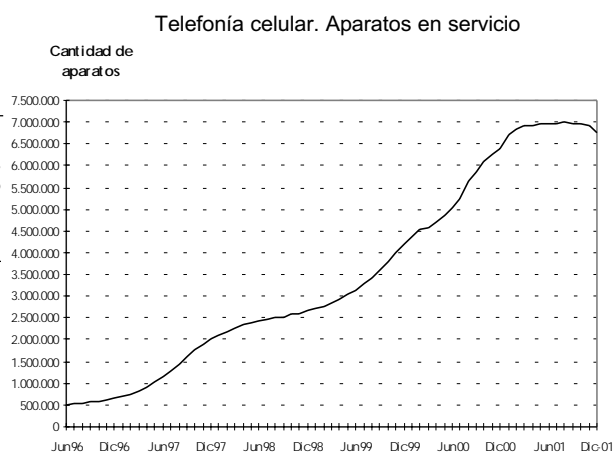
Mes de diciembre	Cantidad en miles	Variación porcentual		
		respecto al mes anterior	respecto a igual mes del año anterior	del acumulado en enero-diciembre de cada año respecto a igual acumulado del año anterior
2000				
Llamadas internacionales				
Entrada	10.763	1,3	9,2	6,3
Salida	10.322	16,0	17,3	19,8
Minutos tasados				
Entrada	32.636	5,0	-3,6	-10,1
Salida	41.462	20,6	2,2	4,1
2001				
Llamadas internacionales				
Entrada	11.068	0,7	2,8	5,5
Salida	10.843	16,7	1,6	6,9
Minutos tasados				
Entrada	33.173	4,9	1,6	3,6
Salida	42.091	20,8	1,5	- -

Fuente: Comisión Nacional de Comunicaciones

Cuadro 8.4. Servicio telefónico móvil celular
Cantidad de teléfonos en servicio

Mes de diciembre	Cantidad	Variación porcentual		
		respecto al mes anterior	respecto a igual mes del año anterior	del promedio de los primeros doce meses de cada año respecto a igual promedio del año anterior
2000	6.380.897	2,1	52,0	52,0
2001	6.741.791	-2,7	5,7	5,7

Fuente: Comisión Nacional de Comunicaciones



Cuadro 9. Indicador Sintético de Servicios Públicos. Base 1996=100.
Series original, desestacionalizada y tendencia.

Periodo	Original			Desestacionalizada			Tendencia		
	Serie	Variaciones porcentuales		Serie	Variaciones porcentuales		Serie	Variaciones porcentuales	
		mensuales	interanuales		mensuales	interanuales		mensuales	interanuales
Ene 93	74,8	.	.	72,9	.	.	72,5	.	.
Feb 93	65,1	-13,0	.	70,3	-3,6	.	73,0	0,7	.
Mar 93	75,4	15,8	.	73,0	3,8	.	73,6	0,8	.
Abr 93	72,1	-4,4	.	74,5	2,1	.	74,3	1,0	.
May 93	75,4	4,6	.	75,0	0,7	.	75,1	1,1	.
Jun 93	75,8	0,5	.	75,9	1,2	.	75,9	1,1	.
Jul 93	80,7	6,5	.	76,6	0,9	.	76,7	1,1	.
Ago 93	79,4	-1,6	.	77,5	1,2	.	77,5	1,0	.
Set 93	77,5	-2,4	.	79,3	2,3	.	78,2	0,9	.
Oct 93	78,3	1,0	.	78,8	-0,6	.	78,8	0,8	.
Nov 93	77,1	-1,5	.	78,8	0,0	.	79,5	0,9	.
Dic 93	80,9	4,9	.	79,5	0,9	.	80,2	0,9	.
Ene 94	83,0	2,6	11,0	81,0	1,9	11,1	80,9	0,9	11,6
Feb 94	74,9	-9,8	15,1	80,9	-0,1	15,1	81,7	1,0	11,9
Mar 94	85,3	13,9	13,1	83,2	2,8	14,0	82,6	1,1	12,2
Abr 94	81,5	-4,5	13,0	83,7	0,6	12,3	83,6	1,2	12,5
May 94	85,8	5,3	13,8	85,3	1,9	13,7	84,5	1,1	12,5
Jun 94	85,0	-0,9	12,1	85,2	-0,1	12,3	85,3	0,9	12,4
Jul 94	91,0	7,1	12,8	86,3	1,3	12,7	86,1	0,9	12,3
Ago 94	89,5	-1,6	12,7	87,4	1,3	12,8	86,8	0,8	12,0
Set 94	84,8	-5,3	9,4	86,7	-0,8	9,3	87,4	0,7	11,8
Oct 94	86,7	2,2	10,7	87,1	0,5	10,5	88,0	0,7	11,7
Nov 94	85,9	-0,9	11,4	87,6	0,6	11,2	88,5	0,6	11,3
Dic 94	91,6	6,6	13,2	89,9	2,6	13,1	89,0	0,6	11,0
Ene 95	91,2	-0,4	9,9	89,3	-0,7	10,2	89,3	0,3	10,4
Feb 95	84,3	-7,6	12,6	91,1	2,0	12,6	89,6	0,3	9,7
Mar 95	92,6	9,8	8,6	89,8	-1,4	7,9	89,7	0,1	8,6
Abr 95	86,8	-6,3	6,5	89,8	0,0	7,3	89,7	0,0	7,3
May 95	90,2	3,9	5,1	89,6	-0,2	5,0	89,8	0,1	6,3
Jun 95	92,2	2,2	8,5	92,5	3,2	8,6	89,8	0,0	5,3
Jul 95	95,1	3,1	4,5	90,2	-2,5	4,5	90,0	0,2	4,5
Ago 95	92,2	-3,0	3,0	90,0	-0,2	3,0	90,4	0,4	4,1
Set 95	87,9	-4,7	3,7	89,7	-0,3	3,5	91,1	0,8	4,2
Oct 95	91,4	4,0	5,4	91,8	2,3	5,4	91,9	0,9	4,4
Nov 95	91,4	0,0	6,4	93,0	1,3	6,2	92,9	1,1	5,0
Dic 95	95,5	4,5	4,3	93,4	0,4	3,9	94,0	1,2	5,6
Ene 96	97,4	2,0	6,8	96,0	2,8	7,5	95,2	1,3	6,6
Feb 96	89,3	-8,3	5,9	96,5	0,5	5,9	96,3	1,2	7,5
Mar 96	100,6	12,7	8,6	97,8	1,3	8,9	97,4	1,1	8,6
Abr 96	94,3	-6,3	8,6	97,6	-0,2	8,7	98,4	1,0	9,7
May 96	98,5	4,5	9,2	97,8	0,2	9,2	99,4	1,0	10,7
Jun 96	100,4	1,9	8,9	100,8	3,1	9,0	100,2	0,8	11,6
Jul 96	108,3	7,9	13,9	102,8	2,0	14,0	101,0	0,8	12,2
Ago 96	101,2	-6,6	9,8	98,8	-3,9	9,8	101,6	0,6	12,4
Set 96	100,5	-0,7	14,3	102,4	3,6	14,2	102,1	0,5	12,1
Oct 96	102,9	2,4	12,6	103,2	0,8	12,4	102,5	0,4	11,5
Nov 96	102,1	-0,8	11,7	103,5	0,3	11,3	103,0	0,5	10,9
Dic 96	104,7	2,5	9,6	101,9	-1,5	9,1	103,5	0,5	10,1

Cuadro 9. (continuación)

Período	Original			Desestacionalizada			Tendencia		
	Serie	Variaciones porcentuales		Serie	Variaciones porcentuales		Serie	Variaciones porcentuales	
		mensuales	interanuales		mensuales	interanuales		mensuales	interanuales
Ene 97	104,6	-0,1	7,4	103,8	1,9	8,1	104,3	0,8	9,6
Feb 97	94,5	-9,7	5,8	102,2	-1,5	5,9	105,4	1,1	9,4
Mar 97	105,7	11,9	5,1	105,8	3,5	8,2	106,8	1,3	9,7
Abr 97	107,5	1,7	14,0	108,4	2,5	11,1	108,4	1,5	10,2
May 97	112,0	4,2	13,7	111,1	2,5	13,6	110,2	1,7	10,9
Jun 97	111,1	-0,8	10,7	111,6	0,5	10,7	112,0	1,6	11,8
Jul 97	120,1	8,1	10,9	114,3	2,4	11,2	113,7	1,5	12,6
Ago 97	117,2	-2,4	15,8	114,3	0,0	15,7	115,3	1,4	13,5
Set 97	115,6	-1,4	15,0	117,6	2,9	14,8	116,5	1,0	14,1
Oct 97	122,5	6,0	19,0	122,9	4,5	19,1	117,6	0,9	14,7
Nov 97	117,9	-3,8	15,5	119,3	-2,9	15,3	118,3	0,6	14,9
Dic 97	123,7	4,9	18,1	119,6	0,3	17,4	118,9	0,5	14,9
Ene 98	119,2	-3,6	14,0	119,1	-0,4	14,7	119,4	0,4	14,5
Feb 98	109,6	-8,1	16,0	118,5	-0,5	15,9	119,9	0,4	13,8
Mar 98	123,0	12,2	16,4	120,1	1,4	13,5	120,4	0,4	12,7
Abr 98	120,4	-2,1	12,0	124,6	3,7	14,9	121,0	0,5	11,6
May 98	123,3	2,4	10,1	122,2	-1,9	10,0	121,8	0,7	10,5
Jun 98	121,6	-1,4	9,5	122,1	-0,1	9,4	122,6	0,7	9,5
Jul 98	129,3	6,3	7,7	123,2	0,9	7,8	123,5	0,7	8,6
Ago 98	128,8	-0,4	9,9	125,7	2,0	10,0	124,3	0,6	7,8
Set 98	123,4	-4,2	6,7	125,2	-0,4	6,5	125,2	0,7	7,5
Oct 98	125,1	1,4	2,1	125,6	0,3	2,2	126,1	0,7	7,2
Nov 98	125,8	0,6	6,7	127,4	1,4	6,8	127,0	0,7	7,4
Dic 98	133,5	6,1	7,9	128,4	0,8	7,4	127,8	0,6	7,5
Ene 99	126,3	-5,4	6,0	126,7	-1,3	6,4	128,6	0,6	7,7
Feb 99	119,7	-5,2	9,2	129,4	2,1	9,2	129,1	0,4	7,7
Mar 99	133,5	11,5	8,5	130,4	0,8	8,6	129,5	0,3	7,6
Abr 99	126,6	-5,2	5,1	131,0	0,5	5,1	129,7	0,2	7,2
May 99	131,0	3,5	6,2	129,8	-0,9	6,2	129,8	0,1	6,6
Jun 99	128,6	-1,8	5,8	129,0	-0,6	5,7	129,8	0,0	5,9
Jul 99	135,1	5,1	4,5	128,9	-0,1	4,6	129,7	-0,1	5,0
Ago 99	132,9	-1,6	3,2	129,8	0,7	3,3	129,8	0,1	4,4
Set 99	127,8	-3,8	3,6	129,6	-0,2	3,5	130,0	0,2	3,8
Oct 99	129,2	1,1	3,3	129,7	0,1	3,3	130,5	0,4	3,5
Nov 99	129,0	-0,2	2,5	130,7	0,8	2,6	131,2	0,5	3,3
Dic 99	139,4	8,1	4,4	133,6	2,2	4,0	132,0	0,6	3,3
Ene 2000	132,9	-4,7	5,2	133,8	0,1	5,6	132,9	0,7	3,3
Feb 2000	129,2	-2,8	7,9	139,4	4,2	7,7	133,9	0,8	3,7
Mar 2000	137,1	6,1	2,7	134,0	-3,9	2,8	135,0	0,8	4,2
Abr 2000	130,2	-5,0	2,8	134,8	0,6	2,9	136,1	0,8	4,9
May 2000	138,9	6,7	6,0	137,6	2,1	6,0	137,3	0,9	5,8
Jun 2000	138,8	-0,1	7,9	139,1	1,1	7,8	138,6	0,9	6,8
Jul 2000	145,5	4,8	7,7	138,9	-0,1	7,8	139,8	0,9	7,8
Ago 2000	144,8	-0,5	9,0	141,6	1,9	9,1	141,0	0,9	8,6
Set 2000	140,3	-3,1	9,8	142,4	0,6	9,9	142,0	0,7	9,2
Oct 2000	142,1	1,3	10,0	142,6	0,1	9,9	142,7	0,5	9,3
Nov 2000	140,2	-1,3	8,7	142,2	-0,3	8,8	143,3	0,4	9,2
Dic 2000	150,7	7,5	8,1	144,3	1,5	8,0	143,6	0,2	8,8
Ene 2001	143,1	-5,0	7,7	144,2	-0,1	7,8	143,5	-0,1	8,0
Feb 2001	133,0	-7,1	2,9	143,2	-0,7	2,7	143,2	-0,2	6,9
Mar 2001	146,2	9,9	6,6	142,8	-0,3	6,6	142,5	-0,5	5,6
Abr 2001	136,1	-6,9	4,5	141,0	-1,3	4,6	141,5	-0,7	4,0
May 2001	140,8	3,5	1,4	139,6	-1,0	1,5	140,3	-0,8	2,2
Jun 2001	139,4	-1,0	0,4	139,4	-0,1	0,2	138,9	-1,0	0,2
Jul 2001	145,0	4,0	-0,3	138,4	-0,7	-0,4	137,5	-1,0	-1,6
Ago 2001	137,6	-5,1	-5,0	134,8	-2,6	-4,8	136,0	-1,1	-3,5
Set 2001	132,7	-3,6	-5,4	134,7	-0,1	-5,4	134,7	-1,0	-5,1
Oct 2001	136,0	2,5	-4,3	136,4	1,3	-4,3	133,5	-0,9	-6,4
Nov 2001	132,4	-2,6	-5,6	134,3	-1,5	-5,6	132,4	-0,8	-7,6
Dic 2001	131,2	-0,9	-12,9	125,7	-6,4	-12,9	131,6	-0,6	-8,4

Cuadro 10. Ponderaciones de las distintas actividades. Año 1996

Actividad	Ponderación en %
Distribución de electricidad	29,9
Distribución de gas natural	13,2
Distribución de agua potable	1,3
Transporte urbano de pasajeros en ferrocarriles	1,3
Transporte interurbano de pasajeros en ferrocarriles	0,2
Transporte de carga en ferrocarriles	1,4
Transporte de pasajeros en subterráneos	0,6
Transporte metropolitano de pasajeros en ómnibus	6,5
Transporte de pasajeros en aeronavegación de cabotaje	3,2
Transporte de carga en aeronavegación de cabotaje	0,2
Transporte de pasajeros en aeronavegación internacional	3,6
Transporte de carga en aeronavegación internacional	0,4
Peaje en rutas nacionales	1,5
Peaje en rutas de la provincia de Buenos Aires	0,2
Peaje en accesos a la Ciudad de Buenos Aires	0,3
Servicio telefónico básico nacional	28,2
Servicio telefónico internacional	4,0
Servicio de telefonía celular móvil	4,0
Total	100,0

SÍNTESIS METODOLÓGICA

1.-Características generales

El Indicador Sintético de Servicios Públicos expresa la evolución mensual del consumo global de los servicios públicos mediante un único indicador que sintetiza el comportamiento de las diversas series estadísticas que sobre el tema dispone el INDEC.

En su versión original, para el cálculo del indicador se elaboraron índices de volumen físico de la producción, base 1993 = 100, a partir de la información de las cantidades mensuales producidas de cada actividad. Estos índices permitieron extrapolar los valores de producción de 1993, considerados como indicadores del consumo de cada servicio. De esa manera se obtuvieron los montos correspondientes expresados a precios constantes del año base. La agregación de los valores de producción de las distintas actividades permitió obtener un índice de volumen físico para el total de los servicios públicos.

Con el transcurso de los años, se produjeron cambios significativos en la estructura de precios relativos de estas actividades. En general, suele observarse una correlación entre la evolución de los volúmenes producidos y el comportamiento de sus precios relativos. Así, los sectores más dinámicos cuyas cantidades producidas crecen comparativamente más que el resto, presentan usualmente una disminución de los precios relativos de sus productos. Por lo tanto, mientras más lejana sea la base de ponderación de un índice de volumen agregado, mayor será el efecto relativo del comportamiento de los sectores dinámicos. Dicho fenómeno - conocido en el campo de las estadísticas económicas como el *problema de la agregación* -, se manifiesta en una sobrevaluación de las tasas de crecimiento de los índices de volumen en la medida que envejece el año base.

El proceso mencionado se observó con particular intensidad en el caso de la telefonía celular. En esta actividad, la cantidad de aparatos en servicio en diciembre de 1997 creció 1.330% con relación a diciembre de 1993. Dicho incremento "explosivo" estuvo acompañado con un abaratamiento de sus servicios comparados con el resto de los servicios públicos.

No obstante, al mantener los precios de 1993 como sistema de ponderadores, su importancia en la evolución del Nivel General fue tomando valores desmedidos.

Por las razones expuestas, junto con un mejoramiento en la cobertura de los servicios incluidos derivado de un mayor acopio informativo, se resolvió actualizar el año base del Indicador Sintético de 1993 a 1996.

De esta manera, se recalculó la evolución del referido indicador con base 1996 a partir de enero de dicho año, mientras que se mantuvo para el período 1993/95 la evolución de la serie base 1993, cuando el fenómeno expuesto no había adquirido una magnitud significativa.

Cabe agregar que la mayor parte de las series estadísticas que se emplean para el cálculo del Indicador Sintético de Servicios Públicos describen el comportamiento de las actividades a nivel nacional. No obstante, en los casos de la distribución de agua potable y del transporte automotor de pasajeros se cuenta solo con información referida a la Ciudad de Buenos Aires y el Conurbano Bonaerense. Por tal motivo, se están llevando a cabo acciones tendientes a ampliar la base estadística de estas actividades, de manera de incorporarlas al cálculo del Indicador Sintético a partir de 1996 con la ponderación correspondiente.

2.-Desestacionalización de la serie

A partir de diciembre de 2000 se realiza el ajuste estacional por el método directo del indicador Sintético de Servicios Públicos utilizando la versión 2000 del programa X11ARIMA.

También se presenta la Tendencia como un nuevo indicador de coyuntura. Este indicador se obtiene como un suavizado especial de la serie desestacionalizada y refleja los ciclos económicos y la tendencia de la serie.

Los usuarios interesados en conocer en detalle el modelo y las opciones utilizadas en el procesamiento pueden solicitar esta información al INDEC.