

Buenos Aires, 31 de enero de 2008

## Servicios Públicos

Diciembre de 2007

Durante el mes de Diciembre de 2007, respecto de igual mes del año anterior, el consumo global de Servicios Públicos registró un aumento del 18%, en términos de la serie Original. La variación acumulada durante el año 2007 respecto del año anterior, es del 13,4%. Asimismo, el Indicador Sintético de Servicios Públicos (ISSP) presentó un incremento del 2,3% en diciembre de 2007 respecto de noviembre del mismo año.

En cuanto al indicador de tendencia, se observa en diciembre de 2007 respecto de noviembre del mismo año una variación positiva del 1%. (Cuadro 1).

En términos desestacionalizados, en diciembre respecto de igual mes del año anterior la suba fue del 17,8%, correspondiendo el mayor incremento al sector de Transporte de Carga (44%) y el menor, al sector de Peajes (8,5%). En el sector de telefonía se verificó una suba del 26% y en Electricidad, Gas y Agua, una suba del 14%. El consumo en Transporte de Pasajeros fue superior en un 11% (Cuadro 2.1).

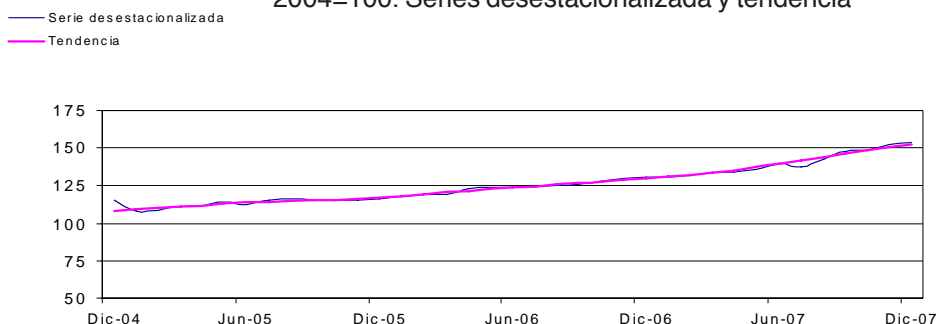
Los datos que aquí se presentan tienen carácter de provisorios, dado que la información se recopila y actualiza permanentemente, pudiendo ser modificados de acuerdo con nuevos datos suministrados por los organismos informantes.

**Cuadro 1.** Indicador Sintético de Servicios Públicos Nivel General, base 2004=100. Variaciones porcentuales

Período	Serie Desestacionalizada <sup>1</sup>		Serie Original		Tendencia ciclo
	igual mes del año anterior	mes anterior	igual mes del año anterior	acumulado últimos 12 meses respecto a igual período del año anterior	
<b>2006</b>					
Enero	8,9	-2,8	9,1	9,1	0,9
Febrero	9,6	-5,6	9,5	9,3	1,0
Marzo	7,4	10,8	8,5	9,0	1,1
Abril	10,2	-2,5	8,5	8,9	1,1
Mayo	8,5	5,8	8,8	8,9	1,0
Junio	10,0	-2,4	9,9	9,1	0,8
Julio	8,1	6,5	7,8	8,9	0,8
Agosto	7,7	-1,2	7,6	8,7	0,7
Septiembre	9,1	-2,2	8,8	8,7	0,7
Octubre	11,3	4,1	11,8	9,0	0,8
Noviembre	12,7	0,0	13,1	9,4	0,8
Diciembre	12,3	2,2	12,2	9,6	0,9
<b>2007</b>					
Enero	11,2	-3,3	11,6	11,6	0,9
Febrero	11,0	-6,2	10,9	11,2	1,0
Marzo	12,0	11,5	11,6	11,3	1,1
Abril	9,1	-4,4	9,4	10,8	1,2
Mayo	10,1	6,4	10,0	10,7	1,4
Junio	12,8	-0,3	12,4	11,0	1,5
Julio	10,3	4,7	10,5	10,9	1,6
Agosto	13,9	1,9	13,9	11,3	1,7
Septiembre	17,4	0,5	17,0	11,9	1,7
Octubre	16,0	3,5	16,4	12,4	1,5
Noviembre	17,7	1,3	18,0	12,9	1,3
Diciembre	17,8	2,3	18,0	13,4	1,0

<sup>1</sup> La desestacionalización de la serie se realiza mediante la aplicación del método X12-ARIMA. El Nivel General desestacionalizado no se obtiene como agregación directa de las series componentes desestacionalizadas. Los usuarios interesados en conocer en detalle el modelo y las opciones utilizadas en el procesamiento pueden solicitar esta información al INDEC.

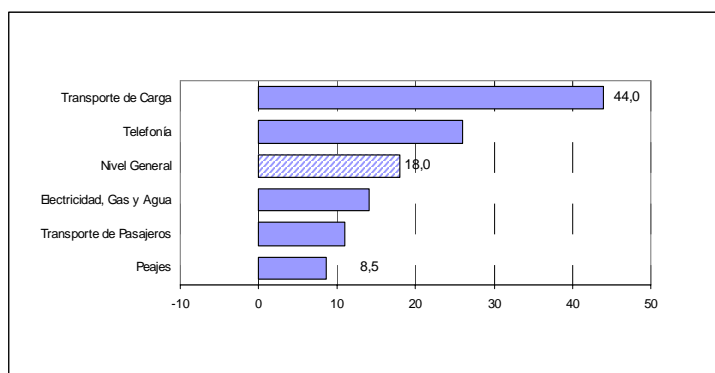
**Gráfico 1.** Indicador Sintético de Servicios Públicos, base 2004=100. Series desestacionalizada y tendencia



**Cuadro 2.1** Indicador Sintético de Servicios Públicos. Variaciones porcentuales de la serie desestacionalizada, por sectores, respecto del mismo mes del año anterior

Período	Electricidad, Gas y Agua	Transporte de pasajeros	Transporte de carga	Peajes	Telefonía
<b>2006</b>					
Diciembre	10,4	3,5	4,7	0,1	25,4
<b>2007</b>					
Enero	4,7	8,8	6,4	11,9	22,6
Febrero	5,9	9,6	7,7	5,3	20,0
Marzo	6,5	11,0	-0,5	-0,2	23,2
Abril	5,9	9,3	-5,1	3,0	14,9
Mayo	4,8	8,4	-1,3	6,6	19,7
Junio	5,0	13,9	6,4	10,8	22,7
Julio	6,8	5,5	9,1	4,7	19,9
Agosto	5,5	11,9	8,2	11,2	27,5
Septiembre	10,3	11,5	15,2	6,6	32,5
Octubre	10,8	10,4	41,5	6,7	23,9
Noviembre	14,0	10,8	43,7	8,4	25,4
Diciembre	14,0	11,0	44,0	8,5	26,0

**Gráfico 2.** Variaciones porcentuales de la serie desestacionalizada, respecto de igual mes del año anterior, por sectores y nivel general. Diciembre 2007



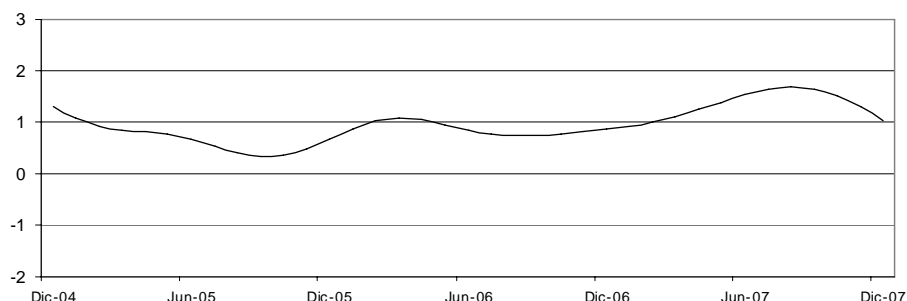
**Cuadro 2.2** Indicador Sintético de Servicios Públicos. Variaciones porcentuales de la serie desestacionalizada, por sectores, respecto del mes anterior

Período	Electricidad, Gas y Agua	Transporte de pasajeros	Transporte de carga	Peajes	Telefonía
<b>2006</b>					
Diciembre	1,7	-1,9	1,9	-0,8	0,1
<b>2007</b>					
Enero	-2,1	1,4	4,9	1,1	0,7
Febrero	2,4	2,8	-3,2	-2,3	0,0
Marzo	-0,3	3,3	-2,3	-3,0	2,2
Abril	0,9	-2,6	-3,6	4,8	1,1
Mayo	1,1	1,8	8,3	4,0	2,8
Junio	1,2	4,0	6,4	2,0	3,7
Julio	-0,9	-3,6	1,1	-2,1	-0,9
Agosto	2,1	2,1	6,6	3,3	5,7
Septiembre	3,5	1,1	2,4	-0,5	6,7
Octubre	2,1	-0,1	18,2	-0,1	-3,2
Noviembre	1,8	2,3	-1,9	1,9	4,2
Diciembre	0,1	0,8	-2,0	-1,5	0,5

La tendencia<sup>2</sup> de la serie presenta a partir del mes de agosto de 2002 un ciclo ascendente, que encuentra su máximo valor en el mes de septiembre de 2004 con una variación positiva de 2,6%. En el mes de diciembre de 2007, con relación al mes anterior, se observa un aumento del 1%.

<sup>2</sup> La tendencia surge de eliminar de la serie original, además de las fluctuaciones estacionales, las alteraciones de carácter no estacional (huelgas, efectos climáticos inesperados, etc.). Al eliminar estos factores el indicador refleja la tendencia histórica y presente del sector.

**Gráfico 3.** Indicador Sintético de Servicios Públicos, base 2004=100. Variaciones porcentuales de la tendencia, con respecto al mes anterior



**Cuadro 3.** Ponderaciones de las distintas actividades. Año 2004

Actividad	%
Demanda de energía electricidad	18,1
Consumo de Gas Natural	17,3
Distribución de Agua potable	4,2
Transporte urbano de Pasajeros en ferrocarriles	1,9
Transporte interurbano de Pasajeros en ferrocarriles	0,2
Transporte de Carga en ferrocarriles	3,4
Transporte de Pasajeros en Subterráneos	1,1
Transporte metropolitano de pasajeros en ómnibus	10,5
Transporte de Pasajeros en aeronavegación de cabotaje	6,5
Transporte de Carga en aeronavegación de cabotaje	0,2
Transporte de Pasajeros en aeronavegación internacional	9,1
Transporte de Carga en aeronavegación internacional	0,5
Peajes en rutas nacionales	1,3
Peajes en rutas de la Provincia de Buenos Aires	0,3
Peajes en Accesos a la Ciudad de Buenos Aires	2,8
Servicio Telefónico Básico	12,3
Servicio Telefónico Internacional	1,1
Servicio de Telefonía celular móvil	9,2
<b>Total</b>	<b>100,0</b>

## Evolución de los principales Servicios Públicos en términos de las series originales

### Comparación de diciembre 2007 respecto de diciembre de 2006

El consumo de servicios públicos creció 18% en el período considerado.

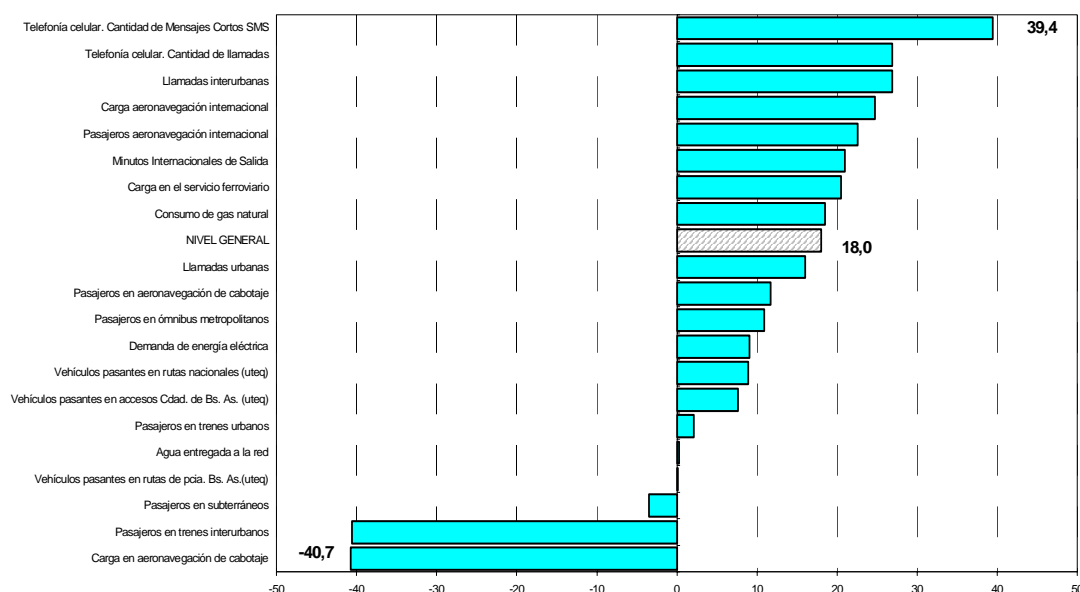
El mayor crecimiento se observa en el Transporte de Carga con el 45%, mientras que el menor se da en Peajes con el 10% (cuadro 4.1).

**Cuadro 4.1** Indicador Sintético de Servicios Públicos. Variaciones porcentuales de la serie original, por sectores, respecto de igual mes del año anterior.

Período	Nivel General	Electricidad, Gas y Agua	Transporte de pasajeros	Transporte de carga	Peajes	Telefonía
<b>2006</b>						
Diciembre	12,2	10,9	3,1	5,2	-0,3	24,5
<b>2007</b>						
Enero	11,6	4,5	8,6	7,0	10,9	23,8
Febrero	10,9	5,9	9,5	7,3	4,4	19,8
Marzo	11,6	6,2	10,8	-1,3	-0,8	21,9
Abril	9,4	5,9	9,6	-5,6	2,7	15,9
Mayo	10,0	4,8	8,5	-1,5	7,1	19,4
Junio	12,4	5,1	13,6	6,2	11,0	21,5
Julio	10,5	6,2	6,0	8,3	4,6	20,9
Agosto	13,9	5,5	11,7	8,6	11,9	27,3
Septiembre	17,0	10,4	11,2	15,6	7,0	31,4
Octubre	16,4	11,0	10,8	42,4	7,0	25,1
Noviembre	18,0	14,3	11,1	44,3	9,0	25,8
Diciembre	18,0	15,0	12,0	45,0	10,0	26,0

En términos de sub-sectores, la serie que más subió fue la correspondiente a la cantidad de mensajes cortos SMS de Telefonía Celular con el 39,4%, correspondiendo la mayor disminución a la Carga en aeronavegación de Cabotaje con un 40,7%.

**Gráfico 4.** Serie seleccionadas de Servicios Públicos. Variación porcentual de diciembre de 2007 con respecto al mes de diciembre de 2006



## Comparación del acumulado entre enero - diciembre del año 2007, respecto a igual período del año 2006. Serie Original

El consumo de servicios públicos creció un 13,4% entre enero y diciembre del año 2007 respecto a igual período de 2006.

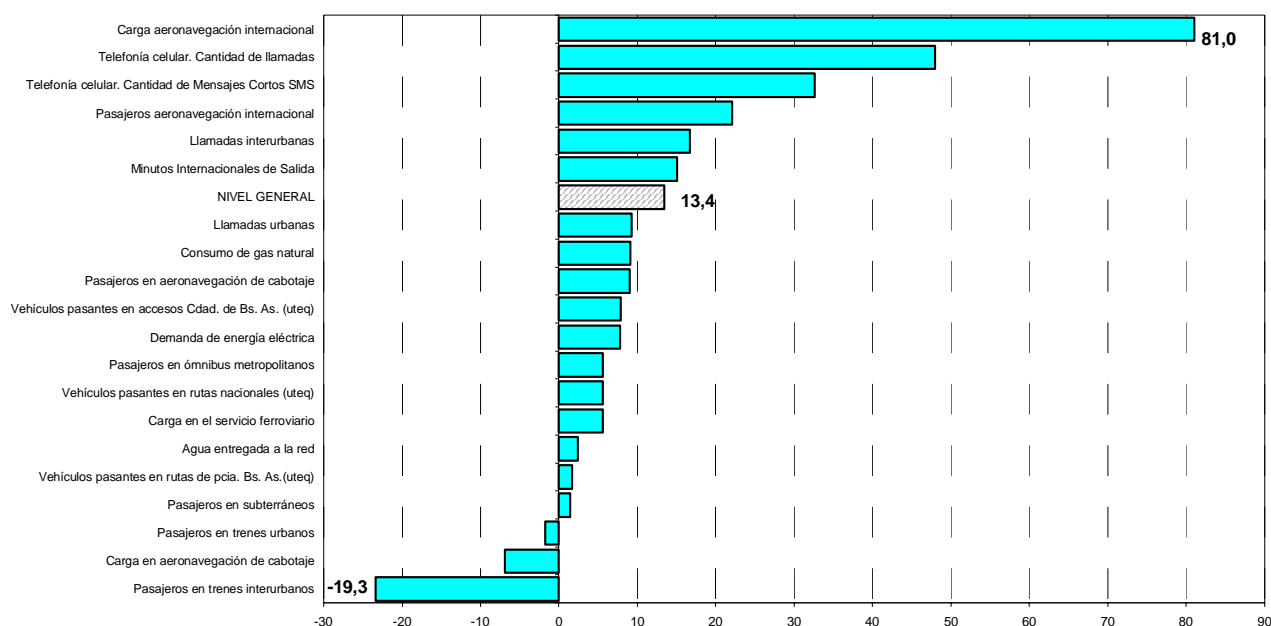
El mayor crecimiento se observa en Telefonía con el 23,4%, mientras que el menor se verificó en Peajes con el 6,8% (cuadro 4.2).

**Cuadro 4.2** Indicador Sintético de Servicios Públicos. Variaciones porcentuales de la serie original, por sectores. Acumulado desde enero hasta cada mes del año correspondiente respecto de igual período del año anterior

Período	Nivel General	Electricidad, Gas y Agua	Transporte de pasajeros	Transporte de carga	Peajes	Telefonía
<b>2006</b>						
Diciembre	9,6	5,5	2,8	3,6	7,2	23,7
<b>2007</b>						
Enero	11,6	4,5	8,6	7,0	10,9	23,8
Febrero	11,2	5,1	9,0	7,1	7,8	21,9
Marzo	11,3	5,5	9,7	4,1	4,9	21,9
Abril	10,8	5,6	9,7	1,4	4,3	20,3
Mayo	10,7	5,4	9,4	0,7	4,9	20,1
Junio	11,0	5,4	10,1	1,7	5,8	20,3
Julio	10,9	5,5	9,5	2,8	5,6	20,4
Agosto	11,3	5,5	9,7	3,6	6,4	21,3
Septiembre	11,9	6,0	9,9	5,1	6,5	22,5
Octubre	12,4	6,5	10,0	9,0	6,5	22,8
Noviembre	12,9	7,2	10,1	12,2	6,8	23,1
Diciembre	13,4	7,7	10,4	14,3	6,8	23,4

En términos de sub-sectores, la carga transportada en el servicio de aeronavegación internacional es la serie que muestra el mayor crecimiento en el año con el 81%, correspondiendo la mayor disminución a Pasajeros en Ferrocarriles Interurbanos con el 19,3%.

**Gráfico 5.** Series seleccionadas de Servicios Públicos. Variación porcentual del total acumulado durante el año 2007 con respecto a igual acumulado del año 2006



## ELECTRICIDAD, GAS Y AGUA

### Variaciones relacionadas con igual mes del año anterior

Respecto de diciembre de 2006, la demanda de energía eléctrica subió 9,1%.

Por su parte, el consumo de gas natural se incremento en 18,5%.

Por último, el consumo de agua potable en el área servida por la empresa Agua y Saneamientos Argentinos S.A. mostró una suba del 4,8%.

### Variaciones del acumulado con respecto a igual acumulado del año anterior

En el sector energético, se observó un incremento en la demanda de energía eléctrica del 7,8%.

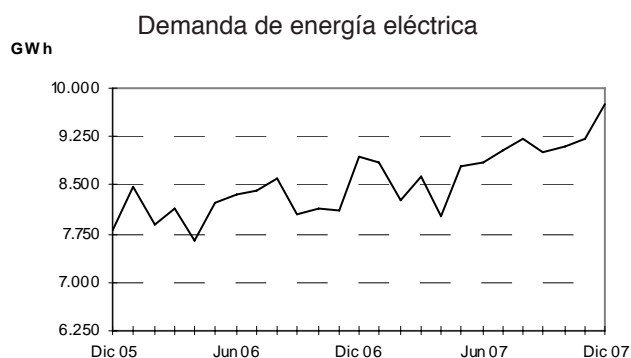
El consumo de gas presentó una suba del 9,1%.

El consumo de agua potable en el área servida por la empresa Agua y Saneamientos Argentinos S.A. registra una suba del 1%.

**Cuadro 5.** Demanda de energía eléctrica

Mes de Diciembre	Cantidad en GWh	Variación porcentual		
		mes anterior	igual mes del año anterior	acumulado últimos 12 meses respecto a igual período del año anterior
2006	8.945	10,5	14,8	5,6
2007	9.761	5,8	9,1	7,8

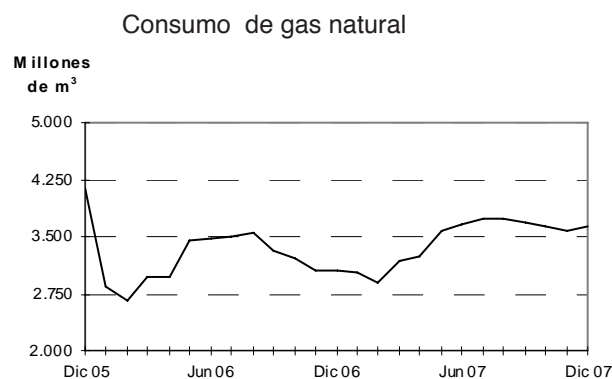
Fuente: Subsecretaría de Coordinación y Control de Gestión Ministerio de Planificación Federal, Inversión Pública y Servicios.



**Cuadro 6.** Consumo de gas natural

Mes de Diciembre	Cantidad en miles de m³	Variación porcentual		
		mes anterior	igual mes del año anterior	acumulado últimos 12 meses respecto a igual período del año anterior
2006	3.062	0,2	7,8	8,2
2007	3.628	1,3	18,5	9,1

Fuente: Subsecretaría de Coordinación y Control de Gestión. Ministerio de Planificación Federal, Inversión Pública y Servicios.



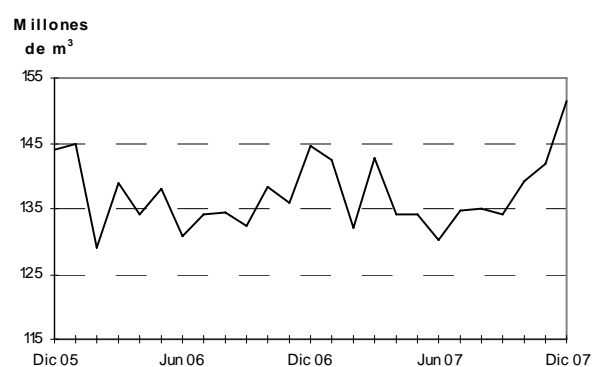
**Cuadro 7.** Agua entregada a la red por la empresa Agua y Saneamientos Argentinos S.A.

Mes de Diciembre	Cantidad en miles de m³	Variación porcentual		
		mes anterior	igual mes del año anterior	acumulado últimos 12 meses respecto a igual período del año anterior
2006	144.495	6,3	0,3	2,4
2007	151.425	6,8	4,8	1,0

**Nota:** Agua y Saneamientos Argentinos SA presta servicios a Ciudad de Buenos Aires y a los siguientes partidos del Gran Buenos Aires: Almirante Brown, Avellaneda, Esteban Echeverría, Ezeiza, General San Martín, Hurlingham, Ituzaingó, La Matanza, Lanús, Lomas de Zamora, Morón, Quilmes, San Fernando, San Isidro, Tres de Febrero, Tigre y Vicente López.

Fuente: Agua y Saneamientos Argentinos S.A.

**Agua entregada a la red por la empresa Agua y Saneamientos Argentinos S.A.**



## TRANSPORTE DE PASAJEROS POR FERROCARRILES URBANOS E INTERURBANOS

### Variaciones relacionadas con igual mes del año anterior

El transporte de pasajeros en los ferrocarriles urbanos subió el 2,1%. La mayor suba se registró en el Ferrocarril San Martín SA con el 22% y la mayor baja se dio en el Belgrano Sur SA con el 10,3%.

En los trenes interurbanos se verificó una disminución general del 36%. El único crecimiento se observa en el TBA Buenos Aires - Rosario con el 7,1%, mientras que la mayor caída se da en el Tren de Bs.As. con el 40,5%. (Cuadros 8.1 y 8.2.)

### Variaciones del acumulado con respecto a igual acumulado del año anterior

El total de pasajeros en el servicio urbano bajó un 1,8%, observándose en el Transporte Metropolitano General San Martín S.A. el mayor incremento en el tráfico con una suba del 14,2%, y la mayor disminución se da en el Roca con un 12,9%.

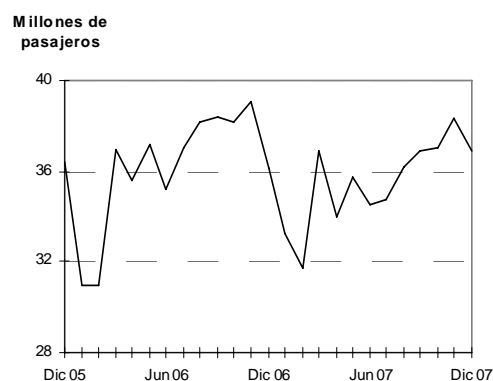
En el servicio interurbano se verifica una baja del 20,8%, siendo el Tren de Río Negro el que muestra el único incremento con el 6,4%, mientras que la mayor baja se da en el Tren de Buenos Aires con un 23,4%.

**Cuadro 8.1** Pasajeros transportados en el servicio ferroviario urbano

Mes de Diciembre	Cantidad en miles		Variación porcentual		
	2006	2007	mes anterior	igual mes del año anterior	acumulado últimos 12 meses respecto a igual período del año anterior
<b>Total</b>	<b>36.092</b>	<b>36.863</b>	<b>-3,8</b>	<b>2,1</b>	<b>-1,8</b>
Trenes de Buenos Aires SA					
Mitre	6.274	6.200	-8,9	-1,2	0,4
Sarmiento	9.360	9.851	-6,3	5,2	1,7
Transportes Metropolitanos General Roca SA	9.816	9.470	1,7	-3,5	-12,9
Metrovías SA					
Línea General Urquiza	2.117	1.969	-13,7	-7,0	-5,4
Transportes Metropolitanos General San Martín SA	3.583	4.371	1,0	22,0	14,2
Ferrovías SAC. Línea Belgrano Norte	3.775	3.931	-3,3	4,1	4,3
Transportes Metropolitanos Belgrano Sur SA	1.050	942	3,8	-10,3	-11,3
Tren de la Costa SA	116	130	17,3	11,5	-5,8

Fuente: Comisión Nacional de Regulación del Transporte

Pasajeros transportados en el servicio ferroviario urbano



**Cuadro 8.2** Pasajeros transportados en el servicio ferroviario interurbano

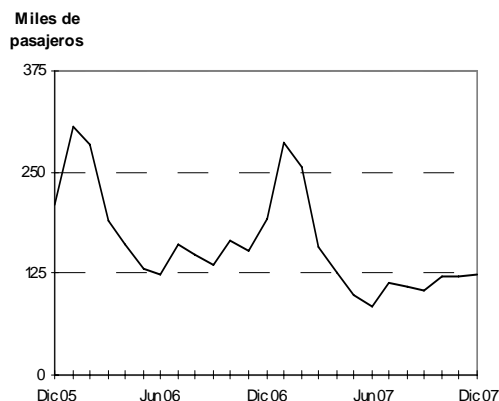
Mes de Diciembre	Cantidad en miles		Variación porcentual		
	2006	2007	mes anterior	igual mes del año anterior	acumulado últimos 12 meses respecto a igual período del año anterior
<b>Total</b>	<b>191.789</b>	<b>122.689</b>	<b>1,6</b>	<b>-36,0</b>	<b>-20,8</b>
Buenos Aires	159.092	94.712	2,9	-40,5	-23,4
Río Negro	14.152	10.222	-33,3	-27,8	6,4
Trenes de Buenos Aires S.A. <sup>1</sup>	2653	2.841	63,4	7,1	-15,2
Chaco <sup>2</sup>	15.633	14.914	27,5	-4,6	-2,8

<sup>1</sup> Cubre el trayecto Buenos Aires - Rosario y Santa Fe.

<sup>2</sup> Cubre el trayecto Resistencia - La Sabana.

Fuente: Comisión Nacional de Regulación del Transporte

Pasajeros transportados en el servicio ferroviario interurbano



## TRANSPORTE EN SUBTERRANEOS Y EN OMNIBUS URBANOS

### Variaciones relacionadas con igual mes del año anterior

En el servicio de subterráneos, se observa una baja del 3,5%, correspondiendo el único incremento a la línea E con 6,2%, mientras que la mayor baja se da en la línea A con el 8,7%.

Los ómnibus urbanos registran una suba del 10,9%. La mayor suba se da en las Suburbanas GII con el 15% y la menor se da en Distrito Federal con el 3%. (Cuadro 8.3 y 8.4.)

### Variaciones del acumulado con respecto a igual acumulado del año anterior

El total de pasajeros transportados en subterráneos presentó una variación positiva del 1,4%, correspondiendo la mayor suba al Premetro con 7,3% y la mayor disminución se registró en la línea B con el 4,3%.

Los pasajeros en ómnibus urbanos se incrementaron un 5,6%, registrando las empresas Suburbanas Grupo II la mayor suba con 7,3%, y la menor, las empresas de Distrito Federal con el 1,4% (Cuadros 8.3 y 8.4).

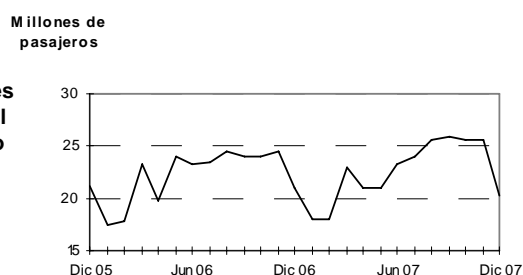
**Cuadro 8.3** Pasajeros transportados en el servicio de subterráneos por la empresa Metrovías SA

Mes de Diciembre	Cantidad en miles		Variación porcentual		
	2006	2007	mes anterior	igual mes del año anterior	acumulado últimos 12 meses respecto a igual período del año anterior
<b>Total</b>	<b>21.036</b>	<b>20.292</b>	<b>-20,5</b>	<b>-3,5</b>	<b>1,4</b>
Línea A	3.181	2.904	-18,1	-8,7	1,4
Línea B	6.264	5.841	-22,0	-6,8	-4,3
Línea C	4.134	4.129	-17,4	-0,1	0,5
Línea D	5.830	5.561	-22,8	-4,6	6,9
Línea E	1.386	1.472	-21,7	6,2	0,1
Línea H	0	193	-8,6	-	-
Premetro	190	193	-8,6	-3,0	7,3

**Nota:** No se incluyen el cálculo adicional por combinaciones de los pasajeros.

**Fuente:** Comisión Nacional de Regulación del Transporte

Pasajeros transportados en el servicio de subterráneos por Metrovías SA



**Cuadro 8.4** Pasajeros transportados en el servicio de transporte automotor metropolitano-servicio común

Mes de Diciembre	Cantidad en miles		Variación porcentual		
	2006	2007	mes anterior	igual mes del año anterior	acumulado últimos 12 meses respecto a igual período del año anterior
<b>Total</b>	<b>133.005</b>	<b>147.516</b>	<b>-7,9</b>	<b>10,9</b>	<b>5,6</b>
Distrito Federal <sup>1</sup>	28.713	29.585	-12,6	3,0	1,4
Suburbanas Grupo I <sup>2</sup>	100.530	113.605	-6,7	13,0	6,7
Suburbanas Grupo II <sup>3</sup>	3.762	4.325	-6,5	15,0	7,3

<sup>1</sup> Incluye las líneas que cumplen la totalidad de su recorrido en Ciudad de Buenos Aires.

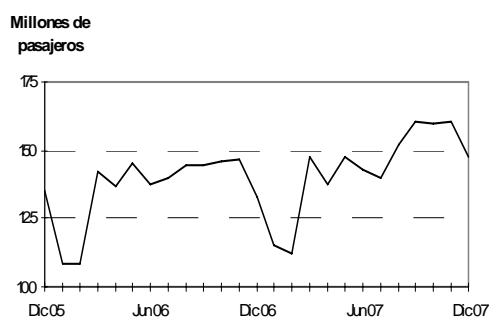
<sup>2</sup> Incluye las líneas que tienen una de sus cabeceras en Ciudad de Buenos Aires y la restante en alguna localidad del conurbano bonaerense.

<sup>3</sup> Incluye las líneas que efectúan recorridos de media distancia.

**Nota:** Debido a las autorizaciones de extensiones en los recorridos, algunas líneas que pertenecían a la jurisdicción Distrito Federal han pasado a la jurisdicción Suburbanas Grupo I. Esto afecta las comparaciones con respecto a períodos anteriores en cada una de esas jurisdicciones.

**Fuente:** Comisión Nacional de Regulación del Transporte

Pasajeros transportados en el servicio de transporte automotor metropolitano - servicio común

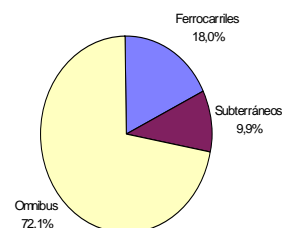


## CUADRO RESUMEN DE PASAJEROS TRANSPORTADOS EN MEDIOS DE TRANSPORTE TERRESTRES

**Cuadro 8.5** Resumen de pasajeros transportados según medio de transporte terrestre del Gran Buenos Aires

Mes de Diciembre	Cantidad en miles		Variación porcentual		
	2006	2007	mes anterior	igual mes del año anterior	acumulado últimos 12 meses respecto a igual período del año anterior
<b>Total</b>	<b>190.133</b>	<b>204.671</b>	<b>-8,7</b>	<b>7,6</b>	<b>4,0</b>
Subterráneos	21.036	20.292	-20,5	-3,5	1,4
Ómnibus metropolitanos	133.005	147.516	-7,9	10,9	5,6
Ferrocarriles urbanos	36.092	36.863	-3,8	2,1	-1,8

Participación de los pasajeros transportados según medio de transporte terrestre del Gran Buenos Aires - diciembre 2007



## TRANSPORTE AÉREO DE PASAJEROS

### Variaciones relacionadas con igual mes del año anterior

Respecto del transporte de pasajeros en el servicio de aeronavegación comercial, se observa un incremento de 18%, registrándose una suba del 11,7 % en el servicio de cabotaje y un incremento del 22,6 % en el servicio internacional - correspondiendo una baja del 12,1% al servicio brindado por empresas con bandera nacional y una suba en el tráfico de pasajeros de 39,3% para las empresas con bandera extranjera (cuadro 8.6).

### Variaciones del acumulado con respecto a igual acumulado del año anterior

La variación acumulada en el servicio de aeronavegación comercial, presenta una suba de 16,6%, mostrando un incremento del 9% para el servicio de cabotaje y un incremento en el servicio internacional del 22,1% - correspondiendo un incremento de 25,1% para las empresas de bandera nacional y de 20,7% para las de bandera extranjera (Cuadro 8.6).

**Cuadro 8.6** Pasajeros transportados en el servicio de aeronavegación comercial

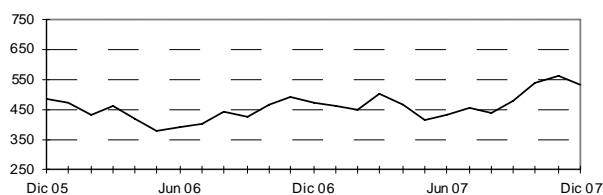
Mes de diciembre	Cantidad en miles		Variación porcentual		
	2006	2007	mes anterior	igual mes del año anterior	acumulado últimos 12 meses respecto a igual período del año anterior
<b>Total</b>	<b>1.124.000</b>	<b>1.326.278</b>	<b>1,3</b>	<b>18,0</b>	<b>16,6</b>
Servicio de Cabotaje de bandera nacional	475.000	530.541	-5,4	11,7	9,0
Servicio Internacional de bandera nacional	649.000	795.737	6,3	22,6	22,1
Servicio Internacional de bandera extranjera	211.000	185.508	8,1	-12,1	25,1
	438.000	610.229	5,8	39,3	20,7

**Nota:** Incluye los pasajeros transportados por las empresas que prestan servicios regulares.

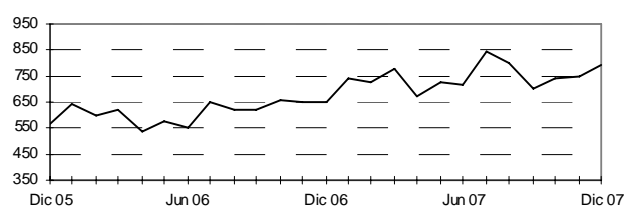
**Fuente:** Dirección de Transporte Aerocomercial y Encuesta INDEC.

## Pasajeros transportados en el servicio de aeronavegación comercial

Miles de pasajeros



Miles de pasajeros



## TRANSPORTE DE CARGA POR VIA AEREA Y POR FERROCARRIL

### Variaciones relacionadas con igual mes del año anterior

Respecto del transporte de carga en el servicio de aeronavegación comercial, se observa un incremento del 224,6%, mostrando una baja del 40,7 % en el servicio de cabotaje y una suba del 245,9 % en el servicio internacional - correspondiendo una suba del 165,1% al servicio brindado por empresas con bandera nacional y un incremento del 256,6 % para las empresas con bandera extranjera (Cuadro 9.1).

Por su parte, la carga transportada por Ferrocarriles subió 20,5%. La mayor suba la registra el Ferroexpreso Pampeano con el 79,6% y la mayor baja en el America Latina Central S.A. con el 5,4% (Cuadro 9.2).

### Variaciones del acumulado con respecto a igual acumulado del año anterior

La carga transportada en el servicio de aeronavegación comercial refleja una suba del 81%, con una baja del 6,9 % para el servicio de cabotaje y una suba en el servicio internacional del 88,9%- correspondiendo un incremento del 29,6% para las empresas de bandera nacional y un incremento del 95,9% para las de bandera extranjera (Cuadro 9.1).

El total del transporte de carga en Ferrocarril subió 5,6%, siendo el Ferrocarril General Belgrano S.A. el que más subió con un 41,9% y la única baja se dió en el Ferrosur Roca con el 0,8% (Cuadro 9.2).

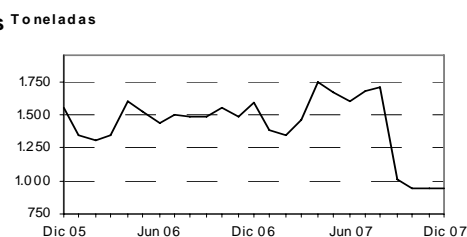
**Cuadro 9.1.** Carga transportada en el servicio de aeronavegación comercial

Mes de Diciembre	Cantidad en miles		Variación porcentual		
	2006	2007	mes anterior	igual mes del año anterior	acumulado últimos 12 meses respecto a igual período del año anterior
<b>Total</b>	<b>21.390</b>	<b>69.437</b>	<b>7,4</b>	<b>224,6</b>	<b>81,0</b>
Servicio de Cabotaje de bandera nacional	1.590	943	-0,3	-40,7	-6,9
Servicio Internacional de bandera nacional	19.800	68.494	7,5	245,9	88,9
de bandera extranjera	2.300	6.098	129,3	165,1	29,6
	17.500	62.397	2,2	256,6	95,9

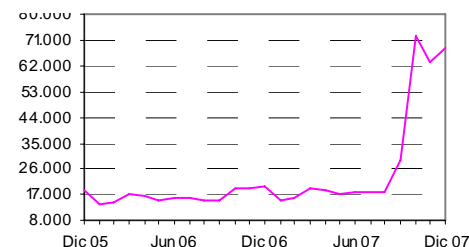
Fuente: Dirección de Transporte Aero comercial y Encuesta INDEC.

Carga transportada en el servicio de aeronavegación comercial

Cabotaje



Internacional

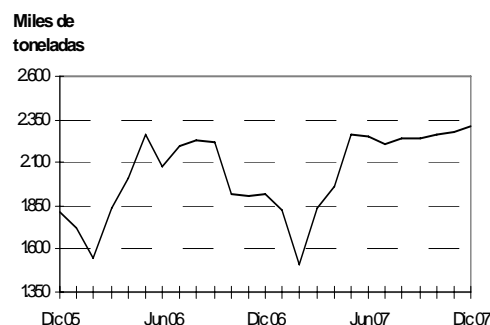


**Cuadro 9.2.** Carga transportada en el servicio ferroviario

Mes de Diciembre	Cantidad en miles		Variación porcentual		
	2006	2007	mes anterior	igual mes del año anterior	acumulado últimos 12 meses respecto a igual período del año anterior
<b>Total</b>	<b>1.919</b>	<b>2.312</b>	<b>1,4</b>	<b>20,5</b>	<b>5,6</b>
Ferrosur Roca SA	483	465	1,1	-3,7	-0,8
América Latina Central S.A.	391	370	2,5	-5,4	6,2
América Latina Logística Mesopotamica S.A.	138	162	0,6	17,6	3,8
Nuevo Central Argentino SA	640	850	0,8	32,7	0,2
Ferroexpreso Pampeano SA	212	380	1,6	79,6	24,6
Ferrocarril General Belgrano SA	56	85	3,7	52,6	41,9

Fuente: Comisión Nacional de Regulación del Transporte

Carga transportada en el servicio ferroviario



## PEAJES EN RUTAS NACIONALES Y EN RUTAS DE LA PROVINCIA DE BUENOS AIRES

### Variaciones relacionadas con igual mes del año anterior

El número de vehículos pasantes por peajes en rutas nacionales subió un 7,2%, correspondiendo la mayor suba a los Camiones Pesados con el 9% y la menor, a los Colectivos y Camiones Livianos con el 3,4%. Considerando las unidades técnicas equivalentes, el incremento fue del 8,9 % (Uteqs).

En las rutas de la Provincia de Buenos Aires se observa una suba del 1%, correspondiendo el mayor incremento a los Colectivos y Camiones Livianos con el 1,7 % y la única baja, a los Camiones Pesados con el 8,7%. Considerando las UTEqs., el incremento fue del 0,1%.

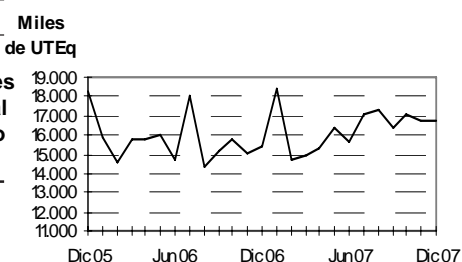
### Variaciones del acumulado con respecto a igual acumulado del año anterior

Observando el acumulado en las rutas nacionales, se observa un crecimiento del 4,8%. En las rutas de la provincia de Buenos Aires la cantidad de vehículos pasantes subió un 2,1%. Observando las Uteqs, hubo un incremento del 5,6 % y del 1,7%, respectivamente.

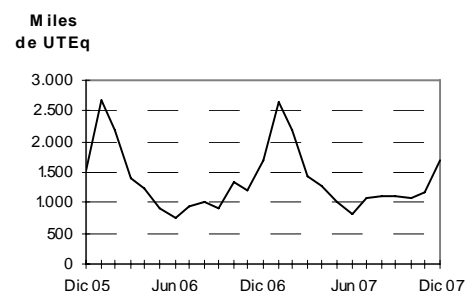
**Cuadro 10.1** Peaje en rutas nacionales y de la provincia de Buenos Aires. Vehículos pasantes por categoría

Mes de diciembre	Cantidad en miles		Variación porcentual		
	2006	2007	mes anterior	igual mes del año anterior	acumulado últimos 12 meses respecto a igual período del año anterior
<b>Total Vehículos</b>	<b>10.660,1</b>	<b>11.340,7</b>	<b>9,4</b>	<b>6,4</b>	<b>4,5</b>
Automotores livianos	7.890,7	8.370,2	16,1	6,1	4,3
Colectivos y Camiones Livianos <sup>2</sup>	623,1	643,1	0,4	3,2	-0,4
Camiones Pesados <sup>3</sup>	2.146,3	2.327,4	-7,5	8,4	6,4
UTEq <sup>4</sup>	17.098,3	18.471,7	3,0	8,0	5,3
<b>Rutas nacionales</b>					
<b>Total Vehículos</b>	<b>9.213,7</b>	<b>9.879,3</b>	<b>5,1</b>	<b>7,2</b>	<b>4,8</b>
Automotores livianos	6.587,7	7.047,2	10,8	7,0	4,6
Colectivos y Camiones Livianos <sup>2</sup>	551,8	570,5	-3,5	3,4	-0,3
Camiones Pesados <sup>3</sup>	2.074,3	2.261,7	-7,7	9,0	6,6
UTEq <sup>4</sup>	15.416,5	16.787,8	0,1	8,9	5,6
<b>Rutas de la provincia de Buenos Aires</b>					
<b>Total Vehículos</b>	<b>1.446,4</b>	<b>1.461,3</b>	<b>50,9</b>	<b>1,0</b>	<b>2,1</b>
Automotores livianos	1.303,0	1.323,0	55,1	1,5	2,4
Colectivos y Camiones Livianos <sup>2</sup>	71,4	72,6	46,5	1,7	-1,5
Camiones Pesados <sup>3</sup>	72,0	65,7	0,4	-8,7	0,7
UTEq <sup>4</sup>	1.681,8	1.683,9	44,0	0,1	1,7

Vehículos pasantes por puestos de peaje en rutas nacionales



Vehículos pasantes por puestos de peaje en rutas de la provincia de Buenos Aires



<sup>1</sup> Comprende vehículos de dos ejes y hasta 2,10 m. de altura. <sup>2</sup> Comprende vehículos de hasta cuatro ejes y menos de 2,10 m. de altura. <sup>3</sup> Comprende vehículos de más de dos ejes y más de 2,10 m. de altura. <sup>4</sup> Son Unidades Técnicas Equivalentes, expresadas en términos de automotores livianos y calculadas según la relación del costo del peaje de las distintas categorías de vehículos. Calculado en base a datos del Órgano de Control de Concesiones Viales (OCCOVI)

**Nota:** las rutas nacionales comprenden los siguientes concesionarios: Semacar SA, Caminos del Oeste SA, Nuevas Rutas SACV, Covico UTE, Servicios Viales SA, Covinorte SA, Covicentro SA, Concanor SA, Virgen de Itatí SA, Rutas del Valle SA, Camino del Abra SACV, Caminos del Río Uruguay SA, Red Vial Centro SA y S.V.I. Cipolletti-Neuquén U.T.E.

Las rutas de la provincia de Buenos Aires comprenden los siguientes concesionarios: Covisur SA y Camino del Atlántico SA.

**Fuente:** Secretaría de Obras Públicas y Transporte de la Nación sobre la base de información del Órgano de Control de Concesiones Viales. Dirección de Vialidad de la Provincia de Buenos Aires. Área Concesiones

**Cuadro 10.2** Peaje en rutas nacionales y de la provincia de Buenos Aires. Recaudación

Mes de diciembre	Cantidad en miles		Variación porcentual		
	2006	2007	mes anterior	igual mes del año anterior	acumulado últimos 12 meses respecto a igual período del año anterior
<b>Total</b>	<b>26.321,0</b>	<b>24.738,6</b>	<b>15,0</b>	<b>-6,0</b>	<b>0,1</b>
Rutas nacionales	20.094,5	18.134,9	5,9	-9,8	-2,9
Rutas de la provincia de Buenos Aires	6.226,5	6.603,6	50,3	6,1	13,2

**Fuente:** Secretaría de Obras Públicas y Transporte de la Nación sobre la base de información del Órgano de Control de Concesiones Viales. Dirección de Vialidad de la provincia de Buenos Aires. Área Concesiones

## PEAJES EN ACCESOS A LA CIUDAD DE BUENOS AIRES

### Variaciones relacionadas con igual mes del año anterior

En las rutas de acceso a la ciudad de Buenos Aires el total de vehículos pasantes se incrementó en un 7,5%. El mayor crecimiento se observa en los Camiones Pesados con el 12% y el menor, en los Colectivos y Camiones Livianos con el 4,5 %. El acceso que más creció fue el Acceso Ezeiza - Cañuelas con el 11 % y la menor suba se dió en el Acceso Richieri con el 4,2%. Considerando las Uteqs. el incremento fue del 7,6 %.

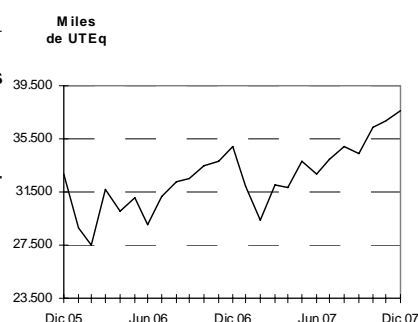
### Variaciones del acumulado con respecto a igual acumulado del año anterior

Tomando en cuenta el acumulado, el incremento fue del 7,7%. La Autopista Buenos Aires - La Plata fue la que evidenció el mayor incremento con el 12,6%, registrándose la menor suba en el Acceso Norte con el 5,5 %. Considerando las UTEqs el incremento fue del 7,9%.

**Cuadro 10.3** Peaje en accesos a la Ciudad de Buenos Aires. Vehículos pasantes por categoría y recaudación

Mes de Diciembre	Cantidad en miles		Variación porcentual		
	2006	2007	al mes anterior	igual mes del año anterior	acumulado últimos 12 meses respecto a igual período del año anterior
<b>Total Vehículos</b>	<b>29.800,9</b>	<b>32.023,7</b>	<b>3,6</b>	<b>7,5</b>	<b>7,7</b>
Automotores livianos <sup>1</sup>	26.370,5	28.350,6	4,9	7,5	7,8
Colectivos y Camiones Livianos <sup>2</sup>	2.247,8	2.348,6	-5,2	4,5	5,9
Camiones Pesados <sup>3</sup>	1.182,6	1.324,6	-6,0	12,0	10,6
UTEq <sup>4</sup>	34.941,6	37.589,4	2,0	7,6	7,9
Recaudación	51.482,4	55.543,6	2,8	7,9	9,4
<b>Autopista Buenos Aires - La Plata</b>					
<b>Total Vehículos</b>	<b>5.950,2</b>	<b>6.488,9</b>	<b>4,1</b>	<b>9,1</b>	<b>12,6</b>
Automotores livianos <sup>1</sup>	5.380,6	5.869,4	4,9	9,1	12,9
Colectivos y Camiones Livianos <sup>2</sup>	362,1	374,8	-5,7	3,5	7,7
Camiones Pesados <sup>3</sup>	207,5	244,6	1,5	17,9	12,2
UTEq <sup>4</sup>	6.805,6	7.443,4	3,3	9,4	12,3
Recaudación	11.644,2	12.506,8	3,4	7,4	10,0
<b>Acceso Oeste</b>					
<b>Total Vehículos</b>	<b>7.800,5</b>	<b>8.596,6</b>	<b>5,2</b>	<b>10,2</b>	<b>8,2</b>
Automotores livianos <sup>1</sup>	6.954,8	7.623,1	6,5	9,6	7,6
Colectivos y Camiones Livianos <sup>2</sup>	522,6	572,9	-4,1	9,6	9,2
Camiones Pesados <sup>3</sup>	323,1	400,7	-3,3	24,0	17,9
UTEq <sup>4</sup>	9.131,1	10.172,4	3,7	11,4	9,2
Recaudación	14.514,5	16.387,1	4,3	12,9	11,7
<b>Acceso Richieri</b>					
<b>Total Vehículos</b>	<b>4.657,2</b>	<b>4.854,9</b>	<b>2,9</b>	<b>4,2</b>	<b>5,6</b>
Automotores livianos <sup>1</sup>	4.046,8	4.227,2	4,2	4,5	5,7
Colectivos y Camiones Livianos <sup>2</sup>	436,3	442,1	-3,6	1,3	3,7
Camiones Pesados <sup>3</sup>	174,2	185,6	-9,9	6,6	6,7
UTEq <sup>4</sup>	5.522,0	5.751,5	1,1	4,2	5,5
Recaudación	3.814,7	3.755,5	0,9	-1,6	3,2
<b>Acceso Norte</b>					
<b>Total Vehículos</b>	<b>10.273,3</b>	<b>10.840,1</b>	<b>1,7</b>	<b>5,5</b>	<b>5,5</b>
Automotores livianos <sup>1</sup>	9.030,6	9.567,0	3,1	5,9	5,6
Colectivos y Camiones Livianos <sup>2</sup>	848,7	874,8	-6,9	3,1	4,0
Camiones Pesados <sup>3</sup>	394,0	398,3	-9,5	1,1	5,8
UTEq <sup>4</sup>	12.064,2	12.644,8	0,0	4,8	-2,7
Recaudación	20.571,0	21.673,5	1,2	5,4	8,3
<b>Autopista Ezeiza-Cañuelas</b>					
<b>Total Vehículos</b>	<b>1.119,6</b>	<b>1.243,2</b>	<b>10,8</b>	<b>11,0</b>	<b>10,5</b>
Automotores livianos <sup>1</sup>	957,7	1.063,8	14,4	11,1	10,5
Colectivos y Camiones Livianos <sup>2</sup>	78,0	84,0	-1,0	7,7	11,1
Camiones Pesados <sup>3</sup>	83,9	95,4	-11,2	13,7	10,4
UTEq <sup>4</sup>	1.418,7	1.577,4	5,8	11,2	10,6
Recaudación	937,9	1.220,7	10,6	30,2	15,3

Vehículos pasantes por puestos de peaje en accesos a la ciudad de Buenos Aires



<sup>1</sup> Comprende vehículos de dos ejes y hasta 2,10 m. de altura. Incluye motocicletas.

<sup>2</sup> Comprende vehículos de hasta cuatro ejes y menos de 2,10 m. de altura.

<sup>3</sup> Comprende vehículos de más de dos ejes y más de 2,10 m. de altura.

<sup>4</sup> Son Unidades Técnicas Equivalentes, expresadas en términos de automotores livianos y calculadas según la relación del costo del peaje de las distintas categorías de vehículos.

**Fuente:** Órgano de Control de las Concesiones de la Red de Accesos a la Ciudad de Buenos Aires

## PEAJES EN ACCESOS A LA CIUDAD DE CORDOBA

### Variaciones relacionadas con igual mes del año anterior

En las rutas de acceso a la ciudad de Córdoba el total de vehículos pasantes se incrementó en un 1%. El mayor crecimiento se observa en los Autos con el 1,9% y la única baja se da en los Camiones Livianos con el 7,3%. Considerando las Uteqs. el incremento fue del 0,3 %.

### Variaciones del acumulado con respecto a igual acumulado del año anterior

Tomando en cuenta el acumulado, el incremento fue del 9,5%. Considerando las Uteqs, el incremento fue del 9,4%.

**Cuadro 10.4** Peaje en accesos a la Ciudad de Córdoba. Vehículos pasantes por categoría y recaudación

Mes de Diciembre	Cantidad en miles		Variación porcentual		
	2006	2007	mes anterior	igual mes del año anterior	acumulado últimos 12 meses respecto a igual período del año anterior
<b>Total</b>	<b>3.391,8</b>	<b>3.427,2</b>	<b>-3,0</b>	<b>1,0</b>	<b>9,5</b>
Autos <sup>1</sup>	2.900,5	2.954,9	-1,1	1,9	9,7
Camiones livianos <sup>2</sup>	260,5	241,3	-9,8	-7,3	7,2
Camiones pesados <sup>3</sup>	230,8	231,0	-16,5	0,1	9,7
Uteq <sup>4</sup>	4.346,9	4.362,0	-3,2	0,3	9,4
Recaudación	4.757,7	5.502,2	0,0	15,6	11,8

<sup>1</sup> Comprende vehículos de dos ejes y hasta 2.10 m. de altura. Incluye motocicletas.

<sup>2</sup> Comprende vehículos de hasta cuatro ejes y mas de 2.10 m. de altura.

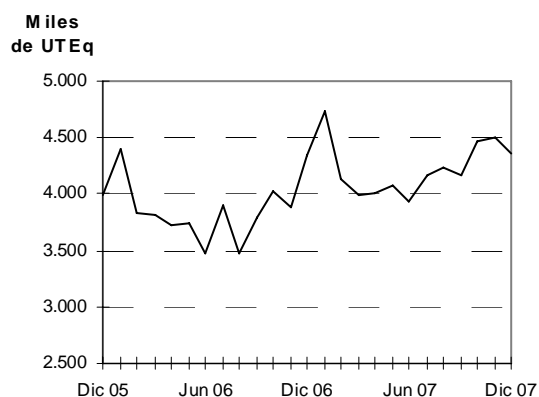
<sup>3</sup> Comprende vehículos de más de cuatro ejes y más de 2.10 m. de altura.

<sup>4</sup> Son Unidades Técnicas Equivalentes, expresadas en términos de automotores livianos y calculadas según la relación del costo del peajes de las distintas categorías de vehículos.

<sup>5</sup> Las variaciones interanuales están afectadas por las aperturas de rutas y puestos de peajes efectuadas entre Septiembre de 2000 y Septiembre de 2001.

**Fuente:** Órgano de Control de las Concesiones Viales de la Provincia de Córdoba.

Vehículos pasantes por puestos de peaje en accesos a la ciudad de Córdoba



## SERVICIO TELEFONICO TELEFONÍA FIJA URBANA, INTERURBANA E INTERNACIONAL

### Variaciones relacionadas con igual mes del año anterior

El servicio telefónico básico registró en las llamadas urbanas una suba del 16% y en las llamadas interurbanas, una suba del 26,9%. Las Líneas Instaladas se incrementaron un 2,5%, las en Servicio un 2,8% y los Teléfonos Públicos registraron una baja del 5,3%.

En el servicio internacional, las llamadas de salida se incrementaron un 6,9%, mientras que los minutos mostraron un incremento del 21%.

### Variaciones del acumulado con respecto a igual acumulado del año anterior

Respecto a igual acumulado de 2006, las llamadas urbanas se incrementaron el 9,3% y las interurbanas el 16,7%. En igual período las Líneas Instaladas se incrementaron un 1,8%, las en Servicio un 3,0% y los Teléfonos Públicos bajaron el 3,6%.

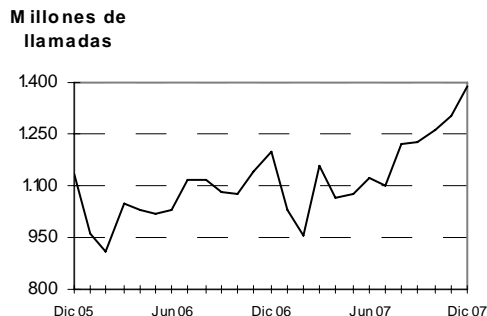
Las llamadas internacionales de salida subieron el 19,7% y los minutos internacionales de salida subieron el 15,1%.

**Cuadro 11.1** Servicio telefónico básico. Llamadas nacionales, según tipo de llamada

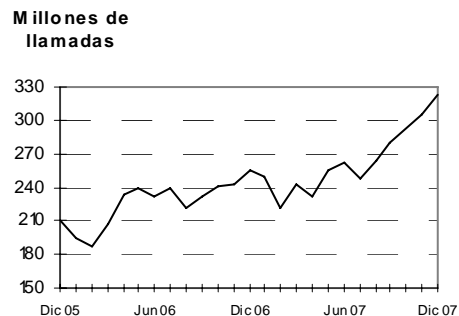
Mes de Diciembre	Cantidad en miles		Variación porcentual		
	2006	2007	al mes anterior	igual mes del año anterior	acumulado últimos 12 meses respecto a igual período del año anterior
Urbanas	1.199.035,0	1.391.094,9	7,0	16,0	9,3
Interurbanas	254.797,5	323.257,2	5,9	26,9	16,7

**Fuente:** Comisión Nacional de Comunicaciones (respecto de las llamadas urbanas). Encuesta INDEC (respecto de las llamadas interurbanas)

**Llamadas urbanas**



**Llamadas interurbanas**

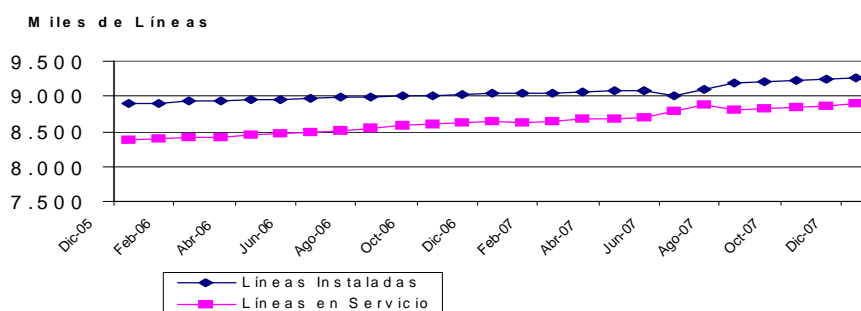


**Cuadro 11.2** Servicio telefónico básico. Líneas instaladas, líneas en servicio y teléfonos públicos

Mes de Diciembre	Cantidad en miles		Variación porcentual		
	2006	2007	mes anterior	igual mes del año anterior	acumulado últimos 12 meses respecto a igual período del año anterior
Líneas instaladas	9.034,2	9.258,2	0,1	2,5	1,8
Líneas en servicio	8.642,9	8.885,6	0,3	2,8	3,0
Teléfonos públicos	156,1	147,9	0,6	-5,3	-3,6

**Fuente:** Comisión Nacional de Comunicaciones. Encuesta INDEC (respecto de las líneas instaladas y en servicio - a partir de junio 2004)

Líneas instaladas y en servicio del servicio telefónico básico



**Cuadro 11.3** Servicio telefónico internacional. Llamadas y minuto internacionales de salida

Mes de Diciembre	Cantidad en miles		Variación porcentual		
	2006	2007	mes anterior	igual mes del año anterior	acumulado últimos 12 meses respecto a igual período del año anterior
<b>Llamadas</b>					
Salida	17.690	18.911	1,3	6,9	19,7
<b>Minutos</b>					
Salida	61.926	74.959	5,4	21,0	15,1

**Fuente:** elaboración propia en base a datos de las empresas de telefonía de larga distancia internacional.

## SERVICIO TELEFÓNICO. TELEFONÍA MÓVIL CELULAR

### Variaciones relacionadas con igual mes año anterior

La cantidad de aparatos de telefonía celular móvil se incrementó un 28,2%.

Por su parte, la cantidad de llamadas realizadas por aparatos celulares se incrementó un 26,9%.

Asimismo, la cantidad de mensajes de texto SMS registraron una suba del 39,4 %.

### Variaciones del acumulado con respecto a igual acumulado en año anterior

Respecto a igual acumulado del año 2006, la cantidad de aparatos de telefonía celular móvil se incrementó el 38,4%.

Por su parte, la cantidad de llamadas realizadas por aparatos celulares se incrementó un 48%.

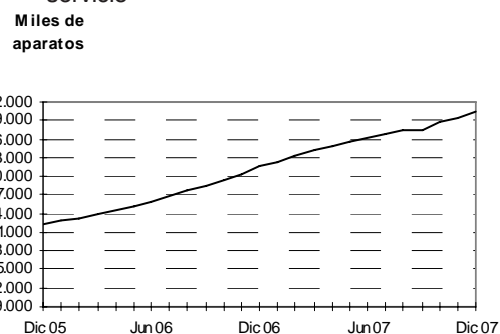
Los mensajes de texto SMS registraron un incremento de 32,6%.

**Cuadro 11.4** Servicio telefónico móvil celular. Teléfonos en servicio

Mes de Diciembre	Cantidad en miles	Variación porcentual		
		mes anterior	igual mes del año anterior	acumulado últimos 12 meses respecto a igual período del año anterior
2006	31.510	4,0	42,2	36,6
2007	40.402	2,4	28,2	38,4

Fuente: CNC Comisión Nacional de Comunicaciones

Telefonía móvil celular. Aparatos en servicio

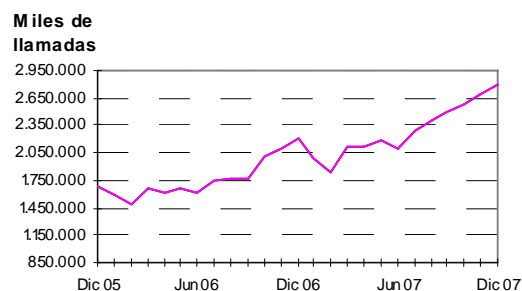


**Cuadro 11.5** Servicio telefónico móvil celular. Llamadas realizadas

Mes de Diciembre	Cantidad en miles	Variación porcentual		
		mes anterior	igual mes del año anterior	acumulado últimos 12 meses respecto a igual período del año anterior
2006	2.210.461	5,2	31,5	29,7
2007	2.805.833	4,8	26,9	48,0

Fuente: CNC Comisión Nacional de Comunicaciones

Telefonía móvil celular. Llamadas realizadas



**Cuadro 11.6** Servicio telefónico móvil celular. Mensajes Cortos SMS

Mes de Diciembre	Cantidad en miles	Variación porcentual		
		mes anterior	igual mes del año anterior	acumulado últimos 12 meses respecto a igual período del año anterior
2006	2.561	6,6	32,9	34,1
2007	3.569	14,3	39,4	32,6

Fuente: CNC Comisión Nacional de Comunicaciones

Telefonía móvil celular. Mensajes de Texto. SMS



**Cuadro 12.** Indicador Sintético de Servicios Públicos. Base 2004=100. Nivel General y Sectores, Series original, desestacionalizada y tendencia

	Nivel General			Electricidad, Gas y Agua		Transporte de Pasajeros		Transporte de Cargas	
	Original	Desestacionalizada	Tendencia	Original	Desestacionalizada	Original	Desestacionalizada	Original	Desestacionalizada
Ene 05	106,2	108,1	109,2	104,5	103,3	100,8	103,0	94,0	106,6
Feb 05	99,9	108,8	110,2	94,7	102,2	96,4	103,8	89,6	108,1
Mar 05	111,7	111,0	111,2	103,8	103,5	109,9	105,5	99,0	105,2
Abr 05	108,9	111,6	112,1	101,5	106,3	104,9	108,0	109,5	108,4
May 05	115,0	113,8	112,9	107,5	104,3	114,1	116,8	118,1	108,8
Jun 05	111,1	112,7	113,7	107,2	104,2	104,3	111,3	109,9	105,5
Jul 05	120,6	115,3	114,3	113,0	104,8	119,4	115,3	109,9	104,0
Ago 05	119,4	116,5	114,8	112,1	106,5	114,4	111,2	109,0	105,3
Sep 05	115,5	115,5	115,2	105,2	105,9	113,4	112,1	110,7	104,5
Oct 05	117,0	115,4	115,6	101,1	103,8	116,8	112,3	110,1	103,3
Nov 05	115,7	115,1	116,1	101,7	106,5	114,9	111,1	103,5	101,8
Dic 05	119,2	116,3	116,9	102,4	103,1	112,2	111,4	100,9	102,4
Ene 06	115,9	117,6	117,9	107,4	106,4	105,1	107,6	93,8	105,7
Feb 06	109,4	119,3	119,1	99,8	107,8	101,7	109,8	83,8	101,0
Mar 06	121,2	119,2	120,4	106,7	106,8	116,8	111,9	99,6	106,8
Abr 06	118,2	123,1	121,7	103,5	108,3	107,1	110,7	108,5	108,0
May 06	125,1	123,5	122,9	114,2	110,6	111,6	113,7	122,0	112,5
Jun 06	122,1	124,0	123,9	115,1	111,8	105,6	112,6	115,3	111,0
Jul 06	130,0	124,7	124,8	116,3	108,8	121,5	117,1	114,2	109,5
Ago 06	128,5	125,5	125,7	118,2	112,4	115,9	112,8	122,2	117,7
Sep 06	125,7	126,0	126,7	110,9	111,4	115,4	114,4	120,3	113,1
Oct 06	130,8	128,4	127,6	110,4	113,1	120,6	115,5	117,0	108,9
Nov 06	130,8	129,7	128,7	107,5	112,0	121,9	117,6	107,6	105,2
Dic 06	133,7	130,6	129,8	113,5	113,9	115,6	115,4	106,1	107,2
Ene 07	129,3	130,9	131,0	112,2	111,5	114,2	117,0	100,4	112,5
Feb 07	121,3	132,4	132,3	105,7	114,1	111,3	120,3	89,9	108,8
Mar 07	135,2	133,5	133,8	113,3	113,8	129,5	124,2	98,3	106,3
Abr 07	129,3	134,2	135,5	109,6	114,8	117,4	121,0	102,4	102,5
May 07	137,6	135,9	137,3	119,8	116,0	121,2	123,2	120,2	111,0
Jun 07	137,2	139,9	139,4	121,0	117,3	120,0	128,2	122,5	118,1
Jul 07	143,6	137,5	141,7	123,6	116,2	128,8	123,6	123,7	119,5
Ago 07	146,3	142,9	144,1	124,6	118,7	129,4	126,2	132,7	127,3
Sep 07	147,1	147,9	146,5	122,4	122,8	128,3	127,6	139,1	130,3
Oct 07	152,3	148,9	148,7	122,6	125,4	133,6	127,5	166,5	154,1
Nov 07	154,3	152,6	150,7	122,9	127,6	135,3	130,4	155,2	151,2
Dic 07	157,8	153,9	152,2	127,7	127,7	131,5	131,3	147,0	148,2

(continúa)

**Cuadro 12. (conclusión)**

Original	Peajes		Telefonía	
	Original	Desestacionalizada	Original	Desestacionalizada
Ene 05	111,3	100,2	117,6	120,7
Feb 05	102,3	103,1	114,7	125,3
Mar 05	111,6	107,8	130,1	127,1
Abr 05	104,6	107,0	127,6	130,6
May 05	106,3	109,2	130,2	130,6
Jun 05	101,1	110,0	128,6	133,0
Jul 05	109,5	109,1	139,7	138,5
Ago 05	109,1	111,2	142,7	143,0
Sep 05	108,6	113,2	138,1	140,1
Oct 05	116,1	114,7	146,6	143,2
Nov 05	118,5	119,5	143,0	139,1
Dic 05	129,3	121,5	159,3	146,0
Ene 06	120,5	109,9	148,0	150,3
Feb 06	111,7	114,1	140,2	153,5
Mar 06	120,3	116,8	156,4	152,9
Abr 06	115,6	118,6	160,5	165,8
May 06	116,6	119,2	163,8	163,5
Jun 06	107,8	117,0	159,7	165,5
Jul 06	121,3	121,2	169,3	167,9
Ago 06	116,4	117,9	166,2	166,9
Sep 06	118,3	122,3	167,5	171,5
Oct 06	124,4	122,1	183,4	177,3
Nov 06	122,7	122,5	188,8	182,7
Dic 06	129,0	121,6	198,4	183,0
Ene 07	133,6	123,0	183,2	184,2
Feb 07	116,6	120,2	168,0	184,2
Mar 07	119,4	116,5	190,7	188,3
Abr 07	118,7	122,2	185,9	190,4
May 07	124,8	127,1	195,6	195,8
Jun 07	119,6	129,6	194,1	203,1
Jul 07	126,9	126,9	204,7	201,3
Ago 07	130,2	131,1	211,5	212,8
Sep 07	126,6	130,4	220,0	227,2
Oct 07	133,1	130,3	229,4	219,8
Nov 07	133,8	132,9	237,6	229,1
Dic 07	138,5	130,9	250,1	230,2

## SÍNTESIS METODOLÓGICA

### 1. Características generales

El Indicador Sintético de Servicios Públicos (ISSP) es un indicador de volúmenes físicos de consumo. Por ello, expresa la evolución mensual del consumo global de los servicios públicos, sintetizando diversas series estadísticas.

En su versión original, para el cálculo del indicador se elaboró en cada actividad componente un índice de volumen físico del consumo base 1996=100. La agregación ponderada de esos índices permitió obtener un índice de volumen físico para el total de los servicios públicos. En los casos de Electricidad y Gas en su oportunidad no fueron tomadas fuentes directas de consumo, sino de producción. La rutina de cálculo, en el primero de los casos, tomó como base para la estimación del consumo la Generación Neta de Energía Eléctrica y, en el segundo, la Producción de Gas Natural.

Adicionalmente, con el transcurso de los años se produjeron cambios significativos en la estructura de precios relativos de las actividades representadas por el índice, surgiendo nuevos hábitos y participaciones de consumo no tenidos en cuenta hasta entonces (ejemplo: deficiente cobertura de los servicios brindados por la telefonía celular, subvaluando consecuentemente el peso de la misma en el índice).

Lo antedicho torna conveniente la actualización del año base del índice y sus ponderaciones sectoriales para, de esta manera, reflejar adecuadamente la importancia relativa de cada actividad.

En mérito a tales circunstancias y dentro del Plan Continuo de Mejora de los Indicadores que el INDEC ha decidido poner en marcha, en lo referente al ISSP, se introdujeron cambios en la rutina de cálculo, a saber:

- Comunicaciones: dada la importancia relativa creciente del consumo de sms (mensajes cortos) en el curso de los últimos años, los mismos han sido incorporados dentro de Telefonía Celular.
- Gas: a partir del Indicador de Julio de 2007 se registra el Consumo de Gas Natural.
- Electricidad: a partir del mes de Agosto de 2007 se informa la Demanda de Energía Eléctrica.
- Estas nuevas series sustituyen las anteriores estimaciones de consumo.

Sintetizando, al tiempo de introducir mejoras en la cobertura de los servicios incluidos en el ISSP como consecuencia de un mayor y superador acopio informativo, se resolvió actualizar el año base del Indicador Sintético de 1996 a 2004.

La nueva serie ISSP se construyó, de conformidad con la metodología vigente, a partir de nuevos ponderadores derivados de las facturaciones de 2004, y el cálculo desde enero de 2005 en adelante con esta estructura. Desde enero de 2005 los valores del ISSP utilizan los nuevos ponderadores y toman como base los volúmenes promedio de 2004.

Los valores de diciembre 2004 hacia atrás fueron calculados de manera de mantener las variaciones relativas mensuales de la serie base 1996, y de conseguir en 2004 un promedio 100. Esto se operó tanto en las series de las actividades componentes como en el ISSP.

Los procedimientos descriptos responden a los parámetros aplicados en el INDEC en oportunidad del cambio de base de sus índices.

## Ponderaciones de las distintas actividades (en porcentajes)

Actividad	Año 1996	Año 2004
Demanda de energía electricidad	29,9	18,1
Consumo de Gas Natural	13,2	17,3
Distribución de Agua potable	1,3	4,2
Transporte urbano de Pasajeros en ferrocarriles	1,3	1,9
Transporte interurbano de Pasajeros en ferrocarriles	0,2	0,2
Transporte de Carga en ferrocarriles	1,4	3,4
Transporte de Pasajeros en Subterráneos	0,6	1,1
Transporte metropolitano de pasajeros en ómnibus	6,5	10,5
Transporte de Pasajeros en aeronavegación de cabotaje	3,2	6,5
Transporte de Carga en aeronavegación de cabotaje	0,2	0,2
Transporte de Pasajeros en aeronavegación internacional	3,6	9,1
Transporte de Carga en aeronavegación internacional	0,4	0,5
Peajes en rutas nacionales	1,5	1,3
Peajes en rutas de la Provincia de Buenos Aires	0,2	0,3
Peajes en Accesos a la Ciudad de Buenos Aires	0,3	2,8
Servicio Telefónico Básico	28,2	12,3
Servicio Telefónico Internacional	4,0	1,1
Servicio de Telefonía celular móvil	4,0	9,2
<b>Total</b>	<b>100,0</b>	<b>100,0</b>

## 2.Desestacionalización de la serie

La desestacionalización de una serie es el procedimiento mediante el cual se obtiene una nueva serie libre de los efectos debidos a la estacionalidad y a la composición del calendario. El programa X-12 ARIMA utiliza promedios móviles en forma iterativa para estimar la estacionalidad y la tendencia-ciclo. Por las características del método, los factores estimados sufren modificaciones cada vez que se incorpora un nuevo dato a la serie original.

Cuando se ajustan estacionalmente series que resultan del agregado de otras series, como es el caso de Indicador Sintético de Servicios Públicos (ISSP), hay dos formas posibles de realizar el ajuste: Método Directo o Método Indirecto. El método directo consiste en ajustar estacionalmente la serie de datos agregados. El método indirecto consiste en ajustar estacionalmente cada serie y agregar las series estacionalmente ajustadas. Para el Ajuste estacional de la serie ISSP, se optó, luego de un análisis en el momento del cambio de opciones, por el método directo.

La tendencia-ciclo es un indicador suave que permite analizar más claramente la coyuntura y el largo plazo. La tendencia-ciclo consiste en un post-procesamiento de la serie desestacionalizada utilizando opciones específicas que son las siguientes:

- 1- Extensión con un año de pronósticos de la serie desestacionalizada corregida por valores extremos, utilizando el modelo (0 1 1) (0 0 1)12.
- 2- Corrección más estricta de valores extremos.
- 3- Estimación de la tendencia utilizando el filtro Henderson de 13 términos.

## Signos convencionales

- \* Dato provisorio
- Dato igual a cero
- Dato ínfimo, menos de la mitad del último dígito mostrado
- e Dato estimado por extrapolación, proyección o imputación
- /// Dato que no corresponde presentar debido a la naturaleza de las cosas o del cálculo
- ... Dato no disponible a la fecha de presentación de resultados
- . Dato no registrado