



Servicios Públicos

Diciembre 2009

Buenos Aires, 29 de Enero de 2010

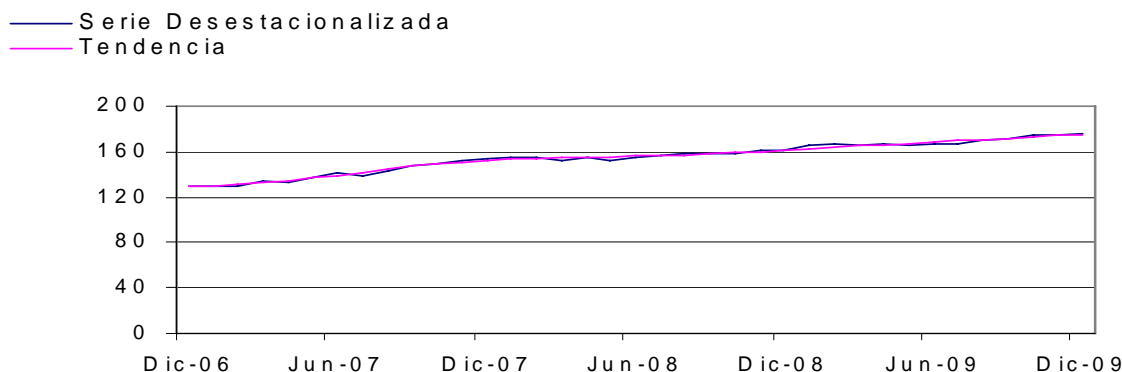
Cuadro 1. Indicador Sintético de Servicios Públicos Nivel General, base 2004=100. Variaciones porcentuales

Período	Serie Desestacionalizada ¹		Serie Original		Tendencia ciclo
	igual mes del año anterior	mes anterior	igual mes del año anterior	del acumulado respecto a igual período del año anterior	
2008					
Enero	20,2	-0,8	21,1	21,1	0,4
Febrero	19,7	-6,6	20,7	20,9	0,4
Marzo	14,0	5,2	13,8	18,4	0,3
Abril	16,5	-1,5	17,2	18,1	0,3
Mayo	11,8	-0,1	10,1	16,4	0,3
Junio	9,3	-1,1	9,2	15,2	0,3
Julio	13,1	6,6	12,1	14,7	0,4
Agosto	10,3	0,1	9,3	14,0	0,5
Septiembre	6,9	-0,9	7,7	13,2	0,6
Octubre	6,3	2,2	6,3	12,5	0,6
Noviembre	6,1	0,6	5,6	11,8	0,7
Diciembre	4,8	2,6	5,9	11,2	0,8
2009					
Enero	6,9	0,4	7,2	7,2	0,8
Febrero	7,3	-6,1	7,7	7,4	0,8
Marzo	8,5	6,3	8,8	7,9	0,7
Abril	8,1	-2,1	8,2	8,0	0,6
Mayo	8,2	-0,9	7,3	7,8	0,6
Junio	8,2	-0,1	8,3	7,9	0,6
Julio	6,5	4,2	5,9	7,6	0,7
Agosto	7,4	1,3	7,3	7,6	0,7
Septiembre	8,8	0,5	8,8	7,7	0,7
Octubre	9,8	2,8	9,5	7,9	0,7
Noviembre	8,5	0,2	9,0	8,0	0,7
Diciembre	10,1	3,7	10,2	8,2	0,7

Los datos que aquí se presentan tienen carácter de provisorios, dado que la información se recopila y actualiza permanentemente, pudiendo ser modificados de acuerdo con nuevos datos suministrados por los organismos informantes.

¹ La desestacionalización de la serie se realiza mediante la aplicación del método X12-ARIMA. El Nivel General desestacionalizado no se obtiene como agregación directa de las series componentes desestacionalizadas. Los usuarios interesados en conocer en detalle el modelo y las opciones utilizadas en el procesamiento pueden solicitar esta información al INDEC.

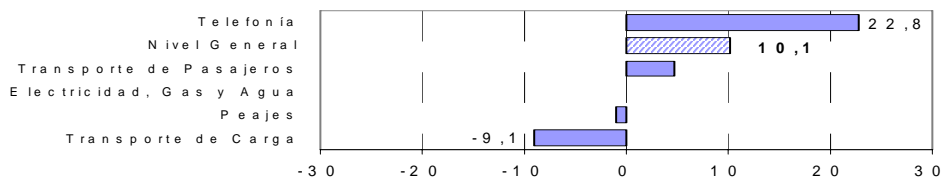
Gráfico 1. Indicador Sintético de Servicios Públicos, base 2004=100. Series desestacionalizada y tendencia



Cuadro 2.1 Indicador Sintético de Servicios Públicos. Variaciones porcentuales de la serie desestacionalizada, por sectores, respecto del mismo mes del año anterior

Período	Electricidad, Gas y Agua	Transporte de pasajeros	Transporte de carga	Peajes	Telefonía
2008					
Enero	13,9	15,4	36,5	14,1	30,6
Febrero	7,5	5,9	-0,7	10,0	35,1
Marzo	6,5	3,2	-12,0	8,1	34,0
Abril	8,3	8,2	17,4	9,8	34,1
Mayo	5,4	-1,6	-22,0	5,1	29,9
Junio	6,3	-4,7	-31,8	-3,4	31,0
Julio	4,1	1,2	3,8	2,6	33,4
Agosto	3,1	-0,5	-7,7	4,4	28,2
Septiembre	1,5	-4,1	-18,1	6,8	24,7
Octubre	0,9	-4,8	-27,8	2,1	24,5
Noviembre	1,0	-5,9	-25,2	1,9	22,0
Diciembre	-0,7	-5,5	-23,6	1,4	22,9
2009					
Enero	0,3	-2,8	-38,1	-9,4	26,8
Febrero	3,9	6,4	-10,0	-1,0	24,4
Marzo	4,4	1,2	-0,4	2,0	18,7
Abril	1,2	-0,9	-21,9	-3,6	24,0
Mayo	-1,3	-2,9	14,8	-1,0	22,4
Junio	-0,7	-1,3	17,7	5,3	21,3
Julio	2,7	-13,3	-25,5	-4,3	24,8
Agosto	-0,7	-3,7	-20,3	-1,0	23,9
Septiembre	-1,2	2,7	-12,2	-5,8	22,6
Octubre	-1,3	6,3	-17,7	1,5	22,7
Noviembre	-2,1	5,7	-12,5	-1,5	21,3
Diciembre	0,0	4,8	-9,1	-0,9	22,8

Gráfico 2. Variaciones porcentuales de la serie desestacionalizada, respecto de igual mes del año anterior, por sectores y nivel general. Diciembre 2009



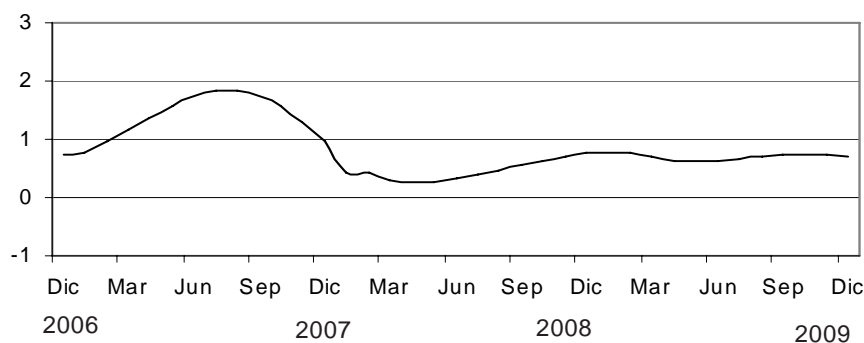
Cuadro 2.2 Indicador Sintético de Servicios Públicos. Variaciones porcentuales de la serie desestacionalizada, por sectores, respecto del mes anterior

Período	Electricidad, Gas y Agua	Transporte de pasajeros	Transporte de carga	Peajes	Telefonía
2008					
Enero	-0,3	2,3	5,7	5,7	3,4
Febrero	-2,7	-5,6	-4,2	-4,2	2,6
Marzo	-0,9	-0,4	-3,5	-3,5	2,3
Abril	2,4	3,4	4,8	4,8	0,3
Mayo	-0,7	-7,2	-1,3	-1,3	1,4
Junio	1,5	0,4	-5,1	-5,1	2,9
Julio	-1,5	3,0	5,1	5,1	0,3
Agosto	0,5	0,1	2,1	2,1	3,1
Septiembre	1,0	-2,1	2,8	2,8	1,5
Octubre	0,6	-0,8	-5,1	-5,1	0,4
Noviembre	1,3	0,6	1,4	1,4	2,3
Diciembre	-1,7	1,2	-0,6	-0,6	0,5
2009					
Enero	0,7	5,3	-18,9	-5,6	6,7
Febrero	0,8	3,4	5,2	4,7	0,8
Marzo	-0,4	-5,3	-1,7	-0,5	-2,5
Abril	-0,8	1,2	2,6	-1,0	4,8
Mayo	-3,1	-9,1	2,8	1,4	0,1
Junio	2,1	2,0	-0,3	1,0	2,0
Julio	1,9	-9,5	-4,8	-4,5	3,1
Agosto	-2,8	11,2	0,2	5,7	2,3
Septiembre	0,4	4,4	2,6	-2,2	0,4
Octubre	0,6	2,6	-4,8	2,3	0,5
Noviembre	0,5	0,1	6,7	-1,6	1,1
Diciembre	0,4	0,3	3,6	0,1	1,7

La tendencia² de la serie presenta a partir del mes de agosto de 2002 un ciclo ascendente, que encuentra su máximo valor en el mes de septiembre de 2004 con una variación positiva de 1,9%. En el mes de Diciembre de 2009, con relación al mes anterior, se observa un incremento del 0,7%.

² La tendencia surge de eliminar de la serie original, además de las fluctuaciones estacionales, las alteraciones de carácter no estacional (huelgas, efectos climáticos inesperados, etc.). Al eliminar estos factores el indicador refleja la tendencia histórica y presente del sector.

Gráfico 3. Indicador Sintético de Servicios Públicos, base 2004=100. Variaciones porcentuales de la tendencia, con respecto al mes anterior



Cuadro 3. Ponderaciones de las distintas actividades. Año 2004

Actividad	%
Demanda de energía electricidad	18,1
Consumo de Gas Natural	17,3
Distribución de Agua potable	4,2
Transporte urbano de Pasajeros en ferrocarriles	1,9
Transporte interurbano de Pasajeros en ferrocarriles	0,2
Transporte de Carga en ferrocarriles	3,4
Transporte de Pasajeros en Subterráneos	1,1
Transporte metropolitano de pasajeros en ómnibus	10,5
Transporte de Pasajeros en aeronavegación de cabotaje	6,5
Transporte de Carga en aeronavegación de cabotaje	0,2
Transporte de Pasajeros en aeronavegación internacional	9,1
Transporte de Carga en aeronavegación internacional	0,5
Peajes en rutas nacionales	1,3
Peajes en rutas de la Provincia de Buenos Aires	0,3
Peajes en Accesos a la Ciudad de Buenos Aires	2,8
Servicio Telefónico Básico	12,3
Servicio Telefónico Internacional	1,1
Servicio de Telefonía celular móvil	9,2
Total	100,0

Evolución de los principales Servicios Públicos en términos de las series originales

Comparación de diciembre 2009 respecto de diciembre de 2008

El consumo de servicios públicos creció 10,2 % en el período considerado.

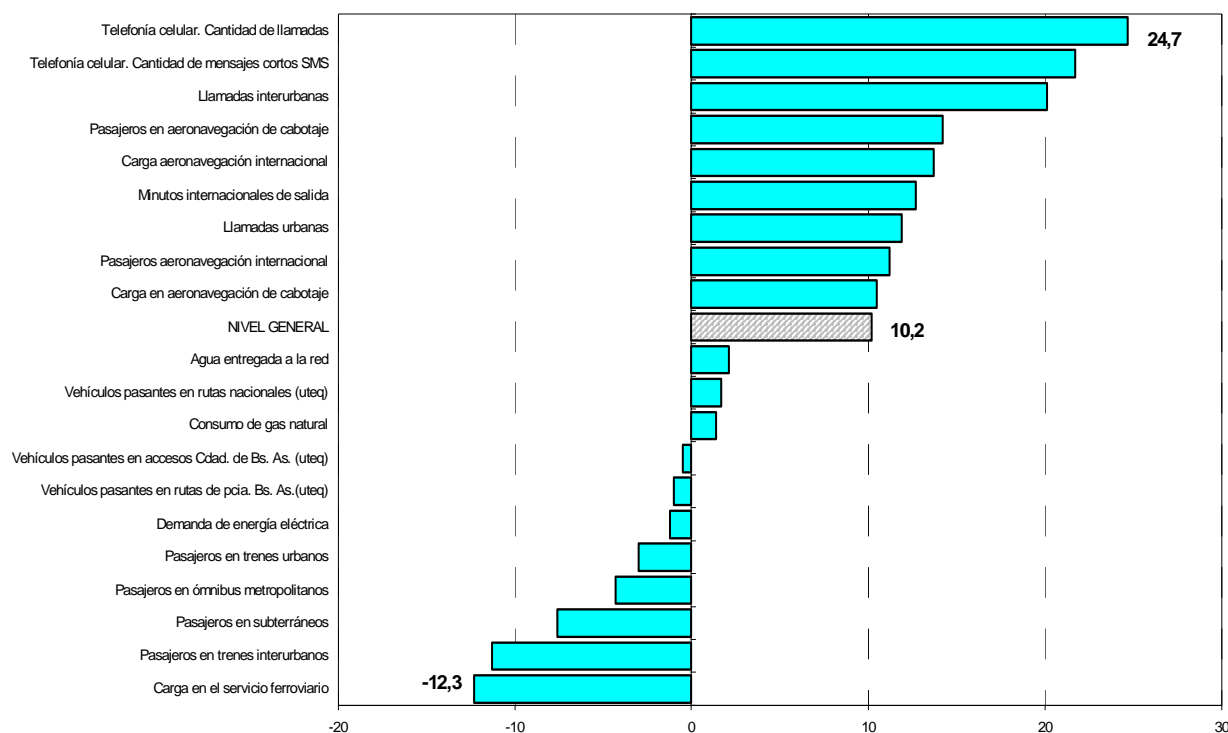
El mayor crecimiento se observa en Telefonía con el 22,3% (cuadro 4.1).

Cuadro 4.1 Indicador Sintético de Servicios Públicos. Variaciones porcentuales de la serie original, por sectores, respecto de igual mes del año anterior.

Período	Nivel General	Electricidad, Gas y Agua	Transporte de pasajeros	Transporte de carga	Peajes	Telefonía
2008						
Enero	21,1	14,1	17,3	38,6	13,8	30,9
Febrero	20,7	12,1	10,9	7,9	14,1	40,5
Marzo	13,8	6,6	2,5	-12,8	7,3	34,6
Abril	17,2	8,2	9,6	18,4	9,5	33,5
Mayo	10,1	5,1	-2,1	-22,1	5,0	29,4
Junio	9,2	6,3	-6,1	-31,5	-3,5	30,7
Julio	12,1	3,8	0,1	2,2	3,6	33,4
Agosto	9,3	1,7	-2,5	-10,5	3,1	29,4
Septiembre	7,7	1,0	-3,5	-16,6	6,5	25,5
Octubre	6,3	1,1	-4,1	-28,9	4,4	23,9
Noviembre	5,6	2,1	-6,4	-26,6	0,6	21,9
Diciembre	5,9	-0,3	-4,4	-21,0	3,0	21,7
2009						
Enero	7,2	0,5	-2,1	-38,0	-9,8	26,9
Febrero	7,7	0,5	2,9	-15,5	-5,1	20,5
Marzo	8,8	4,4	1,5	0,0	-0,4	18,8
Abril	8,2	1,1	-0,9	-22,3	-1,5	23,8
Mayo	7,3	-1,7	-3,9	13,8	-1,4	22,2
Junio	8,3	-0,8	-0,8	18,4	5,2	21,3
Julio	5,9	2,5	-13,6	-26,4	-3,3	24,7
Agosto	7,3	-1,4	-4,3	-20,4	-1,7	24,2
Septiembre	8,8	-1,4	3,0	-12,1	-4,2	22,9
Octubre	9,5	-1,1	6,1	-18,6	-0,2	22,5
Noviembre	9,0	-1,6	5,5	-11,5	-1,3	21,4
Diciembre	10,2	0,3	5,1	-8,5	-0,8	22,3

En términos de sub-sectores, la serie que más subió fue la correspondiente a Telefonía celular - cantidad de llamadas con el 24,7%.

Gráfico 4. Series seleccionadas de Servicios Públicos. Variación porcentual de diciembre de 2009 con respecto al mes de diciembre de 2008



Comparación del acumulado entre enero - diciembre del año 2009, respecto a igual período del año 2008. Serie Original

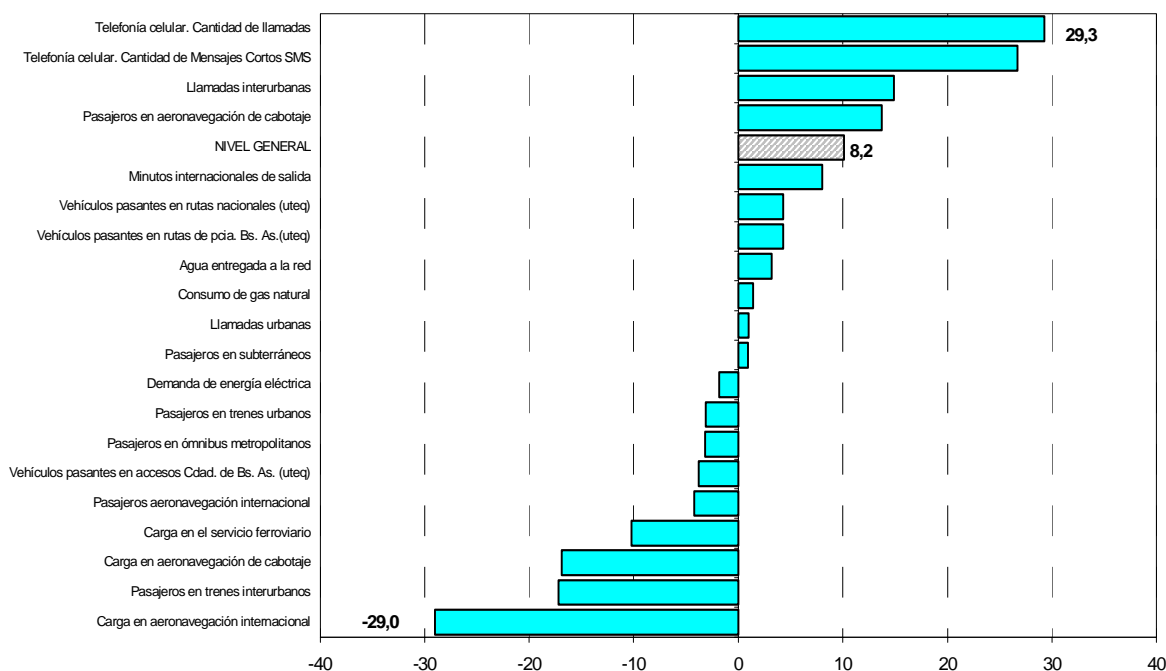
El consumo de servicios públicos creció un 8,2% entre enero y diciembre del año 2009 respecto a igual período de 2008, observándose el mayor crecimiento en Telefonía con el 22,6% (cuadro 4.2).

Cuadro 4.2 Indicador Sintético de Servicios Públicos. Variaciones porcentuales de la serie original, por sectores. Acumulado desde enero hasta cada mes del año correspondiente respecto de igual período del año anterior

Período	Nivel General	Electricidad, Gas y Agua	Transporte de pasajeros	Transporte de carga	Peajes	Telefonía
2008						
Enero	21,1	14,1	17,3	38,6	13,8	30,9
Febrero	20,9	13,1	14,1	24,1	13,9	35,5
Marzo	18,4	10,9	9,9	11,5	11,8	35,2
Abril	18,1	10,2	9,8	13,3	11,2	34,7
Mayo	16,4	9,1	7,4	5,0	10,0	33,6
Junio	15,2	8,6	5,1	-2,1	7,8	33,1
Julio	14,7	7,9	4,3	-1,4	7,2	33,2
Agosto	14,0	7,1	3,4	-2,7	6,6	32,6
Septiembre	13,2	6,3	2,6	-4,6	6,6	31,7
Octubre	12,5	5,8	1,9	-8,0	6,4	30,8
Noviembre	11,8	5,4	1,1	-10,1	5,8	29,9
Diciembre	11,2	4,9	0,6	-11,2	5,6	29,0
2009						
Enero	7,2	0,5	-2,1	-38,0	-9,8	26,9
Febrero	7,4	0,5	0,3	-28,8	-7,6	23,7
Marzo	7,9	1,8	0,7	-21,1	-5,4	22,0
Abril	8,0	1,6	0,3	-21,4	-4,4	22,5
Mayo	7,8	0,9	-0,5	-15,3	-3,8	22,4
Junio	7,9	0,6	-0,5	-10,7	-2,5	22,2
Julio	7,6	0,9	-2,5	-13,4	-2,6	22,6
Agosto	7,6	0,6	-2,7	-14,3	-2,5	22,8
Septiembre	7,7	0,4	-2,1	-14,1	-2,7	22,8
Octubre	7,9	0,3	-1,2	-14,6	-2,4	22,8
Noviembre	8,0	0,1	-0,6	-14,3	-2,3	22,7
Diciembre	8,2	0,1	-0,1	-13,8	-2,2	22,6

En términos de sub-sectores, la serie correspondiente a Telefonía Celular - Cantidad de LLamadas fue la que mostró el mayor crecimiento en el año con el 29,3%.

Gráfico 5. Series seleccionadas de Servicios Públicos. Variación porcentual del total acumulado durante el año 2009 con respecto a igual acumulado del año 2008



ELECTRICIDAD, GAS Y AGUA

Variaciones relacionadas con igual mes del año anterior

Respecto de diciembre de 2008, la demanda de energía eléctrica bajó 1,2%.

Por su parte, el consumo de gas natural subió un 1,4%.

Por último, el consumo de agua potable en el área servida por la empresa Agua y Saneamientos Argentinos S.A. mostró una suba del 2,1%.

Variaciones del acumulado con respecto a igual acumulado del año anterior

En el sector energético, se observó un descenso en la demanda de energía eléctrica del 1,8%.

El consumo de gas presentó una suba del 1,4%.

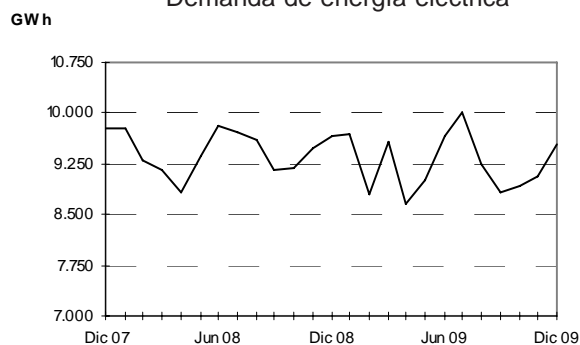
El consumo de agua potable en el área servida por la empresa Agua y Saneamientos Argentinos S.A. registra una suba del 3,2%.

Cuadro 5. Demanda de energía eléctrica

Mes de Diciembre	Cantidad en GWh	Variación porcentual		
		mes anterior	igual mes del año anterior	del acumulado respecto a igual período del año anterior
2008	9.654	1,7	-1,1	5,8
2009	9.541	5,1	-1,2	-1,8

Fuente: Subsecretaría de Coordinación y Control de Gestión Ministerio de Planificación Federal, Inversión Pública y Servicios.

Demanda de energía eléctrica

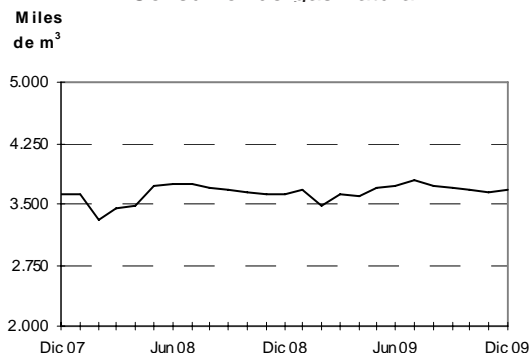


Cuadro 6. Consumo de gas natural

Mes de Diciembre	Cantidad en millones de m³	Variación porcentual		
		mes anterior	igual mes del año anterior	del acumulado respecto a igual período del año anterior
2008	3.630	0,0	0,0	4,3
2009	3.680	1,0	1,4	1,4

Fuente: Subsecretaría de Coordinación y Control de Gestión. Ministerio de Planificación Federal, Inversión Pública y Servicios.

Consumo de gas natural



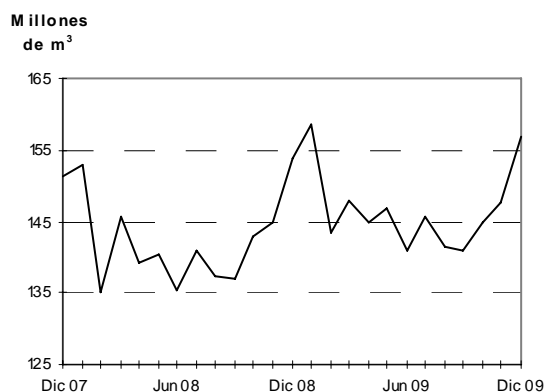
Cuadro 7. Agua entregada a la red por la empresa Agua y Saneamientos Argentinos S.A.

Mes de Diciembre	Cantidad en miles de m³	Variación porcentual		
		mes anterior	igual mes del año anterior	del acumulado respecto a igual período del año anterior
2008	153.773	6,1	1,6	3,3
2009	156.985	6,3	2,1	3,2

Nota: Agua y Saneamientos Argentinos SA presta servicios a Ciudad de Buenos Aires y a los siguientes partidos del Gran Buenos Aires: Almirante Brown, Avellaneda, Esteban Echeverría, Ezeiza, General San Martín, Hurlingham, Ituzaingó, La Matanza, Lanús, Lomas de Zamora, Morón, Quilmes, San Fernando, San Isidro, Tres de Febrero, Tigre y Vicente López.

Fuente: Agua y Saneamientos Argentinos S.A.

Agua entregada a la red por la empresa Agua y Saneamientos Argentinos S.A.



TRANSPORTE DE PASAJEROS POR FERROCARRILES URBANOS E INTERURBANOS

Variaciones relacionadas con igual mes del año anterior

El transporte de pasajeros en los ferrocarriles urbanos bajó el 3%. La menor baja se registró en el Tren Metropolitano General San Martín con el 0,3% y la mayor se dio en el Tren Sarmiento con el 6,0%.

En los trenes interurbanos, se verificó una disminución general del 11,3%. La única suba se observa en el Tren de Río Negro con el 12,5%, mientras que la mayor caída se da en el Tren de Chaco con el 74 % (Cuadros 8.1 y 8.2.)

Variaciones del acumulado con respecto a igual acumulado del año anterior

El total de pasajeros en el servicio urbano bajó un 3,1%, observándose en el Tren General Roca el mayor incremento en el tráfico, con una suba del 5% y la mayor disminución se da en el Tren de la Costa con 19,6%.

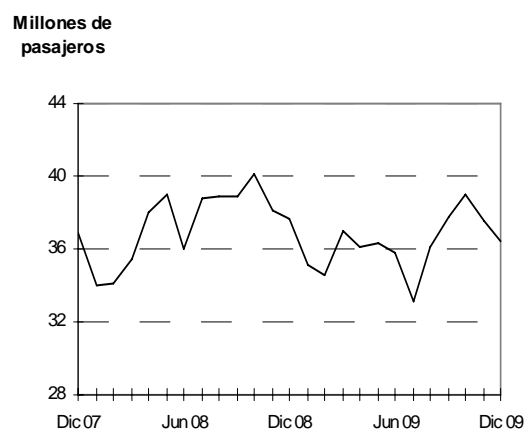
En el servicio interurbano, se verifica una baja del 17,2%, siendo el Tren de Buenos Aires el que muestra la menor baja con el 13,3%, mientras que la mayor baja se da en el Tren de Río Negro con el 39,9%.

Cuadro 8.1 Pasajeros transportados en el servicio ferroviario urbano

Mes de Diciembre	Cantidad en miles		Variación porcentual		
	2008	2009	mes anterior	igual mes del año anterior	del acumulado respecto a igual período del año anterior
Total	37.621	36.490	-2,8	-3,0	-3,1
Trenes de Buenos Aires SA					
Mitre	5.929	5.683	-1,1	-4,1	-10,6
Sarmiento	9.852	9.259	-1,1	-6,0	-7,3
Transportes Metropolitanos General Roca SA	10.955	10.912	-5,3	-0,4	5,0
Metrovías SA					
Linea General Urquiza	1.942	1.885	-2,5	-2,9	-5,6
Transportes Metropolitanos General San Martín SA	4.050	4.038	-4,2	-0,3	-2,0
Ferrovías SAC.					
Linea Belgrano Norte	3.796	3.628	-0,9	-4,4	-3,8
Transportes Metropolitanos Belgrano Sur SA	1.022	1.012	-2,3	-1,0	3,3
Tren de la Costa SA	74	72	-6,2	-2,4	-19,6

Fuente: Comisión Nacional de Regulación del Transporte

Pasajeros transportados en el servicio ferroviario urbano



Cuadro 8.2 Pasajeros transportados en el servicio ferroviario interurbano

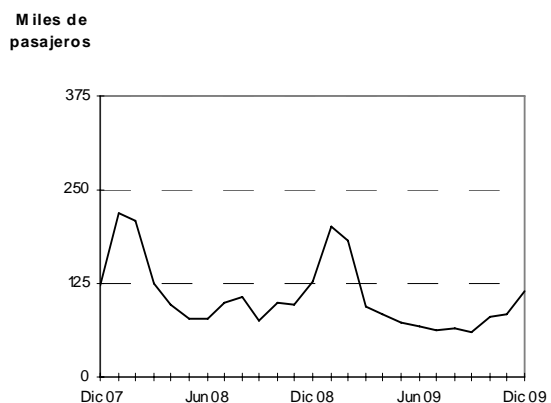
Mes de Diciembre	Cantidad en miles		Variación porcentual		
	2008	2009	mes anterior	igual mes del año anterior	del acumulado respecto a igual período del año anterior
Total	128.356	113.855	36,9	-11,3	-17,2
Buenos Aires	102.017	101.195	38,3	-0,8	-13,3
Río Negro	5.182	5.830	19,5	12,5	-39,9
Trenes de Buenos Aires S.A. ¹	2.313	1.934	35,9	-16,4	-33,5
Chaco ²	18.844	4.896	33,6	-74,0	-31,5

¹ Cubre el trayecto Buenos Aires - Rosario y Santa Fe.

² Cubre el trayecto Resistencia - La Sabana.

Fuente: Comisión Nacional de Regulación del Transporte

Pasajeros transportados en el servicio ferroviario interurbano



TRANSPORTE EN SUBTERRANEOS Y EN OMNIBUS URBANOS

Variaciones relacionadas con igual mes del año anterior

En el servicio de subterráneos, se observa una baja del 7,6%, correspondiendo la menor baja a la Línea H con el 4,1% y la mayor al premetro con el 35,8%.

Los ómnibus urbanos registran una baja del 4,3%.

Variaciones del acumulado con respecto a igual acumulado del año anterior

El total de pasajeros transportados en subterráneos presentó una variación positiva del 0,9%, correspondiendo la mayor suba a la Línea H con el 18,0%.

Los pasajeros en ómnibus urbanos bajaron un 3,2%, registrando las empresas Suburbanas Grupo II la única suba con el 6,2%(Cuadros 8.3 y 8.4).

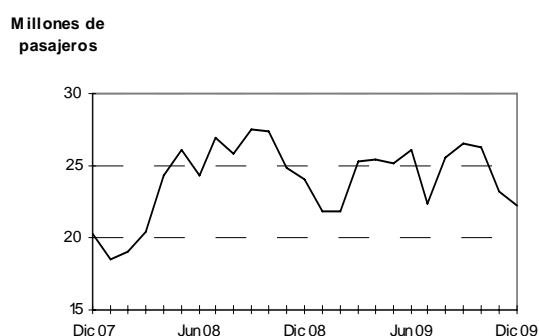
Cuadro 8.3 Pasajeros transportados en el servicio de subterráneos por la empresa Metrovías SA

Mes de Diciembre	Cantidad en miles		Variación porcentual		
	2008	2009	mes anterior	igual mes del año anterior	del acumulado respecto a igual período del año anterior
Total	24.053	22.219	-4,0	-7,6	0,9
Línea A	3.884	3.637	-4,8	-6,4	7,3
Línea B	7.089	6.508	-3,4	-8,2	1,5
Línea C	4.581	4.185	-4,1	-8,7	-2,3
Línea D	6.199	5.851	-4,4	-5,6	-0,5
Línea E	1.874	1.672	-2,5	-10,8	-1,1
Línea H	294	281	-3,5	-4,1	18,0
Premetro	132	85	-2,7	-35,8	-35,0

Nota: No se incluyen el cálculo adicional por combinaciones de los pasajeros.

Fuente: Comisión Nacional de Regulación del Transporte

Pasajeros transportados en el servicio de subterráneos por Metrovías SA



Cuadro 8.4 Pasajeros transportados en el servicio de transporte automotor metropolitano-servicio común

Mes de Diciembre	Cantidad en miles		Variación porcentual		
	2008	2009	mes anterior	igual mes del año anterior	del acumulado respecto a igual período del año anterior
Total	139.914	133.888	-3,0	-4,3	-3,2
Distrito Federal ¹	28.992	27.966	-3,4	-3,5	-5,3
Suburbanas Grupo I ²	106.005	101.122	-2,9	-4,6	-3,0
Suburbanas Grupo II ³	4.916	4.799	-1,6	-2,4	6,2

¹ Incluye las líneas que cumplen la totalidad de su recorrido en Ciudad de Buenos Aires.

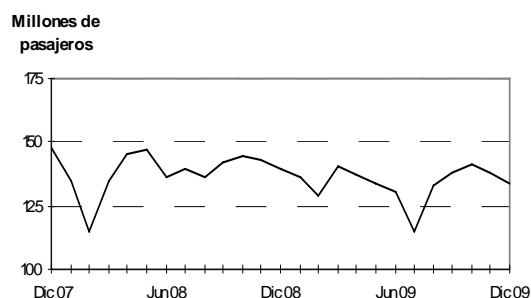
² Incluye las líneas que tienen una de sus cabeceras en Ciudad de Buenos Aires y la restante en alguna localidad del conurbano bonaerense.

³ Incluye las líneas que efectúan recorridos de media distancia.

Nota: Debido a las autorizaciones de extensiones en los recorridos, algunas líneas que pertenecían a la jurisdicción Distrito Federal han pasado a la jurisdicción Suburbanas Grupo I. Esto afecta las comparaciones con respecto a períodos anteriores en cada una de esas jurisdicciones.

Fuente: Comisión Nacional de Regulación del Transporte

Pasajeros transportados en el servicio de transporte automotor metropolitano - servicio común

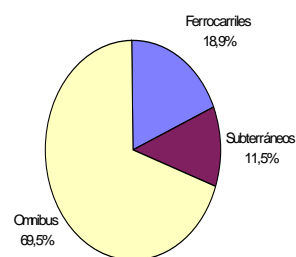


CUADRO RESUMEN DE PASAJEROS TRANSPORTADOS EN MEDIOS DE TRANSPORTE TERRESTRES

Cuadro 8.5 Resumen de pasajeros transportados según medio de transporte terrestre del Gran Buenos Aires

Mes de Diciembre	Cantidad en miles		Variación porcentual		
	2008	2009	mes anterior	igual mes del año anterior	del acumulado respecto a igual período del año anterior
Total	201.588	192.596	-3,1	-4,5	-2,7
Subterráneos	24.053	22.219	-4,0	-7,6	0,9
Ómnibus metropolitanos	139.914	133.888	-3,0	-4,3	-3,2
Ferrocarriles urbanos	37.621	36.490	-2,8	-3,0	-3,1

Participación de los pasajeros transportados según medio de transporte terrestre del Gran Buenos Aires - diciembre 2009



TRANSPORTE AÉREO DE PASAJEROS

Variaciones relacionadas con igual mes del año anterior

Respecto del transporte de pasajeros en el servicio de aeronavegación comercial, se observa una suba del 12,5%, registrándose una suba del 14,2% en el servicio de cabotaje y del 11,2% en el servicio internacional - correspondiendo una suba del 32,7% al servicio brindado por empresas con bandera nacional y una suba en el tráfico de pasajeros del 6,5% para las empresas con bandera extranjera (cuadro 8.6).

Variaciones del acumulado con respecto a igual acumulado del año anterior

La variación acumulada en el servicio de aeronavegación comercial presenta una suba del 2,7%, mostrando una suba del 13,7% para el servicio de cabotaje y una baja en el servicio internacional del 4,2% - correspondiendo una baja del 3,9% para las empresas de bandera nacional y una baja del 4,3% para las empresas de bandera extranjera (Cuadro 8.6).

Cuadro 8.6 Pasajeros transportados en el servicio de aeronavegación comercial

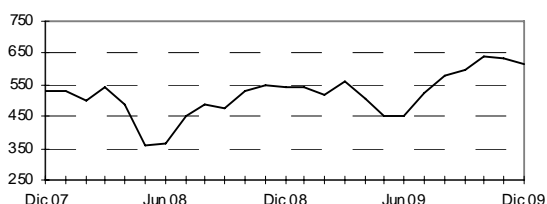
Mes de Diciembre	Cantidad en miles		Variación porcentual		
	2008	2009	mes anterior	igual mes del año anterior	del acumulado respecto a igual período del año anterior
Total	1.255.064	1.412.258	0,0	12,5	2,7
Servicio de Cabotaje de bandera nacional	541.175	618.172	-2,1	14,2	13,7
Servicio Internacional de bandera nacional	713.889	794.086	1,7	11,2	-4,2
de bandera extranjera	129.507	171.825	0,8	32,7	-3,9
	584.382	622.261	1,9	6,5	-4,3

Nota: Incluye los pasajeros transportados por las empresas que prestan servicios regulares.

Fuente: Dirección de Transporte Aerocomercial y Encuesta INDEC.

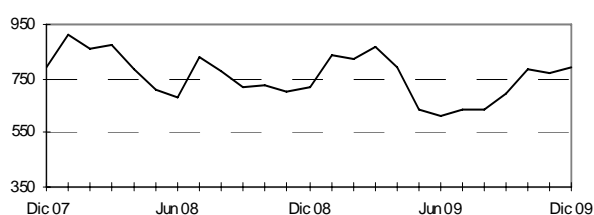
Pasajeros transportados en el servicio de aeronavegación comercial

Miles de pasajeros



— cabotaje

Miles de pasajeros



— internacional

TRANSPORTE DE CARGA POR FERROCARRIL Y POR VIA AEREA

Variaciones relacionadas con igual mes del año anterior

El transporte de carga en el servicio de aeronavegación comercial observa una suba del 13,6 %, mostrando una suba del 10,5% en el servicio de cabotaje y una suba de 13,7% en el servicio internacional - correspondiendo una baja del 9,8% y una suba del 17,2% al servicio brindado por empresas de bandera nacional y de bandera extranjera, respectivamente (Cuadro 9.1).

La carga transportada por Ferrocarriles bajó 12,3%. (Cuadro 9.2).

Variaciones del acumulado con respecto a igual acumulado del año anterior

La carga transportada en el servicio de aeronavegación comercial refleja una baja del 28,6%, con una baja del 16,9 % para el servicio de cabotaje y una baja en el servicio internacional del 29 %- correspondiendo disminuciones del 37,6% para las empresas de bandera nacional y del 27,8% para las empresas de bandera extranjera (Cuadro 9.1).

El total del transporte de carga en Ferrocarril bajó 10,2% (Cuadro 9.2).

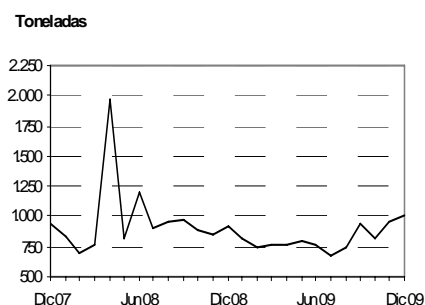
Cuadro 9.1. Carga transportada en el servicio de aeronavegación comercial

Mes de Diciembre	Cantidad en miles		Variación porcentual		
	2008	2009	mes anterior	igual mes del año anterior	del acumulado respecto a igual período del año anterior
Total	24.539	27.866	7,0	13,6	-28,6
Servicio de Cabotaje de bandera nacional	918	1.014	7,2	10,5	-16,9
Servicio Internacional de bandera nacional	23.621	26.851	7,0	13,7	-29,0
de bandera extranjera	3.079	2.778	8,3	-9,8	-37,6
	20.542	24.073	6,9	17,2	-27,8

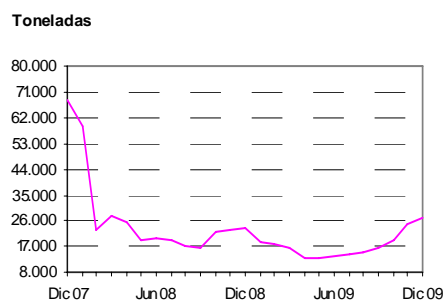
Fuente: Dirección de Transporte Aerocomercial y Encuesta INDEC.

Carga transportada en el servicio de aeronavegación comercial

Cabotaje



Internacional

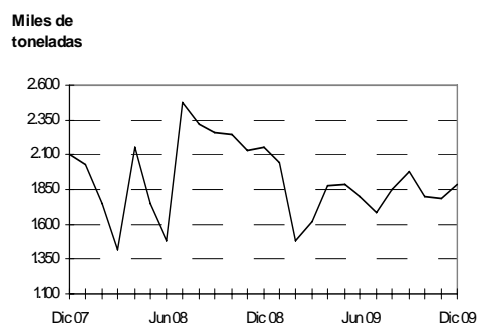


Cuadro 9.2. Carga transportada en el servicio ferroviario

Mes de Diciembre	Cantidad en miles		Variación porcentual		
	2008	2009	mes anterior	igual mes del año anterior	del acumulado respecto a igual período del año anterior
Total	2.150	1.885	5,4	-12,3	-10,2
Ferrosur Roca SA	448	485	7,7	8,1	-5,4
América Latina Central S.A.	352	253	2,8	-28,1	-21,7
América Latina Logística Mesopotámica S.A.	125	87	5,6	-30,2	-14,7
Nuevo Central Argentino SA	793	659	5,9	-17,0	-7,3
Ferroexpreso Pampeano SA	339	326	3,3	-3,7	-10,9
Ferrocarril General Belgrano SA	93	75	3,6	-19,1	1,4

Fuente: Comisión Nacional de Regulación del Transporte

Carga transportada en el servicio ferroviario



PEAJES EN RUTAS NACIONALES Y EN RUTAS DE LA PROVINCIA DE BUENOS AIRES

Variaciones relacionadas con igual mes del año anterior

El número de vehículos pasantes por peajes en rutas nacionales subió un 4,9%, correspondiendo la mayor suba a los Colectivos y Camiones Livianos con el 8,5% y la única baja a los Camiones Pesados con el 2,6%. Considerando las unidades técnicas equivalentes, la suba fue del 1,7% (Uteqs).

En las rutas de la Provincia de Buenos Aires se observa una baja del 0,5%. La menor baja la registran los Automotores Livianos con el 0,1%, mientras que la mayor caída se da en los Colectivos y Camiones Livianos con el 5,2%. Considerando las UTEqs., la baja fue del 1%.

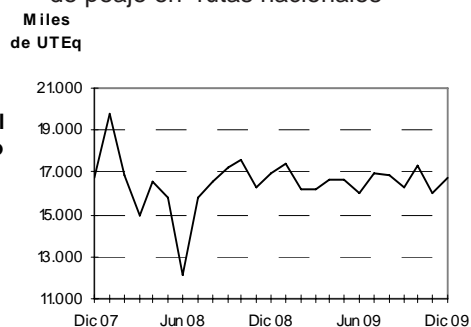
Variaciones del acumulado con respecto a igual acumulado del año anterior

Observando el acumulado en las rutas nacionales, se observa una suba del 7%. En las rutas de la provincia de Buenos Aires la cantidad de vehículos pasantes subió un 2,2%. Observando las Uteqs, hubo una suba del 4,3% en rutas nacionales y del 0,2% en rutas de la provincia.

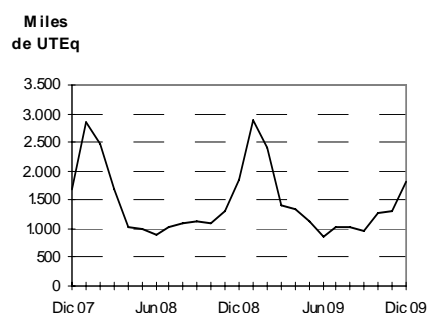
Cuadro 10.1 Peaje en rutas nacionales y de la provincia de Buenos Aires. Vehículos pasantes por categoría

Mes de Diciembre	Cantidad en miles		Variación porcentual		
	2008	2009	mes anterior	igual mes del año anterior	del acumulado respecto a igual período del año anterior
Total Vehículos	10.780,8	11.246,7	-6,5	4,3	6,5
Automotores livianos ¹	7.874,5	8.352,2	-6,3	6,1	9,1
Colectivos y Camiones Livianos ²	648,5	695,3	-6,5	7,2	5,2
Camiones Pesados ³	2.257,8	2.199,1	-7,3	-2,6	-1,9
UTEq ⁴	17.626,5	17.887,9	-6,7	1,5	4,0
Rutas nacionales					
Total Vehículos	9.682,5	10.154,1	-7,2	4,9	7,0
Automotores livianos ¹	6.898,6	7.377,2	-7,1	6,9	10,0
Colectivos y Camiones Livianos ²	589,6	639,5	-7,3	8,5	6,5
Camiones Pesados ³	2.194,3	2.137,5	-7,5	-2,6	-1,6
UTEq ⁴	16.326,2	16.600,4	-7,2	1,7	4,3
Rutas de la provincia de Buenos Aires					
Total Vehículos	1.098,3	1.092,6	0,3	-0,5	2,2
Automotores livianos ¹	975,9	975,1	0,3	-0,1	3,5
Colectivos y Camiones Livianos ²	58,9	55,9	3,8	-5,2	-6,3
Camiones Pesados ³	63,5	61,7	-1,4	-2,8	-10,1
UTEq ⁴	1.300,4	1.287,5	0,3	-1,0	0,2

Vehículos pasantes por puestos de peaje en rutas nacionales



Vehículos pasantes por puestos de peaje en rutas de la provincia de Buenos Aires



¹ Comprende vehículos de dos ejes y hasta 2,10 m. de altura. ² Comprende vehículos de hasta cuatro ejes y menos de 2,10 m. de altura. ³ Comprende vehículos de más de dos ejes y más de 2,10 m. de altura. ⁴ Son Unidades Técnicas Equivalentes, expresadas en términos de automotores livianos y calculadas según la relación del costo del peaje de las distintas categorías de vehículos. Calculado en base a datos del Órgano de Control de Concesiones Viales (OCCOVI).

Nota: las rutas nacionales comprenden los siguientes concesionarios: Semacar SA, Caminos del Oeste SA, Nuevas Rutas SACV, Covico UTE, Servicios Viales SA, Covinorte SA, Covicentro SA, Concanor SA, Virgen de Itatí SA, Rutas del Valle SA, Camino del Abra SACV, Caminos del Río Uruguay SA, Red Vial Centro SA y S.V.I. Cipolletti-Neuquén U.T.E.
Las rutas de la provincia de Buenos Aires comprenden los siguientes concesionarios: Covisur SA y Camino del Atlántico SA.

Fuente: Secretaría de Obras Públicas y Transporte de la Nación sobre la base de información del Órgano de Control de Concesiones Viales. Dirección de Vialidad de la Provincia de Buenos Aires. Área Concesiones

Cuadro 10.2 Peaje en rutas nacionales y de la provincia de Buenos Aires. Recaudación

Mes de Diciembre	Cantidad en miles		Variación porcentual		
	2008	2009	mes anterior	igual mes del año anterior	del acumulado respecto a igual período del año anterior
Total	29.016,9	28.177,2	14,3	-2,9	16,7
Rutas nacionales	19.543,2	18.629,5	10,8	-4,7	4,1
Rutas de la provincia de Buenos Aires	9.473,8	9.547,8	25,9	0,8	52,4

Fuente: Secretaría de Obras Públicas y Transporte de la Nación sobre la base de información del Órgano de Control de Concesiones Viales. Dirección de Vialidad de la provincia de Buenos Aires. Área Concesiones

PEAJES EN ACCESOS A LA CIUDAD DE BUENOS AIRES

Variaciones relacionadas con igual mes del año anterior

En las rutas de acceso a la ciudad de Buenos Aires, el total de vehículos pasantes disminuyó un 1%. La mayor suba se observa en los Colectivos y Camiones Livianos con el 5,3%, mientras que la única baja se da en los Automotores Livianos con el 1,7 %. El mayor incremento se dio en la Autopista Buenos Aires - La Plata con el 3,2%, mientras que el que presentó la mayor baja fue el Acceso Norte con el 4,7%. Considerando las Uteqs., la baja fue del 0,5%.

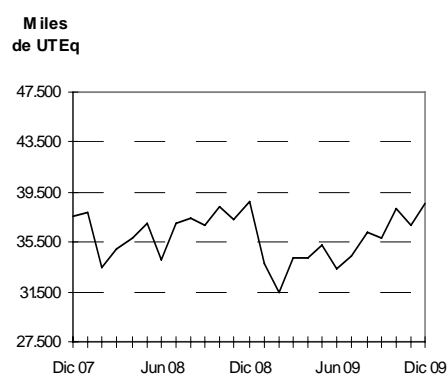
Variaciones del acumulado con respecto a igual acumulado del año anterior

Tomando en cuenta el acumulado, la baja fue del 2,8%. La Autopista Buenos Aires - La Plata fue la que presentó la mayor suba con el 2,9%, registrándose la mayor baja en el Acceso Norte con el 5,9 %. Considerando las UTEqs la baja fue del 3,8%.

Cuadro 10.3 Peaje en accesos a la Ciudad de Buenos Aires. Vehículos pasantes por categoría y recaudación

Mes de Diciembre	Cantidad en miles		Variación porcentual		
	2008	2009	al mes anterior	igual mes del año anterior	del acumulado respecto a igual período del año anterior
Total Vehículos	33.274,8	32.926,7	5,4	-1,0	-2,8
Automotores livianos ¹	29.528,6	29.040,5	6,1	-1,7	-2,7
Colectivos y Camiones Livianos ²	2.493,2	2.625,5	2,1	5,3	0,2
Camiones Pesados ³	1.253,0	1.260,7	-2,1	0,6	-9,4
UTEq ⁴	38.730,3	38.538,8	4,4	-0,5	-3,8
Recaudación	54.567,4	82.007,3	14,0	50,3	27,7
Autopista Buenos Aires - La Plata					
Total Vehículos	6.915,3	7.136,4	5,9	3,2	2,9
Automotores livianos ¹	6.261,9	6.431,8	5,9	2,7	3,4
Colectivos y Camiones Livianos ²	424,3	488,0	9,5	15,0	5,7
Camiones Pesados ³	229,0	216,6	-1,1	-5,4	-14,4
UTEq ⁴	7.862,1	8.129,9	5,6	3,4	1,4
Recaudación	10.401,2	13.450,9	7,9	29,3	0,5
Acceso Oeste					
Total Vehículos	8.981,1	8.772,5	6,0	-2,3	-3,8
Automotores livianos ¹	8.019,9	7.773,5	6,7	-3,1	-3,8
Colectivos y Camiones Livianos ²	592,2	614,9	2,3	3,8	-1,6
Camiones Pesados ³	368,9	384,1	-1,4	4,1	-7,8
UTEq ⁴	10.470,8	10.320,2	4,9	-1,4	-5,2
Recaudación	16.075,7	26.053,8	17,2	62,1	34,9
Acceso Ricchieri					
Total Vehículos	4.724,0	4.865,8	6,6	3,0	-2,8
Automotores livianos ¹	4.097,9	4.227,3	7,4	3,2	-2,5
Colectivos y Camiones Livianos ²	452,2	469,2	2,3	3,8	-1,7
Camiones Pesados ³	173,9	169,3	-0,6	-2,7	-11,7
UTEq ⁴	5.591,0	5.737,5	5,6	2,6	-3,8
Recaudación	4.093,9	4.604,5	16,8	12,5	-0,1
Acceso Norte					
Total Vehículos	11.339,5	10.811,3	3,2	-4,7	-5,9
Automotores livianos ¹	10.022,7	9.458,1	4,1	-5,6	-6,4
Colectivos y Camiones Livianos ²	933,1	959,1	-1,8	2,8	0,5
Camiones Pesados ³	383,7	394,0	-4,5	2,7	-7,5
UTEq ⁴	13.147,0	12.663,8	2,1	-3,7	-6,6
Recaudación	22.733,6	36.651,8	14,0	61,2	44,5
Autopista Ezeiza-Cañuelas					
Total Vehículos	1.315,0	1.340,8	12,7	2,0	2,1
Automotores livianos ¹	1.126,2	1.149,8	14,5	2,1	2,5
Colectivos y Camiones Livianos ²	91,4	94,3	5,7	3,1	0,6
Camiones Pesados ³	97,4	96,7	0,2	-0,8	-1,1
UTEq ⁴	1.659,3	1.687,4	10,0	1,7	3,0
Recaudación	1.263,1	1.246,3	8,3	-1,3	-6,0

Vehículos pasantes por puestos de peaje en accesos a la ciudad de Buenos Aires



¹ Comprende vehículos de dos ejes y hasta 2,10 m. de altura. Incluye motocicletas.

² Comprende vehículos de hasta cuatro ejes y menos de 2,10 m. de altura.

³ Comprende vehículos de más de dos ejes y más de 2,10 m. de altura.

⁴ Son Unidades Técnicas Equivalentes, expresadas en términos de automotores livianos y calculadas según la relación del costo del peaje de las distintas categorías de vehículos.

Fuente: Órgano de Control de las Concesiones de la Red de Accesos a la Ciudad de Buenos Aires

PEAJES EN ACCESOS A LA CIUDAD DE CORDOBA

Variaciones relacionadas con igual mes del año anterior

En las rutas de acceso a la ciudad de Córdoba, el total de vehículos pasantes subió un 4,6%. La mayor suba se observa en los Camiones livianos con el 15,8% y la única baja se da en los Camiones Pesados con el 11,6%. Considerando las Uteqs., la suba fue del 3,3%.

Variaciones del acumulado con respecto a igual acumulado del año anterior

Tomando en cuenta el acumulado, la suba fue del 1,3%. Considerando las Uteqs, la baja fue del 0,4%.

Cuadro 10.4 Peaje en accesos a la Ciudad de Córdoba. Vehículos pasantes por categoría y recaudación

Mes de Diciembre	Cantidad en miles		Variación porcentual		
	2008	2009	mes anterior	igual mes del año anterior	del acumulado respecto a igual período del año anterior
Total	3.720,8	3.890,2	9,3	4,6	1,3
Autos ¹	3.272,5	3.429,7	11,8	4,8	2,5
Camiones livianos ²	234,0	271,0	4,7	15,8	-2,9
Camiones pesados ³	214,3	189,5	-18,8	-11,6	-9,0
Uteq ⁴	4.480,8	4.629,9	5,1	3,3	-0,4
Recaudación	5.619,5	8.958,4	7,2	59,4	48,3

¹ Comprende vehículos de dos ejes y hasta 2.10 m. de altura. Incluye motocicletas.

² Comprende vehículos de hasta cuatro ejes y mas de 2.10 m. de altura.

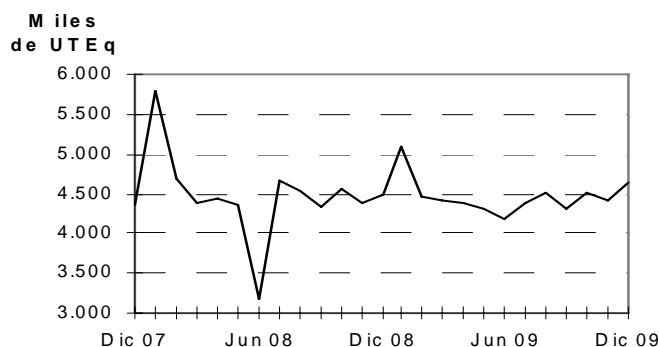
³ Comprende vehículos de más de cuatro ejes y más de 2.10 m. de altura.

⁴ Son Unidades Técnicas Equivalentes, expresadas en términos de automotores livianos y calculadas según la relación del costo del peajes de las distintas categorías de vehículos.

⁵ Las variaciones interanuales están afectadas por las aperturas de rutas y puestos de peajes efectuadas entre Septiembre de 2000 y Septiembre de 2001.

Fuente: Órgano de Control de las Concesiones Viales de la Provincia de Córdoba.

Vehículos pasantes por puestos de peaje en accesos a la ciudad de Córdoba



SERVICIO TELEFONICO TELEFONÍA FIJA URBANA, INTERURBANA E INTERNACIONAL

Variaciones relacionadas con igual mes del año anterior

El servicio telefónico básico registró en las llamadas urbanas una suba del 11,9% y en las llamadas interurbanas, una suba del 20,1%. Las líneas instaladas se incrementaron un 1,1%, las líneas en servicio, un 1,5% y los Teléfonos Públicos bajaron 8,5%.

En el servicio internacional, las llamadas de salida se incrementaron un 27,8%, mientras que los minutos mostraron una suba del 12,7%.

Variaciones del acumulado con respecto a igual acumulado del año anterior

Respecto a igual acumulado de 2008, las llamadas urbanas mostraron una variación positiva de 1% y las interurbanas subieron un 14,9%. En igual período, las Líneas Instaladas se incrementaron un 1,1%, las en Servicio un 1,3% y los Teléfonos Públicos bajaron 0,8%.

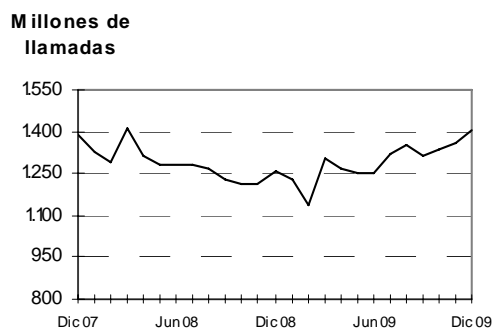
Las llamadas internacionales de salida subieron el 18,7% y los minutos internacionales de salida subieron el 8,2%.

Cuadro 11.1 Servicio telefónico básico. Llamadas nacionales, según tipo de llamada

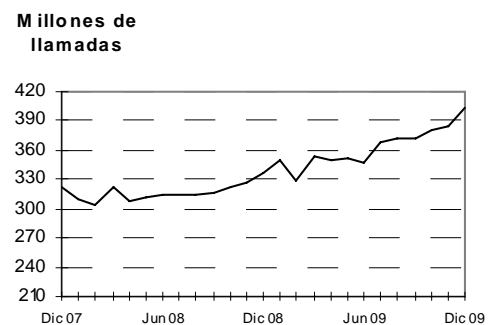
Mes de Diciembre	Cantidad en miles		Variación porcentual		
	2008	2009	al mes anterior	igual mes del año anterior	del acumulado respecto a igual período del año anterior
Urbanas	1.258.265,1	1.407.967,7	3,5	11,9	1,0
Interurbanas	336.057,9	403.632,6	5,0	20,1	14,9

Fuente: Comisión Nacional de Comunicaciones (respecto de las llamadas urbanas). Encuesta INDEC (respecto de las llamadas interurbanas)

Llamadas urbanas



Llamadas interurbanas

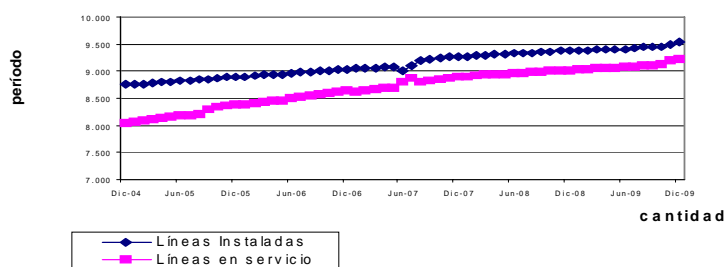


Cuadro 11.2 Servicio telefónico básico. Líneas instaladas, líneas en servicio y teléfonos públicos

Mes de Diciembre	Cantidad en miles		Variación porcentual		
	2008	2009	mes anterior	igual mes del año anterior	del acumulado respecto a igual período del año anterior
Líneas instaladas	9.372.714	9.474.315	0,1	1,1	1,1
Líneas en servicio	9.016.240	9.155.385	0,3	1,5	1,3
Teléfonos públicos	156.085	142.800	0,0	-8,5	-0,8

Fuente: Comisión Nacional de Comunicaciones. Encuesta INDEC (respecto de las líneas instaladas y en servicio - a partir de junio 2004)

Líneas instaladas y en servicio del servicio telefónico básico



Cuadro 11.3 Servicio telefónico internacional. Llamadas y minutos internacionales de salida

Mes de Diciembre	Cantidad en miles		Variación porcentual		
	2008	2009	mes anterior	igual mes del año anterior	del acumulado respecto a igual período del año anterior
Llamadas					
Salida	20.600,0	26.320,0	-0,1	27,8	18,7
Minutos					
Salida	77.446,4	87.294,9	5,3	12,7	8,2

Fuente: elaboración propia en base a datos de las empresas de telefonía de larga distancia internacional.

SERVICIO TELEFÓNICO. TELEFONÍA MÓVIL CELULAR

Variaciones relacionadas con igual mes año anterior

La cantidad de aparatos de telefonía celular móvil se incrementó un 8,4%.

Por su parte, la cantidad de llamadas realizadas por aparatos celulares se incrementó un 24,7%.

Asimismo, la cantidad de mensajes de texto SMS registró una suba del 21,7 %.

Variaciones del acumulado con respecto a igual acumulado en año anterior

Respecto a igual acumulado del año 2008, la cantidad de aparatos de telefonía celular móvil se incrementó el 12,7%.

Por su parte, la cantidad de llamadas realizadas por aparatos celulares se incrementó un 29,3%.

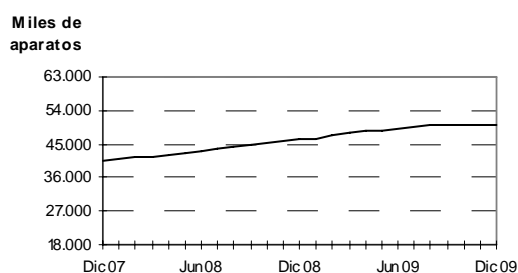
Los mensajes de texto SMS registraron un incremento de 26,7%.

Cuadro 11.4 Servicio telefónico móvil celular. Teléfonos en servicio

Mes de Diciembre	Cantidad en miles	Variación porcentual		
		mes anterior	igual mes del año anterior	del acumulado respecto a igual período del año anterior
2008	46.508,8	1,4	15,1	19,6
2009	50.409,9	0,0	8,4	12,7

Fuente: CNC Comisión Nacional de Comunicaciones

Telefonía móvil celular. Aparatos en servicio

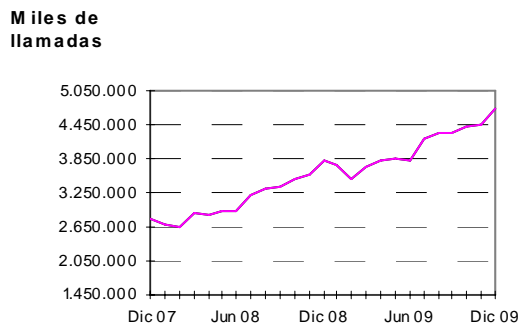


Cuadro 11.5 Servicio telefónico móvil celular. Llamadas realizadas

Mes de Diciembre	Cantidad en miles	Variación porcentual		
		mes anterior	igual mes del año anterior	del acumulado respecto a igual período del año anterior
2008	3.809,3	6,3	35,8	37,0
2009	4.748,7	6,4	24,7	29,3

Fuente: CNC Comisión Nacional de Comunicaciones

Telefonía móvil celular. Llamadas realizadas

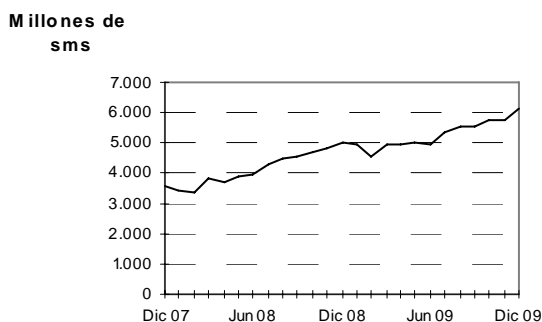


Cuadro 11.6 Servicio telefónico móvil celular. Mensajes Cortos SMS

Mes de Diciembre	Cantidad en millones	Variación porcentual		
		mes anterior	igual mes del año anterior	del acumulado respecto a igual período del año anterior
2008	5.049,8	4,5	41,5	49,5
2009	6.144,8	6,8	21,7	26,7

Fuente: CNC Comisión Nacional de Comunicaciones

Telefonía móvil celular. Mensajes de Texto. SMS



Cuadro 12. Indicador Sintético de Servicios Públicos. Base 2004=100. Nivel General y Sectores, Series original, desestacionalizada y tendencia

	Nivel General			Electricidad, Gas y Agua		Transporte de Pasajeros		Transporte de Cargas	
	Original	Desestacionalizada	Tendencia	Original	Desestacionalizada	Original	Desestacionalizada	Original	Desestacionalizada
Ene 05	106,2	107,8	109,0	104,5	102,9	100,8	103,9	94,0	107,2
Feb 05	99,9	107,8	110,0	94,7	102,6	96,4	104,8	89,6	110,0
Mar 05	111,7	110,8	111,0	103,8	103,6	109,9	105,1	99,0	103,3
Abr 05	108,9	111,5	111,9	101,5	106,2	104,9	107,7	109,5	109,2
May 05	115,0	113,9	112,8	107,5	104,4	114,1	117,2	118,1	109,0
Jun 05	111,1	113,1	113,6	107,2	104,3	104,3	111,3	109,9	105,5
Jul 05	120,6	115,6	114,3	113,0	105,6	119,4	114,1	109,9	104,5
Ago 05	119,4	116,9	114,8	112,1	106,8	114,4	111,4	109,0	102,6
Sep 05	115,5	115,5	115,1	105,2	106,0	113,4	112,0	110,7	103,8
Oct 05	117,0	115,4	115,5	101,1	103,7	116,8	112,3	110,1	104,2
Nov 05	115,7	114,8	115,9	101,7	106,2	114,9	111,1	103,5	102,6
Dic 05	119,2	116,3	116,6	102,4	102,4	112,2	111,8	100,9	103,7
Ene 06	115,9	117,0	117,6	107,4	105,7	105,1	107,8	93,8	105,7
Feb 06	109,4	117,9	118,8	99,8	107,9	101,7	110,1	83,8	102,5
Mar 06	121,2	119,1	120,2	106,7	107,1	116,8	111,3	99,6	104,2
Abr 06	118,2	122,8	121,7	103,5	108,4	107,1	110,5	108,5	110,1
May 06	125,1	123,8	123,0	114,2	111,1	111,6	114,0	122,0	112,7
Jun 06	122,1	124,7	124,2	115,1	111,9	105,6	112,9	115,3	111,6
Jul 06	130,0	125,3	125,2	116,3	110,0	121,5	116,1	114,2	109,7
Ago 06	128,5	125,9	126,0	118,2	113,1	115,9	113,2	122,2	114,2
Sep 06	125,7	126,0	126,8	110,9	111,5	115,4	114,7	120,3	112,2
Oct 06	130,8	128,5	127,6	110,4	112,7	120,6	115,8	117,0	109,3
Nov 06	130,8	129,2	128,5	107,5	111,3	121,9	117,7	107,6	106,0
Dic 06	133,7	130,4	129,4	113,5	112,7	115,6	115,7	106,1	109,2
Ene 07	129,3	129,3	130,4	112,2	110,4	114,2	116,8	100,4	107,1
Feb 07	121,2	129,7	131,7	105,7	113,8	111,2	120,1	89,9	106,5
Mar 07	135,2	134,1	133,2	113,3	113,8	129,6	122,8	98,3	106,7
Abr 07	129,3	132,8	135,0	109,6	114,6	117,5	121,1	102,4	104,7
May 07	137,6	136,7	137,1	119,8	116,9	121,3	123,4	120,2	110,3
Jun 07	137,3	141,5	139,5	121,0	117,6	120,1	127,9	122,5	122,8
Jul 07	142,5	138,2	142,0	123,6	118,3	128,6	124,1	123,7	121,2
Ago 07	146,3	143,5	144,6	124,6	120,1	129,4	126,5	132,7	127,7
Sep 07	147,1	148,1	147,2	122,4	123,2	128,3	128,4	139,1	134,0
Oct 07	152,3	149,4	149,5	122,6	124,6	133,6	128,2	166,5	154,4
Nov 07	154,3	152,0	151,4	122,9	126,2	135,3	130,5	155,2	149,6
Dic 07	157,8	153,6	152,9	127,7	126,1	131,5	131,6	147,0	146,0
Ene 08	156,6	155,4	153,5	128,0	125,7	134,0	134,7	139,2	146,2
Feb 08	146,3	155,2	154,2	118,4	122,4	123,3	127,2	97,0	105,7
Mar 08	153,9	152,9	154,6	120,8	121,3	132,8	126,7	85,7	93,9
Abr 08	151,6	154,7	155,0	118,6	124,1	128,8	131,0	121,3	123,0
May 08	151,5	152,7	155,5	125,8	123,2	118,7	121,5	93,6	86,0
Jun 08	149,9	154,7	156,0	128,6	125,1	112,8	121,9	84,0	83,7
Jul 08	159,8	156,2	156,6	128,3	123,2	128,8	125,6	126,4	125,8
Ago 08	159,9	158,3	157,4	126,7	123,8	126,1	125,8	118,7	117,8
Sep 08	158,4	158,4	158,3	123,6	125,0	123,8	123,1	116,0	109,8
Oct 08	161,9	158,7	159,3	123,9	125,7	128,1	122,1	118,4	111,4
Nov 08	162,9	161,2	160,4	125,5	127,4	126,7	122,8	114,0	111,9
Dic 08	167,1	161,0	161,6	127,3	125,2	125,7	124,3	116,1	111,6
Ene 09	167,8	166,1	162,9	128,6	126,1	131,1	130,9	86,3	90,5
Feb 09	157,6	166,5	164,1	119,0	127,1	126,9	135,4	81,9	95,2
Mar 09	167,5	165,9	165,2	126,1	126,6	134,8	128,2	85,7	93,6
Abr 09	164,0	167,2	166,3	119,9	125,6	127,7	129,7	94,2	96,0
May 09	162,5	165,2	167,3	123,7	121,7	114,0	117,9	106,6	98,8
Jun 09	162,4	167,3	168,4	127,6	124,2	111,9	120,3	99,4	98,5
Jul 09	169,3	166,5	169,5	131,5	126,5	111,2	108,9	93,1	93,7
Ago 09	171,5	170,0	170,7	125,0	122,9	120,7	121,1	94,5	93,9
Sep 09	172,4	172,3	172,0	121,9	123,4	127,6	126,4	101,9	96,4
Oct 09	177,2	174,3	173,3	122,6	124,1	136,0	129,8	96,4	91,7
Nov 09	177,6	174,9	174,5	123,5	124,7	133,6	129,9	100,9	97,9
Dic 09	184,1	177,2	175,7	127,6	125,2	132,2	130,3	106,3	101,4

continúa

Cuadro 12. (conclusión)

Original	Peajes		Telefonía	
	Original	Desestacionalizada	Original	Desestacionalizada
Ene 05	111,3	100,1	117,6	118,9
Feb 05	102,3	102,4	114,7	125,1
Mar 05	111,6	106,5	130,1	128,4
Abr 05	104,6	108,8	127,6	129,4
May 05	106,3	109,7	130,2	130,4
Jun 05	101,1	111,0	128,6	133,3
Jul 05	109,5	110,3	139,7	137,6
Ago 05	109,1	111,1	142,7	143,9
Sep 05	108,6	113,0	138,1	139,8
Oct 05	116,1	115,7	146,6	142,2
Nov 05	118,5	118,9	143,0	141,3
Dic 05	129,3	120,4	159,3	147,0
Ene 06	120,5	108,5	148,0	149,1
Feb 06	111,7	113,3	140,2	152,6
Mar 06	120,3	118,6	156,4	154,1
Abr 06	115,6	118,5	160,5	162,9
May 06	116,6	119,0	163,8	164,6
Jun 06	107,8	119,0	159,7	165,7
Jul 06	121,3	122,8	169,3	167,6
Ago 06	116,4	117,9	166,2	167,4
Sep 06	118,3	122,4	167,5	169,2
Oct 06	124,4	122,3	183,4	178,1
Nov 06	122,7	121,8	188,8	185,8
Dic 06	129,0	121,0	198,4	183,7
Ene 07	133,6	121,7	183,2	183,9
Feb 07	116,6	120,9	168,0	182,5
Mar 07	119,4	118,7	190,7	188,1
Abr 07	118,7	122,6	185,9	188,7
May 07	124,8	126,4	195,6	197,3
Jun 07	119,6	130,6	194,1	201,5
Jul 07	126,9	129,2	199,8	198,3
Ago 07	130,2	129,8	211,5	212,7
Sep 07	126,6	130,3	220,0	221,8
Oct 07	133,1	129,4	229,4	223,0
Nov 07	133,8	131,5	237,6	232,8
Dic 07	138,5	131,3	250,1	232,3
Ene 08	151,9	138,8	239,8	240,2
Feb 08	133,1	133,0	236,1	246,6
Mar 08	128,2	128,4	256,5	252,2
Abr 08	129,9	134,5	248,3	253,0
May 08	131,0	132,8	253,2	256,4
Jun 08	115,5	126,1	253,6	263,8
Jul 08	131,5	132,6	266,6	264,6
Ago 08	134,2	135,5	273,7	272,7
Sep 08	134,7	139,2	276,1	276,7
Oct 08	139,0	132,1	284,3	277,7
Nov 08	134,6	134,0	289,6	284,1
Dic 08	142,6	133,2	304,3	285,5
Ene 09	137,0	125,7	304,4	304,5
Feb 09	126,2	131,6	284,4	306,8
Mar 09	127,7	130,9	304,7	299,3
Abr 09	128,0	129,6	307,5	313,6
May 09	129,2	131,5	309,4	313,8
Jun 09	121,5	132,8	307,7	320,1
Jul 09	127,2	126,8	332,4	330,2
Ago 09	131,9	134,1	340,1	337,9
Sep 09	129,1	131,1	339,4	339,2
Oct 09	138,7	134,1	348,2	340,8
Nov 09	132,9	131,9	351,5	344,7
Dic 09	141,4	132,0	372,1	350,6

SÍNTESIS METODOLÓGICA

1. Características generales

El Indicador Sintético de Servicios Públicos (ISSP) es un indicador de volúmenes físicos de consumo. Por ello, expresa la evolución mensual del consumo global de los servicios públicos, sintetizando diversas series estadísticas.

En su versión original, para el cálculo del indicador se elaboró en cada actividad componente un índice de volumen físico del consumo base 1996=100. La agregación ponderada de esos índices permitió obtener un índice de volumen físico para el total de los servicios públicos. En los casos de Electricidad y Gas en su oportunidad no fueron tomadas fuentes directas de consumo, sino de producción. La rutina de cálculo, en el primero de los casos, tomó como base para la estimación del consumo la Generación Neta de Energía Eléctrica y, en el segundo, la Producción de Gas Natural.

Adicionalmente, con el transcurso de los años se produjeron cambios significativos en la estructura de precios relativos de las actividades representadas por el índice, surgiendo nuevos hábitos y participaciones de consumo no tenidos en cuenta hasta entonces (ejemplo: deficiente cobertura de los servicios brindados por la telefonía celular, subvaluando consecuentemente el peso de la misma en el índice).

Lo antedicho torna conveniente la actualización del año base del índice y sus ponderaciones sectoriales para, de esta manera, reflejar adecuadamente la importancia relativa de cada actividad.

En mérito a tales circunstancias y dentro del Plan Continuo de Mejora de los Indicadores que el INDEC ha decidido poner en marcha, en lo referente al ISSP, se introdujeron cambios en la rutina de cálculo, a saber:

- Comunicaciones: dada la importancia relativa creciente del consumo de sms (mensajes cortos) en el curso de los últimos años, los mismos han sido incorporados dentro de Telefonía Celular.
- Gas: a partir del Indicador de Julio de 2007 se registra el Consumo de Gas Natural.
- Electricidad: a partir del mes de Agosto de 2007 se informa la Demanda de Energía Eléctrica.
- Estas nuevas series sustituyen las anteriores estimaciones de consumo.

Sintetizando, al tiempo de introducir mejoras en la cobertura de los servicios incluidos en el ISSP como consecuencia de un mayor y superador acopio informativo, se resolvió actualizar el año base del Indicador Sintético de 1996 a 2004.

La nueva serie ISSP se construyó, de conformidad con la metodología vigente, a partir de nuevos ponderadores derivados de las facturaciones de 2004, y el cálculo desde enero de 2005 en adelante con esta estructura. Desde enero de 2005 los valores del ISSP utilizan los nuevos ponderadores y toman como base los volúmenes promedio de 2004.

Los valores de diciembre 2004 hacia atrás fueron calculados de manera de mantener las variaciones relativas mensuales de la serie base 1996, y de conseguir en 2004 un promedio 100. Esto se operó tanto en las series de las actividades componentes como en el ISSP.

Los procedimientos descriptos responden a los parámetros aplicados en el INDEC en oportunidad del cambio de base de sus índices.

Ponderaciones de las distintas actividades (en porcentajes)

Actividad	Año 1996	Año 2004
Demanda de energía electricidad	29,9	18,1
Consumo de Gas Natural	13,2	17,3
Distribución de Agua potable	1,3	4,2
Transporte urbano de Pasajeros en ferrocarriles	1,3	1,9
Transporte interurbano de Pasajeros en ferrocarriles	0,2	0,2
Transporte de Carga en ferrocarriles	1,4	3,4
Transporte de Pasajeros en Subterráneos	0,6	1,1
Transporte metropolitano de pasajeros en ómnibus	6,5	10,5
Transporte de Pasajeros en aeronavegación de cabotaje	3,2	6,5
Transporte de Carga en aeronavegación de cabotaje	0,2	0,2
Transporte de Pasajeros en aeronavegación internacional	3,6	9,1
Transporte de Carga en aeronavegación internacional	0,4	0,5
Peajes en rutas nacionales	1,5	1,3
Peajes en rutas de la Provincia de Buenos Aires	0,2	0,3
Peajes en Accesos a la Ciudad de Buenos Aires	0,3	2,8
Servicio Telefónico Básico	28,2	12,3
Servicio Telefónico Internacional	4,0	1,1
Servicio de Telefonía celular móvil	4,0	9,2
Total	100,0	100,0

2.Desestacionalización de la serie

La desestacionalización de una serie es el procedimiento mediante el cual se obtiene una nueva serie libre de los efectos debidos a la estacionalidad y a la composición del calendario. El programa X-12 ARIMA utiliza promedios móviles en forma iterativa para estimar la estacionalidad y la tendencia-ciclo. Por las características del método, los factores estimados sufren modificaciones cada vez que se incorpora un nuevo dato a la serie original.

Cuando se ajustan estacionalmente series que resultan del agregado de otras series, como es el caso de Indicador Sintético de Servicios Públicos (ISSP), hay dos formas posibles de realizar el ajuste: Método Directo o Método Indirecto. El método directo consiste en ajustar estacionalmente la serie de datos agregados. El método indirecto consiste en ajustar estacionalmente cada serie y agregar las series estacionalmente ajustadas. Para el Ajuste estacional de la serie ISSP, se optó, luego de un análisis en el momento del cambio de opciones, por el método directo.

La tendencia-ciclo es un indicador suave que permite analizar más claramente la coyuntura y el largo plazo. La tendencia-ciclo consiste en un post-procesamiento de la serie desestacionalizada utilizando opciones específicas que son las siguientes:

- 1- Extensión con un año de pronósticos de la serie desestacionalizada corregida por valores extremos, utilizando el modelo (0 1 1) (0 0 1)12.
- 2- Corrección más estricta de valores extremos.
- 3- Estimación de la tendencia utilizando el filtro Henderson de 13 términos.

Signos convencionales

- * Dato provisorio
- Dato igual a cero
- Dato ínfimo, menos de la mitad del último dígito mostrado
- e Dato estimado por extrapolación, proyección o imputación
- /// Dato que no corresponde presentar debido a la naturaleza de las cosas o del cálculo
- ... Dato no disponible a la fecha de presentación de resultados
- . Dato no registrado