



**ESTADÍSTICAS DE SERVICIOS PÚBLICOS**

**ENERO 2002\***

Para una mejor evaluación del Indicador Sintético de Servicios Públicos el INDEC ha incorporado, a partir del Informe de Prensa de diciembre de 2000, las siguientes novedades:

- Serie Desestacionalizada: tal como estaba previsto, se realizó una adecuación metodológica adoptándose el método X 11 ARIMA versión 2000.
- Tendencia: surge de eliminar de la serie original, además de las fluctuaciones estacionales, las alteraciones de carácter no estacional (huelgas, efectos climáticos inesperados, etc.) Al eliminar estos factores, el indicador refleja la tendencia histórica y presente del sector.

**SÍNTESIS**

**1) Indicador Sintético de Servicios Públicos**

En el mes de enero de 2002 el consumo global de los servicios públicos, estimado a partir del Indicador Sintético de Servicios Públicos disminuyó 12,3 % con respecto a igual mes del año 2001 tanto en la versión original de la serie como en la desestacionalizada.

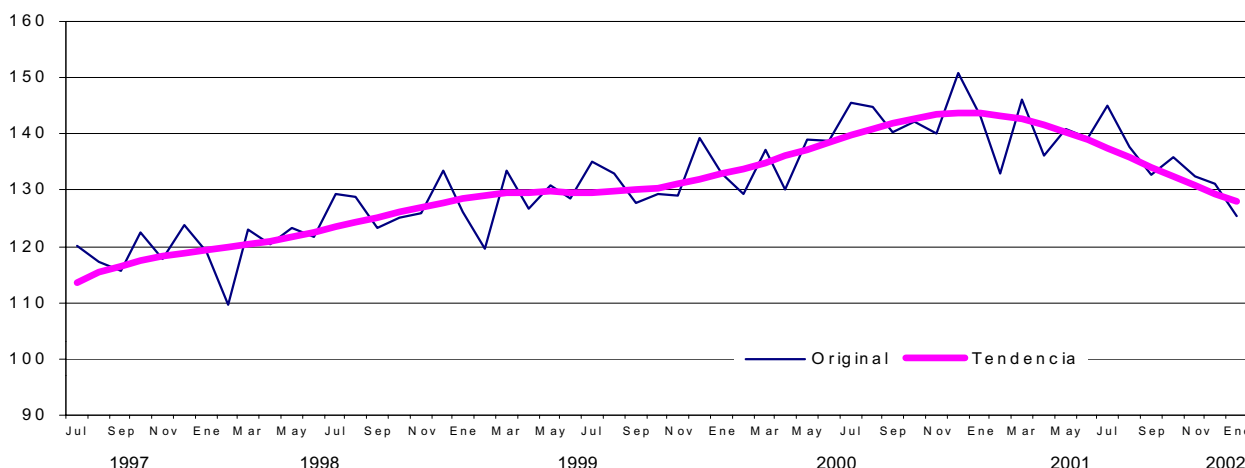
En enero de 2002 con relación al mes anterior se registró una caída de 4,3 % en la versión original, en tanto que la serie desestacionalizada se incrementó en 0,8 %.

Por otra parte, en enero de 2002 la tendencia disminuyó 10,9% con respecto a enero de 2001 y se redujo 1,0% con relación a diciembre de 2001.

**Cuadro 1.-** Indicador Sintético de Servicios Públicos. Base 1996=100. Variaciones porcentuales.

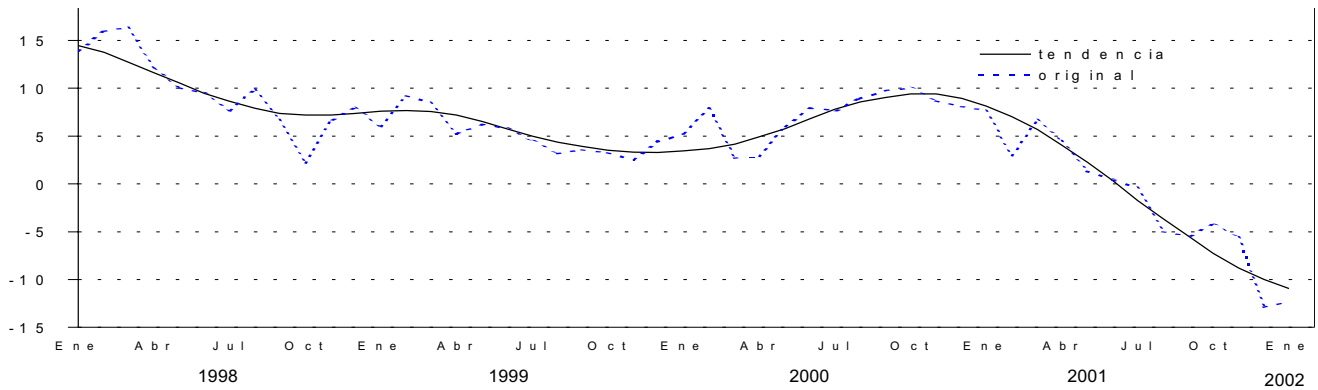
Periodo	respecto al mes anterior			respecto a igual período del año anterior		
	Original	Desestacionalizada	Tendencia	Original	Desestacionalizada	Tendencia
<b>2000</b>				<b>7,2</b>		
Enero	-4,7	0,1	0,7	5,2	5,6	3,3
Febrero	-2,8	4,2	0,8	7,9	7,7	3,7
Marzo	6,1	-3,9	0,8	2,7	2,8	4,2
Abril	-5,0	0,6	0,8	2,8	2,9	4,9
Mayo	6,7	2,1	0,9	6,0	6,0	5,8
Junio	-0,1	1,1	0,9	7,9	7,8	6,8
Julio	4,8	-0,1	0,9	7,7	7,8	7,8
Agosto	-0,5	1,9	0,9	9,0	9,1	8,6
Setiembre	-3,1	0,6	0,7	9,8	9,9	9,2
Octubre	1,3	0,1	0,5	10,0	9,9	9,3
Noviembre	-1,3	-0,3	0,4	8,7	8,8	9,2
Diciembre	7,5	1,5	0,2	8,1	8,0	8,8
<b>2001</b>						
Enero	-5,0	-0,1	-0,1	7,7	7,8	8,0
Febrero	-7,1	-0,7	-0,2	2,9	2,7	6,9
Marzo	9,9	-0,3	-0,5	6,6	6,6	5,6
Abril	-6,9	-1,3	-0,7	4,5	4,6	4,0
Mayo	3,5	-1,0	-0,8	1,4	1,5	2,2
Junio	-1,0	-0,1	-1,0	0,4	0,2	0,2
Julio	4,0	-0,7	-1,0	-0,3	-0,4	-1,6
Agosto	-5,1	-2,6	-1,1	-5,0	-4,8	-3,5
Setiembre	-3,6	-0,1	-1,0	-5,4	-5,4	-5,1
Octubre	2,5	1,3	-0,9	-4,3	-4,3	-6,4
Noviembre	-2,6	-1,5	-0,8	-5,6	-5,6	-7,6
Diciembre	-0,9	-6,4	-0,6	-12,9	-12,9	-8,4
<b>2002</b>						
Enero	-4,3	0,8	-1,0	-12,3	-12,3	-10,9

**Gráfico 1.** Indicador Sintético de Servicios Públicos. Base 1996 = 100. Series original y tendencia.

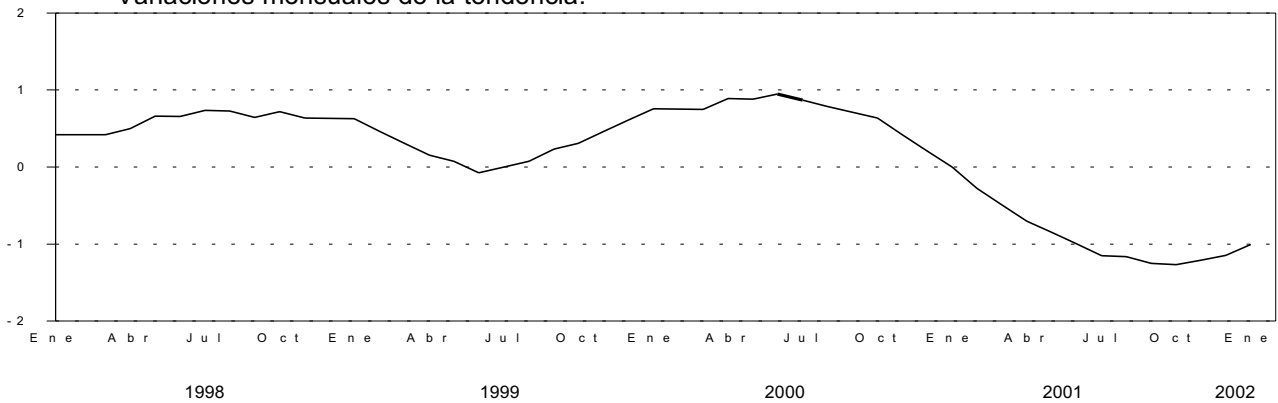


Las fechas de difusión de los próximos informes de prensa se encuentran disponibles en INTERNET: <http://www.indec.mecon.ar/servicio/caiernet.htm>.

**Gráfico 2.** Indicador Sintético de Servicios Públicos. Base 1996 = 100.  
Variaciones interanuales de las series original y tendencia.



**Gráfico 3.** Indicador Sintético de Servicios Públicos. Base 1996 = 100.  
Variaciones mensuales de la tendencia.



La serie correspondiente a la tendencia presenta en enero de 2002 una disminución del 1% con relación a diciembre de 2001 y del 10,9 % respecto a enero de ese mismo año. Luego de mostrar durante ocho años variaciones positivas (la serie comienza en 1993), la tendencia de la serie mues-

tra a partir de enero de 2001 un ciclo descendente que encuentra su mínimo entre los meses de setiembre y octubre, con variaciones negativas del 1,3% respecto del mes anterior, y desde entonces una pequeña recuperación, que aún registra valores negativos.

### Signos convencionales

- \* Dato provisorio
- Dato igual a cero
- Dato infimo, menos de la mitad del último dígito mostrado
- e Dato estimado por extrapolación, proyección o imputación
- /// Dato que no corresponde presentar debido a la naturaleza de las cosas o del cálculo
- ... Dato no disponible a la fecha de presentación de resultados
- . Dato no registrado

Los datos que aquí se presentan tienen carácter de provisorios, dado que la información se recopila y actualiza permanentemente, pudiendo ser modificados de acuerdo con nuevos datos suministrados por los organismos informantes

## 2) Evolución de los principales Servicios Públicos

### Enero de 2002

En enero de 2002 con respecto a igual mes del año anterior, en el ámbito de los sectores energéticos se observa una disminución en la generación neta de energía eléctrica (0,9%) y una suba en la producción de gas natural (1,9%). y por último el consumo de agua corriente se incrementó en 1,3 %. (Cuadro 2, 3 y 4)

En el servicio telefónico básico nacional las llamadas urbanas se incrementaron en 0,4 %, mientras que las llamadas interurbanas se redujeron 11,4%. (Cuadro 8.1)

En el servicio telefónico internacional, las llamadas de salida crecieron 1,6%, en tanto que las de entrada subieron 3,1%. Los minutos tasados en llamadas internacionales de salida aumentaron 1,7%, mientras que los minutos tasados en llamadas internacionales de entrada crecieron 1,4%. (Cuadro 8.3)

Con relación a la telefonía celular móvil, entre enero de 2002 y enero de 2001 la cantidad de aparatos en servicio se redujeron en 1,0 %. (Cuadro 8.4)

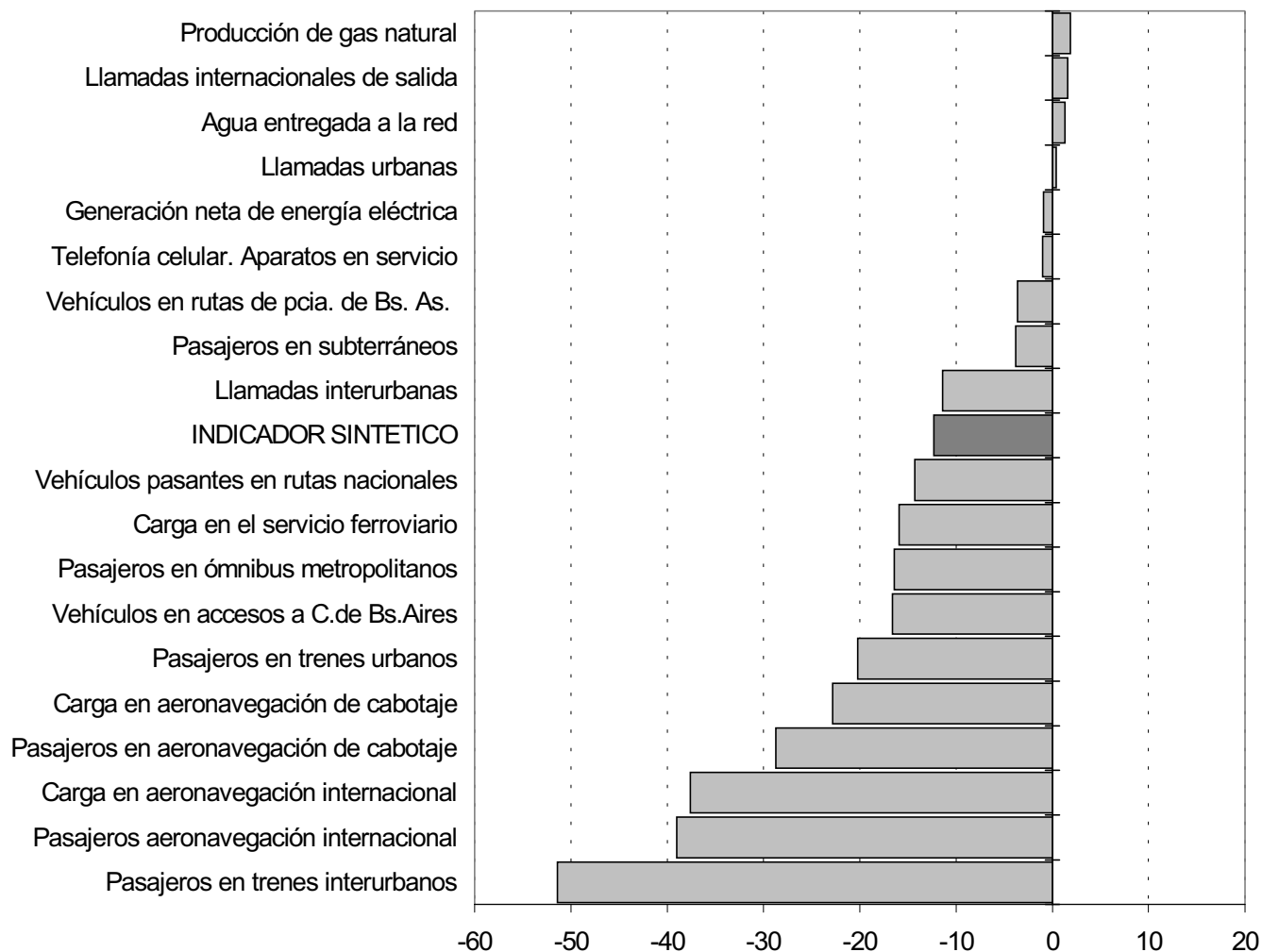
El número total de vehículos pasantes por puestos de peaje disminuyó 14,3 % en las rutas nacionales, mientras que en las rutas de la provincia de Buenos Aires se redujo 3,6 %. (Cuadro 7.1)

El número total de vehículos pasantes por puestos de peajes se redujo 16,6 % en las rutas de accesos a la Ciudad de Buenos Aires (Cuadro 7.3)

En cuanto al transporte de carga, el tonelaje transportado se redujo en 15,9% para el servicio ferroviario. Por otra parte, disminuyó 22,8 % para el servicio de aeronavegación de cabotaje y se redujo 37,6% para el servicio de aeronavegación internacional (95,5% de caída para el servicio prestado por empresas de bandera nacional y 16,1 % de reducción para el servicio prestado por empresas de bandera extranjera). (Cuadros 6.1 y 6.2)

El transporte de pasajeros disminuyó 20,2 % para los ferrocarriles urbanos; 51,4 % para los trenes interurbanos; 16,4 % para el servicio de ómnibus metropolitanos, y 3,8 % para los subterráneos. En el ámbito de la aeronavegación comercial, los pasajeros transportados decrecieron 28,7 % en el servicio de cabotaje y disminuyeron 39,0 % en el servicio internacional ( 65,1% de caída en el servicio prestado por las empresas de bandera nacional y 21,5 % de reducción en el servicio prestado por las empresas de bandera extranjera). (Cuadros 5.1, 5.2, 5.3, 5.4 y 5.6). Cabe aclarar que, a partir de abril de 2001, el tráfico de importantes empresas aéreas de bandera nacional fue afectado por problemas operativos.

**Gráfico 4. SERIES SELECCIONADAS DE SERVICIOS PÚBLICOS**  
Variación porcentual de enero de 2002 con respecto a enero de 2001



# Servicios públicos

- Cuadro 2 Generación neta de energía eléctrica
- Cuadro 3 Producción de gas natural
- Cuadro 4 Agua entregada a la red por la empresa Aguas Argentinas SA
- Cuadro 5.1 Pasajeros transportados en el servicio ferroviario urbano
- Cuadro 5.2 Pasajeros transportados en el servicio ferroviario interurbano
- Cuadro 5.3 Pasajeros transportados en el servicio de subterráneos por la empresa Metrovías SA
- Cuadro 5.4 Pasajeros transportados en el servicio de transporte automotor metropolitano - servicio común
- Cuadro 5.5 Resumen de pasajeros transportados según medio de transporte terrestre del Gran Buenos Aires
- Cuadro 5.6 Pasajeros transportados en el servicio de aeronavegación comercial
- Cuadro 6.1 Carga transportada en el servicio ferroviario
- Cuadro 6.2 Carga transportada en el servicio de aeronavegación comercial
- Cuadro 7.1 Peaje en rutas nacionales y de la provincia de Buenos Aires - Vehículos pasantes por categoría
- Cuadro 7.2 Peaje en rutas nacionales y de la provincia de Buenos Aires - Recaudación
- Cuadro 7.3 Peaje en accesos a la Ciudad de Buenos Aires. Vehículos pasantes por categoría y recaudación
- Cuadro 7.4 Peaje en accesos a la Ciudad de Córdoba. Vehículos pasantes por categoría y recaudación
- Cuadro 8.1 Servicio telefónico básico - Cantidad de llamadas nacionales según tipo de llamada
- Cuadro 8.2 Servicio telefónico básico - Líneas instaladas, líneas en servicio y teléfonos públicos
- Cuadro 8.3 Servicio telefónico internacional - Cantidad de llamadas y minutos tasados
- Cuadro 8.4 Servicio telefónico móvil celular - Cantidad de teléfonos en servicio

## Índice de cuadros

### ANEXO

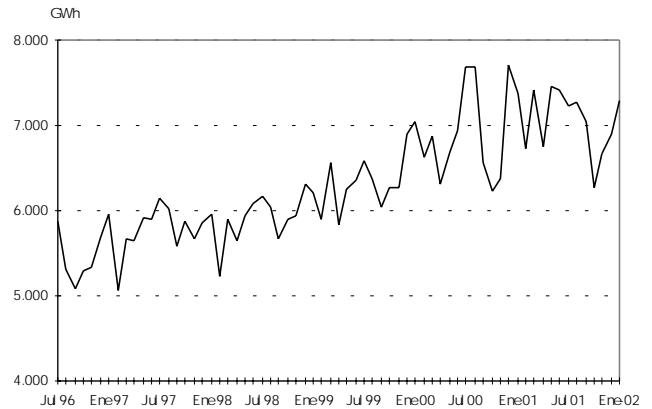
Evolución mensual del Indicador Sintético de Servicios Públicos, ponderaciones de las distintas actividades y síntesis metodológica

**Cuadro 2.** Generación neta de energía eléctrica

Mes de enero	Cantidad en GWh	Variación porcentual		
		respecto al mes anterior	respecto a igual mes del año anterior	del acumulado de enero de cada año respecto a igual acumulado del año anterior
2001	7.370	-4,4	4,7	4,7
2002	7.301	5,8	-0,9	-0,9

**Nota:** comprende la producción neta de las centrales de generación despachadas por CAMMESA. También se incluye el saldo de los autogeneradores y cogeneradores del Mercado Eléctrico Mayorista (MEM) y del Mercado Eléctrico Mayorista del Sistema Patagónico (MEMSP). Se incluye la importación proveniente de Yaciretá. Se incluye, también, la generación neta destinada a satisfacer los contratos de exportación a Uruguay y Brasil, iniciados en febrero y marzo de 2000 respectivamente.  
**Fuente:** Secretaría de Energía. Dirección Nacional de Prospectiva.

Generación neta de energía eléctrica

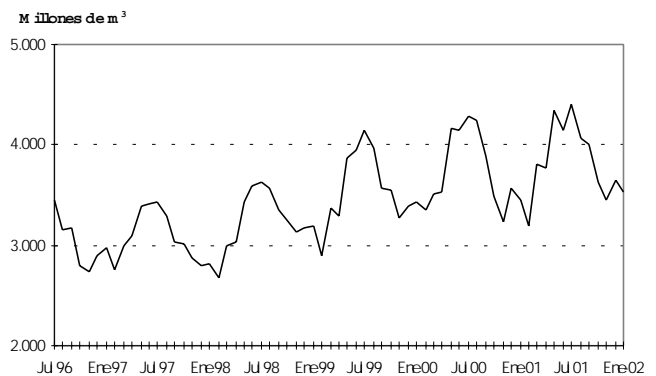


**Cuadro 3.** Producción de gas natural

Mes de enero	Cantidad en millones de m <sup>3</sup>	Variación porcentual		
		respecto al mes anterior	respecto a igual mes del año anterior	del acumulado de enero respecto a igual acumulado del año anterior
2001	3.455	-3,5	0,8	0,8
2002	3.520	-3,5	1,9	1,9

**Fuente:** Secretaría de Energía. Dirección Nacional de Recursos Hidrocarboníferos y Combustibles.

Producción de gas natural



**Cuadro 4.** Agua entregada a la red por la empresa Aguas Argentinas SA

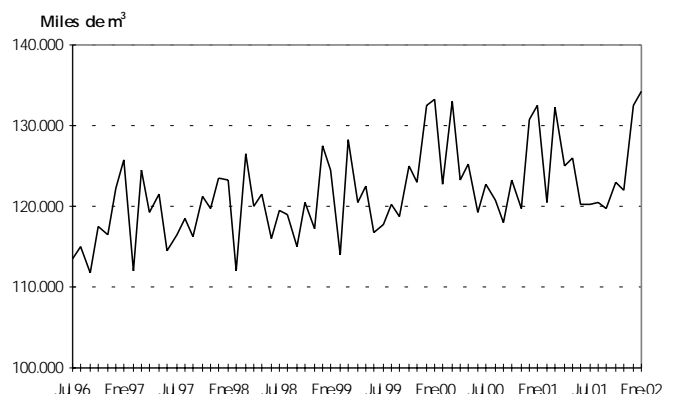
Mes de enero	Cantidad en miles de m <sup>3</sup>	Variación porcentual		
		respecto al mes anterior	respecto a igual mes del año anterior	del acumulado de enero respecto a igual acumulado del año anterior
2001	132.427	1,3	-0,6	-0,6
2002	134.189	1,2	1,3	1,3

**Nota:** Aguas Argentinas SA presta servicios a Ciudad de Buenos Aires y a los siguientes partidos del Gran Buenos Aires: Almirante Brown, Avellaneda, Esteban Echeverría, Ezeiza, General San Martín, Hurlingham, Ituzaingó, La Matanza, Lanús, Lomas de Zamora, Morón, Quilmes, San Fernando, San Isidro, Tres de Febrero, Tigre y Vicente López.

Debe advertirse que la empresa concesionaria ha efectuado obras tendientes a eliminar importantes pérdidas de agua en la etapa de distribución. Por ello, la cantidad de "agua entregada a la red" puede reflejar disminuciones, aún cuando se mantenga o mejore el caudal entregado a los usuarios. Por este motivo, próximamente se difundirán indicadores complementarios tendientes a ofrecer una cobertura más amplia de esta actividad.

**Fuente:** Aguas Argentinas S.A.

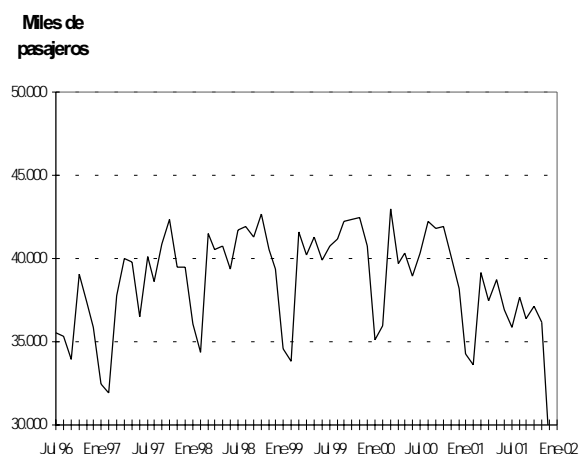
Agua entregada a la red por la empresa Aguas Argentinas SA



**Cuadro 5.1.** Pasajeros transportados en el servicio ferroviario urbano

Mes de enero	Cantidad en miles	Variación porcentual		
		respecto al mes anterior	respecto a igual mes del año anterior	del acumulado en enero respecto a igual acumulado del año anterior
<b>2001</b>				
<b>Total</b>	<b>34.212</b>	<b>-10,5</b>	<b>-2,4</b>	<b>-2,4</b>
Trenes de Buenos Aires SA				
Mitre	5.764	-10,1	-2,8	-2,8
Sarmiento	7.970	-10,6	-1,9	-1,9
Transportes Metropolitanos General Roca SA	10.891	-11,8	-3,6	-3,6
Metrovías SA				
Linea General Urquiza	1.716	-10,9	-3,3	-3,3
Transportes Metropolitanos General San Martín SA	3.649	-8,4	-2,2	-2,2
Ferrovías SAC				
Linea Belgrano Norte	2.793	-10,9	1,0	1,0
Transportes Metropolitanos Belgrano Sur SA	1.266	-8,1	-1,3	-1,3
Tren de la Costa SA	163	16,4	12,4	12,4
<b>2002</b>				
<b>Total</b>	<b>27.287</b>	<b>-4,2</b>	<b>-20,2</b>	<b>-20,2</b>
Trenes de Buenos Aires SA				
Mitre	4.981	-	-13,6	-13,6
Sarmiento	6.295	-2,7	-21,0	-21,0
Transportes Metropolitanos General Roca SA	8.588	-5,0	-21,1	-21,1
Metrovías SA				
Linea General Urquiza	1.294	-12,7	-24,6	-24,6
Transportes Metropolitanos General San Martín SA	2.889	-4,1	-20,8	-20,8
Ferrovías SAC				
Linea Belgrano Norte	2.238	-7,9	-19,9	-19,9
Transportes Metropolitanos Belgrano Sur SA	883	-4,4	-30,3	-30,3
Tren de la Costa SA	119	-7,0	-27,0	-27,0

Pasajeros transportados en el servicio ferroviario urbano

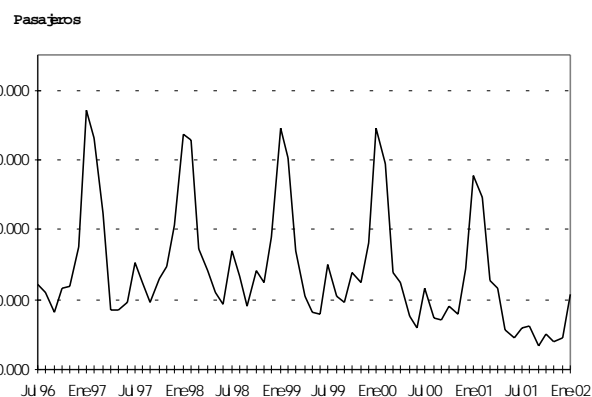


Fuente: Comisión Nacional de Regulación del Transporte

**Cuadro 5.2.** Pasajeros transportados en el servicio ferroviario interurbano

Mes de enero	Cantidad	Variación porcentual		
		respecto al mes anterior	respecto a igual mes del año anterior	del acumulado en enero respecto a igual acumulado del año anterior
<b>2001</b>				
<b>Total</b>	<b>325.990</b>	<b>66,7</b>	<b>-17,6</b>	<b>-17,6</b>
Buenos Aires	286.447	73,8	-15,2	-15,2
Río Negro	10.218	9,4	-2,1	-2,1
Chubut	4.024	626,4	-0,2	-0,2
Trenes de Buenos Aires S.A.	9.386	25,7	6,6	6,6
Chaco <sup>2</sup>	8.746	7,5	2,1	2,1
Córdoba Mediterráneo	7.169	35,6	-	-
<b>2002</b>				
<b>Total</b>	<b>158.450</b>	<b>65,7</b>	<b>-51,4</b>	<b>-51,4</b>
Buenos Aires	136.937	74,2	-52,2	-52,2
Río Negro	7.230	5,9	-29,2	-29,2
Chubut	2.222	722,8	-44,8	-44,8
Trenes de Buenos Aires S.A.	1.558	80,7	-83,4	-83,4
Chaco <sup>2</sup>	6.249	9,0	-28,6	-28,6
Córdoba Mediterráneo	4.255	28,5	-40,6	-40,6

Pasajeros transportados en el servicio ferroviario interurbano



<sup>1</sup>Cubre el trayecto Buenos Aires - Rosario.

<sup>2</sup>Cubre el trayecto Resistencia - La Sabana.

Fuente: Comisión Nacional de Regulación del Transporte

**Cuadro 5.3.** Pasajeros transportados en el servicio de subterráneos por la empresa Metrovías SA

Mes de enero	Cantidad en miles	Variación porcentual		
		respecto al mes anterior	respecto a igual mes del año anterior	del acumulado en enero respecto a igual acumulado del año anterior
2001	16.631	-17,2	2,7	2,7
2002	16.002	-5,4	-3,8	-3,8

**Nota:** Se incluyen únicamente aquellos pasajeros que abonan su pasaje  
**Fuente:** Comisión Nacional de Regulación del Transporte

**Cuadro 5.4.** Pasajeros transportados en el servicio de transporte automotor metropolitano-servicio común

Mes de enero	Cantidad en miles	Variación porcentual		
		respecto al mes anterior	respecto a igual mes del año anterior	del acumulado en enero respecto a igual acumulado del año anterior
<b>2001 Total</b>	<b>89.173</b>	<b>-15,9</b>	<b>-4,4</b>	<b>-4,4</b>
Distrito Federal <sup>1</sup>	19.334	-16,0	-2,6	-2,6
Suburbanas Grupo I <sup>2</sup>	67.490	-16,4	-5,1	-5,1
Suburbanas Grupo II <sup>3</sup>	2.349	-0,6	3,6	3,6
<b>2002 Total</b>	<b>74.511</b>	<b>-13,3</b>	<b>-16,4</b>	<b>-16,4</b>
Distrito Federal <sup>1</sup>	15.890	-12,3	-17,8	-17,8
Suburbanas Grupo I <sup>2</sup>	56.972	-13,8	-15,6	-15,6
Suburbanas Grupo II <sup>3</sup>	1.648	-1,9	-29,8	-29,8

<sup>1</sup>Incluye las líneas que cumplen la totalidad de su recorrido en Ciudad de Buenos Aires.  
<sup>2</sup>Incluye las líneas que tienen una de sus cabeceras en Ciudad de Buenos Aires y la restante en alguna localidad del conurbano bonaerense.  
<sup>3</sup>Incluye las líneas que efectúan recorridos de media distancia.

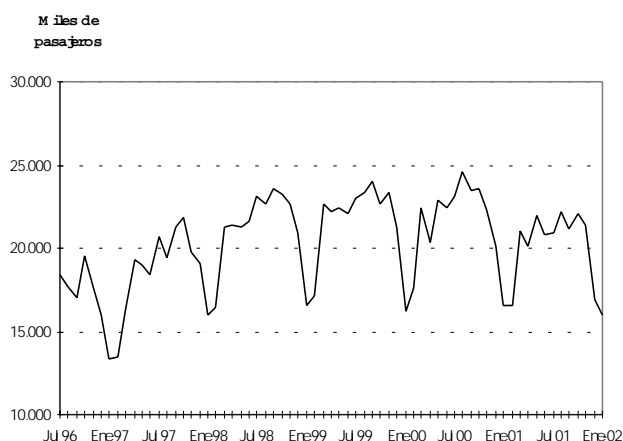
**Nota:** Debido a las autorizaciones de extensiones en los recorridos, algunas líneas que pertenecían a la jurisdicción Distrito Federal han pasado a la jurisdicción Suburbanas Grupo I. Esto afecta las comparaciones con respecto a períodos anteriores en cada una de esas jurisdicciones.

**Fuente:** Comisión Nacional de Regulación del Transporte

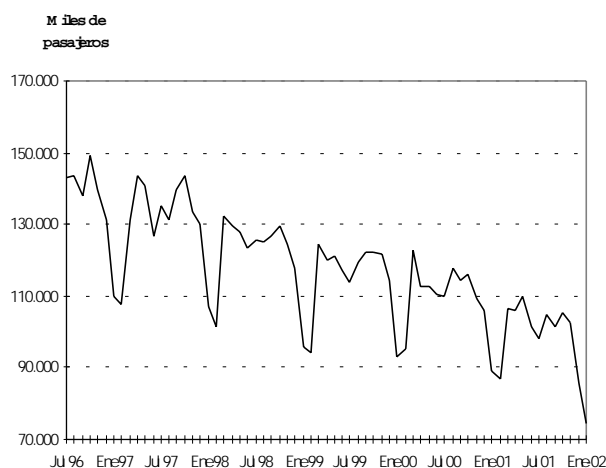
**Cuadro 5.5.** Resumen de pasajeros transportados según medio de transporte terrestre del Gran Buenos Aires

Mes de enero	Cantidad en miles	Variación porcentual		
		respecto al mes anterior	respecto a igual mes del año anterior	del acumulado en enero respecto a igual acumulado del año anterior
<b>2001 Total</b>	<b>140.016</b>	<b>-14,8</b>	<b>-3,1</b>	<b>-3,1</b>
Subterráneos	16.631	-17,2	2,7	2,7
Ómnibus metropolitanos	89.173	-15,9	-4,4	-4,4
Ferrocarriles urbanos	34.212	-10,5	-2,4	-2,4
<b>2002 Total</b>	<b>117.800</b>	<b>-10,3</b>	<b>-15,9</b>	<b>-15,9</b>
Subterráneos	16.002	-5,4	-3,8	-3,8
Ómnibus metropolitanos	74.511	-13,3	-16,4	-16,4
Ferrocarriles urbanos	27.287	-4,2	-20,2	-20,2

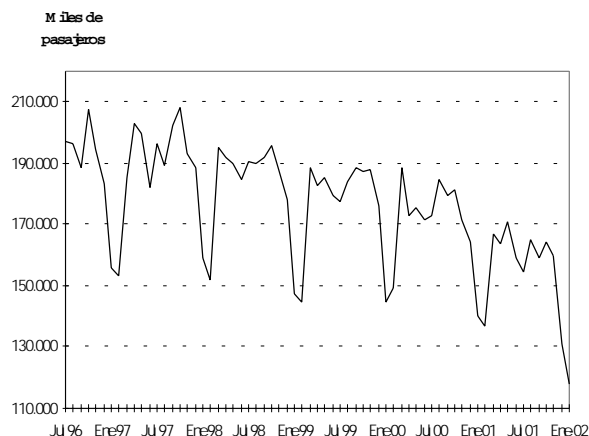
Pasajeros transportados en el servicio de subterráneos por Metrovías SA



Pasajeros transportados en el servicio de transporte automotor metropolitano-servicio común



Resumen de pasajeros transportados según medio de transporte terrestre del Gran Buenos Aires



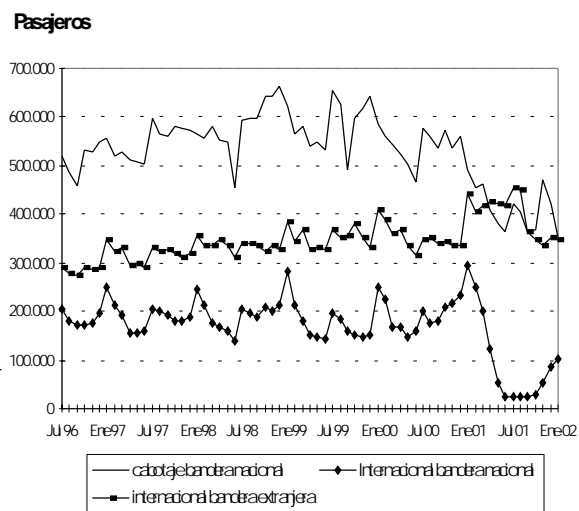
**Cuadro 5.6.** Pasajeros transportados en el servicio de aeronavegación comercial

Mes de enero	Cantidad	Variación porcentual		
		respecto al mes anterior	respecto a igual mes del año anterior	del acumulado en enero respecto a igual acumulado del año anterior
<b>2001 Total</b>	<b>1.229.204</b>	<b>4,8</b>	<b>-2,9</b>	<b>-2,9</b>
Servicio de cabotaje de bandera nacional	491.450	-14,3	-15,0	-15,0
Servicio Internacional de bandera nacional	737.754	23,1	7,2	7,2
Servicio Internacional de bandera extranjera	442.579	21,3	0,8	0,8
<b>2002 Total</b>	<b>800.820</b>	<b>-7,1</b>	<b>-34,9</b>	<b>-34,9</b>
Servicio de cabotaje de bandera nacional	350.455	-17,1	-28,7	-28,7
Servicio Internacional de bandera nacional	450.365	2,6	-39,0	-39,0
Servicio Internacional de bandera extranjera	103.100	21,2	-65,1	-65,1
	347.265	-1,9	-21,5	-21,5

**Nota:** Incluye los pasajeros transportados por las empresas que prestan servicios regulares. A partir de abril de 2001, el tráfico de importantes empresas de bandera nacional fue afectado por problemas operativos.

**Fuente:** Dirección Nacional de Transporte Aerocomercial

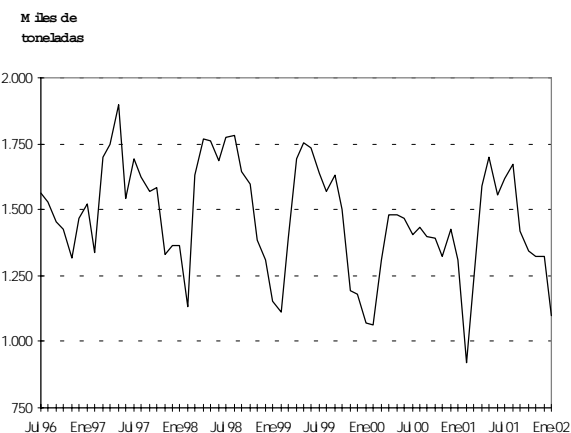
Pasajeros transportados en el servicio de aeronavegación comercial



**Cuadro 6.1.** Carga transportada en el servicio ferroviario

Mes de enero	Cantidad en miles de toneladas	Variación porcentual		
		respecto al mes anterior	respecto a igual mes del año anterior	del acumulado en enero respecto a igual acumulado del año anterior
<b>2001 Total</b>	<b>1.309</b>	<b>-8,4</b>	<b>22,3</b>	<b>22,3</b>
Ferrosur Roca SA	259	-5,8	1,2	1,2
Buenos Aires al Pacífico San Martín SA	253	-5,2	-0,4	-0,4
Ferrocarril Mesopotámico General Urquiza SA	61	-18,7	-29,1	-29,1
Nuevo Central Argentino SA	393	-20,4	36,5	36,5
Ferroexpreso Pampeano SA	248	17,5	134,0	134,0
Ferrocarril General Belgrano SA	95	-11,2	18,8	18,8
<b>2002 Total</b>	<b>1.101</b>	<b>-12,2</b>	<b>-15,9</b>	<b>-15,9</b>
Ferrosur Roca SA	201	-31,6	-22,4	-22,4
Buenos Aires al Pacífico San Martín SA	189	-3,1	-25,3	-25,3
Ferrocarril Mesopotámico General Urquiza SA	26	-13,7	-57,6	-57,6
Nuevo Central Argentino SA	451	-10,0	14,8	14,8
Ferroexpreso Pampeano SA	169	3,9	-31,7	-31,7
Ferrocarril General Belgrano SA	65	-8,9	-31,9	-31,9

Carga transportada en el servicio ferroviario



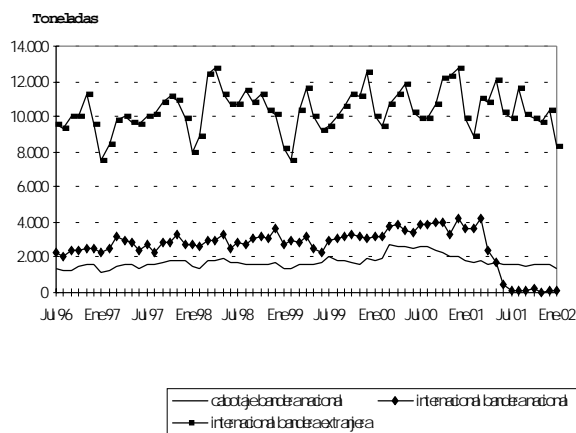
**Fuente:** Comisión Nacional de Regulación del Transporte



**Cuadro 6.2.** Carga transportada en el servicio de aeronavegación comercial

Mes de enero	Cantidad de toneladas	Variación porcentual		
		respecto al mes anterior	respecto a igual mes del año anterior	del acumulado en enero respecto a igual acumulado del año anterior
<b>2001 Total</b>	<b>15.330</b>	<b>-18,9</b>	<b>1,4</b>	<b>1,4</b>
Servicio de Cabotaje de bandera nacional	1.773	-13,6	-5,4	-5,4
Servicio Internacional de bandera nacional	13.557	-19,6	2,4	2,4
Servicio Internacional de bandera nacional de bandera extranjera	3.670	-11,8	13,9	13,9
Servicio Internacional de bandera extranjera	9.887	-22,1	-1,3	-1,3
<b>2002 Total</b>	<b>9.826</b>	<b>-17,9</b>	<b>-35,9</b>	<b>-35,9</b>
Servicio de Cabotaje de bandera nacional	1.368	-11,9	-22,8	-22,8
Servicio Internacional de bandera nacional	8.458	-18,8	-37,6	-37,6
Servicio Internacional de bandera nacional de bandera extranjera	166	31,7	-95,5	-95,5
Servicio Internacional de bandera extranjera	8.292	-19,4	-16,1	-16,1

Carga transportada en el servicio de aeronavegación comercial



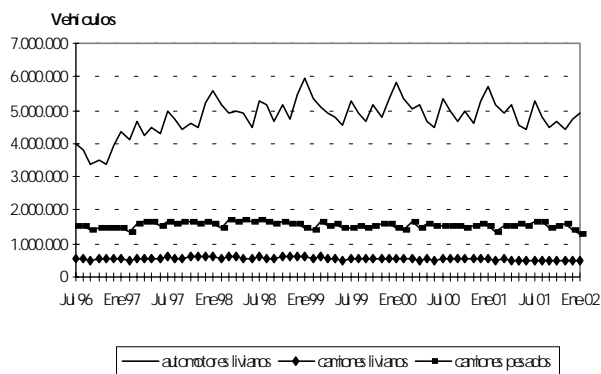
**Nota:** A partir de abril de 2001, el tráfico de importantes empresas de bandera nacional fue afectado por problemas operativos.

**Fuente:** Dirección Nacional de Transporte Aero comercial.

**Cuadro 7.1.** Peaje en rutas nacionales y de la provincia de Buenos Aires Vehículos pasantes por categoría

Mes de enero	Cantidad de vehículos y UTEq	Variación porcentual		
		respecto al mes anterior	respecto a igual mes del año anterior	del acumulado en enero respecto a igual acumulado del año anterior
<b>2001 Total Vehículos</b>	<b>9.576.516</b>	<b>13,6</b>	<b>-2,3</b>	<b>-2,3</b>
Automotores livianos <sup>1</sup>	7.351.155	19,1	-2,9	-2,9
Colectivos y Camiones Livianos <sup>2</sup>	649.380	6,5	2,2	2,2
Camiones Pesados <sup>3</sup>	1.575.981	-4,4	-0,8	-0,8
UTEq <sup>4</sup>	14.370.371	7,1	-1,2	-1,2
<b>Rutas nacionales Total Vehículos</b>	<b>7804247</b>	<b>4,8</b>	<b>-1,5</b>	<b>-1,5</b>
Automotores livianos <sup>1</sup>	5.724.819	8,2	-2,3	-2,3
Colectivos y Camiones Livianos <sup>2</sup>	569.956	2,3	0,9	0,9
Camiones Pesados <sup>3</sup>	1.509.472	-5,6	0,6	0,6
UTEq <sup>4</sup>	12.373.133	0,8	-0,4	-0,4
<b>Rutas de la provincia de Buenos Aires Total Vehículos</b>	<b>1.772.269</b>	<b>81,0</b>	<b>-5,4</b>	<b>-5,4</b>
Automotores livianos <sup>1</sup>	1.626.336	85,2	-5,1	-5,1
Colectivos y Camiones Livianos <sup>2</sup>	79.424	52,1	12,9	12,9
Camiones Pesados <sup>3</sup>	66.509	35,5	-24,2	-24,2
UTEq <sup>4</sup>	1.997.238	75,1	-6,2	-6,2
<b>2002 Total Vehículos</b>	<b>8.395.215</b>	<b>13,8</b>	<b>-12,3</b>	<b>-12,3</b>
Automotores livianos <sup>1</sup>	6.523.487	20,2	-11,3	-11,3
Colectivos y Camiones Livianos <sup>2</sup>	535.148	2,1	-17,6	-17,6
Camiones Pesados <sup>3</sup>	1.336.580	-6,2	-15,2	-15,2
UTEq <sup>4</sup>	12.461.614	6,6	-13,3	-13,3
<b>Rutas nacionales Total Vehículos</b>	<b>6.686.636</b>	<b>1,5</b>	<b>-14,3</b>	<b>-14,3</b>
Automotores livianos <sup>1</sup>	4.942.316	4,7	-13,7	-13,7
Colectivos y Camiones Livianos <sup>2</sup>	468.181	-3,0	-17,9	-17,9
Camiones Pesados <sup>3</sup>	1.276.139	-7,9	-15,5	-15,5
UTEq <sup>4</sup>	10.554.825	-2,1	-14,7	-14,7
<b>Rutas de la provincia de Buenos Aires Total Vehículos</b>	<b>1.708.579</b>	<b>117,5</b>	<b>-3,6</b>	<b>-3,6</b>
Automotores livianos <sup>1</sup>	1.581.171	124,3	-2,8	-2,8
Colectivos y Camiones Livianos <sup>2</sup>	66.967	61,4	-15,7	-15,7
Camiones Pesados <sup>3</sup>	60.441	53,2	-9,1	-9,1
UTEq <sup>4</sup>	1.906.789	108,5	-4,5	-4,5

Vehículos pasantes por puestos de peaje en rutas nacionales



<sup>1</sup> Comprende vehículos de dos ejes y hasta 2,10 m. de altura.

<sup>2</sup> Comprende vehículos de hasta cuatro ejes y menos de 2,10 m. de altura.

<sup>3</sup> Comprende vehículos de más de dos ejes y más de 2,10 m. de altura.

<sup>4</sup> Son Unidades Técnicas Equivalentes, expresadas en términos de automotores livianos y calculadas según la relación del costo del peaje de las distintas categorías de vehículos.

**Nota:** las rutas nacionales comprenden los siguientes concesionarios: Semacar SA, Caminos del Oeste SA, Nuevas Rutas SACV, Covico UTE, Servicios Viales SA, Covinorte SA, Covicentro SA, Concanor SA, Virgen de Itatí SA, Rutas del Valle SA, Camino del Abra SACV, Caminos del Río Uruguay SA, Red Vial Centro SA y S.V.I. Cipolletti-Neuquén U.T.E.

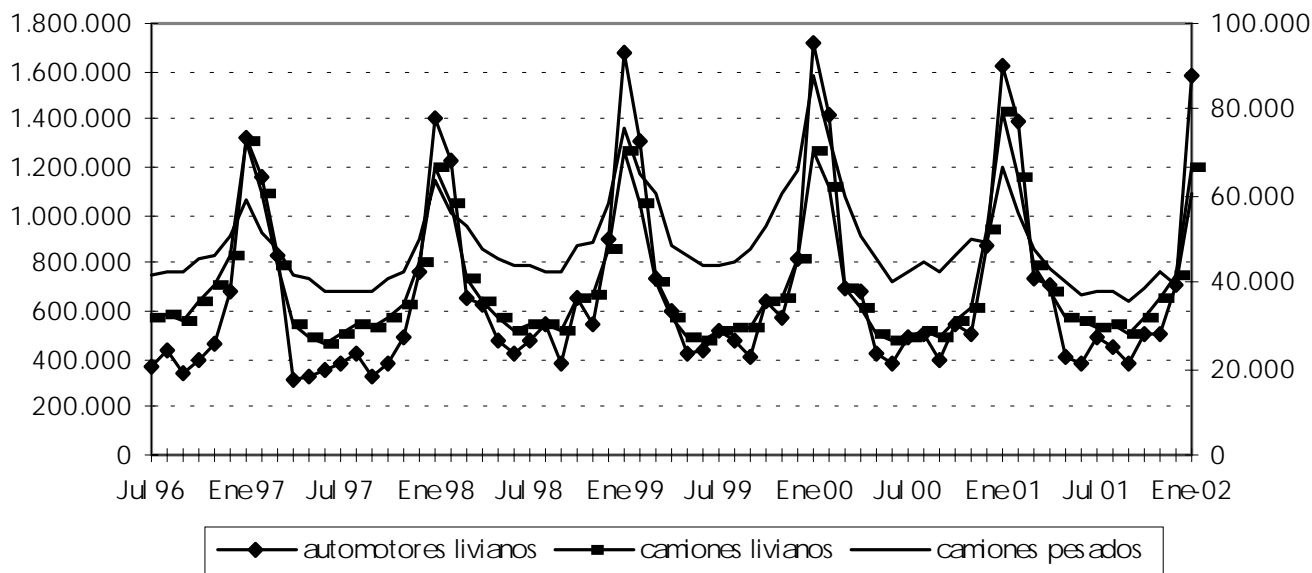
Las rutas de la provincia de Buenos Aires comprenden los siguientes concesionarios: Covisur SA y Camino del Atlántico SA.

**Fuente:** Secretaría de Obras Públicas y Transporte de la Nación sobre la base de información del Órgano de Control de Concesiones Viales. Dirección de Vialidad de la Provincia de Buenos Aires. Área Concesiones

Vehículos pasantes por puestos de peaje en rutas de la provincia de Buenos Aires

Automotores  
livianos

Camiones  
livianos y  
camiones  
pesados



**Cuadro 7.2.** Peaje en rutas nacionales y de la provincia de Buenos Aires. Recaudación

Mes de enero	Variación porcentual			
	Monto en pesos	respecto al mes anterior	respecto a igual mes del año anterior	del acumulado en enero respecto a igual acumulado del año anterior
<b>2001</b>				
<b>Total</b>	<b>38.215.581</b>	<b>18,5</b>	<b>-5,7</b>	<b>-5,7</b>
Rutas nacionales	26.322.181	0,8	-3,8	-3,8
Rutas de la provincia de Buenos Aires	11.893.400	93,9	-9,7	-9,7
<b>2002</b>				
<b>Total</b>	<b>35.394.043</b>	<b>5,7</b>	<b>-7,4</b>	<b>-7,4</b>
Rutas nacionales	29.254.033	1,5	11,1	11,1
Rutas de la provincia de Buenos Aires	6.140.010	31,4	-48,4	-48,4

Fuente: Secretaría de Obras Públicas y Transporte de la Nación sobre la base de información del Órgano de Control de Concesiones Viales. Dirección de Vialidad de la provincia de Buenos Aires. Área Concesiones

**Cuadro 7.3. Peaje en accesos a la Ciudad de Buenos Aires.**  
Vehículos pasantes por categoría y recaudación

Mes de enero	Variación porcentual			
	Cantidad de vehículos, UTEq y monto en \$	respecto al mes anterior	respecto a igual mes del año anterior	del acumulado enero respecto a igual acumulado del año anterior
<b>2001</b>				
Total Vehículos	20.658.876	-11,5	-1,2	-1,2
Automotores livianos <sup>1</sup>	18.294.680	-12,3	-1,2	-1,2
Colectivos y Camiones Livianos <sup>2</sup>	1.639.114	-6,2	-2,5	-2,5
Camiones Pesados <sup>3</sup>	725.082	-2,1	-2,2	-2,2
UTEq <sup>4</sup>	24.015.247	-10,6	-1,1	-1,1
Recaudación	31.480.107	-7,7	0,6	0,6
<b>Autopista Buenos Aires - La Plata</b>				
Total Vehículos	3.791.893	-4,1	0,2	0,2
Automotores livianos <sup>1</sup>	3.523.341	-4,8	-0,2	-0,2
Colectivos y Camiones Livianos <sup>2</sup>	165.523	-0,5	1,9	1,9
Camiones Pesados <sup>3</sup>	103.029	16,1	13,6	13,6
UTEq <sup>4</sup>	4.180.435	-3,1	0,9	0,9
Recaudación	7.503.852	-0,4	-1,9	-1,9
<b>Acceso Oeste</b>				
Total Vehículos	5.023.480	-14,0	0,5	0,5
Automotores livianos <sup>1</sup>	4.520.470	-14,6	0,6	0,6
Colectivos y Camiones Livianos <sup>2</sup>	351.657	-7,6	2,2	2,2
Camiones Pesados <sup>3</sup>	151.353	-7,8	-6,3	-6,3
UTEq <sup>4</sup>	5.740.733	-13,2	0,1	0,1
Recaudación	8.074.389	-15,5	-2,5	-2,5
<b>Acceso Ricchieri</b>				
Total Vehículos	3.610.627	8,6	0,5	0,5
Automotores livianos <sup>1</sup>	3.178.132	9,3	2,3	2,3
Colectivos y Camiones Livianos <sup>2</sup>	330.103	2,6	-17,6	-17,6
Camiones Pesados <sup>3</sup>	119.169	5,8	10,4	10,4
UTEq <sup>4</sup>	4.547.180	7,9	-0,6	-0,6
Recaudación	3.105.277	6,3	-2,2	-2,2
<b>Acceso Norte</b>				
Total Vehículos	7.497.537	-15,1	-2,7	-2,7
Automotores livianos <sup>1</sup>	6.439.435	-16,3	-2,6	-2,6
Colectivos y Camiones Livianos <sup>2</sup>	757.087	-7,7	-3,7	-3,7
Camiones Pesados <sup>3</sup>	301.015	-4,9	-3,9	-3,9
UTEq <sup>4</sup>	8.974.381	-13,8	-2,8	-2,8
Recaudación	12.449.890	-6,3	3,3	3,3
<b>Autopista Ezeiza-Cañuelas</b>				
Total Vehículos	735.339	-6,5	-6,0	-6,0
Automotores livianos <sup>1</sup>	633.302	-7,4	-7,2	-7,2
Colectivos y Camiones Livianos <sup>2</sup>	48.738	-3,5	-4,0	-4,0
Camiones Pesados <sup>3</sup>	53.299	3,3	7,8	7,8
UTEq <sup>4</sup>	918.803	-5,0	-3,9	-3,9
Recaudación	604.810	-4,4	58,1	58,1
<b>2002</b>				
Total Vehículos	17.233.709	-12,7	-16,6	-16,6
Automotores livianos <sup>1</sup>	15.378.299	-13,3	-15,8	-15,8
Colectivos y Camiones Livianos <sup>2</sup>	1.322.276	-8,0	-19,3	-19,3
Camiones Pesados <sup>3</sup>	533.134	-3,5	-26,5	-26,5
UTEq <sup>4</sup>	19.793.072	-11,9	-17,6	-17,6
Recaudación	26.664.068	-8,5	-15,3	-15,3
<b>Autopista Buenos Aires - La Plata</b>				
Total Vehículos	3.297.487	0,9	-13,0	-13,0
Automotores livianos <sup>1</sup>	3.070.749	0,5	-12,8	-12,8
Colectivos y Camiones Livianos <sup>2</sup>	143.151	0,0	-13,5	-13,5
Camiones Pesados <sup>3</sup>	83.587	17,7	-18,9	-18,9
UTEq <sup>4</sup>	3.616.867	1,5	-13,8	-13,8
Recaudación	6.395.000	1,4	-14,8	-14,8
<b>Acceso Oeste</b>				
Total Vehículos	4.162.927	-16,8	-17,1	-17,1
Automotores livianos <sup>1</sup>	3.765.461	-17,4	-16,7	-16,7
Colectivos y Camiones Livianos <sup>2</sup>	282.825	-12,1	-19,6	-19,6
Camiones Pesados <sup>3</sup>	114.821	-6,9	-24,8	-24,8
UTEq <sup>4</sup>	4.717.225	-18,9	-17,8	-17,8
Recaudación	6.777.940	-15,8	-16,1	-16,1
<b>Acceso Ricchieri</b>				
Total Vehículos	2.959.078	-12,7	-18,0	-18,0
Automotores livianos <sup>1</sup>	2.630.383	-13,4	-17,2	-17,2
Colectivos y Camiones Livianos <sup>2</sup>	241.829	-7,2	-23,5	-23,5
Camiones Pesados <sup>3</sup>	86.866	-6,2	-21,0	-21,0
UTEq <sup>4</sup>	3.400.087	-12,0	-19,1	-19,1
Recaudación	2.505.272	-6,0	-12,0	-12,0
<b>Acceso Norte</b>				
Total Vehículos	6.165.242	-16,3	-17,8	-17,8
Automotores livianos <sup>1</sup>	5.343.743	-17,5	-17,8	-17,8
Colectivos y Camiones Livianos <sup>2</sup>	616.850	-8,0	-18,5	-18,5
Camiones Pesados <sup>3</sup>	204.649	-6,0	-32,0	-32,0
UTEq <sup>4</sup>	7.266.508	-15,0	-19,0	-19,0
Recaudación	10.603.485	-8,2	-14,8	-14,8
<b>Autopista Ezeiza-Cañuelas</b>				
Total Vehículos	648.975	-8,0	-11,7	-11,7
Automotores livianos <sup>1</sup>	567.963	-8,2	-10,3	-10,3
Colectivos y Camiones Livianos <sup>2</sup>	37.621	-8,1	-22,8	-22,8
Camiones Pesados <sup>3</sup>	43.391	-5,4	-18,6	-18,6
UTEq <sup>4</sup>	792.386	-7,9	-13,8	-13,8
Recaudación	382.371	-31,6	-36,8	-36,8

<sup>1</sup> Comprende vehículos de dos ejes y hasta 2,10 m. de altura. Incluye motocicletas.

<sup>2</sup> Comprende vehículos de hasta cuatro ejes y menos de 2,10 m. de altura.

<sup>3</sup> Comprende vehículos de más de dos ejes y más de 2,10 m. de altura.

<sup>4</sup> Son Unidades Técnicas Equivalentes, expresadas en términos de automotores livianos y calculadas según la relación del costo del peaje de las distintas categorías de vehículos.

**Nota:** La Autopista Buenos Aires-La Plata comenzó a operar en agosto de 1995. El Acceso Oeste comenzó a operar en julio de 1997; en noviembre de 1998, se habilitó el puesto de peaje de Av. General Paz a Vergara. El Acceso Ricchieri comenzó a operar en marzo de 1997. El Acceso Norte comenzó a operar en noviembre de 1996. La Autopista Ezeiza-Cañuelas comenzó a operar el 20 de noviembre de 1999.

**Fuente:** Órgano de Control de las Concesiones de la Red de Accesos a la Ciudad de Buenos Aires

Cuadro 7.4. Peaje en accesos a la Ciudad de Córdoba. Vehículos pasantes por categoría y recaudación.

Mes de enero	Variación porcentual			
	Cantidad de vehículos, UTEq y monto en \$	respecto al mes anterior	respecto a igual mes del año anterior <sup>5</sup>	del acumulado de enero respecto a igual acumulado del año anterior
<b>2001</b>				
<b>Total</b>	<b>2.493.219</b>	<b>10,7</b>	-	-
Autos <sup>1</sup>	2.143.111	13,2	-	-
Camiones livianos <sup>2</sup>	206.521	0,8	-	-
Camiones pesados <sup>3</sup>	143.587	-7,2	-	-
Uteq <sup>4</sup>	3.041.739	7,4	-	-
Recaudación	3.665.098	6,1	-	-
<b>2002</b>				
<b>Total</b>	<b>2.346.180</b>	<b>8,1</b>	<b>-5,9</b>	-
Autos <sup>1</sup>	2.080.233	10,6	-2,9	-
Camiones livianos <sup>2</sup>	171.915	-2,8	-16,8	-
Camiones pesados <sup>3</sup>	94.032	-15,7	-34,5	-
Uteq <sup>4</sup>	2.728.154	4,8	-10,3	-
Recaudación	3.259.761	4,0	-11,1	-

<sup>1</sup> Comprende vehículos de dos ejes y hasta 2.10 m. de altura. Incluye motocicletas.

<sup>2</sup> Comprende vehículos de hasta cuatro ejes y mas de 2.10 m. de altura.

<sup>3</sup> Comprende vehículos de más de cuatro ejes y más de 2.10 m. de altura.

<sup>4</sup> Son Unidades Técnicas Equivalentes, expresadas en términos de automotores livianos y calculadas según la relación del costo del peajes de las distintas categorías de vehículos

<sup>5</sup> Las variaciones interanuales están afectadas por las aperturas de rutas y puestos de peajes efectuadas entre setiembre de 2000 y setiembre de 2001.

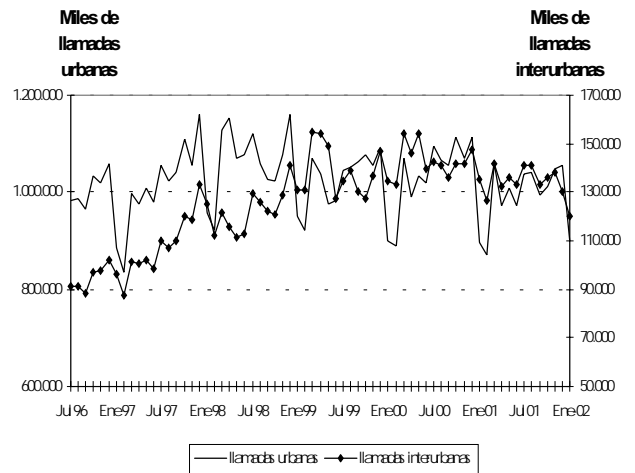
**Nota:** Las fechas de apertura de los puestos de peaje son las siguientes :  
 Marzo de 2000: Ruta Nacional N° 36; Ruta Nacional N° 19; Ruta Provincial N°5, y Autopista Pilar-Córdoba.  
 Julio de 2000: Ruta Nacional N°9 Sur.

**Cuadro 8.1.** Servicio telefónico básico. Cantidad de llamadas nacionales según tipo de llamada

Mes de enero	Cantidad en miles	Variación porcentual		
		respecto al mes anterior	respecto a igual mes del año anterior	del acumulado en enero respecto a igual acumulado del año anterior
<b>2001</b>				
Urbanas	897.543	-19,3	-0,2	-0,2
Interurbanas	135.369e	-8,5	0,6	0,6
<b>2002</b>				
Urbanas	901.450	-14,5	0,4	0,4
Interurbanas	119.878 e	-7,7	-11,4	-11,4

Fuente: Comisión Nacional de Comunicaciones

Llamadas nacionales del servicio telefónico básico, según tipo de llamada

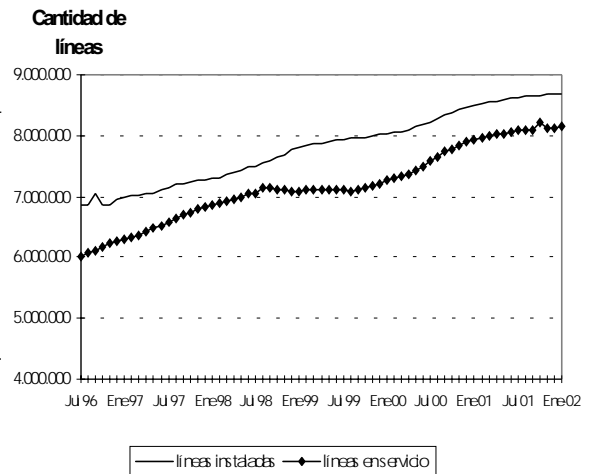


**Cuadro 8.2.** Servicio telefónico básico. Líneas instaladas, líneas en servicio y teléfonos públicos

Mes de enero	Cantidad	Variación porcentual		
		respecto al mes anterior	respecto a igual mes del año anterior	respecto a diciembre del año anterior
<b>2001</b>				
Líneas instaladas	8.484.408	0,3	5,7	0,3
Líneas en servicio	7.925.685	0,4	9,2	0,4
Teléfonos públicos	157.595	0,6	4,4	0,6
<b>2002</b>				
Líneas instaladas	8.677.605	0,0	2,3	2,3
Líneas en servicio	8.138.635	0,1	2,7	2,7
Teléfonos públicos	160.484	0,0	1,8	1,8

Fuente: Comisión Nacional de Comunicaciones

Líneas instaladas y líneas en servicio del servicio telefónico básico



**Cuadro 8.3.** Servicio telefónico internacional. Cantidad de llamadas y minutos tasados

Mes de enero	Cantidad en miles	Variación porcentual		
		respecto al mes anterior	respecto a igual mes del año anterior	del acumulado en enero respecto a igual acumulado del año anterior
<b>2001</b>				
Llamadas internacionales				
Entrada	12.603e	17,1	8,2	8,2
Salida	10.116e	-2,0	17,1	17,1
Minutos tasados				
Entrada	34.855 e	6,8	-2,8	-2,8
Salida	39.969e	-3,6	1,9	1,9
<b>2002</b>				
Llamadas internacionales				
Entrada	12.993e	17,4	3,1	3,1
Salida	10.278e	-5,2	1,6	1,6
Minutos tasados				
Entrada	35.338e	6,5	1,4	1,4
Salida	40.647e	-3,4	1,7	1,7

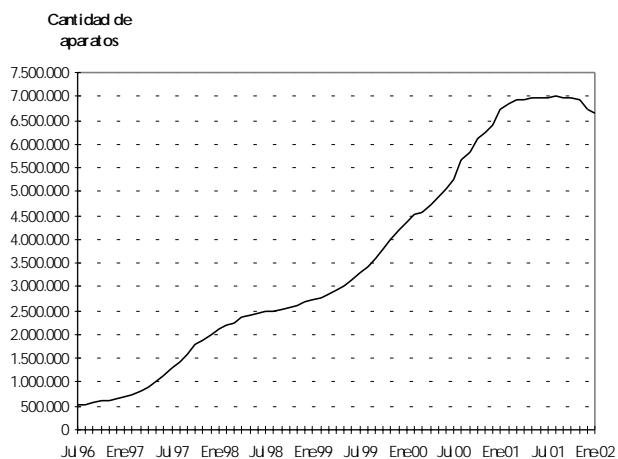
Fuente: Comisión Nacional de Comunicaciones

**Cuadro 8.4.** Servicio telefónico móvil celular  
Cantidad de teléfonos en servicio

Mes de enero	Cantidad	Variación porcentual		
		respecto al mes anterior	respecto a igual mes del año anterior	del promedio del primer mes de cada año respecto a igual promedio del año anterior
2001	6.717.825	5,3	53,9	5,3
2002	6.651.457	-1,3	-1,0	-1,0

Fuente: Comisión Nacional de Comunicaciones

Telefonía celular. Aparatos en servicio



**Cuadro 9.** Indicador Sintético de Servicios Públicos. Base 1996=100.  
Series original, desestacionalizada y tendencia.

Período	Original			Desestacionalizada			Tendencia		
	Serie	Variaciones porcentuales		Serie	Variaciones porcentuales		Serie	Variaciones porcentuales	
		mensuales	interanuales		mensuales	interanuales		mensuales	interanuales
Ene 93	74,8	.	.	72,9	.	.	72,5	.	.
Feb 93	65,1	-13,0	.	70,3	-3,6	.	73,0	0,7	.
Mar 93	75,4	15,8	.	73,0	3,8	.	73,6	0,8	.
Abr 93	72,1	-4,4	.	74,5	2,1	.	74,3	1,0	.
May 93	75,4	4,6	.	75,0	0,7	.	75,1	1,1	.
Jun 93	75,8	0,5	.	75,9	1,2	.	75,9	1,1	.
Jul 93	80,7	6,5	.	76,6	0,9	.	76,7	1,1	.
Ago 93	79,4	-1,6	.	77,5	1,2	.	77,5	1,0	.
Sep 93	77,5	-2,4	.	79,3	2,3	.	78,2	0,9	.
Oct 93	78,3	1,0	.	78,8	-0,6	.	78,8	0,8	.
Nov 93	77,1	-1,5	.	78,8	0,0	.	79,4	0,8	.
Dic 93	80,9	4,9	.	79,5	0,9	.	80,1	0,9	.
Ene 94	83,0	2,6	11,0	81,0	1,9	11,1	80,9	1,0	11,6
Feb 94	74,9	-9,8	15,1	80,9	-0,1	15,1	81,7	1,0	11,9
Mar 94	85,3	13,9	13,1	83,2	2,8	14,0	82,6	1,1	12,2
Abr 94	81,5	-4,5	13,0	83,7	0,6	12,3	83,6	1,2	12,5
May 94	85,8	5,3	13,8	85,3	1,9	13,7	84,5	1,1	12,5
Jun 94	85,0	-0,9	12,1	85,2	-0,1	12,3	85,3	0,9	12,4
Jul 94	91,0	7,1	12,8	86,3	1,3	12,7	86,1	0,9	12,3
Ago 94	89,5	-1,6	12,7	87,4	1,3	12,8	86,8	0,8	12,0
Sep 94	84,8	-5,3	9,4	86,7	-0,8	9,3	87,4	0,7	11,8
Oct 94	86,7	2,2	10,7	87,1	0,5	10,5	88,0	0,7	11,7
Nov 94	85,9	-0,9	11,4	87,6	0,6	11,2	88,5	0,6	11,5
Dic 94	91,6	6,6	13,2	89,9	2,6	13,1	89,0	0,6	11,1
Ene 95	91,2	-0,4	9,9	89,3	-0,7	10,2	89,3	0,3	10,4
Feb 95	84,3	-7,6	12,6	91,1	2,0	12,6	89,5	0,2	9,5
Mar 95	92,6	9,8	8,6	89,8	-1,4	7,9	89,7	0,2	8,6
Abr 95	86,8	-6,3	6,5	89,8	0,0	7,3	89,7	0,0	7,3
May 95	90,2	3,9	5,1	89,6	-0,2	5,0	89,8	0,1	6,3
Jun 95	92,2	2,2	8,5	92,5	3,2	8,6	89,8	0,0	5,3
Jul 95	95,1	3,1	4,5	90,2	-2,5	4,5	90,1	0,3	4,6
Ago 95	92,2	-3,0	3,0	90,0	-0,2	3,0	90,5	0,4	4,3
Sep 95	87,9	-4,7	3,7	89,7	-0,3	3,5	91,1	0,7	4,2
Oct 95	91,4	4,0	5,4	91,8	2,3	5,4	91,9	0,9	4,4
Nov 95	91,4	0,0	6,4	93,0	1,3	6,2	92,9	1,1	5,0
Dic 95	95,5	4,5	4,3	93,4	0,4	3,9	94,0	1,2	5,6
Ene 96	97,4	2,0	6,8	96,0	2,8	7,5	95,1	1,2	6,5
Feb 96	89,3	-8,3	5,9	96,5	0,5	5,9	96,2	1,2	7,5
Mar 96	100,6	12,7	8,6	97,8	1,3	8,9	97,3	1,1	8,5
Abr 96	94,3	-6,3	8,6	97,5	-0,3	8,6	98,4	1,1	9,7
May 96	98,5	4,5	9,2	97,8	0,3	9,2	99,3	0,9	10,6
Jun 96	100,4	1,9	8,9	100,8	3,1	9,0	100,2	0,9	11,6
Jul 96	108,3	7,9	13,9	102,8	2,0	14,0	101,0	0,8	12,1
Ago 96	101,2	-6,6	9,8	98,8	-3,9	9,8	101,6	0,6	12,3
Sep 96	100,5	-0,7	14,3	102,4	3,6	14,2	102,1	0,5	12,1
Oct 96	102,9	2,4	12,6	103,2	0,8	12,4	102,5	0,4	11,5
Nov 96	102,1	-0,8	11,7	103,5	0,3	11,3	103,0	0,5	10,9
Dic 96	104,7	2,5	9,6	101,9	-1,5	9,1	103,5	0,5	10,1

Cuadro 9. (continuación)

Período	Original			Desestacionalizada			Tendencia		
	Serie	Variaciones porcentuales		Serie	Variaciones porcentuales		Serie	Variaciones porcentuales	
		mensuales	interanuales		mensuales	interanuales		mensuales	interanuales
Ene 97	104,6	-0,1	7,4	103,8	1,9	8,1	104,3	0,8	9,7
Feb 97	94,5	-9,7	5,8	102,2	-1,5	5,9	105,4	1,1	9,6
Mar 97	105,7	11,9	5,1	105,7	3,4	8,1	106,8	1,3	9,8
Abr 97	107,5	1,7	14,0	108,4	2,6	11,2	108,4	1,5	10,2
May 97	112,0	4,2	13,7	111,1	2,5	13,6	110,2	1,7	11,0
Jun 97	111,1	-0,8	10,7	111,6	0,5	10,7	112,0	1,6	11,8
Jul 97	120,1	8,1	10,9	114,2	2,3	11,1	113,7	1,5	12,6
Ago 97	117,2	-2,4	15,8	114,3	0,1	15,7	115,3	1,4	13,5
Sep 97	115,6	-1,4	15,0	117,6	2,9	14,8	116,6	1,1	14,2
Oct 97	122,5	6,0	19,0	122,9	4,5	19,1	117,6	0,9	14,7
Nov 97	117,9	-3,8	15,5	119,3	-2,9	15,3	118,4	0,7	15,0
Dic 97	123,7	4,9	18,1	119,6	0,3	17,4	118,9	0,4	14,9
Ene 98	119,2	-3,6	14,0	119,1	-0,4	14,7	119,4	0,4	14,5
Feb 98	109,6	-8,1	16,0	118,5	-0,5	15,9	119,9	0,4	13,8
Mar 98	123,0	12,2	16,4	120,1	1,4	13,6	120,4	0,4	12,7
Abr 98	120,4	-2,1	12,0	124,6	3,7	14,9	121,0	0,5	11,6
May 98	123,3	2,4	10,1	122,2	-1,9	10,0	121,8	0,7	10,5
Jun 98	121,6	-1,4	9,5	122,1	-0,1	9,4	122,6	0,7	9,5
Jul 98	129,3	6,3	7,7	123,2	0,9	7,9	123,5	0,7	8,6
Ago 98	128,8	-0,4	9,9	125,7	2,0	10,0	124,4	0,7	7,9
Sep 98	123,4	-4,2	6,7	125,2	-0,4	6,5	125,2	0,6	7,4
Oct 98	125,1	1,4	2,1	125,5	0,2	2,1	126,1	0,7	7,2
Nov 98	125,8	0,6	6,7	127,3	1,4	6,7	126,9	0,6	7,2
Dic 98	133,5	6,1	7,9	128,4	0,9	7,4	127,7	0,6	7,4
Ene 99	126,3	-5,4	6,0	126,8	-1,2	6,5	128,5	0,6	7,6
Feb 99	119,7	-5,2	9,2	129,4	2,1	9,2	129,1	0,5	7,7
Mar 99	133,5	11,5	8,5	130,5	0,9	8,7	129,5	0,3	7,6
Abr 99	126,6	-5,2	5,1	131,1	0,5	5,2	129,7	0,2	7,2
May 99	131,0	3,5	6,2	129,8	-1,0	6,2	129,8	0,1	6,6
Jun 99	128,6	-1,8	5,8	129,0	-0,6	5,7	129,7	-0,1	5,8
Jul 99	135,1	5,1	4,5	128,9	-0,1	4,6	129,7	0,0	5,0
Ago 99	132,9	-1,6	3,2	129,7	0,6	3,2	129,8	0,1	4,3
Sep 99	127,8	-3,8	3,6	129,5	-0,2	3,4	130,1	0,2	3,9
Oct 99	129,2	1,1	3,3	129,6	0,1	3,3	130,5	0,3	3,5
Nov 99	129,0	-0,2	2,5	130,7	0,8	2,7	131,1	0,5	3,3
Dic 99	139,4	8,1	4,4	133,6	2,2	4,0	131,9	0,6	3,3
Ene 00	132,9	-4,7	5,2	133,9	0,2	5,6	132,9	0,8	3,4
Feb 00	129,2	-2,8	7,9	139,5	4,2	7,8	133,9	0,8	3,7
Mar 00	137,1	6,1	2,7	134,1	-3,9	2,8	134,9	0,7	4,2
Abr 00	130,2	-5,0	2,8	134,9	0,6	2,9	136,1	0,9	4,9
May 00	138,9	6,7	6,0	137,6	2,0	6,0	137,3	0,9	5,8
Jun 00	138,8	-0,1	7,9	139,0	1,0	7,8	138,6	0,9	6,9
Jul 00	145,5	4,8	7,7	138,8	-0,1	7,7	139,8	0,9	7,8
Ago 00	144,8	-0,5	9,0	141,5	1,9	9,1	140,9	0,8	8,6
Sep 00	140,3	-3,1	9,8	142,2	0,5	9,8	141,9	0,7	9,1
Oct 00	142,1	1,3	10,0	142,5	0,2	10,0	142,8	0,6	9,4
Nov 00	140,2	-1,3	8,7	142,2	-0,2	8,8	143,4	0,4	9,4
Dic 00	150,7	7,5	8,1	144,2	1,4	7,9	143,7	0,2	8,9
Ene 01	143,1	-5,0	7,7	144,5	0,2	7,9	143,7	0,0	8,1
Feb 01	133,0	-7,1	2,9	143,3	-0,8	2,7	143,3	-0,3	7,0
Mar 01	146,2	9,9	6,6	142,9	-0,3	6,6	142,6	-0,5	5,7
Abr 01	136,1	-6,9	4,5	141,1	-1,3	4,6	141,6	-0,7	4,0
May 01	140,8	3,5	1,4	139,6	-1,1	1,5	140,4	-0,8	2,3
Jun 01	139,4	-1,0	0,4	139,4	-0,1	0,3	139,0	-1,0	0,3
Jul 01	145,0	4,0	-0,3	138,3	-0,8	-0,4	137,4	-1,2	-1,7
Ago 01	137,6	-5,1	-5,0	134,6	-2,7	-4,9	135,8	-1,2	-3,6
Sep 01	132,7	-3,6	-5,4	134,5	-0,1	-5,4	134,1	-1,3	-5,5
Oct 01	136,0	2,5	-4,3	136,2	1,3	-4,4	132,4	-1,3	-7,3
Nov 01	132,4	-2,6	-5,6	134,3	-1,4	-5,6	130,8	-1,2	-8,8
Dic 01	131,2	-0,9	-12,9	125,7	-6,4	-12,8	129,3	-1,1	-10,0
Ene 02	125,5	-4,3	-12,3	126,7	0,8	-12,3	128,0	-1,0	-10,9

Cuadro 10. Ponderaciones de las distintas actividades. Año 1996

Actividad	Ponderación en %
Distribución de electricidad	29,9
Distribución de gas natural	13,2
Distribución de agua potable	1,3
Transporte urbano de pasajeros en ferrocarriles	1,3
Transporte interurbano de pasajeros en ferrocarriles	0,2
Transporte de carga en ferrocarriles	1,4
Transporte de pasajeros en subterráneos	0,6
Transporte metropolitano de pasajeros en ómnibus	6,5
Transporte de pasajeros en aeronavegación de cabotaje	3,2
Transporte de carga en aeronavegación de cabotaje	0,2
Transporte de pasajeros en aeronavegación internacional	3,6
Transporte de carga en aeronavegación internacional	0,4
Peaje en rutas nacionales	1,5
Peaje en rutas de la provincia de Buenos Aires	0,2
Peaje en accesos a la Ciudad de Buenos Aires	0,3
Servicio telefónico básico nacional	28,2
Servicio telefónico internacional	4,0
Servicio de telefonía celular móvil	4,0
<b>Total</b>	<b>100,0</b>



## SÍNTESIS METODOLÓGICA

### 1.-Características generales

El Indicador Sintético de Servicios Públicos expresa la evolución mensual del consumo global de los servicios públicos mediante un único indicador que sintetiza el comportamiento de las diversas series estadísticas que sobre el tema dispone el INDEC.

En su versión original, para el cálculo del indicador se elaboraron índices de volumen físico de la producción, base 1993 = 100, a partir de la información de las cantidades mensuales producidas de cada actividad. Estos índices permitieron extrapolar los valores de producción de 1993, considerados como indicadores del consumo de cada servicio. De esa manera se obtuvieron los montos correspondientes expresados a precios constantes del año base. La agregación de los valores de producción de las distintas actividades permitió obtener un índice de volumen físico para el total de los servicios públicos.

Con el transcurso de los años, se produjeron cambios significativos en la estructura de precios relativos de estas actividades. En general, suele observarse una correlación entre la evolución de los volúmenes producidos y el comportamiento de sus precios relativos. Así, los sectores más dinámicos cuyas cantidades producidas crecen comparativamente más que el resto, presentan usualmente una disminución de los precios relativos de sus productos. Por lo tanto, mientras más lejana sea la base de ponderación de un índice de volumen agregado, mayor será el efecto relativo del comportamiento de los sectores dinámicos. Dicho fenómeno - conocido en el campo de las estadísticas económicas como el *problema de la agregación* -, se manifiesta en una sobrevaluación de las tasas de crecimiento de los índices de volumen en la medida que envejece el año base.

El proceso mencionado se observó con particular intensidad en el caso de la telefonía celular. En esta actividad, la cantidad de aparatos en servicio en diciembre de 1997 creció 1.330% con relación a diciembre de 1993. Dicho incremento "explosivo" estuvo acompañado con un abaratamiento de sus servicios comparados con el resto de los servicios públicos.

No obstante, al mantener los precios de 1993 como sistema de ponderadores, su importancia en la evolución del Nivel General fue tomando valores desmedidos.

Por las razones expuestas, junto con un mejoramiento en la cobertura de los servicios incluidos derivado de un mayor acopio informativo, se resolvió actualizar el año base del Indicador Sintético de 1993 a 1996.

De esta manera, se recalculó la evolución del referido indicador con base 1996 a partir de enero de dicho año, mientras que se mantuvo para el período 1993/95 la evolución de la serie base 1993, cuando el fenómeno expuesto no había adquirido una magnitud significativa.

Cabe agregar que la mayor parte de las series estadísticas que se emplean para el cálculo del Indicador Sintético de Servicios Públicos describen el comportamiento de las actividades a nivel nacional. No obstante, en los casos de la distribución de agua potable y del transporte automotor de pasajeros se cuenta solo con información referida a la Ciudad de Buenos Aires y el Conurbano Bonaerense. Por tal motivo, se están llevando a cabo acciones tendientes a ampliar la base estadística de estas actividades, de manera de incorporarlas al cálculo del Indicador Sintético a partir de 1996 con la ponderación correspondiente.

### 2.-Desestacionalización de la serie

A partir de diciembre de 2000 se realiza el ajuste estacional por el método directo del indicador Sintético de Servicios Públicos utilizando la versión 2000 del programa X11 ARIMA.

También se presenta la Tendencia como un nuevo indicador de coyuntura. Este indicador se obtiene como un suavizado especial de la serie desestacionalizada y refleja los ciclos económicos y la tendencia de la serie.

Los usuarios interesados en conocer en detalle el modelo y las opciones utilizadas en el procesamiento pueden solicitar esta información al INDEC.