



**ESTADÍSTICAS DE SERVICIOS PÚBLICOS**

**FEBRERO 2004**

**SÍNTESIS**

**1) Indicador Sintético de Servicios Públicos**

De acuerdo con datos del Indicador Sintético de Servicios Públicos (ISSP), el consumo global de febrero de estos servicios con relación a enero de 2004 aumentó 1,9% en términos desestacionalizados <sup>(1)</sup>.

El sector que muestra el mayor crecimiento en este período es el de Transporte de Carga con 3,5%, mientras que el sector de Telefonía disminuyó un 0,3%.

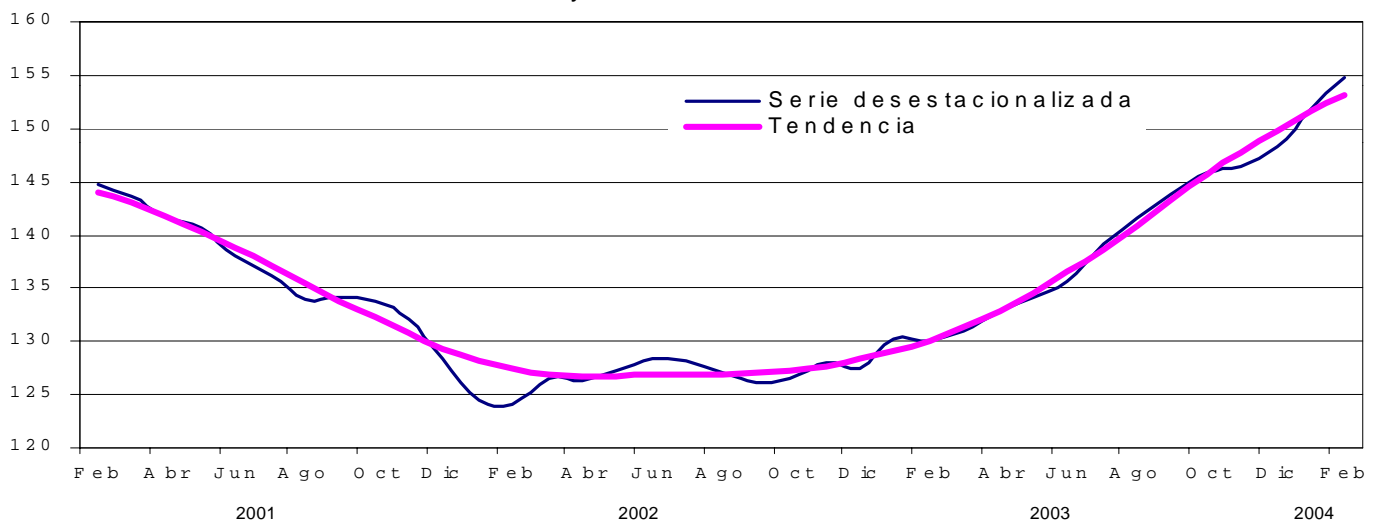
Con relación a igual mes de 2003, el ISSP registró, en términos desestacionalizados, una suba del 18,9% (cuadro 1). En este caso el mayor crecimiento se observa en el sector de Transporte de Carga con 29,9% y el menor incremento se produjo en los Peajes en ruta con 7,5%.

Respecto del indicador de tendencia, se observa en febrero de 2004 respecto de enero del mismo año una variación de 1,0%.

**Cuadro 1.-** Indicador Sintético de Servicios Públicos. Nivel General, Base 1996=100. Variaciones porcentuales.

Período	Serie Desestacionalizada		Tendencia
	respecto al mes anterior	respecto a igual mes del año anterior	respecto al mes anterior
<b>2003</b>			
Enero	2,2	4,7	0,6
Febrero	-0,2	4,8	0,8
Marzo	0,6	3,5	0,9
Abril	1,5	5,1	1,1
Mayo	1,0	5,4	1,3
Junio	1,2	5,8	1,5
Julio	2,6	8,7	1,5
Agosto	1,7	11,4	1,7
Septiembre	1,6	13,9	1,6
Octubre	1,5	15,3	1,7
Noviembre	0,3	14,4	1,5
Diciembre	1,2	16,2	1,4
<b>2004</b>			
Enero	2,4	16,5	1,2
Febrero	1,9	18,9	1,0

**Gráfico 1.** Indicador Sintético de Servicios Públicos. Base 1996 = 100. Series desestacionalizada y tendencia.



<sup>(1)</sup> La desestacionalización de la serie se realiza mediante la aplicación del método X12-ARIMA. Los usuarios interesados en conocer en detalle el modelo y las opciones utilizadas en el procesamiento pueden solicitar esta información al INDEC.

**Nota:** Con la información incluida en este comunicado, se realizó la revisión de opciones para la desestacionalización y estimación de la tendencia-ciclo del indicador Sintético de Servicios Públicos, utilizando el programa X12-ARIMA. Estas opciones estarán fijas durante el transcurso del año 2004. Asimismo se realizó una revisión y actualización de las series estadísticas utilizadas para la confección del indicador.

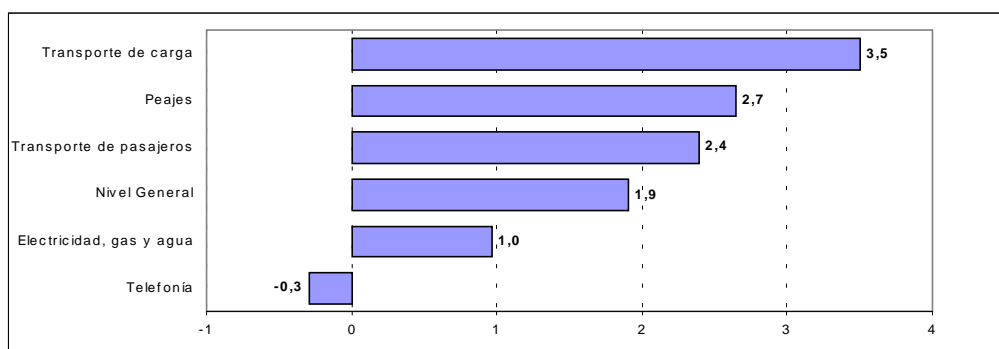
**Cuadro 2.-** Indicador Sintético de Servicios Públicos. Variaciones porcentuales de la serie desestacionalizada, por sectores, respecto del mes anterior.

Período	Electricidad, Gas y Agua	Transporte de pasajeros	Transporte de carga	Peajes	Telefonía
<b>2003</b>					
Enero	3,2	-1,3	-1,7	2,7	3,6
Febrero	-0,2	-0,3	6,8	-1,1	-2,1
Marzo	-0,5	4,0	4,2	4,2	0,5
Abril	0,7	4,4	-2,2	-1,1	1,0
Mayo	1,6	-2,7	-1,1	2,3	2,0
Junio	1,0	2,7	1,3	1,0	1,0
Julio	3,6	0,7	0,2	1,0	2,9
Agosto	1,2	1,0	1,3	-0,2	1,8
Septiembre	0,4	1,5	4,7	-1,4	2,3
Octubre	1,4	1,7	1,7	6,7	1,5
Noviembre	-0,4	0,0	-1,6	-11,3	2,0
Diciembre	-0,7	-1,2	2,6	2,1	2,3
<b>2004</b>					
Enero	1,9	0,1	12,5	2,4	6,5
Febrero	1,0	2,4	3,5	2,7	-0,3

**Cuadro 3.-** Indicador Sintético de Servicios Públicos. Variaciones porcentuales de la serie desestacionalizada, por sectores, respecto del mismo mes del año anterior.

Período	Electricidad, Gas y Agua	Transporte de pasajeros	Transporte de carga	Peajes	Telefonía
<b>2003</b>					
Enero	5,4	15,5	17,3	13,3	0,5
Febrero	8,4	12,9	29,5	7,3	-0,4
Marzo	4,1	13,2	35,3	15,3	1,7
Abril	4,3	14,0	27,8	12,6	0,8
Mayo	7,4	9,0	14,5	13,5	2,9
Junio	3,3	14,8	10,9	14,4	5,0
Julio	9,3	13,0	9,5	15,1	8,7
Agosto	11,4	13,6	14,7	14,1	10,6
Septiembre	12,1	13,5	16,4	12,1	15,5
Octubre	13,8	16,2	17,2	17,8	15,7
Noviembre	11,8	15,0	12,3	3,1	17,5
Diciembre	11,7	10,7	17,1	3,9	20,3
<b>2004</b>					
Enero	10,3	12,4	34,0	3,6	23,7
Febrero	11,6	15,4	29,9	7,5	26,0

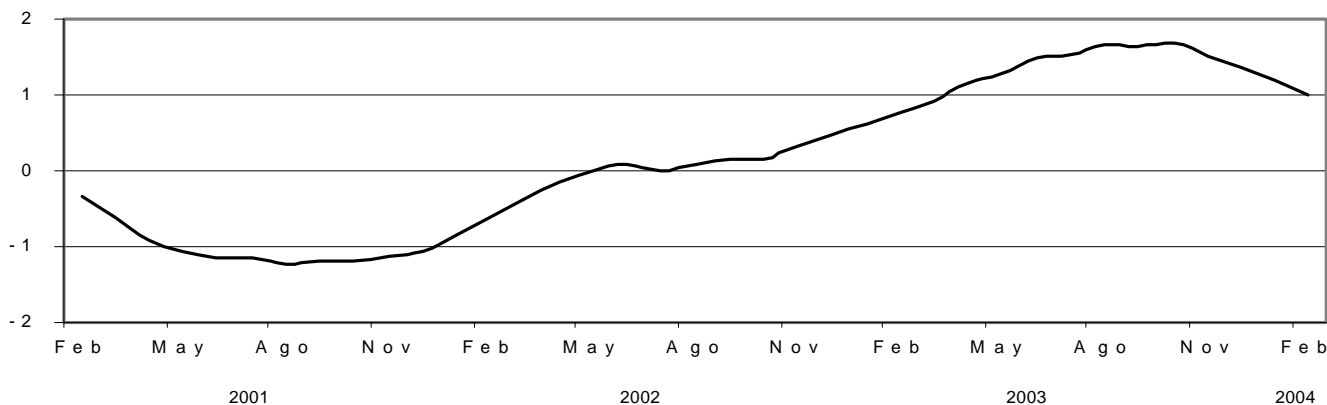
**Gráfico 2.** Variaciones porcentuales de la serie desestacionalizada, respecto del período anterior, por sectores y nivel general



La tendencia<sup>(2)</sup> de la serie con respecto al mes anterior presentaba a partir de enero de 2001 un ciclo descendente que encontró su mínimo entre los meses de julio y octubre de ese mismo año. A partir del mes de mayo de 2002 las variaciones negativas desaparecen, registrándose una variación positiva de 1,0% para el mes de febrero de 2004 con respecto al mes anterior.

(2) La tendencia surge de eliminar de la serie original, además de las fluctuaciones estacionales, las alteraciones de carácter no estacional (huelgas, efectos climáticos inesperados, etc.). Al eliminar estos factores el indicador refleja la tendencia histórica y presente del sector.

**Gráfico 3.-** Indicador Sintético de Servicios Públicos. Base 1996 = 100.  
Variaciones porcentuales de la tendencia, con respecto al mes anterior.



**Cuadro 4.** Ponderaciones de las distintas actividades. Año 1996

Actividad	Ponderación en %
Distribución de electricidad	29,9
Distribución de gas natural	13,2
Distribución de agua potable	1,3
Transporte urbano de pasajeros en ferrocarriles	1,3
Transporte interurbano de pasajeros en ferrocarriles	0,2
Transporte de carga en ferrocarriles	1,4
Transporte de pasajeros en subterráneos	0,6
Transporte metropolitano de pasajeros en ómnibus	6,5
Transporte de pasajeros en aeronavegación de cabotaje	3,2
Transporte de carga en aeronavegación de cabotaje	0,2
Transporte de pasajeros en aeronavegación internacional	3,6
Transporte de carga en aeronavegación internacional	0,4
Peaje en rutas nacionales	1,5
Peaje en rutas de la provincia de Buenos Aires	0,2
Peaje en accesos a la Ciudad de Buenos Aires	0,3
Servicio telefónico básico nacional	28,2
Servicio telefónico internacional	4,0
Servicio de telefonía celular móvil	4,0
<b>Total</b>	<b>100,0</b>

### Signos convencionales

- \* Dato provisorio
- Dato igual a cero
- Dato ínfimo, menos de la mitad del último dígito mostrado
- e Dato estimado por extrapolación, proyección o imputación
- /// Dato que no corresponde presentar debido a la naturaleza de las cosas o del cálculo
- ... Dato no disponible a la fecha de presentación de resultados
- . Dato no registrado

Los datos que aquí se presentan tienen carácter de provisorios, dado que la información se recopila y actualiza permanentemente, pudiendo ser modificados de acuerdo con nuevos datos suministrados por los organismos informantes

Las fechas de difusión de los próximos informes de prensa se encuentran disponibles en INTERNET: <http://www.indec.mecon.ar/servicio/calenet.htm>.

## 2) Evolución de los principales Servicios Públicos en términos de las series originales

### Comparación de Febrero 2004 respecto de Febrero de 2003.

El consumo de servicios públicos creció 18,9% en el período considerado. El mayor crecimiento se observa en el Transporte de Carga con (36,3%) y el menor incremento en el de Peajes en ruta (7,5%) (ver serie original - cuadro 12). En términos de sub-sectores, las llamadas realizadas por aparatos celulares móviles es la serie que muestra el mayor crecimiento (54,1%), correspondiendo la mayor disminución a la carga transportada en aeronavegación de cabotaje (14,6%)

#### ELECTRICIDAD, GAS Y AGUA

En el sector energético se observa un incremento en la generación de energía eléctrica de 9,5% -cuadro 5-. Por su parte la producción de gas presenta una variación positiva de 16,6% - cuadro 6. Por otro lado, el consumo de agua potable en el área servida por la empresa Aguas Argentinas S.A. disminuyó un 1,0% - cuadro 7.

#### TRANSPORTE DE PASAJEROS

El transporte de pasajeros en ferrocarriles urbanos subió 13,9%, mostrando el mayor incremento el Tren de la Costa S.A. con 25,9%, mientras que el Ferrocarril San Martín S.A. mostró una disminución de 10,0%. Los ferrocarriles interurbanos mostraron una suba de 8,6%, correspondiendo el mayor crecimiento a Trenes de Buenos Aires S.A. con 185,5%, mientras que el Ferrocarril de Río Negro mostró la mayor disminución de 18,4%-- cuadros 8.1 y 8.2.

Respecto del servicio de subterráneos, se observó un incremento de 9,5%, correspondiendo la mayor suba a la línea B con 16,6% y el menor incremento al Premetro con 1,8% - cuadro 8.3.

En cuanto al transporte de pasajeros en el servicio de ómnibus metropolitano (servicio común), se observó una suba de 19,1%, correspondiendo el mayor incremento para las empresas suburbanas del Grupo II con 28,3% y el menor en el Distrito Federal con 4,8%. - cuadro 8.4.

Respecto del transporte de pasajeros en el servicio de aeronavegación comercial, se observa una suba del 19,0%, mostrando incrementos de 14,6% en el servicio de cabotaje y de 22,3% en el servicio internacional - correspondiendo una suba de 29,0% al servicio brindado por empresas con bandera nacional y de 19,0% al de empresas con bandera extranjera- cuadro 8.6.

#### TRANSPORTE DE CARGA

El transporte de carga por ferrocarril mostró una leve variación positiva de 2,2% entre febrero de 2004 y el mismo mes del año anterior,

registrando el mayor incremento en el tráfico al Ferrocarril Mesopotámico Gral. Urquiza con 78,8% y la mayor disminución fue en el Ferroexpreso Pampeano S.A. con 53,9% - cuadro 9.1.

Respecto del transporte de carga en el servicio de aeronavegación comercial se registró una suba de 29,9%, observándose una disminución en el transporte de cabotaje 14,6% y un incremento en el internacional de 36,8% -con incrementos de 4,2% para el servicio de bandera nacional y de 40,8% en el servicio de bandera extranjera - cuadro 9.2.

#### PEAJE EN RUTAS

El número de vehículos pasantes por peajes en rutas nacionales se incrementó 17,6% entre febrero de 2004 y el mismo mes del año anterior, correspondiendo el mayor incremento a los Colectivos y camiones livianos 100,9%. Considerando las unidades técnicas equivalentes (Uteqs-ver referencia cuadro 10.1), se observa un aumento de 2,8%.

En las rutas correspondientes a la provincia de Buenos Aires los vehículos pasantes aumentaron 13,3%, correspondiendo el mayor incremento a los colectivos y camiones livianos con 16,2% - cuadro 10.1. Del mismo modo, tomando en cuenta las Uteqs., se verifica un incremento de 13,5%. En los puestos de peaje ubicados en los accesos a la ciudad de Buenos Aires se registró un incremento del 18,1% en el total de vehículos pasantes. El mayor aumento se observó en los camiones pesados con 30,5% y el menor en los automotores livianos con 17,5%. Respecto de los accesos, la Autopista Ezeiza-Cañuelas presenta el mayor aumento con 22,1%, mientras que la autopista Richieri mostró el menor con 15,0% En términos de Uteqs., el incremento fue de 19,1%. - cuadro 10.3.

#### SERVICIO TELEFÓNICO

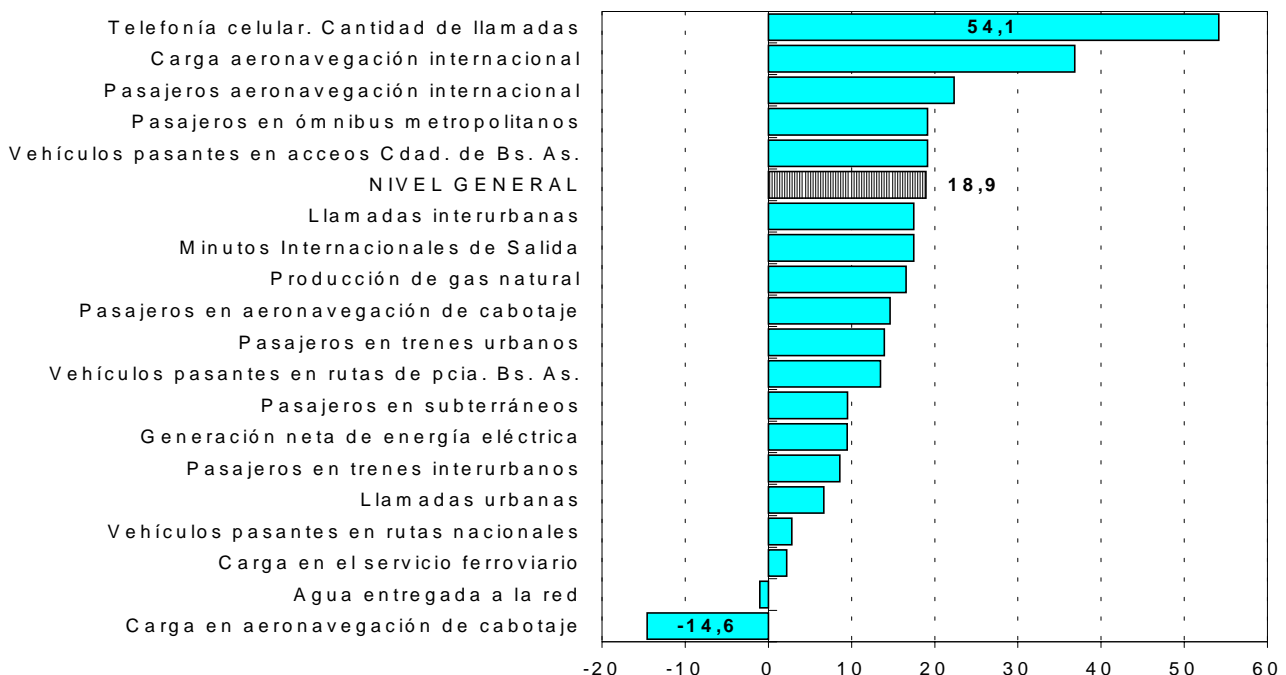
En el servicio telefónico nacional las llamadas urbanas en el mes de febrero de 2004, con respecto al mismo mes del año anterior, mostraron un incremento de 6,6%, mientras las llamadas interurbanas subieron 17,5% - cuadro 11.1.

Respecto del servicio telefónico internacional, las llamadas de salida se aumentaron 17,5%, y los minutos 11,2% - cuadro 11.3

Con relación a la telefonía celular móvil, la cantidad de aparatos en servicio entre los meses de febrero de 2004 y el mismo mes de 2003 subieron 25,5% (cuadro 11.4).

Por otro lado, la cantidad de llamadas realizadas en teléfonos celulares se incrementó en 54,1% - cuadro 11.5.

**Gráfico 4. SERIES SELECCIONADAS DE SERVICIOS PÚBLICOS**  
Variación porcentual de enero de 2004 con respecto a enero de 2003



## Comparación acumulado durante el primer bimestre 2004, respecto del primer bimestre de 2003.

### ELECTRICIDAD, GAS Y AGUA

Durante los dos primeros meses del año 2004, la generación neta de energía eléctrica aumentó (9,4%) con relación al año anterior; por otra parte, la producción de gas natural registró un incremento de (17,2%) - Cuadros 2 y 3. Por otro lado, el consumo de agua potable en el área servida por la empresa Aguas Argentinas SA mostró una leve suba de (0,4%) - (Cuadro 4).

### TRANSPORTE DE PASAJEROS

Los pasajeros transportados se incrementaron (10,8%) en el servicio ferroviario urbano y (5,9%) en el servicio de subterráneos. El servicio de ómnibus metropolitano de pasajeros aumentó (15,7%) y en el servicio ferroviario interurbano se verificó un aumento de (3,9%). - Cuadros 5.1, 5.2, 5.3 y 5.4.

El transporte aéreo de pasajeros aumentó (11,4%) para el servicio de cabotaje, en tanto, el servicio internacional subió (18,4%) - correspondiendo un incremento de (22,5%) para las empresas de bandera nacional y de (16,3%) para las de bandera extranjera. - Cuadro 5.6.

### TRANSPORTE DE CARGA

El tonelaje de carga transportada por el servicio ferroviario registró un incremento de (8,4%), registrándose el mayor aumento en el Ferrocarril Mesopotámico General Urquiza SA (60,2%) y una disminución en el Ferroexpreso Pampeano S.A. de (53,1%). En el servicio de aeronavegación de cabotaje se produjo una disminución (13,9%), mientras que en el tráfico internacional la suba fue de (31,5%) - con una suba de (4,8%) en el servicio prestado

por empresas de bandera nacional y de (34,5%) en el correspondiente a empresas de bandera extranjera (Cuadros 6.1 y 6.2).

### PEAJES EN RUTAS

El número total de vehículos pasantes por puestos de peaje de las rutas nacionales aumentó 15,0% y en las rutas de la provincia de Buenos Aires 10,5%.

Observando el número total de Uteqs en los vehículos pasantes por puestos de peaje de las rutas nacionales se verifica un crecimiento de 1,1%, en tanto que en las rutas de la provincia de Buenos Aires el aumento fue de 10,8% - Cuadro 10.1.

El número total de vehículos pasantes por puestos de peaje en las rutas de acceso a la Ciudad de Buenos Aires se incrementó 14,0%.

En tanto las Uteqs correspondientes a los vehículos pasantes por puestos de peaje en las rutas de acceso a la Ciudad de Buenos Aires se incrementó en 15,3% - Cuadro 10.3.

### SERVICIO TELEFÓNICO

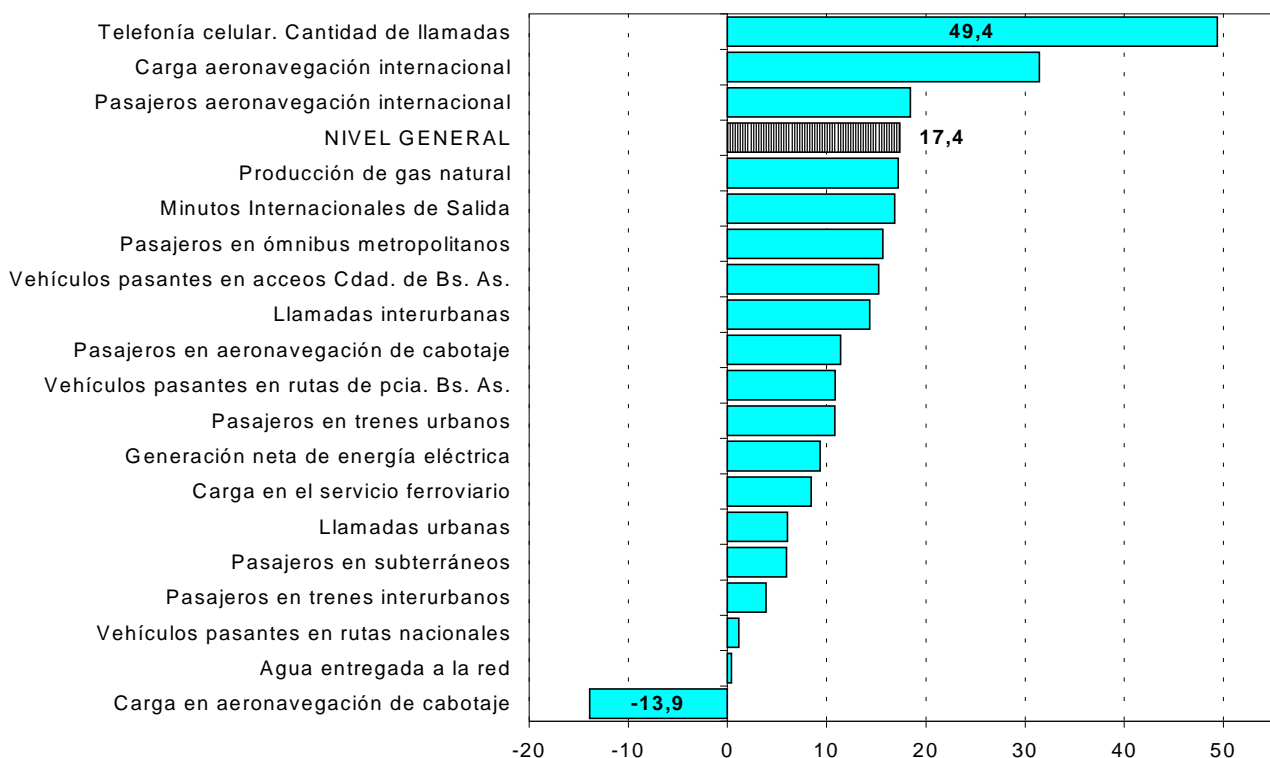
En el servicio telefónico básico nacional las llamadas urbanas aumentaron 6,1% y las interurbanas un 14,3% - Cuadro 11.1.

En el servicio internacional, las llamadas de salida aumentaron 16,9%, al igual que los minutos de salida con una suba de 13,9% - cuadro 11.3.

Durante los dos meses del año 2004, la cantidad de teléfonos celulares en servicio aumentó 24,1% con relación al año 2003 (Cuadro 11.4). Por otro lado, la cantidad de llamadas realizadas en teléfonos celulares se incrementaron en 49,4% - Cuadro 11.5

### Gráfico 5. SERIES SELECCIONADAS DE SERVICIOS PÚBLICOS

Variación porcentual del total acumulado durante el primer bimestre del año 2004 con respecto a igual período del año anterior

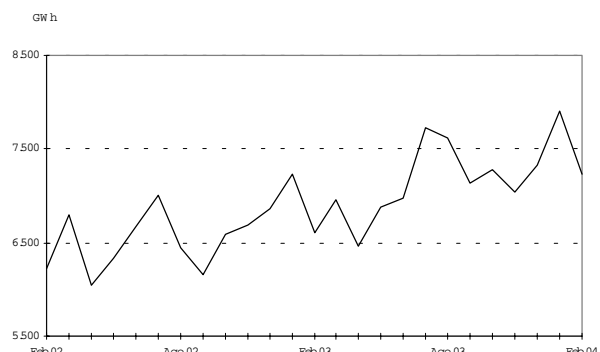


**Cuadro 5. Generación neta de energía eléctrica**

Mes de Febrero	Cantidad en GWh	Variación porcentual		
		respecto al mes anterior	respecto a igual mes del año anterior	del acumulado en Febrero respecto a igual acumulado del año anterior
2003	6.615	-8,6	6,3	2,4
2004	7.240	-8,5	9,5	9,4

**Nota:** comprende la producción neta de las centrales de generación despachadas por CAMMESA. También se incluye el saldo de los autogeneradores y cogeneradores del Mercado Eléctrico Mayorista (MEM) y del Mercado Eléctrico Mayorista del Sistema Patagónico (MEMSP). Se incluye la importación proveniente de Yaciretá. Se incluye, también, la generación neta destinada a satisfacer los contratos de exportación a Uruguay y Brasil, iniciados en febrero y marzo de 2000 respectivamente.  
**Fuente:** Secretaría de Energía. Dirección Nacional de Prospectiva.

**Generación neta de energía eléctrica**

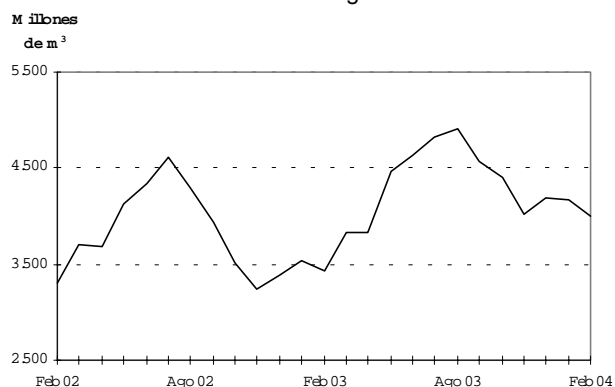


**Cuadro 6. Producción de gas natural**

Mes de Enero	Cantidad en millones de m <sup>3</sup>	Variación porcentual		
		respecto al mes anterior	respecto a igual mes del año anterior	del acumulado en enero respecto a igual acumulado del año anterior
2003	3.431	-3,1	3,8	0,7
2004	4.000	-4,1	16,6	17,2

**Fuente:** Secretaría de Energía. Dirección Nacional de Recursos Hidrocarboníferos y Combustibles.

**Producción de gas natural**



**Cuadro 7. Agua entregada a la red por la empresa Aguas Argentinas S.A.**

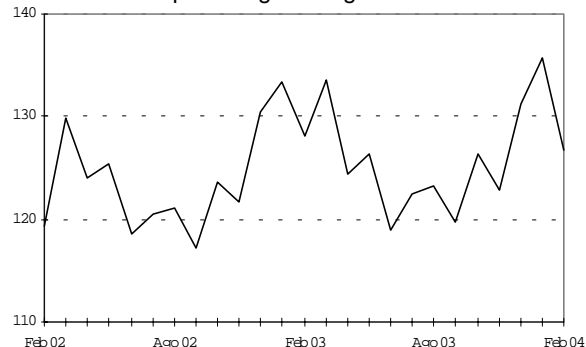
Mes de Enero	Cantidad en miles de m <sup>3</sup>	Variación porcentual		
		respecto al mes anterior	respecto a igual mes del año anterior	del acumulado en enero respecto a igual acumulado del año anterior
2003	128.036	-4,0	7,3	2,8
2004	126.725	-6,6	-1,0	0,4

**Nota:** Aguas Argentinas SA presta servicios a Ciudad de Buenos Aires y a los siguientes partidos del Gran Buenos Aires: Almirante Brown, Avellaneda, Esteban Echeverría, Ezeiza, General San Martín, Hurlingham, Ituzaingó, La Matanza, Lanús, Lomas de Zamora, Morón, Quilmes, San Fernando, San Isidro, Tres de Febrero, Tigre y Vicente López.

Debe advertirse que la empresa concesionaria ha efectuado obras tendientes a eliminar importantes pérdidas de agua en la etapa de distribución. Por ello, la cantidad de "agua entregada a la red" puede reflejar disminuciones, aún cuando se mantenga o mejore el caudal entregado a los usuarios. Por este motivo, próximamente se difundirán indicadores complementarios tendientes a ofrecer una cobertura más amplia de esta actividad.

**Fuente:** Aguas Argentinas S.A.

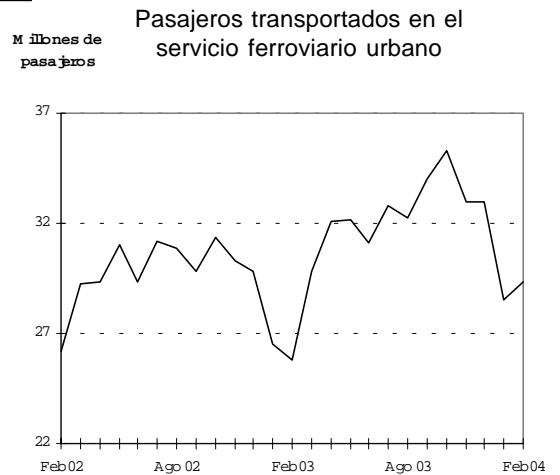
**Agua entregada a la red por la empresa Aguas Argentinas SA**



**Cuadro 8.1.** Pasajeros transportados en el servicio ferroviario urbano

Mes de Febrero	Cantidad en miles		Variación porcentual		
	2003	2004	respecto al mes anterior	respecto a igual mes del año anterior	del acumulado en febrero respecto a igual acumulado del año anterior
	<b>Total</b>	<b>25.763</b>	<b>29.347</b>	<b>2,8</b>	<b>13,9</b>
Trenes de Buenos Aires SA					
Mitre	4.818	5.275	7,2	9,5	4,9
Sarmiento	6.536	7.537	1,7	15,3	12,4
Transportes Metropolitanos General Roca SA	7.085	8.437	3,5	19,1	16,4
Metrovías SA					
Linea General Urquiza	1.673	2.057	7,2	22,9	17,0
Transportes Metropolitanos General San Martín SA	2.384	2.145	-5,0	-10,0	-8,0
Ferrovías SAC.					
Linea Belgrano Norte	2.355	2.838	0,9	20,5	16,5
Transportes Metropolitanos Belgrano Sur SA	781	895	0,4	14,6	6,9
Tren de la Costa SA	129	162	-13,2	25,9	28,0

Fuente: Comisión Nacional de Regulación del Transporte



**Cuadro 8.2.** Pasajeros transportados en el servicio ferroviario interurbano

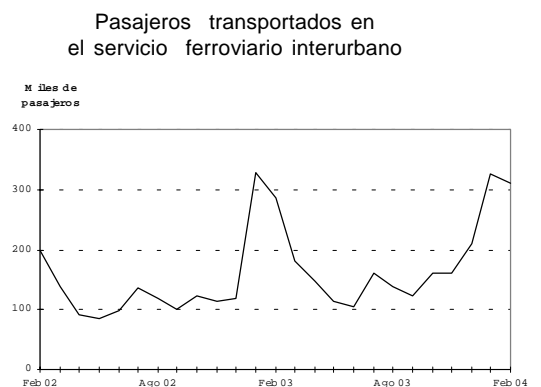
Mes de Febrero	Cantidad		Variación porcentual		
	2003	2004	respecto al mes anterior	respecto a igual mes del año anterior	del acumulado en febrero respecto a igual acumulado del año anterior
	<b>Total</b>	<b>285.183</b>	<b>309.653</b>	<b>-5,2</b>	<b>8,6</b>
Buenos Aires	244.653	272.131	-5,2	11,2	6,1
Río Negro	15.293	12.480	-10,3	-18,4	-18,4
Chubut	3.937	3.750	-33,3	-4,7	-7,8
Trenes de					
Buenos Aires S.A. <sup>1</sup>	2.452	7.000	7,9	185,5	152,3
Chaco <sup>2</sup>	13.596	14.292	3,7	5,1	0,4
Córdoba Mediterráneo <sup>3</sup>	5.252	36.470	-5,5	17,8	22,4

<sup>1</sup>Cubre el trayecto Buenos Aires - Rosario y Santa Fe.

<sup>2</sup>Cubre el trayecto Resistencia - La Sabana.

<sup>3</sup>No prestó servicios en los meses de diciembre 2003 y enero 2004.

Fuente: Comisión Nacional de Regulación del Transporte

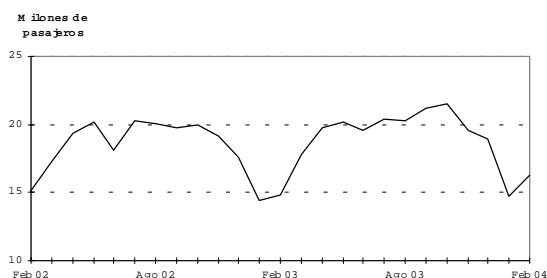


**Cuadro 8.3.** Pasajeros transportados en el servicio de subterráneos por la empresa Metrovías SA

Mes de Febrero	Cantidad en miles		Variación porcentual		
	2003	2004	respecto al mes anterior	respecto a igual mes del año anterior	del acumulado en febrero respecto a igual acumulado del año anterior
<b>Total</b>	<b>14.823</b>	<b>16.237</b>	<b>10,2</b>	<b>9,5</b>	<b>5,9</b>
Línea A	2.375	2.544	8,9	7,1	3,2
Línea B	4.086	4.764	8,9	16,6	12,8
Línea C	2.957	3.215	4,1	8,8	5,7
Línea D	4.263	4.507	18,6	5,7	2,2
Línea E	938	998	8,5	6,4	1,6
Premetro	205	209	1,3	1,8	-0,7

**Nota:** No se incluyen el calculo adicional por combinaciones de los pasajeros.  
**Fuente:** Comisión Nacional de Regulación del Transporte

Pasajeros transportados en el servicio de subterráneos por Metrovías SA



**Cuadro 8.4.** Pasajeros transportados en el servicio de transporte automotor metropolitano-servicio común

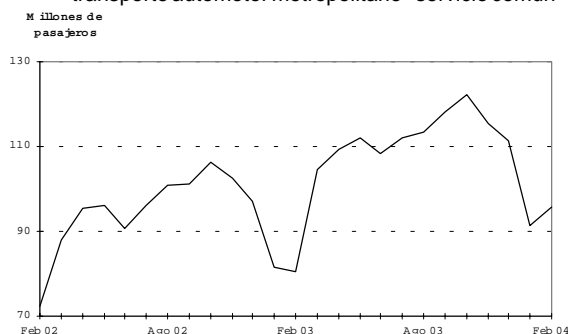
Mes de Febrero	Cantidad en miles		Variación porcentual		
	2003	2004	respecto al mes anterior	respecto a igual mes del año anterior	del acumulado en febrero respecto a igual acumulado del año anterior
<b>Total</b>	<b>80.459</b>	<b>95.842</b>	<b>4,9</b>	<b>19,1</b>	<b>15,7</b>
Distrito Federal <sup>1</sup>	18.316	21.307	5,4	4,8	13,4
Suburbanas Grupo I <sup>2</sup>	60.242	72.095	16,3	19,7	16,0
Suburbanas Grupo II <sup>3</sup>	1.901	2.439	13,4	28,3	27,2

<sup>1</sup>Incluye las líneas que cumplen la totalidad de su recorrido en Ciudad de Buenos Aires.  
<sup>2</sup>Incluye las líneas que tienen una de sus cabeceras en Ciudad de Buenos Aires y la restante en alguna localidad del conurbano bonaerense.  
<sup>3</sup>Incluye las líneas que efectúan recorridos de media distancia.

**Nota:** Debido a las autorizaciones de extensiones en los recorridos, algunas líneas que pertenecían a la jurisdicción Distrito Federal han pasado a la jurisdicción Suburbanas Grupo I. Esto afecta las comparaciones con respecto a períodos anteriores en cada una de esas jurisdicciones.

**Fuente:** Comisión Nacional de Regulación del Transporte

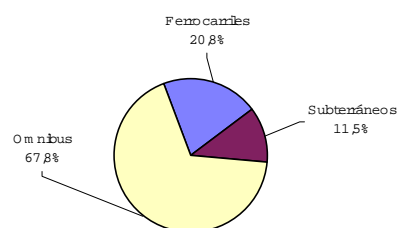
Pasajeros transportados en el servicio de transporte automotor metropolitano - servicio común



**Cuadro 8.5.** Resumen de pasajeros transportados según medio de transporte terrestre del Gran Buenos Aires

Mes de Febrero	Cantidad en miles		Variación porcentual		
	2003	2004	respecto al mes anterior	respecto a igual mes del año anterior	del acumulado en febrero respecto a igual acumulado del año anterior
<b>Total</b>	<b>121.045</b>	<b>141.425</b>	<b>5,0</b>	<b>16,8</b>	<b>13,5</b>
Subterráneos	14.823	16.237	10,2	9,5	5,9
Ómnibus metropolitanos	80.459	95.842	4,9	19,1	15,7
Ferrocarriles urbanos	25.763	29.347	2,8	13,9	10,8

Participación de los pasajeros transportados según medio de transporte terrestre del Gran Buenos Aires - Febrero 2004

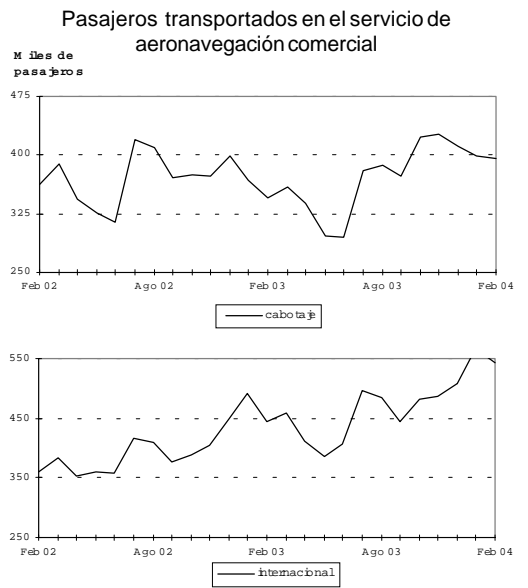




**Cuadro 8.6.** Pasajeros transportados en el servicio de aeronavegación comercial

Mes de Febrero	Cantidad		Variación porcentual		
	2003	2004	respecto al mes anterior	respecto a igual mes del año anterior	del acumulado en febrero respecto a igual acumulado del año anterior
<b>Total</b>	<b>788.150</b>	<b>937.506</b>	<b>-3,7</b>	<b>19,0</b>	<b>15,4</b>
Servicio de cabotaje de bandera nacional	344.398	394.697	-0,8	14,6	11,4
Servicio Internacional de bandera nacional	443.752	542.809	-4,0	22,3	18,4
Servicio Internacional de bandera extranjera	295.253	351.228	-2,6	19,0	16,3

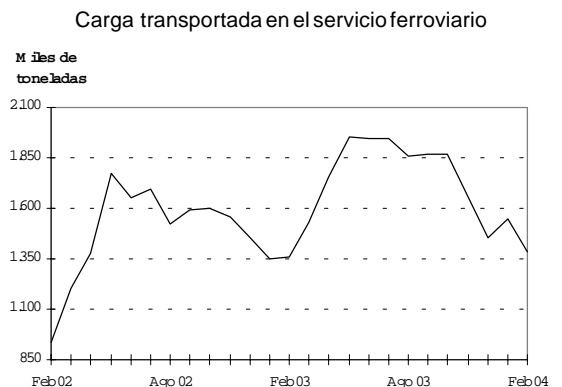
**Nota:** Incluye los pasajeros transportados por las empresas que prestan servicios regulares.  
**Fuente:** Dirección Nacional de Transporte Aerocomercial



**Cuadro 9.1.** Carga transportada en el servicio ferroviario

Mes de Enero	Cantidad en miles de toneladas		Variación porcentual		
	2003	2004	respecto al mes anterior	respecto a igual mes del año anterior	del acumulado en enero respecto a igual acumulado del año anterior
<b>Total</b>	<b>1.356</b>	<b>1.386</b>	<b>-10,3</b>	<b>2,2</b>	<b>8,4</b>
Ferrosur Roca SA	322	388 <sup>e</sup>	1,7	20,7	25,0
Buenos Aires al Pacífico San Martín SA	223	278	6,5	24,8	11,7
Ferrocarril Mesopotámico General Urquiza SA	60	107	10,2	78,8	60,2
Nuevo Central Argentino SA	553	505	-22,8	-8,7	12,1
Ferroexpreso Pampeano SA	161	74 <sup>e</sup>	-18,9	-53,9	-53,1
Ferrocarril General Belgrano SA	38	34	-43,1	-10,2	3,0

**Fuente:** Comisión Nacional de Regulación del Transporte

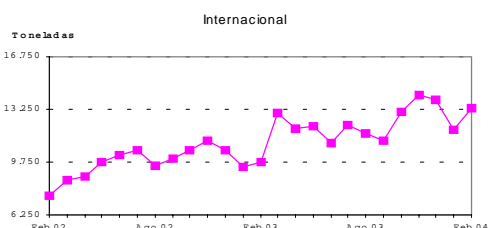
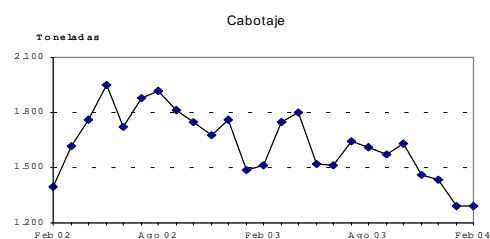


**Cuadro 9.2.** Carga transportada en el servicio de aeronavegación comercial

Mes de Enero	Cantidad de toneladas		Variación porcentual		
	2003	2004	respecto al mes anterior	respecto a igual mes del año anterior	del acumulado en enero respecto a igual acumulado del año anterior
	<b>Total</b>	<b>11.240</b>	<b>14.603</b>	<b>10,6</b>	<b>29,9</b>
Servicio de Cabotaje de bandera nacional	1.513	1.292	0,2	-14,6	-13,9
Servicio Internacional de bandera nacional	9.727	13.311	11,7	36,8	31,5
Servicio Internacional de bandera extranjera	1.059	1.103	14,1	4,1	4,8
	8.668	12.208	11,5	40,8	34,5

Fuente: Dirección Nacional de Transporte Aerocomercial.

Carga transportada en el servicio de aeronavegación comercial



**Cuadro 10.1.** Peaje en rutas nacionales y de la provincia de Buenos Aires Vehículos pasantes por categoría

Mes de Febrero	Vehículos y UTEq en miles		Variación porcentual		
	2003	2004	respecto al mes anterior	respecto a igual mes del año anterior	del acumulado en febrero respecto a igual acumulado del año anterior
	<b>Total Vehículos</b>	<b>8.318,7</b>	<b>9.718,1</b>	<b>-5,7</b>	<b>16,8</b>
Automotores livianos <sup>1</sup>	6.237,3	7.380,6	-5,8	18,3	15,1
Colectivos y Camiones					
Livianos <sup>2</sup>	544,3	1.035,3	-5,2	90,2	84,6
Camiones Pesados <sup>3</sup>	1.537,1	1.302,2	-5,8	-15,3	-15,4
UTEq <sup>4</sup>	12.981,2	13.533,0	-5,7	4,3	2,5
<b>Rutas nacionales</b>					
<b>Total Vehículos</b>	<b>6.775,1</b>	<b>7.968,9</b>	<b>-3,6</b>	<b>17,6</b>	<b>15,0</b>
Automotores livianos <sup>1</sup>	4.832,7	5.791,1	-3,2	19,8	16,6
Colectivos y Camiones					
Livianos <sup>2</sup>	475,7	955,5	-4,0	100,9	95,1
Camiones Pesados <sup>3</sup>	1.466,7	1.222,3	-5,4	-16,7	-16,8
UTEq <sup>4</sup>	11.212,9	11.526,5	-4,0	2,8	1,1
<b>Rutas de la provincia de Buenos Aires</b>					
<b>Total Vehículos</b>	<b>1.543,6</b>	<b>1.749,3</b>	<b>-14,3</b>	<b>13,3</b>	<b>10,5</b>
Automotores livianos <sup>1</sup>	1.404,5	1.589,5	-14,3	13,2	10,2
Colectivos y Camiones					
Livianos <sup>2</sup>	68,7	79,8	-17,4	16,2	15,6
Camiones Pesados <sup>3</sup>	70,4	80,0	-12,3	13,6	11,9
UTEq <sup>4</sup>	1.768,3	2.006,6	-14,2	13,5	10,8

<sup>1</sup> Comprende vehículos de dos ejes y hasta 2,10 m. de altura.

<sup>2</sup> Comprende vehículos de hasta cuatro ejes y menos de 2,10 m. de altura.

<sup>3</sup> Comprende vehículos de más de dos ejes y más de 2,10 m. de altura.

<sup>4</sup> Son Unidades Técnicas Equivalentes, expresadas en términos de automotores livianos y calculadas según la relación del costo del peaje de las distintas categorías de vehículos.

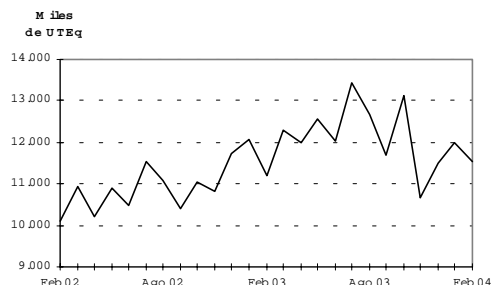
**Nota:** las rutas nacionales comprenden los siguientes concesionarios: Semacar SA, Caminos del Oeste SA, Nuevas Rutas SACV, Covico UTE, Servicios Viales SA, Covinorte SA, Covicentro SA, Concanor SA, Virgen de Itatí SA, Rutas del Valle SA, Camino del Abra SACV, Caminos del Río Uruguay SA, Red Vial Centro SA y S.V.I. Cipolletti-Neuquén U.T.E.

Las rutas de la provincia de Buenos Aires comprenden los siguientes concesionarios: Covisur SA y Camino del Atlántico SA.

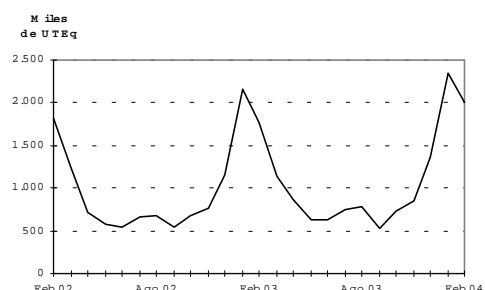
**Fuente:** Secretaría de Obras Públicas y Transporte de la Nación sobre la base de información del Órgano de Control de Concesiones Viales.

Dirección de Vialidad de la Provincia de Buenos Aires. Área Concesiones

Vehículos pasantes por puestos de peaje en rutas nacionales



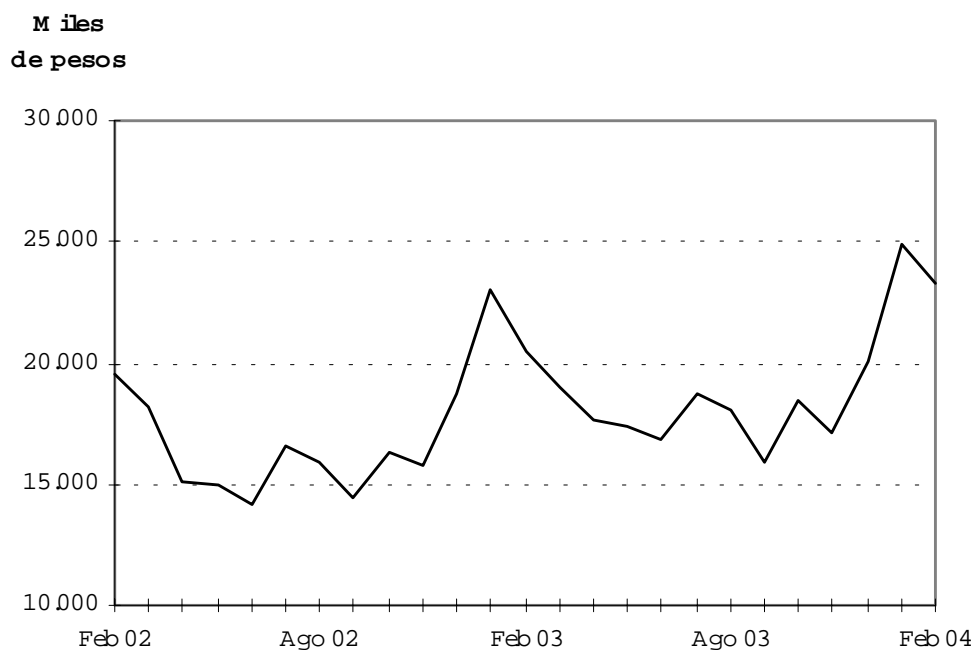
Vehículos pasantes por puestos de peaje en rutas de la provincia de Buenos Aires



**Cuadro 10.2.** Peaje en rutas nacionales y de la provincia de Buenos Aires.  
Recaudación

Mes de Febrero	Monto en miles de pesos		Variación porcentual		
	2003	2004	respecto al mes anterior	respecto a igual mes del año anterior	del acumulado en febrero respecto a igual acumulado del año anterior
<b>Total</b>	<b>20.420,7</b>	<b>23.353,8</b>	<b>-6,4</b>	<b>14,4</b>	<b>11,2</b>
Rutas nacionales	14.811,6	16.598,1	-3,8	12,1	9,5
Rutas de la provincia de Buenos Aires	5.609,1	6.755,6	-12,2	20,4	15,3

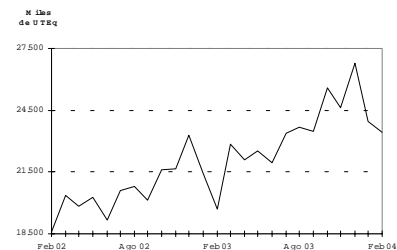
**Fuente:** Secretaría de Obras Públicas y Transporte de la Nación sobre la base de información del Órgano de Control de Concesiones Viales. Dirección de Vialidad de la provincia de Buenos Aires. Área Concesiones



**Cuadro 10.3.** Peaje en accesos a la Ciudad de Buenos Aires.  
Vehículos pasantes por categoría y recaudación

Mes de Febrero	Vehículos, UTEq y pesos en miles		Variación porcentual		
	2003	2004	respecto al mes anterior	respecto a igual mes del año anterior	del acumulado en febrero igual acumulado del año anterior
<b>Total Vehículos</b>	<b>16.844,5</b>	<b>19.889,2</b>	<b>-1,6</b>	<b>18,1</b>	<b>14,0</b>
Automotores livianos <sup>1</sup>	14.880,6	17.491,7	-1,1	17,5	13,3
Colectivos y Camiones Livianos <sup>2</sup>	1.335,1	1.577,0	-4,6	18,1	15,0
Camiones Pesados <sup>3</sup>	640,1	820,5	-5,0	30,5	28,1
UTEq <sup>4</sup>	19.686,3	23.448,1	-2,1	19,1	15,3
Recaudación	27.407,6	32.488,3	-3,1	18,5	15,5
<b>Autopista Buenos Aires - La Plata</b>					
<b>Total Vehículos</b>	<b>3.507,8</b>	<b>4.059,0</b>	<b>-0,1</b>	<b>15,7</b>	<b>13,2</b>
Automotores livianos <sup>1</sup>	3.211,8	3.664,9	0,3	14,1	11,5
Colectivos y Camiones Livianos <sup>2</sup>	172,9	225,4	-1,0	30,3	28,1
Camiones Pesados <sup>3</sup>	123,1	168,7	-7,5	37,0	35,3
UTEq <sup>4</sup>	3.960,3	4.672,6	-0,8	18,0	15,6
Recaudación	7.132,9	8.263,2	-2,1	15,8	14,9
<b>Acceso Oeste</b>					
<b>Total Vehículos</b>	<b>4.101,8</b>	<b>4.920,2</b>	<b>-2,9</b>	<b>20,0</b>	<b>15,8</b>
Automotores livianos <sup>1</sup>	3.673,9	4.391,5	-2,7	19,5	15,3
Colectivos y Camiones Livianos <sup>2</sup>	287,2	335,6	-4,3	16,8	13,7
Camiones Pesados <sup>3</sup>	151,9	193,1	-3,3	37,3	34,2
UTEq <sup>4</sup>	4.730,9	5.732,4	-3,0	21,2	17,2
Recaudación	6.843,1	8.352,9	-3,0	22,1	18,1
<b>Acceso Ricchieri</b>					
<b>Total Vehículos</b>	<b>2.756,0</b>	<b>3.169,8</b>	<b>-4,3</b>	<b>15,0</b>	<b>11,6</b>
Automotores livianos <sup>1</sup>	2.409,7	2.748,3	-4,0	14,1	10,5
Colectivos y Camiones Livianos <sup>2</sup>	255,1	304,2	-6,6	19,3	16,5
Camiones Pesados <sup>3</sup>	91,3	117,3	-4,9	28,5	26,3
UTEq <sup>4</sup>	3.229,7	3.758,1	-4,6	16,4	13,1
Recaudación	2.267,6	2.602,2	-4,0	14,8	12,1
<b>Acceso Norte</b>					
<b>Total Vehículos</b>	<b>5.889,4</b>	<b>7.020,8</b>	<b>0,4</b>	<b>19,2</b>	<b>14,3</b>
Automotores livianos <sup>1</sup>	5.082,2	6.075,4	1,3	19,5	14,3
Colectivos y Camiones Livianos <sup>2</sup>	578,9	662,0	-4,9	14,4	11,0
Camiones Pesados <sup>3</sup>	228,4	283,3	-5,1	24,0	22,0
UTEq <sup>4</sup>	7.019,0	8.365,9	-0,6	19,2	14,6
Recaudación	10.662,1	12.658,4	-3,7	18,7	14,9
<b>Autopista Ezeiza-Cañuelas</b>					
<b>Total Vehículos</b>	<b>589,4</b>	<b>719,5</b>	<b>-6,0</b>	<b>22,1</b>	<b>15,8</b>
Automotores livianos <sup>1</sup>	503,0	611,5	-6,2	21,6	14,9
Colectivos y Camiones Livianos <sup>2</sup>	41,0	49,8	-5,8	21,4	17,6
Camiones Pesados <sup>3</sup>	45,4	58,2	-3,5	28,0	23,6
UTEq <sup>4</sup>	746,3	919,1	-5,6	23,1	17,3
Recaudación	501,9	611,5	-6,0	21,8	16,8

Vehículos pasantes por puestos de peaje en accesos a la ciudad de Buenos Aires



<sup>1</sup> Comprende vehículos de dos ejes y hasta 2,10 m. de altura. Incluye motocicletas.

<sup>2</sup> Comprende vehículos de hasta cuatro ejes y menos de 2,10 m. de altura.

<sup>3</sup> Comprende vehículos de más de dos ejes y más de 2,10 m. de altura.

<sup>4</sup> Son Unidades Técnicas Equivalentes, expresadas en términos de automotores livianos y calculadas según la relación del costo del peaje de las distintas categorías de vehículos.

**Nota:** La Autopista Buenos Aires-La Plata comenzó a operar en agosto de 1995. El Acceso Oeste comenzó a operar en julio de 1997; en noviembre de 1998, se habilitó el puesto de peaje de Av. General Paz a Vergara. El Acceso Ricchieri comenzó a operar en marzo de 1997.

El Acceso Norte comenzó a operar en noviembre de 1996. La Autopista Ezeiza-Cañuelas comenzó a operar el 20 de noviembre de 1999.

**Fuente:** Órgano de Control de las Concesiones de la Red de Accesos a la Ciudad de Buenos Aires

Cuadro 10.4. Peaje en accesos a la Ciudad de Córdoba.  
Vehículos pasantes por categoría y recaudación.

Mes de Febrero	Miles de vehículos, UTEq y pesos		Variación porcentual		
	2003	2004	respecto al mes anterior	respecto a igual mes del año anterior	del acumulado en febrero respecto a igual acumulado del año anterior
<b>Total</b>	<b>2.499,8</b>	<b>2.768,0</b>	<b>-10,3</b>	<b>10,7</b>	<b>11,0</b>
Autos <sup>1</sup>	2.183,5	2.417,7	-10,6	10,7	10,8
Camiones livianos <sup>2</sup>	191,0	205,9	-9,4	7,8	8,8
Camiones pesados <sup>3</sup>	125,3	144,5	-7,3	15,3	19,2
Uteq <sup>4</sup>	2.984,9	3.324,5	-9,9	11,4	12,1
Recaudación	3.296,4	3.931,0	-10,3	19,2	15,5

Vehículos pasantes por puestos de peaje en accesos a la ciudad de Córdoba



<sup>1</sup> Comprende vehículos de dos ejes y hasta 2.10 m. de altura. Incluye motocicletas.

<sup>2</sup> Comprende vehículos de hasta cuatro ejes y mas de 2.10 m. de altura.

<sup>3</sup> Comprende vehículos de más de cuatro ejes y más de 2.10 m. de altura.

<sup>4</sup> Son Unidades Técnicas Equivalentes, expresadas en términos de automotores livianos y calculadas según la relación del costo del peajes de las distintas categorías de vehículos <sup>5</sup> Las variaciones interanuales están afectadas por las aperturas de rutas y puestos de peajes efectuadas entre setiembre de 2000 y setiembre de 2001.

**Nota:** Las fechas de apertura de los puestos de peaje son las siguientes :

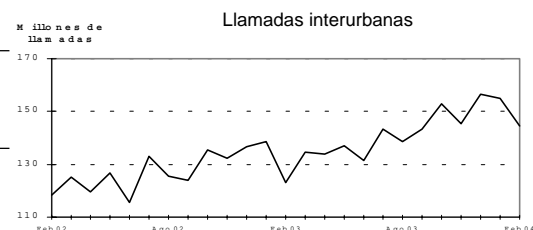
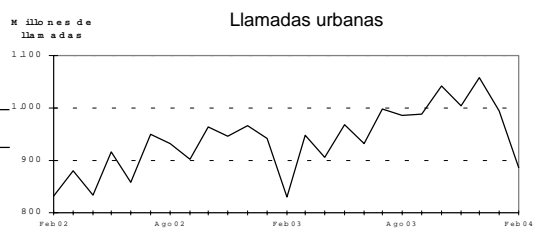
Marzo de 2000: Ruta Nacional N° 36; Ruta Nacional N° 19; Ruta Provincial N°5, y Autopista Pilar-Córdoba. Julio de 2000: Ruta Nacional N°9 Sur. Octubre de 2000: Ruta Nacional N° 9 norte; Ruta Nacional N° 20-38; Ruta Provincial E-53 Km 5; Mayo 2001: Ruta Provincial E - 53 Km 4,5; P.Luchesse Km 0,5.

**Fuente:** Órgano de Control de las Concesiones Viales de la Provincia de Córdoba.

**Cuadro 11.1.** Servicio telefónico básico. Llamadas nacionales, según tipo de llamada

Mes de Febrero	Cantidad en miles		Variación porcentual		
	2003	2004	respecto al mes anterior	respecto a igual mes del año anterior	del acumulado en febrero respecto a igual acumulado del año anterior
	Urbanas	830.310	885.518 <sup>e</sup>	-10,9	6,6
Interurbanas	123.232	144.756	-6,5	17,5	14,3

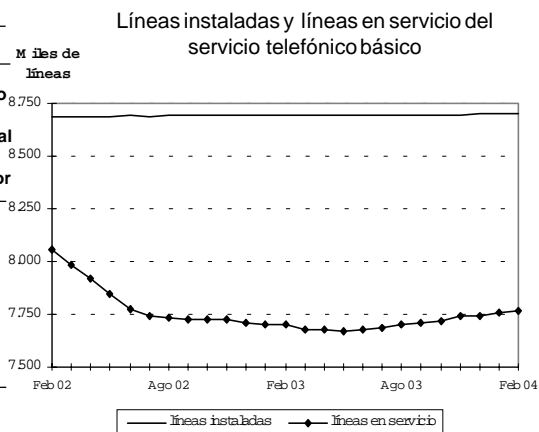
Fuente: Comisión Nacional de Comunicaciones (respecto de las llamadas urbanas). Encuesta INDEC (respecto de las llamadas interurbanas).



**Cuadro 11.2.** Servicio telefónico básico. Líneas instaladas, líneas en servicio y teléfonos públicos

Mes de Febrero	Miles		Variación porcentual		
	2003	2004	respecto al mes anterior	respecto a igual mes del año anterior	del acumulado en febrero respecto a igual acumulado del año anterior
	Líneas instaladas	8.693,2	8.701,4 <sup>e</sup>	- -	0,1
Líneas en servicio	7.704,4	7.763,0 <sup>e</sup>	- -	0,8	0,8
Teléfonos públicos	137,0	140,7 <sup>e</sup>	0,3	2,7	2,4

Fuente: Comisión Nacional de Comunicaciones



**Cuadro 11.3.** Servicio telefónico internacional.  
Llamadas y minutos internacionales de salida.

Mes de Febrero	Cantidad en miles		Variación porcentual		
	2003	2004	respecto al mes anterior	respecto a igual mes del año anterior	del acumulado en febrero respecto a igual acumulado del año anterior
	<b>Llamadas</b>				
Salida	6.834	8.027	-7,6	17,5	16,8
<b>Minutos</b>					
Salida	34.961	38.881	-7,8	11,2	13,9

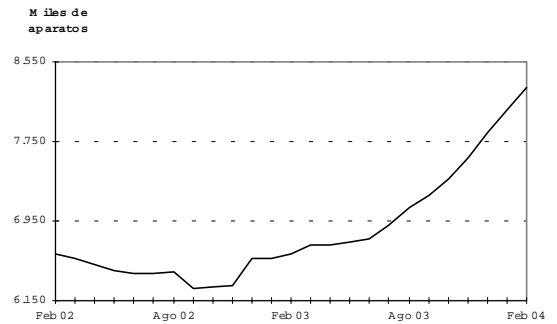
Fuente: elaboración propia en base a datos de las empresas de telefonía de larga distancia internacional.

**Cuadro 11.4.** Servicio telefónico móvil celular  
Teléfonos en servicio

Mes de Febrero	Cantidad en miles	Variación porcentual		
		respecto al mes anterior	respecto a igual mes del año anterior	del acumulado en febrero respecto a igual acumulado del año anterior
2003	6.616	0,6	- -	-0,7
2004	8.300 <sup>e</sup>	2,8	25,5	24,1

Fuente: Comisión Nacional de Comunicaciones

Telefonía móvil celular. Aparatos en servicio

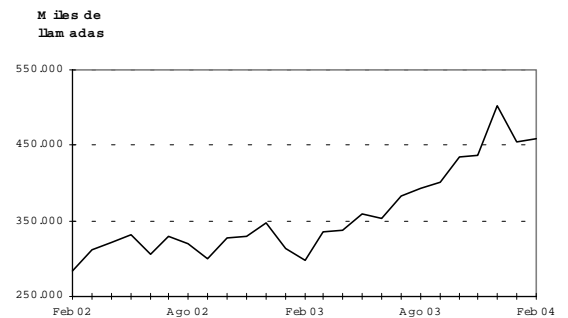


**Cuadro 11.5.** Servicio telefónico móvil celular  
Llamadas realizadas

Mes de Febrero	Cantidad en miles	Variación porcentual		
		respecto al mes anterior	respecto a igual mes del año anterior	del acumulado en febrero respecto a igual acumulado del año anterior
2003	296.939	-5,5	5,0	5,0
2004	457.684	0,6	54,1	49,4

Fuente: elaboración propia en base a datos de las empresas de telefonía móvil celular

Telefonía móvil celular. Llamadas realizadas



**Cuadro 12. Indicador Sintético de Servicios Públicos. Base 1996=100.**  
Nivel General y Sectores, Series original, desestacionalizada y tendencia.

	Nivel General			Electricidad, Gas y Agua		Transporte de Pasajeros		Transporte de Cargas	
	Original	Desestacionalizada	Tendencia	Original	Desestacionalizada	Original	Desestacionalizada	Original	Desestacionalizada
Ene 93	74,8	72,9	72,7	83,1	83,6	99,5	94,8	58,2	64,6
Feb 93	65,2	70,5	73,1	73,6	82,3	92,1	95,6	53,1	63,8
Mar 93	75,5	73,3	73,7	85,9	84,3	95,6	92,7	69,8	68,4
Abr 93	72,2	74,3	74,3	81,1	84,5	89,7	92,0	73,6	69,4
May 93	75,5	75,3	75,1	84,9	83,1	87,6	92,5	76,9	71,0
Jun 93	75,9	75,8	75,9	87,8	83,0	84,8	91,8	75,4	71,4
Jul 93	80,8	76,5	76,7	92,3	84,0	97,3	93,8	75,5	69,5
Ago 93	79,5	77,8	77,5	88,4	83,4	92,3	91,4	79,6	77,9
Sep 93	77,6	79,3	78,2	84,5	86,2	92,5	93,5	84,0	83,4
Oct 93	78,4	78,8	78,8	83,5	86,4	96,4	94,7	83,4	84,9
Nov 93	77,2	79,2	79,5	80,0	84,8	96,7	96,1	85,5	88,5
Dic 93	81,0	79,3	80,2	84,3	84,0	101,9	97,5	84,3	85,1
Ene 94	83,1	81,5	81,0	84,3	84,8	101,3	96,8	80,2	90,0
Feb 94	75,0	81,1	81,9	76,2	85,1	93,7	97,5	76,9	92,4
Mar 94	85,4	82,9	82,8	88,3	86,7	101,8	98,9	92,8	89,9
Abr 94	81,6	84,2	83,7	84,1	87,6	95,0	97,4	96,5	93,1
May 94	85,9	85,4	84,6	89,8	87,7	90,4	95,3	101,7	92,9
Jun 94	85,1	85,2	85,4	91,4	86,4	87,3	94,5	100,0	93,5
Jul 94	91,1	86,2	86,2	97,4	88,7	96,7	93,0	98,3	91,3
Ago 94	89,6	87,4	86,9	94,6	89,3	95,0	94,1	93,5	91,6
Sep 94	84,9	86,7	87,5	88,0	89,8	93,2	94,2	91,0	89,6
Oct 94	86,8	87,6	88,1	86,4	89,4	93,9	91,9	87,8	89,9
Nov 94	86,0	87,6	88,7	85,0	89,9	92,0	91,3	86,9	89,6
Dic 94	91,7	90,2	89,2	96,0	95,8	97,7	93,8	95,4	97,6
Ene 95	91,3	89,5	89,5	90,7	91,2	107,8	103,4	83,1	92,6
Feb 95	84,4	91,3	89,7	82,4	91,8	98,8	103,3	81,9	98,5
Mar 95	92,7	90,0	89,8	92,5	91,1	98,2	95,7	98,2	94,8
Abr 95	86,9	89,8	89,8	87,1	90,6	88,4	90,4	92,0	89,5
May 95	90,3	89,4	89,8	94,3	91,8	87,7	92,1	102,4	93,7
Jun 95	92,3	92,5	89,8	100,6	95,0	86,6	93,7	101,9	94,6
Jul 95	95,2	90,6	90,0	102,2	93,4	96,8	93,1	101,4	95,1
Ago 95	92,3	90,0	90,4	100,3	94,9	95,3	94,3	97,4	93,8
Sep 95	88,0	89,9	91,1	89,9	92,0	88,4	89,1	92,4	92,5
Oct 95	91,5	91,9	92,0	90,5	93,7	95,5	92,8	93,6	94,1
Nov 95	91,5	93,0	93,0	90,1	94,9	96,1	95,1	93,5	95,3
Dic 95	95,6	93,6	94,2	97,5	97,4	98,9	95,3	94,2	97,4
Ene 96	97,5	95,9	95,3	96,6	97,1	100,9	97,3	85,7	96,4
Feb 96	89,4	96,8	96,4	88,9	98,7	96,5	97,6	79,9	95,3
Mar 96	100,7	98,4	97,4	99,2	97,8	101,8	99,6	96,6	95,7
Abr 96	94,3	97,1	98,4	92,5	96,3	97,7	99,9	98,1	95,2
May 96	98,5	97,3	99,3	101,4	98,3	97,5	102,0	108,6	97,5
Jun 96	100,4	101,1	100,2	106,7	100,7	95,6	103,3	104,8	99,8
Jul 96	108,3	102,4	101,0	112,1	102,9	105,3	101,0	108,4	100,8
Ago 96	101,2	99,2	101,6	102,3	97,0	100,7	99,3	106,5	102,4
Sep 96	100,6	102,8	102,1	99,4	102,2	95,9	96,6	103,7	102,5
Oct 96	102,9	102,8	102,5	98,3	101,7	104,8	101,2	103,4	101,8
Nov 96	101,5	103,1	102,9	98,2	103,1	101,4	100,0	100,3	103,6
Dic 96	104,8	102,2	103,3	104,4	104,4	101,9	98,8	104,1	107,9
Ene 97	104,7	103,5	104,0	109,8	110,3	102,1	98,9	99,1	110,1
Feb 97	94,6	102,4	105,0	94,7	104,5	94,6	100,1	94,0	113,3
Mar 97	105,8	105,1	106,4	106,5	105,1	101,0	99,1	115,2	116,4
Abr 97	107,5	108,9	108,1	106,1	110,5	99,9	102,2	121,5	118,1
May 97	112,0	111,2	109,9	113,1	109,2	98,8	103,2	130,1	118,6
Jun 97	111,2	111,9	111,8	113,5	107,1	94,0	101,5	115,7	109,3
Jul 97	120,2	113,8	113,6	116,9	107,5	108,3	103,8	126,8	116,2
Ago 97	117,3	114,8	115,2	113,7	108,2	103,8	102,1	118,5	113,8
Sep 97	115,6	117,7	116,6	105,3	108,5	106,3	107,1	119,4	117,1
Oct 97	122,6	122,4	117,8	109,3	113,0	107,5	103,2	122,5	118,8
Nov 97	117,9	119,8	118,8	104,7	109,9	103,2	101,4	115,3	119,5
Dic 97	123,7	119,6	119,5	106,0	106,2	103,2	100,4	109,3	113,8
Ene 98	119,3	119,2	120,1	106,9	107,3	102,1	99,2	103,4	117,2
Feb 98	109,7	118,7	120,6	96,5	105,8	95,4	101,1	94,6	114,5
Mar 98	123,1	120,7	121,2	108,9	107,3	103,6	101,9	118,5	120,1
Abr 98	120,4	123,7	121,7	105,2	109,7	100,1	102,7	122,0	117,4
May 98	123,3	122,2	122,3	113,0	108,8	98,2	102,5	130,5	120,3
Jun 98	121,6	122,3	123,0	116,0	109,9	89,9	97,1	118,1	112,1
Jul 98	129,3	122,7	123,7	118,0	108,7	106,3	101,8	130,8	118,6
Ago 98	128,9	126,7	124,4	115,6	110,4	104,9	102,6	126,5	121,4
Sep 98	123,4	124,7	125,2	108,4	111,7	104,1	104,9	124,7	120,8
Oct 98	125,2	125,6	126,0	110,1	113,5	109,8	105,1	125,6	122,4
Nov 98	125,8	127,6	126,9	109,2	114,8	106,5	104,4	114,2	116,5
Dic 98	133,5	128,5	127,8	113,6	114,1	106,6	103,9	114,3	117,8



Cuadro 12. (continuación)

	Nivel General			Electricidad, Gas y Agua		Transporte de Pasajeros		Transporte de Cargas	
	Original	Desestaciona- lizada	Tendencia	Original	Desestaciona- lizada	Original	Desestaciona- lizada	Original	Desestaciona- lizada
Ene 99	126,4	126,7	128,6	112,7	113,0	105,7	103,0	95,6	110,1
Feb 99	119,8	129,5	129,3	105,7	115,2	93,8	99,5	95,4	116,5
Mar 99	133,5	130,7	129,8	118,1	116,2	101,5	99,8	107,1	110,5
Abr 99	126,6	130,4	130,0	108,3	113,1	94,2	96,8	117,1	112,4
May 99	131,1	130,2	130,0	119,0	114,5	94,8	99,0	119,3	110,8
Jun 99	128,7	128,8	129,9	121,1	115,3	91,6	99,0	122,1	115,3
Jul 99	135,2	129,1	129,8	125,5	115,3	103,8	99,7	126,0	114,8
Ago 99	133,0	130,2	129,8	121,0	115,8	102,1	99,5	122,8	115,6
Sep 99	127,9	129,3	130,0	113,0	116,1	94,8	95,3	124,8	119,1
Oct 99	129,3	129,6	130,5	115,7	119,1	98,3	94,0	118,4	116,1
Nov 99	129,0	130,8	131,1	112,9	119,1	98,5	96,5	98,8	100,6
Dic 99	139,4	133,9	131,9	121,6	122,5	97,4	94,7	102,4	104,8
Ene 00	133,0	134,0	132,8	123,5	123,6	98,9	96,8	97,7	114,3
Feb 00	129,3	139,4	133,8	117,0	126,7	96,1	98,1	98,9	122,1
Mar 00	137,2	134,2	134,9	115,0	112,9	99,4	97,7	117,6	120,5
Abr 00	130,2	135,0	136,1	109,8	115,3	93,9	96,7	125,9	124,6
May 00	138,9	136,9	137,4	121,2	116,8	91,4	95,6	131,4	120,8
Jun 00	138,9	139,4	138,7	122,3	117,0	90,3	97,7	129,2	119,1
Jul 00	145,9	139,7	140,1	129,3	118,1	101,0	97,2	133,2	122,5
Ago 00	145,4	141,7	141,4	124,5	119,2	100,1	96,9	135,5	125,6
Sep 00	141,2	143,1	142,6	115,7	118,5	97,7	97,9	128,2	124,3
Oct 00	143,1	143,2	143,6	111,8	115,0	103,4	98,9	125,6	123,1
Nov 00	141,3	143,2	144,3	110,5	117,1	99,5	97,4	114,1	114,1
Dic 00	151,9	147,0	144,6	118,4	119,7	101,2	98,2	124,0	129,9
Ene 01	144,5	144,4	144,5	120,5	120,3	99,7	98,3	111,6	129,9
Feb 01	134,4	144,7	144,0	112,7	121,5	91,1	96,9	94,9	117,5
Mar 01	145,9	143,7	143,1	124,4	122,3	93,2	91,5	106,7	111,5
Abr 01	136,4	141,8	141,8	114,3	120,6	84,2	86,7	123,5	121,6
May 01	142,9	140,7	140,3	126,1	121,9	82,2	86,0	132,2	119,5
Jun 01	137,5	138,0	138,7	122,8	117,8	76,1	82,2	125,3	117,3
Jul 01	143,1	136,1	137,1	129,9	117,9	80,1	77,2	128,7	116,3
Ago 01	137,7	134,0	135,4	121,9	116,4	79,8	77,1	134,0	123,1
Sep 01	132,1	134,1	133,8	117,5	120,0	74,1	74,0	112,7	109,9
Oct 01	134,3	133,7	132,2	114,2	117,5	75,3	71,9	113,7	112,0
Nov 01	130,0	132,1	130,7	110,3	117,3	78,5	76,8	115,3	115,0
Dic 01	131,5	128,3	129,3	115,9	117,6	71,6	69,4	105,4	111,6
Ene 02	124,9	124,5	128,2	116,8	116,2	64,8	64,4	91,8	105,5
Feb 02	115,5	124,1	127,4	104,8	112,7	61,6	65,7	82,3	102,0
Mar 02	127,0	126,5	126,9	118,7	116,8	69,5	68,2	96,5	101,7
Abr 02	122,8	126,4	126,7	110,9	117,4	68,7	70,7	106,4	105,3
May 02	129,3	127,2	126,7	119,6	115,9	68,8	71,9	130,0	116,2
Jun 02	127,6	128,3	126,8	126,4	121,7	64,9	70,1	129,9	121,6
Jul 02	135,6	128,1	126,8	131,9	119,1	74,5	71,8	136,8	123,4
Ago 02	129,7	127,0	126,9	124,1	118,3	74,8	72,1	128,3	119,4
Sep 02	124,5	126,2	127,1	116,0	118,0	73,6	73,2	127,0	123,2
Oct 02	127,5	126,5	127,3	114,5	117,8	76,3	72,7	127,9	124,5
Nov 02	125,5	128,0	127,7	112,2	119,5	75,1	73,5	125,1	127,9
Dic 02	130,5	127,5	128,3	116,5	118,7	77,8	75,4	119,6	125,9
Ene 03	130,7	130,3	129,1	123,5	122,5	72,4	74,4	106,1	123,7
Feb 03	121,1	130,1	130,1	113,8	122,2	68,1	74,2	102,3	132,1
Mar 03	131,6	130,9	131,3	122,3	121,6	77,7	77,2	124,4	137,6
Abr 03	128,0	132,8	132,8	115,6	122,5	78,6	80,6	133,4	134,6
May 03	135,5	134,1	134,5	128,7	124,5	75,5	78,4	137,5	133,1
Jun 03	134,9	135,7	136,5	130,3	125,7	74,3	80,5	141,5	134,8
Jul 03	146,8	139,2	138,6	142,9	130,2	84,0	81,1	152,5	135,1
Ago 03	142,4	141,5	140,9	134,0	131,8	84,6	81,9	151,6	136,9
Sep 03	139,8	143,8	143,2	124,8	132,3	85,1	83,1	134,5	143,4
Oct 03	145,5	145,9	145,6	126,7	134,1	89,0	84,5	149,6	145,9
Nov 03	143,0	146,4	147,8	124,3	133,6	86,0	84,5	149,7	143,6
Dic 03	143,7	148,2	149,8	122,0	132,6	85,3	83,5	134,8	147,4
Ene 04	151,8	151,8	151,6	136,1	135,1	82,9	83,6	143,9	165,8
Feb 04	144,2	154,7	153,1	126,6	136,4	82,8	85,6	139,4	171,6

Cuadro 12. (continuación)

	Peajes		Telefonía	
	Original	Desestaciona- lizada	Original	Desestaciona- lizada
Ene 93	106,7	91,2	50,7	50,5
Feb 93	101,2	92,0	39,1	42,6
Mar 93	95,4	93,3	51,1	48,8
Abr 93	92,4	94,6	50,6	51,2
May 93	89,1	92,9	56,5	56,3
Jun 93	86,7	95,3	55,6	55,8
Jul 93	99,7	100,4	56,8	56,5
Ago 93	92,8	96,2	60,8	60,7
Sep 93	88,8	96,9	60,2	60,5
Oct 93	94,4	96,3	61,5	60,2
Nov 93	90,9	96,1	62,5	61,6
Dic 93	104,2	98,0	64,6	63,6
Ene 94	114,9	98,2	70,5	70,3
Feb 94	108,4	98,8	61,8	67,3
Mar 94	105,3	101,0	71,9	69,8
Abr 94	95,1	99,2	70,1	70,9
May 94	94,2	98,2	77,3	76,5
Jun 94	91,7	100,8	74,9	75,9
Jul 94	100,1	100,7	79,1	78,3
Ago 94	97,6	101,1	79,8	78,6
Sep 94	93,9	102,5	75,8	76,4
Oct 94	100,9	103,0	82,7	80,8
Nov 94	97,9	103,3	83,3	81,6
Dic 94	108,4	102,0	81,9	81,7
Ene 95	121,3	103,9	82,3	81,7
Feb 95	111,6	102,1	78,2	85,3
Mar 95	101,9	99,7	89,4	86,3
Abr 95	95,9	97,9	85,0	86,9
May 95	95,0	98,8	85,5	83,6
Jun 95	88,3	97,1	84,4	86,4
Jul 95	95,4	95,9	85,0	84,0
Ago 95	92,8	96,0	80,2	80,3
Sep 95	87,4	95,4	85,3	86,0
Oct 95	93,7	95,6	90,5	87,4
Nov 95	89,8	94,4	90,9	89,5
Dic 95	102,5	96,5	91,2	89,6
Ene 96	112,0	96,1	97,1	95,7
Feb 96	106,9	98,5	86,5	95,3
Mar 96	100,7	98,6	102,3	100,7
Abr 96	97,8	99,6	94,7	94,8
May 96	95,5	99,1	95,1	93,8
Jun 96	91,2	100,3	94,9	98,8
Jul 96	100,2	100,7	105,5	101,7
Ago 96	99,5	102,8	99,9	101,3
Sep 96	91,5	99,8	104,4	105,0
Oct 96	98,9	100,9	108,1	104,0
Nov 96	97,9	102,6	105,9	104,7
Dic 96	107,8	101,3	106,4	102,4
Ene 97	120,9	104,0	99,0	99,0
Feb 97	111,0	103,1	93,6	102,2
Mar 97	118,3	112,0	105,8	104,4
Abr 97	108,4	113,9	111,7	111,2
May 97	111,1	115,1	115,4	116,3
Jun 97	104,9	115,3	115,7	119,5
Jul 97	117,7	118,3	129,1	126,2
Ago 97	114,6	118,2	127,5	129,0
Sep 97	112,9	123,0	132,2	132,4
Oct 97	117,0	119,5	145,6	139,0
Nov 97	115,2	120,1	140,7	140,7
Dic 97	128,2	120,3	155,0	144,6
Ene 98	138,2	119,1	141,7	145,7
Feb 98	127,1	119,2	132,0	143,9
Mar 98	126,8	124,0	149,0	146,2
Abr 98	123,9	125,8	147,6	148,1
May 98	123,2	127,6	146,4	147,2
Jun 98	115,5	126,8	142,7	147,2
Jul 98	125,8	126,2	153,3	149,1
Ago 98	124,1	127,7	155,9	157,6
Sep 98	117,2	127,5	150,4	149,8
Oct 98	128,6	131,7	150,1	146,2
Nov 98	120,8	125,5	155,5	153,7
Dic 98	135,6	127,0	170,6	159,6

**Cuadro 12. (continuación)**

	Peajes		Telefonía	
	Original	Desestaciona- lizada	Original	Desestaciona- lizada
Ene 99	145,2	125,4	152,8	157,6
Feb 99	130,0	122,8	149,2	162,2
Mar 99	129,5	124,9	168,0	162,3
Abr 99	120,4	123,8	163,9	165,7
May 99	119,0	123,3	162,7	163,5
Jun 99	112,3	123,0	155,1	159,1
Jul 99	120,2	120,2	162,0	160,9
Ago 99	119,5	122,6	162,3	162,5
Sep 99	114,2	124,2	161,2	162,0
Oct 99	125,5	129,0	160,1	155,8
Nov 99	123,4	128,1	164,0	161,5
Dic 99	135,3	126,6	181,7	167,9
Ene 00	147,6	127,5	160,5	166,6
Feb 00	134,9	128,2	160,1	173,4
Mar 00	130,1	127,1	182,2	177,1
Abr 00	123,5	125,6	171,5	176,0
May 00	119,8	124,2	182,7	179,1
Jun 00	114,6	125,1	182,2	188,6
Jul 00	124,1	123,5	187,6	186,2
Ago 00	122,5	125,3	192,2	191,8
Sep 00	116,3	126,6	193,3	195,3
Oct 00	120,8	124,5	200,7	194,5
Nov 00	120,9	125,6	199,8	197,1
Dic 00	135,0	126,5	217,3	204,3
Ene 01	145,1	125,6	195,0	197,9
Feb 01	130,4	124,2	182,1	196,0
Mar 01	126,3	123,2	198,2	196,2
Abr 01	126,3	128,6	187,2	190,4
May 01	118,6	122,8	191,6	190,0
Jun 01	113,5	123,3	183,9	189,8
Jul 01	126,2	125,0	188,2	185,6
Ago 01	121,1	123,5	183,2	181,4
Sep 01	112,6	122,8	177,0	181,0
Oct 01	117,1	120,9	186,5	178,4
Nov 01	117,5	122,6	178,0	176,0
Dic 01	116,2	109,3	178,7	169,1
Ene 02	126,0	109,3	162,5	166,7
Feb 02	119,8	114,2	153,5	164,6
Mar 02	117,3	110,7	164,2	162,2
Abr 02	106,5	112,1	162,4	165,2
May 02	110,0	113,7	168,2	165,2
Jun 02	105,3	114,0	157,0	163,6
Jul 02	116,2	114,4	167,4	162,5
Ago 02	113,2	115,2	161,1	162,5
Sep 02	105,8	115,7	157,6	159,1
Oct 02	113,8	117,5	166,2	161,2
Nov 02	113,6	119,0	164,0	161,9
Dic 02	127,7	120,6	171,1	161,7
Ene 03	142,3	123,8	165,3	167,6
Feb 03	128,7	122,5	153,4	164,0
Mar 03	130,9	127,6	166,4	164,9
Abr 03	124,0	126,2	164,3	166,6
May 03	125,7	129,1	170,0	170,0
Jun 03	120,8	130,4	166,9	171,7
Jul 03	134,6	131,7	178,9	176,6
Ago 03	129,6	131,5	177,8	179,7
Sep 03	120,2	129,7	183,2	183,8
Oct 03	134,2	138,4	193,2	186,5
Nov 03	133,4	122,7	190,6	190,2
Dic 03	127,7	125,3	196,7	194,6
Ene 04	147,2	128,3	201,3	207,3
Feb 04	138,4	131,7	192,7	206,7

## SÍNTESIS METODOLÓGICA

### 1.-Características generales

El Indicador Sintético de Servicios Públicos expresa la evolución mensual del consumo global de los servicios públicos mediante un único indicador que sintetiza el comportamiento de las diversas series estadísticas que sobre el tema dispone el INDEC.

En su versión original, para el cálculo del indicador se elaboraron índices de volumen físico de la producción, base 1993 = 100, a partir de la información de las cantidades mensuales producidas de cada actividad. Estos índices permitieron extrapolar los valores de producción de 1993, considerados como indicadores del consumo de cada servicio. De esa manera se obtuvieron los montos correspondientes expresados a precios constantes del año base. La agregación de los valores de producción de las distintas actividades permitió obtener un índice de volumen físico para el total de los servicios públicos.

Con el transcurso de los años, se produjeron cambios significativos en la estructura de precios relativos de estas actividades. En general, suele observarse una correlación entre la evolución de los volúmenes producidos y el comportamiento de sus precios relativos. Así, los sectores más dinámicos cuyas cantidades producidas crecen comparativamente más que el resto, presentan usualmente una disminución de los precios relativos de sus productos. Por lo tanto, mientras más lejana sea la base de ponderación de un índice de volumen agregado, mayor será el efecto relativo del comportamiento de los sectores dinámicos. Dicho fenómeno - conocido en el campo de las estadísticas económicas como el *problema de la agregación* -, se manifiesta en una sobrevaluación de las tasas de crecimiento de los índices de volumen en la medida que envejece el año base.

El proceso mencionado se observó con particular intensidad en el caso de la telefonía celular. En esta actividad, la cantidad de aparatos en servicio en diciembre de 1997 creció 1.330% con relación a diciembre de 1993. Dicho incremento "explosivo" estuvo acompañado con un abaratamiento de sus servicios comparados con el resto de los servicios públicos.

No obstante, al mantener los precios de 1993 como sistema de ponderadores, su importancia en la evolución del Nivel General fue tomando valores desmedidos.

Por las razones expuestas, junto con un mejoramiento en la cobertura de los servicios incluidos derivado de un mayor acopio informativo, se resolvió actualizar el año base del Indicador Sintético de 1993 a 1996.

De esta manera, se recalculó la evolución del referido indicador con base 1996 a partir de enero de dicho año, mientras que se mantuvo para el período 1993/95 la evolución de la serie base 1993, cuando el fenómeno expuesto no había adquirido una magnitud significativa.

Cabe agregar que la mayor parte de las series estadísticas que se emplean para el cálculo del Indicador Sintético de Servicios Públicos describen el comportamiento de las actividades a nivel nacional. No obstante, en los casos de la distribución de agua potable y del transporte automotor de pasajeros se cuenta sólo con información referida a la Ciudad de Buenos Aires y el Conurbano Bonaerense. Por tal motivo, se están llevando a cabo acciones tendientes a ampliar la base estadística de estas actividades, de manera de incorporarlas al cálculo del Indicador Sintético a partir de 1996 con la ponderación correspondiente.

### 2.-Desestacionalización de la serie

Con el dato de marzo de 2003 se fijaron las opciones del ajuste estacional correspondiente al nivel general del ISS, las que permanecerán fijas durante el año 2003 :

- Extensión de la serie con un año de pronósticos obtenidos mediante el modelo  $\log(0,1,1)(0,1,1)_{12}$ .
- Ajuste de variación por "Pascua"

Respecto de las opciones para la estimación de la tendencia-ciclo se fijaron las siguientes :

- Extensión de la serie desestacionalizada modificada por valores extremos con un año de pronósticos obtenidos mediante el modelo  $(0,1,1)(0,0,1)_{12}$ .
- Corrección más estricta de los valores extremos para la serie extendida.
- Estimación de la componente tendencia-ciclo mediante un filtro de Henderson de 13 términos para la serie corregida.