

Buenos Aires, 31 de Marzo de 2008

Servicios Públicos

Febrero 2008

Durante el mes de Febrero de 2008, respecto de igual mes del año anterior, el consumo global de Servicios Públicos registró un aumento del 20,6%, en términos de la serie Original. La variación acumulada del primer bimestre del año 2008, respecto de igual acumulado del año anterior, es del 20,8%. Respecto de Enero de 2008, se verifica una disminución de 6,6%.

En cuanto al indicador de tendencia, se observa en febrero de 2008 respecto de enero de 2008 una variación positiva del 0,5%. (Cuadro 1).

En términos desestacionalizados, en febrero de 2008 respecto de igual mes del año anterior la suba fue del 16,3%, correspondiendo el mayor incremento al sector de Telefonía con 35,5% y el menor al sector de Peajes con 12,9%. En el sector de Transporte de Carga se verificó una suba del 24,1%, en el de Transporte de Pasajeros 14,1%, y en Electricidad, Gas y Agua 13,1% (Cuadro 2.1).

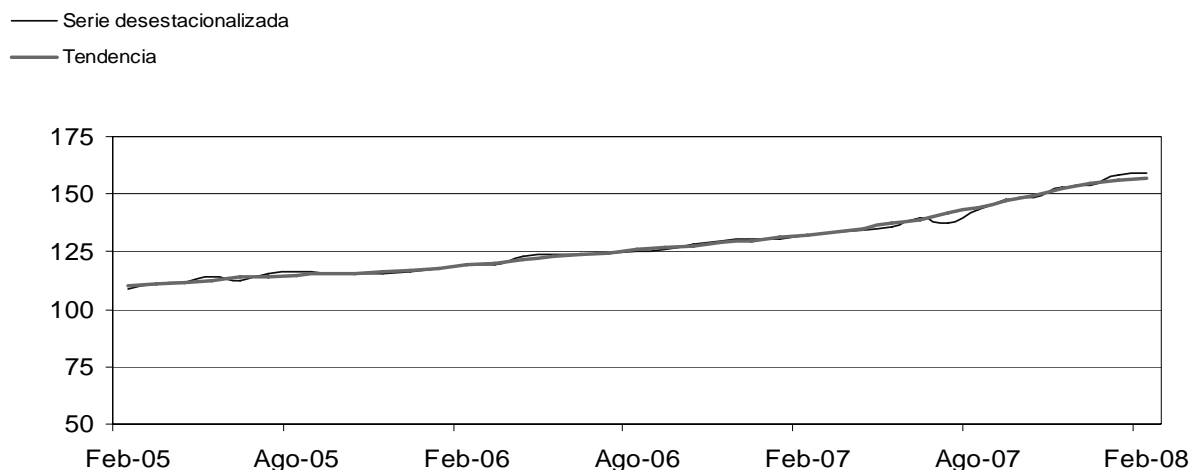
Los datos que aquí se presentan tienen carácter de provisorios, dado que la información se recopila y actualiza permanentemente, pudiendo ser modificados de acuerdo con nuevos datos suministrados por los organismos informantes.

Cuadro 1. Indicador Sintético de Servicios Públicos Nivel General, base 2004=100. Variaciones porcentuales

Período	Serie Desestacionalizada ¹		Serie Original		Tendencia ciclo
	igual mes del año anterior	mes anterior	igual mes del año anterior	del acumulado respecto a igual período del año anterior	
2007					
Enero	11,1	-3,3	11,6	11,6	0,9
Febrero	11,0	-6,2	10,9	11,2	1,0
2008					
Enero	20,9	-0,8	21,0	21,0	0,7
Febrero	16,3	-6,6	20,6	20,8	0,5

¹ La desestacionalización de la serie se realiza mediante la aplicación del método X12-ARIMA. El Nivel General desestacionalizado no se obtiene como agregación directa de las series componentes desestacionalizadas. Los usuarios interesados en conocer en detalle el modelo y las opciones utilizadas en el procesamiento pueden solicitar esta información al INDEC.

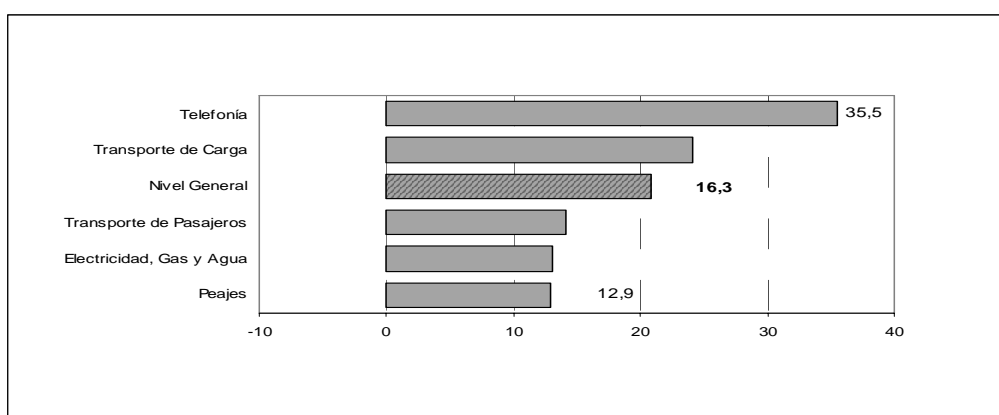
Gráfico 1. Indicador Sintético de Servicios Públicos, base 2004=100. Series desestacionalizada y tendencia



Cuadro 2.1 Indicador Sintético de Servicios Públicos. Variaciones porcentuales de la serie desestacionalizada, por sectores, respecto del mismo mes del año anterior

Período	Electricidad, Gas y Agua	Transporte de pasajeros	Transporte de carga	Peajes	Telefonía
2007					
Enero	4,7	8,7	5,4	11,5	22,5
Febrero	6,0	9,6	8,2	5,3	19,9
2008					
Enero	14,1	17,3	38,6	13,0	30,9
Febrero	13,1	14,1	24,1	12,9	35,5

Gráfico 2. Variaciones porcentuales de la serie desestacionalizada, respecto de igual mes del año anterior, por sectores y nivel general. Febrero 2008



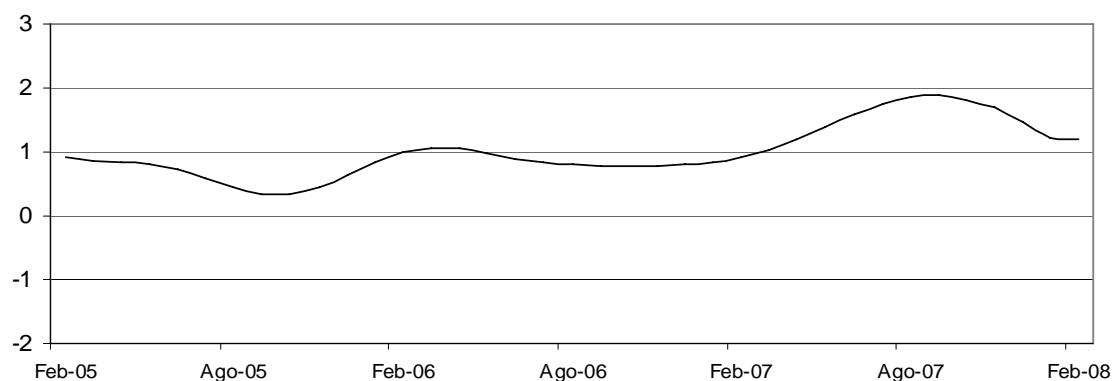
Cuadro 2.2 Indicador Sintético de Servicios Públicos. Variaciones porcentuales de la serie desestacionalizada, por sectores, respecto del mes anterior

Período	Electricidad, Gas y Agua	Transporte de pasajeros	Transporte de carga	Peajes	Telefonía
2007					
Enero	-1,2	-1,3	-5,3	3,5	-7,6
Febrero	-5,8	-2,5	-10,5	-12,7	-8,3
2008					
Enero	--	4,2	3,0	3,2	3,8
Febrero	-1,1	-5,6	-20,0	0,2	3,3

La tendencia² de la serie presenta a partir del mes de agosto de 2002 un ciclo ascendente, que encuentra su máximo valor en el mes de septiembre de 2004 con una variación positiva de 2,6%. En el mes de febrero de 2008, con relación al mes anterior, se observa un aumento del 0,5%.

² La tendencia surge de eliminar de la serie original, además de las fluctuaciones estacionales, las alteraciones de carácter no estacional (huelgas, efectos climáticos inesperados, etc.). Al eliminar estos factores el indicador refleja la tendencia histórica y presente del sector.

Gráfico 3. Indicador Sintético de Servicios Públicos, base 2004=100. Variaciones porcentuales de la tendencia, con respecto al mes anterior



Cuadro 3. Ponderaciones de las distintas actividades. Año 2004

Actividad	%
Demanda de energía electricidad	18,1
Consumo de Gas Natural	17,3
Distribución de Agua potable	4,2
Transporte urbano de Pasajeros en ferrocarriles	1,9
Transporte interurbano de Pasajeros en ferrocarriles	0,2
Transporte de Carga en ferrocarriles	3,4
Transporte de Pasajeros en Subterráneos	1,1
Transporte metropolitano de pasajeros en ómnibus	10,5
Transporte de Pasajeros en aeronavegación de cabotaje	6,5
Transporte de Carga en aeronavegación de cabotaje	0,2
Transporte de Pasajeros en aeronavegación internacional	9,1
Transporte de Carga en aeronavegación internacional	0,5
Peajes en rutas nacionales	1,3
Peajes en rutas de la Provincia de Buenos Aires	0,3
Peajes en Accesos a la Ciudad de Buenos Aires	2,8
Servicio Telefónico Básico	12,3
Servicio Telefónico Internacional	1,1
Servicio de Telefonía celular móvil	9,2
Total	100,0

Evolución de los principales Servicios Públicos en términos de las series originales

Comparación de febrero 2008 respecto de febrero de 2007

El consumo de servicios públicos creció 20,6% en el período considerado.

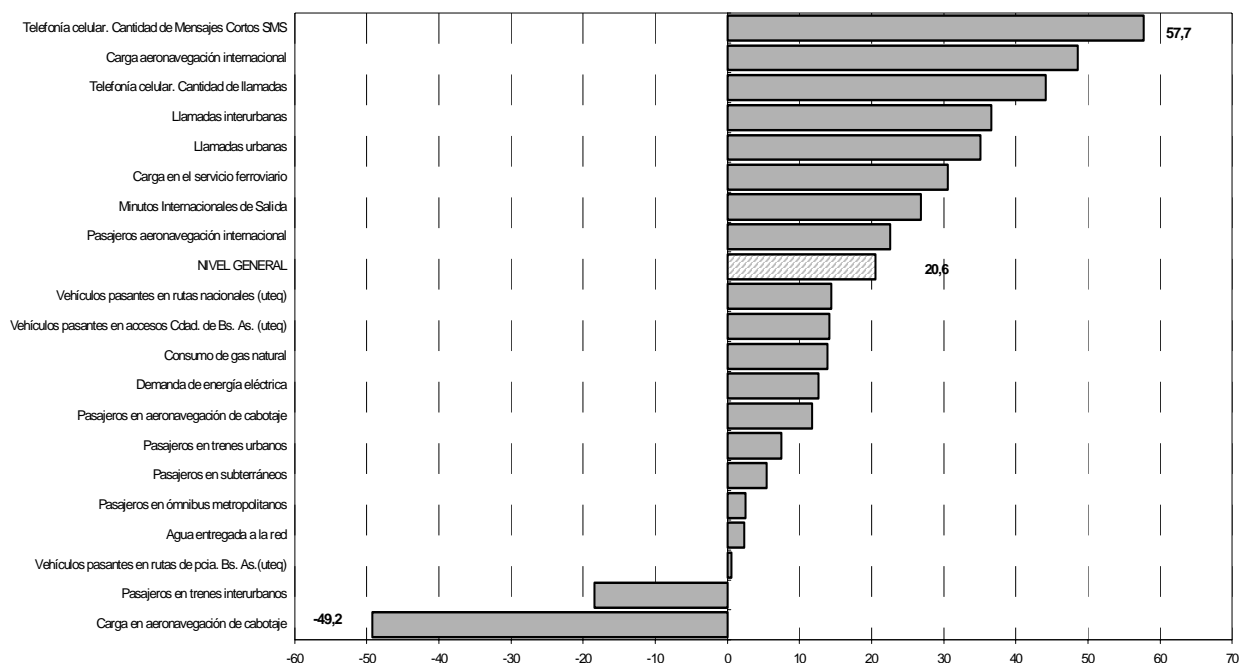
El mayor crecimiento se observa en el Telefonía con el 40,5%, mientras que el menor se da en el Transporte de Carga con el 7,9% (cuadro 4.1).

Cuadro 4.1 Indicador Sintético de Servicios Públicos. Variaciones porcentuales de la serie original, por sectores, respecto de igual mes del año anterior.

Período	Nivel General	Electricidad, Gas y Agua	Transporte de pasajeros	Transporte de carga	Peajes	Telefonía
2007						
Enero	11,6	4,5	8,6	7,0	10,9	23,8
Febrero	10,9	5,9	9,5	7,3	4,4	19,8
2008						
Enero	21,2	14,1	17,9	38,6	13,0	30,9
Febrero	20,6	12,1	10,8	7,9	12,8	40,5

En términos de sub-sectores, la serie que más subió fue la correspondiente a la cantidad de mensajes cortos SMS de Telefonía Celular con el 57,7%, correspondiendo la mayor disminución a la Carga en aeronavegación de Cabotaje con un 49,2%.

Gráfico 4. Serie seleccionadas de Servicios Públicos. Variación porcentual de febrero de 2008 con respecto al mes de febrero de 2007



Comparación del acumulado entre enero - febrero del año 2008, respecto a igual período del año 2007. Serie Original

El consumo de servicios públicos creció un 20,8% entre enero y febrero del año 2008 respecto a igual período de 2007.

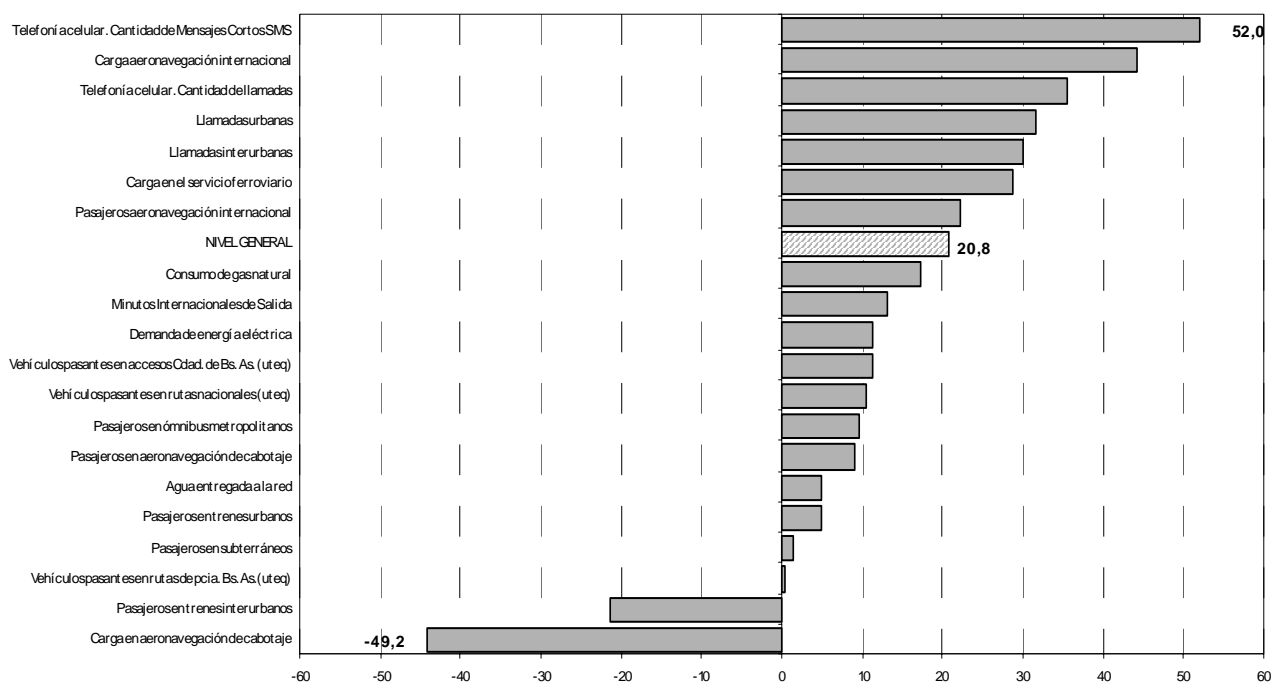
El mayor crecimiento se observa en Telefonía con el 35,5%, mientras que el menor se verificó en Peajes con el 12,9% (cuadro 4.2).

Cuadro 4.2 Indicador Sintético de Servicios Públicos. Variaciones porcentuales de la serie original, por sectores. Acumulado desde enero hasta cada mes del año correspondiente respecto de igual período del año anterior

Período	Nivel General	Electricidad, Gas y Agua	Transporte de pasajeros	Transporte de carga	Peajes	Telefonía
2007						
Enero	11,6	4,5	8,6	7,0	10,9	23,8
Febrero	11,2	5,1	9,0	7,1	7,8	21,9
2008						
Enero	21,0	14,1	17,3	38,6	13,0	30,9
Febrero	20,8	13,1	14,1	24,1	12,9	35,5

En términos de sub-sectores, los Mensajes Cortos SMS es la serie que muestra el mayor crecimiento con el 52,0%, correspondiendo la mayor disminución a la Carga en Aero de Cabotaje con el 49,2%.

Gráfico 5. Series seleccionadas de Servicios Públicos. Variación porcentual del total acumulado durante el año 2008 con respecto a igual acumulado del año 2007



ELECTRICIDAD, GAS Y AGUA

Variaciones relacionadas con igual mes del año anterior

Respecto de febrero de 2007, la demanda de energía eléctrica subió 12,6%.

Por su parte, el consumo de gas natural se incrementó en 13,9%.

Por último, el consumo de agua potable en el área servida por la empresa Agua y Saneamientos Argentinos S.A. mostró una suba del 2,3%.

Variaciones del acumulado con respecto a igual acumulado del año anterior

En el sector energético, se observó un incremento en la demanda de energía eléctrica del 11,4%.

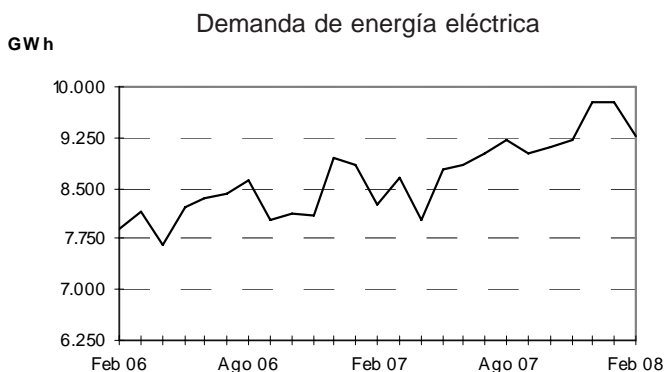
El consumo de gas presentó una suba del 17,2%.

El consumo de agua potable en el área servida por la empresa Agua y Saneamientos Argentinos S.A. registra una suba del 5%.

Cuadro 5. Demanda de energía eléctrica

Mes de Febrero	Cantidad en GWh	Variación porcentual		
		mes anterior	igual mes del año anterior	del acumulado respecto a igual período del año anterior
2007	8.251	-6,8	4,5	4,4
2008	9.292	-4,9	12,6	11,4

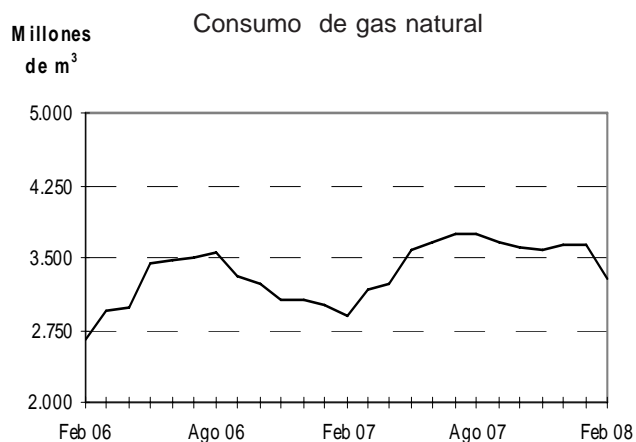
Fuente: Subsecretaría de Coordinación y Control de Gestión Ministerio de Planificación Federal, Inversión Pública y Servicios.



Cuadro 6. Consumo de gas natural

Mes de Febrero	Cantidad en miles de m³	Variación porcentual		
		mes anterior	igual mes del año anterior	del acumulado respecto a igual período del año anterior
2007	2.892	-4,3	8,4	7,3
2008	3.293	-9,4	13,9	17,2

Fuente: Subsecretaría de Coordinación y Control de Gestión. Ministerio de Planificación Federal, Inversión Pública y Servicios.



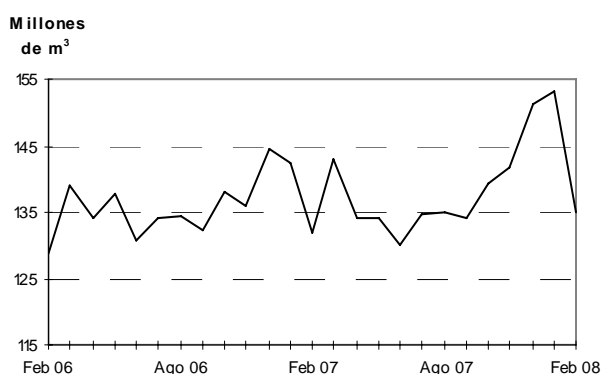
Cuadro 7. Agua entregada a la red por la empresa Agua y Saneamientos Argentinos S.A.

Mes de Febrero	Cantidad en miles de m³	Variación porcentual		
		mes anterior	igual mes del año anterior	del acumulado respecto a igual período del año anterior
2007	132.043	-7,2	2,4	0,1
2008	135.026	-11,8	2,3	5,0

Nota: Agua y Saneamientos Argentinos SA presta servicios a Ciudad de Buenos Aires y a los siguientes partidos del Gran Buenos Aires: Almirante Brown, Avellaneda, Esteban Echeverría, Ezeiza, General San Martín, Hurlingham, Ituzaingó, La Matanza, Lanús, Lomas de Zamora, Morón, Quilmes, San Fernando, San Isidro, Tres de Febrero, Tigre y Vicente López.

Fuente: Agua y Saneamientos Argentinos S.A.

Agua entregada a la red por la empresa Agua y Saneamientos Argentinos S.A.



TRANSPORTE DE PASAJEROS POR FERROCARRILES URBANOS E INTERURBANOS

Variaciones relacionadas con igual mes del año anterior

El transporte de pasajeros en los ferrocarriles urbanos subió el 7,5%. La mayor suba se registró en el Ferrocarril San Martín SA con el 18,2% y la mayor baja se dio en el Belgrano Sur SA con el 10,8%.

En los trenes interurbanos se verificó una disminución general del 18,4%. El mayor crecimiento se observa en el Tren de Chaco con el 32,6%, mientras que la mayor caída se da en el Tren de Río Negro con el 32,9%. (Cuadros 8.1 y 8.2.)

Variaciones del acumulado con respecto a igual acumulado del año anterior

El total de pasajeros en el servicio urbano bajó un 4,7%, observándose en el Transporte Metropolitano Belgrano Sur el mayor incremento en el tráfico con una suba del 14,7%, y la mayor disminución se da en el Tren General San Martín con un 13,8%.

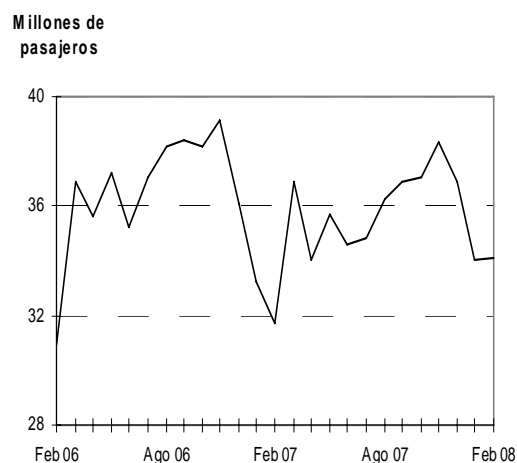
En el servicio interurbano se verifica una baja del 21,3%, siendo el Tren de Chaco el que muestra el único incremento con el 12,3%, mientras que la mayor baja se da en el Tren de Río Negro con un 29,4%.

Cuadro 8.1 Pasajeros transportados en el servicio ferroviario urbano

Mes de Febrero	Cantidad en miles		Variación porcentual		
	2007	2008	mes anterior	igual mes del año anterior	del acumulado respecto a igual período del año anterior
Total	31.722	34.110	0,3	7,5	-4,7
Trenes de Buenos Aires SA					
Mitre	5.631	5.652	-0,3	0,4	0,8
Sarmiento	8.213	8.860	-1,9	7,9	-5,3
Transportes Metropolitanos					
General Roca SA	8.414	9.488	2,7	12,8	-7,9
Metrovías SA					
Linea General Urquiza	1.882	1.843	1,7	-2,1	4,2
Transportes Metropolitanos					
General San Martín SA	3.208	3.793	-0,4	18,2	-13,8
Ferrovías SAC.					
Linea Belgrano Norte	3.314	3.523	1,9	6,3	-3,4
Transportes Metropolitanos					
Belgrano Sur SA	915	817	-6,6	-10,8	14,7
Tren de la Costa SA	145	135	--	-6,8	12,4

Fuente: Comisión Nacional de Regulación del Transporte

Pasajeros transportados en el servicio ferroviario urbano



Cuadro 8.2 Pasajeros transportados en el servicio ferroviario interurbano

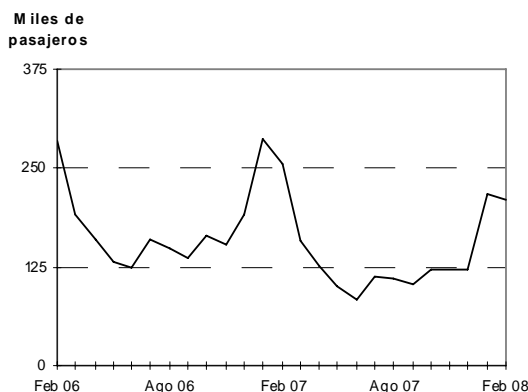
Mes de Febrero	Cantidad en miles		Variación porcentual		
	2007	2008	mes anterior	igual mes del año anterior	del acumulado respecto a igual período del año anterior
Total	256.701	209.519	-4,0	-18,4	-21,3
Buenos Aires	226.338	180.927	-3,7	-20,1	-22,5
Río Negro	13.615	9.138	-20,0	-32,9	-29,4
Trenes de					
Buenos Aires S.A. ¹	4816	5.223	-6,2	8,5	-2,2
Chaco ²	10.732	14.231	5,4	32,6	12,3

¹ Cubre el trayecto Buenos Aires - Rosario y Santa Fe.

² Cubre el trayecto Resistencia - La Sabana.

Fuente: Comisión Nacional de Regulación del Transporte

Pasajeros transportados en el servicio ferroviario interurbano



TRANSPORTE EN SUBTERRANEOS Y EN OMNIBUS URBANOS

Variaciones relacionadas con igual mes del año anterior

En el servicio de subterráneos, se observa una suba del 5,4%, correspondiendo el mayor incremento a la línea E con 16,3%, mientras que la mayor baja se da en el premetro con un 24,1%.

Los ómnibus urbanos registran una suba del 2,5%. La mayor suba se da en las Suburbanas GII con el 5,9% y la única baja se da en Distrito Federal con el 4,3%. (Cuadro 8.3 y 8.4.)

Variaciones del acumulado con respecto a igual acumulado del año anterior

El total de pasajeros transportados en subterráneos presentó una variación positiva del 4,1%, correspondiendo la mayor suba a la línea E con 14,3% y la mayor disminución se registró en el premetro con el 22,4%.

Los pasajeros en ómnibus urbanos se incrementaron un 9,6%, registrando las empresas Suburbanas Grupo II la mayor suba con 12,4%, y la menor, las empresas de Distrito Federal con el 2,6% (Cuadros 8.3 y 8.4).

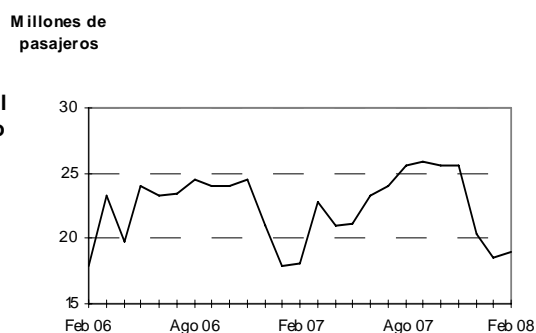
Cuadro 8.3 Pasajeros transportados en el servicio de subterráneos por la empresa Metrovías SA

Mes de Febrero	Cantidad en miles		Variación porcentual		
	2007	2008	mes anterior	igual mes del año anterior	del acumulado respecto a igual período del año anterior
Total	17.998	18.972	2,8	5,4	4,1
Línea A	2.654	2.999	0,0	13,0	11,1
Línea B	5.348	5.320	4,3	-0,5	-3,0
Línea C	3.698	4.011	0,1	8,5	6,0
Línea D	4.876	4.899	6,2	0,5	1,7
Línea E	1.215	1.413	2,1	16,3	14,3
Línea H		173	-1,4	-	-
Premetro	207	157	-11,2	-24,1	-22,4

Nota: No se incluyen el cálculo adicional por combinaciones de los pasajeros.

Fuente: Comisión Nacional de Regulación del Transporte

Pasajeros transportados en el servicio de subterráneos por Metrovías SA



Cuadro 8.4 Pasajeros transportados en el servicio de transporte automotor metropolitano-servicio común

Mes de Febrero	Cantidad en miles		Variación porcentual		
	2007	2008	mes anterior	igual mes del año anterior	del acumulado respecto a igual período del año anterior
Total	112.425	115.212	-14,2	2,5	9,6
Distrito Federal ¹	24.339	23.284	-12,9	-4,3	2,6
Suburbanas Grupo I ²	84.627	88.267	-14,7	4,3	11,5
Suburbanas Grupo II ³	3.459	3.661	-12,7	5,9	12,4

¹ Incluye las líneas que cumplen la totalidad de su recorrido en Ciudad de Buenos Aires.

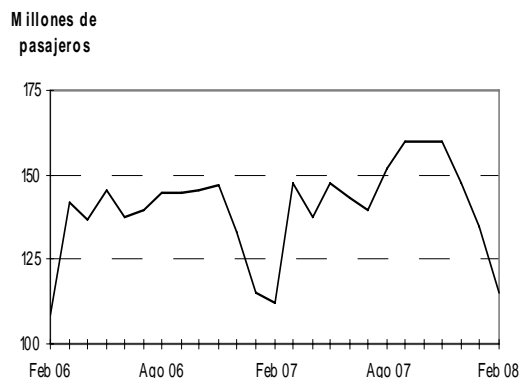
² Incluye las líneas que tienen una de sus cabeceras en Ciudad de Buenos Aires y la restante en alguna localidad del conurbano bonaerense.

³ Incluye las líneas que efectúan recorridos de media distancia.

Nota: Debido a las autorizaciones de extensiones en los recorridos, algunas líneas que pertenecían a la jurisdicción Distrito Federal han pasado a la jurisdicción Suburbanas Grupo I. Esto afecta las comparaciones con respecto a períodos anteriores en cada una de esas jurisdicciones.

Fuente: Comisión Nacional de Regulación del Transporte

Pasajeros transportados en el servicio de transporte automotor metropolitano - servicio común

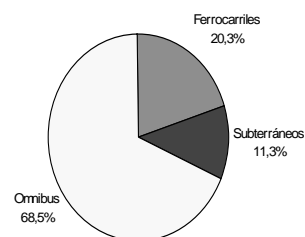


CUADRO RESUMEN DE PASAJEROS TRANSPORTADOS EN MEDIOS DE TRANSPORTE TERRESTRES

Cuadro 8.5 Resumen de pasajeros transportados según medio de transporte terrestre del Gran Buenos Aires

Mes de Febrero	Cantidad en miles		Variación porcentual		
	2007	2008	mes anterior	igual mes del año anterior	del acumulado respecto a igual período del año anterior
Total	162.145,0	168.294,0	-9,9	3,8	8,6
Subterráneos	17.998,0	18.972,0	2,8	5,4	4,1
Ómnibus metropolitanos	112.425,0	115.212,0	-14,2	2,5	9,6
Ferrocarriles urbanos	31.722,0	34.110,0	0,3	7,5	-4,7

Participación de los pasajeros transportados según medio de transporte terrestre del Gran Buenos Aires - febrero 2008



TRANSPORTE AÉREO DE PASAJEROS

Variaciones relacionadas con igual mes del año anterior

Respecto del transporte de pasajeros en el servicio de aeronavegación comercial, se observa un incremento de 15,8%, registrándose una suba del 11,2 % en el servicio de cabotaje y un incremento del 18,7 % en el servicio internacional - correspondiendo una baja del 24,1% al servicio brindado por empresas con bandera nacional y una suba en el tráfico de pasajeros de 41% para las empresas con bandera extranjera (cuadro 8.6).

Variaciones del acumulado con respecto a igual acumulado del año anterior

La variación acumulada en el servicio de aeronavegación comercial, presenta una suba de 17,9%, mostrando un incremento del 12,8 % para el servicio de cabotaje y un incremento en el servicio internacional del 21,1% - correspondiendo una baja de 22,0% para las empresas de bandera nacional y de 44,5% para las de bandera extranjera (Cuadro 8.6).

Cuadro 8.6 Pasajeros transportados en el servicio de aeronavegación comercial

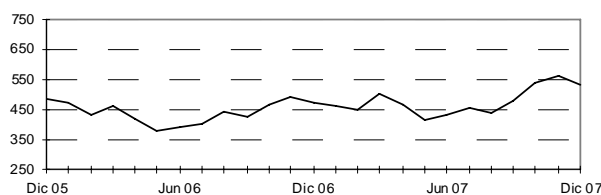
Mes de febrero	Cantidad en miles		Variación porcentual		
	2007	2008	mes anterior	igual mes del año anterior	del acumulado respecto a igual período del año anterior
Total	1.170.000	1.355.098	-6,0	15,8	17,9
Servicio de Cabotaje de bandera nacional	448.000	498.032	-5,8	11,2	12,8
Servicio Internacional de bandera nacional	722.000	857.066	-6,1	18,7	21,1
de bandera extranjera	247.000	187.474	-12,1	-24,1	-22,0
	475.000	669.592	-4,3	41,0	44,5

Nota: Incluye los pasajeros transportados por las empresas que prestan servicios regulares.

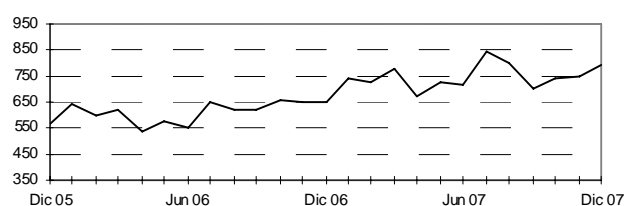
Fuente: Dirección de Transporte Aerocomercial y Encuesta INDEC.

Pasajeros transportados en el servicio de aeronavegación comercial

Miles de pasajeros



Miles de pasajeros



TRANSPORTE DE CARGA POR VIA AEREA Y POR FERROCARRIL

Variaciones relacionadas con igual mes del año anterior

Respecto del transporte de carga en el servicio de aeronavegación comercial, se observa un incremento del 40,7%, mostrando una baja del 49,2 % en el servicio de cabotaje y una suba del 48,6 % en el servicio internacional - correspondiendo una suba del 300,6% al servicio brindado por empresas con bandera nacional y un incremento del 20,7 % para las empresas con bandera extranjera (Cuadro 9.1).

Por su parte, la carga transportada por Ferrocarriles subió 30,6%. La mayor suba la registra el Ferroexpreso Pampeano con el 91,5% y la menor se observa en el Ferrosur Roca, el que se mantuvo en los mismos niveles (Cuadro 9.2).

Variaciones del acumulado con respecto a igual acumulado del año anterior

La carga transportada en el servicio de aeronavegación comercial refleja una suba del 153,4%, con una baja del 44,2 % para el servicio de cabotaje y una suba en el servicio internacional del 171,2%- correspondiendo un incremento del 295,3% para las empresas de bandera nacional y un incremento del 158% para las de bandera extranjera (Cuadro 9.1).

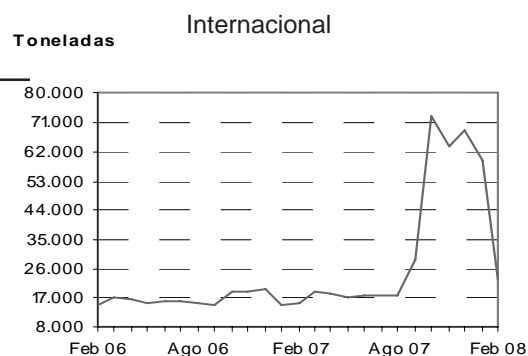
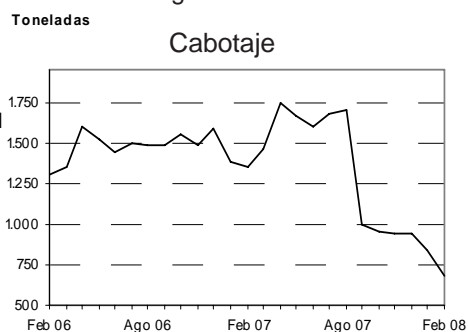
El total del transporte de carga en Ferrocarril subió 28,8%, siendo el Ferrocarril Ferroexpreso Pampeano el que más subió con un 89,2% y la única baja se dió en el Ferrosur Roca con el 1,4% (Cuadro 9.2).

Cuadro 9.1. Carga transportada en el servicio de aeronavegación comercial

Mes de febrero	Cantidad en miles		Variación porcentual		
	2007	2008	mes anterior	igual mes del año anterior	del acumulado respecto a igual período del año anterior
Total	16.790,0	23.627,0	-60,7	40,7	153,4
Servicio de Cabotaje de bandera nacional	1.350,0	685,0	-18,3	-49,2	-44,2
Servicio Internacional de bandera nacional	15.440,0	22.942,0	-61,3	48,6	171,2
de bandera extranjera	1.540,0	6.169,0	15,6	300,6	295,3
	13.900,0	16.773,0	-68,9	20,7	158,0

Fuente: Dirección de Transporte Aerocomercial y Encuesta INDEC.

Carga transportada en el servicio de aeronavegación comercial

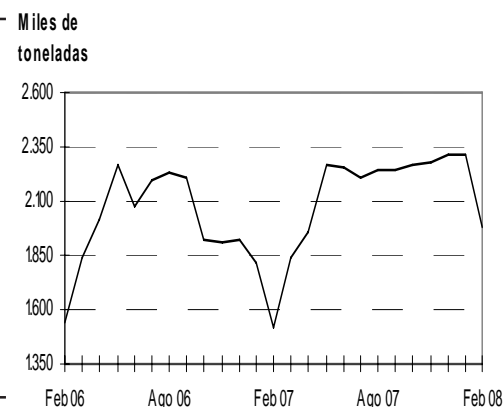


Cuadro 9.2. Carga transportada en el servicio ferroviario

Mes de Febrero	Cantidad en miles		Variación porcentual		
	2007	2008	mes anterior	igual mes del año anterior	del acumulado respecto a igual período del año anterior
Total	1.513	1.977	-14,6	30,6	28,8
Ferrosur Roca SA	434	434	-0,2	-	-1,4
América Latina Central S.A.	310	363	-0,5	17,2	7,7
América Latina Logística Mesopotamica S.A.	101	145	-1,4	43,0	40,7
Nuevo Central Argentino SA	443	612	-23,3	38,2	36,8
Ferroexpreso Pampeano SA	189	362	-23,3	91,5	89,2
Ferrocarril General Belgrano SA	36	61	-37,8	68,4	65,2

Fuente: Comisión Nacional de Regulación del Transporte

Carga transportada en el servicio ferroviario



PEAJES EN RUTAS NACIONALES Y EN RUTAS DE LA PROVINCIA DE BUENOS AIRES

Variaciones relacionadas con igual mes del año anterior

El número de vehículos pasantes por peajes en rutas nacionales subió un 12,5%, correspondiendo la mayor suba a los Camiones Pesados con el 17,2% y la menor, a los Colectivos y Camiones Livianos con el 7,9%. Considerando las unidades técnicas equivalentes, el incremento fue del 14,4 % (Uteqs).

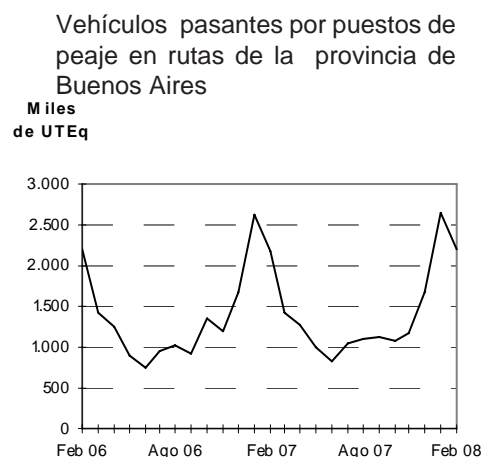
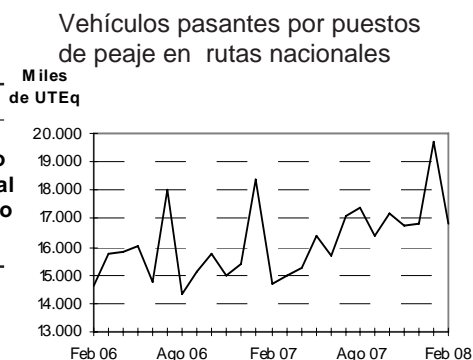
En las rutas de la Provincia de Buenos Aires se observa una suba del 0,3%, correspondiendo el mayor incremento a los Colectivos y Camiones Livianos con el 0,8 % y la única baja, a los Camiones Pesados con el 9,0%. Considerando las UTEqs., el incremento fue del 0,6%.

Variaciones del acumulado con respecto a igual acumulado del año anterior

Observando el acumulado en las rutas nacionales, se observa un crecimiento del 9,1%. En las rutas de la provincia de Buenos Aires la cantidad de vehículos pasantes subió un 0,3%. Observando las Uteqs, hubo un incremento del 10,5 % y del 0,5%, respectivamente.

Cuadro 10.1 Peaje en rutas nacionales y de la provincia de Buenos Aires. Vehículos pasantes por categoría

Mes de febrero	Cantidad en miles		Variación porcentual		
	2007	2008	mes anterior	igual mes del año anterior	del acumulado respecto a igual período del año anterior
Total Vehículos	10.983,3	12.120,4	-17,2	10,4	7,6
Automotores livianos ¹	8.411,8	9.187,7	-18,9	9,2	7,0
Colectivos y Camiones Livianos ²	603,1	645,5	-16,8	7,0	4,3
Camiones Pesados ³	1.968,4	2.287,2	-9,7	16,2	11,2
UTEq ⁴	16.905,9	19.036,8	-15,0	12,6	9,2
Rutas nacionales					
Total Vehículos	9.052,1	10.183,1	-17,1	12,5	9,1
Automotores livianos ¹	6.631,1	7.394,7	-19,2	11,5	8,6
Colectivos y Camiones Livianos ²	528,7	570,5	-16,7	7,9	4,8
Camiones Pesados ³	1.892,2	2.217,9	-9,5	17,2	12,1
UTEq ⁴	14.729,6	16.847,8	-14,7	14,4	10,5
Rutas de la provincia de Buenos Aires					
Total Vehículos	1.931,2	1.937,3	-17,5	0,3	0,3
Automotores livianos ¹	1.780,7	1.793,0	-17,6	0,7	0,7
Colectivos y Camiones Livianos ²	74,4	75,0	-17,4	0,8	0,8
Camiones Pesados ³	76,2	69,3	-17,1	-9,0	-9,1
UTEq ⁴	2.176,3	2.189,0	-17,4	0,6	0,5



¹ Comprende vehículos de dos ejes y hasta 2,10 m. de altura. ² Comprende vehículos de hasta cuatro ejes y menos de 2,10 m. de altura. ³ Comprende vehículos de más de dos ejes y más de 2,10 m. de altura. ⁴ Son Unidades Técnicas Equivalentes, expresadas en términos de automotores livianos y calculadas según la relación del costo del peaje de las distintas categorías de vehículos. Calculado en base a datos del Órgano de Control de Concesiones Viales (OCCOVI)

Nota: las rutas nacionales comprenden los siguientes concesionarios: Semacar SA, Caminos del Oeste SA, Nuevas Rutas SACV, Covico UTE, Servicios Viales SA, Covinorte SA, Covicentro SA, Concanor SA, Virgen de Itatí SA, Rutas del Valle SA, Camino del Abra SACV, Caminos del Río Uruguay SA, Red Vial Centro SA y S.V.I. Cipolletti-Neuquén U.T.E.

Las rutas de la provincia de Buenos Aires comprenden los siguientes concesionarios: Covisur SA y Camino del Atlántico SA.

Fuente: Secretaría de Obras Públicas y Transporte de la Nación sobre la base de información del Órgano de Control de Concesiones Viales. Dirección de Vialidad de la Provincia de Buenos Aires. Área Concesiones

Cuadro 10.2 Peaje en rutas nacionales y de la provincia de Buenos Aires. Recaudación

Mes de febrero	Cantidad en miles		Variación porcentual		
	2007	2008	mes anterior	igual mes del año anterior	del acumulado respecto a igual período del año anterior
Total	28.727,9	24.343,3	-2,4	-15,3	-19,4
Rutas nacionales	19.819,7	18.773,3	2,6	-5,3	-10,8
Rutas de la provincia de Buenos Aires	8.908,1	5.570,0	-16,2	-37,5	-37,5

Fuente: Secretaría de Obras Públicas y Transporte de la Nación sobre la base de información del Órgano de Control de Concesiones Viales. Dirección de Vialidad de la provincia de Buenos Aires. Área Concesiones

PEAJES EN ACCESOS A LA CIUDAD DE BUENOS AIRES

Variaciones relacionadas con igual mes del año anterior

En las rutas de acceso a la ciudad de Buenos Aires el total de vehículos pasantes se incrementó en un 14,7%. El mayor crecimiento se observa en los Camiones Pesados con el 21,3% y el menor, en los Automotores Livianos con el 14,4 %. El acceso que más creció fue el Acceso Ezeiza - Cañuelas con el 20,5 % y la menor suba se dio en el Acceso Richieri con el 6,5%. Considerando las Uteqs. el incremento fue del 14,1 %.

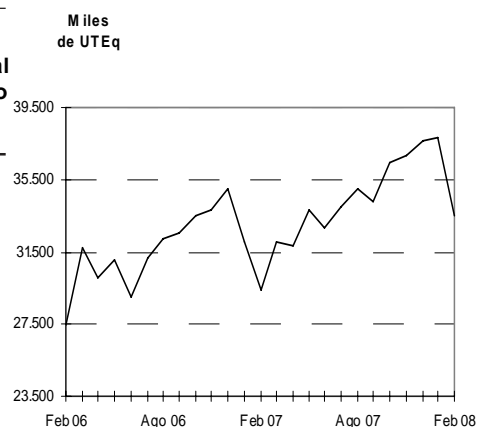
Variaciones del acumulado con respecto a igual acumulado del año anterior

Tomando en cuenta el acumulado, el incremento fue del 11,2%. El Acceso Ezeiza - Cañuelas fue el que evidenció el mayor incremento con el 15,5%, registrándose la menor suba en el Acceso Richieri con el 5,2 %. Considerando las UTEqs el incremento fue del 16,2%.

Cuadro 10.3 Peaje en accesos a la Ciudad de Buenos Aires. Vehículos pasantes por categoría y recaudación

Mes de Febrero	Cantidad en miles		Variación porcentual		
	2007	2008	al mes anterior	igual mes del año anterior	del acumulado respecto a igual período del año anterior
Total Vehículos	24.794,5	28.450,7	-1,9	14,7	11,2
Automotores livianos ¹	21.761,1	24.901,4	-2,0	14,4	11,2
Colectivos y Camiones Livianos ²	1931,7	2213,2	-0,9	14,6	8,9
Camiones Pesados ³	1.101,7	1.336,0	-1,8	21,3	16,1
UTEq ⁴	29.418,8	33.557,8	-11,2	14,1	16,2
Recaudación	44.015,3	50.918,5	-8,9	15,7	16,4
Autopista Buenos Aires - La Plata					
Total Vehículos	5.370,8	6.367,0	-3,4	14,5	13,1
Automotores livianos ¹	4.846,3	5.530,0	-3,8	14,1	13,1
Colectivos y Camiones Livianos ²	319,3	359,0	4,0	12,4	7,3
Camiones Pesados ³	205,2	262,3	-3,5	27,9	21,9
UTEq ⁴	6.178,3	7.126,2	-5,0	15,3	14,7
Recaudación	10.950,0	12.107,7	-3,9	10,6	9,5
Acceso Oeste					
Total Vehículos	6.115,1	7.357,2	-2,6	20,3	14,9
Automotores livianos ¹	5.407,0	6.441,0	-2,8	19,1	14,0
Colectivos y Camiones Livianos ²	425,9	526,5	-0,7	23,6	15,9
Camiones Pesados ³	282,1	389,7	-1,3	38,1	30,0
UTEq ⁴	7.244,7	8.862,0	-13,1	22,3	23,9
Recaudación	11.672,7	14.248,7	-13,1	22,1	23,6
Acceso Richieri					
Total Vehículos	3.956,2	4.215,0	-5,2	6,5	5,2
Automotores livianos ¹	3409,2	3622,4	-5,3	6,3	5,2
Colectivos y Camiones Livianos ²	385,6	416,4	-4,3	8,0	3,9
Camiones Pesados ³	161,4	176,2	-4,3	9,2	7,6
UTEq ⁴	4739,2	5063,7	-12,7	6,8	10,0
Recaudación	3313,7	3741,7	-1,5	13,0	9,9
Acceso Norte					
Total Vehículos	8.388,5	9.565,3	1,1	14,0	9,5
Automotores livianos ¹	7291,8	8329,2	1,4	14,2	9,9
Colectivos y Camiones Livianos ²	731,1	825,7	-1,9	12,9	7,5
Camiones Pesados ³	365,5	410,4	1,3	12,3	6,2
UTEq ⁴	9.990,6	11.353,3	-10,6	13,6	-24,2
Recaudación	17.227,7	19.313,7	-11,4	12,1	15,0
Autopista Ezeiza-Cañuelas					
Total Vehículos	963,9	1.161,9	-0,8	20,5	15,5
Automotores livianos ¹	806,8	978,9	-0,6	21,3	15,8
Colectivos y Camiones Livianos ²	69,7	85,7	4,6	22,3	15,0
Camiones Pesados ³	87,4	97,3	-7,1	11,3	12,6
UTEq ⁴	1.266,0	1.152,5	-28,0	-9,0	4,1
Recaudación	851,1	1.504,6	13,9	76,8	60,0

Vehículos pasantes por puestos de peaje en accesos a la ciudad de Buenos Aires



¹ Comprende vehículos de dos ejes y hasta 2,10 m. de altura. Incluye motocicletas.

² Comprende vehículos de hasta cuatro ejes y menos de 2,10 m. de altura.

³ Comprende vehículos de más de dos ejes y más de 2,10 m. de altura.

⁴ Son Unidades Técnicas Equivalentes, expresadas en términos de automotores livianos y calculadas según la relación del costo del peaje de las distintas categorías de vehículos.

Fuente: Órgano de Control de las Concesiones de la Red de Accesos a la Ciudad de Buenos Aires

PEAJES EN ACCESOS A LA CIUDAD DE CORDOBA

Variaciones relacionadas con igual mes del año anterior

En las rutas de acceso a la ciudad de Córdoba el total de vehículos pasantes se incrementó en un 0,7%. El mayor crecimiento se observa en los Autos con el 1,3% y la mayor baja se da en los Colectivos y Camiones Livianos con el 6,9%. Considerando las Uteqs. la disminución fue del 4,3 %.

Variaciones del acumulado con respecto a igual acumulado del año anterior

Tomando en cuenta el acumulado, el incremento fue del 0,7%. Considerando las Uteqs, se observa una baja del 5,7%

Cuadro 10.4 Peaje en accesos a la Ciudad de Córdoba. Vehículos pasantes por categoría y recaudación

Mes de Febrero	Cantidad en miles		Variación porcentual		
	2007	2008	mes anterior	igual mes del año anterior	del acumulado respecto a igual período del año anterior
Total	3.923,8	3.409,1	-13,6	0,7	0,7
Autos ¹	2.938,6	2.978,0	-14,3	1,3	1,3
Camiones livianos ²	242,0	225,4	-10,4	-6,9	-7,1
Camiones pesados ³	203,6	205,7	-6,5	1,2	0,7
Uteq ⁴	4.126,4	3.950,0	-10,2	-4,3	-5,7
Recaudación	4.967,4	4.875,0	-12,9	-1,9	-2,0

¹ Comprende vehículos de dos ejes y hasta 2.10 m. de altura. Incluye motocicletas.

² Comprende vehículos de hasta cuatro ejes y mas de 2.10 m. de altura.

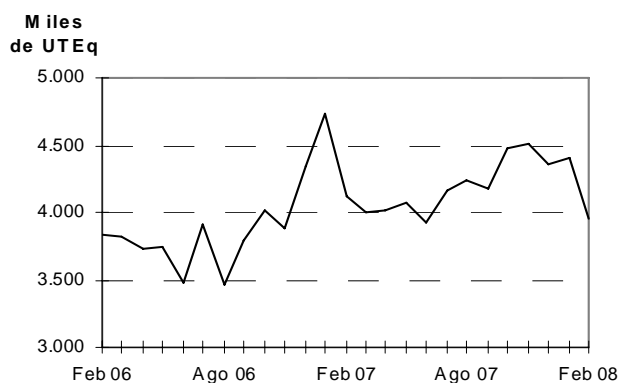
³ Comprende vehículos de más de cuatro ejes y más de 2.10 m. de altura.

⁴ Son Unidades Técnicas Equivalentes, expresadas en términos de automotores livianos y calculadas según la relación del costo del peajes de las distintas categorías de vehículos.

⁵ Las variaciones interanuales están afectadas por las aperturas de rutas y puestos de peajes efectuadas entre Septiembre de 2000 y Septiembre de 2001.

Fuente: Órgano de Control de las Concesiones Viales de la Provincia de Córdoba.

Vehículos pasantes por puestos de peaje en accesos a la ciudad de Córdoba



SERVICIO TELEFONICO TELEFONÍA FIJA URBANA, INTERURBANA E INTERNACIONAL

Variaciones relacionadas con igual mes del año anterior

El servicio telefónico básico registró en las llamadas urbanas una suba del 35,1% y en las llamadas interurbanas, una suba del 36,6%. Las Líneas Instaladas se incrementaron un 2,6%, las en Servicio un 3,2% y los Teléfonos Públicos registraron una baja del 5,2%.

En el servicio internacional, las llamadas de salida se incrementaron un 8,2%, mientras que los minutos mostraron un incremento del 26,8%.

Variaciones del acumulado con respecto a igual acumulado del año anterior

Respecto a igual acumulado de 2007, las llamadas urbanas se incrementaron el 31,7% y las interurbanas el 30,1%. En igual período las Líneas Instaladas se incrementaron un 2,6%, las en Servicio un 3,2% y los Teléfonos Públicos bajaron el 5,2%.

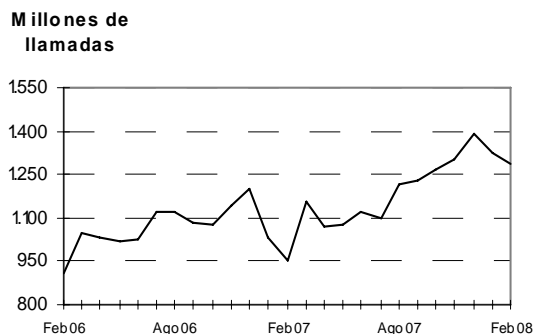
Las llamadas internacionales de salida subieron el 13,1% y los minutos internacionales de salida subieron el 24,4%.

Cuadro 11.1 Servicio telefónico básico. Llamadas nacionales, según tipo de llamada

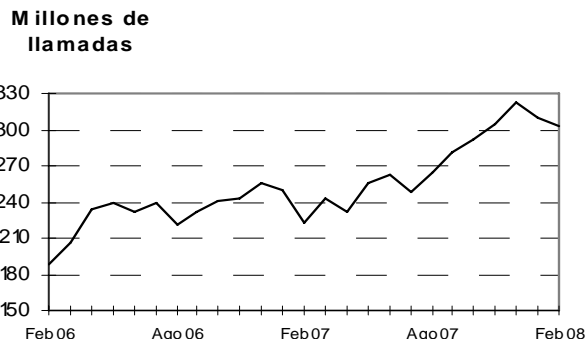
Mes de Febrero	Cantidad en miles		Variación porcentual		
	2007	2008	al mes anterior	igual mes del año anterior	del acumulado respecto a igual período del año anterior
Urbanas	954.005,0	1.288.981,0	-2,9	35,1	31,7
Interurbanas	221.879,0	303.191,0	-2,2	36,6	30,1

Fuente: Comisión Nacional de Comunicaciones (respecto de las llamadas urbanas). Encuesta INDEC (respecto de las llamadas interurbanas)

Llamadas urbanas



Llamadas interurbanas



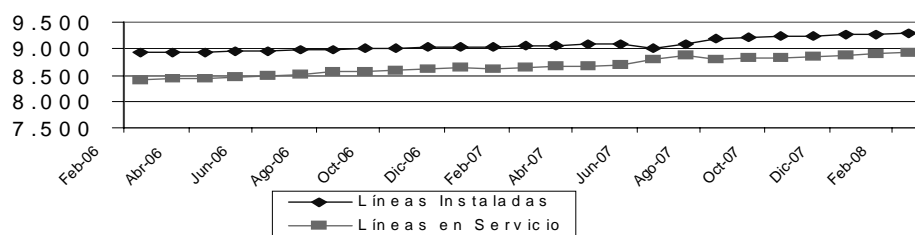
Cuadro 11.2 Servicio telefónico básico. Líneas instaladas, líneas en servicio y teléfonos públicos

Mes de Febrero	Cantidad en miles		Variación porcentual		
	2007	2008	mes anterior	igual mes del año anterior	del acumulado respecto a igual período del año anterior
Líneas instaladas	9.045,5	9.281,4	0,1	2,6	2,6
Líneas en servicio	8.640,3	8.916,0	0,2	3,2	3,2
Teléfonos públicos	155,9	147,8	-0,1	-5,2	-5,2

Fuente: Comisión Nacional de Comunicaciones. Encuesta INDEC (respecto de las líneas instaladas y en servicio - a partir de junio 2004)

Líneas instaladas y en servicio del servicio telefónico básico

Miles de Líneas



Cuadro 11.3 Servicio telefónico internacional. Llamadas y minuto internacionales de salida

Mes de Febrero	Cantidad en miles		Variación porcentual		
	2007	2008	mes anterior	igual mes del año anterior	del acumulado respecto a igual período del año anterior
Llamadas					
Salida	17.505	18.945	0,2	8,2	13,1
Minutos					
Salida	57.322	72.705	-2,5	26,8	24,4

Fuente: elaboración propia en base a datos de las empresas de telefonía de larga distancia internacional.

SERVICIO TELEFÓNICO. TELEFONÍA MÓVIL CELULAR

Variaciones relacionadas con igual mes año anterior

La cantidad de aparatos de telefonía celular móvil se incrementó un 23,1%.

Por su parte, la cantidad de llamadas realizadas por aparatos celulares se incrementó un 44,1%.

Asimismo, la cantidad de mensajes de texto SMS registraron una suba del 57,7 %.

Variaciones del acumulado con respecto a igual acumulado en año anterior

Respecto a igual acumulado del año 2007, la cantidad de aparatos de telefonía celular móvil se incrementó el 26,3%.

Por su parte, la cantidad de llamadas realizadas por aparatos celulares se incrementó un 35,6%.

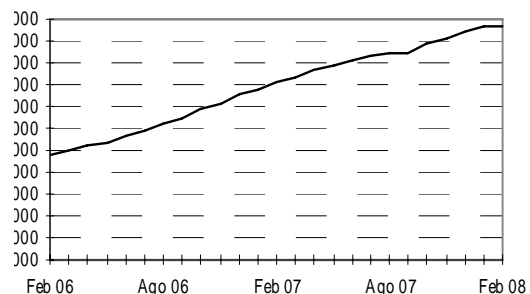
Los mensajes de texto SMS registraron un incremento de 52,0%.

Cuadro 11.4 Servicio telefónico móvil celular. Teléfonos en servicio

Mes de Febrero	Cantidad en miles	Variación porcentual		
		mes anterior	igual mes del año anterior	del acumulado respecto a igual período del año anterior
2007	33.213	2,6	42,0	39,9
2008	40.875	0,1	23,1	26,3

Fuente: CNC Comisión Nacional de Comunicaciones

Telefonía móvil celular. Aparatos en servicio
Miles de aparatos

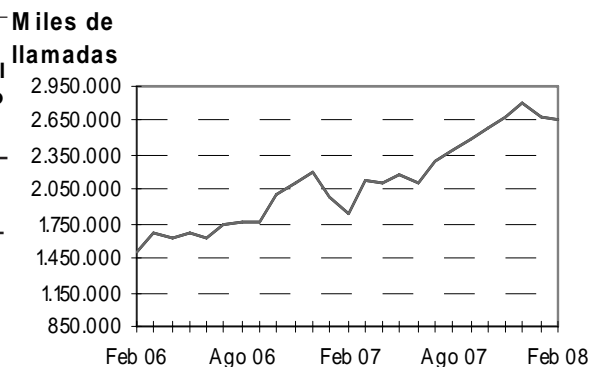


Cuadro 11.5 Servicio telefónico móvil celular. Llamadas realizadas

Mes de Febrero	Cantidad en miles	Variación porcentual		
		mes anterior	igual mes del año anterior	del acumulado respecto a igual período del año anterior
2007	1.844.321	-6,9	23,5	22,7
2008	2.658.482	-1,0	44,1	35,6

Fuente: CNC Comisión Nacional de Comunicaciones

Telefonía móvil celular. Llamadas realizadas
Miles de llamadas

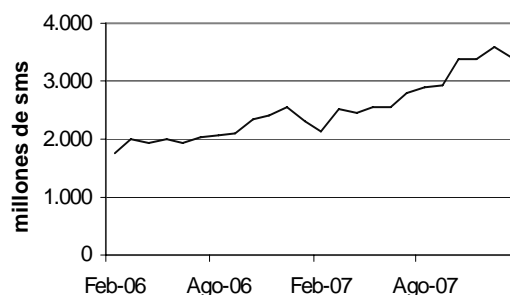


Cuadro 11.6 Servicio telefónico móvil celular. Mensajes Cortos SMS

Mes de Febrero	Cantidad en miles	Variación porcentual		
		mes anterior	igual mes del año anterior	acumulado últimos 2 meses respecto a igual período del año anterior
2007	2.128	-8,4	21,6	20,7
2008	3.356	-1,5	57,7	52,0

Fuente: CNC Comisión Nacional de Comunicaciones

Telefonía móvil celular. Mensajes de Texto. SMS
millones de sms



Cuadro 12. Indicador Sintético de Servicios Públicos. Base 2004=100. Nivel General y Sectores, Series original, desestacionalizada y tendencia

	Nivel General			Electricidad, Gas y Agua		Transporte de Pasajeros		Transporte de Cargas	
	Original	Desestacionalizada	Tendencia	Original	Desestacionalizada	Original	Desestacionalizada	Original	Desestacionalizada
Ene 05	106,2	108,1	109,2	104,5	103,3	100,8	102,7	94,0	105,5
Feb 05	99,9	108,9	110,3	94,7	102,2	96,4	104,1	89,6	108,7
Mar 05	111,7	111,1	111,2	103,8	103,5	109,9	105,6	99,0	105,8
Abr 05	108,9	111,7	112,1	101,5	106,4	104,9	108,1	109,5	108,9
May 05	115,0	113,9	113,0	107,5	104,3	114,1	117,0	118,1	109,2
Jun 05	111,1	112,7	113,7	107,2	104,3	104,3	111,3	109,9	105,8
Jul 05	120,6	115,3	114,3	113,0	104,9	119,4	115,3	109,9	104,3
Ago 05	119,4	116,5	114,8	112,1	106,5	114,4	111,1	109,0	105,4
Sep 05	115,5	115,5	115,2	105,2	105,8	113,4	112,0	110,7	104,5
Oct 05	117,0	115,3	115,6	101,1	103,7	116,8	112,3	110,1	102,7
Nov 05	115,7	115,0	116,1	101,7	106,4	114,9	111,0	103,5	101,4
Dic 05	119,2	116,2	116,8	102,4	102,8	112,2	111,4	100,9	101,3
Ene 06	115,9	117,5	117,8	107,4	106,4	105,1	107,2	93,8	103,5
Feb 06	109,4	119,4	119,1	99,8	107,9	101,7	110,2	83,8	102,0
Mar 06	121,2	119,2	120,4	106,7	106,9	116,8	111,9	99,6	108,1
Abr 06	118,2	123,1	121,7	103,5	108,4	107,1	110,8	108,5	109,0
May 06	125,1	123,6	122,9	114,2	110,7	111,6	113,8	122,0	113,3
Jun 06	122,1	124,0	123,9	115,1	111,8	105,6	112,6	115,3	111,5
Jul 06	130,0	124,7	124,8	116,3	109,0	121,5	117,1	114,2	110,0
Ago 06	128,5	125,5	125,8	118,2	112,4	115,9	112,7	122,2	117,8
Sep 06	125,7	126,1	126,7	110,9	111,3	115,4	114,4	120,3	113,1
Oct 06	130,8	128,3	127,7	110,4	113,0	120,6	115,4	117,0	107,9
Nov 06	130,8	129,6	128,7	107,5	111,8	121,9	117,5	107,6	104,6
Dic 06	133,7	130,5	129,9	113,5	113,5	115,6	115,4	106,1	105,5
Ene 07	129,3	130,6	131,1	112,2	111,4	114,2	116,4	100,4	109,1
Feb 07	121,3	132,6	132,4	105,7	114,4	111,3	120,8	89,9	110,3
Mar 07	135,2	133,6	133,9	113,3	113,9	129,5	124,4	98,3	108,3
Abr 07	129,3	134,3	135,5	109,6	114,9	117,4	121,1	102,4	103,9
May 07	137,6	136,1	137,4	119,8	116,0	121,2	123,4	120,2	112,0
Jun 07	137,2	139,9	139,5	121,0	117,4	120,0	128,2	122,5	118,8
Jul 07	143,6	137,6	141,8	123,6	116,5	128,8	123,5	123,7	120,2
Ago 07	146,3	143,0	144,3	124,6	118,6	129,4	126,1	132,7	127,5
Sep 07	147,1	148,0	146,7	122,4	122,7	128,3	127,6	139,1	130,2
Oct 07	152,3	148,7	148,9	122,6	125,2	133,6	127,3	166,5	152,3
Nov 07	154,3	152,5	150,8	122,9	127,4	135,3	130,3	155,2	150,1
Dic 07	157,8	153,7	152,3	127,7	127,3	131,5	131,3	147,0	145,4
<i>continúa</i>									
Ene 08	156,5	158,0	153,4	128,0	127,3	134,0	136,9	139,2	149,8
Feb 08	146,2	154,3	154,2	118,4	125,9	123,3	129,2	97,0	119,9

Cuadro 12. (conclusión)

Original	Peajes		Telefonía	
	Original	Desestacionalizada	Original	Desestacionalizada
Ene 05	111,3	97,8	117,6	120,8
Feb 05	102,3	103,2	114,7	125,2
Mar 05	111,6	107,9	130,1	127,1
Abr 05	104,6	107,2	127,6	130,5
May 05	106,3	109,4	130,2	130,5
Jun 05	101,1	110,1	128,6	132,9
Jul 05	109,5	109,3	139,7	138,4
Ago 05	109,1	111,4	142,7	142,7
Sep 05	108,6	113,5	138,1	140,1
Oct 05	116,1	115,0	146,6	143,3
Nov 05	118,5	120,0	143,0	139,5
Dic 05	129,3	122,4	159,3	146,5
Ene 06	120,5	106,9	148,0	150,3
Feb 06	111,7	114,3	140,2	153,3
Mar 06	120,3	117,0	156,4	152,7
Abr 06	115,6	118,8	160,5	165,6
May 06	116,6	119,4	163,8	163,2
Jun 06	107,8	117,2	159,7	165,3
Jul 06	121,3	121,4	169,3	167,8
Ago 06	116,4	118,1	166,2	166,5
Sep 06	118,3	122,7	167,5	171,6
Oct 06	124,4	122,5	183,4	177,4
Nov 06	122,7	123,2	188,8	183,4
Dic 06	129,0	122,5	198,4	184,1
Ene 07	133,6	119,6	183,2	184,1
Feb 07	116,6	120,3	168,0	183,8
Mar 07	119,4	116,7	190,7	188,1
Abr 07	118,7	122,4	185,9	190,0
May 07	124,8	127,4	195,6	195,2
Jun 07	119,6	129,9	194,1	202,7
Jul 07	126,9	127,1	204,7	201,1
Ago 07	130,2	131,3	211,5	212,3
Sep 07	126,6	130,8	220,0	227,3
Oct 07	133,1	130,7	229,4	219,9
Nov 07	133,8	133,5	237,6	230,2
Dic 07	138,5	131,7	250,1	232,1
Ene 08	150,9	136,0	239,8	240,9
Feb 08	131,5	136,2	236,1	248,8

SÍNTESIS METODOLÓGICA

1. Características generales

El Indicador Sintético de Servicios Públicos (ISSP) es un indicador de volúmenes físicos de consumo. Por ello, expresa la evolución mensual del consumo global de los servicios públicos, sintetizando diversas series estadísticas.

En su versión original, para el cálculo del indicador se elaboró en cada actividad componente un índice de volumen físico del consumo base 1996=100. La agregación ponderada de esos índices permitió obtener un índice de volumen físico para el total de los servicios públicos. En los casos de Electricidad y Gas en su oportunidad no fueron tomadas fuentes directas de consumo, sino de producción. La rutina de cálculo, en el primero de los casos, tomó como base para la estimación del consumo la Generación Neta de Energía Eléctrica y, en el segundo, la Producción de Gas Natural.

Adicionalmente, con el transcurso de los años se produjeron cambios significativos en la estructura de precios relativos de las actividades representadas por el índice, surgiendo nuevos hábitos y participaciones de consumo no tenidos en cuenta hasta entonces (ejemplo: deficiente cobertura de los servicios brindados por la telefonía celular, subvaluando consecuentemente el peso de la misma en el índice).

Lo antedicho torna conveniente la actualización del año base del índice y sus ponderaciones sectoriales para, de esta manera, reflejar adecuadamente la importancia relativa de cada actividad.

En mérito a tales circunstancias y dentro del Plan Continuo de Mejora de los Indicadores que el INDEC ha decidido poner en marcha, en lo referente al ISSP, se introdujeron cambios en la rutina de cálculo, a saber:

- Comunicaciones: dada la importancia relativa creciente del consumo de sms (mensajes cortos) en el curso de los últimos años, los mismos han sido incorporados dentro de Telefonía Celular.
- Gas: a partir del Indicador de Julio de 2007 se registra el Consumo de Gas Natural.
- Electricidad: a partir del mes de Agosto de 2007 se informa la Demanda de Energía Eléctrica.
- Estas nuevas series sustituyen las anteriores estimaciones de consumo.

Sintetizando, al tiempo de introducir mejoras en la cobertura de los servicios incluidos en el ISSP como consecuencia de un mayor y superador acopio informativo, se resolvió actualizar el año base del Indicador Sintético de 1996 a 2004.

La nueva serie ISSP se construyó, de conformidad con la metodología vigente, a partir de nuevos ponderadores derivados de las facturaciones de 2004, y el cálculo desde enero de 2005 en adelante con esta estructura. Desde enero de 2005 los valores del ISSP utilizan los nuevos ponderadores y toman como base los volúmenes promedio de 2004.

Los valores de diciembre 2004 hacia atrás fueron calculados de manera de mantener las variaciones relativas mensuales de la serie base 1996, y de conseguir en 2004 un promedio 100. Esto se operó tanto en las series de las actividades componentes como en el ISSP.

Los procedimientos descriptos responden a los parámetros aplicados en el INDEC en oportunidad del cambio de base de sus índices.

Ponderaciones de las distintas actividades (en porcentajes)

Actividad	Año 1996	Año 2004
Demanda de energía electricidad	29,9	18,1
Consumo de Gas Natural	13,2	17,3
Distribución de Agua potable	1,3	4,2
Transporte urbano de Pasajeros en ferrocarriles	1,3	1,9
Transporte interurbano de Pasajeros en ferrocarriles	0,2	0,2
Transporte de Carga en ferrocarriles	1,4	3,4
Transporte de Pasajeros en Subterráneos	0,6	1,1
Transporte metropolitano de pasajeros en ómnibus	6,5	10,5
Transporte de Pasajeros en aeronavegación de cabotaje	3,2	6,5
Transporte de Carga en aeronavegación de cabotaje	0,2	0,2
Transporte de Pasajeros en aeronavegación internacional	3,6	9,1
Transporte de Carga en aeronavegación internacional	0,4	0,5
Peajes en rutas nacionales	1,5	1,3
Peajes en rutas de la Provincia de Buenos Aires	0,2	0,3
Peajes en Accesos a la Ciudad de Buenos Aires	0,3	2,8
Servicio Telefónico Básico	28,2	12,3
Servicio Telefónico Internacional	4,0	1,1
Servicio de Telefonía celular móvil	4,0	9,2
Total	100,0	100,0

2.Desestacionalización de la serie

La desestacionalización de una serie es el procedimiento mediante el cual se obtiene una nueva serie libre de los efectos debidos a la estacionalidad y a la composición del calendario. El programa X-12 ARIMA utiliza promedios móviles en forma iterativa para estimar la estacionalidad y la tendencia-ciclo. Por las características del método, los factores estimados sufren modificaciones cada vez que se incorpora un nuevo dato a la serie original.

Cuando se ajustan estacionalmente series que resultan del agregado de otras series, como es el caso de Indicador Sintético de Servicios Públicos (ISSP), hay dos formas posibles de realizar el ajuste: Método Directo o Método Indirecto. El método directo consiste en ajustar estacionalmente la serie de datos agregados. El método indirecto consiste en ajustar estacionalmente cada serie y agregar las series estacionalmente ajustadas. Para el Ajuste estacional de la serie ISSP, se optó, luego de un análisis en el momento del cambio de opciones, por el método directo.

La tendencia-ciclo es un indicador suave que permite analizar más claramente la coyuntura y el largo plazo. La tendencia-ciclo consiste en un post-procesamiento de la serie desestacionalizada utilizando opciones específicas que son las siguientes:

- 1- Extensión con un año de pronósticos de la serie desestacionalizada corregida por valores extremos, utilizando el modelo (0 1 1) (0 0 1)12.
- 2- Corrección más estricta de valores extremos.
- 3- Estimación de la tendencia utilizando el filtro Henderson de 13 términos.

Signos convencionales

- * Dato provisorio
- Dato igual a cero
- Dato ínfimo, menos de la mitad del último dígito mostrado
- e Dato estimado por extrapolación, proyección o imputación
- /// Dato que no corresponde presentar debido a la naturaleza de las cosas o del cálculo
- ... Dato no disponible a la fecha de presentación de resultados
- . Dato no registrado