

Buenos Aires, 31 de Marzo de 2009

## Servicios Públicos

Febrero 2009

Durante el mes de Febrero de 2009, respecto de igual mes del año anterior, el consumo global de Servicios Públicos registró un aumento del 8,1%, en términos de la serie Original. La variación acumulada durante el año 2009 respecto del año anterior, es del 7,9%. Asimismo, el Indicador Sintético de Servicios Públicos (ISSP) presentó una baja del 6,2% en febrero de 2009 respecto de enero del mismo año.

En cuanto al indicador de tendencia, se observa en febrero de 2009 respecto de enero de 2009 una variación positiva del 1,3%. (Cuadro 1).

En términos desestacionalizados, en febrero de 2009 respecto de igual mes del año anterior la suba fue del 12%, correspondiendo el mayor incremento al sector de Telefonía (24,5%) y el menor, al sector de Transporte de Cargas(3,1%). En el sector de Transporte de Pasajeros se verificó una suba de 6,5% y en Electricidad, Gas y Agua, una suba de 4,1%. El Sector de Peajes presentó una disminución de 1,3% (Cuadro 2.1).

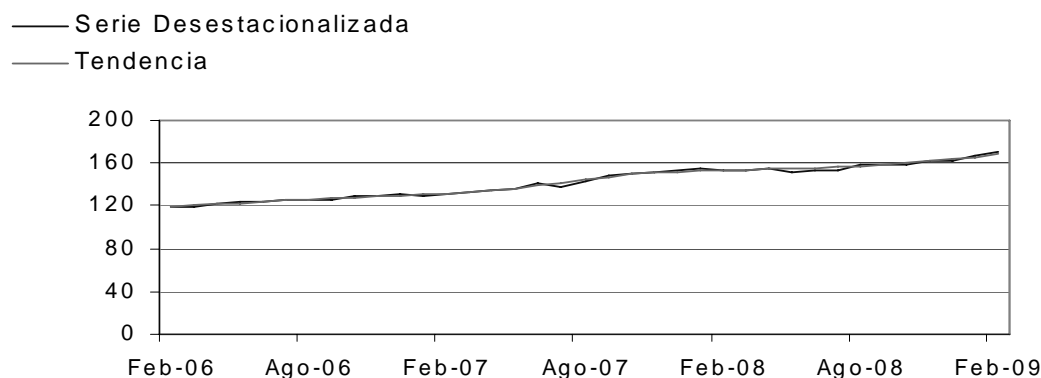
Los datos que aquí se presentan tienen carácter de provisorios, dado que la información se recopila y actualiza permanentemente, pudiendo ser modificados de acuerdo con nuevos datos suministrados por los organismos informantes.

**Cuadro 1.** Indicador Sintético de Servicios Públicos Nivel General, base 2004=100. Variaciones porcentuales

Período	Serie Desestacionalizada <sup>1</sup>		Serie Original		Tendencia ciclo
	igual mes del año anterior	mes anterior	igual mes del año anterior	del acumulado respecto a igual período del año anterior	
<b>2008</b>					
Enero	20,7	-0,8	21,1	21,1	0,6
Febrero	16,1	-6,6	20,7	20,9	0,4
Marzo	15,7	5,2	13,8	18,4	0,2
Abril	15,4	-1,5	17,2	18,1	0,2
Mayo	10,8	-0,1	10,1	16,4	0,2
Junio	9,3	-1,1	9,2	15,2	0,3
Julio	12,1	6,6	12,1	14,7	0,5
Agosto	10,2	0,1	9,3	14,0	0,6
Septiembre	6,8	-0,9	7,7	13,2	0,8
Octubre	6,3	2,2	6,3	12,5	1,0
Noviembre	6,2	0,6	5,6	11,8	1,2
Diciembre	5,0	2,6	5,9	11,2	1,3
<b>2009</b>					
Enero	7,7	0,9	7,7	7,7	1,3
Febrero	12,0	-6,2	8,1	7,9	1,3

<sup>1</sup> La desestacionalización de la serie se realiza mediante la aplicación del método X12-ARIMA. El Nivel General desestacionalizado no se obtiene como agregación directa de las series componentes desestacionalizadas. Los usuarios interesados en conocer en detalle el modelo y las opciones utilizadas en el procesamiento pueden solicitar esta información al INDEC.

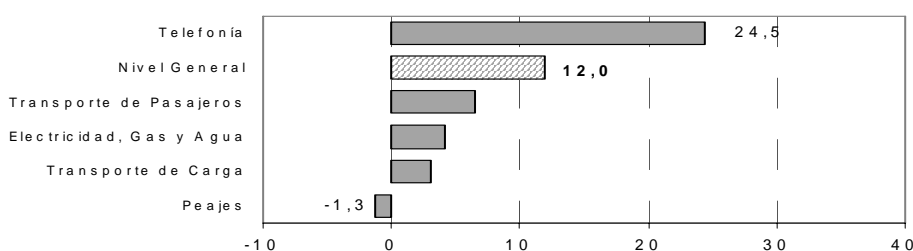
**Gráfico 1.** Indicador Sintético de Servicios Públicos, base 2004=100. Series desestacionalizada y tendencia



**Cuadro 2.1** Indicador Sintético de Servicios Públicos. Variaciones porcentuales de la serie desestacionalizada, por sectores, respecto del mismo mes del año anterior

Período	Electricidad, Gas y Agua	Transporte de pasajeros	Transporte de carga	Peajes	Telefonía
<b>2008</b>					
Enero	14,0	16,6	38,0	14,2	30,5
Febrero	7,9	6,6	4,0	10,8	35,4
Marzo	7,0	2,6	-12,4	6,8	34,4
Abril	8,4	9,1	18,2	11,2	33,8
Mayo	5,2	-1,7	-21,2	5,4	29,5
Junio	6,2	-5,8	-31,2	-3,3	30,8
Julio	4,4	0,1	1,8	3,1	33,6
Agosto	2,0	-1,8	-9,9	3,8	29,2
Septiembre	0,9	-4,1	-17,6	4,3	25,3
Octubre	0,7	-3,9	-29,0	4,2	24,1
Noviembre	1,6	-5,6	-25,9	1,5	21,6
Diciembre	-0,5	-5,2	-21,9	1,8	22,2
<b>2009</b>					
Enero	0,4	-2,3	-22,9	-9,0	26,6
Febrero	4,1	6,5	3,1	-1,3	24,5

**Gráfico 2.** Variaciones porcentuales de la serie desestacionalizada, respecto de igual mes del año anterior, por sectores y nivel general. Febrero 2009



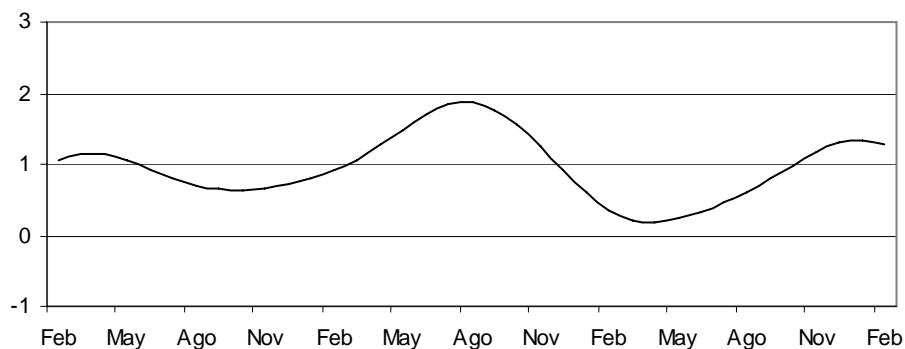
**Cuadro 2.2** Indicador Sintético de Servicios Públicos. Variaciones porcentuales de la serie desestacionalizada, por sectores, respecto del mes anterior

Período	Electricidad, Gas y Agua	Transporte de pasajeros	Transporte de carga	Peajes	Telefonía
<b>2008</b>					
Enero	-0,4	2,8	5,6	5,6	3,1
Febrero	-2,1	-5,6	-3,7	-3,7	3,3
Marzo	-0,8	-1,6	-3,7	-3,7	1,9
Abril	1,7	4,6	5,8	5,8	0,2
Mayo	-1,4	-7,7	-0,9	-0,9	0,8
Junio	1,5	0,0	-3,6	-3,6	3,2
Julio	-1,2	0,9	2,2	2,2	0,7
Agosto	-0,7	1,3	3,2	3,2	3,7
Septiembre	1,6	-0,9	0,0	0,0	1,1
Octubre	1,1	0,2	-0,9	-0,9	-0,4
Noviembre	2,5	0,1	-0,8	-0,8	2,4
Diciembre	-2,2	1,2	-1,0	-1,0	0,1
<b>2009</b>					
Enero	0,5	5,9	0,3	-5,5	6,9
Febrero	1,5	2,9	-0,2	4,4	1,6

La tendencia<sup>2</sup> de la serie presenta a partir del mes de agosto de 2002 un ciclo ascendente, que encuentra su máximo valor en el mes de septiembre de 2004 con una variación positiva de 2,6%. En el mes de febrero de 2009, con relación al mes anterior, se observa un aumento del 1,3%.

<sup>2</sup> La tendencia surge de eliminar de la serie original, además de las fluctuaciones estacionales, las alteraciones de carácter no estacional (huelgas, efectos climáticos inesperados, etc.). Al eliminar estos factores el indicador refleja la tendencia histórica y presente del sector.

**Gráfico 3.** Indicador Sintético de Servicios Públicos, base 2004=100. Variaciones porcentuales de la tendencia, con respecto al mes anterior



**Cuadro 3.** Ponderaciones de las distintas actividades. Año 2004

Actividad	%
Demanda de energía electricidad	18,1
Consumo de Gas Natural	17,3
Distribución de Agua potable	4,2
Transporte urbano de Pasajeros en ferrocarriles	1,9
Transporte interurbano de Pasajeros en ferrocarriles	0,2
Transporte de Carga en ferrocarriles	3,4
Transporte de Pasajeros en Subterráneos	1,1
Transporte metropolitano de pasajeros en ómnibus	10,5
Transporte de Pasajeros en aeronavegación de cabotaje	6,5
Transporte de Carga en aeronavegación de cabotaje	0,2
Transporte de Pasajeros en aeronavegación internacional	9,1
Transporte de Carga en aeronavegación internacional	0,5
Peajes en rutas nacionales	1,3
Peajes en rutas de la Provincia de Buenos Aires	0,3
Peajes en Accesos a la Ciudad de Buenos Aires	2,8
Servicio Telefónico Básico	12,3
Servicio Telefónico Internacional	1,1
Servicio de Telefonía celular móvil	9,2
<b>Total</b>	<b>100,0</b>

## Evolución de los principales Servicios Públicos en términos de las series originales

### Comparación de febrero 2009 respecto de febrero de 2008

El consumo de servicios públicos creció 8,1% en el período considerado.

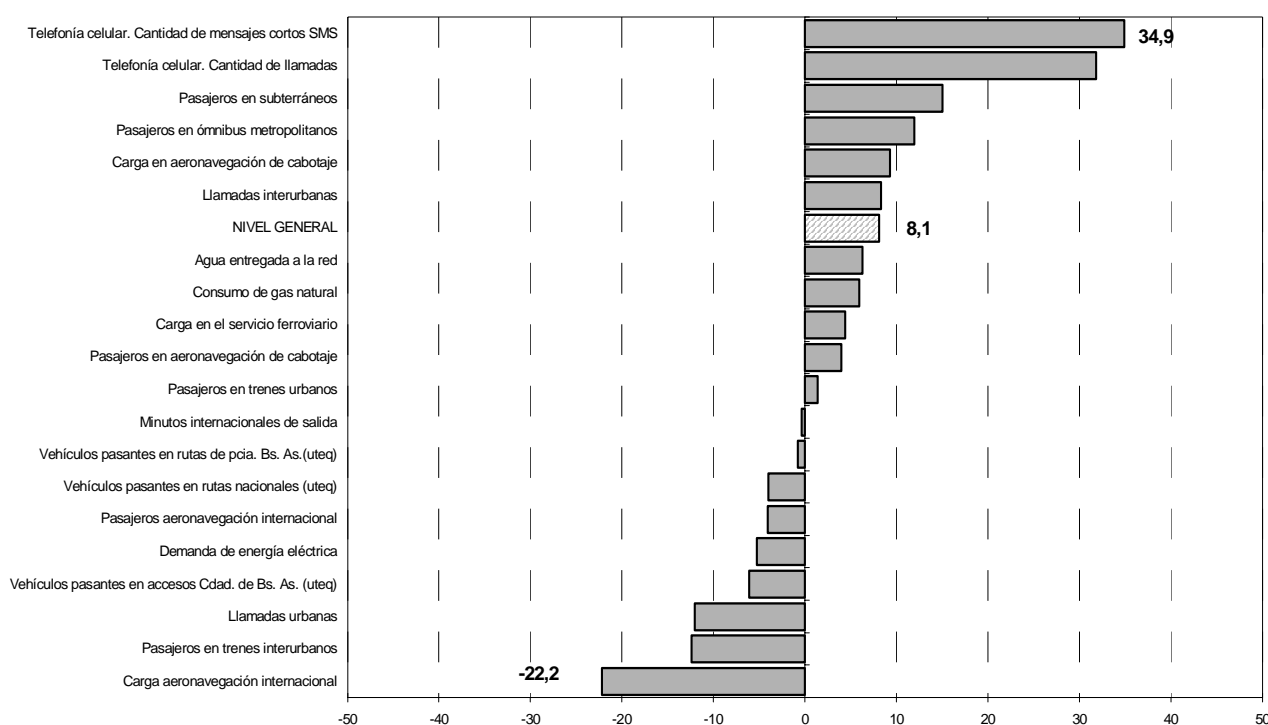
El mayor crecimiento se observa en Telefonía con 20,5%, mientras que la mayor baja se da en Peajes con el 5,1% (cuadro 4.1).

**Cuadro 4.1** Indicador Sintético de Servicios Públicos. Variaciones porcentuales de la serie original, por sectores, respecto de igual mes del año anterior.

Período	Nivel General	Electricidad, Gas y Agua	Transporte de pasajeros	Transporte de carga	Peajes	Telefonía
<b>2008</b>						
Enero	21,1	14,1	17,3	38,6	13,8	30,9
Febrero	20,7	12,1	10,9	7,9	14,1	40,5
Marzo	13,8	6,6	2,5	-12,8	7,3	34,5
Abril	17,2	8,2	9,6	18,4	9,5	33,5
Mayo	10,1	5,1	-2,1	-22,1	5,0	29,4
Junio	9,2	6,3	-6,1	-31,5	-3,5	30,7
Julio	12,1	3,8	0,1	2,2	3,6	33,3
Agosto	9,3	1,7	-2,5	-10,5	3,1	29,4
Septiembre	7,7	1,0	-3,5	-16,6	6,5	25,5
Octubre	6,3	1,1	-4,1	-28,9	4,4	23,9
Noviembre	5,6	2,1	-6,4	-26,6	0,6	21,9
Diciembre	5,9	-0,3	-4,4	-21,0	3,0	21,7
<b>2009</b>						
Enero	7,7	0,5	-2,1	-23,2	-9,8	26,9
Febrero	8,1	0,5	2,9	-0,3	-5,1	20,5

En términos de sub-sectores, la serie que más subió fue la correspondiente a la cantidad de mensajes cortos SMS de Telefonía Celular con el 34,9%, correspondiendo la mayor disminución a la Carga en aeronavegación Internacional con un 22,2%.

**Gráfico 4.** Serie seleccionadas de Servicios Públicos. Variación porcentual de febrero de 2009 con respecto al mes de febrero de 2008



## Comparación del acumulado entre enero - febrero del año 2009, respecto a igual período del año 2008. Serie Original

El consumo de servicios públicos creció un 7,9 % entre enero y febrero del año 2009 respecto a igual período de 2008.

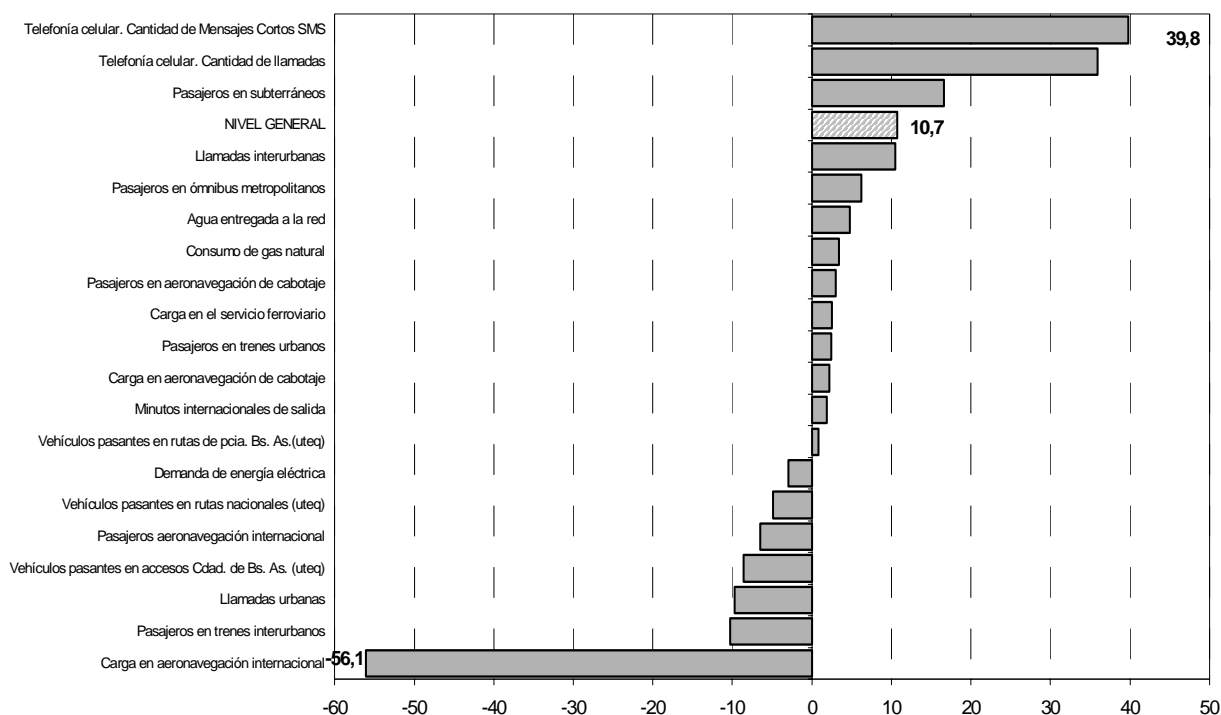
El mayor crecimiento se observa en Telefonía con el 23,7%, mientras que la mayor baja se verificó en el transporte de Cargas con el 13,8% (cuadro 4.2).

**Cuadro 4.2** Indicador Sintético de Servicios Públicos. Variaciones porcentuales de la serie original, por sectores. Acumulado desde enero hasta cada mes del año correspondiente respecto de igual período del año anterior

Período	Nivel General	Electricidad, Gas y Agua	Transporte de pasajeros	Transporte de carga	Peajes	Telefonía
<b>2008</b>						
Enero	21,1	14,1	17,3	38,6	13,8	30,9
Febrero	20,9	13,1	14,1	24,1	13,9	35,5
Marzo	18,4	10,9	9,9	11,5	11,8	35,2
Abril	18,1	10,2	9,8	13,3	11,2	34,7
Mayo	16,4	9,1	7,4	5,0	10,0	33,6
Junio	15,2	8,6	5,1	-2,1	7,8	33,1
Julio	14,7	7,9	4,3	-1,4	7,2	33,1
Agosto	14,0	7,1	3,4	-2,7	6,6	32,6
Septiembre	13,2	6,3	2,6	-4,6	6,6	31,7
Octubre	12,5	5,8	1,9	-8,0	6,4	30,8
Noviembre	11,8	5,4	1,1	-10,1	5,8	29,9
Diciembre	11,2	4,9	0,6	-11,2	5,6	29,0
<b>2009</b>						
Enero	7,7	0,5	-2,1	-23,2	-9,8	26,9
Febrero	7,9	0,5	0,3	-13,8	-7,6	23,7

En términos de sub-sectores, la cantidad de Mensajes Cortos SMS en la serie que muestra el mayor crecimiento en el año con el 39,8%, correspondiendo la mayor disminución a la Carga Transportada en Aeronavegación Internacional con el 56,1%.

**Gráfico 5.** Series seleccionadas de Servicios Públicos. Variación porcentual del total acumulado durante el año 2009 con respecto a igual acumulado del año 2008



## ELECTRICIDAD, GAS Y AGUA

### Variaciones relacionadas con igual mes del año anterior

Respecto de febrero de 2008, la demanda de energía eléctrica bajó 5,3%.

Por su parte, el consumo de gas natural se incrementó un 5,9%.

Por último, el consumo de agua potable en el área servida por la empresa Agua y Saneamientos Argentinos S.A. mostró una suba del 6,3%.

### Variaciones del acumulado con respecto a igual acumulado del año anterior

En el sector energético, se observó un descenso en la demanda de energía eléctrica del 3%.

El consumo de gas presentó una suba del 3,4%.

El consumo de agua potable en el área servida por la empresa Agua y Saneamientos Argentinos S.A. registra una suba del 4,8%.

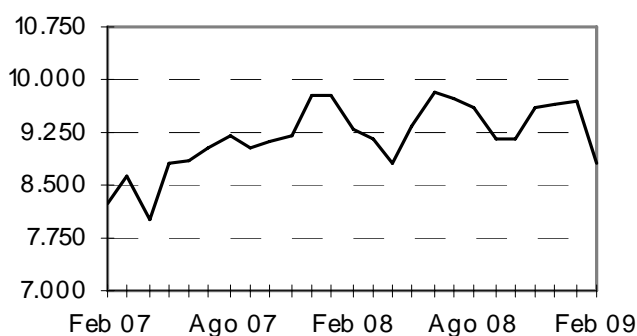
**Cuadro 5.** Demanda de energía eléctrica

Mes de Febrero	Cantidad en GWh	Variación porcentual		
		mes anterior	igual mes del año anterior	del acumulado respecto a igual período del año anterior
2008	9.292	-4,9	12,6	11,4
2009	8.797	-9,2	-5,3	-3,0

Fuente: Subsecretaría de Coordinación y Control de Gestión Ministerio de Planificación Federal, Inversión Pública y Servicios.

GWh

Demanda de energía eléctrica

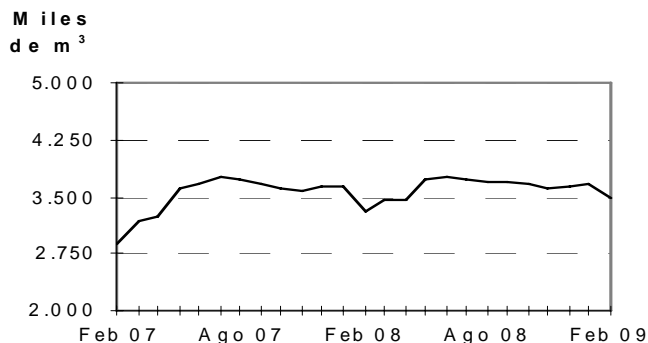


**Cuadro 6.** Consumo de gas natural

Mes de Febrero	Cantidad en miles de m³	Variación porcentual		
		mes anterior	igual mes del año anterior	del acumulado respecto a igual período del año anterior
2008	3.293	-9,4	13,9	17,2
2009	3.486	-5,2	5,9	3,4

Fuente: Subsecretaría de Coordinación y Control de Gestión. Ministerio de Planificación Federal, Inversión Pública y Servicios.

Consumo de gas natural



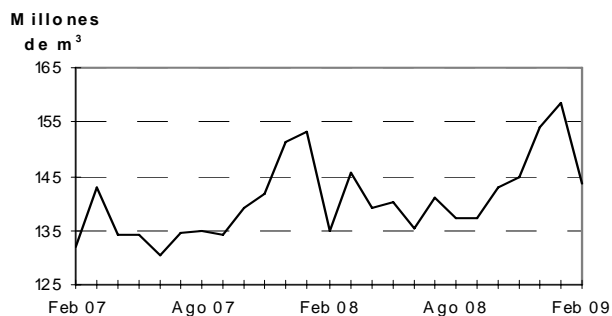
**Cuadro 7.** Agua entregada a la red por la empresa Agua y Saneamientos Argentinos S.A.

Mes de Febrero	Cantidad en miles de m³	Variación porcentual		
		mes anterior	igual mes del año anterior	del acumulado respecto a igual período del año anterior
2008	135.026	-11,8	2,3	5,0
2009	143.479	-9,5	6,3	4,8

**Nota:** Agua y Saneamientos Argentinos SA presta servicios a Ciudad de Buenos Aires y a los siguientes partidos del Gran Buenos Aires: Almirante Brown, Avellaneda, Esteban Echeverría, Ezeiza, General San Martín, Hurlingham, Ituzaingó, La Matanza, Lanús, Lomas de Zamora, Morón, Quilmes, San Fernando, San Isidro, Tres de Febrero, Tigre y Vicente López.

Fuente: Agua y Saneamientos Argentinos S.A.

Agua entregada a la red por la empresa Agua y Saneamientos Argentinos S.A.



## TRANSPORTE DE PASAJEROS POR FERROCARRILES URBANOS E INTERURBANOS

### Variaciones relacionadas con igual mes del año anterior

El transporte de pasajeros en los ferrocarriles urbanos subió el 1,4%. La mayor suba se registró en el Ferrocarril Belgrano Sur SA con el 12,9% y la mayor baja se dio en el Tren de la Costa con el 42,7%.

En los trenes interurbanos se verificó una disminución general del 12,4%. El único crecimiento se observa en el Tren de Chaco con el 2,9%, mientras que la mayor caída se da en el Tren de Río Negro con el 44,2%. (Cuadros 8.1 y 8.2.)

### Variaciones del acumulado con respecto a igual acumulado del año anterior

El total de pasajeros en el servicio urbano subió un 2,4%, observándose en el Transporte Metropolitano Belgrano Sur S.A. el mayor incremento en el tráfico con una suba del 11,7%, y la mayor disminución se da en el Tren de la Costa con 39,9%.

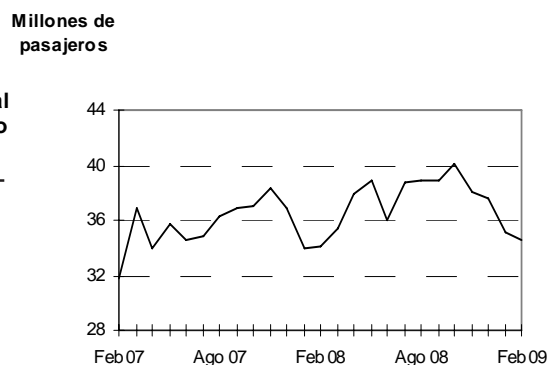
En el servicio interurbano se verifica una baja del 10,3%, siendo el Tren de Chaco el que muestra el único incremento con el 16,5%, mientras que la mayor baja se da en el Tren de Río Negro con un 47,4%.

**Cuadro 8.1** Pasajeros transportados en el servicio ferroviario urbano

Mes de Febrero	Cantidad en miles		Variación porcentual		
	2008	2009	mes anterior	igual mes del año anterior	del acumulado respecto a igual período del año anterior
<b>Total</b>	<b>34.110</b>	<b>34.599</b>	<b>-1,6</b>	<b>1,4</b>	<b>2,4</b>
Trenes de Buenos Aires SA					
Mitre	5.652	5.620	0,2	-0,6	-0,8
Sarmiento	8.860	8.916	-1,1	0,6	0,2
Transportes Metropolitanos General Roca SA	9.488	10.037	-1,9	5,8	8,3
Metrovías SA					
Linea General Urquiza	1.843	1.779	-1,1	-3,5	-2,1
Transportes Metropolitanos General San Martín SA	3.793	3.772	-3,1	-0,5	0,9
Ferrovías SAC.					
Linea Belgrano Norte	3.523	3.475	-2,5	-1,3	0,9
Transportes Metropolitanos Belgrano Sur SA	817	922	-4,7	12,9	11,7
Tren de la Costa SA	135	78	-8,8	-42,7	-39,9

Fuente: Comisión Nacional de Regulación del Transporte

Pasajeros transportados en el servicio ferroviario urbano



**Cuadro 8.2** Pasajeros transportados en el servicio ferroviario interurbano

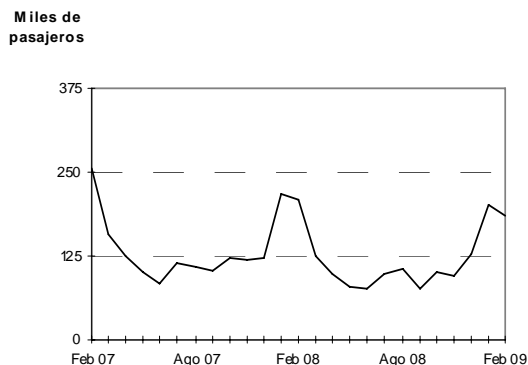
Mes de Febrero	Cantidad en miles		Variación porcentual		
	2008	2009	mes anterior	igual mes del año anterior	del acumulado respecto a igual período del año anterior
<b>Total</b>	<b>209.519</b>	<b>183.469</b>	<b>-8,5</b>	<b>-12,4</b>	<b>-10,3</b>
Buenos Aires	180.927	160.314	-7,3	-11,4	-9,6
Río Negro	9.138	5.096	-11,0	-44,2	-47,4
Trenes de Buenos Aires S.A. <sup>1</sup>	5.223	3.422	-16,5	-34,5	-30,3
Chaco <sup>2</sup>	14.231	14637	-17,1	2,9	16,5

<sup>1</sup> Cubre el trayecto Buenos Aires - Rosario y Santa Fe.

<sup>2</sup> Cubre el trayecto Resistencia - La Sabana.

Fuente: Comisión Nacional de Regulación del Transporte

Pasajeros transportados en el servicio ferroviario interurbano



## TRANSPORTE EN SUBTERRANEOS Y EN OMNIBUS URBANOS

### Variaciones relacionadas con igual mes del año anterior

En el servicio de subterráneos, se observa una suba del 15%, correspondiendo el mayor incremento a la línea H con 52,2%, mientras que la única baja se da en el premetro con el 28,1%.

Los ómnibus urbanos registran una suba del 11,9%. La mayor suba se da en las empresas Suburbanas GII con el 21,8 % y la menor se da en las empresas Suburbanas GI con el 10,5 %.(Cuadro 8.3 y 8.4. )

### Variaciones del acumulado con respecto a igual acumulado del año anterior

El total de pasajeros transportados en subterráneos presentó una variación positiva del 16,6%, correspondiendo la mayor suba a la Línea H con en el 51,9% y la única disminución se registró en el premetro con el 30%.

Los pasajeros en ómnibus urbanos se incrementaron un 6,2%, registrando las empresas de Distrito Federal la mayor suba con el 6,8%, y la menor, las empresas Suburbanas GI con el 6% (Cuadros 8.3 y 8.4).

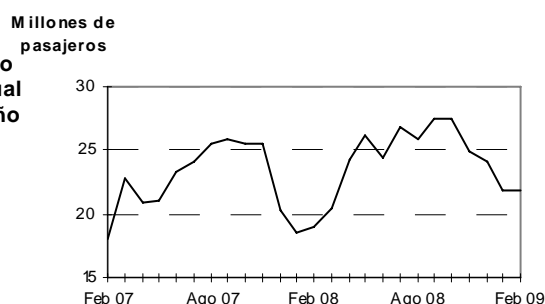
**Cuadro 8.3** Pasajeros transportados en el servicio de subterráneos por la empresa Metrovías SA

Mes de Febrero	Cantidad en miles		Variación porcentual		
	2008	2009	mes anterior	igual mes del año anterior	del acumulado respecto a igual período del año anterior
<b>Total</b>	<b>18.972</b>	<b>21.815</b>	-	<b>15,0</b>	<b>16,6</b>
Línea A	2.999	3.631	-1,7	21,1	22,1
Línea B	5.320	6.442	0,4	21,1	23,4
Línea C	4.011	4.152	-4,3	3,5	5,9
Línea D	4.899	5.589	4,6	14,1	14,9
Línea E	1.413	1.626	-0,5	15,1	16,6
Línea H	173	263	-1,1	52,2	51,9
Premetro	157	113	-6,6	-28,1	-30,0

**Nota:** No se incluyen el cálculo adicional por combinaciones de los pasajeros.

**Fuente:** Comisión Nacional de Regulación del Transporte

Pasajeros transportados en el servicio de subterráneos por Metrovías SA



**Cuadro 8.4** Pasajeros transportados en el servicio de transporte automotor metropolitano-servicio común

Mes de Febrero	Cantidad en miles		Variación porcentual		
	2008	2009	mes anterior	igual mes del año anterior	del acumulado respecto a igual período del año anterior
<b>Total</b>	<b>115.212</b>	<b>128.966</b>	<b>-5,2</b>	<b>11,9</b>	<b>6,2</b>
Distrito Federal <sup>1</sup>	23.283,8	26.989,0	-3,8	15,9	6,8
Suburbanas Grupo I <sup>2</sup>	88.266,5	97.516,5	-5,5	10,5	6,0
Suburbanas Grupo II <sup>3</sup>	3.661,3	4.460,2	-6,5	21,8	6,2

<sup>1</sup> Incluye las líneas que cumplen la totalidad de su recorrido en Ciudad de Buenos Aires.

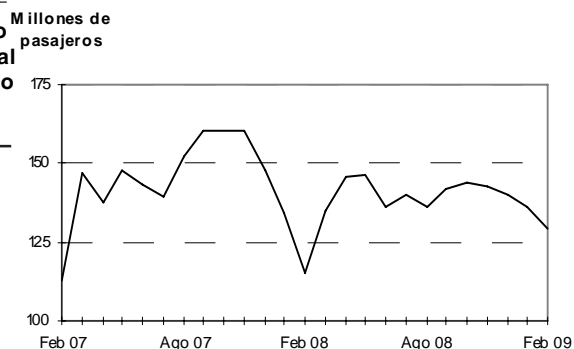
<sup>2</sup> Incluye las líneas que tienen una de sus cabeceras en Ciudad de Buenos Aires y la restante en alguna localidad del conurbano bonaerense.

<sup>3</sup> Incluye las líneas que efectúan recorridos de media distancia.

**Nota:** Debido a las autorizaciones de extensiones en los recorridos, algunas líneas que pertenecían a la jurisdicción Distrito Federal han pasado a la jurisdicción Suburbanas Grupo I. Esto afecta las comparaciones con respecto a períodos anteriores en cada una de esas jurisdicciones.

**Fuente:** Comisión Nacional de Regulación del Transporte

Pasajeros transportados en el servicio de transporte automotor metropolitano - servicio común

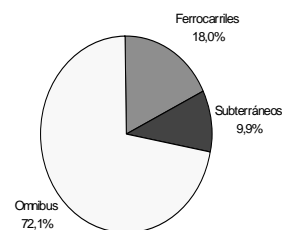


## CUADRO RESUMEN DE PASAJEROS TRANSPORTADOS EN MEDIOS DE TRANSPORTE TERRESTRES

**Cuadro 8.5** Resumen de pasajeros transportados según medio de transporte terrestre del Gran Buenos Aires

Mes de Febrero	Cantidad en miles		Variación porcentual		
	2008	2009	mes anterior	igual mes del año anterior	del acumulado respecto a igual período del año anterior
<b>Total</b>	<b>168.294</b>	<b>185.380</b>	<b>-4,0</b>	<b>10,2</b>	<b>6,6</b>
Subterráneos	18.972	21.815	- -	15,0	16,6
Ómnibus metropolitanos	115.212	128.966	-5,2	11,9	6,2
Ferrocarriles urbanos	34.110	34.599	-1,6	1,4	2,4

Participación de los pasajeros transportados según medio de transporte terrestre del Gran Buenos Aires - febrero 2009



### TRANSPORTE AÉREO DE PASAJEROS

#### Variaciones relacionadas con igual mes del año anterior

Respecto del transporte de pasajeros en el servicio de aeronavegación comercial, se observa una baja del 1,1%, registrándose una suba del 4 % en el servicio de cabotaje y una baja del 4,1 % en el servicio internacional - correspondiendo una baja del 22,7% al servicio brindado por empresas con bandera nacional y una suba en el tráfico de pasajeros de 1,1% para las empresas con bandera extranjera (cuadro 8.6).

#### Variaciones del acumulado con respecto a igual acumulado del año anterior

La variación acumulada en el servicio de aeronavegación comercial, presenta una baja del 3%, mostrando una suba del 3% para el servicio de cabotaje y una baja en el servicio internacional del 6,5% - correspondiendo una baja del 25,4% para las empresas de bandera nacional y de 0,9% para las de bandera extranjera (Cuadro 8.6).

**Cuadro 8.6** Pasajeros transportados en el servicio de aeronavegación comercial

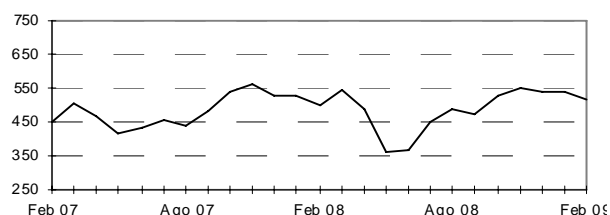
Mes de febrero	Cantidad en miles		Variación porcentual		
	2008	2009	mes anterior	igual mes del año anterior	del acumulado respecto a igual período del año anterior
<b>Total</b>	<b>1.355.098</b>	<b>1.339.667</b>	<b>-2,5</b>	<b>-1,1</b>	<b>-3,0</b>
Servicio de Cabotaje de bandera nacional	498.032	517.948	-4,1	4,0	3,0
Servicio Internacional de bandera nacional	857.066	821.719	-1,5	-4,1	-6,5
de bandera extranjera	187.474	144.899	-5,9	-22,7	-25,4
	669.592	676.820	-0,5	1,1	-0,9

**Nota:** Incluye los pasajeros transportados por las empresas que prestan servicios regulares.

**Fuente:** Dirección de Transporte Aerocomercial y Encuesta INDEC.

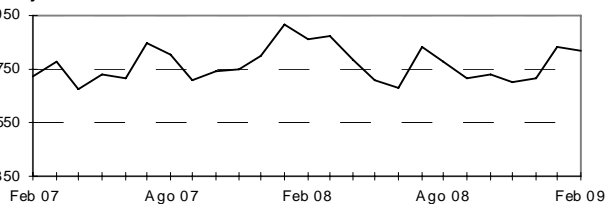
Pasajeros transportados en el servicio de aeronavegación comercial

Miles de pasajeros



cabotaje

Miles de pasajeros



internacional

## TRANSPORTE DE CARGA POR VIA AEREA Y POR FERROCARRIL

### Variaciones relacionadas con igual mes del año anterior

Respecto del transporte de carga en el servicio de aeronavegación comercial, se observa una baja del 21,2 %, mostrando una suba del 9,3 % en el servicio de cabotaje y una baja del 22,2% en el servicio internacional - correspondiendo una baja del 69% al servicio brindado por empresas con bandera nacional y una baja del 4,9% para las empresas con bandera extranjera (Cuadro 9.1).

Por su parte, la carga transportada por Ferrocarriles subió 4,4%. La mayor suba la registra el Nuevo Central Argentino con el 31,4% y la mayor baja el Ferrosur Roca con el 7,3 % (Cuadro 9.2).

### Variaciones del acumulado con respecto a igual acumulado del año anterior

La carga transportada en el servicio de aeronavegación comercial refleja una baja del 55 %, con una suba del 2,2% para el servicio de cabotaje y una baja en el servicio internacional del 56,1 %- correspondiendo disminuciones del 66,5% para las empresas de bandera nacional y del 54,4% para las empresas de bandera extranjera (Cuadro 9.1).

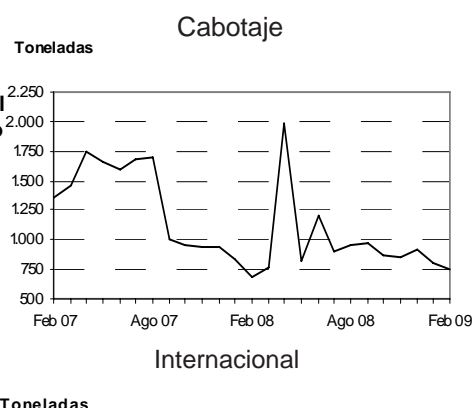
El total del transporte de carga en Ferrocarril subió 2,5%, presentando el Ferrocarril General Belgrano S.A. la mayor suba con el 25,3% y America Latina Central, la mayor baja con el 9% (Cuadro 9.2).

**Cuadro 9.1.** Carga transportada en el servicio de aeronavegación comercial

Mes de febrero	Cantidad en miles		Variación porcentual		
	2008	2009	mes anterior	igual mes del año anterior	del acumulado respecto a igual período del año anterior
<b>Total</b>	<b>23.627</b>	<b>18.608</b>	<b>-2,3</b>	<b>-21,2</b>	<b>-55,0</b>
Servicio de Cabotaje de bandera nacional	685	749	-7,4	9,3	2,2
Servicio Internacional de bandera nacional	22.942	17.859	-2,0	-22,2	-56,1
de bandera extranjera	6.169	1.911	-1,5	-69,0	-66,5
	16.773	15.948	-2,1	-4,9	-54,4

Fuente: Dirección de Transporte Aero comercial y Encuesta INDEC.

Carga transportada en el servicio de aeronavegación comercial

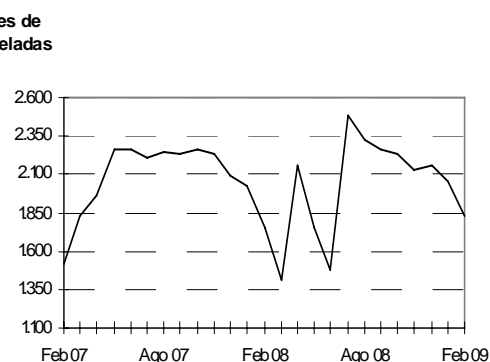


**Cuadro 9.2.** Carga transportada en el servicio ferroviario

Mes de Febrero	Cantidad en miles		Variación porcentual		
	2008	2009	mes anterior	igual mes del año anterior	del acumulado respecto a igual período del año anterior
<b>Total</b>	<b>1.752</b>	<b>1.829</b>	<b>-10,6</b>	<b>4,4</b>	<b>2,5</b>
Ferrosur Roca SA	439,2	407,0	-2,5	-7,3	-3,3
América Latina Central S.A.	359,0	322,3	-1,8	-10,2	-9,0
América Latina Logística Mesopotamica S.A.	109,3	118,2	-2,4	8,1	12,3
Nuevo Central Argentino SA	471,2	619,4	-17,9	31,4	13,7
Ferroexpreso Pampeano SA	313,1	290,9	-12,9	-7,1	-5,9
Ferrocarril General Belgrano SA	60,0	71,6	-21,7	19,2	25,3

Fuente: Comisión Nacional de Regulación del Transporte

Carga transportada en el servicio ferroviario



## PEAJES EN RUTAS NACIONALES Y EN RUTAS DE LA PROVINCIA DE BUENOS AIRES

### Variaciones relacionadas con igual mes del año anterior

El número de vehículos pasantes por peajes en rutas nacionales subió un 0,9%, correspondiendo la única suba a los Automotores Livianos con el 5,2% y la mayor baja a los Camiones Pesados con el 12,3%. Considerando las unidades técnicas equivalentes, la baja fue del 4% (Uteqs).

En las rutas de la Provincia de Buenos Aires se observa una baja del 0,8%. Los Automotores Livianos mantuvieron el mismo nivel de tráfico, y la mayor baja correspondió a los Camiones Pesados con el 11,4 %. Considerando las UTEqs., la baja fue del 2,1%.

### Variaciones del acumulado con respecto a igual acumulado del año anterior

Observando el acumulado en las rutas nacionales, se observa una baja del 4,9%. En las rutas de la provincia de Buenos Aires la cantidad de vehículos pasantes subió un 0,8%. Observando las Uteqs, hubo bajas del 6,4 % y del 0,4%, respectivamente.

**Cuadro 10.1** Peaje en rutas nacionales y de la provincia de Buenos Aires. Vehículos pasantes por categoría

Mes de febrero	Cantidad en miles		Variación porcentual		
	2008	2009	mes anterior	igual mes del año anterior	del acumulado respecto a igual período del año anterior
<b>Total Vehículos</b>	<b>12.342,7</b>	<b>12.421,8</b>	<b>-8,9</b>	<b>0,6</b>	<b>8,8</b>
Automotores livianos <sup>1</sup>	9.363,8	9.752,2	-9,2	4,1	11,8
Colectivos y Camiones Livianos <sup>2</sup>	666,2	639,4	-8,1	-4,0	6,7
Camiones Pesados <sup>3</sup>	2.312,8	2.030,2	-7,8	-12,2	-4,2
UTEq <sup>4</sup>	19.315,3	18.582,5	-8,5	-3,8	3,1
<b>Rutas nacionales</b>					
Total Vehículos	10.183,1	10.279,6	-7,3	0,9	-4,9
Automotores livianos <sup>1</sup>	7.394,7	7.782,2	-7,2	5,2	-3,8
Colectivos y Camiones Livianos <sup>2</sup>	570,5	551,3	-6,8	-3,4	-4,0
Camiones Pesados <sup>3</sup>	2.217,9	1.946,1	-7,5	-12,3	-4,9
UTEq <sup>4</sup>	16.847,8	16.166,5	-7,3	-4,0	-6,4
<b>Rutas de la provincia de Buenos Aires</b>					
Total Vehículos	2.159,7	2.142,2	-16,2	-0,8	0,8
Automotores livianos <sup>1</sup>	1.969,1	1.970,0	-16,3	-	1,6
Colectivos y Camiones Livianos <sup>2</sup>	95,7	88,1	-15,2	-7,9	-6,7
Camiones Pesados <sup>3</sup>	94,9	84,1	-14,3	-11,4	-9,1
UTEq <sup>4</sup>	2.467,4	2.416,0	-16,0	-2,1	-0,4

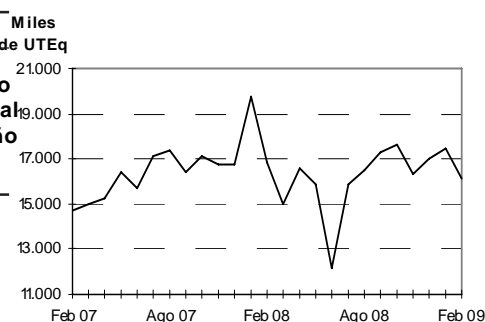
<sup>1</sup> Comprende vehículos de dos ejes y hasta 2,10 m. de altura. <sup>2</sup> Comprende vehículos de hasta cuatro ejes y menos de 2,10 m. de altura. <sup>3</sup> Comprende vehículos de más de dos ejes y más de 2,10 m. de altura. <sup>4</sup> Son Unidades Técnicas Equivalentes, expresadas en términos de automotores livianos y calculadas según la relación del costo del peaje de las distintas categorías de vehículos. Calculado en base a datos del Órgano de Control de Concesiones Viales (OCCOVI)

**Nota:** las rutas nacionales comprenden los siguientes concesionarios: Semacar SA, Caminos del Oeste SA, Nuevas Rutas SACV, Covico UTE, Servicios Viales SA, Covinorte SA, Covicentro SA, Concanor SA, Virgen de Itatí SA, Rutas del Valle SA, Camino del Abra SACV, Caminos del Río Uruguay SA, Red Vial Centro SA y S.V.I. Cipolletti-Neuquén U.T.E.

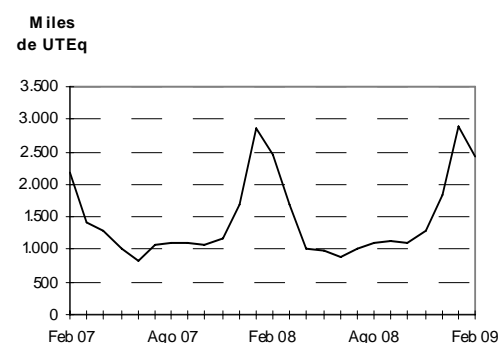
Las rutas de la provincia de Buenos Aires comprenden los siguientes concesionarios: Covisur SA y Camino del Atlántico SA.

**Fuente:** Secretaría de Obras Públicas y Transporte de la Nación sobre la base de información del Órgano de Control de Concesiones Viales. Dirección de Vialidad de la Provincia de Buenos Aires. Área Concesiones

Vehículos pasantes por puestos de peaje en rutas nacionales



Vehículos pasantes por puestos de peaje en rutas de la provincia de Buenos Aires



**Cuadro 10.2** Peaje en rutas nacionales y de la provincia de Buenos Aires. Recaudación

Mes de febrero	Cantidad en miles		Variación porcentual		
	2008	2009	mes anterior	igual mes del año anterior	del acumulado respecto a igual período del año anterior
<b>Total</b>	<b>26.321,0</b>	<b>24.738,6</b>	<b>15,0</b>	<b>-6,0</b>	<b>0,1</b>
Rutas nacionales	20.094,5	18.134,9	5,9	-9,8	-2,9
Rutas de la provincia de Buenos Aires	6.226,5	6.603,6	50,3	6,1	13,2

**Fuente:** Secretaría de Obras Públicas y Transporte de la Nación sobre la base de información del Órgano de Control de Concesiones Viales. Dirección de Vialidad de la provincia de Buenos Aires. Área Concesiones

## PEAJES EN ACCESOS A LA CIUDAD DE BUENOS AIRES

### Variaciones relacionadas con igual mes del año anterior

En las rutas de acceso a la ciudad de Buenos Aires el total de vehículos pasantes disminuyó un 6,4%. La menor caída se observa en los Colectivos y Camiones Livianos con el 1,8% y la mayor en los Camiones Pesados con el 14,5 %. El acceso que menos disminuyó fue el Acceso Buenos Aires - La Plata con el 1,9 % mientras que el que presentó la mayor baja fue el Acceso Norte con el 9%. Considerando las Uteqs. la baja fue del 6,1 %.

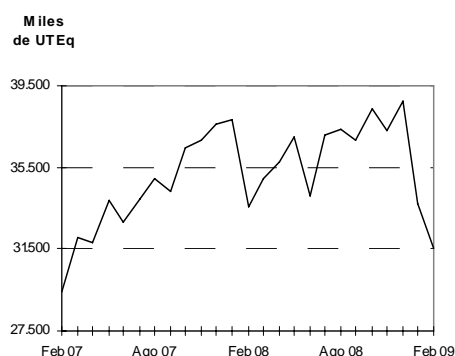
### Variaciones del acumulado con respecto a igual acumulado del año anterior

Tomando en cuenta el acumulado, la baja fue del 4%. La Autopista Buenos Aires - La Plata fue la que presentó la menor baja con el 1,7%, registrándose la mayor baja en el Acceso Norte con el 5,7 %. Considerando las UTEqs la baja fue del 8,6%.

**Cuadro 10.3** Peaje en accesos a la Ciudad de Buenos Aires. Vehículos pasantes por categoría y recaudación

Mes de Febrero	Cantidad en miles		Variación porcentual		
	2008	2009	al mes anterior	igual mes del año anterior	del acumulado respecto a igual período del año anterior
<b>Total Vehículos</b>	<b>28.450,7</b>	<b>26.629,8</b>	<b>-6,6</b>	<b>-6,4</b>	<b>-4,0</b>
Automotores livianos <sup>1</sup>	24.901,4	23.313,5	-6,7	-6,4	-4,0
Colectivos y Camiones Livianos <sup>2</sup>	2.213,2	2.173,9	-4,9	-1,8	0,3
Camiones Pesados <sup>3</sup>	1.336,0	1.142,4	-8,1	-14,5	-11,6
UTEq <sup>4</sup>	33.557,8	31.510,5	-6,6	-6,1	-8,6
Recaudación	50.918,5	61.818,0	5,0	21,4	13,0
<b>Autopista Buenos Aires - La Plata</b>					
<b>Total Vehículos</b>	<b>6.151,3</b>	<b>6.031,7</b>	<b>-3,8</b>	<b>-1,9</b>	<b>-1,7</b>
Automotores livianos <sup>1</sup>	5.530,0	5.422,7	-3,9	-1,9	-1,9
Colectivos y Camiones Livianos <sup>2</sup>	359,0	396,1	1,2	10,4	11,9
Camiones Pesados <sup>3</sup>	262,3	212,8	-11,0	-18,9	-15,4
UTEq <sup>4</sup>	7.126,2	6.915,3	-4,0	-3,0	-3,5
Recaudación	12.107,7	11.551,8	17,5	-4,6	-13,4
<b>Acceso Oeste</b>					
<b>Total Vehículos</b>	<b>7.357,2</b>	<b>6.851,8</b>	<b>-8,3</b>	<b>-6,9</b>	<b>-3,9</b>
Automotores livianos <sup>1</sup>	6.441,0	6.029,0	-8,5	-6,4	-3,4
Colectivos y Camiones Livianos <sup>2</sup>	526,5	493,6	-5,8	-6,3	-3,7
Camiones Pesados <sup>3</sup>	389,7	329,2	-7,1	-15,5	-12,9
UTEq <sup>4</sup>	8.862,0	8.146,3	-8,0	-8,1	-10,8
Recaudación	14.248,7	17.952,8	-4,2	26,0	19,7
<b>Acceso Ricchieri</b>					
<b>Total Vehículos</b>	<b>4.215,0</b>	<b>3.973,8</b>	<b>-8,3</b>	<b>-5,7</b>	<b>-4,1</b>
Automotores livianos <sup>1</sup>	3.622,4	3.422,7	-8,3	-5,5	-3,9
Colectivos y Camiones Livianos <sup>2</sup>	416,4	396,3	-8,4	-4,8	-2,6
Camiones Pesados <sup>3</sup>	176,2	154,8	-8,4	-12,1	-10,1
UTEq <sup>4</sup>	5.063,7	4.739,1	-8,3	-6,4	-8,8
Recaudación	3.743,7	3.749,7	-22,8	0,2	14,1
<b>Acceso Norte</b>					
<b>Total Vehículos</b>	<b>9.565,3</b>	<b>8.701,8</b>	<b>-5,8</b>	<b>-9,0</b>	<b>-5,7</b>
Automotores livianos <sup>1</sup>	8.329,2	7.534,5	-5,9	-9,5	-6,1
Colectivos y Camiones Livianos <sup>2</sup>	825,7	812,1	-4,7	-1,6	-0,2
Camiones Pesados <sup>3</sup>	410,4	355,2	-6,8	-13,4	-9,7
UTEq <sup>4</sup>	11.353,3	10.326,8	-5,8	-9,0	-11,5
Recaudación	19.313,7	27.492,1	12,3	42,3	26,4
<b>Autopista Ezeiza-Cañuelas</b>					
<b>Total Vehículos</b>	<b>1.161,9</b>	<b>1.070,7</b>	<b>-11,1</b>	<b>-7,8</b>	<b>-2,5</b>
Automotores livianos <sup>1</sup>	978,9	904,5	-11,4	-7,6	-1,9
Colectivos y Camiones Livianos <sup>2</sup>	85,7	75,8	-10,2	-11,5	-4,4
Camiones Pesados <sup>3</sup>	97,3	90,4	-8,9	-7,1	-6,1
UTEq <sup>4</sup>	1.152,5	1.383,1	-10,6	20,0	6,5
Recaudación	1.504,6	1.071,7	9,6	-28,8	-27,4

Vehículos pasantes por puestos de peaje en accesos a la ciudad de Buenos Aires



<sup>1</sup> Comprende vehículos de dos ejes y hasta 2,10 m. de altura. Incluye motocicletas.

<sup>2</sup> Comprende vehículos de hasta cuatro ejes y menos de 2,10 m. de altura.

<sup>3</sup> Comprende vehículos de más de dos ejes y más de 2,10 m. de altura.

<sup>4</sup> Son Unidades Técnicas Equivalentes, expresadas en términos de automotores livianos y calculadas según la relación del costo del peaje de las distintas categorías de vehículos.

**Fuente:** Órgano de Control de las Concesiones de la Red de Accesos a la Ciudad de Buenos Aires

## PEAJES EN ACCESOS A LA CIUDAD DE CORDOBA

### Variaciones relacionadas con igual mes del año anterior

En las rutas de acceso a la ciudad de Córdoba el total de vehículos pasantes bajó un 4,2%. La menor baja se observa en los Autos con el 3,7% y la mayor, se da en los Camiones Pesados con el 10,3%. Considerando las Uteqs. la caída fue del 5%.

### Variaciones del acumulado con respecto a igual acumulado del año anterior

Tomando en cuenta el acumulado, la baja fue del 7,3%. Considerando las Uteqs, la caída fue del 9%

**Cuadro 10.4** Peaje en accesos a la Ciudad de Córdoba. Vehículos pasantes por categoría y recaudación

Mes de Febrero	Cantidad en miles		Variación porcentual		
	2008	2009	mes anterior	igual mes del año anterior	del acumulado respecto a igual período del año anterior
<b>Total</b>	<b>3.838,0</b>	<b>3.677,5</b>	<b>-13,3</b>	<b>-4,2</b>	<b>-7,3</b>
Autos <sup>1</sup>	3.337,4	3.214,2	-13,6	-3,7	-6,2
Camiones livianos <sup>2</sup>	263,7	250,8	-10,9	-4,9	-11,5
Camiones pesados <sup>3</sup>	236,9	212,5	-10,3	-10,3	-17,5
Uteq <sup>4</sup>	4.686,9	4.452,4	-12,7	-5,0	-9,0
Recaudación	5.668,0	8.427,9	21,2	48,7	17,4

<sup>1</sup> Comprende vehículos de dos ejes y hasta 2.10 m. de altura. Incluye motocicletas.

<sup>2</sup> Comprende vehículos de hasta cuatro ejes y mas de 2.10 m. de altura.

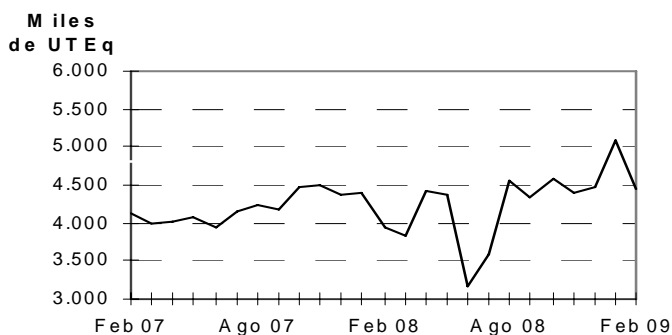
<sup>3</sup> Comprende vehículos de más de cuatro ejes y más de 2.10 m. de altura.

<sup>4</sup> Son Unidades Técnicas Equivalentes, expresadas en términos de automotores livianos y calculadas según la relación del costo del peajes de las distintas categorías de vehículos.

<sup>5</sup> Las variaciones interanuales están afectadas por las aperturas de rutas y puestos de peajes efectuadas entre Septiembre de 2000 y Septiembre de 2001.

**Fuente:** Órgano de Control de las Concesiones Viales de la Provincia de Córdoba.

Vehículos pasantes por puestos de peaje en accesos a la ciudad de Córdoba



## SERVICIO TELEFONICO TELEFONÍA FIJA URBANA, INTERURBANA E INTERNACIONAL

### Variaciones relacionadas con igual mes del año anterior

El servicio telefónico básico registró en las llamadas urbanas una baja del 12,1% y en las llamadas interurbanas, una suba del 8,3%. Las líneas instaladas se incrementaron un 1,1%, las líneas servicio, un 1,3% y los Teléfonos Públicos subieron 9,3%.

En el servicio internacional, las llamadas de salida se incrementaron un 5,7%, mientras que los minutos mostraron una suba del 2,1%.

### Variaciones del acumulado con respecto a igual acumulado del año anterior

Respecto a igual acumulado de 2008, las llamadas urbanas bajaron un 9,7% y las interurbanas subieron 10,5%. En igual período las Líneas Instaladas se incrementaron un 1,1%, las en Servicio un 1,4% y los Teléfonos Públicos subieron 8,6%.

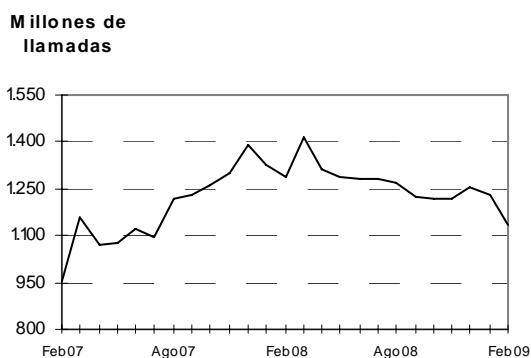
Las llamadas internacionales de salida subieron el 2,4% y los minutos internacionales de salida subieron el 4,5%.

**Cuadro 11.1** Servicio telefónico básico. Llamadas nacionales, según tipo de llamada

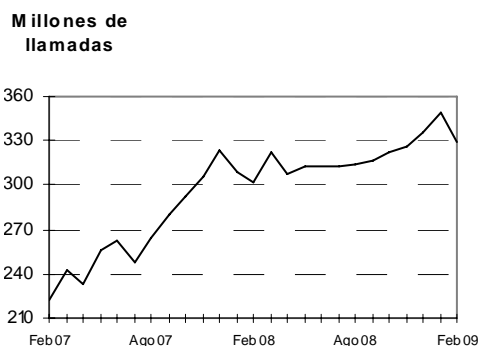
Mes de Febrero	Cantidad en miles		Variación porcentual		
	2008	2009	al mes anterior	igual mes del año anterior	del acumulado respecto a igual período del año anterior
Urbanas	1.288.981,5	1.133.212,9	-7,9	-12,1	-9,7
Interurbanas	303.191,1	328.439,3	-5,9	8,3	10,5

**Fuente:** Comisión Nacional de Comunicaciones (respecto de las llamadas urbanas). Encuesta INDEC (respecto de las llamadas interurbanas)

Llamadas urbanas



Llamadas interurbanas

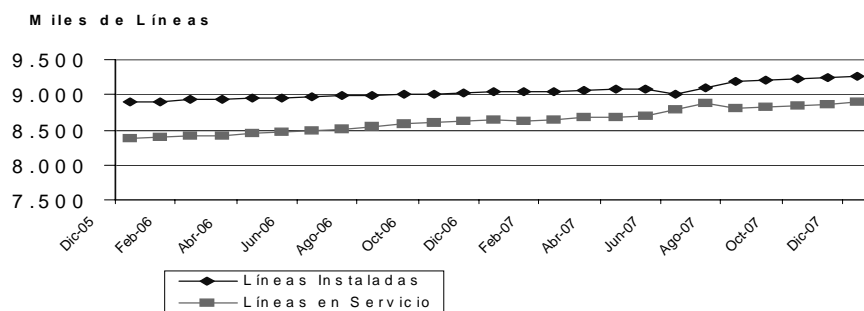


**Cuadro 11.2** Servicio telefónico básico. Líneas instaladas, líneas en servicio y teléfonos públicos

Mes de Febrero	Cantidad en miles		Variación porcentual		
	2008	2009	mes anterior	igual mes del año anterior	del acumulado respecto a igual período del año anterior
Líneas instaladas	9.281,4	9.383,5	0,1	1,1	1,1
Líneas en servicio	8.916,0	9.033,5	0,1	1,3	1,4
Teléfonos públicos	140,1	153,1	- -	9,3	8,6

**Fuente:** Comisión Nacional de Comunicaciones. Encuesta INDEC (respecto de las líneas instaladas y en servicio - a partir de junio 2004)

Líneas instaladas y en servicio del servicio telefónico básico



**Cuadro 11.3** Servicio telefónico internacional. Llamadas y minuto internacionales de salida

Mes de Febrero	Cantidad en miles		Variación porcentual		
	2008	2009	mes anterior	igual mes del año anterior	del acumulado respecto a igual período del año anterior
<b>Llamadas</b>					
Salida	19.352,1	20.450,0	-1,2	5,7	2,4
<b>Minutos</b>					
Salida	72.705,3	72.432,0	-6,8	2,1	4,5

**Fuente:** elaboración propia en base a datos de las empresas de telefonía de larga distancia internacional.

## SERVICIO TELEFÓNICO. TELEFONÍA MÓVIL CELULAR

### Variaciones relacionadas con igual mes año anterior

La cantidad de aparatos de telefonía celular móvil se incrementó un 14,4%.

Por su parte, la cantidad de llamadas realizadas por aparatos celulares se incrementó un 31,8%.

Asimismo, la cantidad de mensajes de texto SMS registraron una suba del 34,9 %.

### Variaciones del acumulado con respecto a igual acumulado en año anterior

Respecto a igual acumulado del año 2008, la cantidad de aparatos de telefonía celular móvil se incrementó el 14,1%.

Por su parte, la cantidad de llamadas realizadas por aparatos celulares se incrementó un 35,9%.

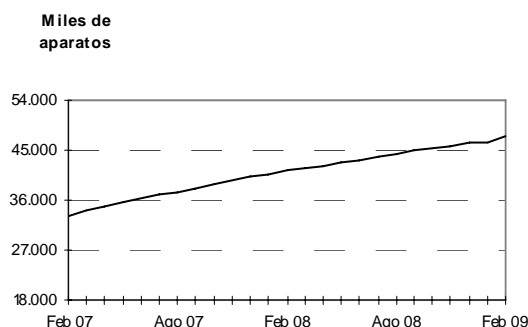
Los mensajes de texto SMS registraron un incremento de 39,8%.

**Cuadro 11.4** Servicio telefónico móvil celular. Teléfonos en servicio

Mes de Febrero	Cantidad en miles	Variación porcentual		
		mes anterior	igual mes del año anterior	del acumulado respecto a igual período del año anterior
2008	41.433,4	1,4	24,7	14,1
2009	47.380,7	1,9	14,4	14,1

Fuente: CNC Comisión Nacional de Comunicaciones

Telefonía móvil celular. Aparatos en

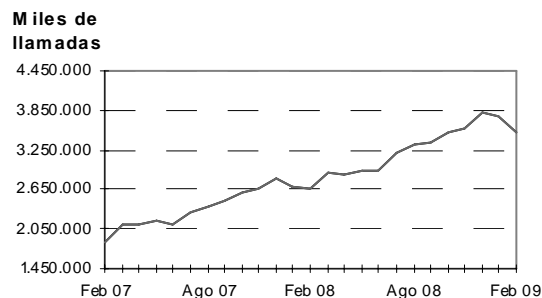


**Cuadro 11.5** Servicio telefónico móvil celular. Llamadas realizadas

Mes de Febrero	Cantidad en miles	Variación porcentual		
		mes anterior	igual mes del año anterior	del acumulado respecto a igual período del año anterior
2008	2.658,5	-1,0	44,1	39,7
2009	3.503,9	-6,7	31,8	35,9

Fuente: CNC Comisión Nacional de Comunicaciones

Telefonía móvil celular. Llamadas realizadas

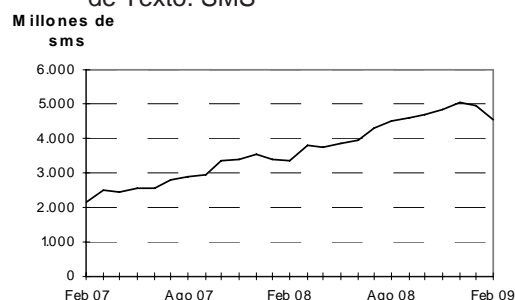


**Cuadro 11.6** Servicio telefónico móvil celular. Mensajes Cortos SMS

Mes de Febrero	Cantidad en miles	Variación porcentual		
		mes anterior	igual mes del año anterior	del acumulado respecto a igual período del año anterior
2008	3.356,1	-1,5	57,7	52,0
2009	4.528,6	-8,2	34,9	39,8

Fuente: CNC Comisión Nacional de Comunicaciones

Telefonía móvil celular. Mensajes de Texto. SMS



**Cuadro 12.** Indicador Sintético de Servicios Públicos. Base 2004=100. Nivel General y Sectores, Series original, desestacionalizada y tendencia

	Nivel General			Electricidad, Gas y Agua		Transporte de Pasajeros		Transporte de Cargas	
	Original	Desestacionalizada	Tendencia	Original	Desestacionalizada	Original	Desestacionalizada	Original	Desestacionalizada
Ene 05	106,2	107,4	109,2	104,5	102,9	100,8	104,2	94,0	107,2
Feb 05	99,9	108,9	110,2	94,7	102,6	96,4	104,8	89,6	109,9
Mar 05	111,7	111,1	111,2	103,8	103,6	109,9	104,8	99,0	103,0
Abr 05	108,9	111,4	112,1	101,5	106,2	104,9	107,6	109,5	108,3
May 05	115,0	113,9	113,0	107,5	104,4	114,1	117,2	118,1	108,8
Jun 05	111,1	113,2	113,7	107,2	104,3	104,3	111,2	109,9	105,3
Jul 05	120,6	115,6	114,4	113,0	105,6	119,4	114,2	109,9	104,4
Ago 05	119,4	116,6	114,8	112,1	106,8	114,4	111,4	109,0	103,0
Sep 05	115,5	115,5	115,2	105,2	105,9	113,4	112,1	110,7	104,1
Oct 05	117,0	115,5	115,6	101,1	103,7	116,8	112,4	110,1	104,8
Nov 05	115,7	115,0	116,1	101,7	106,2	114,9	111,2	103,5	103,4
Dic 05	119,2	116,2	116,8	102,4	102,4	112,2	111,9	100,9	103,9
Ene 06	115,9	116,6	117,8	107,4	105,7	105,1	108,0	93,8	105,4
Feb 06	109,4	119,2	119,1	99,8	108,0	101,7	110,1	83,8	102,7
Mar 06	121,2	119,0	120,5	106,7	107,1	116,8	110,7	99,6	103,7
Abr 06	118,2	122,9	121,8	103,5	108,2	107,1	110,6	108,5	108,2
May 06	125,1	123,7	123,1	114,2	111,0	111,6	114,0	122,0	112,3
Jun 06	122,1	124,8	124,3	115,1	111,9	105,6	112,8	115,3	111,3
Jul 06	130,0	125,4	125,2	116,3	109,9	121,5	116,2	114,2	109,7
Ago 06	128,5	125,6	126,1	118,2	113,1	115,9	113,2	122,2	114,9
Sep 06	125,7	126,0	126,9	110,9	111,5	115,4	114,8	120,3	112,9
Oct 06	130,8	128,6	127,8	110,4	112,7	120,6	115,9	117,0	110,4
Nov 06	130,8	129,5	128,6	107,5	111,4	121,9	117,9	107,6	107,5
Dic 06	133,7	130,5	129,5	113,5	112,8	115,6	115,9	106,1	109,5
Ene 07	129,3	129,2	130,6	112,2	110,5	114,2	116,3	100,4	111,3
Feb 07	121,2	131,9	131,7	105,7	114,2	111,2	120,1	89,9	110,2
Mar 07	135,2	133,3	133,1	113,3	114,3	129,6	122,9	98,3	103,1
Abr 07	129,3	133,9	134,8	109,6	114,7	117,5	120,9	102,4	101,9
May 07	137,6	136,4	136,8	119,8	116,6	121,3	123,8	120,2	111,2
Jun 07	137,3	141,1	139,2	121,0	117,3	120,1	129,2	122,5	119,6
Jul 07	142,5	137,6	141,7	123,6	117,9	128,6	122,6	123,7	118,8
Ago 07	146,3	143,2	144,3	124,6	119,7	129,4	126,6	132,7	124,0
Sep 07	147,1	148,0	146,9	122,4	122,9	128,3	128,4	139,1	130,6
Oct 07	152,3	149,2	149,2	122,6	124,6	133,6	128,4	166,5	156,1
Nov 07	154,3	152,2	151,0	122,9	126,6	135,3	130,8	155,2	154,9
Dic 07	157,8	153,8	152,4	127,7	126,4	131,5	131,9	147,0	151,3
Ene 08	156,6	156,0	153,3	128,0	125,9	134,0	135,6	139,2	153,7
Feb 08	146,3	153,1	153,9	118,4	123,3	123,3	128,0	97,0	114,6
Mar 08	153,9	154,3	154,2	120,8	122,3	132,8	126,0	85,7	90,3
Abr 08	151,6	154,6	154,5	118,6	124,4	128,8	131,9	121,3	120,5
May 08	151,5	151,1	154,9	125,8	122,7	118,7	121,7	93,6	87,6
Jun 08	149,9	154,2	155,4	128,6	124,6	112,8	121,7	84,0	82,3
Jul 08	159,8	154,3	156,1	128,3	123,0	128,8	122,8	126,4	121,0
Ago 08	159,9	157,8	157,1	126,7	122,1	126,1	124,3	118,7	111,7
Sep 08	158,4	158,2	158,3	123,6	124,1	123,8	123,2	116,0	107,6
Oct 08	161,9	158,7	159,8	123,9	125,4	128,1	123,4	118,4	110,9
Nov 08	162,9	161,7	161,7	125,5	128,6	126,7	123,6	114,0	114,8
Dic 08	167,1	161,5	163,8	127,3	125,8	125,7	125,0	116,1	118,1
Ene 09	168,6	168,1	166,0	128,6	126,4	131,1	132,5	106,9	118,4
Feb 09	158,2	171,4	168,1	119,0	128,3	126,9	136,3	96,7	118,2

continúa

**Cuadro 12. (conclusión)**

Original	Peajes		Telefonía	
	Original	Desestacionalizada	Original	Desestacionalizada
Ene 05	111,3	100,2	117,6	118,9
Feb 05	102,3	102,4	114,7	125,1
Mar 05	111,6	106,5	130,1	128,4
Abr 05	104,6	108,8	127,6	129,4
May 05	106,3	109,7	130,2	130,3
Jun 05	101,1	111,0	128,6	133,3
Jul 05	109,5	110,3	139,7	137,6
Ago 05	109,1	111,1	142,7	143,9
Sep 05	108,6	113,0	138,1	139,8
Oct 05	116,1	115,7	146,6	142,3
Nov 05	118,5	118,9	143,0	141,4
Dic 05	129,3	120,4	159,3	147,0
Ene 06	120,5	108,5	148,0	149,0
Feb 06	111,7	113,3	140,2	152,8
Mar 06	120,3	118,8	156,4	154,0
Abr 06	115,6	118,4	160,5	162,9
May 06	116,6	119,0	163,8	164,5
Jun 06	107,8	119,0	159,7	165,6
Jul 06	121,3	122,7	169,3	167,5
Ago 06	116,4	117,9	166,2	167,4
Sep 06	118,3	122,3	167,5	169,3
Oct 06	124,4	122,3	183,4	178,2
Nov 06	122,7	121,7	188,8	186,0
Dic 06	129,0	121,0	198,4	183,7
Ene 07	133,6	120,3	183,2	183,7
Feb 07	116,6	119,5	168,0	182,8
Mar 07	119,4	119,4	190,7	187,7
Abr 07	118,7	121,4	186,0	189,0
May 07	124,8	127,0	195,6	196,9
Jun 07	119,6	133,4	194,0	201,3
Jul 07	126,9	127,9	200,0	198,5
Ago 07	130,2	131,1	211,5	212,8
Sep 07	126,6	130,4	220,0	222,0
Oct 07	133,1	129,3	229,4	223,2
Nov 07	133,8	131,8	237,6	233,3
Dic 07	138,5	130,1	250,1	232,4
Ene 08	151,9	137,4	239,8	239,6
Feb 08	133,1	132,4	236,1	247,5
Mar 08	128,2	127,5	256,5	252,3
Abr 08	129,9	135,0	248,3	252,9
May 08	131,0	133,8	253,2	255,0
Jun 08	115,5	129,0	253,6	263,3
Jul 08	131,5	131,9	266,6	265,2
Ago 08	134,2	136,1	273,7	275,0
Sep 08	134,7	136,0	276,1	278,1
Oct 08	139,0	134,8	284,3	277,0
Nov 08	134,6	133,8	289,6	283,7
Dic 08	142,6	132,5	304,3	283,9
Ene 09	137,0	125,1	304,4	303,4
Feb 09	126,2	130,7	284,4	308,2

## SÍNTESIS METODOLÓGICA

### 1. Características generales

El Indicador Sintético de Servicios Públicos (ISSP) es un indicador de volúmenes físicos de consumo. Por ello, expresa la evolución mensual del consumo global de los servicios públicos, sintetizando diversas series estadísticas.

En su versión original, para el cálculo del indicador se elaboró en cada actividad componente un índice de volumen físico del consumo base 1996=100. La agregación ponderada de esos índices permitió obtener un índice de volumen físico para el total de los servicios públicos. En los casos de Electricidad y Gas en su oportunidad no fueron tomadas fuentes directas de consumo, sino de producción. La rutina de cálculo, en el primero de los casos, tomó como base para la estimación del consumo la Generación Neta de Energía Eléctrica y, en el segundo, la Producción de Gas Natural.

Adicionalmente, con el transcurso de los años se produjeron cambios significativos en la estructura de precios relativos de las actividades representadas por el índice, surgiendo nuevos hábitos y participaciones de consumo no tenidos en cuenta hasta entonces (ejemplo: deficiente cobertura de los servicios brindados por la telefonía celular, subvaluando consecuentemente el peso de la misma en el índice).

Lo antedicho torna conveniente la actualización del año base del índice y sus ponderaciones sectoriales para, de esta manera, reflejar adecuadamente la importancia relativa de cada actividad.

En mérito a tales circunstancias y dentro del Plan Continuo de Mejora de los Indicadores que el INDEC ha decidido poner en marcha, en lo referente al ISSP, se introdujeron cambios en la rutina de cálculo, a saber:

- Comunicaciones: dada la importancia relativa creciente del consumo de sms (mensajes cortos) en el curso de los últimos años, los mismos han sido incorporados dentro de Telefonía Celular.
- Gas: a partir del Indicador de Julio de 2007 se registra el Consumo de Gas Natural.
- Electricidad: a partir del mes de Agosto de 2007 se informa la Demanda de Energía Eléctrica.
- Estas nuevas series sustituyen las anteriores estimaciones de consumo.

Sintetizando, al tiempo de introducir mejoras en la cobertura de los servicios incluidos en el ISSP como consecuencia de un mayor y superador acopio informativo, se resolvió actualizar el año base del Indicador Sintético de 1996 a 2004.

La nueva serie ISSP se construyó, de conformidad con la metodología vigente, a partir de nuevos ponderadores derivados de las facturaciones de 2004, y el cálculo desde enero de 2005 en adelante con esta estructura. Desde enero de 2005 los valores del ISSP utilizan los nuevos ponderadores y toman como base los volúmenes promedio de 2004.

Los valores de diciembre 2004 hacia atrás fueron calculados de manera de mantener las variaciones relativas mensuales de la serie base 1996, y de conseguir en 2004 un promedio 100. Esto se operó tanto en las series de las actividades componentes como en el ISSP.

Los procedimientos descriptos responden a los parámetros aplicados en el INDEC en oportunidad del cambio de base de sus índices.

## Ponderaciones de las distintas actividades (en porcentajes)

Actividad	Año 1996	Año 2004
Demanda de energía electricidad	29,9	18,1
Consumo de Gas Natural	13,2	17,3
Distribución de Agua potable	1,3	4,2
Transporte urbano de Pasajeros en ferrocarriles	1,3	1,9
Transporte interurbano de Pasajeros en ferrocarriles	0,2	0,2
Transporte de Carga en ferrocarriles	1,4	3,4
Transporte de Pasajeros en Subterráneos	0,6	1,1
Transporte metropolitano de pasajeros en ómnibus	6,5	10,5
Transporte de Pasajeros en aeronavegación de cabotaje	3,2	6,5
Transporte de Carga en aeronavegación de cabotaje	0,2	0,2
Transporte de Pasajeros en aeronavegación internacional	3,6	9,1
Transporte de Carga en aeronavegación internacional	0,4	0,5
Peajes en rutas nacionales	1,5	1,3
Peajes en rutas de la Provincia de Buenos Aires	0,2	0,3
Peajes en Accesos a la Ciudad de Buenos Aires	0,3	2,8
Servicio Telefónico Básico	28,2	12,3
Servicio Telefónico Internacional	4,0	1,1
Servicio de Telefonía celular móvil	4,0	9,2
<b>Total</b>	<b>100,0</b>	<b>100,0</b>

## 2.Desestacionalización de la serie

La desestacionalización de una serie es el procedimiento mediante el cual se obtiene una nueva serie libre de los efectos debidos a la estacionalidad y a la composición del calendario. El programa X-12 ARIMA utiliza promedios móviles en forma iterativa para estimar la estacionalidad y la tendencia-ciclo. Por las características del método, los factores estimados sufren modificaciones cada vez que se incorpora un nuevo dato a la serie original.

Cuando se ajustan estacionalmente series que resultan del agregado de otras series, como es el caso de Indicador Sintético de Servicios Públicos (ISSP), hay dos formas posibles de realizar el ajuste: Método Directo o Método Indirecto. El método directo consiste en ajustar estacionalmente la serie de datos agregados. El método indirecto consiste en ajustar estacionalmente cada serie y agregar las series estacionalmente ajustadas. Para el Ajuste estacional de la serie ISSP, se optó, luego de un análisis en el momento del cambio de opciones, por el método directo.

La tendencia-ciclo es un indicador suave que permite analizar más claramente la coyuntura y el largo plazo. La tendencia-ciclo consiste en un post-procesamiento de la serie desestacionalizada utilizando opciones específicas que son las siguientes:

- 1- Extensión con un año de pronósticos de la serie desestacionalizada corregida por valores extremos, utilizando el modelo (0 1 1) (0 0 1)12.
- 2- Corrección más estricta de valores extremos.
- 3- Estimación de la tendencia utilizando el filtro Henderson de 13 términos.

### Signos convencionales

- \* Dato provisorio
- Dato igual a cero
- Dato ínfimo, menos de la mitad del último dígito mostrado
- e Dato estimado por extrapolación, proyección o imputación
- /// Dato que no corresponde presentar debido a la naturaleza de las cosas o del cálculo
- ... Dato no disponible a la fecha de presentación de resultados
- . Dato no registrado