



Buenos Aires, 28 de Abril de 2006

**ESTADÍSTICAS DE SERVICIOS PÚBLICOS**

**INFORMACIÓN DE PRENSA**

**MARZO 2006**

De acuerdo con datos del Indicador Sintético de Servicios Públicos (ISSP), el consumo global de marzo 2006 de estos servicios con relación a febrero de 2006 disminuyó 0,8% en términos desestacionalizados<sup>(1)</sup>.(cuadro 1).

El sector que muestra el mayor crecimiento en este período es el de Peajes con 4,1%, mientras que la única baja se da en Electricidad, Gas y Agua con 2,5%. (cuadro 2).

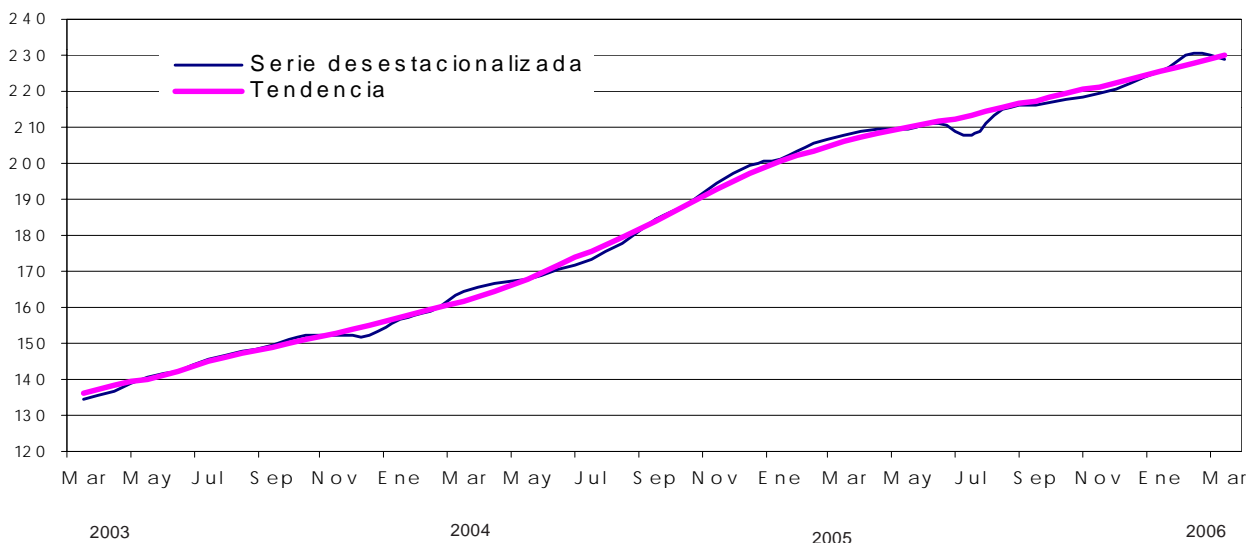
Con relación a igual mes de 2005, el ISSP registró, entérminos desestacionalizados, una suba del 10,0% (cuadro 1). En este caso el mayor crecimiento se observa en el sector de Telefonía con 15,6% correspondiendo el menor crecimiento al Transporte de Carga con 2,5%. (cuadro 3).

Respecto del indicador de tendencia, se observa en marzo de 2006 respecto de febrero del mismo año una variación positiva de 1,0%. (cuadro 1).

**Cuadro 1.-** Indicador Sintético de Servicios Públicos. Nivel General, Base 1996=100. Variaciones porcentuales.

Período	Serie Desestacionalizada		Tendencia
	respecto al mes anterior	respecto a igual mes del año anterior	respecto al mes anterior
<b>2005</b>			
Enero	1,0	28,4	1,8
Febrero	2,1	29,5	1,5
Marzo	1,2	26,6	1,3
Abril	0,8	26,0	1,0
Mayo	-0,1	24,8	0,9
Junio	0,8	23,8	0,8
Julio	-1,6	19,8	0,8
Agosto	3,5	21,0	0,8
Septiembre	0,5	17,1	0,8
Octubre	0,8	15,5	1,0
Noviembre	0,7	12,9	1,0
Diciembre	1,4	11,6	1,0
<b>2006</b>			
Enero	1,3	12,0	1,0
Febrero	2,4	12,3	0,9
Marzo	-0,8	10,0	1,0

**Gráfico 1.** Indicador Sintético de Servicios Públicos. Base 1996 = 100. Series desestacionalizada y tendencia.



<sup>(1)</sup> La desestacionalización de la serie se realiza mediante la aplicación del método X12-ARIMA. El Nivel General desestacionalizado no se obtiene como agregación directa de las series componentes desestacionalizadas. Los usuarios interesados en conocer en detalle el modelo y las opciones utilizadas en el procesamiento pueden solicitar esta información al INDEC.

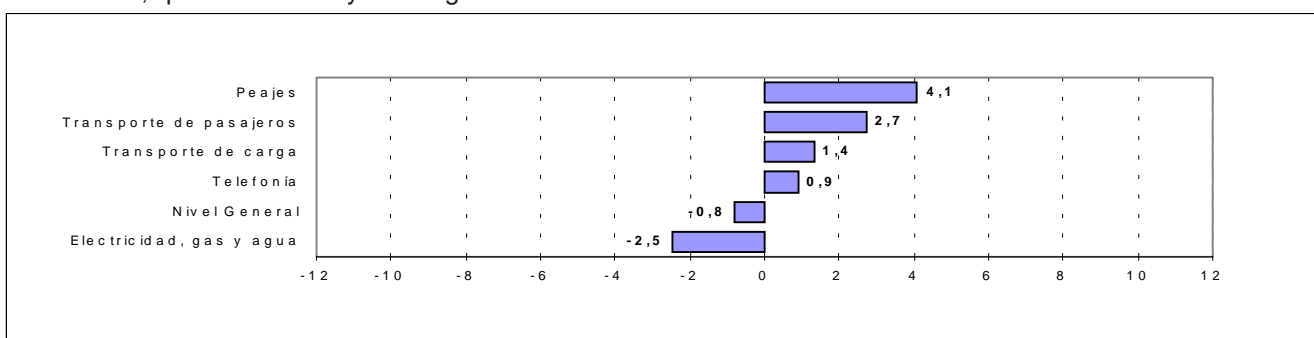
**Cuadro 2.-** Indicador Sintético de Servicios Públicos. Variaciones porcentuales de la serie desestacionalizada, por sectores, respecto del mes anterior.

Período	Electricidad, Gas y Agua	Transporte de pasajeros	Transporte de carga	Peajes	Telefonía
<b>2005</b>					
Enero	-0,1	0,8	2,9	0,1	2,2
Febrero	-1,1	1,1	0,6	0,1	2,7
Marzo	-0,4	0,3	-3,6	2,1	2,2
Abril	3,0	1,4	3,5	1,3	1,7
Mayo	-2,6	6,1	-2,5	1,0	-0,3
Junio	-0,6	-1,5	-2,1	-0,8	2,1
Julio	-2,5	1,4	-2,5	2,0	-1,0
Agosto	4,1	-1,8	3,1	1,2	2,8
Septiembre	-0,2	-0,3	0,1	1,9	1,3
Octubre	-0,4	-1,4	4,6	0,9	0,4
Noviembre	5,6	-0,2	-1,4	6,6	-1,3
Diciembre	-4,2	-0,5	1,9	1,6	4,4
<b>2006</b>					
Enero	0,8	-1,2	-0,8	-10,2	2,6
Febrero	4,0	0,7	-2,5	1,6	1,0
Marzo	-2,5	2,7	1,4	4,1	0,9

**Cuadro 3.-** Indicador Sintético de Servicios Públicos. Variaciones porcentuales de la serie desestacionalizada, por sectores, respecto del mismo mes del año anterior.

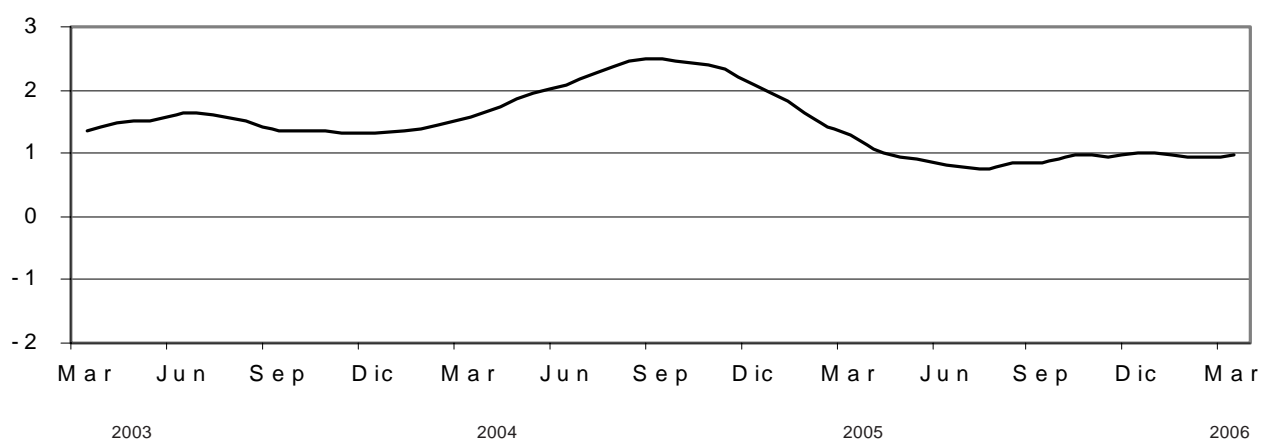
Período	Electricidad, Gas y Agua	Transporte de pasajeros	Transporte de carga	Peajes	Telefonía
<b>2005</b>					
Enero	6,4	5,7	10,2	9,7	49,2
Febrero	4,3	-0,3	7,6	4,1	49,5
Marzo	3,5	1,8	4,5	10,0	46,8
Abril	5,7	5,2	10,5	8,5	46,7
Mayo	3,8	15,3	8,3	11,5	41,7
Junio	4,1	10,9	5,6	8,3	40,6
Julio	1,7	14,5	1,7	9,7	33,4
Agosto	5,4	11,7	5,7	11,7	32,5
Septiembre	0,2	9,0	2,4	9,1	28,8
Octubre	3,2	7,2	6,2	9,8	23,5
Noviembre	8,2	4,6	0,4	17,9	17,2
Diciembre	0,4	5,2	4,3	19,4	18,6
<b>2006</b>					
Enero	1,2	3,2	0,5	7,1	19,0
Febrero	6,3	2,8	-2,5	8,7	17,0
Marzo	4,1	5,3	2,5	10,7	15,6

**Gráfico 2.** Variaciones porcentuales de la serie desestacionalizada, respecto del período anterior, por sectores y nivel general



La tendencia<sup>(2)</sup> de la serie presenta a partir del mes de agosto de 2002 un ciclo ascendente que encuentra su máximo entre los meses de agosto y octubre de 2004 con una variación positiva de 2,2%. En el período Marzo 2006, en relación con el mes anterior, presenta un aumento del 1,0%.

**Gráfico 3.-** Indicador Sintético de Servicios Públicos. Base 1996 = 100.  
Variaciones porcentuales de la tendencia, con respecto al mes anterior.



**Cuadro 4.** Ponderaciones de las distintas actividades. Año 1996

Actividad	Ponderación en %
Distribución de electricidad	29,9
Distribución de gas natural	13,2
Distribución de agua potable	1,3
Transporte urbano de pasajeros en ferrocarriles	1,3
Transporte interurbano de pasajeros en ferrocarriles	0,2
Transporte de carga en ferrocarriles	1,4
Transporte de pasajeros en subterráneos	0,6
Transporte metropolitano de pasajeros en ómnibus	6,5
Transporte de pasajeros en aeronavegación de cabotaje	3,2
Transporte de carga en aeronavegación de cabotaje	0,2
Transporte de pasajeros en aeronavegación internacional	3,6
Transporte de carga en aeronavegación internacional	0,4
Peaje en rutas nacionales	1,5
Peaje en rutas de la provincia de Buenos Aires	0,2
Peaje en accesos a la Ciudad de Buenos Aires	0,3
Servicio telefónico básico nacional	28,2
Servicio telefónico internacional	4,0
Servicio de telefonía celular móvil	4,0
<b>Total</b>	<b>100,0</b>

<sup>(2)</sup> La tendencia surge de eliminar de la serie original, además de las fluctuaciones estacionales, las alteraciones de carácter no estacional (huelgas, efectos climáticos inesperados, etc.). Al eliminar estos factores el indicador refleja la tendencia histórica y presente del sector.

### Signos convencionales

- \* Dato provisorio
- Dato igual a cero
- Dato ínfimo, menos de la mitad del último dígito mostrado
- e Dato estimado por extrapolación, proyección o imputación
- /// Dato que no corresponde presentar debido a la naturaleza de las cosas o del cálculo
- ... Dato no disponible a la fecha de presentación de resultados
- . Dato no registrado

Los datos que aquí se presentan tienen carácter de provisorios, dado que la información se recopila y actualiza permanentemente, pudiendo ser modificados de acuerdo con nuevos datos suministrados por los organismos informantes

Las fechas de difusión de los próximos informes de prensa se encuentran disponibles en INTERNET:

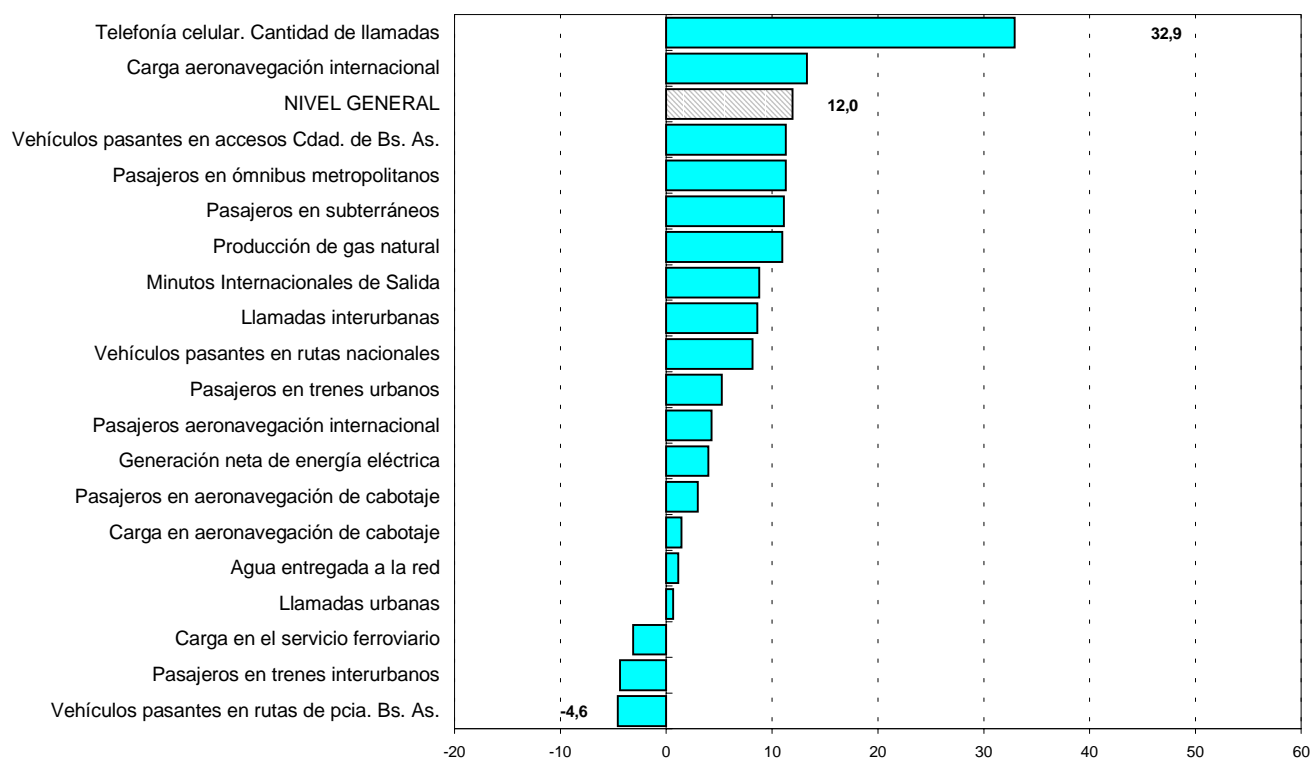
[http://www.indec.mecon.ar/contacto/servicio\\_calendario.asp](http://www.indec.mecon.ar/contacto/servicio_calendario.asp)

## 2) Evolución de los principales Servicios Públicos en términos de las series originales.

### Comparación de Marzo 2006 respecto de Marzo de 2005.

El consumo de servicios públicos creció 12,0% en el período considerado. El mayor crecimiento se observa en Telefonía con 16,9% mientras que la menor se dió en Transporte de Carga con 3,5% (ver serie original - cuadro 12). En términos de sub-sectores, las llamadas realizadas por aparatos celulares móviles es la serie que muestra el mayor crecimiento con 32,9%, correspondiendo la mayor disminución a los vehículos Pasantes por Rutas de Provincia de Buenos Aires (uteq) con 4,6%.

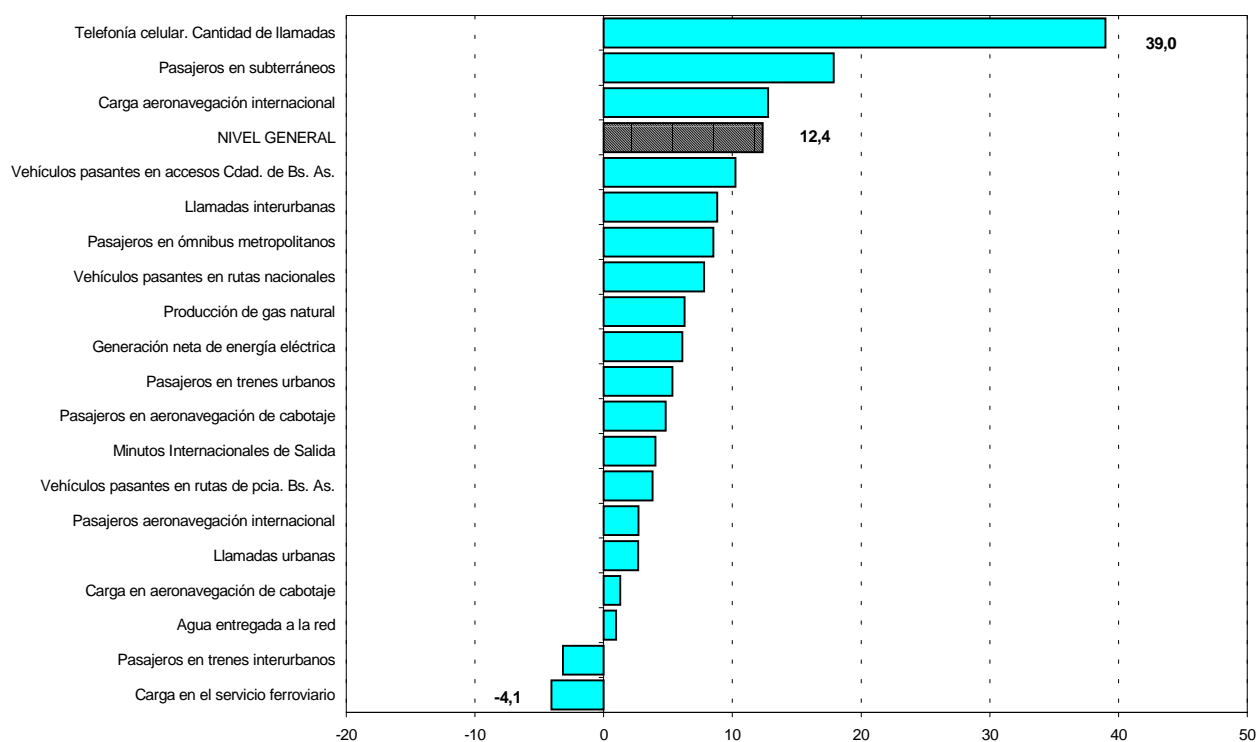
**Gráfico 4. SERIES SELECCIONADAS DE SERVICIOS PÚBLICOS**  
Variación porcentual de marzo de 2006 con respecto al mes de marzo de 2005



## Comparación del acumulado durante todo el año 2006, respecto a igual período del año 2005.

El consumo de servicios públicos creció 12,4% en el año 2006 respecto a igual período de 2005. El mayor crecimiento se observa en Telefonía con 18,1%, mientras que el menor incremento fue en Electricidad Gas y Agua con 3,9% (ver serie original - cuadro 12). En términos de sub-sectores, las llamadas realizadas por aparatos celulares móviles es la serie que muestra el mayor crecimiento en el año con 39,0%, correspondiendo la mayor disminución a la Carga en Servicio Ferroviario con 4,1%.

**Gráfico 5. SERIES SELECCIONADAS DE SERVICIOS PÚBLICOS**  
Variación porcentual del total acumulado durante el año 2006 con respecto a igual acumulado del año 2005



## ELECTRICIDAD, GAS Y AGUA

### Variaciones relacionadas con igual mes del año anterior

Respecto de marzo de 2005 la generación neta de energía eléctrica subió 4,0%. Por su parte la producción de gas natural registró una suba de 11,0%. Por último el consumo de agua potable en el área servida por la empresa Aguas Argentinas SA mostró una suba de 1,2%.

### Variaciones del acumulado con respecto a igual acumulado del año anterior

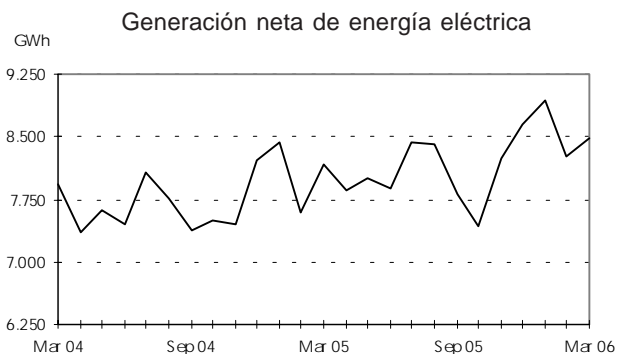
En el sector energético se observa un incremento en la generación de energía eléctrica de 6,1%. La producción de gas presenta un incremento de 6,3%. El consumo de agua potable en el área servida por la empresa Aguas Argentinas S.A. subió 1,0 %.

**Cuadro 5.** Generación neta de energía eléctrica

Mes de Marzo	Cantidad en GWh	Variación porcentual		
		respecto al mes anterior	respecto a igual mes del año anterior	del acumulado en marzo respecto a igual acumulado del año anterior
2005	8.160	7,4	2,9	4,8
2006	8.486	2,8	4,0	6,1

**Nota:** comprende la producción neta de las centrales de generación despachadas por CAMMESA. También se incluye el saldo de los autogeneradores y cogeneradores del Mercado Eléctrico Mayorista (MEM) y del Mercado Eléctrico Mayorista del Sistema Patagónico (MEMSP). Se incluye la importación proveniente de Yaciretá. Se incluye, también, la generación neta destinada a satisfacer los contratos de exportación a Uruguay y Brasil, iniciados en febrero y marzo de 2000 respectivamente.

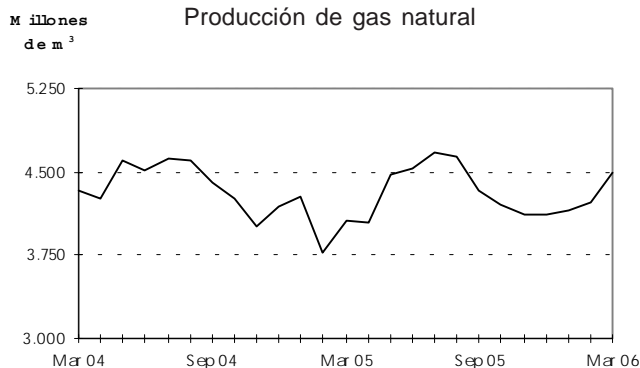
**Fuente:** Secretaría de Energía. Dirección Nacional de Prospectiva.



**Cuadro 6.** Producción de gas natural

Mes de Marzo	Cantidad en millones de m <sup>3</sup>	Variación porcentual		
		respecto al mes anterior	respecto a igual mes del año anterior	del acumulado en marzo respecto a igual acumulado del año anterior
2005	4.055	7,3	-6,4	-3,1
2006	4.500	6,4	11,0	6,3

**Fuente:** Secretaría de Energía. Dirección Nacional de Recursos Hidrocarboníferos y Combustibles.

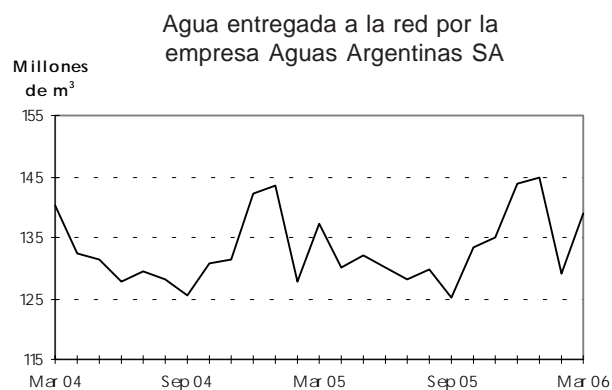


**Cuadro 7.** Agua entregada a la red por la empresa Aguas Argentinas S.A.

Mes de Marzo	Cantidad en miles de m <sup>3</sup>	Variación porcentual		
		respecto al mes anterior	respecto a igual mes del año anterior	del acumulado en marzo respecto a igual acumulado del año anterior
2005	137.408	7,4	-2,0	1,6
2006	139.000	7,8	1,2	1,0

**Nota:** Aguas Argentinas SA presta servicios a Ciudad de Buenos Aires y a los siguientes partidos del Gran Buenos Aires: Almirante Brown, Avellaneda, Esteban Echeverría, Ezeiza, General San Martín, Hurlingham, Ituzaingó, La Matanza, Lanús, Lomas de Zamora, Morón, Quilmes, San Fernando, San Isidro, Tres de Febrero, Tigre y Vicente López.

**Fuente:** Aguas Argentinas S.A.



## TRANSPORTE DE PASAJEROS POR FERROCARRILES URBANOS E INTERURBANOS

### Variaciones relacionadas con igual mes del año anterior

El transporte de pasajeros en los ferrocarriles urbanos aumentó 5,2%. El mayor incremento se verifica en el Tren General San Martín con 24,0%, mientras que la mayor baja se registró en el Tren de La Costa con 11,9%.

En los trenes interurbanos se verifica una disminución de 4,4%. El mayor crecimiento se observa en el Tren de Chubut con 82,4% mientras que la mayor caída se da en el Trenes de Buenos Aires con 44,8%. - Cuadros 8.1 y 8.2.

### Variaciones del acumulado con respecto a igual acumulado del año anterior

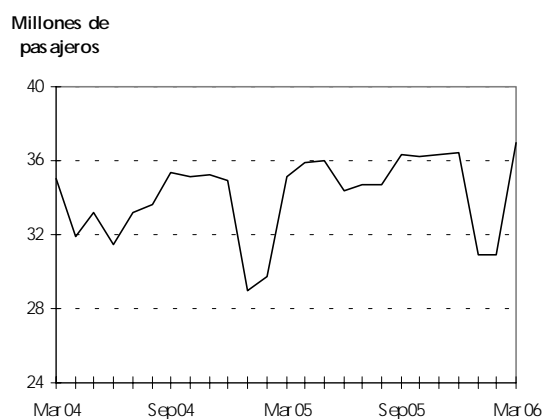
En el servicio urbano se observó un incremento de 5,3%, mostrando el Transporte Metropolitano General San Martín S.A. el mayor incremento en el tráfico con una suba de 24,8%, y la mayor disminución en el Tren de la Costa con 20,1%.

En el servicio interurbano se verifica una caída de 3,2%, siendo el Tren a Chubut el que muestra el mayor incremento con 29,2% mientras que la mayor baja se da en el Trenes de Buenos Aires con 30,7%.

**Cuadro 8.1.** Pasajeros transportados en el servicio ferroviario urbano

Mes de Marzo	Cantidad en miles		Variación porcentual		
	2005	2006	respecto al mes anterior	respecto a igual mes del año anterior	del acumulado en marzo respecto a igual acumulado del año anterior
<b>Total</b>	<b>35.085</b>	<b>36.927</b>	<b>19,3</b>	<b>5,2</b>	<b>5,3</b>
Trenes de Buenos Aires SA					
Mitre	6.161	6.403	19,9	3,9	3,4
Sarmiento	9.207	9.625	19,6	4,5	5,5
Transportes Metropolitanos General Roca SA	9.994	10.298	20,7	3,0	2,2
Metrovías SA Linea General Urquiza	2.390	2.348	22,2	-1,7	0,0
Transportes Metropolitanos General San Martín SA	2.729	3.384	17,4	24,0	24,8
Ferrovías SAC. Linea Belgrano Norte	3.415	3.718	17,6	8,9	8,5
Transportes Metropolitanos Belgrano Sur SA	1.029	1.009	9,1	-1,9	-0,2
Tren de la Costa SA	160	141	-2,5	-11,9	-20,1

Pasajeros transportados en el servicio ferroviario urbano

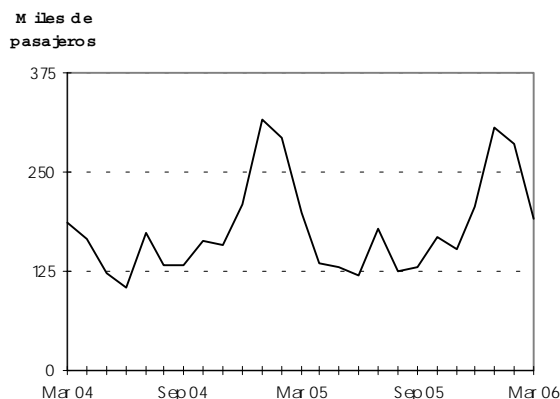


Fuente: Comisión Nacional de Regulación del Transporte

**Cuadro 8.2.** Pasajeros transportados en el servicio ferroviario interurbano

Mes de Marzo	Cantidad		Variación porcentual		
	2005	2006	respecto al mes anterior	respecto a igual mes del año anterior	del acumulado en marzo respecto a igual acumulado del año anterior
<b>Total</b>	<b>199.792</b>	<b>191.054</b>	<b>-32,9</b>	<b>-4,4</b>	<b>-3,2</b>
Buenos Aires	171.612	164.850	-34,1	-3,9	-3,0
Río Negro	9.179	9.365	-20,8	2,0	0,7
Chubut	2.097	3.824	-32,2	82,4	29,2
Trenes de Buenos Aires S.A. <sup>1</sup>	3114	1.718	-62,0	-44,8	-30,7
Chaco <sup>2</sup>	13.790	11.297	-9,4	-18,1	-7,8

Pasajeros transportados en el servicio ferroviario interurbano



<sup>1</sup>Cubre el trayecto Buenos Aires - Rosario y Santa Fe.

<sup>2</sup>Cubre el trayecto Resistencia - La Sabana.

Fuente: Comisión Nacional de Regulación del Transporte

## TRANSPORTE EN SUBTERRANEOS Y EN OMNIBUS URBANOS

### Variaciones relacionadas con igual mes del año anterior

En el servicio de subterráneos, se observa un incremento de 11,1%, correspondiendo el mayor incremento a la Línea E con 18,6 % mientras que el Premetro bajó 8,0 %.

Los ómnibus urbanos registran una suba de 11,3%. La mayor suba se da en las empresas suburbanas Grupo I con 12,1%, mientras que la menor se dio en las Suburbanas Grupo II con 5,2%. - Cuadro 8.3 y 8.4.

### Variaciones del acumulado con respecto a igual acumulado del año anterior

Los pasajeros transportados en subterráneos se incrementaron en 17,9%, correspondiendo el mayor aumento a la línea E con 23,9 % y la menor al premetro con 2,7 %.

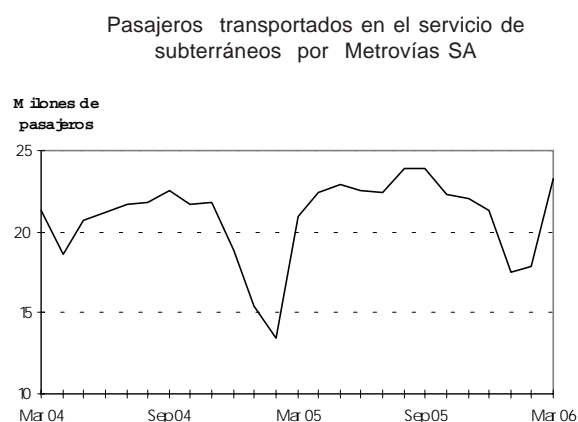
Los pasajeros en ómnibus urbanos se incrementaron en 8,5%, registrando las empresas Suburbanas Grupo II la mayor suba 10,4 % y la menor en Distrito Federal 7,6 %.- cuadros 8.3 y 8.4.

**Cuadro 8.3.** Pasajeros transportados en el servicio de subterráneos por la empresa Metrovías SA

Mes de Marzo	Cantidad en miles		Variación porcentual		
	2005	2006	respecto al mes anterior	respecto a igual mes del año anterior	del acumulado en marzo respecto a igual acumulado del año anterior
<b>Total</b>	<b>20.910</b>	<b>23.236</b>	<b>30,0</b>	<b>11,1</b>	<b>17,9</b>
Línea A	3.233	3.492	29,6	8,0	14,7
Línea B	6.141	6.809	27,8	10,9	17,9
Línea C	3.841	4.279	21,4	11,4	17,9
Línea D	6.066	6.793	37,4	12,0	18,9
Línea E	1.367	1.621	37,5	18,6	23,9
Premetro	262	241	15,5	-8,0	2,7

**Nota:** No se incluyen el calculo adicional por combinaciones de los pasajeros.

**Fuente:** Comisión Nacional de Regulación del Transporte



**Cuadro 8.4.** Pasajeros transportados en el servicio de transporte automotor metropolitano-servicio común

Mes de Marzo	Cantidad en miles		Variación porcentual		
	2005	2006	respecto al mes anterior	respecto a igual mes del año anterior	del acumulado en marzo respecto a igual acumulado del año anterior
<b>Total</b>	<b>128.897</b>	<b>143.451</b>	<b>31,1</b>	<b>11,3</b>	<b>8,5</b>
Distrito Federal <sup>1</sup>	28.695	31.418	29,7	9,5	7,6
Suburbanas Grupo I <sup>2</sup>	96.492	108.131	32,9	12,1	8,7
Suburbanas Grupo II <sup>3</sup>	3.710	3.902	1,5	5,2	10,4

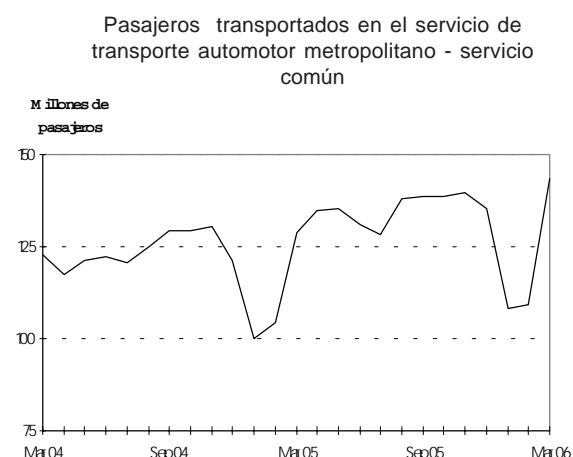
<sup>1</sup>Incluye las líneas que cumplen la totalidad de su recorrido en Ciudad de Buenos Aires.

<sup>2</sup>Incluye las líneas que tienen una de sus cabeceras en Ciudad de Buenos Aires y la restante en alguna localidad del conurbano bonaerense.

<sup>3</sup>Incluye las líneas que efectúan recorridos de media distancia.

**Nota:** Debido a las autorizaciones de extensiones en los recorridos, algunas líneas que pertenecían a la jurisdicción Distrito Federal han pasado a la jurisdicción Suburbanas Grupo I. Esto afecta las comparaciones con respecto a períodos anteriores en cada una de esas jurisdicciones.

**Fuente:** Comisión Nacional de Regulación del Transporte



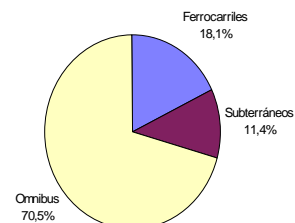


## CUADRO RESUMEN DE PASAJEROS TRANSPORTADOS EN MEDIOS DE TRANSPORTE TERRESTRES

**Cuadro 8.5.** Resumen de pasajeros transportados según medio de transporte terrestre del Gran Buenos Aires

Mes de Marzo	Cantidad en miles		Variación porcentual		
	2005	2006	respecto al mes anterior	respecto a igual mes del año anterior	del acumulado en marzo respecto a igual acumulado del año anterior
	<b>Total</b>	<b>184.892</b>	<b>203.614</b>	<b>28,7</b>	<b>10,1</b>
Subterráneos	20.910	23.236	30,0	11,1	17,9
Ómnibus metropolitanos	128.897	143.451	31,1	11,3	8,5
Ferrocarriles urbanos	35.085	36.927	19,3	5,2	5,3

Participación de los pasajeros transportados según medio de transporte terrestre del Gran Buenos Aires - Marzo 2006



## TRANSPORTE AEREO DE PASAJEROS

### Variaciones relacionadas con igual mes año anterior

Respecto del transporte de pasajeros en el servicio de aeronavegación comercial, se observa un incremento de 3,7%, mostrando un incremento de 3,0 % en el servicio de cabotaje y de 4,3 % en el servicio internacional - correspondiendo una baja de 5,0% al servicio brindado por empresas con bandera nacional y un incremento en el tráfico de pasajeros de 8,1 % para las empresas con bandera extranjera - cuadro 8.6.

### Variaciones del acumulado con respecto a igual acumulado en año anterior

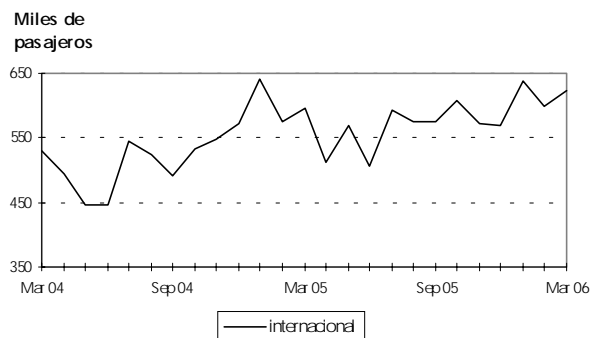
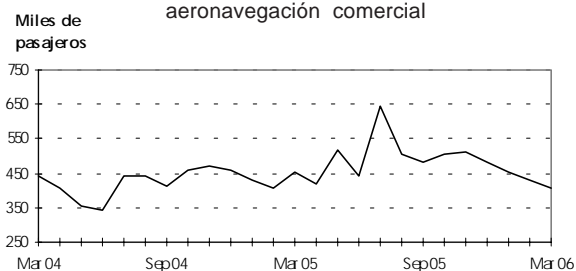
Las variaciones acumuladas en el servicio de aeronavegación comercial, presentan una suba del 3,6% ,mostrando un incremento de 4,8% para el servicio de cabotaje y un incremento en el servicio internacional de 2,7% - correspondiendo una disminución de 5,9% para las empresas de bandera nacional y un incremento de 6,5% para las de bandera extranjera.- (Cuadro 8.6)

**Cuadro 8.6.** Pasajeros transportados en el servicio de aeronavegación comercial

Mes de Marzo	Cantidad		Variación porcentual		
	2005	2006	respecto al mes anterior	respecto a igual mes del año anterior	del acumulado en marzo respecto a igual acumulado del año anterior
	<b>Total</b>	<b>1.048.748</b>	<b>1.088.000</b>	<b>5,6</b>	<b>3,7</b>
Servicio de Cabotaje					
de bandera nacional	451.486	465.000	8,1	3,0	4,8
Servicio Internacional					
de bandera nacional	174.669	166.000	-2,4	-5,0	-5,9
de bandera extranjera	422.593	457.000	6,3	8,1	6,5

**Nota:** Incluye los pasajeros transportados por las empresas que prestan servicios regulares.  
**Fuente:** Dirección de Transporte Aerocomercial y Encuesta INDEC.

Pasajeros transportados en el servicio de aeronavegación comercial



## TRANSPORTE DE CARGA POR VIA AEREA Y POR FERROCARRIL

### Variaciones relacionadas con igual mes del año anterior

Respecto del transporte de carga en el servicio de aeronavegación comercial, se observa un incremento de 12,4%, mostrando un incremento de 1,4 % en el servicio de cabotaje y de 13,3 % en el servicio internacional - correspondiendo una suba de 20,2% al servicio brindado por empresas con bandera nacional y un incremento en el tráfico de pasajeros de 12,6 % para las empresas con bandera extranjera - cuadro 9.2.

Por su parte la carga transportada por Ferrocarriles bajó 3,2%. La mayor suba la registra el Tren Ferrosur Roca con 12,7% y la mayor baja en el menor el Ferrocarril General Belgrano con 58,1%. cuadro 9.1

### Variaciones del acumulado con respecto a igual acumulado del año anterior

La carga transportada en el servicio de aeronavegación comercial, observa una suba del 11,8%, mostrando un incremento de 1,3% para el servicio de cabotaje y un incremento en el servicio internacional de 12,8% - correspondiendo un incremento de 19,2% para las empresas de bandera nacional y un incremento de 12,1% para las de bandera extranjera.- (Cuadro 8.6)

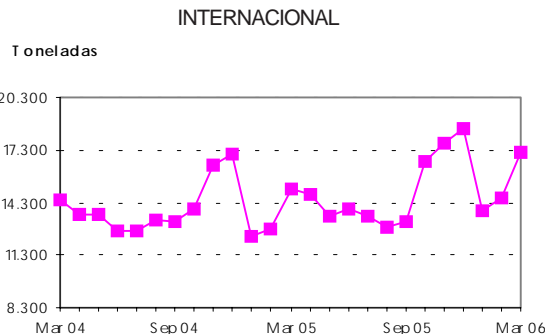
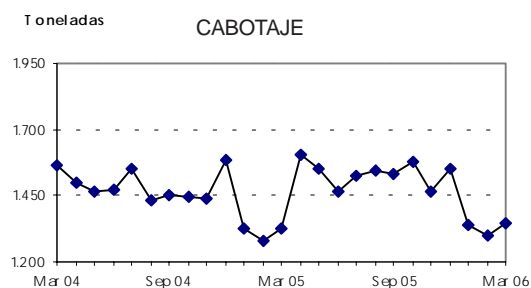
El transporte de carga en Ferrocarril disminuyó en el período considerado 4,1%, siendo el Ferrosur Roca el que más subió con 8,8% y el que más bajó fue el Ferrocarril Gral.Belgrano con 35,9%. cuadro 9.2

**Cuadro 9.1.** Carga transportada en el servicio de aeronavegación comercial

Mes de Marzo	Cantidad de toneladas		Variación porcentual		
	2005	2006	respecto al mes anterior	respecto a igual mes del año anterior	del acumulado en marzo respecto a igual acumulado del año anterior
	<b>Total</b>	<b>16.450</b>	<b>18.482</b>	<b>16,6</b>	<b>12,4</b>
Servicio de Cabotaje					
de bandera nacional	1.325	1.344	3,4	1,4	1,3
Servicio Internacional					
de bandera nacional	15.125	17.137	17,8	13,3	12,8
de bandera extranjera	1.463	1.759	13,5	20,2	19,2
	13.662	15.379	18,3	12,6	12,1

Fuente: Dirección de Transporte Aero comercial y Encuesta INDEC.

Carga transportada en el servicio de aeronavegación comercial

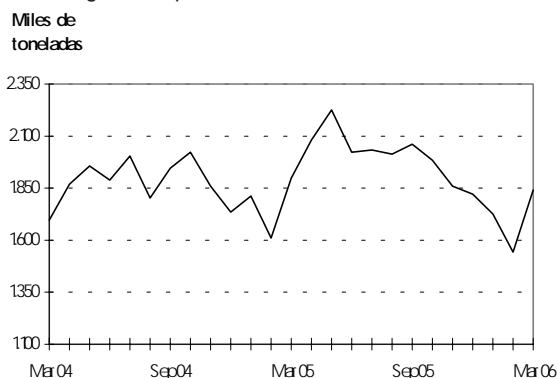


**Cuadro 9.2.** Carga transportada en el servicio ferroviario

Mes de Marzo	Cantidad en miles de toneladas		Variación porcentual		
	2005	2006	respecto al mes anterior	respecto a igual mes del año anterior	del acumulado en marzo respecto a igual acumulado del año anterior
	<b>Total</b>	<b>1.897</b>	<b>1.837</b>	<b>18,9</b>	<b>-3,2</b>
Ferrosur Roca SA	393	443	9,6	12,7	8,8
Buenos Aires al Pacífico San Martín SA	326	311	8,0	-4,6	5,8
Ferrocarril Mesopotámico General Urquiza SA	124	124	20,0	0,4	-0,7
Nuevo Central Argentino SA	739	674	16,5	-8,8	-5,1
Ferroexpreso Pampeano SA	273	267	86,9	-2,2	-26,9
Ferrocarril General Belgrano SA	43	18	-35,8	-58,1	-35,9

Fuente: Comisión Nacional de Regulación del Transporte

Carga transportada en el servicio ferroviario



# PEAJES EN RUTAS NACIONALES Y EN RUTAS DE LA PROVINCIA DE BUENOS AIRES

## Variaciones relacionadas con igual mes del año anterior

El número de vehículos pasantes por peajes en rutas nacionales se incrementó 7,8%, correspondiendo el mayor incremento a los Automotores Livianos con 9,1% y el menor en los Colectivos y Camiones Livianos con 4,5%. Considerando las unidades técnicas equivalentes (Uteqs-ver referencia cuadro 10.1), se observa una suba de 8,2%.

En las rutas de la Provincia de Buenos Aires la disminución fue de 6,1%, correspondiendo el mayor incremento a los camiones pesados con 3,9% y el mayor baja a los automotores livianos con 7,1%. Considerando las UTEqs. la disminución fue de 4,6%.

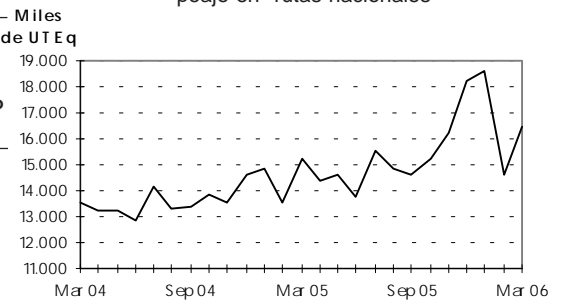
## Variaciones del acumulado con respecto a igual acumulado del año anterior

Observando el acumulado en las rutas nacionales se observa un crecimiento de 8,2%. En las rutas de la provincia la cantidad de vehículos pasantes subió 3,7%. Observando la Uteqs. el incremento fue de 7,8% y 3,8% respectivamente.

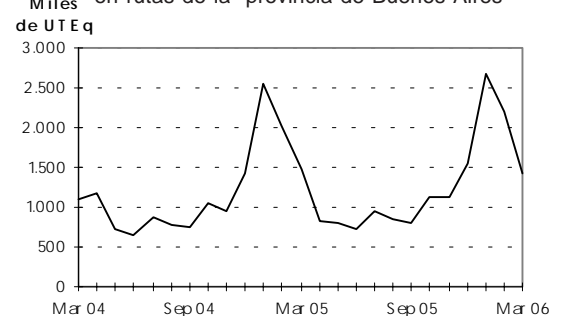
**Cuadro 10.1.** Peaje en rutas nacionales y de la provincia de Buenos Aires  
Vehículos pasantes por categoría

Mes de Marzo	Vehículos y UTEq en miles		Variación porcentual		
	2005	2006	respecto al mes anterior	respecto a igual mes del año anterior	del acumulado en marzo respecto a igual acumulado del año anterior
<b>Total Vehículos</b>	<b>10.144,2</b>	<b>10.762,6</b>	<b>-1,3</b>	<b>6,1</b>	<b>7,4</b>
Automotores livianos <sup>1</sup>	7.329,8	7.816,4	-6,0	6,7	8,2
Colectivos y Camiones Livianos <sup>2</sup>	644,2	671,0	4,2	4,2	4,5
Camiones Pesados <sup>3</sup>	2.170,2	2.275,2	16,8	4,8	5,3
UTEq <sup>4</sup>	16.690,5	17.863,1	6,3	7,0	7,3
<b>Rutas nacionales</b>					
<b>Total Vehículos</b>	<b>8.887,1</b>	<b>9.582,0</b>	<b>6,7</b>	<b>7,8</b>	<b>8,2</b>
Automotores livianos <sup>1</sup>	6.203,7	6.770,0	3,3	9,1	9,3
Colectivos y Camiones Livianos <sup>2</sup>	585,5	612,0	8,8	4,5	4,7
Camiones Pesados <sup>3</sup>	2.097,8	2.200,0	18,0	4,9	5,4
UTEq <sup>4</sup>	15.209,5	16.450,0	12,7	8,2	7,8
<b>Rutas de la provincia de Buenos Aires</b>					
<b>Total Vehículos</b>	<b>1.257,2</b>	<b>1.180,6</b>	<b>-38,8</b>	<b>-6,1</b>	<b>3,7</b>
Automotores livianos <sup>1</sup>	1.126,1	1.046,4	-40,6	-7,1	3,7
Colectivos y Camiones Livianos <sup>2</sup>	58,7	59,0	-27,6	0,5	3,3
Camiones Pesados <sup>3</sup>	72,4	75,2	-10,6	3,9	4,2
UTEq <sup>4</sup>	1.480,9	1.413,1	-35,7	-4,6	3,8

Vehículos pasantes por puestos de peaje en rutas nacionales



Vehículos pasantes por puestos de peaje en rutas de la provincia de Buenos Aires



<sup>1</sup> Comprende vehículos de dos ejes y hasta 2,10 m. de altura. <sup>2</sup> Comprende vehículos de hasta cuatro ejes y menos de 2,10 m. de altura.

<sup>3</sup> Comprende vehículos de más de dos ejes y más de 2,10 m. de altura. <sup>4</sup> Son Unidades Técnicas Equivalentes, expresadas en términos de automotores livianos y calculadas según la relación del costo del peaje de las distintas categorías de vehículos. Calculado en base a datos del Órgano de Control de Concesiones Viales (OCCOVI)

**Nota:** las rutas nacionales comprenden los siguientes concesionarios: Semacar SA, Caminos del Oeste SA, Nuevas Rutas SACV, Covico UTE, Servicios Viales SA, Covinorte SA, Covicentro SA, Concanor SA, Virgen de Itatí SA, Rutas del Valle SA, Camino del Abra SACV, Caminos del Río Uruguay SA, Red Vial Centro SA y S.V.I. Cipolletti-Neuquén U.T.E.

Las rutas de la provincia de Buenos Aires comprenden los siguientes concesionarios: Covisur SA y Camino del Atlántico SA.

**Fuente:** Secretaría de Obras Públicas y Transporte de la Nación sobre la base de información del Órgano de Control de Concesiones Viales.

Dirección de Vialidad de la Provincia de Buenos Aires. Área Concesiones

**Cuadro 10.2.** Peaje en rutas nacionales y de la provincia de Buenos Aires.  
Recaudación

Mes de Marzo	Monto en miles de pesos		Variación porcentual		
	2005	2006	respecto al mes anterior	respecto a igual mes del año anterior	del acumulado en marzo respecto a igual acumulado del año anterior
<b>Total</b>	<b>23.427,6</b>	<b>25.297,8</b>	<b>-2,5</b>	<b>8,0</b>	<b>6,8</b>
Rutas nacionales	18.751,2	21.050,0	12,7	12,3	10,5
Rutas de la provincia de Buenos Aires	4.676,4	4.247,8	-41,5	-9,2	-2,9

**Fuente:** Secretaría de Obras Públicas y Transporte de la Nación sobre la base de información del Órgano de Control de Concesiones Viales. Dirección de Vialidad de la provincia de Buenos Aires. Área Concesiones

## PEAJES EN ACCESOS A LA CIUDAD DE BUENOS AIRES

### Variaciones relacionadas con igual mes del año anterior

En las rutas de acceso a la ciudad de Buenos Aires el total de vehículos pasantes se incrementó en 10,9 %. El mayor crecimiento se observa en los camiones livianos con 15,5% y el menor en los automotores livianos con 10,4%. El acceso que mas creció fue el Acceso Oeste con 13,3 % y el menor el acceso Richieri con 7,5%. Considerando las Uteqs. el incremento fue de 11,3%.

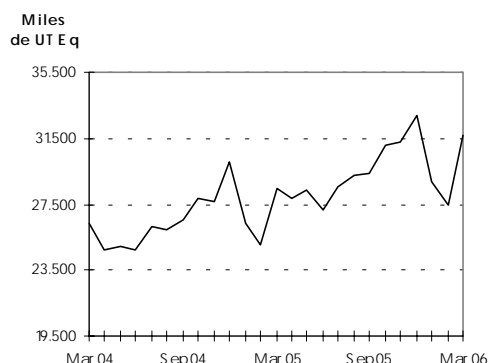
### Variaciones del acumulado con respecto a igual acumulado del año anterior

Tomando en cuenta el acumulado el incremento fue de 10,0%. El acceso Oeste es el que más se incrementó con 11,9% y el menor fue el acceso Richieri con 6,9 %. Considerando las Uteqs. el incremento fue de 10,2 %.

**Cuadro 10.3.** Peaje en accesos a la Ciudad de Buenos Aires.  
Vehículos pasantes por categoría y recaudación

Mes de Marzo	Vehículos, UTEq y pesos en miles		Variación porcentual		
	2005	2006	respecto al mes anterior	respecto a igual mes del año anterior	del acumulado en marzo respecto a igual acumulado del año anterior
<b>Total Vehículos</b>	<b>24.125,0</b>	<b>26.749,1</b>	<b>15,6</b>	<b>10,9</b>	<b>10,0</b>
Automotores livianos <sup>1</sup>	21.217,6	23.426,3	15,5	10,4	9,7
Colectivos y Camiones Livianos <sup>2</sup>	1.900,1	2.194,7	18,4	15,5	12,2
Camiones Pesados <sup>3</sup>	1.007,4	1.128,1	11,5	12,0	10,8
UTEq <sup>4</sup>	28.497,9	31.723,7	15,5	11,3	10,2
Recaudación	38.604,9	42.698,9	10,5	10,6	11,7
<b>Autopista Buenos Aires - La Plata</b>					
<b>Total Vehículos</b>	<b>4.685,7</b>	<b>5.183,3</b>	<b>7,4</b>	<b>10,6</b>	<b>11,4</b>
Automotores livianos <sup>1</sup>	4.219,3	4.576,2	6,1	8,5	10,4
Colectivos y Camiones Livianos <sup>2</sup>	275,7	412,2	29,6	49,5	32,2
Camiones Pesados <sup>3</sup>	190,7	195,0	0,5	2,3	4,4
UTEq <sup>4</sup>	5.413,0	6.061,2	8,2	12,0	11,8
Recaudación	9.324,5	10.314,4	3,7	10,6	18,2
<b>Acceso Oeste</b>					
<b>Total Vehículos</b>	<b>6.082,4</b>	<b>6.891,9</b>	<b>17,5</b>	<b>13,3</b>	<b>11,9</b>
Automotores livianos <sup>1</sup>	5.425,8	6.123,9	17,8	12,9	11,4
Colectivos y Camiones Livianos <sup>2</sup>	415,3	477,8	16,2	15,0	13,2
Camiones Pesados <sup>3</sup>	241,3	290,1	12,8	20,2	20,0
UTEq <sup>4</sup>	7.099,2	8.093,0	17,0	14,0	12,7
Recaudación	10.396,3	11.764,5	15,7	13,2	12,4
<b>Acceso Ricchieri</b>					
<b>Total Vehículos</b>	<b>3.915,9</b>	<b>4.210,5</b>	<b>16,8</b>	<b>7,5</b>	<b>6,9</b>
Automotores livianos <sup>1</sup>	3.396,0	3.631,8	17,1	6,9	6,5
Colectivos y Camiones Livianos <sup>2</sup>	370,2	409,1	14,4	10,5	8,7
Camiones Pesados <sup>3</sup>	149,7	169,6	16,3	13,3	11,7
UTEq <sup>4</sup>	4.653,3	5.038,7	16,6	8,3	7,5
Recaudación	3.156,9	3.385,7	11,6	7,2	4,6
<b>Acceso Norte</b>					
<b>Total Vehículos</b>	<b>8.577,0</b>	<b>9.520,0</b>	<b>19,2</b>	<b>11,0</b>	<b>9,4</b>
Automotores livianos <sup>1</sup>	7.453,6	8.309,9	19,7	11,5	9,8
Colectivos y Camiones Livianos <sup>2</sup>	777,1	827,8	17,1	7,4	6,2
Camiones Pesados <sup>3</sup>	346,2	382,2	13,1	10,4	7,5
UTEq <sup>4</sup>	10.198,9	11.277,2	18,5	10,6	8,9
Recaudación	14.998,6	16.427,2	11,4	9,5	8,5
<b>Autopista Ezeiza-Cañuelas</b>					
<b>Total Vehículos</b>	<b>864,1</b>	<b>943,4</b>	<b>10,5</b>	<b>9,2</b>	<b>9,1</b>
Automotores livianos <sup>1</sup>	722,8	784,5	9,5	8,5	8,5
Colectivos y Camiones Livianos <sup>2</sup>	61,8	67,7	12,0	9,5	11,1
Camiones Pesados <sup>3</sup>	79,4	91,2	18,2	14,9	12,6
UTEq <sup>4</sup>	1.133,6	1.253,5	12,1	10,6	10,0
Recaudación	728,7	806,7	6,9	10,7	15,9

Vehículos pasantes por puestos de peaje en accesos a la ciudad de Buenos Aires



<sup>1</sup> Comprende vehículos de dos ejes y hasta 2,10 m. de altura. Incluye motocicletas. <sup>2</sup> Comprende vehículos de hasta cuatro ejes y menos de 2,10 m. de altura.

<sup>3</sup> Comprende vehículos de más de dos ejes y más de 2,10 m. de altura. <sup>4</sup> Son Unidades Técnicas Equivalentes, expresadas en términos de automotores livianos y calculadas según la relación del costo del peaje de las distintas categorías de vehículos.

Fuente: Organismo de Control de las Concesiones de la Red de Accesos a la Ciudad de Buenos Aires

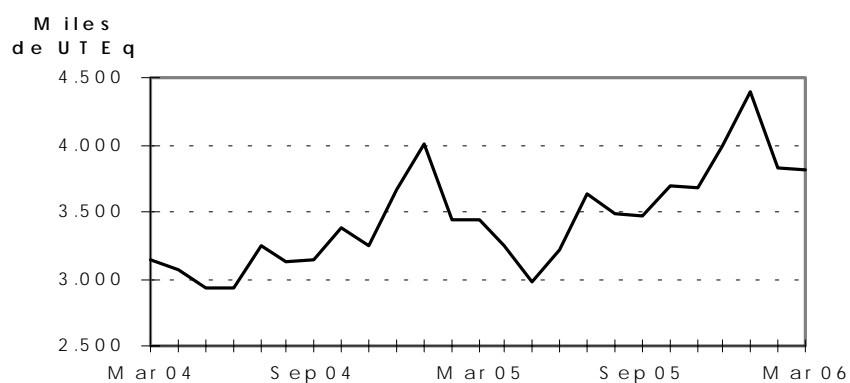
Cuadro 10.4. Peaje en accesos a la Ciudad de Córdoba.  
Vehículos pasantes por categoría y recaudación.

Mes de Marzo	Miles de vehículos, UTEq y pesos		Variación porcentual		
	2005	2006	respecto al mes anterior	respecto a igual mes del año anterior	del acumulado en marzo respecto a igual acumulado del año anterior
<b>Total</b>	<b>2.768,3</b>	<b>3.051,4</b>	<b>-2,5</b>	<b>10,2</b>	<b>9,8</b>
Autos <sup>1</sup>	2.369,6	2.612,0	-3,7	10,2	9,6
Camiones livianos <sup>2</sup>	219,0	226,1	-0,1	3,2	5,8
Camiones pesados <sup>3</sup>	179,7	213,3	11,5	18,7	18,1
Uteq <sup>4</sup>	3.437,3	3.816,1	-0,4	11,0	10,6
Recaudación	4.128,3	4.611,6	1,1	11,7	10,9

<sup>1</sup> Comprende vehículos de dos ejes y hasta 2.10 m. de altura. Incluye motocicletas. <sup>2</sup> Comprende vehículos de hasta cuatro ejes y mas de 2.10 m. de altura. <sup>3</sup> Comprende vehículos de más de cuatro ejes y más de 2.10 m. de altura. <sup>4</sup> Son Unidades Técnicas Equivalentes, expresadas en términos de automotores livianos y calculadas según la relación del costo del peajes de las distintas categorías de vehículos. <sup>5</sup> Las variaciones interanuales están afectadas por las aperturas de rutas y puestos de peajes efectuadas entre setiembre de 2000 y setiembre de 2001.

Fuente: Órgano de Control de las Concesiones Viales de la Provincia de Córdoba.

Vehículos pasantes por puestos de peaje en accesos a la ciudad de Córdoba



## SERVICIO TELEFONICO TELEFONÍA FIJA URBANA, INTERURBANA E INTERNACIONAL

### Variaciones relacionadas con igual mes del año anterior

El servicio telefonico básico registró en llamadas urbanas una suba de 0,6% y en las llamadas interurbanas el incremento fue de 8,6%. Las líneas Instaladas se incrementaron en 1,8 %, las en Servicio 4,0% y los Teléfonos Públicos 0,5 %.

En el servicio internacional las llamadas interurbanas de salida se incrementaron 28,5 %, mientras que los minutos mostraron un incremento de 8,8%.

### Variaciones del acumulado con respecto a igual acumulado del año anterior

Respecto de igual acumulado año 2005 las llamadas urbanas se incrementaron 2,7 %, las interurbanas 8,8 %. En igual período las líneas instaladas se incrementaron 1,8 %, las en servicio 4,1 % y los teléfonos públicos 0,6 %.

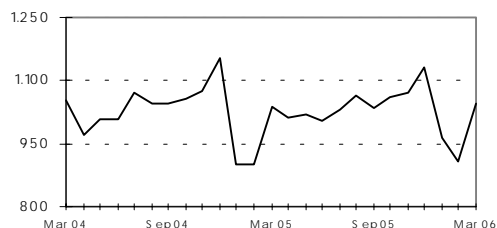
Las llamadas internacionales de salida subieron 28,5 % y los minutos internacionales de salida subieron 4,0%.

**Cuadro 11.1.** Servicio telefónico básico. Llamadas nacionales, según tipo de llamada

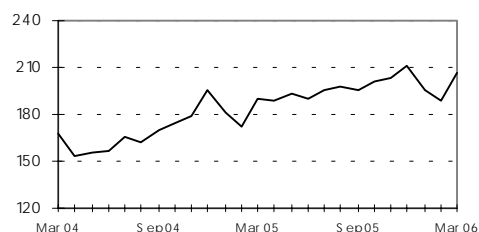
Mes de Marzo	Cantidad en miles		Variación porcentual		
	2005	2006	respecto al mes anterior	respecto a igual mes del año anterior	del acumulado en marzo respecto a igual acumulado del año anterior
Urbanas	1.038.734	1.045.427	15,0	0,6	2,7
Interurbanas	189.806	206.140	9,2	8,6	8,8

**Fuente:** Comisión Nacional de Comunicaciones (respecto de las llamadas urbanas).  
Encuesta INDEC (respecto de las llamadas interurbanas).

Millones de Llamadas Llamadas urbanas



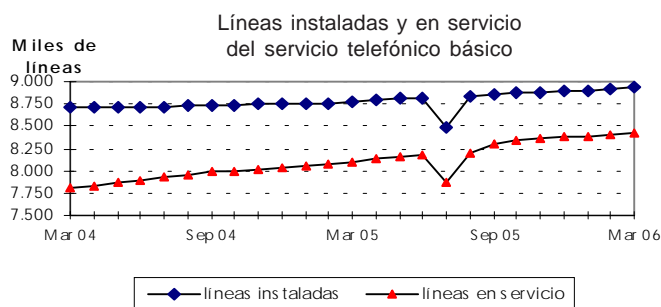
Millones de Llamadas Llamadas interurbanas



**Cuadro 11.2.** Servicio telefónico básico. Líneas instaladas, líneas en servicio y teléfonos públicos

Mes de Marzo	Cantidad en Miles		Variación porcentual		
	2005	2006	respecto al mes anterior	respecto a igual mes del año anterior	del acumulado en marzo respecto a igual acumulado del año anterior
Líneas instaladas	8.773,0	8.933,9	0,1	1,8	1,8
Líneas en servicio	8.101,9	8.426,3	0,2	4,0	4,1
Teléfonos públicos	156,9	157,7	-0,3	0,5	0,6

**Fuente:** Comisión Nacional de Comunicaciones  
Encuesta INDEC (respecto de las líneas instaladas y en servicio - a partir de junio 2004).



**Cuadro 11.3.** Servicio telefónico internacional.  
Llamadas y minutos internacionales de salida.

Mes de Marzo	Cantidad en miles		Variación porcentual		
	2004	2005	respecto al mes anterior	respecto a igual mes del año anterior	del acumulado en marzo respecto a igual acumulado del año anterior
<b>Llamadas</b>					
Salida	11.115	14.284	6,8	28,5	28,5
<b>Minutos</b>					
Salida	51.756	56.314	13,2	8,8	4,0

Fuente: elaboración propia en base a datos de las empresas de telefonía de larga distancia internacional.

### SERVICIO TELEFONICO. TELEFONÍA MOVIL CELULAR

#### Variaciones relacionadas con igual mes año anterior

La cantidad de aparatos de telefonía celular móvil se incrementó en 58,1%. Por su parte la cantidad de llamadas realizadas por aparatos celulares se incrementó en 32,9%.

#### Variaciones del acumulado con respecto a igual acumulado en año anterior

Respecto a igual acumulado del año 2005 la cantidad de aparatos de telefonía celular móvil se incrementó en 60,3 %.

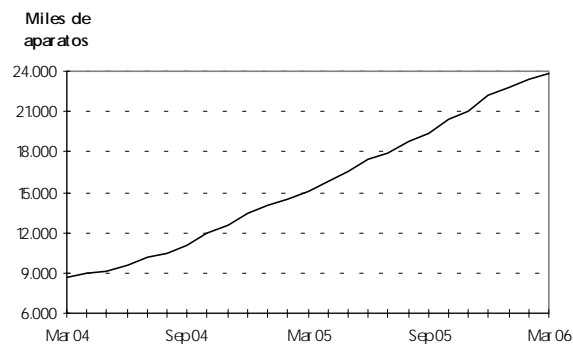
Por su parte la cantidad de llamadas realizadas por aparatos celulares se incrementó en 39,0 %.

**Cuadro 11.4.** Servicio telefónico móvil celular  
Teléfonos en servicio

Mes de Marzo	Cantidad en miles	Variación porcentual		
		respecto al mes anterior	respecto a igual mes del año anterior	del acumulado en marzo respecto a igual acumulado del año anterior
2005	15.109	3,9	75,1	74,7
2006	23.890	2,2	58,1	60,3

Fuente: Comisión Nacional de Comunicaciones

Telefonía móvil celular. Aparatos en servicio

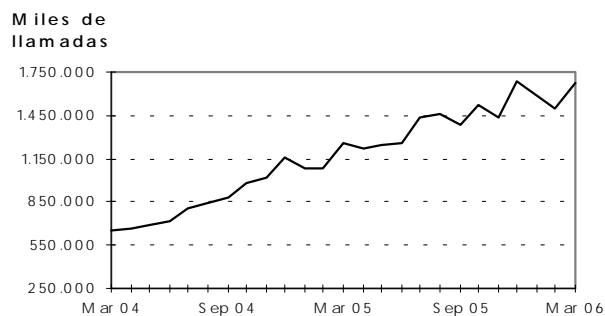


**Cuadro 11.5.** Servicio telefónico móvil celular  
Llamadas realizadas

Mes de Marzo	Cantidad en miles	Variación porcentual		
		respecto al mes anterior	respecto a igual mes del año anterior	del acumulado en marzo respecto a igual acumulado del año anterior
2005	1.256.474	16,7	90,8	95,8
2006	1.670.254	11,9	32,9	39,0

Fuente: elaboración propia en base a datos de las empresas de telefonía móvil celular

Telefonía móvil celular. Llamadas realizadas



**Cuadro 12.** Indicador Sintético de Servicios Públicos. Base 1996=100.  
Nivel General y Sectores, Series original, desestacionalizada y tendencia.

	Nivel General			Electricidad, Gas y Agua		Transporte de Pasajeros		Transporte de Cargas	
	Original	Desestacionalizada	Tendencia	Original	Desestacionalizada	Original	Desestacionalizada	Original	Desestacionalizada
<b>2004</b>									
Enero	157,0	156,8	157,1	136,3	133,6	83,7	86,1	124,2	142,6
Febrero	150,3	158,7	159,4	126,9	134,9	83,9	92,3	121,6	146,9
Marzo	169,7	164,3	161,9	137,6	135,5	93,1	90,7	139,4	145,7
Abril	161,6	166,4	164,7	130,1	136,6	86,8	89,0	146,7	142,6
Mayo	168,6	167,8	167,9	139,4	135,5	83,2	86,1	152,8	141,8
Junio	168,5	170,5	171,4	137,5	134,4	83,3	88,2	148,4	142,4
Julio	181,9	173,5	175,3	147,6	134,1	91,2	86,6	156,8	144,2
Agosto	179,8	177,7	179,6	140,9	134,7	91,0	87,2	146,7	142,9
Setiembre	182,8	184,5	184,1	139,0	141,4	91,0	89,1	153,0	147,7
Octubre	188,5	188,6	188,6	131,9	136,8	93,9	89,3	155,0	149,1
Noviembre	190,1	194,4	193,0	129,8	137,8	93,6	91,3	157,5	155,5
Diciembre	207,6	199,4	197,0	139,6	142,3	91,7	90,3	152,6	152,6
<b>2005</b>									
Enero	201,1	201,3	200,6	145,4	142,2	87,5	91,0	136,0	157,1
Febrero	191,6	205,5	203,6	132,7	140,7	83,3	92,0	132,0	158,0
Marzo	213,0	208,0	206,2	142,3	140,2	94,9	92,3	147,5	152,3
Abril	206,1	209,6	208,3	137,9	144,4	91,6	93,6	159,4	157,6
Mayo	210,7	209,4	210,2	144,6	140,7	96,1	99,3	166,1	153,6
Junio	208,0	211,1	211,9	142,9	139,9	92,8	97,8	157,5	150,4
Julio	217,1	207,8	213,5	149,6	136,4	104,9	99,2	156,8	146,6
Agosto	218,4	215,1	215,3	148,6	142,0	101,7	97,4	154,7	151,1
Setiembre	213,6	216,1	217,1	139,3	141,7	99,4	97,1	157,1	151,3
Octubre	216,7	217,9	219,2	135,8	141,2	100,6	95,7	164,0	158,3
Noviembre	215,7	219,4	221,3	140,6	149,1	97,9	95,5	158,7	156,1
Diciembre	230,4	222,5	223,5	140,2	142,8	96,0	95,0	157,8	159,1
<b>2006</b>									
Enero	226,4	225,5	225,7	147,3	143,9	89,8	93,9	139,0	157,9
Febrero	215,7	230,8	227,8	141,3	149,6	85,6	94,6	129,3	154,0
Marzo	238,4	228,9	230,0	148,2	145,9	99,8	97,2	152,6	156,1



**Cuadro 12. (continuación)**

	Peajes		Telefonía	
	Original	Desestaciona- lizada	Original	Desestacio- nalizada
<b>2004</b>				
Enero	158,3	135,7	215,8	219,2
Febrero	148,9	143,1	209,3	224,7
Marzo	143,3	138,4	245,2	233,9
Abril	140,5	142,1	234,4	238,1
Mayo	134,1	139,6	243,8	245,9
Junio	130,1	142,7	246,4	252,9
Julio	144,5	143,7	266,4	264,1
Agosto	136,8	142,8	269,8	273,3
Setiembre	137,1	149,0	280,3	284,8
Octubre	146,2	149,3	302,8	298,3
Noviembre	142,4	148,2	310,1	310,1
Diciembre	159,7	148,7	346,6	320,0
<b>2005</b>				
Enero	173,7	148,8	323,5	327,1
Febrero	154,8	149,0	315,7	336,0
Marzo	163,3	152,2	356,9	343,3
Abril	147,5	154,2	345,0	349,3
Mayo	149,3	155,7	346,9	348,4
Junio	140,5	154,5	344,0	355,7
Julio	158,1	157,6	354,9	352,3
Agosto	152,2	159,5	361,7	362,2
Setiembre	149,9	162,6	360,7	366,9
Octubre	161,2	164,0	372,0	368,4
Noviembre	168,4	174,8	364,3	363,5
Diciembre	191,2	177,6	405,1	379,5
<b>2006</b>				
Enero	185,8	159,4	389,4	389,4
Febrero	168,0	161,9	370,4	393,1
Marzo	174,8	168,5	417,1	396,7

## SÍNTESIS METODOLÓGICA

### 1.-Características generales

El Indicador Sintético de Servicios Públicos expresa la evolución mensual del consumo global de los servicios públicos mediante un único indicador que sintetiza el comportamiento de las diversas series estadísticas que sobre el tema dispone el INDEC.

En su versión original, para el cálculo del indicador se elaboraron índices de volumen físico de la producción, base 1993 = 100, a partir de la información de las cantidades mensuales producidas de cada actividad. Estos índices permitieron extrapolar los valores de producción de 1993, considerados como indicadores del consumo de cada servicio. De esa manera se obtuvieron los montos correspondientes expresados a precios constantes del año base. La agregación de los valores de producción de las distintas actividades permitió obtener un índice de volumen físico para el total de los servicios públicos.

Con el transcurso de los años, se produjeron cambios significativos en la estructura de precios relativos de estas actividades. En general, suele observarse una correlación entre la evolución de los volúmenes producidos y el comportamiento de sus precios relativos. Así, los sectores más dinámicos cuyas cantidades producidas crecen comparativamente más que el resto, presentan usualmente una disminución de los precios relativos de sus productos. Por lo tanto, mientras más lejana sea la base de ponderación de un índice de volumen agregado, mayor será el efecto relativo del comportamiento de los sectores dinámicos. Dicho fenómeno - conocido en el campo de las estadísticas económicas como el *problema de la agregación* -, se manifiesta en una sobrevaluación de las tasas de crecimiento de los índices de volumen en la medida que envejece el año base.

El proceso mencionado se observó con particular intensidad en el caso de la telefonía celular. En esta actividad, la cantidad de aparatos en servicio en diciembre de 1997 creció 1.330% con relación a diciembre de 1993. Dicho incremento "explosivo" estuvo acompañado con un abaratamiento de sus servicios comparados con el resto de los servicios públicos.

No obstante, al mantener los precios de 1993 como sistema de ponderadores, su importancia en la evolución del Nivel General fue tomando valores desmedidos.

Por las razones expuestas, junto con un mejoramiento en la cobertura de los servicios incluidos derivado de un mayor acopio informativo, se resolvió actualizar el año base del Indicador Sintético de 1993 a 1996.

De esta manera, se recalculó la evolución del referido indicador con base 1996 a partir de enero de dicho año, mientras que se mantuvo para el período 1993/95 la evolución de la serie base 1993, cuando el fenómeno expuesto no había adquirido una magnitud significativa.

Cabe agregar que la mayor parte de las series estadísticas que se emplean para el cálculo del Indicador Sintético de Servicios Públicos describen el comportamiento de las actividades a nivel nacional. No obstante, en los casos de la distribución de agua potable y del transporte automotor de pasajeros se cuenta sólo con información referida a la Ciudad de Buenos Aires y el Conurbano Bonaerense. Por tal motivo, se están llevando a cabo acciones tendientes a ampliar la base estadística de estas actividades, de manera de incorporarlas al cálculo del Indicador Sintético a partir de 1996 con la ponderación correspondiente.

### 2.-Desestacionalización de la serie

Con el dato de febrero de 2005 se fijaron las opciones del ajuste estacional correspondiente al nivel general del ISS, las que permanecerán fijas durante el año 2005 :

- Extensión de la serie con un año de pronósticos obtenidos mediante el modelo  $\log(0,1,0)(0,1,1)_{12}$ .
- Ajuste de variación por "Pascua" con día de impacto gradual.
- Ajuste de variación por "Días de Actividad".
- Ajuste de variación por "Longitud del mes".

Respecto de las opciones para la estimación de la tendencia-ciclo son las siguientes:

- Extensión de la serie desestacionalizada modificada por valores extremos con un año de pronósticos obtenidos mediante el modelo  $(0,1,1)(0,0,1)_{12}$ .
- Corrección más estricta de los valores extremos para la serie extendida.
- Estimación de la componente tendencia-ciclo mediante un filtro de Henderson de 13 términos para la serie corregida.

Cuando se ajustan estacionalmente series que resultan del agregado de otras series, como es el caso de Indicador Sintético de Servicios Públicos (ISSP), hay dos formas posibles de realizar el ajuste:

- Método Directo
- Método Indirecto

El método directo consiste en ajustar estacionalmente la serie de datos agregados. El método indirecto consiste en ajustar estacionalmente cada serie y agregar las series estacionalmente ajustadas.

En general, ambos métodos producen series desestacionalizadas distintas, debido a que el proceso de desestacionalización es no lineal, lo que indica una necesidad de definir criterios que permitan evaluar cuál de los dos métodos disponibles es el adecuado.

El programa **X12-ARIMA** provee dos medidas que permiten decidir cuál de los métodos es el más adecuado en cada caso. Estas medidas se denominan medidas de « rubosidad » y seleccionan como el método más adecuado a aquel que produce la series desestacionalizadas con menos variabilidad.

Para el Ajuste estacional de la serie ISSP, se optó, en el momento del cambio de opciones, por el método directo ya que este presentó las medidas estadísticas más adecuadas.

La próxima revisión del ajuste se realizará en marzo del 2006 con el dato de febrero de 2006, momento en el que se realizará la conveniencia de seguir con este criterio.

Cuando se desestacionaliza una serie agregada de series componentes con comportamiento estacional, no siempre el perfil de estacionalidad será el mismo para todas las series consideradas. Muchas veces se produce la neutralización de algunos efectos estacionales que son importantes a nivel componentes y pierden relevancia evaluados a nivel agregado, este fenómeno puede producir variaciones mensuales de diferente magnitud en las series componentes y en el nivel general.

En otras palabras si se utiliza el método directo el comportamiento del nivel general desestacionalizado no necesariamente será similar a las series componentes desestacionalizadas debido a la no linealidad del método de desestacionalización utilizado.