



Servicios Públicos

Marzo 2010

Buenos Aires, 30 de Abril de 2010

Durante el mes de Marzo de 2010, respecto de igual mes del año anterior, el consumo global de Servicios Públicos registró un aumento del 11,1%, en términos de la serie Original. La variación acumulada durante el año 2010, respecto del año anterior, es del 9,5%. Asimismo, el Indicador Sintético de Servicios Públicos (ISSP) presentó una suba del 7,9% en marzo de 2010, respecto de febrero del mismo año.

En cuanto al indicador de tendencia, se observa en marzo de 2010, respecto de febrero de 2010, una variación positiva del 0,8%. (Cuadro 1).

En términos desestacionalizados, en marzo de 2010, respecto de igual mes del año anterior, la suba fue del 10,7%, correspondiendo incrementos de 20,1% en Telefonía, 6,6% en Peajes, 6% en el Transporte de Pasajeros, 4% en el Transporte de Carga y 2,3% en Electricidad, Gas y Agua (Cuadro 2.1).

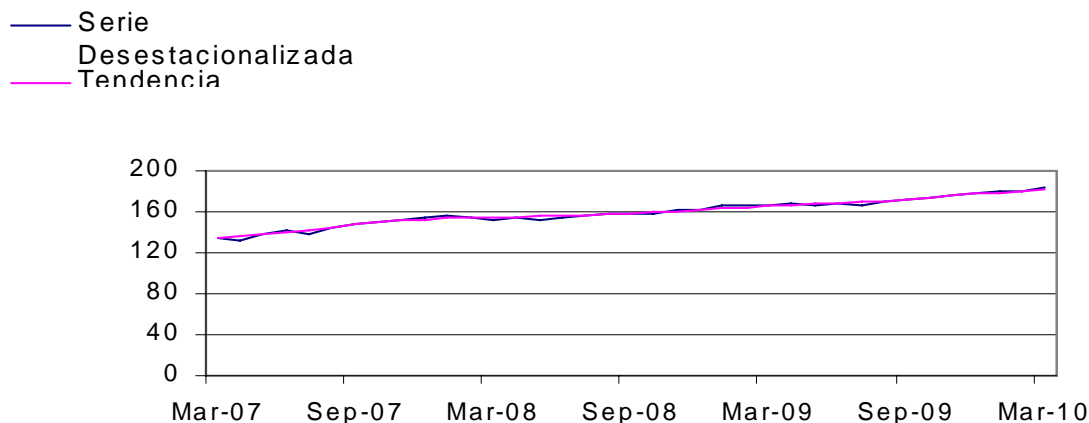
Los datos que aquí se presentan tienen carácter de provisorios, dado que la información se recopila y actualiza permanentemente, pudiendo ser modificados de acuerdo con nuevos datos suministrados por los organismos informantes.

Cuadro 1. Indicador Sintético de Servicios Públicos Nivel General, base 2004=100. Variaciones porcentuales

Período	Serie Desestacionalizada ¹		Serie Original		Tendencia ciclo
	igual mes del año anterior	mes anterior	igual mes del año anterior	del acumulado respecto a igual período del año anterior	
2009					
Enero	7,2	0,9	7,7	7,7	0,7
Febrero	7,6	-6,2	8,1	7,9	0,7
Marzo	8,4	5,9	8,8	8,2	0,6
Abril	8,1	-2,1	8,2	8,2	0,6
Mayo	8,2	-0,9	7,3	8,0	0,6
Junio	8,2	-0,1	8,3	8,1	0,6
Julio	6,6	4,2	5,9	7,8	0,7
Agosto	7,4	1,3	7,3	7,7	0,8
Septiembre	8,7	0,4	8,7	7,8	0,8
Octubre	9,8	2,9	9,5	8,0	0,9
Noviembre	8,5	0,2	9,0	8,1	0,9
Diciembre	9,7	3,3	9,8	8,2	0,9
2010					
Enero	8,2	-0,4	8,4	8,4	0,9
Febrero	8,5	-5,6	9,0	8,7	0,9
Marzo	10,7	7,9	11,1	9,5	0,8

¹ La desestacionalización de la serie se realiza mediante la aplicación del método X12-ARIMA. El Nivel General desestacionalizado no se obtiene como agregación directa de las series componentes desestacionalizadas. Los usuarios interesados en conocer en detalle el modelo y las opciones utilizadas en el procesamiento pueden solicitar esta información al INDEC.

Gráfico 1. Indicador Sintético de Servicios Públicos, base 2004=100. Series desestacionalizada y tendencia



Cuadro 2.1 Indicador Sintético de Servicios Públicos. Variaciones porcentuales de la serie desestacionalizada, por sectores, respecto del mismo mes del año anterior

Período	Electricidad, Gas y Agua	Transporte de pasajeros	Transporte de carga	Peajes	Telefonía
2009					
Enero	0,0	-2,8	-23,3	-9,2	26,5
Febrero	3,7	6,0	6,4	-1,1	24,1
Marzo	4,2	1,0	-0,5	1,6	19,0
Abril	1,2	-0,9	-22,2	-3,7	24,0
Mayo	-1,3	-2,8	14,8	-1,0	22,4
Junio	-0,7	-1,3	17,7	5,3	21,3
Julio	2,7	-13,2	-25,5	-4,3	24,8
Agosto	-0,7	-3,6	-20,3	-1,0	23,9
Septiembre	-1,2	2,8	-15,8	-5,9	22,6
Octubre	-1,2	6,4	-17,7	1,5	22,8
Noviembre	-1,9	5,8	-12,4	-1,6	21,3
Diciembre	0,2	4,5	-19,2	-0,9	22,8
2010					
Enero	2,8	0,1	-18,9	2,4	18,9
Febrero	2,1	1,0	-18,1	3,1	19,8
Marzo	2,3	6,0	4,0	6,6	20,1

Gráfico 2. Variaciones porcentuales de la serie desestacionalizada, respecto de igual mes del año anterior, por sectores y nivel general. Marzo 2010

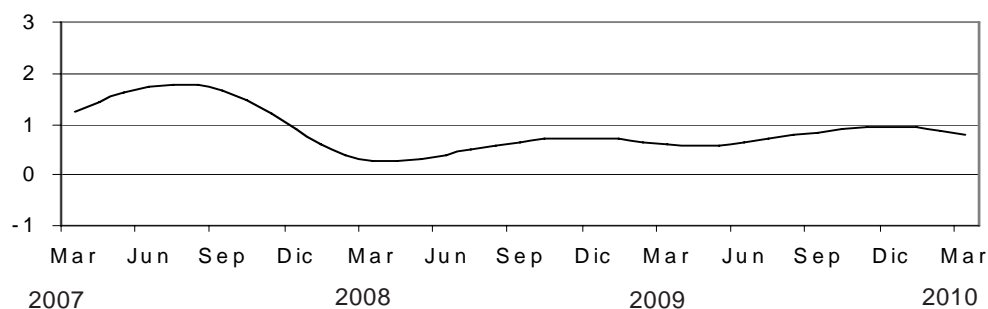
Cuadro 2.2 Indicador Sintético de Servicios Públicos. Variaciones porcentuales de la serie desestacionalizada, por sectores, respecto del mes anterior

Período	Electricidad, Gas y Agua	Transporte de pasajeros	Transporte de carga	Peajes	Telefonía
2009					
Enero	-0,5	5,1	-2,1	-5,0	6,0
Febrero	0,9	2,2	1,0	3,5	0,7
Marzo	-0,2	-4,9	-18,4	-1,3	-0,6
Abril	-0,6	1,9	1,6	-0,1	3,7
Mayo	-3,0	-8,8	4,9	1,5	0,1
Junio	2,0	1,7	-0,2	1,1	1,9
Julio	1,9	-9,3	-5,1	-4,3	3,2
Agosto	-2,7	11,2	0,1	5,5	2,2
Septiembre	0,6	4,4	-0,3	-2,4	0,4
Octubre	0,7	2,6	-1,5	2,5	0,5
Noviembre	1,0	0,1	7,9	-1,6	1,0
Diciembre	0,2	0,1	-6,3	0,1	1,7
2010					
Enero	2,2	0,7	-1,7	-1,8	2,6
Febrero	0,1	3,1	1,9	4,2	1,4
Marzo	0,0	-0,2	3,7	2,0	-0,4

La tendencia² de la serie presenta a partir del mes de agosto de 2002 un ciclo ascendente, que encuentra su máximo valor en el mes de septiembre de 2004 con una variación positiva de 1,9%. En el mes de Marzo de 2010, con relación al mes anterior, se observa un incremento del 0,8%.

² La tendencia surge de eliminar de la serie original, además de las fluctuaciones estacionales, las alteraciones de carácter no estacional (huelgas, efectos climáticos inesperados, etc.). Al eliminar estos factores el indicador refleja la tendencia histórica y presente del sector.

Gráfico 3. Indicador Sintético de Servicios Públicos, base 2004=100. Variaciones porcentuales de la tendencia, con respecto al mes anterior



Cuadro 3. Ponderaciones de las distintas actividades. Año 2004

Actividad	%
Demanda de energía electricidad	18,1
Consumo de Gas Natural	17,3
Distribución de Agua potable	4,2
Transporte urbano de Pasajeros en ferrocarriles	1,9
Transporte interurbano de Pasajeros en ferrocarriles	0,2
Transporte de Carga en ferrocarriles	3,4
Transporte de Pasajeros en Subterráneos	1,1
Transporte metropolitano de pasajeros en ómnibus	10,5
Transporte de Pasajeros en aeronavegación de cabotaje	6,5
Transporte de Carga en aeronavegación de cabotaje	0,2
Transporte de Pasajeros en aeronavegación internacional	9,1
Transporte de Carga en aeronavegación internacional	0,5
Peajes en rutas nacionales	1,3
Peajes en rutas de la Provincia de Buenos Aires	0,3
Peajes en Accesos a la Ciudad de Buenos Aires	2,8
Servicio Telefónico Básico	12,3
Servicio Telefónico Internacional	1,1
Servicio de Telefonía celular móvil	9,2
Total	100,0

Evolución de los principales Servicios Públicos en términos de las series originales

Comparación de marzo 2010 respecto de marzo de 2009

El consumo de servicios públicos creció 11,1% en el período considerado.

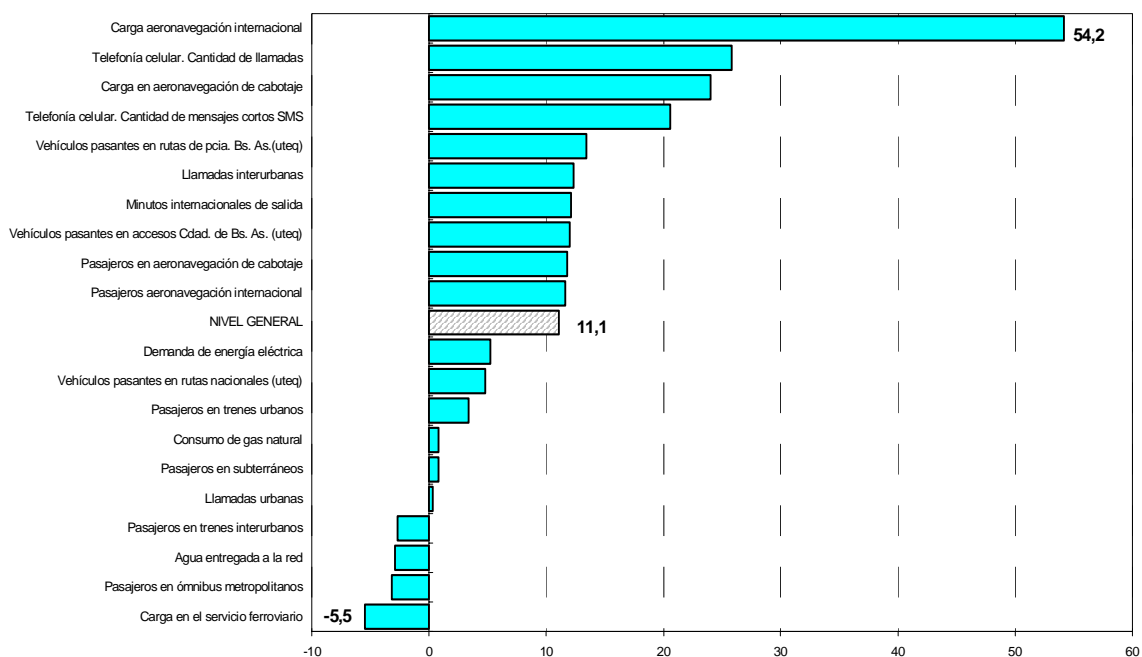
El mayor crecimiento se observa en Telefonía con el 20% (cuadro 4.1).

Cuadro 4.1 Indicador Sintético de Servicios Públicos. Variaciones porcentuales de la serie original, por sectores, respecto de igual mes del año anterior.

Período	Nivel General	Electricidad, Gas y Agua	Transporte de pasajeros	Transporte de carga	Peajes	Telefonía
2009						
Enero	7,7	0,5	-2,1	-23,2	-9,8	26,9
Febrero	8,1	0,5	2,9	-0,3	-5,1	20,5
Marzo	8,8	4,4	1,5	0,0	-0,4	18,8
Abril	8,2	1,1	-0,9	-22,3	-1,5	23,8
Mayo	7,3	-1,7	-3,9	13,8	-1,4	22,2
Junio	8,3	-0,8	-0,8	18,4	5,2	21,3
Julio	5,9	2,5	-13,6	-26,4	-3,3	24,7
Agosto	7,3	-1,4	-4,3	-20,4	-1,7	24,2
Septiembre	8,7	-1,4	3,0	-15,8	-4,2	22,9
Octubre	9,5	-1,1	6,1	-18,6	-0,2	22,5
Noviembre	9,0	-1,6	5,5	-11,5	-1,3	21,4
Diciembre	9,8	0,3	4,8	-19,0	-0,9	22,3
2010						
Enero	8,4	3,2	0,0	-18,9	1,5	19,1
Febrero	9,0	2,4	1,7	-17,7	3,2	20,2
Marzo	11,1	2,5	7,1	4,8	10,1	20,0

En términos de sub-sectores, la serie que más subió fue la correspondiente a la Carga Aeronavegación Internacional con el 54,2%.

Gráfico 4. Series seleccionadas de Servicios Públicos. Variación porcentual de marzo de 2010 con respecto al mes de marzo de 2009



Comparación del acumulado entre enero - marzo del año 2010, respecto a igual período del año 2009. Serie Original

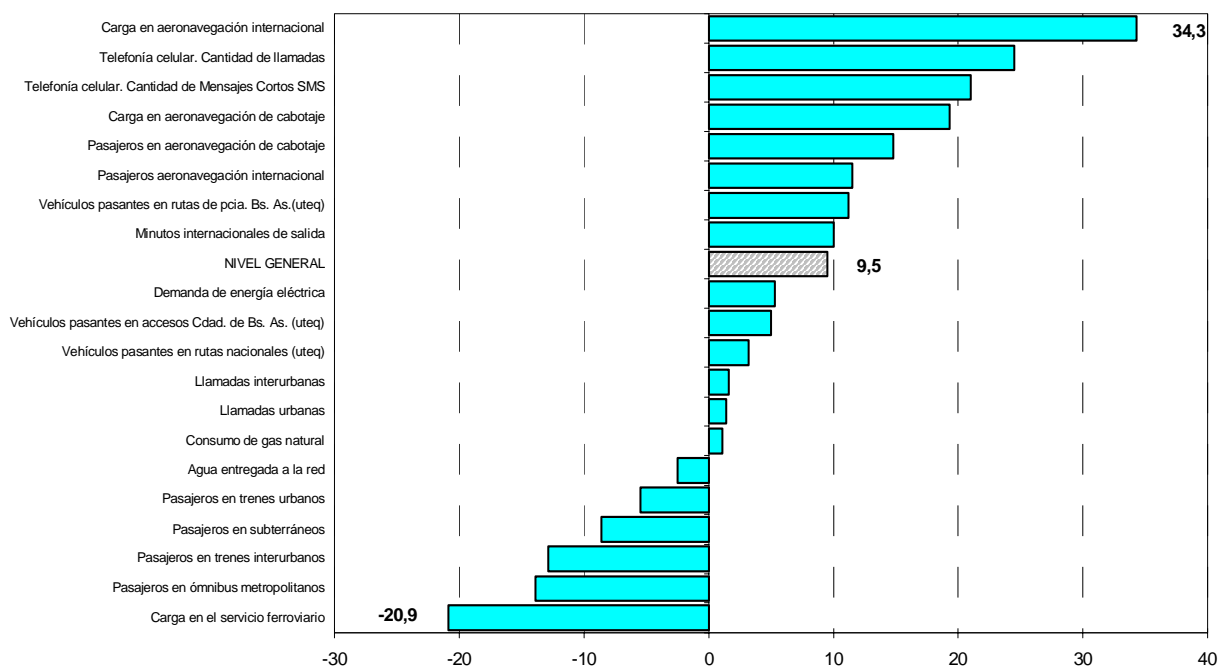
El consumo de servicios públicos creció un 9,5% entre enero y marzo del año 2010 respecto a igual período de 2009, observándose el mayor crecimiento en Telefonía con el 19,8% (cuadro 4.2).

Cuadro 4.2 Indicador Sintético de Servicios Públicos. Variaciones porcentuales de la serie original, por sectores. Acumulado desde enero hasta cada mes del año correspondiente respecto de igual período del año anterior

Período	Nivel General	Electricidad, Gas y Agua	Transporte de pasajeros	Transporte de carga	Peajes	Telefonía
2009						
Enero	7,7	0,5	-2,1	-23,2	-9,8	26,9
Febrero	7,9	0,5	0,3	-13,8	-7,6	23,7
Marzo	8,2	1,8	0,7	-10,1	-5,4	22,0
Abril	8,2	1,6	0,3	-13,5	-4,4	22,5
Mayo	8,0	0,9	-0,5	-8,7	-3,8	22,4
Junio	8,1	0,6	-0,5	-5,0	-2,5	22,2
Julio	7,8	0,9	-2,5	-8,6	-2,6	22,6
Agosto	7,7	0,6	-2,7	-10,3	-2,5	22,8
Septiembre	7,8	0,4	-2,1	-10,9	-2,7	22,8
Octubre	8,0	0,3	-1,2	-11,7	-2,4	22,8
Noviembre	8,1	0,1	-0,6	-11,7	-2,3	22,7
Diciembre	8,2	0,1	-0,2	-12,4	-2,2	22,6
2010						
Enero	8,4	3,2	0,0	-18,9	1,5	19,1
Febrero	8,7	2,8	0,8	-18,3	2,3	19,7
Marzo	9,5	2,7	3,0	-11,5	4,9	19,8

En términos de sub-sectores, la serie correspondiente a Carga Aeronavegación Internacional fue la que mostró el mayor crecimiento en el año con el 34,3%.

Gráfico 5. Series seleccionadas de Servicios Públicos. Variación porcentual del total acumulado durante el año 2010 con respecto a igual acumulado del año 2009



ELECTRICIDAD, GAS Y AGUA

Variaciones relacionadas con igual mes del año anterior

Respecto de marzo de 2010, la demanda de energía eléctrica subió 5,2%.

Por su parte, el consumo de gas natural subió un 0,8%.

Por último, el consumo de agua potable en el área servida por la empresa Agua y Saneamientos Argentinos S.A. mostró una baja del 2,9%.

Variaciones del acumulado con respecto a igual acumulado del año anterior

En el sector energético, se observó un incremento en la demanda de energía eléctrica del 5,3%.

El consumo de gas presentó una suba del 1,1%.

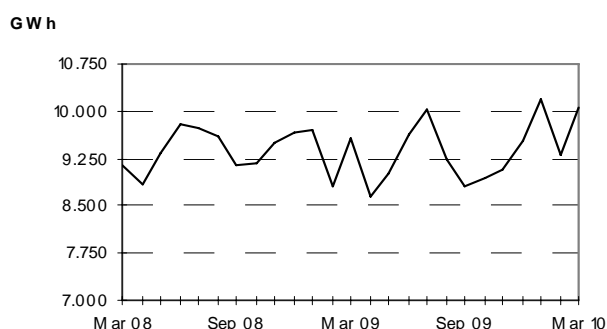
El consumo de agua potable en el área servida por la empresa Agua y Saneamientos Argentinos S.A. registra una baja del 2,5%.

Cuadro 5. Demanda de energía eléctrica

Mes de Marzo	Cantidad en GWh	Variación porcentual		
		mes anterior	igual mes del año anterior	del acumulado respecto a igual período del año anterior
2009	9.561	8,7	4,5	-0,6
2010	10.057	8,3	5,2	5,3

Fuente: Subsecretaría de Coordinación y Control de Gestión Ministerio de Planificación Federal, Inversión Pública y Servicios.

Demanda de energía eléctrica

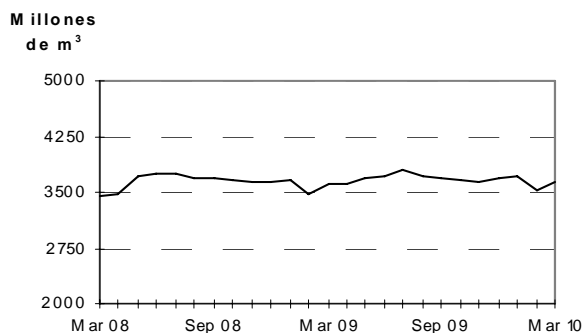


Cuadro 6. Consumo de gas natural

Mes de Marzo	Cantidad en millones de m³	Variación porcentual		
		mes anterior	igual mes del año anterior	del acumulado respecto a igual período del año anterior
2009	3.618	3,8	4,9	3,9
2010	3.647	3,5	0,8	1,1

Fuente: Subsecretaría de Coordinación y Control de Gestión. Ministerio de Planificación Federal, Inversión Pública y Servicios.

Consumo de gas natural



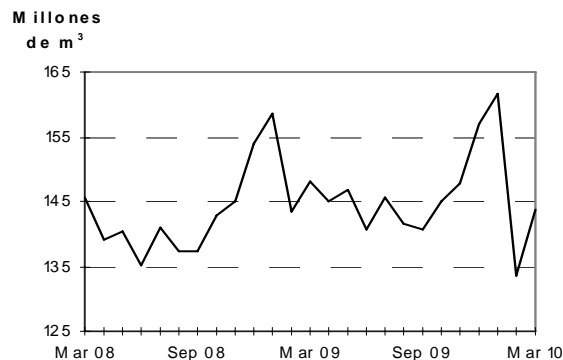
Cuadro 7. Agua entregada a la red por la empresa Agua y Saneamientos Argentinos S.A.

Mes de Marzo	Cantidad en miles de m³	Variación porcentual		
		mes anterior	igual mes del año anterior	del acumulado respecto a igual período del año anterior
2009	147.927	3,1	1,5	3,7
2010	143.703	7,6	-2,9	-2,5

Nota: Agua y Saneamientos Argentinos SA presta servicios a Ciudad de Buenos Aires y a los siguientes partidos del Gran Buenos Aires: Almirante Brown, Avellaneda, Esteban Echeverría, Ezeiza, General San Martín, Hurlingham, Ituzaingó, La Matanza, Lanús, Lomas de Zamora, Morón, Quilmes, San Fernando, San Isidro, Tres de Febrero, Tigre y Vicente López.

Fuente: Agua y Saneamientos Argentinos S.A.

Agua entregada a la red por la empresa Agua y Saneamientos Argentinos S.A.



TRANSPORTE DE PASAJEROS POR FERROCARRILES URBANOS E INTERURBANOS

Variaciones relacionadas con igual mes del año anterior

El transporte de pasajeros en los ferrocarriles urbanos subió el 3,4%. La mayor suba se registró en el Tren Metropolitano Belgrano Sur con el 21,8% mientras que la mayor baja se dio en el Tren Mitre con el 2,4%.

En los trenes interurbanos, se verificó una disminución general del 2,7%. La mayor suba se observa en el Tren de Buenos Aires con el 69,3%, mientras que la mayor caída se da en el Tren de Chaco con el 35,7% (Cuadros 8.1 y 8.2.)

Variaciones del acumulado con respecto a igual acumulado del año anterior

El total de pasajeros en el servicio urbano bajó un 5,5%. La única suba se dio en el Tren Belgrano Sur con el 9,3% y la mayor baja se dio en el Tren Mitre con el 12,4%.

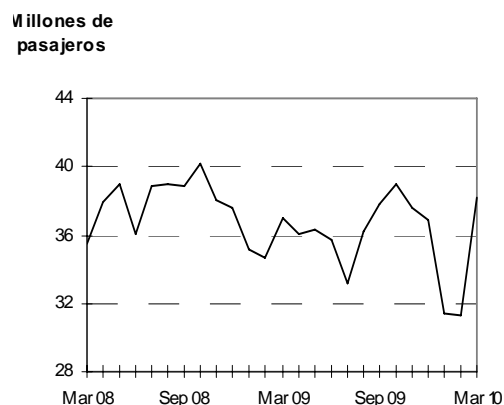
En el servicio interurbano, se verifica una baja del 12,9%, siendo el Tren de Buenos Aires el que muestra la única suba con el 16,3%, mientras que la mayor baja se da en el Tren de Chaco con el 45,3%.

Cuadro 8.1 Pasajeros transportados en el servicio ferroviario urbano

Mes de Marzo	Cantidad en miles		Variación porcentual		
	2009	2010	mes anterior	igual mes del año anterior	del acumulado respecto a igual período del año anterior
Total	36.950	38.196	22,0	3,4	-5,5
Trenes de Buenos Aires SA					
Mitre	5.702	5.565	19,9	-2,4	-12,4
Sarmiento	9.419	9.289	21,3	-1,4	-9,5
Transportes Metropolitanos General Roca SA	11.090	11.885	23,8	7,2	-1,5
Metrovías SA					
Linea General Urquiza	1.925	2.062	26,8	7,2	-4,4
Transportes Metropolitanos General San Martín SA	4.075	4.401	21,5	8,0	-0,6
Ferrovías SAC.					
Linea Belgrano Norte	3.741	3.779	20,2	1,0	-6,3
Transportes Metropolitanos Belgrano Sur SA	934	1.138	20,4	21,8	9,3
Tren de la Costa SA	66	77	16,3	16,9	-1,6

Fuente: Comisión Nacional de Regulación del Transporte

Pasajeros transportados en el servicio ferroviario urbano



Cuadro 8.2 Pasajeros transportados en el servicio ferroviario interurbano

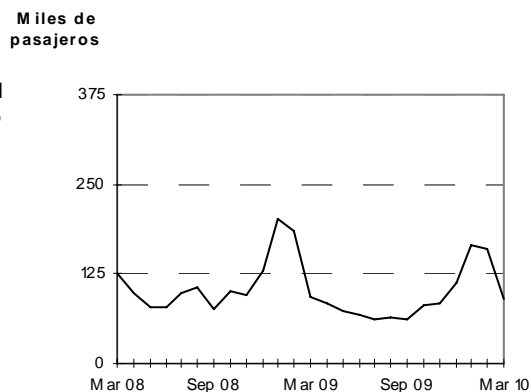
Mes de Marzo	Cantidad en miles		Variación porcentual		
	2009	2010	mes anterior	igual mes del año anterior	del acumulado respecto a igual período del año anterior
Total	92.449	89.908	-43,3	-2,7	-12,9
Buenos Aires	75.110	75.833	-46,6	1,0	-10,2
Río Negro	3.543	3.463	-20,9	-2,3	-8,1
Trenes de Buenos Aires S.A. ¹	1.664	2.817	-28,5	69,3	16,3
Chaco ²	12.132	7.795	-6,5	-35,7	-45,3

¹ Cubre el trayecto Buenos Aires - Rosario y Santa Fe.

² Cubre el trayecto Resistencia - La Sabana.

Fuente: Comisión Nacional de Regulación del Transporte

Pasajeros transportados en el servicio ferroviario interurbano



TRANSPORTE EN SUBTERRANEOS Y EN OMNIBUS URBANOS

Variaciones relacionadas con igual mes del año anterior

En el servicio de subterráneos, se observa una suba del 0,8%, correspondiendo la mayor suba a la Línea D con el 3,1% y la mayor baja al premetro con el 29%.

Los ómnibus urbanos registran una baja del 3,2%.

Variaciones del acumulado con respecto a igual acumulado del año anterior

El total de pasajeros transportados en subterráneos presentó una variación negativa del 8,6%.

Los pasajeros en ómnibus urbanos bajaron un 13,9%, registrando las empresas de Distrito Federal la menor baja con el 13,2, mientras que la mayor se dió en Suburbanas grupo I con el 14,1%(Cuadros 8.3 y 8.4).

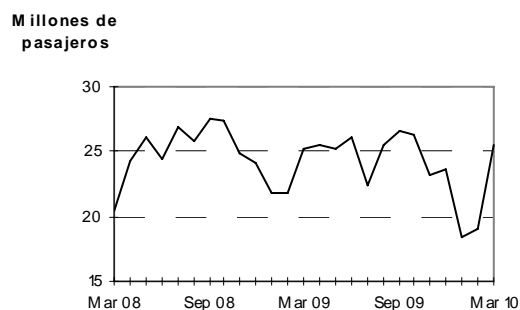
Cuadro 8.3 Pasajeros transportados en el servicio de subterráneos por la empresa Metrovías SA

Mes de Marzo	Cantidad en miles		Variación porcentual		
	2009	2010	mes anterior	igual mes del año anterior	del acumulado respecto a igual período del año anterior
Total	25.230	25.439	33,4	0,8	-8,6
Línea A	4.344	4.467	33,9	2,8	-5,5
Línea B	7.325	7.319	31,9	-0,1	-9,3
Línea C	4.748	4.736	25,4	-0,3	-6,5
Línea D	6.463	6.664	40,7	3,1	-10,1
Línea E	1.926	1.859	37,8	-3,5	-13,1
Línea H	314	316	29,7	0,5	-3,4
Premetro	110	78	6,5	-29,0	-31,1

Nota: No se incluyen el cálculo adicional por combinaciones de los pasajeros.

Fuente: Comisión Nacional de Regulación del Transporte

Pasajeros transportados en el servicio de subterráneos por Metrovías SA



Cuadro 8.4 Pasajeros transportados en el servicio de transporte automotor metropolitano-servicio común

Mes de Marzo	Cantidad en miles		Variación porcentual		
	2009	2010	mes anterior	igual mes del año anterior	del acumulado respecto a igual período del año anterior
Total	140.569	136.086	27,1	-3,2	-13,9
Distrito Federal ¹	28.624	28.721	28,6	0,3	-13,2
Suburbanas Grupo I ²	106.910	102.758	27,0	-3,9	-14,1
Suburbanas Grupo II ³	5.035	4.606	21,0	-8,5	-13,8

¹ Incluye las líneas que cumplen la totalidad de su recorrido en Ciudad de Buenos Aires.

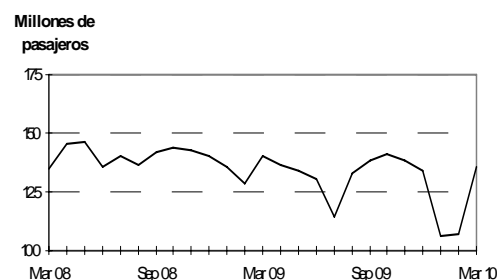
² Incluye las líneas que tienen una de sus cabeceras en Ciudad de Buenos Aires y la restante en alguna localidad del conurbano bonaerense.

³ Incluye las líneas que efectúan recorridos de media distancia.

Nota: Debido a las autorizaciones de extensiones en los recorridos, algunas líneas que pertenecían a la jurisdicción Distrito Federal han pasado a la jurisdicción Suburbanas Grupo I. Esto afecta las comparaciones con respecto a períodos anteriores en cada una de esas jurisdicciones.

Fuente: Comisión Nacional de Regulación del Transporte

Pasajeros transportados en el servicio de transporte automotor metropolitano - servicio común

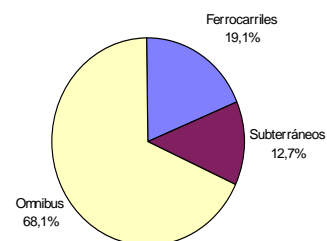


CUADRO RESUMEN DE PASAJEROS TRANSPORTADOS EN MEDIOS DE TRANSPORTE TERRESTRES

Cuadro 8.5 Resumen de pasajeros transportados según medio de transporte terrestre del Gran Buenos Aires

Mes de Marzo	Cantidad en miles		Variación porcentual		
	2009	2010	mes anterior	igual mes del año anterior	del acumulado respecto a igual período del año anterior
Total	202.750	199.721	26,9	-1,5	-11,7
Subterráneos	25.230	25.439	33,4	0,8	-8,6
Ómnibus metropolitanos	140.569	136.086	27,1	-3,2	-13,9
Ferrocarriles urbanos	36.950	38.196	22,0	3,4	-5,5

Participación de los pasajeros transportados según medio de transporte terrestre del Gran Buenos Aires - marzo 2010



TRANSPORTE AÉREO DE PASAJEROS

Variaciones relacionadas con igual mes del año anterior

Respecto del transporte de pasajeros en el servicio de aeronavegación comercial, se observa una suba del 11,7%, registrándose una suba del 11,8% en el servicio de cabotaje y del 11,6% en el servicio internacional - correspondiendo una suba del 30,8% al servicio brindado por empresas con bandera nacional y una suba en el tráfico de pasajeros del 7,3% para las empresas con bandera extranjera (cuadro 8.6).

Variaciones del acumulado con respecto a igual acumulado del año anterior

La variación acumulada en el servicio de aeronavegación comercial presenta una suba del 12,8%, mostrando una suba del 14,8% para el servicio de cabotaje y una suba en el servicio internacional del 11,5% - correspondiendo una suba del 32,6% para las empresas de bandera nacional y una suba del 6,9% para las empresas de bandera extranjera (Cuadro 8.6).

Cuadro 8.6 Pasajeros transportados en el servicio de aeronavegación comercial

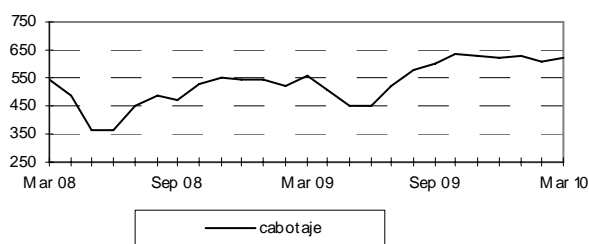
Mes de Marzo	Cantidad en miles		Variación porcentual		
	2009	2010	mes anterior	igual mes del año anterior	del acumulado respecto a igual período del año anterior
Total	1.423.793	1.590.184	4,8	11,7	12,8
Servicio de Cabotaje de bandera nacional	558.866	624.942	3,4	11,8	14,8
Servicio Internacional de bandera nacional	864.927	965.242	5,8	11,6	11,5
de bandera extranjera	157.650	206.161	6,8	30,8	32,6
	707.277	759.081	5,5	7,3	6,9

Nota: Incluye los pasajeros transportados por las empresas que prestan servicios regulares.

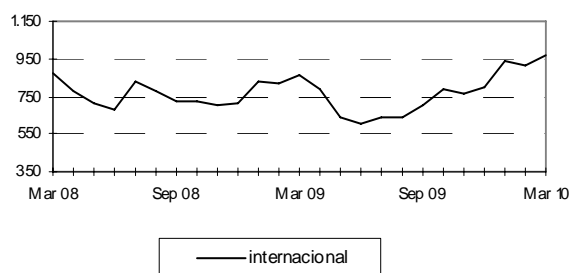
Fuente: Dirección de Transporte Aerocomercial y Encuesta INDEC.

Pasajeros transportados en el servicio de aeronavegación comercial

Miles de pasajeros



Miles de pasajeros



TRANSPORTE DE CARGA POR FERROCARRIL Y POR VIA AEREA

Variaciones relacionadas con igual mes del año anterior

El transporte de carga en el servicio de aeronavegación comercial observa una suba del 52,9%, mostrando una suba del 24% en el servicio de cabotaje y una suba de 54,2% en el servicio internacional - correspondiendo una suba del 4,7% y una suba del 62% al servicio brindado por empresas de bandera nacional y de bandera extranjera, respectivamente (Cuadro 9.1).

La carga transportada por Ferrocarriles bajó 5,5%. (Cuadro 9.2).

Variaciones del acumulado con respecto a igual acumulado del año anterior

La carga transportada en el servicio de aeronavegación comercial refleja una suba del 33,6%, con una suba del 19,3 % para el servicio de cabotaje y una suba en el servicio internacional del 34,3 %- correspondiendo incrementos del 2,8% para las empresas de bandera nacional y del 38,4% para las empresas de bandera extranjera (Cuadro 9.1).

El total del transporte de carga en Ferrocarril bajó 20,9% (Cuadro 9.2).

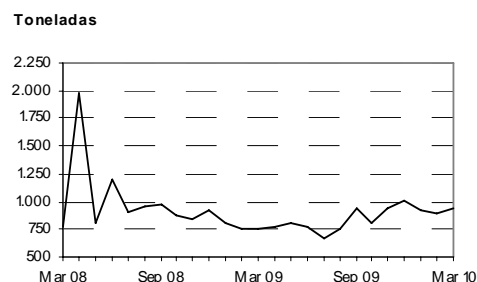
Cuadro 9.1. Carga transportada en el servicio de aeronavegación comercial

Mes de Marzo	Cantidad en miles		Variación porcentual		
	2009	2010	mes anterior	igual mes del año anterior	del acumulado respecto a igual período del año anterior
Total	17.013	26.012	9,7	52,9	33,6
Servicio de Cabotaje de bandera nacional	754	935	4,9	24,0	19,3
Servicio Internacional de bandera nacional	16.259	25.077	9,8	54,2	34,3
de bandera extranjera	2.202	2.305	13,4	4,7	2,8
	14.057	22.772	9,5	62,0	38,4

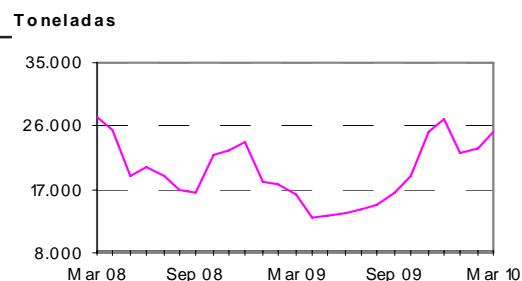
Fuente: Dirección de Transporte Aerocomercial y Encuesta INDEC.

Carga transportada en el servicio de aeronavegación comercial

Cabotaje



Internacional

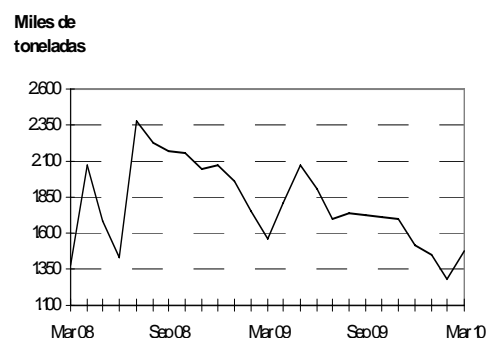


Cuadro 9.2. Carga transportada en el servicio ferroviario

Mes de Marzo	Cantidad en miles		Variación porcentual		
	2009	2010	mes anterior	igual mes del año anterior	del acumulado respecto a igual período del año anterior
Total	1.558	1.468	14,3	-5,5	-20,9
Ferrosur Roca SA	429	455	12,8	6,1	-3,6
América Latina Central S.A.	258	270	9,4	5,0	-9,1
América Latina Logística Mesopotamica S.A.	65	83	33,6	26,3	-23,9
Nuevo Central Argentino SA	459	429	17,3	-6,6	-29,8
Ferroexpreso Pampeano SA	288	187	16,9	-35,3	-36,7
Ferrocarril General Belgrano SA	59	45	6,7	-24,4	-25,4

Fuente: Comisión Nacional de Regulación del Transporte

Carga transportada en el servicio ferroviario



PEAJES EN RUTAS NACIONALES Y EN RUTAS DE LA PROVINCIA DE BUENOS AIRES

Variaciones relacionadas con igual mes del año anterior

El número de vehículos pasantes por peajes en rutas nacionales subió un 10%, correspondiendo la mayor suba a los Automotores Livianos con el 10,4% y la menor a los Colectivos y Camiones Livianos con el 6,7%. Considerando las unidades técnicas equivalentes, la suba fue del 4,8% (Uteqs).

En las rutas de la Provincia de Buenos Aires se observa una suba del 18,9%. La mayor suba la registran los Automotores Livianos con el 19,1%, mientras que la menor se da en los Camiones Pesados con el 15,9%. Considerando las UTEqs., la suba fue del 13,4%.

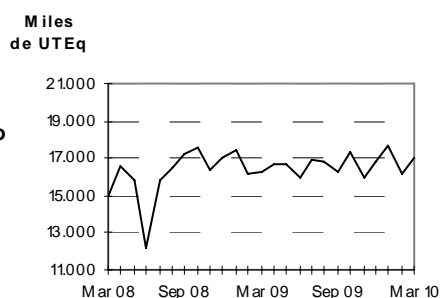
Variaciones del acumulado con respecto a igual acumulado del año anterior

Observando el acumulado en las rutas nacionales, se observa una suba del 3,8%. En las rutas de la provincia de Buenos Aires la cantidad de vehículos pasantes subió un 11,8%. Observando las Uteqs, hubo una suba del 3,2% en rutas nacionales y del 11,2% en rutas de la provincia.

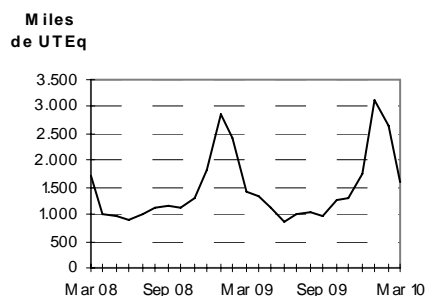
Cuadro 10.1 Peaje en rutas nacionales y de la provincia de Buenos Aires. Vehículos pasantes por categoría

Mes de Marzo	Cantidad en miles		Variación porcentual		
	2009	2010	mes anterior	igual mes del año anterior	del acumulado respecto a igual periodo del año anterior
Total Vehículos	10.926,1	12.126,6	-3,0	11,0	5,1
Automotores livianos ¹	8.085,3	9.017,9	-7,9	11,5	5,2
Colectivos y Camiones Livianos ²	614,6	662,6	4,2	7,8	5,1
Camiones Pesados ³	2.226,2	2.446,0	18,3	9,9	5,1
UTEq ⁴	17.650,6	18.613,2	-0,9	5,5	5,1
Rutas nacionales					
Total Vehículos	9.719,7	10.692,3	5,4	10,0	3,8
Automotores livianos ¹	7.003,0	7.728,9	1,4	10,4	3,8
Colectivos y Camiones Livianos ²	559,4	597,2	10,4	6,7	3,7
Camiones Pesados ³	2.157,3	2.366,2	19,5	9,7	3,8
UTEq ⁴	16.232,7	17.005,6	5,4	4,8	3,2
Rutas de la provincia de Buenos Aires					
Total Vehículos	1.206,4	1.434,3	-39,1	18,9	11,8
Automotores livianos ¹	1.082,3	1.289,0	-40,7	19,1	11,9
Colectivos y Camiones Livianos ²	55,2	65,4	-31,4	18,6	11,8
Camiones Pesados ³	68,8	79,8	-10,1	15,9	11,8
UTEq ⁴	1.418,0	1.607,6	-39,1	13,4	11,2

Vehículos pasantes por puestos de peaje en rutas nacionales



Vehículos pasantes por puestos de peaje en rutas de la provincia de Buenos Aires



¹Comprende vehículos de dos ejes y hasta 2,10 m. de altura. ²Comprende vehículos de hasta cuatro ejes y menos de 2,10 m. de altura. ³Comprende vehículos de más de dos ejes y más de 2,10 m. de altura. ⁴Son Unidades Técnicas Equivalentes, expresadas en términos de automotores livianos y calculadas según la relación del costo del peaje de las distintas categorías de vehículos. Calculado en base a datos del Órgano de Control de Concesiones Viales (OCCOVI).

Nota: las rutas nacionales comprenden los siguientes concesionarios: Semacar SA, Caminos del Oeste SA, Nuevas Rutas SACV, Covico UTE, Servicios Viales SA, Covinorte SA, Covicentro SA, Concanor SA, Virgen de Itatí SA, Rutas del Valle SA, Camino del Abra SACV, Caminos del Río Uruguay SA, Red Vial Centro SA y S.V.I. Cipolletti-Neuquén U.T.E.
Las rutas de la provincia de Buenos Aires comprenden los siguientes concesionarios: Covisur SA y Camino del Atlántico SA.

Fuente: Secretaría de Obras Públicas y Transporte de la Nación sobre la base de información del Órgano de Control de Concesiones Viales. Dirección de Vialidad de la Provincia de Buenos Aires. Área Concesiones

Cuadro 10.2 Peaje en rutas nacionales y de la provincia de Buenos Aires. Recaudación

Mes de Marzo	Cantidad en miles		Variación porcentual		
	2009	2010	mes anterior	igual mes del año anterior	del acumulado respecto a igual periodo del año anterior
Total	26.288,8	32.518,0	-18,1	23,7	11,7
Rutas nacionales	17.482,7	19.758,3	5,4	13,0	3,2
Rutas de la provincia de Buenos Aires	8.806,1	12.759,7	-39,1	44,9	27,3

Fuente: Secretaría de Obras Públicas y Transporte de la Nación sobre la base de información del Órgano de Control de Concesiones Viales. Dirección de Vialidad de la provincia de Buenos Aires. Área Concesiones

PEAJES EN ACCESOS A LA CIUDAD DE BUENOS AIRES

Variaciones relacionadas con igual mes del año anterior

En las rutas de acceso a la ciudad de Buenos Aires, el total de vehículos pasantes se incremento en un 11%. La mayor suba se observa en los Colectivos y Camiones Livianos con el 18,5%, mientras que la menor se da en los Automotores Livianos con el 10,1%. El mayor incremento se dió en la Autopista Ricchieri con el 16%, mientras que el menor fue en la Autopista Buenos Aires - La Plata con el 7,6%. Considerando las Uteqs., la suba fue del 12%.

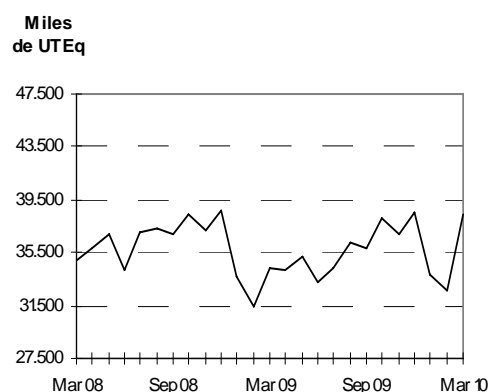
Variaciones del acumulado con respecto a igual acumulado del año anterior

Tomando en cuenta el acumulado, la suba fue del 4,8%. La Autopista Ricchieri fue la que presentó la mayor suba con el 9%, mientras que la menor se registró en el Acceso Norte con el 3,1%. Considerando las UTEqs la suba fue del 5%.

Cuadro 10.3 Peaje en accesos a la Ciudad de Buenos Aires. Vehículos pasantes por categoría y recaudación

Mes de Marzo	Cantidad en miles		Variación porcentual		
	2009	2010	al mes anterior	igual mes del año anterior	del acumulado respecto a igual período del año anterior
Total Vehículos	29.162,9	32.383,2	17,6	11,0	4,8
Automotores livianos ¹	25.650,1	28.230,2	17,6	10,1	4,4
Colectivos y Camiones Livianos ²	2.346,7	2.781,1	19,7	18,5	4,7
Camiones Pesados ³	1.166,1	1.371,9	15,0	17,6	4,8
UTEq ⁴	34.285,6	38.414,8	17,6	12,0	5,0
Recaudación	64.982,1	85.535,3	13,8	31,6	17,1
Autopista Buenos Aires - La Plata					
Total Vehículos	6.523,2	7.019,2	10,7	7,6	5,4
Automotores livianos ¹	5.871,9	6.237,4	9,7	6,2	5,1
Colectivos y Camiones Livianos ²	435,6	545,9	23,9	25,3	5,5
Camiones Pesados ³	215,8	235,9	9,6	9,3	5,4
UTEq ⁴	7.460,9	8.117,6	11,5	8,8	5,6
Recaudación	11.820,8	13.088,5	5,8	10,7	9,1
Acceso Oeste					
Total Vehículos	7.624,2	8.414,3	19,9	10,4	3,6
Automotores livianos ¹	6.735,0	7.376,8	20,2	9,5	2,9
Colectivos y Camiones Livianos ²	539,3	633,9	19,7	17,6	9,7
Camiones Pesados ³	349,9	403,6	15,9	15,3	8,6
UTEq ⁴	9.015,3	10.020,1	19,4	11,1	4,4
Recaudación	20.070,6	27.258,1	18,1	35,8	42,4
Acceso Ricchieri					
Total Vehículos	4.257,6	4.938,3	17,2	16,0	9,0
Automotores livianos ¹	3.683,1	4.271,0	17,6	16,0	9,0
Colectivos y Camiones Livianos ²	417,4	486,6	15,2	16,6	9,0
Camiones Pesados ³	157,2	180,7	15,1	15,0	9,0
UTEq ⁴	5.050,2	5.855,4	16,9	15,9	8,8
Recaudación	3.625,5	5.379,7	10,6	48,4	13,6
Acceso Norte					
Total Vehículos	9.587,4	10.722,7	21,7	11,8	3,1
Automotores livianos ¹	8.369,0	9.258,4	22,1	10,6	2,6
Colectivos y Camiones Livianos ²	872,0	1.019,5	20,4	16,9	2,9
Camiones Pesados ³	346,5	444,9	17,3	28,4	3,1
UTEq ⁴	11.253,0	12.755,1	21,2	13,3	3,5
Recaudación	28.359,0	38.586,6	14,5	36,1	20,6
Autopista Ezeiza-Cañuelas					
Total Vehículos	1.170,5	1.288,7	12,6	10,1	6,6
Automotores livianos ¹	991,2	1.086,7	12,3	9,6	6,6
Colectivos y Camiones Livianos ²	82,5	95,2	13,5	15,4	6,7
Camiones Pesados ³	96,8	106,8	15,3	10,3	6,6
UTEq ⁴	1.506,2	1.666,6	13,2	10,7	6,6
Recaudación	1.106,2	1.222,4	5,9	10,5	6,5

Vehículos pasantes por puestos de peaje en accesos a la ciudad de Buenos Aires



¹ Comprende vehículos de dos ejes y hasta 2,10 m. de altura. Incluye motocicletas.

² Comprende vehículos de hasta cuatro ejes y menos de 2,10 m. de altura.

³ Comprende vehículos de más de dos ejes y más de 2,10 m. de altura.

⁴ Son Unidades Técnicas Equivalentes, expresadas en términos de automotores livianos y calculadas según la relación del costo del peaje de las distintas categorías de vehículos.

Fuente: Órgano de Control de las Concesiones de la Red de Accesos a la Ciudad de Buenos Aires

PEAJES EN ACCESOS A LA CIUDAD DE CORDOBA

Variaciones relacionadas con igual mes del año anterior

En las rutas de acceso a la ciudad de Córdoba, el total de vehículos pasantes subió un 6,4%. La mayor suba se observa en los Camiones Livianos con el 7,6%, mientras que la única caída se da en los Camiones Pesados con el 5,7%. Considerando las Uteqs., la suba fue del 3,1%.

Variaciones del acumulado con respecto a igual acumulado del año anterior

Tomando en cuenta el acumulado, la suba fue del 2,4%. Considerando las Uteqs, la suba fue del 1,8%.

Cuadro 10.4 Peaje en accesos a la Ciudad de Córdoba. Vehículos pasantes por categoría y recaudación

Mes de Marzo	Cantidad en miles		Variación porcentual		
	2009	2010	mes anterior	igual mes del año anterior	del acumulado respecto a igual período del año anterior
Total	3.591,0	3.821,8	6,2	6,4	2,4
Autos ¹	3.105,6	3.330,2	5,1	7,2	2,7
Camiones livianos ²	253,3	272,7	10,8	7,6	2,7
Camiones pesados ³	232,1	218,9	19,2	-5,7	2,4
Uteq ⁴	4.420,1	4.557,7	6,2	3,1	1,8
Recaudación	8.388,4	11.325,2	6,2	35,0	19,7

¹ Comprende vehículos de dos ejes y hasta 2.10 m. de altura. Incluye motocicletas.

² Comprende vehículos de hasta cuatro ejes y mas de 2.10 m. de altura.

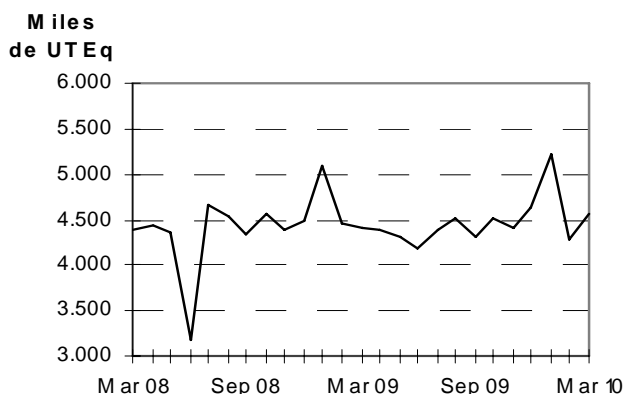
³ Comprende vehículos de más de cuatro ejes y más de 2.10 m. de altura.

⁴ Son Unidades Técnicas Equivalentes, expresadas en términos de automotores livianos y calculadas según la relación del costo del peajes de las distintas categorías de vehículos.

⁵ Las variaciones interanuales están afectadas por las aperturas de rutas y puestos de peajes efectuadas entre Septiembre de 2000 y Septiembre de 2001.

Fuente: Órgano de Control de las Concesiones Viales de la Provincia de Córdoba.

Vehículos pasantes por puestos de peaje en accesos a la ciudad de Córdoba



SERVICIO TELEFONICO TELEFONÍA FIJA URBANA, INTERURBANA E INTERNACIONAL

Variaciones relacionadas con igual mes del año anterior

El servicio telefónico básico registró en las llamadas urbanas una suba del 0,3% y en las llamadas interurbanas, una suba del 12,3%. Las Líneas Instaladas se incrementaron un 1,2%, las Líneas en Servicio, un 1,6% y los Teléfonos Públicos bajaron 9,7%.

En el servicio internacional, las llamadas de salida se incrementaron un 16,5%, mientras que los minutos mostraron una suba del 12,1%.

Variaciones del acumulado con respecto a igual acumulado del año anterior

Respecto a igual acumulado de 2009, las llamadas urbanas mostraron una variación positiva de 1,4% y las interurbanas subieron un 1,6%. En igual período, las Líneas Instaladas se incrementaron un 1,2%, las en Servicio un 1,3% y los Teléfonos Públicos 1,2%.

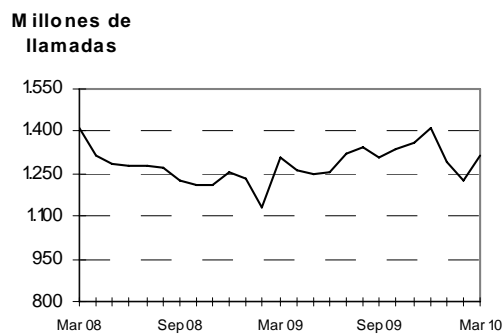
Por otro lado, tanto las llamadas internacionales de salida como los minutos internacionales de salida se incrementaron un 10%.

Cuadro 11.1 Servicio telefónico básico. Llamadas nacionales, según tipo de llamada

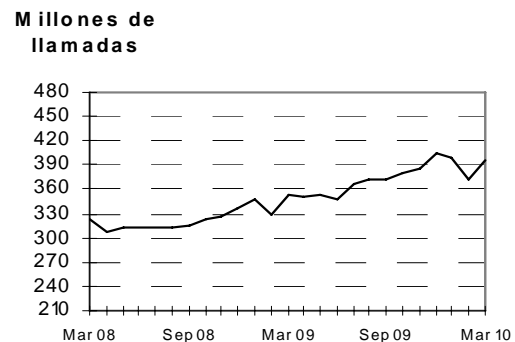
Mes de Marzo	Cantidad en miles		Variación porcentual		
	2009	2010	al mes anterior	igual mes del año anterior	del acumulado respecto a igual período del año anterior
Urbanas	1.306.982,3	1.311.253,9	7,2	0,3	1,4
Interurbanas	353.081,6	396.441,0	6,8	12,3	1,6

Fuente: Comisión Nacional de Comunicaciones (respecto de las llamadas urbanas). Encuesta INDEC (respecto de las llamadas interurbanas)

Llamadas urbanas



Llamadas interurbanas

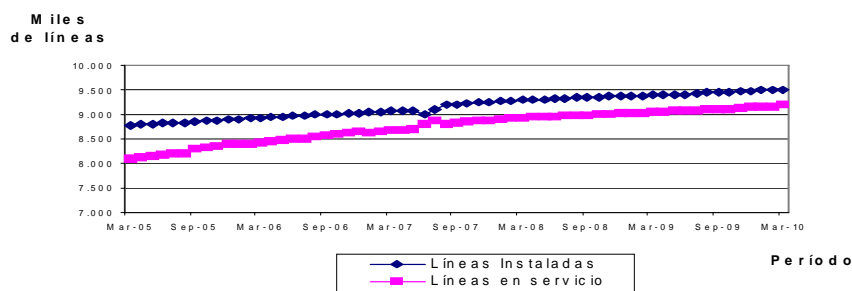


Cuadro 11.2 Servicio telefónico básico. Líneas instaladas, líneas en servicio y teléfonos públicos

Mes de Marzo	Cantidad		Variación porcentual		
	2009	2010	mes anterior	igual mes del año anterior	del acumulado respecto a igual período del año anterior
Líneas Instaladas	9.390.311	9.505.453	0,1	1,2	1,2
Líneas en Servicio	9.045.800	9.189.622	0,4	1,6	1,3
Teléfonos Públicos	151.582	136.837	0,0	-9,7	1,2

Fuente: Comisión Nacional de Comunicaciones. Encuesta INDEC (respecto de las líneas instaladas y en servicio - a partir de junio 2004)

Líneas instaladas y en servicio del servicio telefónico básico



Cuadro 11.3 Servicio telefónico internacional. Llamadas y minutos internacionales de salida

Mes de Marzo	Cantidad en miles		Variación porcentual		
	2009	2010	mes anterior	igual mes del año anterior	del acumulado respecto a igual período del año anterior
Llamadas					
Salida	21.840,0	25.450,0	3,9	16,5	10,0
Minutos					
Salida	76.899,2	86.208,3	5,9	12,1	10,0

Fuente: elaboración propia en base a datos de las empresas de telefonía de larga distancia internacional.

SERVICIO TELEFÓNICO. TELEFONÍA MÓVIL CELULAR

Variaciones relacionadas con igual mes año anterior

La cantidad de aparatos de telefonía celular móvil se incrementó un 12,2%.

Por su parte, la cantidad de llamadas realizadas por aparatos celulares se incrementó un 25,8%.

Asimismo, la cantidad de mensajes de texto SMS registró una suba del 20,6%.

Variaciones del acumulado con respecto a igual acumulado en año anterior

Respecto a igual acumulado del año 2009, la cantidad de aparatos de telefonía celular móvil se incrementó el 13%.

Por su parte, la cantidad de llamadas realizadas por aparatos celulares se incrementó un 24,5%.

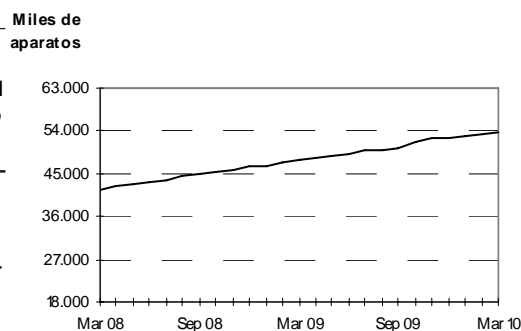
Los mensajes de texto SMS registraron un incremento de 21%.

Cuadro 11.4 Servicio telefónico móvil celular. Teléfonos en servicio

Mes de Marzo	Cantidad en miles	Variación porcentual		
		mes anterior	igual mes del año anterior	del acumulado respecto a igual período del año anterior
2009	47.786,5	0,9	14,5	14,2
2010	53.614,9	0,2	12,2	13,0

Fuente: CNC Comisión Nacional de Comunicaciones

Telefonía móvil celular. Aparatos en servicio

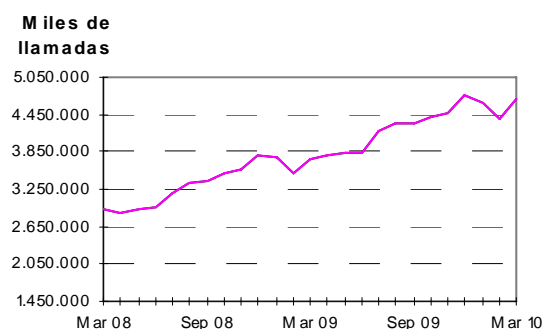


Cuadro 11.5 Servicio telefónico móvil celular. Llamadas realizadas

Mes de Marzo	Cantidad en millones	Variación porcentual		
		mes anterior	igual mes del año anterior	del acumulado respecto a igual período del año anterior
2009	3.724,1	6,3	27,8	33,0
2010	4.684,8	7,0	25,8	24,5

Fuente: CNC Comisión Nacional de Comunicaciones

Telefonía móvil celular. Llamadas realizadas

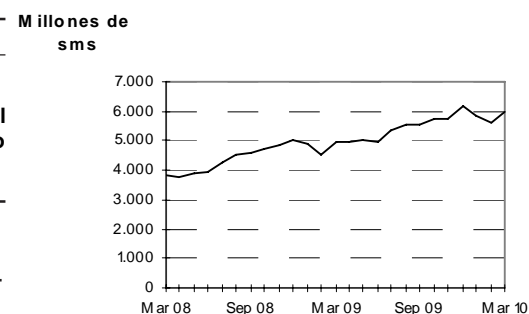


Cuadro 11.6 Servicio telefónico móvil celular. Mensajes Cortos SMS

Mes de Marzo	Cantidad en millones	Variación porcentual		
		mes anterior	igual mes del año anterior	del acumulado respecto a igual período del año anterior
2009	4.947,1	9,2	29,5	36,1
2010	5.967,5	6,7	20,6	21,0

Fuente: CNC Comisión Nacional de Comunicaciones

Telefonía móvil celular. Mensajes de Texto. SMS



Cuadro 12. Indicador Sintético de Servicios Públicos. Base 2004=100. Nivel General y Sectores, Series original, desestacionalizada y tendencia

	Nivel General			Electricidad, Gas y Agua		Transporte de Pasajeros		Transporte de Cargas	
	Original	Desestacionalizada	Tendencia	Original	Desestacionalizada	Original	Desestacionalizada	Original	Desestacionalizada
Ene 05	106,2	107,7	108,9	104,5	102,9	100,8	103,9	94,0	107,2
Feb 05	99,9	107,6	109,9	94,7	102,6	96,4	104,8	89,6	110,0
Mar 05	111,7	110,1	110,9	103,8	103,6	109,9	105,1	99,0	103,3
Abr 05	108,9	112,1	111,9	101,5	106,2	104,9	107,7	109,5	109,2
May 05	115,0	114,0	112,9	107,5	104,4	114,1	117,2	118,1	109,0
Jun 05	111,1	113,2	113,7	107,2	104,3	104,3	111,3	109,9	105,5
Jul 05	120,6	115,8	114,4	113,0	105,6	119,4	114,1	109,9	104,5
Ago 05	119,4	116,8	114,9	112,1	106,8	114,4	111,4	109,0	102,6
Sep 05	115,5	115,6	115,2	105,2	106,0	113,4	112,0	110,7	103,8
Oct 05	117,0	115,5	115,5	101,1	103,7	116,8	112,3	110,1	104,2
Nov 05	115,7	114,8	116,0	101,7	106,2	114,9	111,1	103,5	102,6
Dic 05	119,2	116,3	116,7	102,4	102,4	112,2	111,8	100,9	103,7
Ene 06	115,9	116,8	117,7	107,4	105,7	105,1	107,8	93,8	105,7
Feb 06	109,4	117,3	119,0	99,8	107,9	101,7	110,1	83,8	102,5
Mar 06	121,2	119,6	120,4	106,7	107,1	116,8	111,3	99,6	104,2
Abr 06	118,2	121,8	121,8	103,5	108,4	107,1	110,5	108,5	110,1
May 06	125,1	124,2	123,2	114,2	111,1	111,6	114,0	122,0	112,7
Jun 06	122,1	124,9	124,3	115,1	111,9	105,6	112,9	115,3	111,6
Jul 06	130,0	125,8	125,3	116,3	110,0	121,5	116,1	114,2	109,7
Ago 06	128,5	126,0	126,1	118,2	113,1	115,9	113,2	122,2	114,2
Sep 06	125,7	126,2	126,8	110,9	111,5	115,4	114,7	120,3	112,2
Oct 06	130,8	128,7	127,5	110,4	112,7	120,6	115,8	117,0	109,3
Nov 06	130,8	129,4	128,3	107,5	111,3	121,9	117,7	107,6	106,0
Dic 06	133,7	130,5	129,2	113,5	112,7	115,6	115,7	106,1	109,2
Ene 07	129,3	129,0	130,3	112,2	110,4	114,2	116,8	100,4	107,1
Feb 07	121,2	129,3	131,7	105,7	113,8	111,2	120,1	89,9	106,5
Mar 07	135,2	133,9	133,3	113,3	113,8	129,6	122,8	98,3	106,7
Abr 07	129,3	132,4	135,2	109,6	114,6	117,5	121,1	102,4	104,7
May 07	137,6	137,4	137,4	119,8	116,9	121,3	123,4	120,2	110,3
Jun 07	137,3	141,3	139,8	121,0	117,6	120,1	127,9	122,5	122,8
Jul 07	142,5	138,8	142,3	123,6	118,3	128,6	124,1	123,7	121,2
Ago 07	146,3	143,8	144,8	124,6	120,1	129,4	126,5	132,7	127,7
Sep 07	147,1	148,2	147,2	122,4	123,2	128,3	128,4	139,1	134,0
Oct 07	152,3	149,4	149,4	122,6	124,6	133,6	128,2	166,5	154,4
Nov 07	154,3	152,1	151,1	122,9	126,2	135,3	130,5	155,2	149,6
Dic 07	157,8	153,6	152,5	127,7	126,1	131,5	131,6	147,0	146,0
Ene 08	156,6	155,1	153,5	128,0	125,2	134,0	134,9	139,2	146,3
Feb 08	146,3	154,9	154,1	118,4	121,9	123,3	126,3	97,0	106,5
Mar 08	153,9	152,8	154,5	120,8	121,0	132,8	126,1	85,7	92,9
Abr 08	151,6	154,5	154,9	118,6	124,0	128,8	131,0	121,3	120,6
May 08	151,5	152,7	155,4	125,8	123,2	118,7	121,9	93,6	85,8
Jun 08	149,9	154,7	156,0	128,6	125,0	112,8	122,0	84,0	83,5
Jul 08	159,8	156,4	156,7	128,3	123,1	128,8	125,8	126,4	125,2
Ago 08	159,9	158,5	157,6	126,7	123,9	126,1	125,9	118,7	117,1
Sep 08	158,4	158,6	158,6	123,6	125,2	123,8	123,3	116,0	110,4
Oct 08	161,9	158,9	159,8	123,9	126,1	128,1	122,2	118,4	111,4
Nov 08	162,9	161,4	160,9	125,5	128,3	126,7	123,0	114,0	112,9
Dic 08	167,1	161,4	162,1	127,3	125,8	125,7	124,7	116,1	114,6
Ene 09	168,6	166,3	163,3	128,6	125,3	131,1	131,1	106,9	112,2
Feb 09	158,2	166,7	164,3	119,0	126,4	126,9	133,9	96,7	113,3
Mar 09	167,5	165,6	165,3	126,1	126,1	134,8	127,4	85,7	92,4
Abr 09	164,0	167,0	166,3	119,9	125,4	127,7	129,8	94,2	93,9
May 09	162,5	165,2	167,2	123,7	121,7	114,0	118,4	106,6	98,5
Jun 09	162,4	167,4	168,3	127,6	124,1	111,9	120,4	99,4	98,3
Jul 09	169,3	166,7	169,5	131,5	126,4	111,2	109,2	93,1	93,2
Ago 09	171,5	170,2	170,8	125,0	123,1	120,7	121,4	94,5	93,3
Sep 09	172,2	172,4	172,3	121,9	123,7	127,6	126,8	97,7	93,0
Oct 09	177,2	174,5	173,8	122,6	124,6	136,0	130,1	96,4	91,6
Nov 09	177,6	175,2	175,5	123,5	125,8	133,6	130,2	100,9	98,8
Dic 09	183,4	177,1	177,1	127,6	126,0	131,7	130,3	94,1	92,6
Ene 10	182,7	179,9	178,8	132,7	128,8	131,1	131,2	86,7	91,0
Feb 10	172,4	180,9	180,3	121,8	129,0	129,0	135,3	79,6	92,7
Mar 10	186,1	183,3	181,8	129,2	129,0	144,4	135,0	89,8	96,1

continúa

Cuadro 12. (conclusión)

Original	Peajes		Telefonía	
	Original	Desestacionalizada	Original	Desestacionalizada
Ene 05	111,3	100,1	117,6	118,9
Feb 05	102,3	102,4	114,7	125,1
Mar 05	111,6	106,5	130,1	128,4
Abr 05	104,6	108,8	127,6	129,4
May 05	106,3	109,7	130,2	130,4
Jun 05	101,1	111,0	128,6	133,3
Jul 05	109,5	110,3	139,7	137,6
Ago 05	109,1	111,1	142,7	143,9
Sep 05	108,6	113,0	138,1	139,8
Oct 05	116,1	115,7	146,6	142,2
Nov 05	118,5	118,9	143,0	141,3
Dic 05	129,3	120,4	159,3	147,0
Ene 06	120,5	108,5	148,0	149,1
Feb 06	111,7	113,3	140,2	152,6
Mar 06	120,3	118,6	156,4	154,1
Abr 06	115,6	118,5	160,5	162,9
May 06	116,6	119,0	163,8	164,6
Jun 06	107,8	119,0	159,7	165,7
Jul 06	121,3	122,8	169,3	167,6
Ago 06	116,4	117,9	166,2	167,4
Sep 06	118,3	122,4	167,5	169,2
Oct 06	124,4	122,3	183,4	178,1
Nov 06	122,7	121,8	188,8	185,8
Dic 06	129,0	121,0	198,4	183,7
Ene 07	133,6	121,7	183,2	183,9
Feb 07	116,6	120,9	168,0	182,5
Mar 07	119,4	118,7	190,7	188,1
Abr 07	118,7	122,6	185,9	188,7
May 07	124,8	126,4	195,6	197,3
Jun 07	119,6	130,6	194,1	201,5
Jul 07	126,9	129,2	199,8	198,3
Ago 07	130,2	129,8	211,5	212,7
Sep 07	126,6	130,3	220,0	221,8
Oct 07	133,1	129,4	229,4	223,0
Nov 07	133,8	131,5	237,6	232,8
Dic 07	138,5	131,3	250,1	232,3
Ene 08	151,9	139,7	239,8	239,1
Feb 08	133,1	132,7	236,1	245,4
Mar 08	128,2	127,5	256,5	254,3
Abr 08	129,9	134,3	248,3	253,1
May 08	131,0	132,7	253,2	256,6
Jun 08	115,5	126,1	253,6	263,9
Jul 08	131,5	132,8	266,6	264,8
Ago 08	134,2	135,4	273,7	272,7
Sep 08	134,7	139,0	276,1	276,7
Oct 08	139,0	132,3	284,3	277,9
Nov 08	134,6	134,2	289,6	283,9
Dic 08	142,6	133,5	304,3	285,3
Ene 09	137,0	126,9	304,4	302,5
Feb 09	126,2	131,3	284,4	304,6
Mar 09	127,7	129,6	304,7	302,6
Abr 09	128,0	129,4	307,5	313,9
May 09	129,2	131,3	309,4	314,2
Jun 09	121,5	132,8	307,7	320,2
Jul 09	127,2	127,0	332,4	330,6
Ago 09	131,9	134,1	340,1	337,9
Sep 09	129,1	130,9	339,4	339,3
Oct 09	138,7	134,2	348,2	341,1
Nov 09	132,9	132,1	351,5	344,4
Dic 09	141,3	132,3	372,1	350,4
Ene 10	139,1	130,0	362,6	359,6
Feb 10	130,3	135,4	342,0	364,8
Mar 10	140,6	138,2	365,6	363,4

SÍNTESIS METODOLÓGICA

1. Características generales

El Indicador Sintético de Servicios Públicos (ISSP) es un indicador de volúmenes físicos de consumo. Por ello, expresa la evolución mensual del consumo global de los servicios públicos, sintetizando diversas series estadísticas.

En su versión original, para el cálculo del indicador se elaboró en cada actividad componente un índice de volumen físico del consumo base 1996=100. La agregación ponderada de esos índices permitió obtener un índice de volumen físico para el total de los servicios públicos. En los casos de Electricidad y Gas en su oportunidad no fueron tomadas fuentes directas de consumo, sino de producción. La rutina de cálculo, en el primero de los casos, tomó como base para la estimación del consumo la Generación Neta de Energía Eléctrica y, en el segundo, la Producción de Gas Natural.

Adicionalmente, con el transcurso de los años se produjeron cambios significativos en la estructura de precios relativos de las actividades representadas por el índice, surgiendo nuevos hábitos y participaciones de consumo no tenidos en cuenta hasta entonces (ejemplo: deficiente cobertura de los servicios brindados por la telefonía celular, subvaluando consecuentemente el peso de la misma en el índice).

Lo antedicho torna conveniente la actualización del año base del índice y sus ponderaciones sectoriales para, de esta manera, reflejar adecuadamente la importancia relativa de cada actividad.

En mérito a tales circunstancias y dentro del Plan Continuo de Mejora de los Indicadores que el INDEC ha decidido poner en marcha, en lo referente al ISSP, se introdujeron cambios en la rutina de cálculo, a saber:

- Comunicaciones: dada la importancia relativa creciente del consumo de sms (mensajes cortos) en el curso de los últimos años, los mismos han sido incorporados dentro de Telefonía Celular.
- Gas: a partir del Indicador de Julio de 2007 se registra el Consumo de Gas Natural.
- Electricidad: a partir del mes de Agosto de 2007 se informa la Demanda de Energía Eléctrica.
- Estas nuevas series sustituyen las anteriores estimaciones de consumo.

Sintetizando, al tiempo de introducir mejoras en la cobertura de los servicios incluidos en el ISSP como consecuencia de un mayor y superador acopio informativo, se resolvió actualizar el año base del Indicador Sintético de 1996 a 2004.

La nueva serie ISSP se construyó, de conformidad con la metodología vigente, a partir de nuevos ponderadores derivados de las facturaciones de 2004, y el cálculo desde enero de 2005 en adelante con esta estructura. Desde enero de 2005 los valores del ISSP utilizan los nuevos ponderadores y toman como base los volúmenes promedio de 2004.

Los valores de diciembre 2004 hacia atrás fueron calculados de manera de mantener las variaciones relativas mensuales de la serie base 1996, y de conseguir en 2004 un promedio 100. Esto se operó tanto en las series de las actividades componentes como en el ISSP.

Los procedimientos descriptos responden a los parámetros aplicados en el INDEC en oportunidad del cambio de base de sus índices.

Ponderaciones de las distintas actividades (en porcentajes)

Actividad	Año 1996	Año 2004
Demanda de energía electricidad	29,9	18,1
Consumo de Gas Natural	13,2	17,3
Distribución de Agua potable	1,3	4,2
Transporte urbano de Pasajeros en ferrocarriles	1,3	1,9
Transporte interurbano de Pasajeros en ferrocarriles	0,2	0,2
Transporte de Carga en ferrocarriles	1,4	3,4
Transporte de Pasajeros en Subterráneos	0,6	1,1
Transporte metropolitano de pasajeros en ómnibus	6,5	10,5
Transporte de Pasajeros en aeronavegación de cabotaje	3,2	6,5
Transporte de Carga en aeronavegación de cabotaje	0,2	0,2
Transporte de Pasajeros en aeronavegación internacional	3,6	9,1
Transporte de Carga en aeronavegación internacional	0,4	0,5
Peajes en rutas nacionales	1,5	1,3
Peajes en rutas de la Provincia de Buenos Aires	0,2	0,3
Peajes en Accesos a la Ciudad de Buenos Aires	0,3	2,8
Servicio Telefónico Básico	28,2	12,3
Servicio Telefónico Internacional	4,0	1,1
Servicio de Telefonía celular móvil	4,0	9,2
Total	100,0	100,0

2.Desestacionalización de la serie

La desestacionalización de una serie es el procedimiento mediante el cual se obtiene una nueva serie libre de los efectos debidos a la estacionalidad y a la composición del calendario. El programa X-12 ARIMA utiliza promedios móviles en forma iterativa para estimar la estacionalidad y la tendencia-ciclo. Por las características del método, los factores estimados sufren modificaciones cada vez que se incorpora un nuevo dato a la serie original.

Cuando se ajustan estacionalmente series que resultan del agregado de otras series, como es el caso de Indicador Sintético de Servicios Públicos (ISSP), hay dos formas posibles de realizar el ajuste: Método Directo o Método Indirecto. El método directo consiste en ajustar estacionalmente la serie de datos agregados. El método indirecto consiste en ajustar estacionalmente cada serie y agregar las series estacionalmente ajustadas. Para el Ajuste estacional de la serie ISSP, se optó, luego de un análisis en el momento del cambio de opciones, por el método directo.

La tendencia-ciclo es un indicador suave que permite analizar más claramente la coyuntura y el largo plazo. La tendencia-ciclo consiste en un post-procesamiento de la serie desestacionalizada utilizando opciones específicas que son las siguientes:

- 1- Extensión con un año de pronósticos de la serie desestacionalizada corregida por valores extremos, utilizando el modelo $(0\ 1\ 1)\ (0\ 0\ 1)12$.
- 2- Corrección más estricta de valores extremos.
- 3- Estimación de la tendencia utilizando el filtro Henderson de 13 términos.

Signos convencionales

- * Dato provisorio
- Dato igual a cero
- Dato ínfimo, menos de la mitad del último dígito mostrado
- e Dato estimado por extrapolación, proyección o imputación
- /// Dato que no corresponde presentar debido a la naturaleza de las cosas o del cálculo
- ... Dato no disponible a la fecha de presentación de resultados
- . Dato no registrado