



ESTADÍSTICAS DE SERVICIOS PÚBLICOS

ABRIL 2002*

SÍNTESIS

1) Indicador Sintético de Servicios Públicos

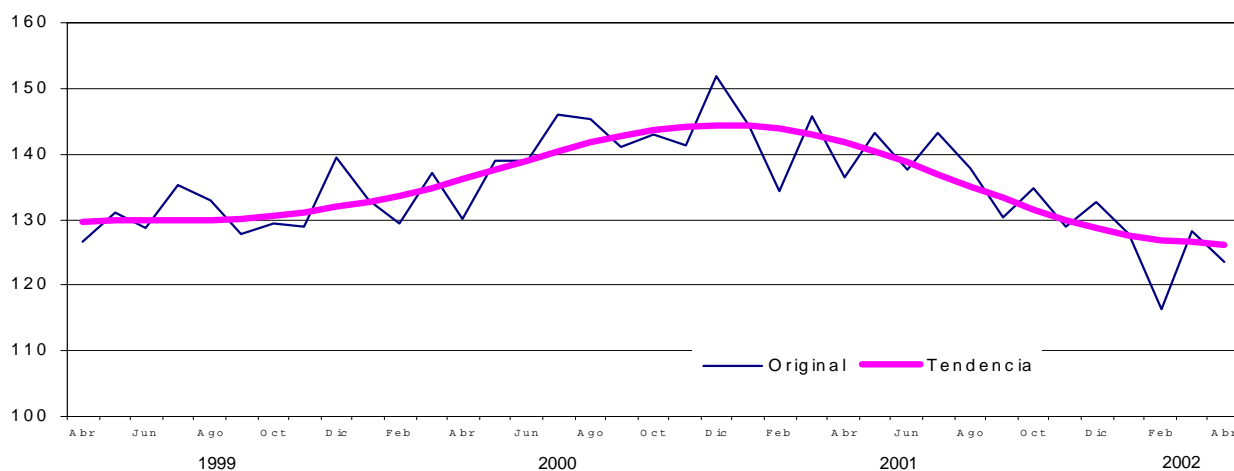
En el mes de abril de 2002 el consumo global de servicios públicos, estimado a partir del ISSP disminuyó 9,5% con respecto a igual mes del año 2001. En el período considerado el único indicador que creció fue el correspondiente a la carga en aeronavegación de cabotaje, en tanto que los que más disminuyeron fueron la aeronavegación comercial internacional tanto de carga como de pasajeros. Para el mismo período, la serie desestacionalizada tuvo una caída del 10,7%.

Por otra parte, el mes de abril mostró una disminución de 3,7 % respecto de marzo de 2002, siendo en este caso el transporte de carga por ferrocarril el servicio que más creció, y los vehículos pasantes en rutas de peajes de la provincia de Buenos Aires la actividad que presentó la mayor disminución. La versión desestacionalizada de la serie registró una caída de 0,8% en el período considerado.

Cuadro 1.- Indicador Sintético de Servicios Públicos. Base 1996=100. Variaciones porcentuales.

Período	respecto al mes anterior			respecto a igual período del año anterior		
	Original	Desestacionalizada	Tendencia	Original	Desestacionalizada	Tendencia
2001						
Enero	-4,9	-0,5	-0,1	8,6	8,6	8,7
Febrero	-7,0	0,3	-0,3	3,9	3,6	7,6
Marzo	8,6	-1,7	-0,6	6,3	6,1	6,1
Abril	-6,4	-0,8	-0,8	4,8	5,0	4,2
Mayo	4,9	-0,1	-1,0	3,0	2,8	2,1
Junio	-3,8	-2,0	-1,1	-0,9	-1,1	-0,1
Julio	4,1	-0,8	-1,3	-1,8	-1,8	-2,4
Agosto	-3,8	-2,0	-1,4	-5,2	-5,3	-4,7
Setiembre	-5,4	-1,3	-1,3	-7,6	-7,6	-6,7
Octubre	3,5	1,7	-1,4	-5,7	-5,9	-8,5
Noviembre	-4,4	-3,2	-1,1	-8,8	-8,8	-9,8
Diciembre	2,9	-3,1	-1,1	-12,7	-12,8	-10,9
2002						
Enero	-3,7	0,8	-0,8	-11,6	-11,7	-11,6
Febrero	-8,8	-1,6	-0,5	-13,3	-13,4	-11,8
Marzo	10,1	1,4	-0,3	-12,1	-10,7	-11,5
Abril	-3,7	-0,8	-0,3	-9,5	-10,7	-11,1

Gráfico 1. Indicador Sintético de Servicios Públicos. Base 1996 = 100. Series original y tendencia.



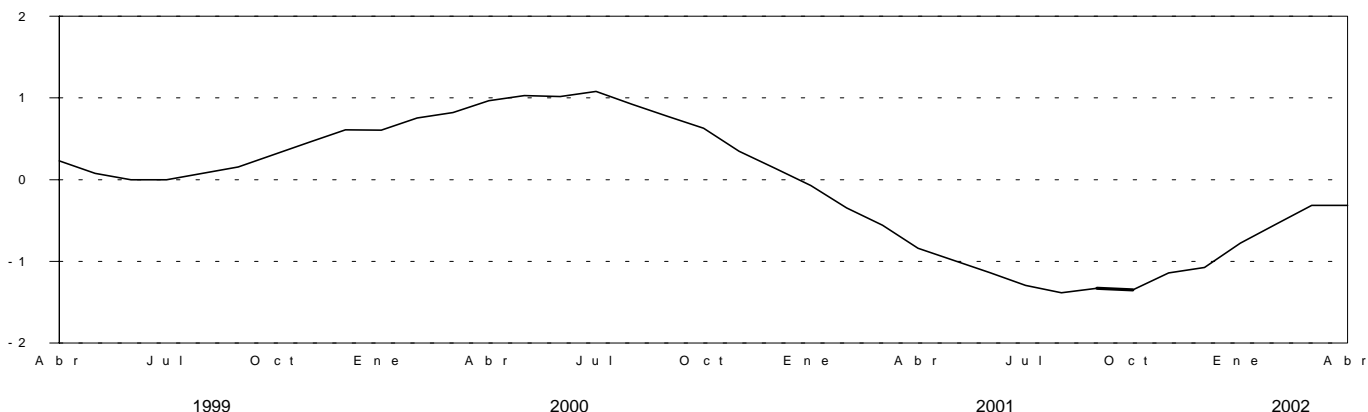
(1) La desestacionalización de la serie se realiza mediante la aplicación del método X11-ARIMA versión 2000. Los usuarios interesados en conocer en detalle el modelo y las opciones utilizadas en el procesamiento pueden solicitar esta información al INDEC.

Nota: En el presente comunicado se ha realizado una actualización de los datos del año 2001, así como la revisión anual de las opciones que se utilizan en la desestacionalización de la serie correspondiente al nivel general del Indicador Sintético.

La serie correspondiente a la tendencia ⁽²⁾ mostró una caída del 11,1% respecto de abril de 2001 y del 0,3% respecto de marzo del 2002.

Luego de mostrar durante ocho años variaciones mensuales positivas (la serie comienza en 1993), la tendencia de la serie presenta a partir de enero de 2001 un ciclo descendente que encuentra su mínimo entre los meses de julio y octubre de ese mismo año, meses a partir de los cuales se observan reducciones menores, aún cuando en abril 2002 se estima una variación negativa muy cercana a cero.

Gráfico 2. Indicador Sintético de Servicios Públicos. Base 1996 = 100.
Variaciones mensuales de la tendencia.



⁽²⁾ La tendencia surge de eliminar de la serie original, además de las fluctuaciones estacionales, las alteraciones de carácter no estacional (huelgas, efectos climáticos inesperados, etc.). Al eliminar estos factores el indicador refleja la tendencia histórica y presente del sector.

Cuadro 1a. Ponderaciones de las distintas actividades. Año 1996

Actividad	Ponderación en %
Distribución de electricidad	29,9
Distribución de gas natural	13,2
Distribución de agua potable	1,3
Transporte urbano de pasajeros en ferrocarriles	1,3
Transporte interurbano de pasajeros en ferrocarriles	0,2
Transporte de carga en ferrocarriles	1,4
Transporte de pasajeros en subterráneos	0,6
Transporte metropolitano de pasajeros en ómnibus	6,5
Transporte de pasajeros en aeronavegación de cabotaje	3,2
Transporte de carga en aeronavegación de cabotaje	0,2
Transporte de pasajeros en aeronavegación internacional	3,6
Transporte de carga en aeronavegación internacional	0,4
Peaje en rutas nacionales	1,5
Peaje en rutas de la provincia de Buenos Aires	0,2
Peaje en accesos a la Ciudad de Buenos Aires	0,3
Servicio telefónico básico nacional	28,2
Servicio telefónico internacional	4,0
Servicio de telefonía celular móvil	4,0
Total	100,0

Signos convencionales

- * Dato provisorio
- Dato igual a cero
- Dato ínfimo, menos de la mitad del último dígito mostrado
- e Dato estimado por extrapolación, proyección o imputación
- /// Dato que no corresponde presentar debido a la naturaleza de las cosas o del cálculo
- ... Dato no disponible a la fecha de presentación de resultados
- . Dato no registrado

Los datos que aquí se presentan tienen carácter de provisorios, dado que la información se recopila y actualiza permanentemente, pudiendo ser modificados de acuerdo con nuevos datos suministrados por los organismos informantes

Las fechas de difusión de los próximos informes de prensa se encuentran disponibles en INTERNET: <http://www.indec.mecon.ar/servicio/calenet.htm>.

2) Evolución de los principales Servicios Públicos

Comparación del mes de abril de 2002 respecto del mismo mes del año anterior

ELECTRICIDAD, GAS Y AGUA

En el sector energético se observa una disminución en la generación de energía eléctrica de 10,3 % (cuadro 2) y en la producción de gas de 2,0 % (cuadro 3). Por otro lado, el consumo de agua potable en el área servida por la empresa Aguas Argentinas S.A. se redujo 0,7% (cuadro 4).

TRANSPORTE DE PASAJEROS

El transporte de pasajeros en ferrocarriles urbanos disminuyó 21,8%, mostrando la mayor caída Belgrano Sur S.A. (40,9%) y la menor el Ferrocarril General Urquiza, correspondiente a la empresa Metrovías S.A. (11,8%). Los ferrocarriles interurbanos mostraron una reducción del 29,4 %, correspondiendo la mayor caída a Trenes de Buenos Aires S.A., que cubre el trayecto Buenos Aires-Rosario (92,1%) y la menor al ferrocarril de Chaco, que cubre el recorrido Resistencia-La Sabana (19,4%). Respecto del servicio de subterráneos, se observó una caída del 10,6 % (cuadros 5.1 a 5.3).

En cuanto al transporte de pasajeros en el servicio de ómnibus metropolitano (servicio común), se observó una caída de 10,0 %, correspondiendo la mayor reducción a las empresas suburbanas del Grupo II, que incluye las líneas que cubren un recorrido de media distancia, con 23,2% (cuadro 5.4).

Respecto del transporte de pasajeros en el servicio de aeronavegación comercial, se observa una caída del 24,9%, mostrando una caída del 13,6 % el servicio de cabotaje y del 33,5% el servicio internacional (23,5% el de bandera nacional, y 36,6% el de bandera extranjera) (cuadro 5.5).

TRANSPORTE DE CARGA

El transporte de carga por ferrocarril mostró una variación negativa de entre abril de 2002 y el mismo mes del año anterior, registrando el único incremento en el tráfico de la empresa Buenos Aires al Pacífico (2,2%) y la mayor disminución la empresa Ferrocarril General Belgrano S.A. (37,8%) (cuadro 6.1).

Respecto del transporte de carga en el servicio de aeronavegación comercial se registró una disminución del 29,6%, observándose un incremento del 9,5 % en el transporte de cabotaje y una disminución del 34,3 % en el internacional (75,2 % para el servicio de bandera nacional y 25,5% para el servicio de bandera extranjera) (cuadro 6.2).

PEAJE EN RUTAS

El número de vehículos pasantes por peajes en rutas nacionales se redujo 15,9% entre abril de 2002 y el mismo mes del año anterior, correspondiendo la mayor reducción a automotores (17,3%) y la menor a colectivos y camiones livianos (14,2%). En las rutas correspondientes a la provincia de Buenos Aires se registro un caída del 25,9 %, correspondiendo el único incremento a los camiones pesados (1,5%) y el menor aumento a los automotores livianos (28,4%) (cuadro 7.1).

En los puestos de peaje ubicados en los accesos a la ciudad de Buenos Aires se registro una disminución del 16,1 % en el total de vehículos pasantes. La mayor reducción se observó en los camiones pesados (22,7%) y la menor en los automotores livianos (15,9%). Respecto de los accesos, Ezeiza-Cañuelas fue el que mostró la mayor disminución (17,8%), mientras el acceso por la Richieri mostró la menor (15,1%) (cuadro 7.3).

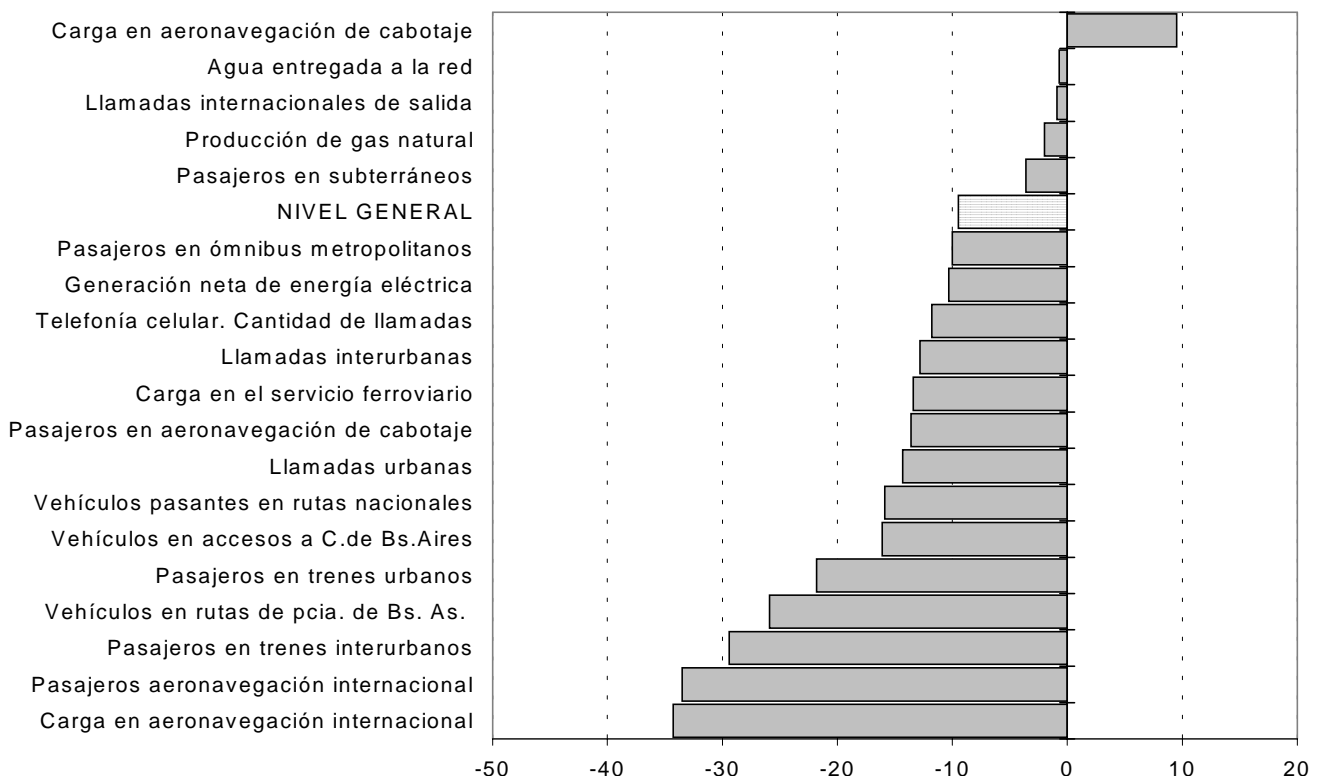
SERVICIO TELEFÓNICO

En el servicio telefónico nacional las llamadas urbanas mantuvieron en el mes de abril de 2002, un nivel similar al del mismo mes del año anterior, con una variación negativa de 14,2%, mientras las llamadas interurbanas se redujeron 12,8 % (cuadro 8.1).

Respecto del servicio telefónico internacional, las llamadas de salida se redujeron 0,9 %, en tanto que las de entrada crecieron 4,0%. Los minutos tasados en llamadas internacionales de salida crecieron 0,6%, en tanto que los correspondientes a llamadas de entrada crecieron 2,7%. (cuadro 8.3)

Con relación a la telefonía celular móvil, se observa una disminución del 6,2% en la cantidad de aparatos en servicio entre los meses de abril de 2002 y el mismo mes de 2001 (cuadro 8.4). Por otro lado, la cantidad de llamadas realizadas en teléfonos celulares disminuyó 11,8% (Cuadro 8.5).

Gráfico 3. SERIES SELECCIONADAS DE SERVICIOS PÚBLICOS
Variación porcentual de abril de 2002 con respecto a abril de 2001



Comparación de los cuatro primeros meses de 2002 respecto del mismo período del año anterior

ELECTRICIDAD, GAS Y AGUA

Durante los primeros cuatro meses del año 2002, la generación neta de energía eléctrica disminuyó 6,7 % con relación a igual período del año anterior; por su parte, la producción de gas natural registró una suba de 0,6 % (Cuadros 2 y 3). Por otro lado, el consumo de agua potable en el área servida por la empresa Aguas Argentinas SA creció 0,6 % (Cuadro 4).

TRANSPORTE DE PASAJEROS

Los pasajeros transportados cayeron 22,4 % en el servicio ferroviario urbano y 9,7 % en el servicio de subterráneos. El servicio de ómnibus metropolitano sufrió una pérdida de pasajeros de 14,6% y en el servicio ferroviario interurbano se verificó un decrecimiento de 38,7%.

El transporte aéreo de pasajeros disminuyó 19,1% para el servicio de cabotaje y se redujo 39,9% para el servicio internacional (53,6% de caída para las empresas de bandera nacional y 33,1 % en el correspondiente a las de bandera extranjera) (Cuadros 5.1, 5.2, 5.3, 5.4 y 5.6).

TRANSPORTE DE CARGA

El tonelaje de carga transportada por el servicio ferroviario registró una baja de 8,7%, registrándose el mayor incremento en el Nuevo Central Argentino (18,8 %) y la mayor disminución en el Ferrocarril Mesopotámico General Urquiza (33,8%) . En el servicio de

aeronavegación de cabotaje la disminución fue de 10,1 %, mientras que en el tráfico internacional hubo una caída de 38,0 %, con una reducción de 90,8 % en el servicio prestado por empresas de bandera nacional y 20,0 % en el correspondiente a empresas de bandera extranjera (Cuadros 6.1 y 6.2).

PEAJES EN RUTAS

El número total de vehículos pasantes por puestos de peaje de las rutas nacionales disminuyó 11,0 %, en tanto que en las rutas de la provincia de Buenos Aires el aumento fue de 1,9 % (Cuadro 7.1).

El número total de vehículos pasantes por puestos de peaje en las rutas de acceso a la Ciudad de Buenos Aires disminuyó 16,1 % (Cuadro 7.3).

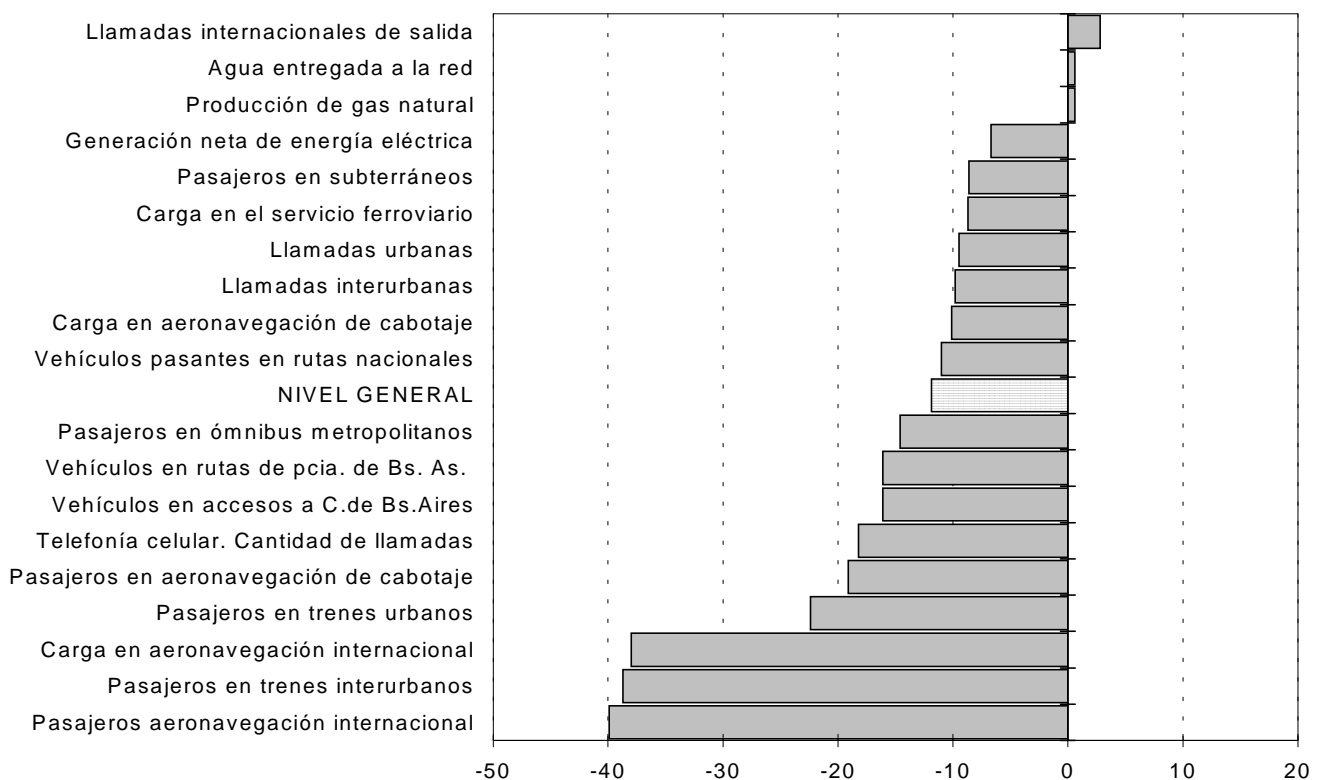
SERVICIO TELEFÓNICO

En el servicio telefónico básico nacional las llamadas urbanas disminuyeron 9,5 %, en tanto que las interurbanas se redujeron 9,8 % (Cuadro 8.1). En el servicio telefónico internacional, las llamadas de salida crecieron 2,8 % y las de entrada aumentaron 4,8 %. Por otra parte, los minutos tasados en llamadas internacionales de salida aumentaron 1,7% y los de entrada aumentaron 4,1 % (Cuadro 8.3).

En los primeros cuatro meses de 2002, la cantidad de teléfonos celulares en servicio disminuyó 3,9 % con relación a los primeros cuatro meses de 2001 (Cuadro 8.4). Por otro lado, la cantidad de llamadas realizadas en teléfonos celulares disminuyó 18,2 % (Cuadro 8.5).

Gráfico 4. SERIES SELECCIONADAS DE SERVICIOS PÚBLICOS

Variación porcentual de los primeros cuatro meses de 2002 con respecto a igual período del año anterior

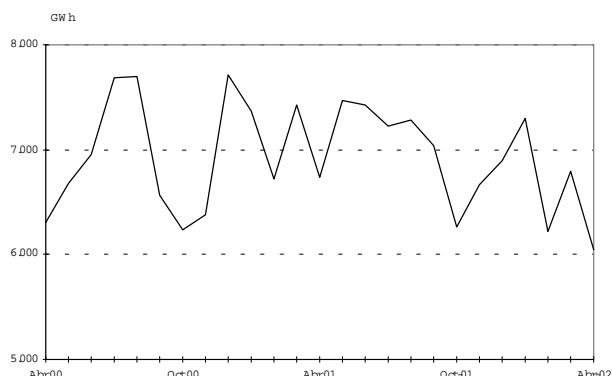


Cuadro 2. Generación neta de energía eléctrica

Mes de abril	Cantidad en GWh	Variación porcentual		
		respecto al mes anterior	respecto a igual mes del año anterior	del acumulado enero - abril respecto a igual acumulado del año anterior
2001	6.743	-9,2	7,0	5,3
2002	6.048	-11,0	-10,3	-6,7

Nota: comprende la producción neta de las centrales de generación despachadas por CAMMESA. También se incluye el saldo de los autogeneradores y cogeneradores del Mercado Eléctrico Mayorista (MEM) y del Mercado Eléctrico Mayorista del Sistema Patagónico (MEMSP). Se incluye la importación proveniente de Yaciretá. Se incluye, también, la generación neta destinada a satisfacer los contratos de exportación a Uruguay y Brasil, iniciados en febrero y marzo de 2000 respectivamente.
Fuente: Secretaría de Energía. Dirección Nacional de Prospectiva.

Generación neta de energía eléctrica

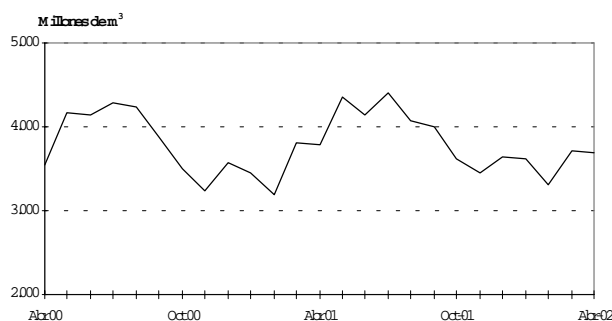


Cuadro 3. Producción de gas natural

Mes de abril	Cantidad en millones de m³	Variación porcentual		
		respecto al mes anterior	respecto a igual mes del año anterior	del acumulado enero-abril respecto a igual acumulado del año anterior
2001	3.777	-0,8	6,8	2,9
2002	3.700	-0,1	-2,0	0,6

Fuente: Secretaría de Energía. Dirección Nacional de Recursos Hidrocarboníferos y Combustibles.

Producción de gas natural



Cuadro 4. Agua entregada a la red por la empresa Aguas Argentinas SA

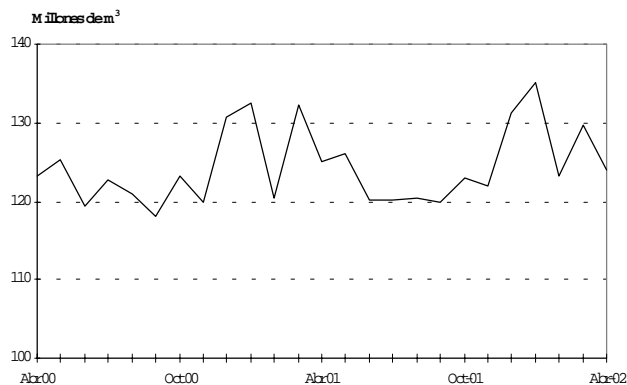
Mes de abril	Cantidad en miles de m³	Variación porcentual		
		respecto al mes anterior	respecto a igual mes del año anterior	del acumulado enero - abril respecto a igual acumulado del año anterior
2001	124.933	-5,5	1,4	-0,4
2002	124.093	-4,4	-0,7	0,4

Nota: Aguas Argentinas SA presta servicios a Ciudad de Buenos Aires y a los siguientes partidos del Gran Buenos Aires: Almirante Brown, Avellaneda, Esteban Echeverría, Ezeiza, General San Martín, Hurlingham, Ituzaingó, La Matanza, Lanús, Lomas de Zamora, Morón, Quilmes, San Fernando, San Isidro, Tres de Febrero, Tigre y Vicente López.

Debe advertirse que la empresa concesionaria ha efectuado obras tendientes a eliminar importantes pérdidas de agua en la etapa de distribución. Por ello, la cantidad de "agua entregada a la red" puede reflejar disminuciones, aún cuando se mantenga o mejore el caudal entregado a los usuarios. Por este motivo, próximamente se difundirán indicadores complementarios tendientes a ofrecer una cobertura más amplia de esta actividad.

Fuente: Aguas Argentinas S.A.

Agua entregada a la red por la empresa Aguas Argentinas SA

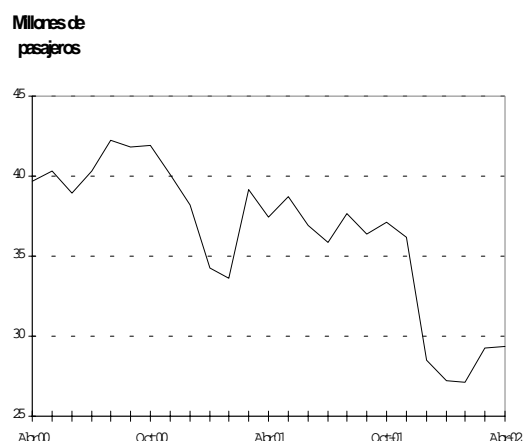


Cuadro 5.1. Pasajeros transportados en el servicio ferroviario urbano

Mes de abril	Variación porcentual				
	Cantidad en miles		respecto al mes anterior	respecto a igual mes del año anterior	del acumulado enero-abril de cada año respecto a igual acumulado del año anterior
	2002	2001			
Total	29.310	37.479	0,1	-21,8	-22,4
Trenes de Buenos Aires SA					
Mitre	5.343	6.337	1,7	-15,7	-17,7
Sarmiento	6.900	8.477	2,1	-18,6	-21,9
Transportes Metropolitanos General Roca SA	9.197	12.313	-2,0	-25,3	-24,1
Metrovías SA					
Linea General Urquiza	1.729	1.960	4,5	-11,8	-15,6
Transportes Metropolitanos General San Martín SA	3.009	3.953	-1,8	-23,9	-22,9
Ferrovías SAC.					
Linea Belgrano Norte	2.270	2.995	0,7	-24,2	-23,6
Transportes Metropolitanos Belgrano Sur SA	755	1.277	-6,0	-40,9	-37,1
Tren de la Costa SA	107	167	-9,3	-35,9	-27,5

Fuente: Comisión Nacional de Regulación del Transporte

Pasajeros transportados en el servicio ferroviario urbano



Cuadro 5.2. Pasajeros transportados en el servicio ferroviario interurbano

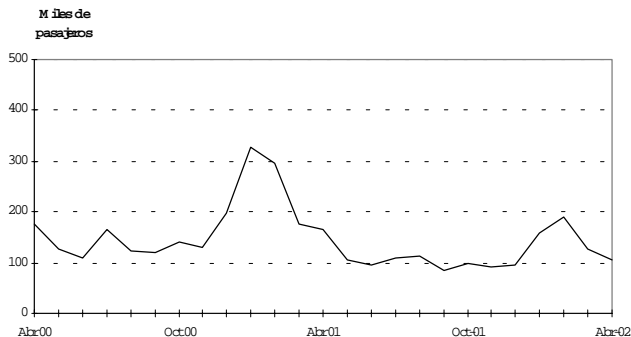
Mes de abril	Variación porcentual				
	Cantidad		respecto al mes anterior	respecto a igual mes del año anterior	del acumulado enero-abril de cada año respecto a igual acumulado del año anterior
	2002	2001			
Total	105.653	149.611	-16,4	-29,4	-38,7
Buenos Aires	91.418	122.630	-18,8	-25,5	-37,4
Río Negro	3.821	5.719	-16,2	-33,2	-31,0
Chubut	373	836	-27,4	-55,4	-42,4
Trenes de Buenos Aires S.A. ¹	508	6.471	-32,5	-92,1	-86,1
Chaco ²	5.925	7.354	19,3	-19,4	-24,4
Córdoba Mediterráneo	3.607	6.601	21,6	-45,4	-44,7

¹Cubre el trayecto Buenos Aires - Rosario.

²Cubre el trayecto Resistencia - La Sabana.

Fuente: Comisión Nacional de Regulación del Transporte

Pasajeros transportados en el servicio ferroviario interurbano

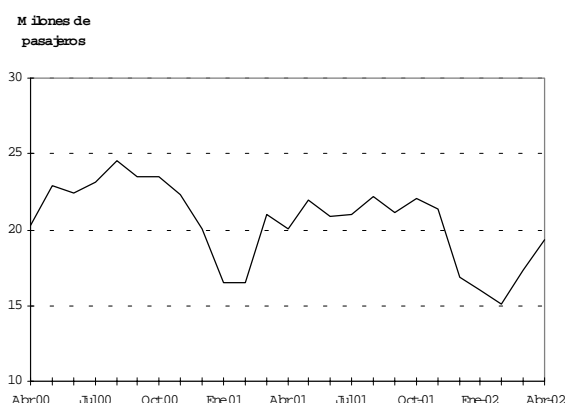


Cuadro 5.3. Pasajeros transportados en el servicio de subterráneos por la empresa Metrovías SA

Mes de abril	Cantidad en miles	Variación porcentual		
		respecto al mes anterior	respecto a igual mes del año anterior	del acumulado entre enero-abril respecto a igual acumulado del año anterior
2001	20.088	-4,4	-1,3	-2,9
2002	19.376	11,9	-3,5	-9,7

Nota: Se incluyen únicamente aquellos pasajeros que abonan su pasaje
Fuente: Comisión Nacional de Regulación del Transporte

Pasajeros transportados en el servicio de subterráneos por Metrovías SA

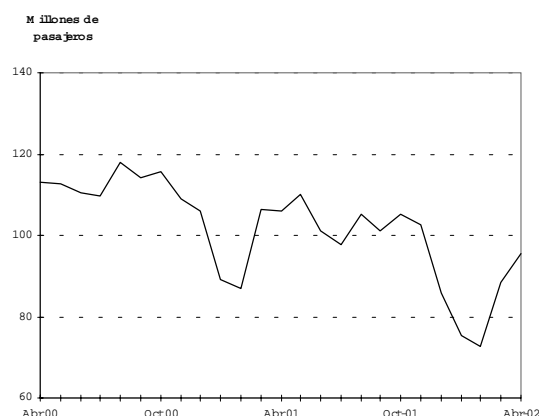


Cuadro 5.4. Pasajeros transportados en el servicio de transporte automotor metropolitano-servicio común

Mes de abril	Cantidad en miles		Variación porcentual		
	2002	2001	respecto al mes anterior	respecto a igual mes del año anterior	del acumulado enero-abril de cada año respecto a igual acumulado del año anterior
Total	95.548	106.129	31,6	-10,0	-14,6
Distrito Federal ¹	21.177	23.497	31,0	-9,9	-14,3
Suburbanas Grupo I ²	72.558	80.272	32,0	-9,6	-14,2
Suburbanas Grupo II ³	1.813	2.360	20,1	-23,2	-30,4

¹Incluye las líneas que cumplen la totalidad de su recorrido en Ciudad de Buenos Aires.
²Incluye las líneas que tienen una de sus cabeceras en Ciudad de Buenos Aires y la restante en alguna localidad del conurbano bonaerense.
³Incluye las líneas que efectúan recorridos de media distancia.
Nota: Debido a las autorizaciones de extensiones en los recorridos, algunas líneas que pertenecían a la jurisdicción Distrito Federal han pasado a la jurisdicción Suburbanas Grupo I. Esto afecta las comparaciones con respecto a períodos anteriores en cada una de esas jurisdicciones.
Fuente: Comisión Nacional de Regulación del Transporte

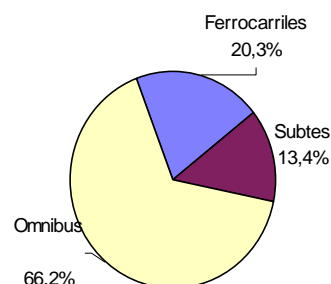
Pasajeros transportados en el servicio de transporte automotor metropolitano servicio común



Cuadro 5.5. Resumen de pasajeros transportados según medio de transporte terrestre del Gran Buenos Aires

Mes de abril	Cantidad en miles		Variación porcentual		
	2002	2001	respecto al mes anterior	respecto a igual mes del año anterior	del acumulado enero-abril de cada año respecto a igual acumulado del año anterior
Total	144.234	163.696	6,9	-11,9	-15,9
Subterráneos	19.376	20.088	11,9	-3,5	-15,2
Ómnibus metropolitanos	95.548	106.129	8,1	-10,0	-15,0
Ferrocarriles urbanos	29.310	37.479	0,1	-21,8	-15,9

Participación de los pasajeros transportados según medio de transporte terrestre del Gran Buenos Aires - Febrero 2002



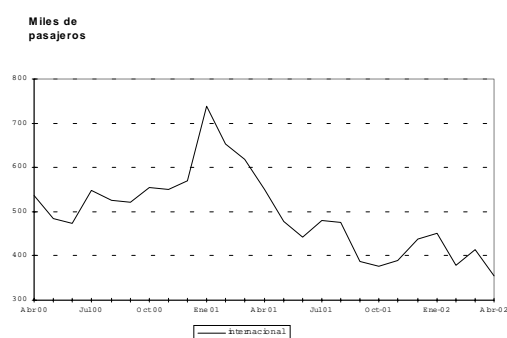
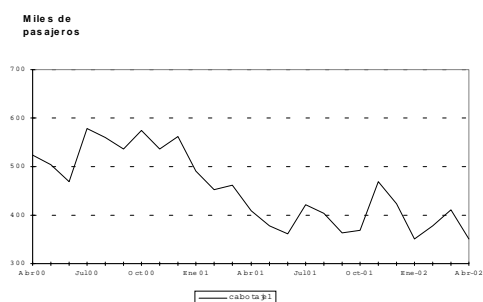
Cuadro 5.6. Pasajeros transportados en el servicio de aeronavegación comercial

Mes de abril	Cantidad		Variación porcentual		
	2002	2001	respecto al mes anterior	respecto a igual mes del año anterior	del acumulado enero-abril de cada año respecto a igual acumulado del año anterior
Total	706.868	941.340	-10,6	-24,9	-49,4
Servicio de cabotaje de bandera nacional	351.321	406.445	-11,1	-13,6	-19,1
Servicio Internacional de bandera nacional	94.721	123.797	-11,4	-23,5	-53,6
Servicio Internacional de bandera extranjera	260.826	411.098	-9,7	-36,6	-33,1

Nota: Incluye los pasajeros transportados por las empresas que prestan servicios regulares. A partir de abril de 2001, el tráfico de importantes empresas de bandera nacional fue afectado por problemas operativos.

Fuente: Dirección Nacional de Transporte Aerocomercial

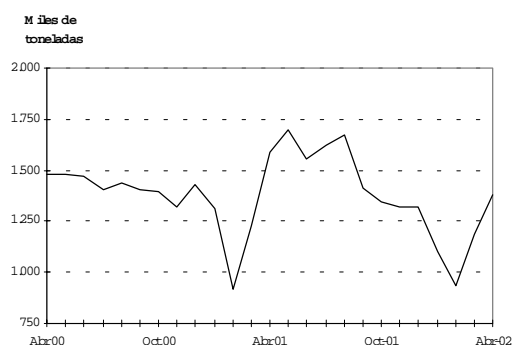
Pasajeros transportados en el servicio de aeronavegación comercial



Cuadro 6.1. Carga transportada en el servicio ferroviario

Mes de abril	Cantidad en miles de toneladas		Variación porcentual		
	2002	2001	respecto al mes anterior	respecto a igual mes del año anterior	del acumulado enero-abril de cada año respecto a igual acumulado del año anterior
Total	1.378	1.591	14,7	-13,4	-8,7
Ferrosur Roca SA	220	303	5,3	-27,4	-27,4
Buenos Aires al Pacífico San Martín SA	283	277	-0,4	2,2	-12,4
Ferrocarril Mesopotámico General Urquiza SA	44	70	10,0	-37,1	-33,8
Nuevo Central Argentino SA	555	591	21,7	-6,1	18,8
Ferroeexpreso Pampeano SA	212	247	24,7	-14,2	-13,9
Ferrocarril General Belgrano SA	64	103	49,1	-37,8	-33,1

Carga transportada en el servicio ferroviario



Fuente: Comisión Nacional de Regulación del Transporte

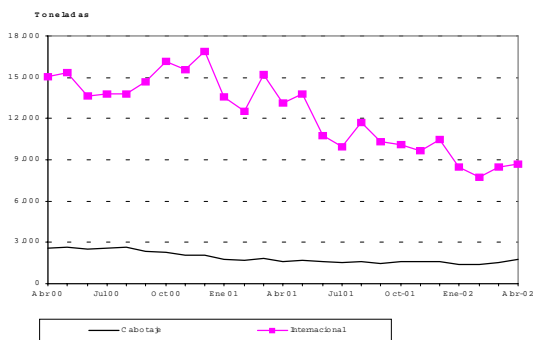
Cuadro 6.2. Carga transportada en el servicio de aeronavegación comercial

Mes de abril	Variación porcentual				
	Cantidad de toneladas		respecto al mes anterior	respecto a igual mes del año anterior	del acumulado enero-abril de cada año respecto a igual acumulado del año anterior
	2002	2001			
Total	10.469	14.879	-1,1	-29,6	-34,9
Servicio de Cabotaje de bandera nacional	1.748	1.597	7,9	9,5	-10,1
Servicio Internacional de bandera nacional	8.721	13.282	-2,7	-34,3	-38,0
de bandera extranjera	587	2.366	70,1	-75,2	-90,8
	8.134	10.916	-5,6	-25,5	-20,0

Nota: A partir de abril de 2001, el tráfico de importantes empresas de bandera nacional fue afectado por problemas operativos.

Fuente: Dirección Nacional de Transporte Aerocomercial.

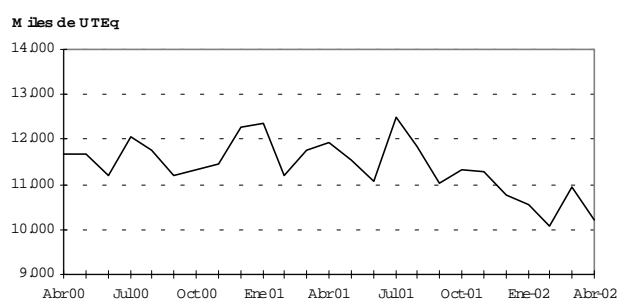
Carga transportada en el servicio de aeronavegación comercial



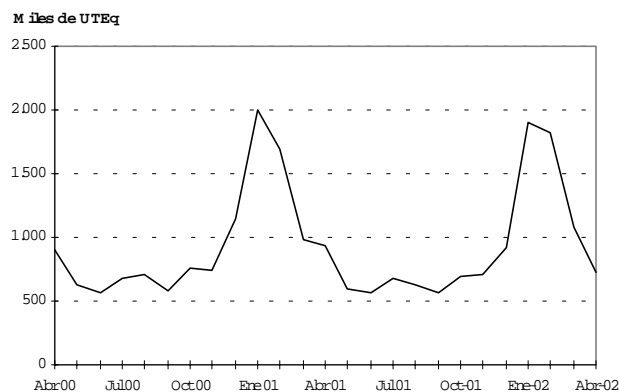
Cuadro 7.1. Peaje en rutas nacionales y de la provincia de Buenos Aires Vehículos pasantes por categoría

Mes de abril	Variación porcentual				
	Miles de vehículos y UTEq		respecto al mes anterior	respecto a igual mes del año anterior	del acumulado enero-abril de cada año respecto a igual acumulado del año anterior
	2002	2001			
Total Vehículos	6.655.518	8.012.299	-14,6	-16,9	-9,2
Automotores livianos ¹	4.760.485	5.854.899	-18,5	-18,7	-7,9
Colectivos y Camiones					
Livianos ²	477.551	554.394	-6,2	-13,9	-14,9
Camiones Pesados ³	1.417.482	1.603.006	-1,6	-11,6	-12,1
UTEq ⁴	10.943.355	12.859.509	-8,8	-14,9	-10,5
Rutas nacionales					
Total Vehículos	6.067.221	7.218.451	-9,7	-15,9	-11,0
Automotores livianos ¹	4.249.852	5.141.513	-12,6	-17,3	-10,1
Colectivos y Camiones					
Livianos ²	443.421	516.832	-4,5	-14,2	-15,6
Camiones Pesados ³	1.373.948	1.560.106	-1,0	-11,9	-12,5
UTEq ⁴	10.222.545	11.931.932	-6,4	-14,3	-11,6
Rutas de la provincia de Buenos Aires					
Total Vehículos	588.297	793.848	-45,2	-25,9	1,9
Automotores livianos ¹	510.633	713.386	-47,7	-28,4	2,5
Colectivos y Camiones					
Livianos ²	34.130	37.562	-23,4	-9,1	-7,9
Camiones Pesados ³	43.534	42.900	-15,7	1,5	-1,0
UTEq ⁴	720.810	927.577	-32,8	-22,3	-1,6

Vehículos pasantes por puestos de peaje en rutas nacionales



Vehículos pasantes por puestos de peaje en rutas de la provincia de Buenos Aires



¹ Comprende vehículos de dos ejes y hasta 2,10 m. de altura.

² Comprende vehículos de hasta cuatro ejes y menos de 2,10 m. de altura.

³ Comprende vehículos de más de dos ejes y más de 2,10 m. de altura.

⁴ Son Unidades Técnicas Equivalentes, expresadas en términos de automotores livianos y calculadas según la relación del costo del peaje de las distintas categorías de vehículos.

Nota: las rutas nacionales comprenden los siguientes concesionarios: Semacar SA, Caminos del Oeste SA, Nuevas Rutas SACV, Covico UTE, Servicios Viales SA, Covinorte SA, Covicentro SA, Concanor SA, Virgen de Itatí SA, Rutas del Valle SA, Camino del Abra SACV, Caminos del Río Uruguay SA, Red Vial Centro SA y S.V.I. Cipolletti-Neuquén U.T.E.

Las rutas de la provincia de Buenos Aires comprenden los siguientes concesionarios: Covisur SA y Camino del Atlántico SA.

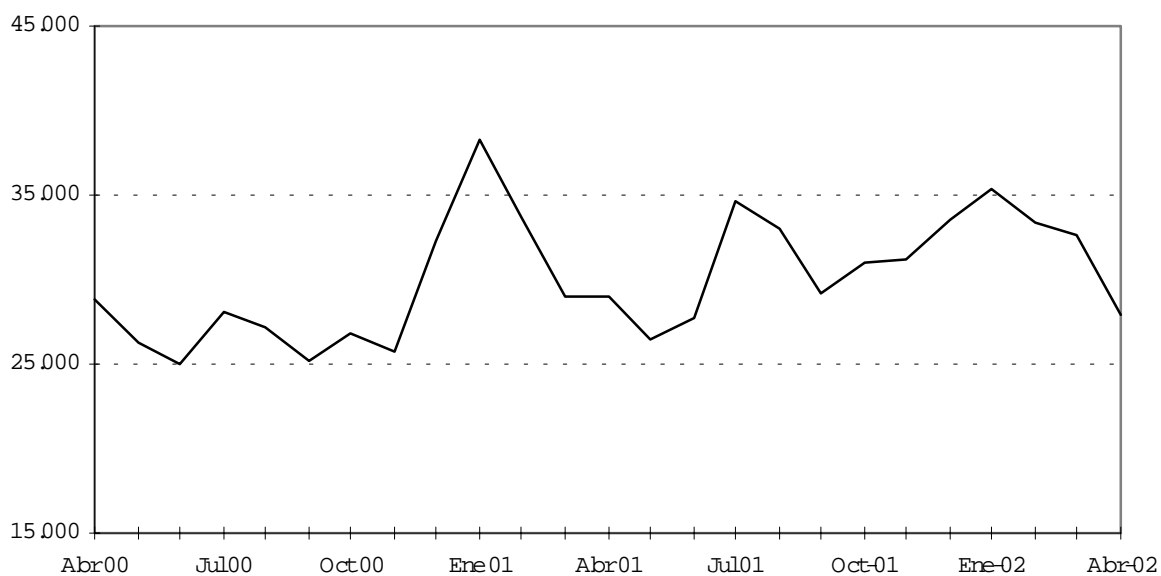
Fuente: Secretaría de Obras Públicas y Transporte de la Nación sobre la base de información del Órgano de Control de Concesiones Viales. Dirección de Vialidad de la Provincia de Buenos Aires. Área Concesiones

Cuadro 7.2. Peaje en rutas nacionales y de la provincia de Buenos Aires. Recaudación

Mes de abril	Monto en pesos		Variación porcentual		
	2002	2001	respecto al mes anterior	respecto a igual mes del año anterior	del acumulado enero-abril de cada año respecto a igual acumulado del año anterior
Total	27.971.998	29.073.100	-14,1	-3,8	-0,6
Rutas nacionales	26.089.050	24.249.568	-9,7	7,6	13,8
Rutas de la provincia de Buenos Aires	1.882.948	4.823.532	-49,0	-61,0	-45,0

Fuente: Secretaría de Obras Públicas y Transporte de la Nación sobre la base de información del Órgano de Control de Concesiones Viales. Dirección de Vialidad de la provincia de Buenos Aires. Área Concesiones

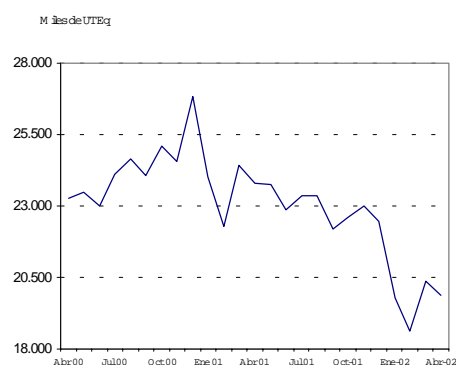
Miles de pesos



Cuadro 7.3. Peaje en accesos a la Ciudad de Buenos Aires.
Vehículos pasantes por categoría y recaudación

Mes de abril	Variación porcentual				
	Miles de vehículos, UTEq y monto en \$		respecto al mes anterior	respecto a igual mes del año anterior	del acumulado enero-abril de cada año respecto a igual acumulado del año anterior
	2002	2001			
Total Vehículos	17.319.676	20.654.108	-2,2	-16,1	-16,1
Automotores livianos ¹	15.472.906	18.398.090	-2,1	-15,9	-15,5
Colectivos y Camiones					
Livianos ²	1.335.705	1.595.207	-0,7	-16,3	-18,8
Camiones Pesados ³	511.065	660.811	-8,3	-22,7	-23,4
UTEq ⁴	19.862.698	23.821.624	-2,4	-16,6	-16,8
Recaudación	26.451.539	30.965.533	-1,5	-14,6	-13,8
Autopista Buenos Aires - La Plata					
Total Vehículos	2.940.617	3.550.184	-7,8	-17,2	-13,6
Automotores livianos ¹	2.737.789	3.310.455	-8,0	-17,3	-13,4
Colectivos y Camiones					
Livianos ²	132.503	155.377	-4,9	-14,7	-14,0
Camiones Pesados ³	70.325	84.352	-6,6	-16,6	-18,0
UTEq ⁴	3.226.218	3.888.998	-7,6	-17,0	-13,9
Recaudación	5.613.456	6.825.929	-6,9	-17,8	-12,7
Acceso Oeste					
Total Vehículos	4.336.463	5.110.760	-1,2	-15,2	-15,6
Automotores livianos ¹	3.926.187	4.626.478	-1,3	-15,1	-15,2
Colectivos y Camiones					
Livianos ²	294.083	344.363	0,6	-14,6	-18,2
Camiones Pesados ³	116.193	139.919	-0,1	-17,0	-21,1
UTEq ⁴	4.907.161	5.792.016	-1,0	-15,3	-16,2
Recaudación	7.009.078	8.328.639	-1,5	-15,8	-16,4
Acceso Ricchieri					
Total Vehículos	2.957.352	3.483.775	-0,3	-15,1	-17,6
Automotores livianos ¹	2.635.245	3.087.646	-0,4	-14,7	-16,9
Colectivos y Camiones					
Livianos ²	239.445	290.671	0,7	-17,6	-22,1
Camiones Pesados ³	82.662	105.458	2,5	-21,6	-24,5
UTEq ⁴	3.389.344	4.022.699	0,0	-15,7	-18,5
Recaudación					
Acceso Norte					
Total Vehículos	6.509.362	7.808.554	-0,2	-16,6	-17,3
Automotores livianos ¹	5.677.746	6.774.759	0,0	-16,2	-16,6
Colectivos y Camiones					
Livianos ²	632.812	759.307	-0,6	-16,7	-18,7
Camiones Pesados ³	198.804	274.488	-2,8	-27,6	-30,0
UTEq ⁴	7.618.899	9.226.682	-0,4	-17,4	-18,4
Recaudación	11.029.024	12.433.980	1,1	-11,3	-11,8
Autopista Ezeiza-Cañuelas					
Total Vehículos	575.882	700.835	-10,1	-17,8	-11,2
Automotores livianos ¹	495.939	598.752	-4,7	-17,2	-11,4
Colectivos y Camiones					
Livianos ²	36.862	45.489	-6,3	-19,0	-19,3
Camiones Pesados ³	43.081	56.594	-46,6	-23,9	-2,1
UTEq ⁴	721.077	891.230	-17,4	-19,1	-10,8
Recaudación	469.748	599.595	-2,8	-21,7	-21,2

Vehículos pasantes por puestos de peaje en accesos a la ciudad de Buenos Aires



¹ Comprende vehículos de dos ejes y hasta 2,10 m. de altura. Incluye motocicletas.

² Comprende vehículos de hasta cuatro ejes y menos de 2,10 m. de altura.

³ Comprende vehículos de más de dos ejes y más de 2,10 m. de altura.

⁴ Son Unidades Técnicas Equivalentes, expresadas en términos de automotores livianos y calculadas según la relación del costo del peaje de las distintas categorías de vehículos.

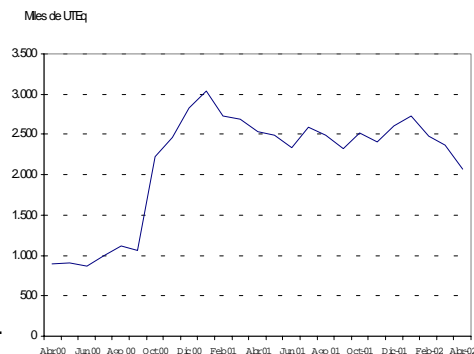
Nota: La Autopista Buenos Aires-La Plata comenzó a operar en agosto de 1995. El Acceso Oeste comenzó a operar en julio de 1997; en noviembre de 1998, se habilitó el puesto de peaje de Av. General Paz a Vergara. El Acceso Ricchieri comenzó a operar en marzo de 1997. El Acceso Norte comenzó a operar en noviembre de 1996. La Autopista Ezeiza-Cañuelas comenzó a operar el 20 de noviembre de 1999.

Fuente: Órgano de Control de las Concesiones de la Red de Accesos a la Ciudad de Buenos Aires

Cuadro 7.4. Peaje en accesos a la Ciudad de Córdoba.
Vehículos pasantes por categoría y recaudación.

Mes de abril	Variación porcentual				
	Miles de vehículos, UTEq y pesos		respecto al mes anterior	respecto a igual mes del año anterior ⁵	del acumulado enero-abril de cada año respecto a igual acumulado del año anterior
	2002	2001			
Total	1.677,1	2.010,5	-14,8	-16,6	-8,4
Autos ¹	1.426,4	1.682,6	-16,5	-15,2	-5,5
Camiones livianos ²	149,7	189,2	-6,0	-20,9	-20,6
Camiones pesados ³	101,0	138,7	1,5	-27,2	-31,2
Uteq ⁴	2.069,3	2.540,1	-12,3	-18,5	-12,4
Recaudación	2.572,5	3.098,4	-11,2	-17,0	-11,9

Vehículos pasantes por puestos de peaje en accesos a la ciudad de Córdoba



¹ Comprende vehículos de dos ejes y hasta 2.10 m. de altura. Incluye motocicletas.

² Comprende vehículos de hasta cuatro ejes y mas de 2.10 m. de altura.

³ Comprende vehículos de más de cuatro ejes y más de 2.10 m. de altura.

⁴ Son Unidades Técnicas Equivalentes, expresadas en términos de automotores livianos y calculadas según la relación del costo del peajes de las distintas categorías de vehículos ⁵ Las variaciones interanuales están afectadas por las aperturas de rutas y puestos de peajes efectuadas entre setiembre de 2000 y setiembre de 2001.

Nota: Las fechas de apertura de los puestos de peaje son las siguientes :

Marzo de 2000: Ruta Nacional N° 36; Ruta Nacional N° 19; Ruta Provincial N°5, y Autopista Pilar-Córdoba. Julio de 2000: Ruta Nacional N°9 Sur. Octubre de 2000: Ruta Nacional N° 9 norte; Ruta Nacional N° 20-38; Ruta Provincial E-53 Km 5; Mayo 2001: Ruta Provincial E - 53 Km 4,5; P.Luchesse Km 0,5.

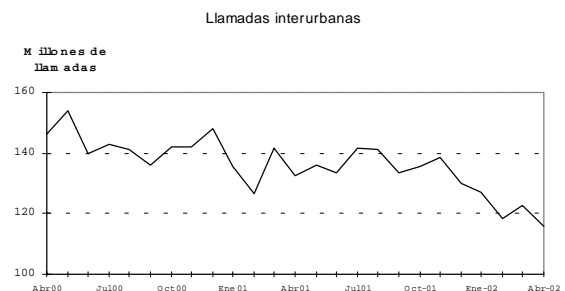
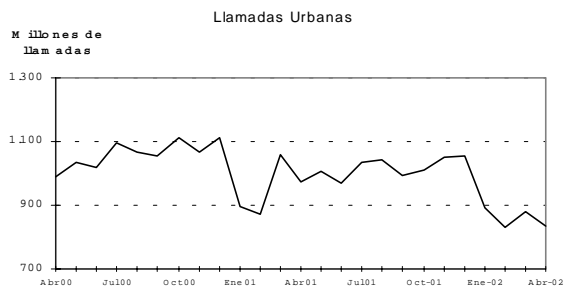
Fuente: Organismo de Control de las Concesiones Viales de la Provincia de Córdoba.

Cuadro 8.1. Servicio telefónico básico. Cantidad de llamadas nacionales según tipo de llamada

Mes de abril	Cantidad en miles		Variación porcentual		
	2002	2001	respecto al mes anterior	respecto a igual mes del año anterior	del acumulado enero-abril de cada año respecto a igual acumulado del año anterior
Urbanas	833.631	972.983	-5,3	-14,3	-9,5
Interurbanas	115.720	132.666	-5,7	-12,8	-9,8

Fuente: Comisión Nacional de Comunicaciones

Llamadas nacionales del servicio telefónico básico, según tipo de llamada

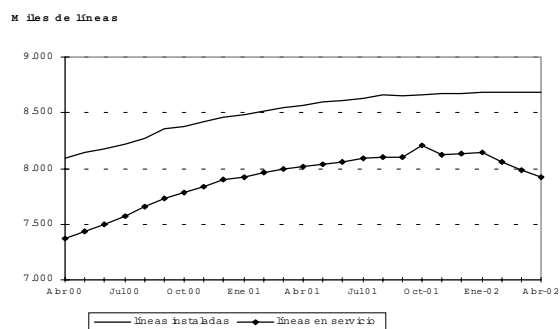


Cuadro 8.2. Servicio telefónico básico. Líneas instaladas, líneas en servicio y teléfonos públicos

Mes de abril	Miles		Variación porcentual		
	2002	2001	respecto al mes anterior	respecto a igual mes del año anterior	del acumulado enero-abril de cada año respecto a igual acumulado del año anterior
Líneas instaladas	8.687.285	8.569.537	-	1,4	1,8
Líneas en servicio	7.920.551	8.014.571	-0,8	-1,2	0,6
Teléfonos públicos	148.195	157.609	-1,4	-6,0	-3,4

Fuente: Comisión Nacional de Comunicaciones

Líneas instaladas y líneas en servicio del servicio telefónico básico



Cuadro 8.3. Servicio telefónico internacional. Cantidad de llamadas y minutos tasados

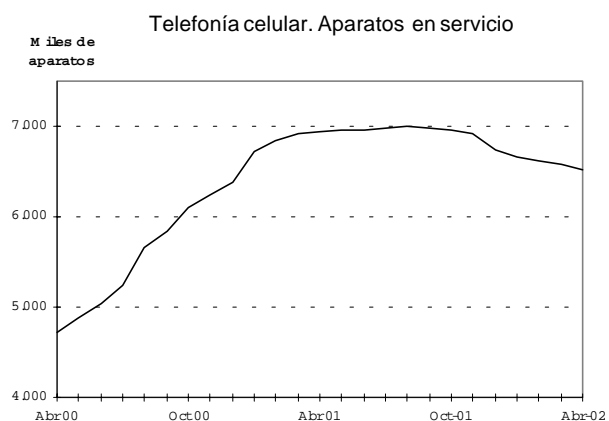
Mes de abril	Cantidad en miles		Variación porcentual		
	2002	2001	respecto al mes anterior	respecto a igual mes del año anterior	del acumulado enero-abril de cada año respecto a igual acumulado del año anterior
Llamadas internacionales					
Entrada	11.800e	11.344e	-9,1	4,0	4,8
Salida	9.200e	9.285e	-10,2	-0,9	2,8
Minutos tasados					
Entrada	33.000e	32.146e	-2,9	2,7	4,1
Salida	36.000e	35.790e	-1,5	0,6	1,7

Fuente: Comisión Nacional de Comunicaciones

Cuadro 8.4. Servicio telefónico móvil celular. Cantidad de teléfonos en servicio

Mes de abril	Cantidad en miles	Variación porcentual		
		respecto al mes anterior	respecto a igual mes del año anterior	del acumulado enero-abril de cada año respecto a igual acumulado del año anterior
2001	6.940	0,4	47,3	50,8
2002	6.511	-0,9	-6,2	-3,8

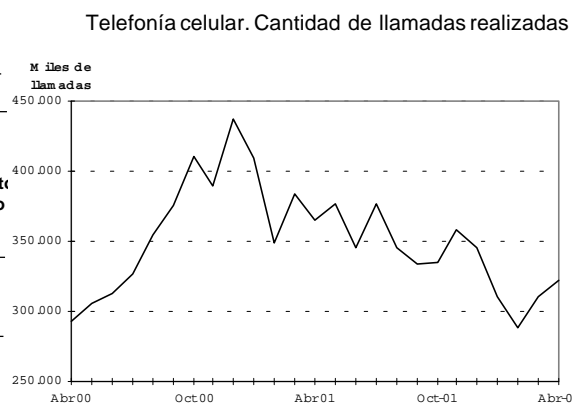
Fuente: Comisión Nacional de Comunicaciones



Cuadro 8.5. Servicio telefónico móvil celular. Cantidad de llamadas realizadas

Mes de abril	Cantidad en miles	Variación porcentual		
		respecto al mes anterior	respecto a igual mes del año anterior	del acumulado enero-marzo de cada año respecto a igual acumulado del año anterior
2001	365.098	-4,7	24,8	29,7
2002	321.988	3,6	-11,8	-18,2

Fuente: elaboración propia en base a datos de las empresas de telefonía móvil celular



Cuadro 9. Indicador Sintético de Servicios Públicos. Base 1996=100.
Series original, desestacionalizada y tendencia.

Período	Original			Desestacionalizada			Tendencia		
	Serie	Variaciones porcentuales		Serie	Variaciones porcentuales		Serie	Variaciones porcentuales	
		mensuales	interanuales		mensuales	interanuales		mensuales	interanuales
Ene 93	74,8	.	.	73,0	.	.	72,7	.	.
Feb 93	65,2	-12,8	.	70,4	-3,6	.	73,2	0,7	.
Mar 93	75,5	15,8	.	73,2	4,0	.	73,8	0,8	.
Abr 93	72,2	-4,4	.	74,6	1,9	.	74,5	0,9	.
May 93	75,5	4,6	.	75,1	0,7	.	75,3	1,1	.
Jun 93	75,9	0,5	.	76,1	1,3	.	76,1	1,1	.
Jul 93	80,8	6,5	.	76,7	0,8	.	76,9	1,1	.
Ago 93	79,5	-1,6	.	77,6	1,2	.	77,6	0,9	.
Sep 93	77,6	-2,4	.	79,4	2,3	.	78,3	0,9	.
Oct 93	78,4	1,0	.	78,9	-0,6	.	79,0	0,9	.
Nov 93	77,2	-1,5	.	79,0	0,1	.	79,6	0,8	.
Dic 93	81,0	4,9	.	79,6	0,8	.	80,3	0,9	.
Ene 94	83,1	2,6	11,1	81,2	2,0	11,2	81,0	0,9	11,4
Feb 94	75,0	-9,7	15,0	81,0	-0,2	15,1	81,8	1,0	11,7
Mar 94	85,4	13,9	13,1	83,2	2,7	13,7	82,7	1,1	12,1
Abr 94	81,6	-4,4	13,0	84,0	1,0	12,6	83,6	1,1	12,2
May 94	85,9	5,3	13,8	85,5	1,8	13,8	84,6	1,2	12,4
Jun 94	85,1	-0,9	12,1	85,3	-0,2	12,1	85,4	0,9	12,2
Jul 94	91,1	7,1	12,7	86,5	1,4	12,8	86,2	0,9	12,1
Ago 94	89,6	-1,6	12,7	87,6	1,3	12,9	86,9	0,8	12,0
Sep 94	84,9	-5,2	9,4	86,8	-0,9	9,3	87,5	0,7	11,7
Oct 94	86,8	2,2	10,7	87,3	0,6	10,6	88,1	0,7	11,5
Nov 94	86,0	-0,9	11,4	87,9	0,7	11,3	88,6	0,6	11,3
Dic 94	91,7	6,6	13,2	90,0	2,4	13,1	89,1	0,6	11,0
Ene 95	91,3	-0,4	9,9	89,5	-0,6	10,2	89,4	0,3	10,4
Feb 95	84,4	-7,6	12,5	91,3	2,0	12,7	89,7	0,3	9,7
Mar 95	92,7	9,8	8,5	90,1	-1,3	8,3	89,8	0,1	8,6
Abr 95	86,9	-6,3	6,5	89,7	-0,4	6,8	89,8	-	7,4
May 95	90,3	3,9	5,1	89,8	0,1	5,0	89,9	0,1	6,3
Jun 95	92,3	2,2	8,5	92,6	3,1	8,6	89,9	-	5,3
Jul 95	95,2	3,1	4,5	90,4	-2,4	4,5	90,1	0,2	4,5
Ago 95	92,3	-3,0	3,0	90,2	-0,2	3,0	90,5	0,4	4,1
Sep 95	88,0	-4,7	3,7	89,8	-0,4	3,5	91,2	0,8	4,2
Oct 95	91,5	4,0	5,4	91,9	2,3	5,3	92,0	0,9	4,4
Nov 95	91,5	-	6,4	93,2	1,4	6,0	93,0	1,1	5,0
Dic 95	95,6	4,5	4,3	93,5	0,3	3,9	94,1	1,2	5,6
Ene 96	97,5	2,0	6,8	96,1	2,8	7,4	95,2	1,2	6,5
Feb 96	89,4	-8,3	5,9	96,8	0,7	6,0	96,3	1,2	7,4
Mar 96	100,7	12,6	8,6	98,2	1,4	9,0	97,3	1,0	8,4
Abr 96	94,3	-6,4	8,5	97,3	-0,9	8,5	98,3	1,0	9,5
May 96	98,5	4,5	9,1	97,9	0,6	9,0	99,3	1,0	10,5
Jun 96	100,4	1,9	8,8	100,9	3,1	9,0	100,3	1,0	11,6
Jul 96	108,3	7,9	13,8	103,0	2,1	13,9	101,1	0,8	12,2
Ago 96	101,2	-6,6	9,6	98,9	-4,0	9,6	101,7	0,6	12,4
Sep 96	100,6	-0,6	14,3	102,6	3,7	14,3	102,2	0,5	12,1
Oct 96	102,9	2,3	12,5	103,3	0,7	12,4	102,5	0,3	11,4
Nov 96	101,5	-1,4	10,9	103,2	-0,1	10,7	102,8	0,3	10,5
Dic 96	104,8	3,3	9,6	102,1	-1,1	9,2	103,2	0,4	9,7

Cuadro 9. (continuación)

Período	Original			Desestacionalizada			Tendencia		
	Serie	Variaciones porcentuales		Serie	Variaciones porcentuales		Serie	Variaciones porcentuales	
		mensuales	interanuales		mensuales	interanuales		mensuales	interanuales
Ene 97	104,7	-0,1	7,4	103,8	1,7	8,0	103,9	0,7	9,1
Feb 97	94,6	-9,6	5,8	102,5	-1,3	5,9	104,9	1,0	8,9
Mar 97	105,8	11,8	5,1	105,1	2,5	7,0	106,3	1,3	9,2
Abr 97	107,5	1,6	14,0	109,2	3,9	12,2	108,0	1,6	9,9
May 97	112,0	4,2	13,7	111,3	1,9	13,7	109,9	1,8	10,7
Jun 97	111,2	-0,7	10,8	111,8	0,4	10,8	111,9	1,8	11,6
Jul 97	120,2	8,1	11,0	114,6	2,5	11,3	113,7	1,6	12,5
Ago 97	117,3	-2,4	15,9	114,6	- -	15,9	115,3	1,4	13,4
Sep 97	115,6	-1,4	14,9	117,7	2,7	14,7	116,7	1,2	14,2
Oct 97	122,6	6,1	19,1	123,1	4,6	19,2	117,8	0,9	14,9
Nov 97	117,9	-3,8	16,2	119,6	-2,8	15,9	118,7	0,8	15,5
Dic 97	123,8	5,0	18,1	119,8	0,2	17,3	119,5	0,7	15,8
Ene 98	119,3	-3,6	13,9	118,8	-0,8	14,5	120,1	0,5	15,6
Feb 98	109,7	-8,0	16,0	118,8	- -	15,9	120,6	0,4	15,0
Mar 98	123,1	12,2	16,4	120,6	1,5	14,7	121,2	0,5	14,0
Abr 98	120,4	-2,2	12,0	124,2	3,0	13,7	121,8	0,5	12,8
May 98	123,3	2,4	10,1	122,3	-1,5	9,9	122,4	0,5	11,4
Jun 98	121,6	-1,4	9,4	122,3	- -	9,4	123,1	0,6	10,0
Jul 98	129,3	6,3	7,6	123,5	1,0	7,8	123,9	0,6	9,0
Ago 98	128,9	-0,3	9,9	125,9	1,9	9,9	124,6	0,6	8,1
Sep 98	123,4	-4,3	6,7	125,4	-0,4	6,5	125,3	0,6	7,4
Oct 98	125,2	1,5	2,1	125,7	0,2	2,1	126,1	0,6	7,0
Nov 98	125,8	0,5	6,7	127,5	1,4	6,6	126,9	0,6	6,9
Dic 98	133,5	6,1	7,8	128,4	0,7	7,2	127,7	0,6	6,9
Ene 99	126,4	-5,3	6,0	126,3	-1,6	6,3	128,4	0,5	6,9
Feb 99	119,8	-5,2	9,2	129,7	2,7	9,2	129,0	0,5	7,0
Mar 99	133,5	11,4	8,4	130,8	0,8	8,5	129,4	0,3	6,8
Abr 99	126,6	-5,2	5,1	130,7	-0,1	5,2	129,7	0,2	6,5
May 99	131,0	3,5	6,2	129,6	-0,8	6,0	129,8	0,1	6,0
Jun 99	128,7	-1,8	5,8	129,5	-0,1	5,9	129,8	- -	5,4
Jul 99	135,2	5,1	4,6	129,4	-0,1	4,8	129,8	- -	4,8
Ago 99	133,0	-1,6	3,2	129,8	0,3	3,1	129,9	0,1	4,3
Sep 99	127,8	-3,9	3,6	129,9	0,1	3,6	130,1	0,2	3,8
Oct 99	129,3	1,2	3,3	129,8	-0,1	3,3	130,5	0,3	3,5
Nov 99	129,0	-0,2	2,5	130,8	0,8	2,6	131,1	0,5	3,3
Dic 99	139,4	8,1	4,4	133,5	2,1	4,0	131,9	0,6	3,3
Ene 00	133,0	-4,6	5,2	133,1	-0,3	5,4	132,7	0,6	3,3
Feb 00	129,3	-2,8	7,9	139,9	5,1	7,9	133,7	0,8	3,6
Mar 00	137,2	6,1	2,8	134,3	-4,0	2,7	134,8	0,8	4,2
Abr 00	130,2	-5,1	2,8	134,6	0,2	3,0	136,1	1,0	4,9
May 00	138,9	6,7	6,0	137,2	1,9	5,9	137,5	1,0	5,9
Jun 00	138,9	- -	7,9	139,8	1,9	8,0	138,9	1,0	7,0
Jul 00	145,9	5,0	7,9	139,7	-0,1	8,0	140,4	1,1	8,2
Ago 00	145,4	-0,3	9,3	142,0	1,6	9,4	141,7	0,9	9,1
Sep 00	141,1	-3,0	10,4	143,6	1,1	10,5	142,8	0,8	9,8
Oct 00	143,0	1,3	10,6	143,4	-0,1	10,5	143,7	0,6	10,1
Nov 00	141,3	-1,2	9,5	143,3	-0,1	9,6	144,2	0,3	10,0
Dic 00	151,9	7,5	9,0	145,2	1,3	8,8	144,4	0,1	9,5
Ene 01	144,4	-4,9	8,6	144,5	-0,5	8,6	144,3	-0,1	8,7
Feb 01	134,3	-7,0	3,9	145,0	0,3	3,6	143,8	-0,3	7,6
Mar 01	145,8	8,6	6,3	142,5	-1,7	6,1	143,0	-0,6	6,1
Abr 01	136,4	-6,4	4,8	141,3	-0,8	5,0	141,8	-0,8	4,2
May 01	143,1	4,9	3,0	141,1	-0,1	2,8	140,4	-1,0	2,1
Jun 01	137,7	-3,8	-0,9	138,3	-2,0	-1,1	138,8	-1,1	-0,1
Jul 01	143,3	4,1	-1,8	137,2	-0,8	-1,8	137,0	-1,3	-2,4
Ago 01	137,8	-3,8	-5,2	134,5	-2,0	-5,3	135,1	-1,4	-4,7
Sep 01	130,4	-5,4	-7,6	132,7	-1,3	-7,6	133,3	-1,3	-6,7
Oct 01	134,9	3,5	-5,7	135,0	1,7	-5,9	131,5	-1,4	-8,5
Nov 01	128,9	-4,4	-8,8	130,7	-3,2	-8,8	130,0	-1,1	-9,8
Dic 01	132,6	2,9	-12,7	126,6	-3,1	-12,8	128,6	-1,1	-10,9
Ene 02	127,7	-3,7	-11,6	127,6	0,8	-11,7	127,6	-0,8	-11,6
Feb 02	116,4	-8,8	-13,3	125,5	-1,6	-13,4	126,9	-0,5	-11,8
Mar 02	128,2	10,1	-12,1	127,2	1,4	-10,7	126,5	-0,3	-11,5
Abr 02	123,5	-3,7	-9,5	126,2	-0,8	-10,7	126,1	-0,3	-11,1

SÍNTESIS METODOLÓGICA

1.-Características generales

El Indicador Sintético de Servicios Públicos expresa la evolución mensual del consumo global de los servicios públicos mediante un único indicador que sintetiza el comportamiento de las diversas series estadísticas que sobre el tema dispone el INDEC.

En su versión original, para el cálculo del indicador se elaboraron índices de volumen físico de la producción, base 1993 = 100, a partir de la información de las cantidades mensuales producidas de cada actividad. Estos índices permitieron extrapolar los valores de producción de 1993, considerados como indicadores del consumo de cada servicio. De esa manera se obtuvieron los montos correspondientes expresados a precios constantes del año base. La agregación de los valores de producción de las distintas actividades permitió obtener un índice de volumen físico para el total de los servicios públicos.

Con el transcurso de los años, se produjeron cambios significativos en la estructura de precios relativos de estas actividades. En general, suele observarse una correlación entre la evolución de los volúmenes producidos y el comportamiento de sus precios relativos. Así, los sectores más dinámicos cuyas cantidades producidas crecen comparativamente más que el resto, presentan usualmente una disminución de los precios relativos de sus productos. Por lo tanto, mientras más lejana sea la base de ponderación de un índice de volumen agregado, mayor será el efecto relativo del comportamiento de los sectores dinámicos. Dicho fenómeno - conocido en el campo de las estadísticas económicas como el *problema de la agregación* -, se manifiesta en una sobrevaluación de las tasas de crecimiento de los índices de volumen en la medida que envejece el año base.

El proceso mencionado se observó con particular intensidad en el caso de la telefonía celular. En esta actividad, la cantidad de aparatos en servicio en diciembre de 1997 creció 1.330% con relación a diciembre de 1993. Dicho incremento "explosivo" estuvo acompañado con un abaratamiento de sus servicios comparados con el resto de los servicios públicos.

No obstante, al mantener los precios de 1993 como sistema de ponderadores, su importancia en la evolución del Nivel General fue tomando valores desmedidos.

Por las razones expuestas, junto con un mejoramiento en la cobertura de los servicios incluidos derivado de un mayor acopio informativo, se resolvió actualizar el año base del Indicador Sintético de 1993 a 1996.

De esta manera, se recalculó la evolución del referido indicador con base 1996 a partir de enero de dicho año, mientras que se mantuvo para el período 1993/95 la evolución de la serie base 1993, cuando el fenómeno expuesto no había adquirido una magnitud significativa.

Cabe agregar que la mayor parte de las series estadísticas que se emplean para el cálculo del Indicador Sintético de Servicios Públicos describen el comportamiento de las actividades a nivel nacional. No obstante, en los casos de la distribución de agua potable y del transporte automotor de pasajeros se cuenta solo con información referida a la Ciudad de Buenos Aires y el Conurbano Bonaerense. Por tal motivo, se están llevando a cabo acciones tendientes a ampliar la base estadística de estas actividades, de manera de incorporarlas al cálculo del Indicador Sintético a partir de 1996 con la ponderación correspondiente.

2.-Desestacionalización de la serie

A partir de diciembre de 2000 se realiza el ajuste estacional por el método directo del indicador Sintético de Servicios Públicos utilizando la versión 2000 del programa X11 ARIMA.

También se presenta la Tendencia como un nuevo indicador de coyuntura. Este indicador se obtiene como un suavizado especial de la serie desestacionalizada y refleja los ciclos económicos y la tendencia de la serie.

Los usuarios interesados en conocer en detalle el modelo y las opciones utilizadas en el procesamiento pueden solicitar esta información al INDEC.