



**ESTADÍSTICAS DE SERVICIOS PÚBLICOS**

**INFORMACIÓN DE PRENSA**

**ABRIL 2007**

De acuerdo con datos del Indicador Sintético de Servicios Públicos (ISSP), el consumo global de abril 2007 de estos servicios con relación a marzo de 2007 se incrementó 1,4% en términos desestacionalizados<sup>(1)</sup> (cuadro 1).

El sector que muestra el mayor crecimiento en este período es el de Peajes con 3,5%, mientras que la mayor disminución se verifica en Transporte de Carga con 3,2%(cuadro 2.1).

Con relación a igual mes de 2006, el ISSP registró, en términos desestacionalizados, una suba del 12,8 % (cuadro 1). El mayor crecimiento se observa en el sector Telefonía con 18,6 % y la mayor disminución corresponde a Transporte de Carga con 2,6%. (cuadro 2.2).

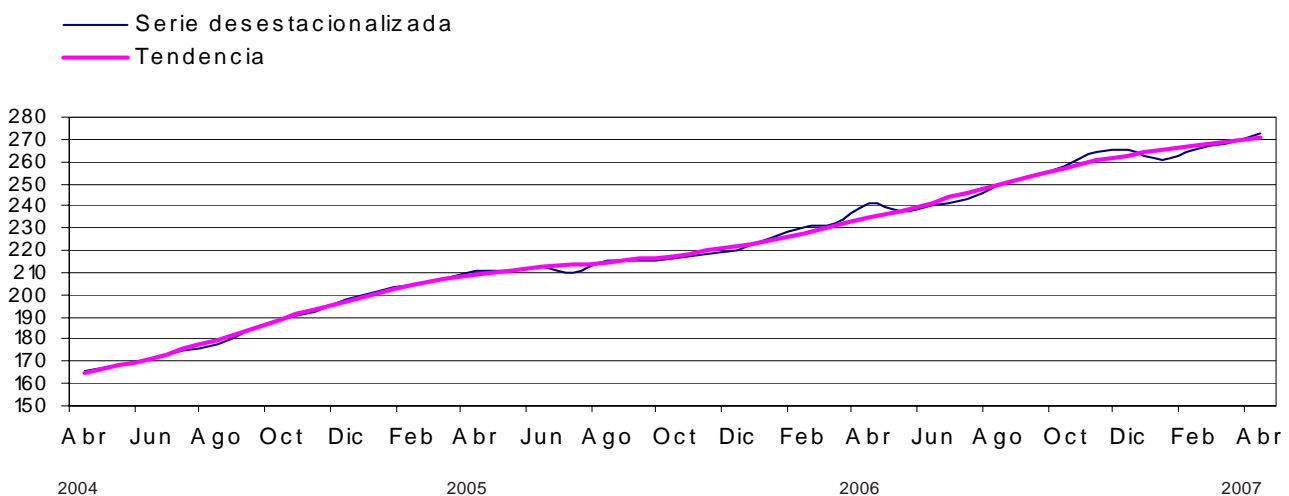
En cuanto al indicador de tendencia, se observa en abril de 2007 respecto de marzo del mismo año una variación positiva de 0,6%. (cuadro 1).

Por otra parte, en términos de la serie original y relacionando el acumulado enero-abril 2007 respecto de igual acumulado de 2006, se registró una suba de 15,0% (cuadro 1).

**Cuadro 1.-** Indicador Sintético de Servicios Públicos. Nivel General, Base 1996=100. Variaciones porcentuales.

Período	Serie Desestacionalizada		Tendencia	Serie Original
	respecto al mes anterior	respecto a igual mes del año anterior	respecto al mes anterior	del acumulado desde enero hasta cada mes del año respecto a igual período del año anterior
<b>2006</b>				
Enero	2,5	12,2	1,2	12,7
Febrero	1,8	12,5	1,3	12,7
Marzo	0,9	11,9	1,4	12,5
Abril	4,0	14,5	1,4	13,0
Mayo	-1,6	12,8	1,5	13,0
Junio	1,3	13,4	1,6	13,0
Julio	1,0	15,7	1,6	13,3
Agosto	2,4	15,9	1,6	13,6
Septiembre	1,8	17,8	1,6	14,1
Octubre	1,7	19,2	1,4	14,7
Noviembre	2,2	21,1	1,2	15,3
Diciembre	0,6	20,4	1,0	15,7
<b>2007</b>				
Enero	-1,7	15,4	0,8	15,8
Febrero	1,5	15,2	0,7	15,5
Marzo	1,4	15,7	0,7	15,5
Abril	1,4	12,8	0,6	15,0

**Gráfico 1.** Indicador Sintético de Servicios Públicos. Base 1996 = 100. Series desestacionalizada y tendencia.

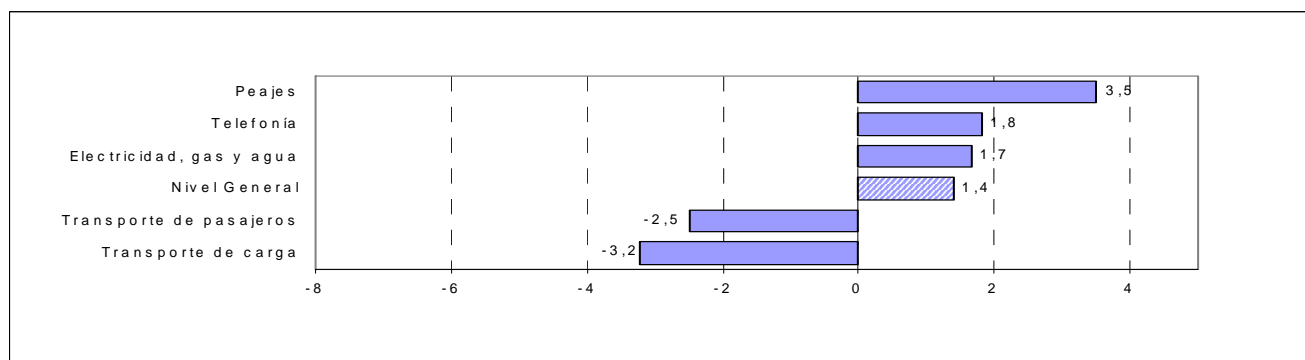


<sup>(1)</sup> La desestacionalización de la serie se realiza mediante la aplicación del método X12-ARIMA. El Nivel General desestacionalizado no se obtiene como agregación directa de las series componentes desestacionalizadas. Los usuarios interesados en conocer en detalle el modelo y las opciones utilizadas en el procesamiento pueden solicitar esta información al INDEC.

**Cuadro 2.1.-** Indicador Sintético de Servicios Públicos. Variaciones porcentuales de la serie desestacionalizada, por sectores, respecto del mes anterior.

Período	Electricidad, Gas y Agua	Transporte de pasajeros	Transporte de carga	Peajes	Telefonía
<b>2006</b>					
Enero	1,5	-1,3	-0,3	-12,5	3,2
Febrero	1,9	0,5	-3,8	3,2	1,8
Marzo	-0,5	1,6	4,5	2,8	0,8
Abril	0,6	0,6	2,4	1,9	6,5
Mayo	-4,3	2,8	1,2	2,6	-2,0
Junio	3,4	0,7	-1,1	-4,6	1,2
Julio	-1,7	3,1	-1,9	7,0	2,9
Agosto	4,8	-2,0	6,3	-8,1	1,7
Septiembre	0,9	1,3	2,3	5,7	2,5
Octubre	-1,0	0,2	-2,7	0,5	2,2
Noviembre	0,6	2,3	-4,0	-2,6	2,6
Diciembre	3,3	-2,8	3,4	-3,2	1,7
<b>2007</b>					
Enero	-4,2	5,3	-1,5	8,8	-2,5
Febrero	1,4	1,1	0,8	-7,1	2,2
Marzo	-3,5	0,5	-1,7	-2,0	3,1
Abril	1,7	-2,5	-3,2	3,5	1,8

**Gráfico 2.** Variaciones porcentuales de la serie desestacionalizada, respecto del período anterior, por sectores y nivel general. Abril 2007

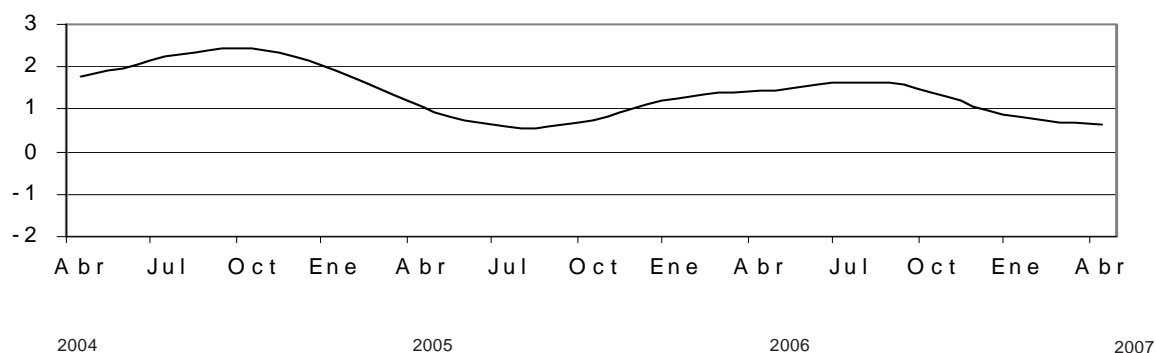


**Cuadro 2.2.-** Indicador Sintético de Servicios Públicos. Variaciones porcentuales de la serie desestacionalizada, por sectores, respecto del mismo mes del año anterior.

Período	Electricidad, Gas y Agua	Transporte de pasajeros	Transporte de carga	Peajes	Telefonía
<b>2006</b>					
Enero	1,2	2,8	1,7	6,6	19,3
Febrero	5,8	2,8	-2,0	8,8	17,6
Marzo	4,3	5,0	3,1	4,6	16,9
Abril	3,3	1,4	3,2	12,7	22,8
Mayo	-0,3	-0,8	4,9	12,5	21,0
Junio	3,3	2,0	6,0	7,0	20,1
Julio	2,4	3,4	6,7	13,3	23,8
Agosto	5,1	3,2	12,0	1,5	23,2
Septiembre	7,4	5,0	14,2	5,9	24,9
Octubre	5,7	6,1	7,6	5,7	27,0
Noviembre	1,4	10,0	3,8	-2,6	33,0
Diciembre	9,6	7,1	5,9	-8,8	28,0
<b>2007</b>					
Enero	3,5	14,2	4,6	13,4	20,8
Febrero	2,9	14,9	9,6	2,0	21,3
Marzo	-0,2	13,7	3,1	-2,8	24,1
Abril	0,8	10,2	-2,6	-1,2	18,6

La tendencia<sup>(2)</sup> de la serie presenta a partir del mes de agosto de 2002 un ciclo ascendente, que encuentra su máximo en el mes de septiembre de 2004 con una variación positiva de 2,6%. En el mes de abril 2007, con relación al mes anterior se observa un aumento del 0,6%.

**Gráfico 3.-** Indicador Sintético de Servicios Públicos. Base 1996 = 100.  
Variaciones porcentuales de la tendencia, con respecto al mes anterior.



**Cuadro 3.** Ponderaciones de las distintas actividades. Año 1996

Actividad	Ponderación en %
Distribución de electricidad	29,9
Distribución de gas natural	13,2
Distribución de agua potable	1,3
Transporte urbano de pasajeros en ferrocarriles	1,3
Transporte interurbano de pasajeros en ferrocarriles	0,2
Transporte de carga en ferrocarriles	1,4
Transporte de pasajeros en subterráneos	0,6
Transporte metropolitano de pasajeros en ómnibus	6,5
Transporte de pasajeros en aeronavegación de cabotaje	3,2
Transporte de carga en aeronavegación de cabotaje	0,2
Transporte de pasajeros en aeronavegación internacional	3,6
Transporte de carga en aeronavegación internacional	0,4
Peaje en rutas nacionales	1,5
Peaje en rutas de la provincia de Buenos Aires	0,2
Peaje en accesos a la Ciudad de Buenos Aires	0,3
Servicio telefónico básico nacional	28,2
Servicio telefónico internacional	4,0
Servicio de telefonía celular móvil	4,0
<b>Total</b>	<b>100,0</b>

<sup>(2)</sup> La tendencia surge de eliminar de la serie original, además de las fluctuaciones estacionales, las alteraciones de carácter no estacional (huelgas, efectos climáticos inesperados, etc.). Al eliminar estos factores el indicador refleja la tendencia histórica y presente del sector.

### Signos convencionales

- \* Dato provisorio
- Dato igual a cero
- Dato ínfimo, menos de la mitad del último dígito mostrado
- e Dato estimado por extrapolación, proyección o imputación
- /// Dato que no corresponde presentar debido a la naturaleza de las cosas o del cálculo
- ... Dato no disponible a la fecha de presentación de resultados
- . Dato no registrado

Los datos que aquí se presentan tienen carácter de provisorios, dado que la información se recopila y actualiza permanentemente, pudiendo ser modificados de acuerdo con nuevos datos suministrados por los organismos informantes

Las fechas de difusión de los próximos informes de prensa se encuentran disponibles en INTERNET:

[http://www.indec.mecon.ar/contacto/servicio\\_calendario.asp](http://www.indec.mecon.ar/contacto/servicio_calendario.asp)

## 2) Evolución de los principales Servicios Públicos en términos de las series originales.

### Comparación de abril 2007 respecto de abril de 2006.

El consumo de servicios públicos creció 13,6 % en el período considerado.

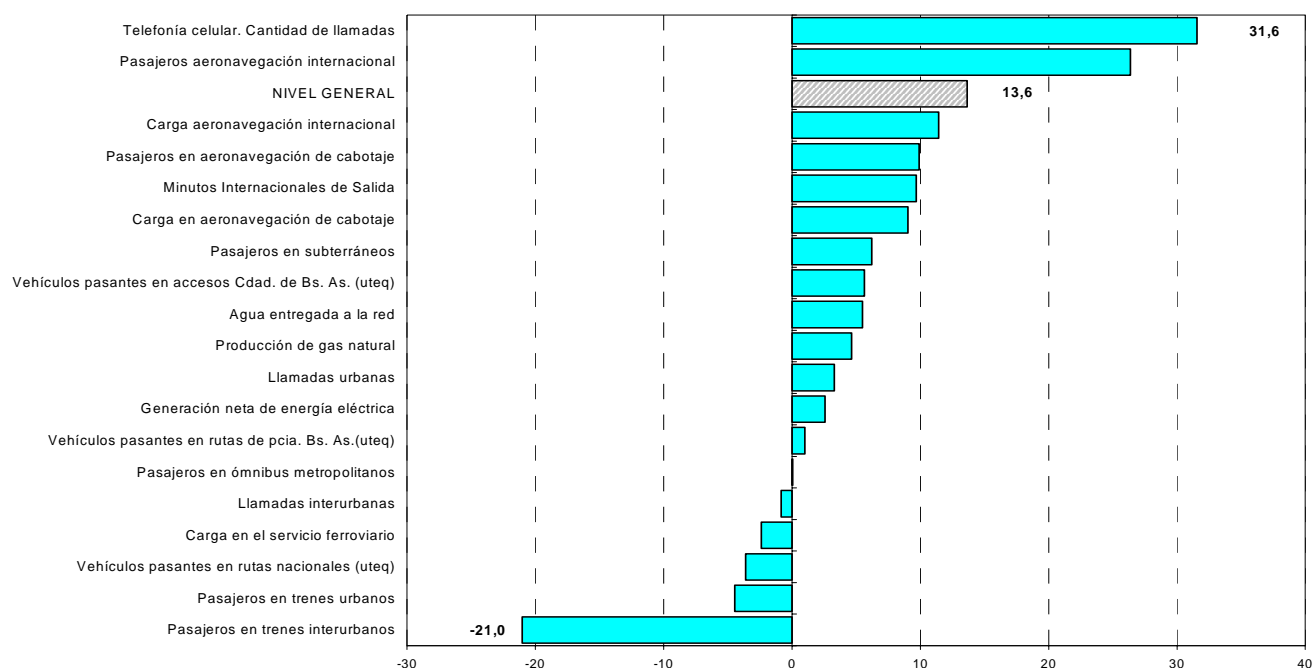
El mayor crecimiento se observa en Telefonía con 19,9%, mientras que la mayor baja se da en el Transporte de Carga con 2,1% (cuadro 4.1).

**Cuadro 4.1-** Indicador Sintético de Servicios Públicos. Variaciones porcentuales de la serie Original, por sectores, respecto de igual mes del año anterior.

Período	Nivel General	Electricidad, Gas y Agua	Transporte de pasajeros	Transporte de carga	Peajes	Telefonía
<b>2006</b>						
Enero	12,7	1,3	2,7	2,2	7,0	20,6
Febrero	12,7	6,5	2,8	-2,0	8,5	17,5
Marzo	12,1	4,2	5,1	3,5	3,9	17,2
Abri	14,7	3,6	0,8	3,0	12,6	22,0
Mayo	12,9	-0,5	-0,5	4,8	12,7	21,6
Junio	13,1	3,0	2,4	5,1	6,7	19,8
Julio	15,1	1,8	3,9	6,1	13,4	23,7
Agosto	15,7	5,1	3,2	12,3	1,3	23,1
Septiembre	17,3	7,7	4,8	12,6	6,1	23,8
Octubre	19,7	5,8	6,4	7,6	6,0	28,2
Noviembre	21,4	1,6	10,0	4,9	-2,3	33,1
Diciembre	20,1	9,9	6,2	5,5	-8,8	26,9
<b>2007</b>						
Enero	15,8	3,3	14,3	6,0	13,5	22,0
Febrero	15,3	3,3	15,0	11,2	1,9	21,3
Marzo	15,3	-0,3	13,4	2,2	-3,2	23,0
Abril	13,6	1,0	10,3	-2,1	-1,4	19,9

En términos de sub-sectores, la serie que más subió fue la correspondiente a cantidad de llamadas de telefonía celular con 31,6%, correspondiendo la mayor disminución a los Pasajeros en Trenes Interurbanos con 21,0%.

**Gráfico 4. SERIES SELECCIONADAS DE SERVICIOS PÚBLICOS**  
Variación porcentual de abril de 2007 con respecto al mes de abril de 2006



## Comparación del acumulado entre enero - abril del año 2007, respecto a igual período del año 2006. Serie Original.

El consumo de servicios públicos creció 15,0% entre enero y abril del año 2007 respecto a igual período de 2006.

El mayor crecimiento se observa en Telefonía con 21,6%, mientras que el menor se verificó en Electricidad, Gas y Agua con 1,8% ( cuadro 4.2).

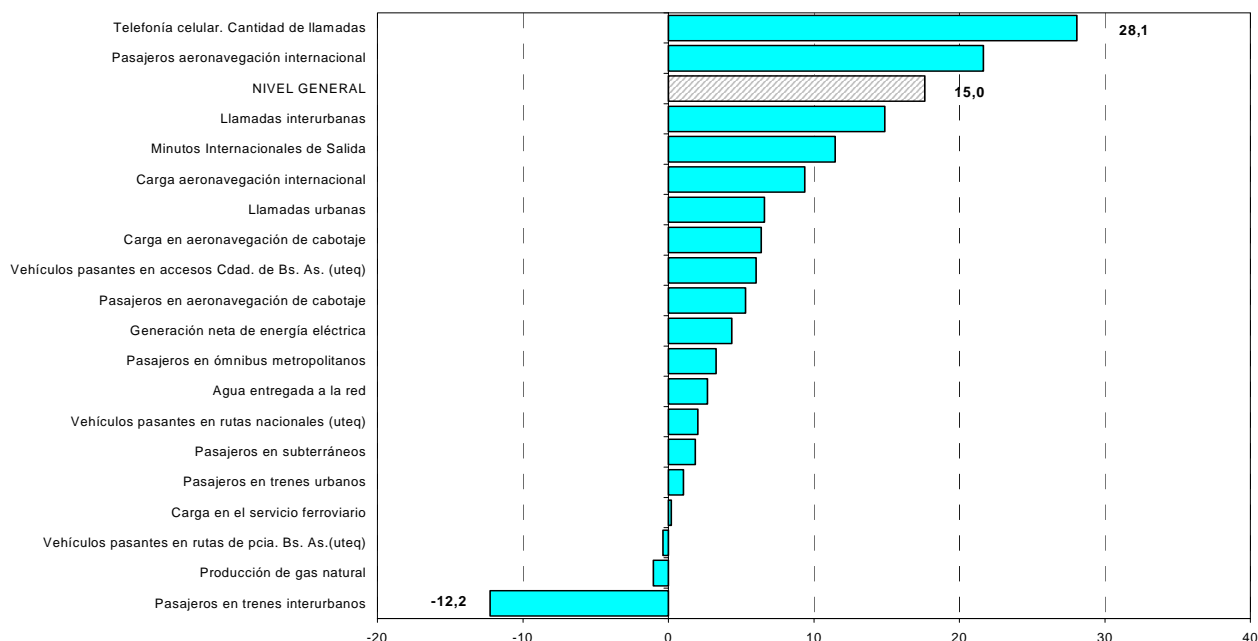
**Cuadro 4.2-** Indicador Sintético de Servicios Públicos. Variaciones porcentuales de la serie original, por sectores. Acumulado desde enero hasta cada mes del año correspondiente.

Período	Nivel General	Electricidad, Gas y Agua	Transporte de pasajeros	Transporte de carga	Peajes	Telefonía
<b>2006</b>						
Enero	12,7	1,3	2,7	2,2	7,0	20,6
Febrero	12,7	3,8	2,7	0,1	7,7	19,1
Marzo	12,5	3,9	3,6	1,3	6,5	18,4
Abril	13,0	3,8	2,9	1,8	7,9	19,4
Mayo	13,0	2,9	2,1	2,4	8,8	19,8
Junio	13,0	2,9	2,2	2,9	8,5	19,8
Julio	13,3	2,8	2,5	3,4	9,2	20,4
Agosto	13,6	3,1	2,6	4,5	8,2	20,7
Septiembre	14,1	3,6	2,8	5,5	8,0	21,1
Octubre	14,7	3,8	3,2	5,7	7,8	21,9
Noviembre	15,3	3,6	3,8	5,6	6,8	22,9
Diciembre	15,7	4,1	4,0	5,6	5,2	23,3
<b>2007</b>						
Enero	15,8	3,3	14,3	6,0	13,5	22,0
Febrero	15,5	3,3	14,6	8,5	8,0	21,7
Marzo	15,5	2,1	14,2	6,2	4,4	22,2
Abril	15,0	1,8	13,2	3,9	3,0	21,6

En términos de sub-sectores, las llamadas realizadas por aparatos celulares móviles presenta la serie que muestra el mayor crecimiento en el año con 28,1%, correspondiendo la mayor disminución a Pasajeros en Ferrocarriles Interurbanos 12,2%.

### Gráfico 5. SERIES SELECCIONADAS DE SERVICIOS PÚBLICOS

Variación porcentual del total acumulado durante el año 2007 con respecto a igual acumulado del año 2006.



# ELECTRICIDAD, GAS Y AGUA

## Variaciones relacionadas con igual mes del año anterior

Respecto de Abril de 2006, la generación neta de energía eléctrica subió 2,6%.

Por su parte, la producción de gas natural registró una suba de 4,6%.

Por último, el consumo de agua potable en el área servida por la empresa Agua y Saneamientos Argentinos S.A. mostró una suba de 5,5%.

## Variaciones del acumulado con respecto a igual acumulado del año anterior

En el sector energético, se observó un incremento en la generación de energía eléctrica de 4,3%.

La producción de gas presentó una baja de 1,0%.

El consumo de agua potable en el área servida por la empresa Agua y Saneamientos Argentinos S.A. subió 2,7%.

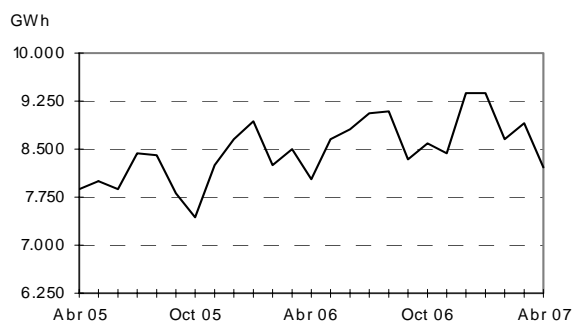
**Cuadro 5.** Generación neta de energía eléctrica

Mes de abril	Cantidad en GWh	Variación porcentual		
		respecto al mes anterior	respecto a igual mes del año anterior	del acumulado desde enero hasta cada mes del año respecto a igual período del año anterior
2006	8.021	-5,5	2,0	5,1
2007	8.227	-7,6	2,6	4,3

**Nota:** comprende la producción neta de las centrales de generación despachadas por CAMMESA. También se incluye el saldo de los autogeneradores y cogeneradores del Mercado Eléctrico Mayorista (MEM) y del Mercado Eléctrico Mayorista del Sistema Patagónico (MEMSP). Se incluye la importación proveniente de Yaciretá. Se incluye, también, la generación neta destinada a satisfacer los contratos de exportación a Uruguay y Brasil, iniciados en febrero y marzo de 2000 respectivamente.

**Fuente:** Secretaría de Energía. Dirección Nacional de Prospectiva.

Generación neta de energía eléctrica

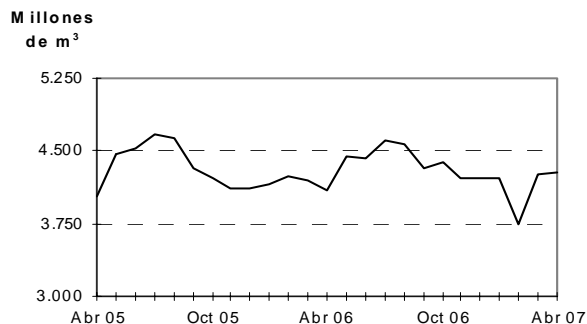


**Cuadro 6.** Producción de gas natural

Mes de abril	Cantidad en millones de m³	Variación porcentual		
		respecto al mes anterior	respecto a igual mes del año anterior	del acumulado desde enero hasta cada mes del año respecto a igual período del año anterior
2006	4.090	-2,4	1,2	3,1
2007	4.280	0,6	4,6	-1,0

**Fuente:** Secretaría de Energía. Dirección Nacional de Recursos Hidrocarboníferos y Combustibles.

Producción de gas natural



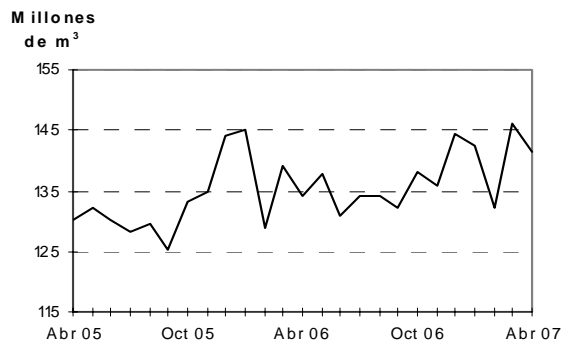
**Cuadro 7.** Agua entregada a la red por la empresa Agua y Saneamientos Argentinos S.A.

Mes de abril	Cantidad en miles de m³	Variación porcentual		
		respecto al mes anterior	respecto a igual mes del año anterior	del acumulado desde enero hasta cada mes del año respecto a igual período del año anterior
2006	134.143	-3,5	3,1	1,5
2007	141.500	-3,1	5,5	2,7

**Nota:** Agua y Saneamientos Argentinos SA presta servicios a Ciudad de Buenos Aires y a los siguientes partidos del Gran Buenos Aires: Almirante Brown, Avellaneda, Esteban Echeverría, Ezeiza, General San Martín, Hurlingham, Ituzaingó, La Matanza, Lanús, Lomas de Zamora, Morón, Quilmes, San Fernando, San Isidro, Tres de Febrero, Tigre y Vicente López.

**Fuente:** Agua y Saneamientos Argentinos S.A.

Agua entregada a la red por la empresa Agua y Saneamientos Argentinos SA



## TRANSPORTE DE PASAJEROS POR FERROCARRILES URBANOS E INTERURBANOS

### Variaciones relacionadas con igual mes del año anterior

El transporte de pasajeros en los ferrocarriles urbanos bajó 4,5%. La mayor suba se registró en el Tren General San Martín con 8,4% y la mayor baja se dio en el Tren Belgrano Sur con 19,1 %.

En los trenes interurbanos se verificó una disminución general de 21,0%. El mayor crecimiento se observa en el Tren de Río Negro con 7,1%, mientras que la mayor caída se da en el Tren de Buenos Aires S.A. con 63,0%. (Cuadros 8.1 y 8.2.)

### Variaciones del acumulado con respecto a igual acumulado del año anterior

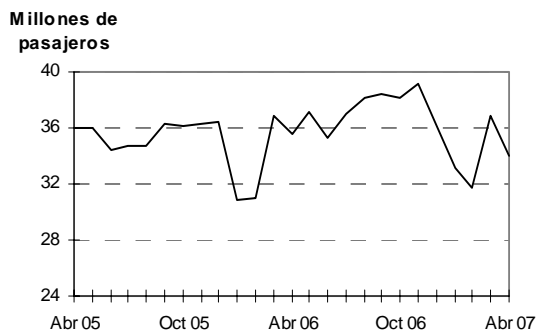
En el servicio urbano se observó una suba general de 1,1%, mostrando el Transporte Metropolitano General San Martín S.A. el mayor incremento en el tráfico con una suba de 11,1%, y la mayor disminución en el Tren Belgrano Sur con 3,9%.

En el servicio interurbano se verifica una baja de 12,2%, siendo el Tren de Río Negro el que muestra el mayor incremento con 9,3%, mientras que la mayor baja se da en el Tren de Chubut con 75,1%.

**Cuadro 8.1.** Pasajeros transportados en el servicio ferroviario urbano

Mes de abril	Cantidad en miles		Variación porcentual		
	2006	2007	respecto al mes anterior	respecto a igual mes del año anterior	del acumulado desde enero hasta cada mes del año respecto a igual período del año anterior
<b>Total</b>	<b>35.616</b>	<b>34.028</b>	<b>-7,7</b>	<b>-4,5</b>	<b>1,1</b>
Trenes de Buenos Aires SA					
Mitre	6.076	6.076	-8,6	0,0	4,3
Sarmiento	9.358	8.974	-3,6	-4,1	-0,2
Transportes Metropolitanos					
General Roca SA	9.712	8.637	-11,4	-11,1	-2,8
Metrovías SA					
Linea General Urquiza	2.283	2.125	-9,2	-6,9	-2,8
Transportes Metropolitanos					
General San Martín SA	3.380	3.664	-3,1	8,4	11,1
Ferrovías SAC.					
Linea Belgrano Norte	3.668	3.603	-7,9	-1,8	3,5
Transportes Metropolitanos					
Belgrano Sur SA	994	805	-19,0	-19,1	-3,9
Tren de la Costa SA	144	145	0,6	0,3	3,1

Pasajeros transportados en el servicio ferroviario urbano

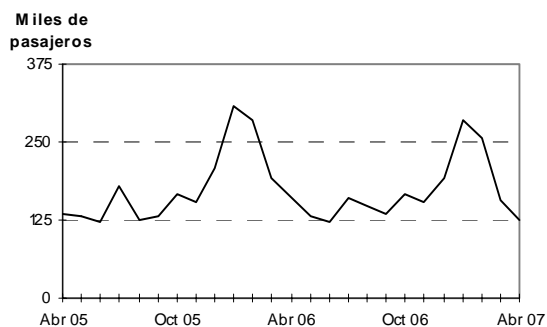


Fuente: Comisión Nacional de Regulación del Transporte

**Cuadro 8.2.** Pasajeros transportados en el servicio ferroviario interurbano

Mes de abril	Cantidad		Variación porcentual		
	2006	2007	respecto al mes anterior	respecto a igual mes del año anterior	del acumulado desde enero hasta cada mes del año respecto a igual período del año anterior
<b>Total</b>	<b>159.910</b>	<b>126.271</b>	<b>-19,8</b>	<b>-21,0</b>	<b>-12,2</b>
Buenos Aires	136.316	104.013	-20,9	-23,7	-12,7
Río Negro	7.345	7.865	-28,2	7,1	9,3
Chubut	1.767	1.147	13,6	-35,1	-75,1
Trenes de					
Buenos Aires S.A. <sup>1</sup>	2229	825	-58,0	-63,0	0,3
Chaco <sup>2</sup>	12.253	12.421	4,1	1,4	-3,5

Pasajeros transportados en el servicio ferroviario interurbano



<sup>1</sup>Cubre el trayecto Buenos Aires - Rosario y Santa Fe.

<sup>2</sup>Cubre el trayecto Resistencia - La Sabana.

Fuente: Comisión Nacional de Regulación del Transporte

## TRANSPORTE EN SUBTERRANEOS Y EN OMNIBUS URBANOS

### Variaciones relacionadas con igual mes del año anterior

En el servicio de subterráneos, se observa una suba general de 6,2%, correspondiendo la mayor suba a la Línea C con 17,9 %, mientras que la única disminución se da en la línea A con 0,9 %.

Los ómnibus urbanos registran una suba de 0,1%. La mayor suba se da en Suburbanas GII con 0,8% y la única baja se da en Distrito Federal con 1,8%. ( Cuadro 8.3 y 8.4. )

### Variaciones del acumulado con respecto a igual acumulado del año anterior

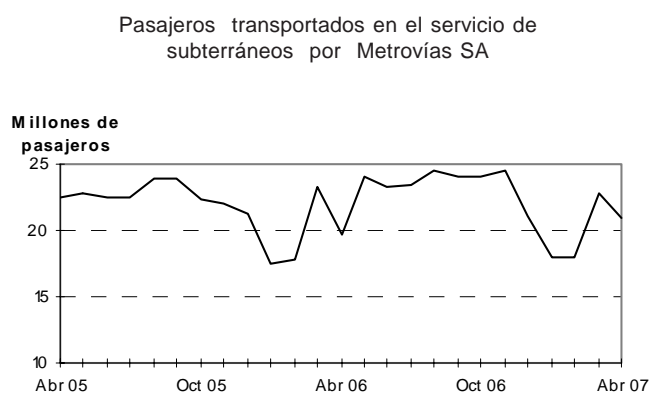
Los pasajeros transportados en subterráneos se incrementaron en 1,9%, correspondiendo el mayor aumento a la línea C con 8,2 % y la mayor disminución a la línea A con 1,7 %.

Los pasajeros en ómnibus urbanos se incrementaron en 3,3%, registrando las empresas Suburbanas Grupo II la mayor suba con 5,5 %, y la única baja en las empresas de Distrito Federal con 0,3 % (Cuadros 8.3 y 8.4).

**Cuadro 8.3.** Pasajeros transportados en el servicio de subterráneos por la empresa Metrovías SA

Mes de abril	Cantidad en miles		Variación porcentual		
	2006	2007	respecto al mes anterior	respecto a igual mes del año anterior	del acumulado
					desde enero hasta cada mes del año respecto a igual período del año anterior
<b>Total</b>	<b>19.727</b>	<b>20.952</b>	<b>-8,4</b>	<b>6,2</b>	<b>1,9</b>
Línea A	2.973	2.947	-10,5	-0,9	-1,7
Línea B	5.882	6.152	-8,6	4,6	1,4
Línea C	3.501	4.130	-6,8	17,9	8,2
Línea D	5.787	5.985	-8,2	3,4	-0,7
Línea E	1.378	1.527	-7,6	10,8	5,3
Premetro	205	212	-10,1	3,2	-0,1

**Nota:** No se incluyen el cálculo adicional por combinaciones de los pasajeros.  
**Fuente:** Comisión Nacional de Regulación del Transporte



**Cuadro 8.4.** Pasajeros transportados en el servicio de transporte automotor metropolitano-servicio común

Mes de abril	Cantidad en miles		Variación porcentual		
	2006	2007	respecto al mes anterior	respecto a igual mes del año anterior	del acumulado
					desde enero hasta cada mes del año respecto a igual período del año anterior
<b>Total</b>	<b>136.689</b>	<b>136.783</b>	<b>-5,8</b>	<b>0,1</b>	<b>3,3</b>
Distrito Federal <sup>1</sup>	30.681	30.129	0,6	-1,8	-0,3
Suburbanas Grupo I <sup>2</sup>	102.162	102.776	-7,5	0,6	4,2
Suburbanas Grupo II <sup>3</sup>	3.847	3.878	-7,4	0,8	5,5

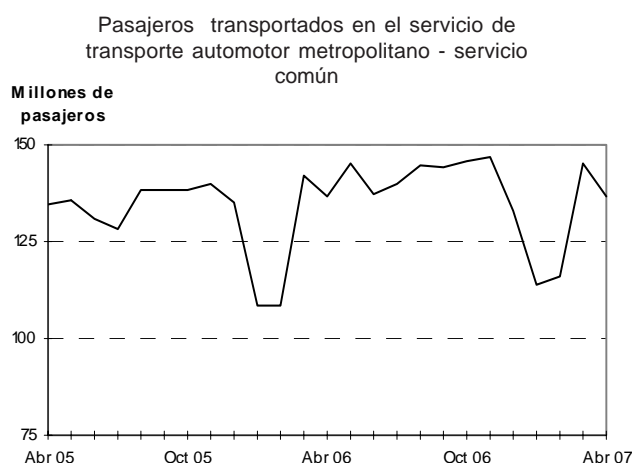
<sup>1</sup>Incluye las líneas que cumplen la totalidad de su recorrido en Ciudad de Buenos Aires.

<sup>2</sup>Incluye las líneas que tienen una de sus cabeceras en Ciudad de Buenos Aires y la restante en alguna localidad del conurbano bonaerense.

<sup>3</sup>Incluye las líneas que efectúan recorridos de media distancia.

**Nota:** Debido a las autorizaciones de extensiones en los recorridos, algunas líneas que pertenecían a la jurisdicción Distrito Federal han pasado a la jurisdicción Suburbanas Grupo I. Esto afecta las comparaciones con respecto a períodos anteriores en cada una de esas jurisdicciones.

**Fuente:** Comisión Nacional de Regulación del Transporte



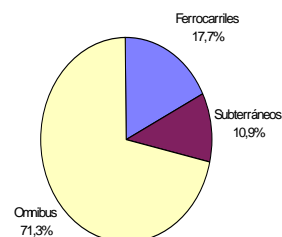


## CUADRO RESUMEN DE PASAJEROS TRANSPORTADOS EN MEDIOS DE TRANSPORTE TERRESTRES

**Cuadro 8.5.** Resumen de pasajeros transportados según medio de transporte terrestre del Gran Buenos Aires

Mes de abril	Cantidad en miles		Variación porcentual		
	2006	2007	respecto al mes anterior	respecto a igual mes del año anterior	del acumulado desde enero hasta cada mes del año respecto a igual período del año anterior
<b>Total</b>	<b>192.033</b>	<b>191.764</b>	<b>-6,4</b>	<b>-0,1</b>	<b>2,7</b>
Subterráneos	19.727	20.952	-8,4	6,2	1,9
Ómnibus metropolitanos	136.689	136.783	-5,8	0,1	3,3
Ferrocarriles urbanos	35.616	34.028	-7,7	-4,5	1,1

Participación de los pasajeros transportados según medio de transporte terrestre del Gran Buenos Aires - abril 2007



## TRANSPORTE AEREO DE PASAJEROS

### Variaciones relacionadas con igual mes año anterior

Respecto del transporte de pasajeros en el servicio de aeronavegación comercial, se observa un incremento de 19,1%, registrándose una suba de 9,9 % en el servicio de cabotaje y un incremento de 26,4 % en el servicio internacional - correspondiendo una suba de 52,9% al servicio brindado por empresas con bandera nacional y una suba en el tráfico de pasajeros de 17,1% para las empresas con bandera extranjera (cuadro 8.6).

### Variaciones del acumulado con respecto a igual acumulado en año anterior

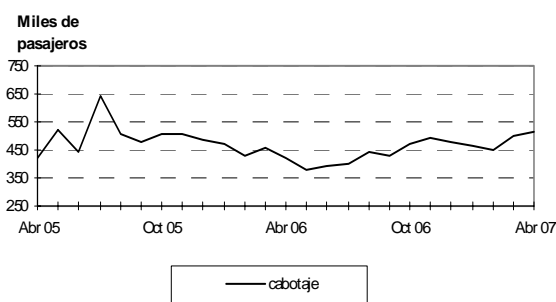
La variación acumulada en el servicio de aeronavegación comercial, presenta una suba de 14,7%, mostrando un incremento de 5,3% para el servicio de cabotaje y un incremento en el servicio internacional de 21,6% - correspondiendo un incremento de 46,8% para las empresas de bandera nacional y de 12,0% para las de bandera extranjera (Cuadro 8.6).

**Cuadro 8.6.** Pasajeros transportados en el servicio de aeronavegación comercial

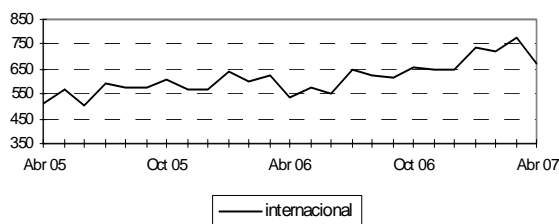
Mes de abril	Cantidad		Variación porcentual		
	2006	2007	respecto al mes anterior	respecto a igual mes del año anterior	del acumulado desde enero hasta cada mes del año respecto a igual período del año anterior
<b>Total</b>	<b>958.118</b>	<b>1.141.000</b>	<b>-11,0</b>	<b>19,1</b>	<b>14,7</b>
Servicio de Cabotaje					
de bandera nacional	423.118	465.000	-7,6	9,9	5,3
Servicio Internacional					
de bandera nacional	535.000	676.000	-13,1	26,4	21,6
de bandera extranjera	138.000	211.000	-16,7	52,9	46,8
	397.000	465.000	-11,4	17,1	12,0

**Nota:** Incluye los pasajeros transportados por las empresas que prestan servicios regulares.  
**Fuente:** Dirección de Transporte Aerocomercial y Encuesta INDEC.

Pasajeros transportados en el servicio de aeronavegación comercial



Miles de pasajeros



## TRANSPORTE DE CARGA POR VIA AEREA Y POR FERROCARRIL

### Variaciones relacionadas con igual mes del año anterior

Respecto del transporte de carga en el servicio de aeronavegación comercial, se observa un incremento de 11,2%, mostrando una suba de 9,0 % en el servicio de cabotaje y una de 11,4 % en el servicio internacional - correspondiendo una suba de 4,3% al servicio brindado por empresas con bandera nacional y un incremento 12,3 % para las empresas con bandera extranjera (Cuadro 9.1).

Por su parte, la carga transportada por Ferrocarriles bajó 2,4%. La mayor suba la registra el F.G. Belgrano con 115,7% y la mayor baja corresponde a Nuevo Central Argentino con 25,7% (cuadro 9.2).

### Variaciones del acumulado con respecto a igual acumulado del año anterior

La carga transportada en el servicio de aeronavegación comercial, refleja una suba del 9,1%, con una suba de 6,4 % para el servicio de cabotaje y una suba en el servicio internacional de 9,4%- correspondiendo un incremento de 3,3% para las empresas de bandera nacional y un incremento de 10,1% para las de bandera extranjera (cuadro 9.1).

El transporte de carga en Ferrocarril se incrementó en el período considerado 0,2%, siendo el Ferrocarril General Belgrano la que más subió con 52,3% y la mayor baja se dió en el Nuevo Central Argentino con 20,4% (Cuadro 9.2).

**Cuadro 9.1.** Carga transportada en el servicio de aeronavegación comercial

Mes de abril	Cantidad de toneladas		Variación porcentual		
	2006	2007	respecto al mes anterior	respecto a igual mes del año anterior	del acumulado
					desde enero hasta cada mes del año respecto a igual período del año anterior
<b>Total</b>	<b>18.370</b>	<b>20.432</b>	<b>-0,7</b>	<b>11,2</b>	<b>9,1</b>
Servicio de Cabotaje de bandera nacional	1.600	1.745	19,0	9,0	6,4
Servicio Internacional de bandera nacional	1.770	1.847	0,6	4,3	3,3
Servicio Internacional de bandera extranjera	15.000	16.840	-2,5	12,3	10,1

Fuente: Dirección de Transporte Aerocomercial y Encuesta INDEC.

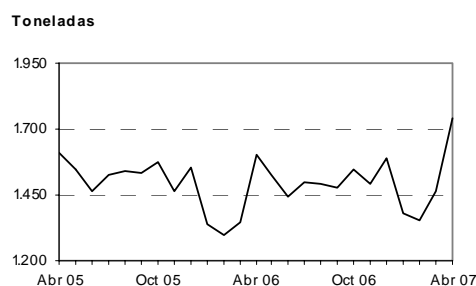
**Cuadro 9.2.** Carga transportada en el servicio ferroviario

Mes de abril	Cantidad en miles de toneladas		Variación porcentual		
	2006	2007	respecto al mes anterior	respecto a igual mes del año anterior	del acumulado
					desde enero hasta cada mes del año respecto a igual período del año anterior
<b>Total</b>	<b>2.011</b>	<b>1.962</b>	<b>7,0</b>	<b>-2,4</b>	<b>0,2</b>
Ferrosur Roca SA	439	410	-15,2	-6,7	3,6
América Latina Central S.A.	319	41	10,2	31,0	21,3
América Latina Logística Mesopotamica S.A.107		91	-7,6	-14,9	-11,4
Nuevo Central Argentino SA	746	554	2,0	-25,7	-20,4
Ferrexpresso Pampeano SA	377	440	43,6	16,7	24,3
Ferrocarril General Belgrano SA	23	50	110,0	115,7	52,3

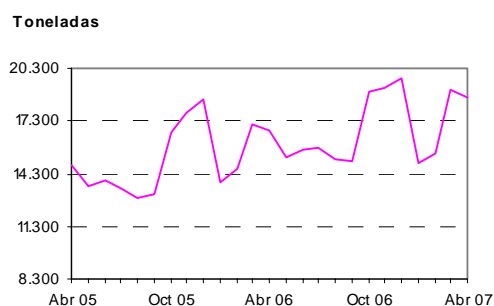
Fuente: Comisión Nacional de Regulación del Transporte

Carga transportada en el servicio de aeronavegación comercial

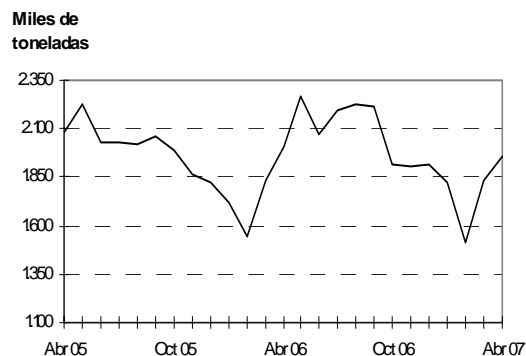
#### CABOTAJE



#### INTERNACIONAL



Carga transportada en el servicio ferroviario



# PEAJES EN RUTAS NACIONALES Y EN RUTAS DE LA PROVINCIA DE BUENOS AIRES

## Variaciones relacionadas con igual mes del año anterior

El número de vehículos pasantes por peajes en rutas nacionales bajó 6,5%, correspondiendo una suba a los Camiones Pesados de 1,0% y la mayor baja a los Colectivos y Camiones Livianos con 9,4%. Considerando las unidades técnicas equivalentes (Uteqs.-ver referencia cuadro 10.1), se observa una baja de 3,6%.

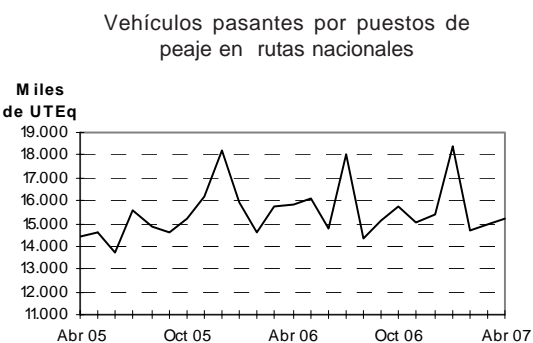
En las rutas de la Provincia de Buenos Aires se observa una suba de 1,5%, correspondiendo el mayor incremento a los Colectivos y Camiones Livianos con 2,0 % y la menor a los Camiones Pesados con 0,3%. Considerando las UTEqs. el incremento fue de 1,0%.

## Variaciones del acumulado con respecto a igual acumulado del año anterior

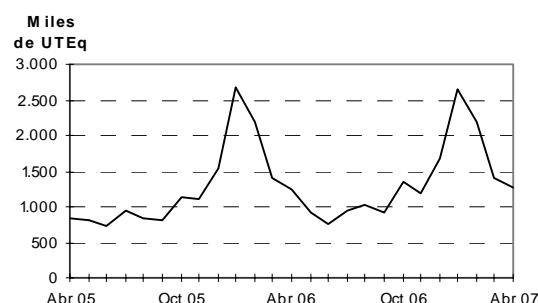
Observando el acumulado en las rutas nacionales, se observa un crecimiento de 1,8%. En las rutas de la provincia de Buenos Aires la cantidad de vehículos pasantes subió 0,5%. Observando las Uteqs., hubo un incremento de 2,0 % y una baja de 0,4% respectivamente.

**Cuadro 10.1.** Peaje en rutas nacionales y de la provincia de Buenos Aires  
Vehículos pasantes por categoría

Mes de abril	Vehículos y UTEq en miles		Variación porcentual		
	2006	2007	respecto al mes anterior	respecto a igual mes del año anterior	del acumulado desde enero hasta cada mes del año respecto a igual período del año anterior
<b>Total Vehículos</b>	<b>10.383,5</b>	<b>9.794,8</b>	<b>-1,2</b>	<b>-5,7</b>	<b>1,6</b>
Automotores livianos <sup>1</sup>	7.542,4	6.983,2	-2,4	-7,4	1,8
Colectivos y Camiones Livianos <sup>2</sup>	618,7	566,5	-5,6	-8,4	-3,7
Camiones Pesados <sup>3</sup>	2.222,3	2.245,2	4,0	1,0	2,4
UTEq <sup>4</sup>	17.070,8	16.509,9	0,8	-3,3	1,8
<b>Rutas nacionales</b>					
Total Vehículos	<b>9.335,2</b>	<b>8.730,8</b>	<b>0,1</b>	<b>-6,5</b>	<b>1,8</b>
Automotores livianos <sup>1</sup>	6.607,9	6.034,2	-1,0	-8,7	2,0
Colectivos y Camiones Livianos <sup>2</sup>	567,8	514,5	-4,8	-9,4	-3,4
Camiones Pesados <sup>3</sup>	2.159,5	2.182,2	4,8	1,0	2,7
UTEq <sup>4</sup>	15.826,3	15.252,9	2,0	-3,6	2,0
<b>Rutas de la provincia de Buenos Aires</b>					
Total Vehículos	<b>1.048,3</b>	<b>1.064,0</b>	<b>-11,0</b>	<b>1,5</b>	<b>0,5</b>
Automotores livianos <sup>1</sup>	934,5	949,0	-10,6	1,6	1,2
Colectivos y Camiones Livianos <sup>2</sup>	51,0	52,0	-12,7	2,0	-6,2
Camiones Pesados <sup>3</sup>	62,8	63,0	-15,8	0,3	-5,1
UTEq <sup>4</sup>	1.244,6	1.257,0	-11,9	1,0	-0,4



Vehículos pasantes por puestos de peaje en rutas de la provincia de Buenos Aires



<sup>1</sup> Comprende vehículos de dos ejes y hasta 2,10 m. de altura. <sup>2</sup> Comprende vehículos de hasta cuatro ejes y menos de 2,10 m. de altura.

<sup>3</sup> Comprende vehículos de más de dos ejes y más de 2,10 m. de altura. <sup>4</sup> Son Unidades Técnicas Equivalentes, expresadas en términos de automotores livianos y calculadas según la relación del costo del peaje de las distintas categorías de vehículos. Calculado en base a datos del Órgano de Control de Concesiones Viales (OCCOVI)

**Nota:** las rutas nacionales comprenden los siguientes concesionarios: Semacar SA, Caminos del Oeste SA, Nuevas Rutas SACV, Covico UTE, Servicios Viales SA, Covinorte SA, Covicentro SA, Concanor SA, Virgen de Itatí SA, Rutas del Valle SA, Camino del Abra SACV, Caminos del Río Uruguay SA, Red Vial Centro SA y S.V.I. Cipolletti-Neuquén U.T.E.

Las rutas de la provincia de Buenos Aires comprenden los siguientes concesionarios: Covisur SA y Camino del Atlántico SA.

**Fuente:** Secretaría de Obras Públicas y Transporte de la Nación sobre la base de información del Órgano de Control de Concesiones Viales.

Dirección de Vialidad de la Provincia de Buenos Aires. Área Concesiones

**Cuadro 10.2.** Peaje en rutas nacionales y de la provincia de Buenos Aires.  
Recaudación

Mes de abril	Monto en miles de pesos		Variación porcentual		
	2006	2007	respecto al mes anterior	respecto a igual mes del año anterior	del acumulado desde enero hasta cada mes del año respecto a igual período del año anterior
<b>Total</b>	<b>23.139,4</b>	<b>23.626,4</b>	<b>0,5</b>	<b>2,1</b>	<b>6,4</b>
Rutas nacionales	19.319,4	19.511,4	3,0	1,0	3,0
Rutas de la provincia de Buenos Aires	3.820,0	4.115,0	-10,0	7,7	17,3

**Fuente:** Secretaría de Obras Públicas y Transporte de la Nación sobre la base de información del Órgano de Control de Concesiones Viales. Dirección de Vialidad de la provincia de Buenos Aires. Área Concesiones

## PEAJES EN ACCESOS A LA CIUDAD DE BUENOS AIRES

### Variaciones relacionadas con igual mes del año anterior

En las rutas de acceso a la ciudad de Buenos Aires el total de vehículos pasantes se incrementó en 5,4%. El mayor crecimiento se observa en los Camiones Pesados con 8,6% y el menor en los Colectivos y Camiones Livianos con 5,2 %. El acceso que más creció fue el Acceso Buenos Aires -La Plata con 11,9 % y la menor suba se dió en el acceso Norte con 1,6%. Considerando las Uteqs. el incremento fue de 5,6 %.

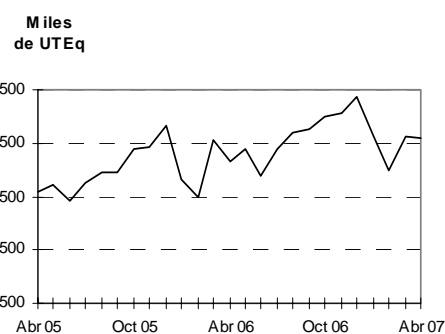
### Variaciones del acumulado con respecto a igual acumulado del año anterior

Tomando en cuenta el acumulado, el incremento fue de 5,9%. El acceso Buenos Aires - La Plata fue el que más se incrementó con 11,8% y el menor fue el Acceso Norte con 3,0 %. Considerando las Uteqs. el incremento fue de 6,0 %.

**Cuadro 10.3.** Peaje en accesos a la Ciudad de Buenos Aires.  
Vehículos pasantes por categoría y recaudación

Mes de abril	Vehículos, UTEq y pesos en miles		Variación porcentual		
	2006	2007	respecto al mes anterior	respecto a igual mes del año anterior	del acumulado desde enero hasta cada mes del año
					respecto a igual período del año anterior
<b>Total Vehículos</b>	<b>25.565,6</b>	<b>26.949,4</b>	<b>0,0</b>	<b>5,4</b>	<b>5,9</b>
Automotores livianos <sup>1</sup>	22.553,7	23.745,8	0,6	5,3	5,9
Colectivos y Camiones Livianos <sup>2</sup>	1.966,3	2.067,6	-3,6	5,2	4,1
Camiones Pesados <sup>3</sup>	1.045,6	1.136,0	-4,6	8,6	8,8
UTEq <sup>4</sup>	30.105,1	31.804,9	-0,7	5,6	6,0
Recaudación	42.677,6	46.615,1	3,1	9,2	11,5
<b>Autopista Buenos Aires - La Plata</b>					
<b>Total Vehículos</b>	<b>4.865,1</b>	<b>5.441,9</b>	<b>-5,1</b>	<b>11,9</b>	<b>11,8</b>
Automotores livianos <sup>1</sup>	4.388,0	4.922,4	-4,1	12,2	12,7
Colectivos y Camiones Livianos <sup>2</sup>	295,4	317,9	-14,3	7,6	1,2
Camiones Pesados <sup>3</sup>	181,7	201,5	-14,9	10,9	11,0
UTEq <sup>4</sup>	5.596,4	6.244,3	-6,8	11,6	11,3
Recaudación	9.538,0	10.611,6	2,4	11,3	8,2
<b>Acceso Oeste</b>					
<b>Total Vehículos</b>	<b>6.659,1</b>	<b>7.079,8</b>	<b>4,2</b>	<b>6,3</b>	<b>4,9</b>
Automotores livianos <sup>1</sup>	5.943,3	6.276,5	4,8	5,6	4,3
Colectivos y Camiones Livianos <sup>2</sup>	448,5	489,5	-0,2	9,1	6,6
Camiones Pesados <sup>3</sup>	267,3	313,8	0,9	17,4	12,8
UTEq <sup>4</sup>	7.773,6	8.352,9	3,7	7,5	5,7
Recaudación	12.001,9	13.386,7	4,4	11,5	14,1
<b>Acceso Ricchieri</b>					
<b>Total Vehículos</b>	<b>4.019,6</b>	<b>4.210,5</b>	<b>1,8</b>	<b>4,7</b>	<b>5,4</b>
Automotores livianos <sup>1</sup>	3.483,4	3.646,8	2,3	4,7	5,3
Colectivos y Camiones Livianos <sup>2</sup>	380,3	398,5	-1,3	4,8	5,3
Camiones Pesados <sup>3</sup>	155,8	165,2	-1,2	6,0	6,2
UTEq <sup>4</sup>	4.784,4	5.018,2	1,3	4,9	5,4
Recaudación	3.302,2	3.449,4	2,3	4,5	7,3
<b>Acceso Norte</b>					
<b>Total Vehículos</b>	<b>9.088,2</b>	<b>9.235,7</b>	<b>-0,1</b>	<b>1,6</b>	<b>3,0</b>
Automotores livianos <sup>1</sup>	7.957,0	8.076,0	0,2	1,5	3,0
Colectivos y Camiones Livianos <sup>2</sup>	777,8	791,1	-1,4	1,7	2,6
Camiones Pesados <sup>3</sup>	353,4	368,6	-2,8	4,3	5,8
UTEq <sup>4</sup>	10.719,9	10.907,1	-0,5	1,7	3,1
Recaudación	17.013,5	18.318,4	3,1	7,7	13,0
<b>Autopista Ezeiza-Cañuelas</b>					
<b>Total Vehículos</b>	<b>933,5</b>	<b>981,4</b>	<b>-4,4</b>	<b>5,1</b>	<b>10,2</b>
Automotores livianos <sup>1</sup>	782,0	824,1	-3,5	5,4	10,2
Colectivos y Camiones Livianos <sup>2</sup>	64,2	70,5	-7,1	9,8	13,3
Camiones Pesados <sup>3</sup>	87,3	86,8	-10,1	-0,6	8,0
UTEq <sup>4</sup>	1.230,8	1.282,4	-5,7	4,2	10,1
Recaudación	821,9	849,1	-3,7	3,3	6,0

Vehículos pasantes por puestos de peaje en accesos a la ciudad de Buenos Aires



<sup>1</sup> Comprende vehículos de dos ejes y hasta 2,10 m. de altura. Incluye motocicletas. <sup>2</sup> Comprende vehículos de hasta cuatro ejes y menos de 2,10 m. de altura. <sup>3</sup> Comprende vehículos de más de dos ejes y más de 2,10 m. de altura. <sup>4</sup> Son Unidades Técnicas Equivalentes, expresadas en términos de automotores livianos y calculadas según la relación del costo del peaje de las distintas categorías de vehículos.

Fuente: Órgano de Control de las Concesiones de la Red de Accesos a la Ciudad de Buenos Aires

## PEAJES EN ACCESOS A LA CIUDAD DE CORDOBA

### Variaciones relacionadas con igual mes del año anterior

En las rutas de acceso a la ciudad de Córdoba el total de vehículos pasantes se incrementó en 5,4%. El mayor crecimiento se observa en los Colectivos y Camiones Livianos con 9,6% y la única baja en los Camiones pesados con 0,1%. Considerando las Uteqs. el incremento fue de 4,7 %.

### Variaciones del acumulado con respecto a igual acumulado del año anterior

Tomando en cuenta el acumulado, el incremento fue de 6,7%. Considerando las Uteqs. el incremento fue de 6,2 %.

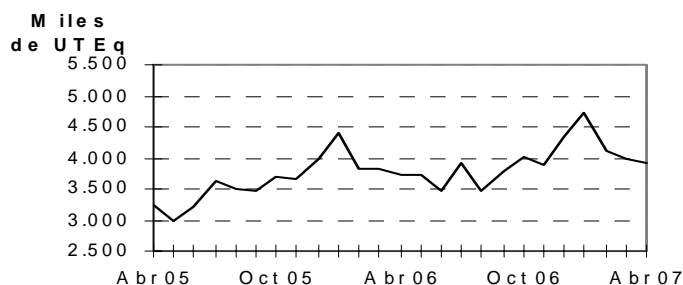
Cuadro 10.4. Peaje en accesos a la Ciudad de Córdoba.  
Vehículos pasantes por categoría y recaudación.

Mes de abril	Miles de vehículos, UTEq y pesos		Variación porcentual		
	2006	2007	respecto al mes anterior	respecto a igual mes del año anterior	del acumulado desde enero hasta cada mes del año respecto a igual período del año anterior
<b>Total</b>	<b>2.994,8</b>	<b>3.158,0</b>	<b>-1,8</b>	<b>5,4</b>	<b>6,7</b>
Autos <sup>1</sup>	2.570	2.712	-1,6	5,5	7,0
Camiones livianos <sup>2</sup>	223	244	-1,5	9,6	7,3
Camiones pesados <sup>3</sup>	202	202	-5,1	-0,1	3,2
Uteq <sup>4</sup>	3.730	3.905	-2,3	4,7	6,2
Recaudación	4.539	4.645	-1,5	2,3	5,8

<sup>1</sup> Comprende vehículos de dos ejes y hasta 2.10 m. de altura. Incluye motocicletas. <sup>2</sup> Comprende vehículos de hasta cuatro ejes y más de 2.10 m. de altura. <sup>3</sup> Comprende vehículos de más de cuatro ejes y más de 2.10 m. de altura. <sup>4</sup> Son Unidades Técnicas Equivalentes, expresadas en términos de automotores livianos y calculadas según la relación del costo del peajes de las distintas categorías de vehículos. <sup>5</sup> Las variaciones interanuales están afectadas por las aperturas de rutas y puestos de peajes efectuadas entre setiembre de 2000 y setiembre de 2001.

Fuente: Órgano de Control de las Concesiones Viales de la Provincia de Córdoba.

Vehículos pasantes por puestos de peaje en accesos a la ciudad de Córdoba



## SERVICIO TELEFONICO TELEFONIA FIJA URBANA, INTERURBANA E INTERNACIONAL

### Variaciones relacionadas con igual mes del año anterior

El servicio telefónico básico registró en las llamadas urbanas una suba de 3,3% y en las llamadas interurbanas una disminución de 0,9%. Las Líneas Instaladas se incrementaron en 1,5%, las en Servicio en 2,7% y los Teléfonos Públicos registraron una baja de 2,0%.

En el servicio internacional las llamadas de salida se incrementaron 32,2%, mientras que los minutos mostraron un incremento de 9,7%.

### Variaciones del acumulado con respecto a igual acumulado del año anterior

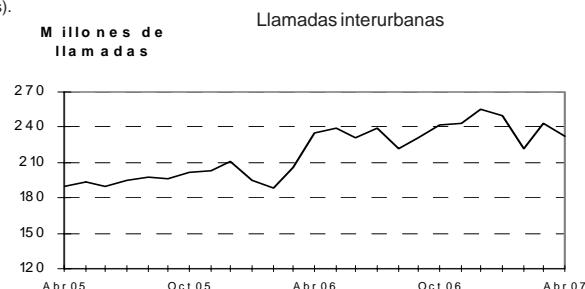
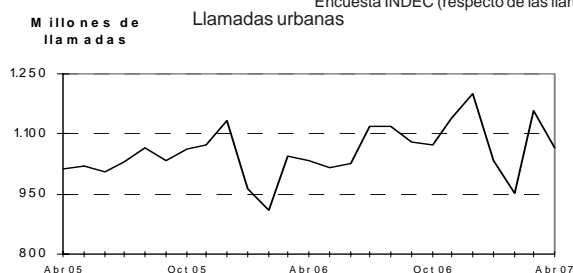
Respecto a igual acumulado de 2006, las llamadas urbanas se incrementaron 6,6% y las interurbanas 14,9%. En igual período las Líneas Instaladas se incrementaron 1,5%, las en Servicio 2,8% y los Teléfonos Públicos bajaron 1,5%.

Las llamadas internacionales de salida subieron 28,4% y los minutos internacionales de salida subieron 11,5%.

**Cuadro 11.1.** Servicio telefónico básico. Llamadas nacionales, según tipo de llamada

Mes de abril	Cantidad en miles		Variación porcentual		
	2006	2007	respecto al mes anterior	respecto a igual mes del año anterior	del acumulado desde enero hasta cada mes del año respecto a igual período del año anterior
Urbanas	1.032.876	1.066.764	-7,8	3,3	6,6
Interurbanas	234.529	232.503	-4,2	-0,9	14,9

Fuente: Comisión Nacional de Comunicaciones (respecto de las llamadas urbanas).  
Encuesta INDEC (respecto de las llamadas interurbanas).

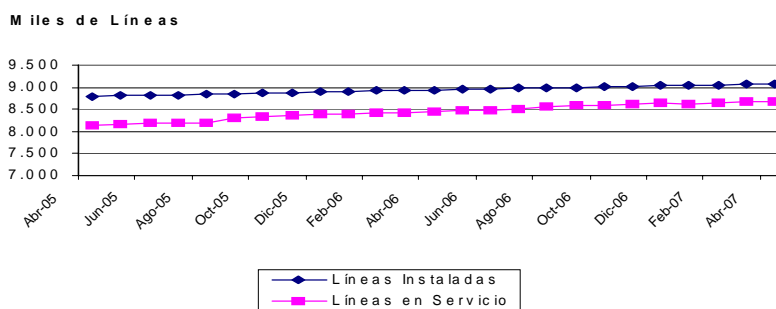


**Cuadro 11.2.** Servicio telefónico básico. Líneas instaladas, líneas en servicio y teléfonos públicos

Mes de abril	Cantidad en Miles		Variación porcentual		
	2006	2007	respecto al mes anterior	respecto a igual mes del año anterior	del acumulado desde enero hasta cada mes del año respecto a igual período del año anterior
Líneas instaladas	8.941,2	9.074,5	0,1	1,5	1,5
Líneas en servicio	8.445,8	8.676,5	0,1	2,7	2,8
Teléfonos públicos	157,6	154,5	-0,7	-2,0	-1,5

Fuente: Comisión Nacional de Comunicaciones  
Encuesta INDEC (respecto de las líneas instaladas y en servicio - a partir de junio 2004).

Líneas instaladas y en servicio del servicio telefónico básico



**Cuadro 11.3.** Servicio telefónico internacional.  
Llamadas y minutos internacionales de salida.

Mes de abril	Cantidad en miles		Variación porcentual		
	2006	2007	respecto al mes anterior	respecto a igual mes del año anterior	del acumulado desde enero hasta cada mes del año respecto a igual período del año anterior
<b>Llamadas</b>					
Salida	13.485	17.828	-6,4	32,2	28,4
<b>Minutos</b>					
Salida	54.312	59.563	-2,7	9,7	11,5

Fuente: elaboración propia en base a datos de las empresas de telefonía de larga distancia internacional.

### SERVICIO TELEFONICO. TELEFONÍA MOVIL CELULAR

#### Variaciones relacionadas con igual mes año anterior

La cantidad de aparatos de telefonía celular móvil se incrementó en 41,9%. Por su parte la cantidad de llamadas realizadas por aparatos celulares se incrementó en 31,6%.

#### Variaciones del acumulado con respecto a igual acumulado en año anterior

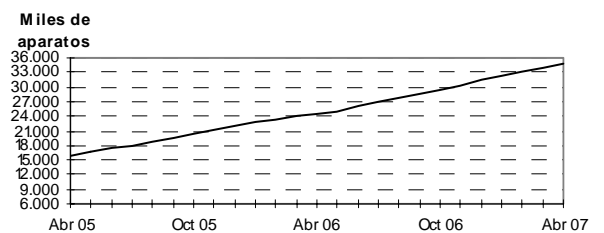
Respecto a igual acumulado del año 2006 la cantidad de aparatos de telefonía celular móvil se incrementó en 42,2%. Por su parte, la cantidad de llamadas realizadas por aparatos celulares se incrementó en 28,0%.

**Cuadro 11.4.** Servicio telefónico móvil celular  
Teléfonos en servicio

Mes de abril	Cantidad en miles	Variación porcentual		
		respecto al mes anterior	respecto a igual mes del año anterior	del acumulado desde enero hasta cada mes del año respecto a igual período del año anterior
2006	24.565	2,8	55,0	58,9
2007	34.847	2,1	41,9	42,2

Fuente: Comisión Nacional de Comunicaciones

Telefonía móvil celular. Aparatos en servicio

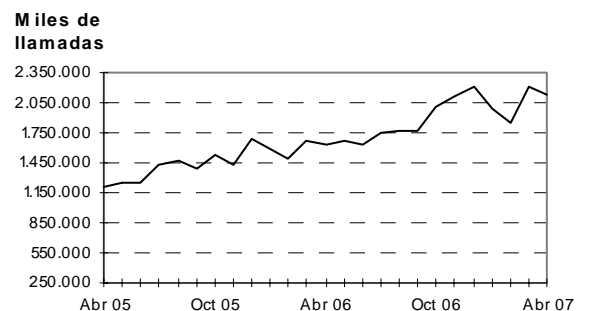


**Cuadro 11.5.** Servicio telefónico móvil celular  
Llamadas realizadas

Mes de abril	Cantidad en miles	Variación porcentual		
		respecto al mes anterior	respecto a igual mes del año anterior	del acumulado desde enero hasta cada mes del año respecto a igual período del año anterior
2006	1.622.370	-2,9	33,1	37,4
2007	2.134.269	-3,1	31,6	28,1

Fuente: elaboración propia en base a datos de las empresas de telefonía móvil celular

Telefonía móvil celular. Llamadas realizadas





**Cuadro 12.** Indicador Sintético de Servicios Públicos. Base 1996=100.  
Nivel General y Sectores, Series original, desestacionalizada y tendencia.

	Nivel General			Electricidad, Gas y Agua		Transporte de Pasajeros		Transporte de Cargas	
	Original	Desestacio- nalizada	Tendencia	Original	Desestacio- nalizada	Original	Desestacio- nalizada	Original	Desestacio- nalizada
<b>2004</b>									
Ene 04	157,0	156,9	157,3	136,3	133,5	83,7	86,0	124,2	141,7
Feb 04	150,3	155,9	159,6	126,9	133,7	83,9	92,2	121,6	144,8
Mar 04	169,7	165,8	162,2	137,6	135,2	93,1	89,7	139,4	145,7
Abr 04	161,6	165,6	165,0	130,1	134,9	86,8	89,5	146,7	142,5
May 04	168,6	168,8	168,2	139,4	135,4	83,2	86,7	152,8	142,4
Jun 04	168,5	171,6	171,7	137,5	134,8	83,3	88,1	148,4	144,6
Jul 04	181,9	174,6	175,5	147,6	136,9	91,2	86,7	156,8	147,3
Ago 04	179,8	177,5	179,6	140,9	135,2	91,0	87,5	146,7	143,1
Sep 04	182,8	184,6	184,0	139,0	140,8	91,0	89,1	153,0	146,7
Oct 04	188,5	188,4	188,5	131,9	137,2	93,9	89,9	155,0	147,9
Nov 04	190,1	192,5	192,9	129,8	137,7	93,6	91,0	157,5	154,5
Dic 04	207,6	197,8	197,1	139,6	141,7	91,7	89,8	152,6	152,2
<b>2005</b>									
Ene 05	200,9	201,4	200,9	145,4	142,3	87,5	91,1	136,0	154,6
Feb 05	191,3	204,4	204,2	132,7	138,7	83,3	91,6	132,0	154,3
Mar 05	212,6	207,3	206,9	142,3	140,0	94,9	91,1	147,5	153,2
Abr 05	206,0	210,8	209,1	137,9	142,3	91,6	94,9	159,4	156,9
May 05	210,5	210,6	210,9	144,6	141,1	96,1	99,8	166,1	156,0
Jun 05	207,6	212,2	212,3	142,9	140,8	92,8	97,6	157,5	152,8
Jul 05	216,8	210,3	213,5	149,6	139,6	104,9	99,3	156,8	148,8
Ago 05	218,2	215,0	214,7	148,6	142,6	101,7	97,5	154,7	150,8
Sep 05	213,4	215,4	216,1	139,3	140,8	99,4	97,1	157,1	151,3
Oct 05	216,5	216,4	217,7	135,8	141,5	100,6	96,3	164,0	156,2
Nov 05	215,5	217,9	219,7	140,6	148,4	97,9	95,0	158,7	155,5
Dic 05	231,3	220,5	222,1	140,2	141,9	96,0	94,9	157,8	157,6
<b>2006</b>									
Ene 06	226,4	226,0	224,9	147,3	144,0	89,8	93,7	139,0	157,2
Feb 06	215,6	230,0	227,9	141,3	146,8	85,6	94,2	129,3	151,2
Mar 06	238,3	232,1	231,0	148,2	146,1	99,8	95,7	152,6	158,0
Abr 06	236,2	241,4	234,4	142,8	147,0	92,3	96,2	164,1	161,8
May 06	237,7	237,6	237,9	143,8	140,6	95,7	99,0	174,1	163,7
Jun 06	234,8	240,7	241,7	147,2	145,5	95,0	99,6	165,6	161,9
Jul 06	249,5	243,2	245,7	152,3	143,0	109,0	102,7	166,3	158,9
Ago 06	252,5	249,2	249,7	156,1	149,9	104,9	100,6	173,7	168,9
Sep 06	250,4	253,7	253,6	150,0	151,2	104,1	102,0	176,9	172,8
Oct 06	259,2	258,1	257,2	143,7	149,7	107,0	102,1	176,5	168,1
Nov 06	261,5	263,9	260,3	142,9	150,5	107,7	104,5	166,4	161,4
Dic 06	277,9	265,4	262,8	154,1	155,5	102,0	101,6	166,5	166,9
<b>2007</b>									
Ene 07	262,2	260,9	265,0	152,2	149,0	102,7	107,0	147,3	164,5
Feb 07	248,5	264,9	266,9	146,0	151,1	98,4	108,2	143,8	165,7
Mar 07	274,8	268,5	268,8	147,8	145,8	113,1	108,8	155,9	162,9
Abr 07	268,4	272,3	270,5	144,2	148,2	101,8	106,1	160,7	157,7



**Cuadro 12. (continuación)**

	Peajes		Telefonía	
	Original	Desestacionalizada	Original	Desestacionalizada
<b>2004</b>				
Ene 04	158,3	134,7	215,8	218,7
Feb 04	148,9	142,8	209,3	219,3
Mar 04	143,3	138,8	245,2	237,8
Abr 04	140,5	143,1	234,4	236,3
May 04	134,1	139,0	243,8	245,8
Jun 04	130,1	142,9	246,4	253,6
Jul 04	144,5	143,3	266,4	262,9
Ago 04	136,8	143,4	269,8	272,0
Sep 04	137,1	149,1	280,3	283,7
Oct 04	146,2	149,4	302,8	299,2
Nov 04	142,4	147,1	310,1	306,6
Dic 04	159,7	149,7	346,6	320,3
<b>2005</b>				
Ene 05	173,7	147,0	322,8	328,7
Feb 05	154,8	148,8	315,1	339,6
Mar 05	163,3	159,1	355,9	344,2
Abr 05	147,5	150,3	344,6	349,1
May 05	149,3	154,6	346,6	347,3
Jun 05	140,5	155,0	343,0	354,1
Jul 05	158,1	156,6	354,2	353,5
Ago 05	152,2	160,6	360,9	361,2
Sep 05	149,9	162,6	360,1	364,9
Oct 05	161,2	163,8	371,4	367,0
Nov 05	168,4	173,3	363,8	359,5
Dic 05	191,2	179,1	407,8	379,8
<b>2006</b>				
Ene 06	185,8	156,7	389,5	392,1
Feb 06	168,0	161,8	370,4	399,3
Mar 06	169,7	166,4	417,1	402,4
Abr 06	166,1	169,4	420,6	428,6
May 06	168,2	173,9	421,5	420,2
Jun 06	149,9	165,8	411,0	425,2
Jul 06	179,3	177,4	438,0	437,6
Ago 06	154,1	163,0	444,2	444,9
Sep 06	159,0	172,3	445,8	455,9
Oct 06	170,8	173,2	476,0	466,1
Nov 06	164,5	168,7	484,1	478,0
Dic 06	174,4	163,3	517,7	486,0
<b>2007</b>				
Ene 07	211,0	177,7	475,3	473,8
Feb 07	171,1	165,0	449,2	484,4
Mar 07	164,3	161,7	513,2	499,2
Abr 07	163,8	167,4	504,4	508,4

## SÍNTESIS METODOLÓGICA

### 1.-Características generales

El Indicador Sintético de Servicios Públicos expresa la evolución mensual del consumo global de los servicios públicos mediante un único indicador que sintetiza el comportamiento de las diversas series estadísticas que sobre el tema dispone el INDEC.

En su versión original, para el cálculo del indicador se elaboraron índices de volumen físico de la producción, base 1993 = 100, a partir de la información de las cantidades mensuales producidas de cada actividad. Estos índices permitieron extrapolar los valores de producción de 1993, considerados como indicadores del consumo de cada servicio. De esa manera se obtuvieron los montos correspondientes expresados a precios constantes del año base. La agregación de los valores de producción de las distintas actividades permitió obtener un índice de volumen físico para el total de los servicios públicos.

Con el transcurso de los años, se produjeron cambios significativos en la estructura de precios relativos de estas actividades. En general, suele observarse una correlación entre la evolución de los volúmenes producidos y el comportamiento de sus precios relativos. Así, los sectores más dinámicos cuyas cantidades producidas crecen comparativamente más que el resto, presentan usualmente una disminución de los precios relativos de sus productos. Por lo tanto, mientras más lejana sea la base de ponderación de un índice de volumen agregado, mayor será el efecto relativo del comportamiento de los sectores dinámicos. Dicho fenómeno - conocido en el campo de las estadísticas económicas como el *problema de la agregación* -, se manifiesta en una sobrevaluación de las tasas de crecimiento de los índices de volumen en la medida que envejece el año base.

El proceso mencionado se observó con particular intensidad en el caso de la telefonía celular. En esta actividad, la cantidad de aparatos en servicio en diciembre de 1997 creció 1.330% con relación a diciembre de 1993. Dicho incremento "explosivo" estuvo acompañado con un abaratamiento de sus servicios comparados con el resto de los servicios públicos.

No obstante, al mantener los precios de 1993 como sistema de ponderadores, su importancia en la evolución del Nivel General fue tomando valores desmedidos.

Por las razones expuestas, junto con un mejoramiento en la cobertura de los servicios incluidos derivado de un mayor acopio informativo, se resolvió actualizar el año base del Indicador Sintético de 1993 a 1996.

De esta manera, se recalculó la evolución del referido indicador con base 1996 a partir de enero de dicho año, mientras que se mantuvo para el período 1993/95 la evolución de la serie base 1993, cuando el fenómeno expuesto no había adquirido una magnitud significativa.

Cabe agregar que la mayor parte de las series estadísticas que se emplean para el cálculo del Indicador Sintético de Servicios Públicos describen el comportamiento de las actividades a nivel nacional. No obstante, en los casos de la distribución de agua potable y del transporte automotor de pasajeros se cuenta sólo con información referida a la Ciudad de Buenos Aires y el Conurbano Bonaerense. Por tal motivo, se están llevando a cabo acciones tendientes a ampliar la base estadística de estas actividades, de manera de incorporarlas al cálculo del Indicador Sintético a partir de 1996 con la ponderación correspondiente.

### 2.-Desestacionalización de la serie

Con el dato de febrero de 2005 se fijaron las opciones del ajuste estacional correspondiente al nivel general del ISS, las que permanecerán fijas durante el año 2005 :

- Extensión de la serie con un año de pronósticos obtenidos mediante el modelo  $\log(0,1,0)(0,1,1)_{12}$ .
- Ajuste de variación por "Pascua" con día de impacto gradual.
- Ajuste de variación por "Días de Actividad".
- Ajuste de variación por "Longitud del mes".

Respecto de las opciones para la estimación de la tendencia-ciclo son las siguientes:

- Extensión de la serie desestacionalizada modificada por valores extremos con un año de pronósticos obtenidos mediante el modelo  $(0,1,1)(0,0,1)_{12}$ .
- Corrección más estricta de los valores extremos para la serie extendida.
- Estimación de la componente tendencia-ciclo mediante un filtro de Henderson de 13 términos para la serie corregida.

Cuando se ajustan estacionalmente series que resultan del agregado de otras series, como es el caso de Indicador Sintético de Servicios Públicos (ISSP), hay dos formas posibles de realizar el ajuste:

- Método Directo
- Método Indirecto

El método directo consiste en ajustar estacionalmente la serie de datos agregados. El método indirecto consiste en ajustar estacionalmente cada serie y agregar las series estacionalmente ajustadas.

En general, ambos métodos producen series desestacionalizadas distintas, debido a que el proceso de desestacionalización es no lineal, lo que indica una necesidad de definir criterios que permitan evaluar cual de los dos métodos disponibles es el adecuado.

El programa **X12-ARIMA** provee dos medidas que permiten decidir cual de los métodos es el más adecuado en cada caso. Estas medidas se denominan medidas de « rubosidad » y seleccionan como el método más adecuado a aquel que produce la series desestacionalizadas con menos variabilidad.

Para el Ajuste estacional de la serie ISSP, se optó, en el momento del cambio de opciones, por el método directo ya que éste presentó las medidas estadísticas más adecuadas.

Cuando se desestacionaliza una serie agregada de series componentes con comportamiento estacional, no siempre el perfil de estacionalidad será el mismo para todas las series consideradas. Muchas veces se produce la neutralización de algunos efectos estacionales que son importantes a nivel componentes y pierden relevancia evaluados a nivel agregado, este fenómeno puede producir variaciones mensuales de diferente magnitud en las series componentes y en el nivel general.

En otras palabras si se utiliza el método directo el comportamiento del nivel general desestacionalizado no necesariamente será similar a las series componentes desestacionalizadas debido a la no linealidad del método de desestacionalización utilizado.