

Servicios Públicos

Mayo 2008

Buenos Aires, 30 de Junio de 2008

Durante el mes de Mayo de 2008, respecto de igual mes del año anterior, el consumo global de Servicios Públicos registró un aumento de 10,1 % en términos de la serie Original. El acumulado de los primeros cinco meses del año 2008, respecto de igual acumulado del año anterior, es 16,4%. Respecto de abril de 2008, tanto el índice en su versión original como el indicador de tendencia no registraron variación alguna (Cuadro 1).

En términos desestacionalizados, en mayo de 2008 respecto de igual mes del año anterior la suba fue 10,6%, correspondiendo el mayor incremento al sector de Telefonía con 30,8% y la mayor caída al sector de Transporte de Carga con 21,1%. En el sector de Electricidad, Gas y Agua se verificó una suba de 5,1%, en Peajes, de 4,7 %, y en Transporte de Pasajeros se registra una baja de 1,9% (Cuadro 2.1).

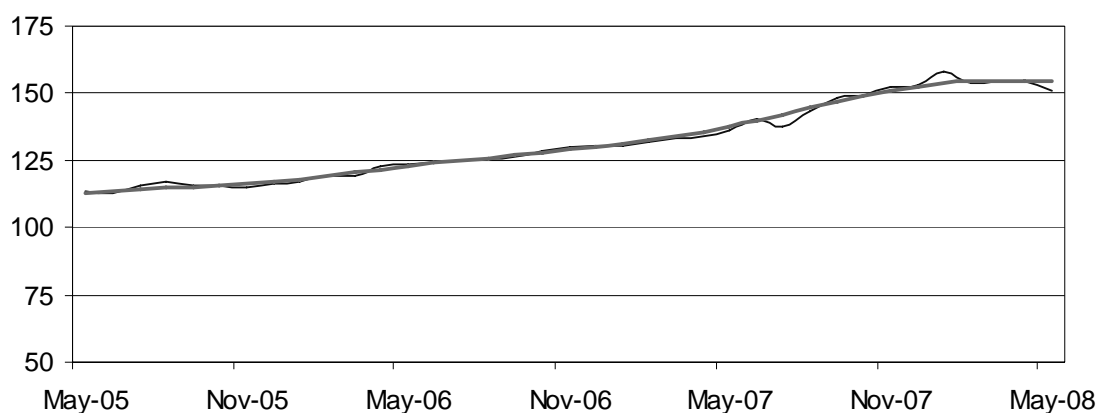
Cuadro 1. Indicador Sintético de Servicios Públicos Nivel General, base 2004=100. Variaciones porcentuales

Período	Serie Desestacionalizada ¹		Serie Original		Tendencia ciclo
	igual mes del año anterior	mes anterior	igual mes del año anterior	del acumulado respecto a igual periodo del año anterior	
2007					
Enero	11,1	-3,3	11,6	11,6	0,9
Febrero	10,9	-6,3	10,8	11,2	1,0
Marzo	12,0	11,6	11,6	11,3	1,1
Abril	9,0	-4,4	9,4	10,8	1,3
Mayo	10,2	6,4	10,0	10,6	1,4
2008					
Enero	21,0	-0,8	21,1	21,1	0,7
Febrero	16,4	-6,6	20,7	20,9	0,5
Marzo	15,6	5,2	13,8	18,4	0,3
Abril	15,6	-1,5	17,2	18,1	0,1
Mayo	10,6	0,0	10,1	16,4	0,0

¹ La desestacionalización de la serie se realiza mediante la aplicación del método X12-ARIMA. El Nivel General desestacionalizado no se obtiene como agregación directa de las series componentes desestacionalizadas. Los usuarios interesados en conocer en detalle el modelo y las opciones utilizadas en el procesamiento pueden solicitar esta información al INDEC.

Gráfico 1. Indicador Sintético de Servicios Públicos, base 2004=100. Series desestacionalizada y tendencia

— Serie desestacionalizada
 — Tendencia

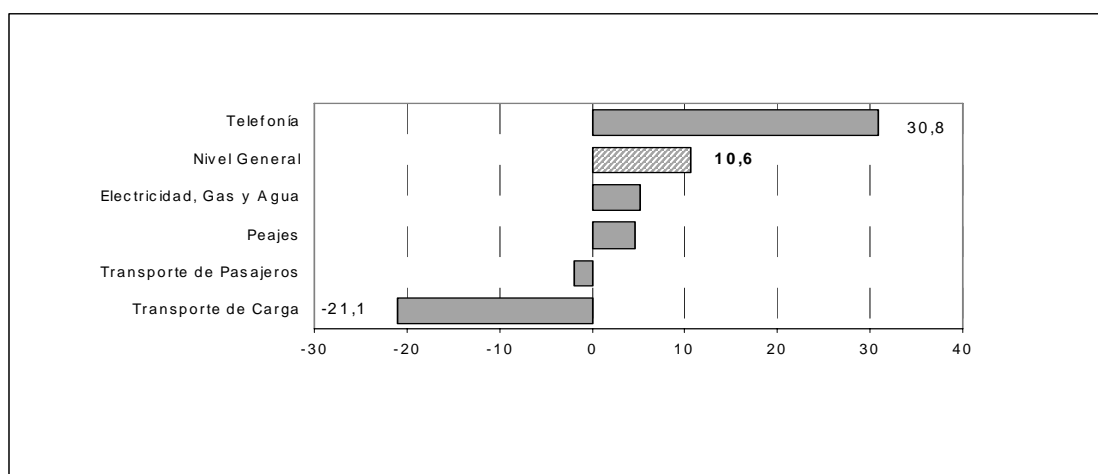


Los datos que aquí se presentan tienen carácter de provisorios, dado que la información se recopila y actualiza permanentemente, pudiendo ser modificados de acuerdo con nuevos datos suministrados por los organismos informantes.

Cuadro 2.1 Indicador Sintético de Servicios Públicos. Variaciones porcentuales de la serie desestacionalizada, por sectores, respecto del mismo mes del año anterior

Período	Electricidad, Gas y Agua	Transporte de pasajeros	Transporte de carga	Peajes	Telefonía
2007					
Enero	4,5	8,6	5,0	11,7	22,5
Febrero	5,9	9,5	8,4	5,0	19,8
Marzo	6,2	11,2	0,6	0,1	22,9
Abril	5,9	9,3	-5,1	3,0	14,9
Mayo	4,8	8,6	-0,1	6,7	19,7
2008					
Enero	14,1	17,5	36,7	14,3	30,8
Febrero	12,1	7,0	8,5	14,3	35,3
Marzo	6,6	2,8	-11,4	8,2	35,7
Abril	8,2	9,3	18,8	9,8	32,5
Mayo	5,1	-1,9	-21,1	4,7	30,8

Gráfico 2. Variaciones porcentuales de la serie desestacionalizada, respecto de igual mes del año anterior, por sectores y nivel general. Mayo 2008



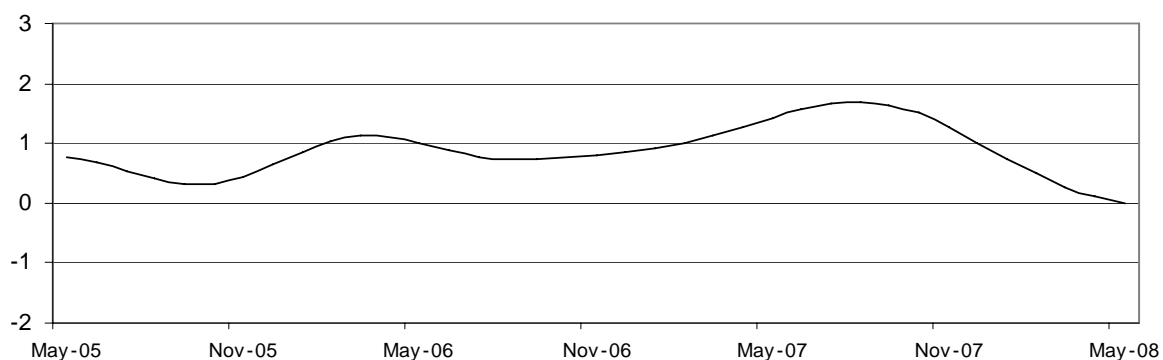
Cuadro 2.2 Indicador Sintético de Servicios Públicos. Variaciones porcentuales de la serie desestacionalizada, por sectores, respecto del mes anterior

Período	Electricidad, Gas y Agua	Transporte de pasajeros	Transporte de carga	Peajes	Telefonía
2007					
Enero	-1,9	0,9	3,7	-2,7	-0,1
Febrero	2,8	3,4	2,7	0,4	-0,3
Marzo	0,5	3,6	-1,5	-0,7	1,8
Abril	0,5	-2,9	-5,9	3,2	2,0
Mayo	1,5	2,9	11,9	4,3	2,7
2008					
Enero	-0,1	4,3	3,3	3,5	3,7
Febrero	-0,9	-5,9	-18,5	0,4	3,2
Marzo	-2,2	-0,5	-19,6	-6,0	2,1
Abril	1,8	3,3	26,3	4,8	-0,4
Mayo	-1,4	-7,7	-25,7	-0,6	1,2

La tendencia² de la serie presenta a partir del mes de agosto de 2002 un ciclo ascendente, que encuentra su máximo valor en el mes de septiembre de 2004 con una variación positiva de 2,6%. En el mes de mayo de 2008, con relación al mes inmediatamente anterior, no registra variación alguna.

² La tendencia surge de eliminar de la serie original, además de las fluctuaciones estacionales, las alteraciones de carácter no estacional (huelgas, efectos climáticos inesperados, etc.). Al eliminar estos factores, el indicador refleja la tendencia histórica y presente del sector.

Gráfico 3. Indicador Sintético de Servicios Públicos, base 2004=100. Variaciones porcentuales de la tendencia, con respecto al mes anterior



Cuadro 3. Ponderaciones de las distintas actividades. Año 2004

Actividad	%
Demanda de energía electricidad	18,1
Consumo de Gas Natural	17,3
Distribución de Agua potable	4,2
Transporte urbano de Pasajeros en ferrocarriles	1,9
Transporte interurbano de Pasajeros en ferrocarriles	0,2
Transporte de Carga en ferrocarriles	3,4
Transporte de Pasajeros en Subterráneos	1,1
Transporte metropolitano de pasajeros en ómnibus	10,5
Transporte de Pasajeros en aeronavegación de cabotaje	6,5
Transporte de Carga en aeronavegación de cabotaje	0,2
Transporte de Pasajeros en aeronavegación internacional	9,1
Transporte de Carga en aeronavegación internacional	0,5
Peajes en rutas nacionales	1,3
Peajes en rutas de la Provincia de Buenos Aires	0,3
Peajes en Accesos a la Ciudad de Buenos Aires	2,8
Servicio Telefónico Básico	12,3
Servicio Telefónico Internacional	1,1
Servicio de Telefonía celular móvil	9,2
Total	100,0

Evolución de los principales Servicios Públicos en términos de las series originales

Comparación de mayo 2008 respecto de mayo de 2007

El consumo de servicios públicos creció 10,1% en el período considerado.

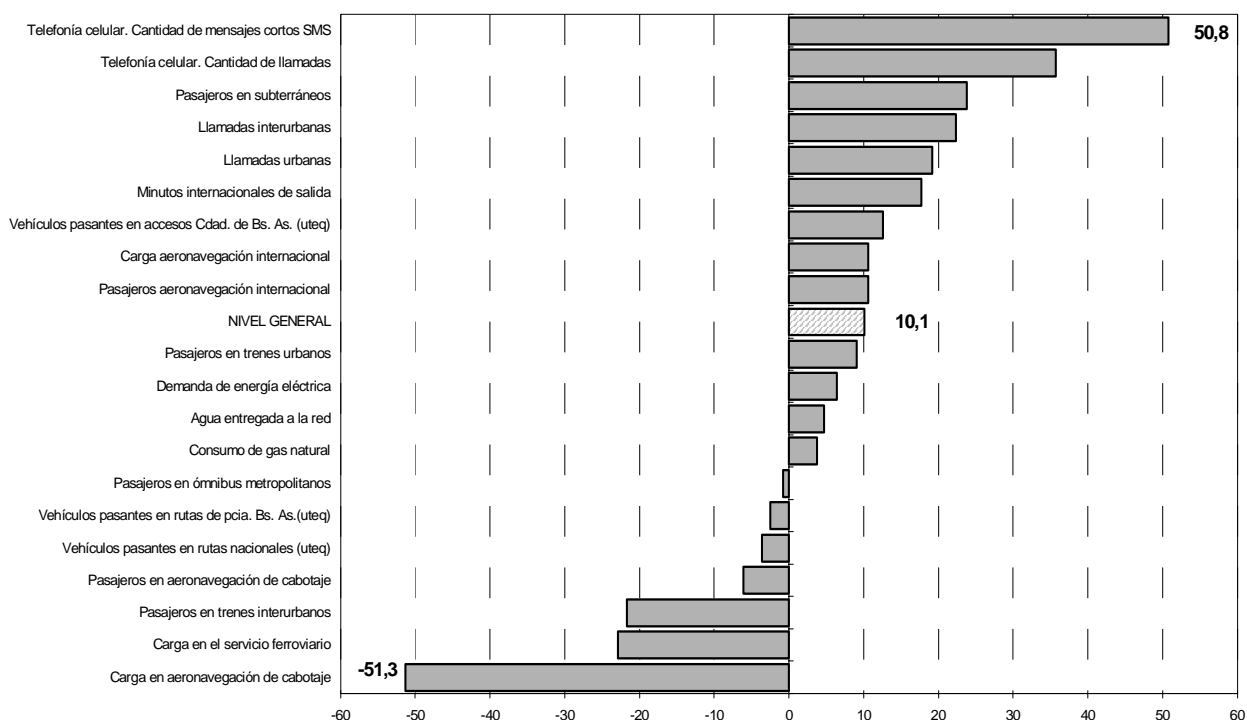
El mayor crecimiento se observa en Telefonía con 29,5%, mientras que la mayor baja se verificó en Transporte de Carga con 22,1% (cuadro 4.1).

Cuadro 4.1 Indicador Sintético de Servicios Públicos. Variaciones porcentuales de la serie original, por sectores, respecto de igual mes del año anterior

Periodo	Nivel General	Electricidad, Gas y Agua	Transporte de pasajeros	Transporte de carga	Peajes	Telefonía
2007						
Enero	11,6	4,5	8,7	7,0	10,9	23,8
Febrero	10,8	5,9	9,4	7,3	4,4	19,8
Marzo	11,6	6,2	10,9	-1,3	-0,8	21,9
Abril	9,4	5,9	9,6	-5,6	2,7	15,9
Mayo	10,0	4,8	8,6	-1,5	7,1	19,4
2008						
Enero	21,1	14,1	17,3	38,6	13,8	30,9
Febrero	20,7	12,1	10,9	7,9	14,1	40,5
Marzo	13,8	6,6	2,5	-12,8	7,3	34,6
Abril	17,2	8,2	9,6	18,4	9,5	33,5
Mayo	10,1	5,0	-2,1	-22,1	5,0	29,5

En términos de sub-sectores, la serie que más subió fue la correspondiente a la Telefonía Celular - cantidad de mensajes cortos SMS con 50,8%, correspondiendo la mayor disminución a la Carga en Aeronavegación de cabotaje con el 51,3%.

Gráfico 4. Serie seleccionadas de Servicios Públicos. Variación porcentual de mayo de 2008 con respecto al mes de mayo de 2007



Comparación del acumulado entre enero - mayo de 2008, respecto a igual período de 2007. Serie Original

El consumo de servicios públicos creció 16,4% entre enero y mayo de 2008 respecto a igual período de 2007.

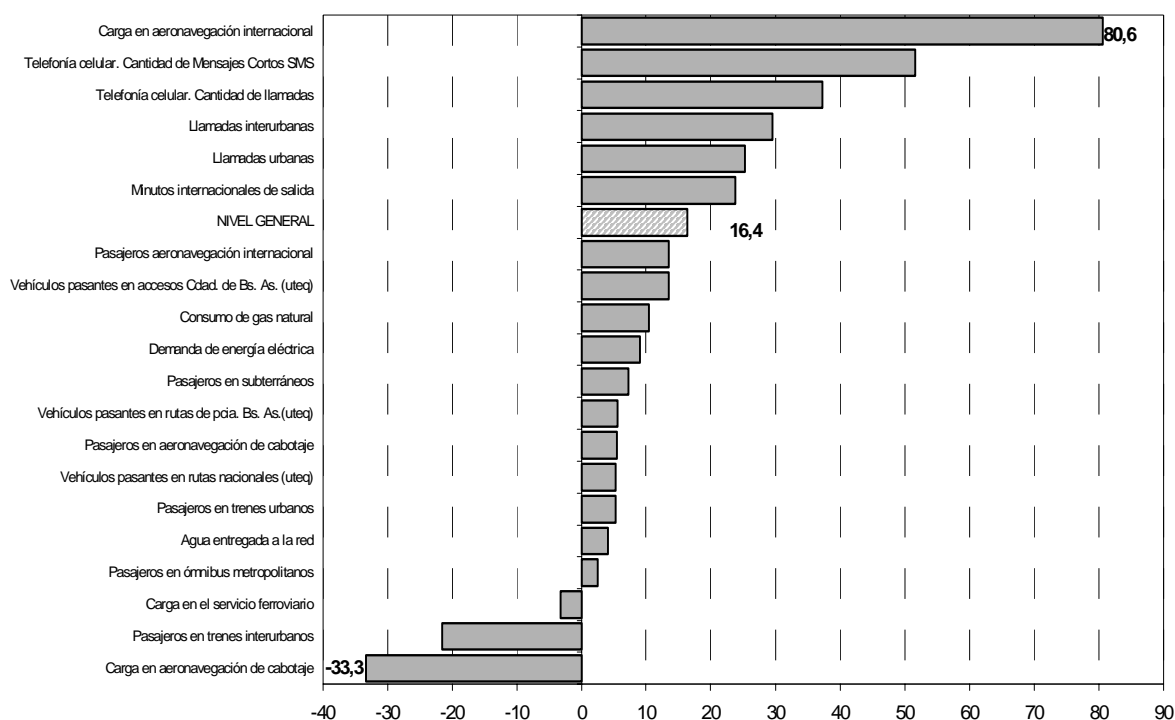
El mayor crecimiento se observa en Telefonía con el 33,6%, mientras que el menor se verificó en Transporte de Carga con el 5% (cuadro 4.2).

Cuadro 4.2 Indicador Sintético de Servicios Públicos. Variaciones porcentuales de la serie original, por sectores. Acumulado desde enero hasta cada mes del año correspondiente respecto de igual período del año anterior

Periodo	Nivel General	Electricidad, Gas y Agua	Transporte de pasajeros	Transporte de carga	Peajes	Telefonía
2007						
Enero	11,6	4,5	8,7	7,0	10,9	23,8
Febrero	11,2	5,1	9,0	7,1	7,8	21,9
Marzo	11,3	5,5	9,7	4,1	4,9	21,9
Abril	10,8	5,6	9,7	1,4	4,3	20,3
Mayo	10,6	5,4	9,5	0,7	4,9	20,1
2008						
Enero	21,1	14,1	17,3	38,6	13,8	30,9
Febrero	20,9	13,1	14,1	24,1	13,9	35,5
Marzo	18,4	10,9	9,9	11,5	11,8	35,2
Abril	18,1	10,2	9,8	13,3	11,2	34,7
Mayo	16,4	9,1	7,4	5,0	10,0	33,6

En términos de sub-sectores, Carga en Aeronavegación Internacional es el sector que muestra el mayor crecimiento con 80,6%, correspondiendo la mayor disminución a Carga en Aeronavegación de Cabotaje con 33,3%.

Gráfico 5. Series seleccionadas de Servicios Públicos. Variación porcentual del total acumulado de 2008 con respecto a igual acumulado de 2007



ELECTRICIDAD, GAS Y AGUA

Variaciones relacionadas con igual mes del año anterior

Respecto de mayo de 2007, la demanda de energía eléctrica subió 6,4%.

Por su parte, el consumo de gas natural se incrementó 3,8%.

Por último, el consumo de agua potable en el área servida por la empresa Agua y Saneamientos Argentinos S.A. mostró una suba de 4,7%.

Variaciones del acumulado con respecto a igual acumulado del año anterior

En el sector energético, se observó un incremento de 9% en la demanda de energía eléctrica.

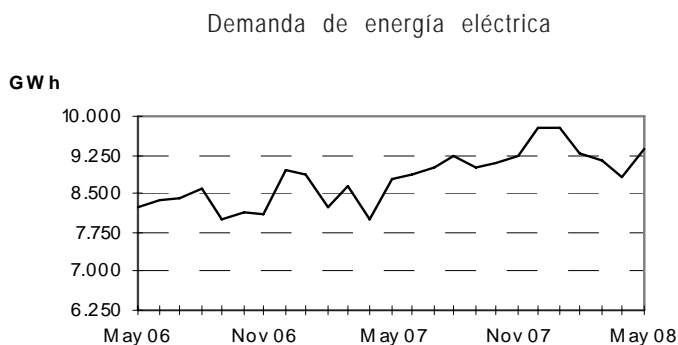
El consumo de gas presentó una suba de 10,4%.

El consumo de agua potable en el área servida por la empresa Agua y Saneamientos Argentinos S.A. registró una suba de 4,1%.

Cuadro 5. Demanda de energía eléctrica

Mes de Mayo	Cantidad en GWh	Variación porcentual		
		mes anterior	igual mes del año anterior	del acumulado respecto a igual período del año anterior
2007	8.789	9,7	6,9	5,3
2008	9.350	5,9	6,4	9,0

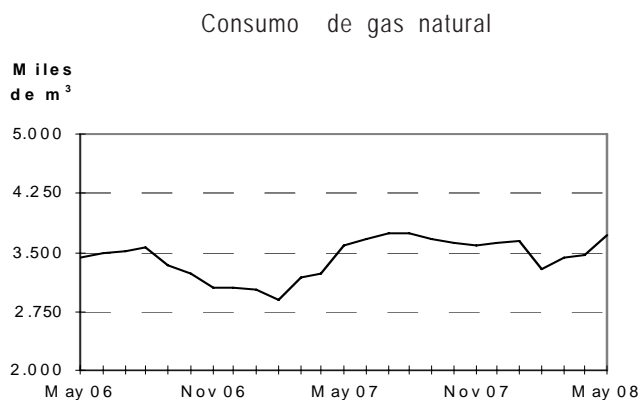
Fuente: Subsecretaría de Coordinación y Control de Gestión Ministerio de Planificación Federal, Inversión Pública y Servicios.



Cuadro 6. Consumo de gas natural

Mes de Mayo	Cantidad en miles de m³	Variación porcentual		
		mes anterior	igual mes del año anterior	del acumulado respecto a igual período del año anterior
2007	3.591	10,9	4,5	6,9
2008	3.729	7,5	3,8	10,4

Fuente: Subsecretaría de Coordinación y Control de Gestión. Ministerio de Planificación Federal, Inversión Pública y Servicios.



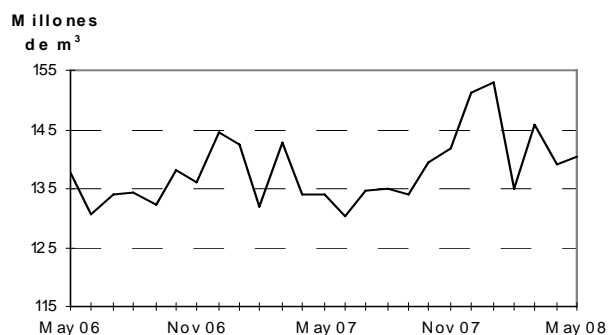
Cuadro 7. Agua entregada a la red por la empresa Agua y Saneamientos Argentinos S.A.

Mes de Mayo	Cantidad en miles de m³	Variación porcentual		
		mes anterior	igual mes del año anterior	del acumulado respecto a igual período del año anterior
2007	134.139	0,1	-2,7	0,1
2008	140.423	0,9	4,7	4,1

Nota: Agua y Saneamientos Argentinos SA presta servicios a Ciudad de Buenos Aires y a los siguientes partidos del Gran Buenos Aires: Almirante Brown, Avellaneda, Esteban Echeverría, Ezeiza, General San Martín, Hurlingham, Ituzaingó, La Matanza, Lanús, Lomas de Zamora, Morón, Quilmes, San Fernando, San Isidro, Tres de Febrero, Tigre y Vicente López.

Fuente: Agua y Saneamientos Argentinos S.A.

Agua entregada a la red por la empresa Agua y Saneamientos Argentinos S.A.



TRANSPORTE DE PASAJEROS POR FERROCARRILES URBANOS E INTERURBANOS

Variaciones relacionadas con igual mes del año anterior

El transporte de pasajeros en los ferrocarriles urbanos subió 9,1%. La mayor suba se registró en Ferrocarril General Roca con el 28,5% y la mayor baja se dio en Tren de la Costa con el 43,1%.

En los trenes interurbanos se verificó una disminución general de 21,7%. El mayor crecimiento se observa en Trenes de Buenos Aires con el 96,2%, mientras que la mayor caída se da en Tren de Río Negro con el 67,4% (Cuadros 8.1 y 8.2.).

Variaciones del acumulado con respecto a igual acumulado del año anterior

El total de pasajeros en el servicio urbano subió un 5,3%, observándose en el Transporte Metropolitano General San Martín y en el Transporte Metropolitano General Roca el mayor incremento en el tráfico con una suba de 12,7%, mientras que la mayor disminución se verificó en el Tren de la Costa con un 23%.

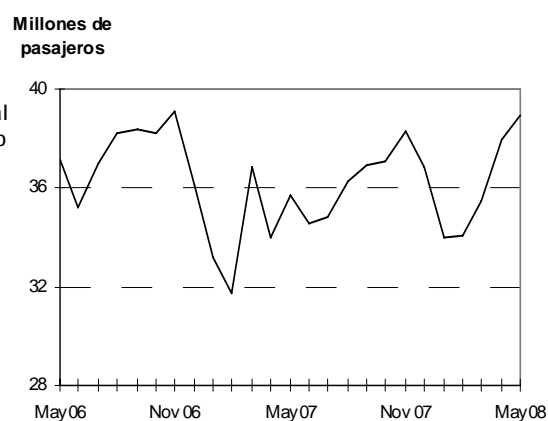
En el servicio interurbano se verifica una baja de 21,5%, mostrando Trenes de Buenos Aires SA el único incremento con 39,2%, mientras que la mayor baja se da en Tren de Río Negro con 32,6%.

Cuadro 8.1 Pasajeros transportados en el servicio ferroviario urbano

Mes de Mayo	Cantidad en miles		Variación porcentual		
	2007	2008	mes anterior	igual mes del año anterior	del acumulado respecto a igual periodo del año anterior
Total	35.718	38.979	2,7	9,1	5,3
Trenes de Buenos Aires SA					
Mitre	6.555	6.348	2,8	-3,2	-3,1
Sarmiento	9.794	10.322	2,3	5,4	6,0
Transportes Metropolitanos General Roca SA	8.325	10.699	1,7	28,5	12,7
Metrovías SA					
Linea General Urquiza	2.294	2.154	-0,9	-6,1	-6,0
Transportes Metropolitanos General San Martín SA	3.955	4.319	1,0	9,2	12,7
Ferrovías SAC. Linea Belgrano Norte	3.856	4.103	9,4	6,4	2,2
Transportes Metropolitanos Belgrano Sur SA	827	971	11,0	17,4	-4,0
Tren de la Costa SA	111	63	-28,6	-43,1	-23,0

Fuente: Comisión Nacional de Regulación del Transporte

Pasajeros transportados en el servicio ferroviario urbano



Cuadro 8.2 Pasajeros transportados en el servicio ferroviario interurbano

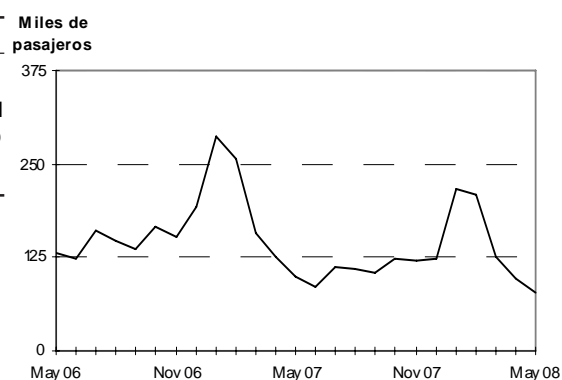
Mes de Mayo	Cantidad en miles		Variación porcentual		
	2007	2008	mes anterior	igual mes del año anterior	del acumulado respecto a igual periodo del año anterior
Total	99.477	77.865	-19,7	-21,7	-21,5
Buenos Aires	78.056	61.579	-20,6	-21,1	-22,6
Río Negro	8.392	2.733	-53,2	-67,4	-32,6
Trenes de Buenos Aires S.A. ¹	932	1.829	-54,2	96,2	39,2
Chaco ²	11.297	11.724	22,3	3,8	-4,0

¹ Cubre el trayecto Buenos Aires - Rosario y Santa Fe.

² Cubre el trayecto Resistencia - La Sabana.

Fuente: Comisión Nacional de Regulación del Transporte

Pasajeros transportados en el servicio ferroviario interurbano



TRANSPORTE EN SUBTERRANEOS Y EN OMNIBUS URBANOS

Variaciones relacionadas con igual mes del año anterior

En el servicio de subterráneos, se observa un incremento de 23,8%, correspondiendo la mayor suba a Línea A con 35,3%, mientras que la única baja se da en Premetro con 13,8%.

Los ómnibus urbanos registran una baja de 0,8%. La mayor suba se da en las empresas Suburbanas Grupo II con 14,7% y la mayor baja se da en las empresas de Distrito Federal con 2,1% (Cuadro 8.3 y 8.4.).

Variaciones del acumulado con respecto a igual acumulado del año anterior

El total de pasajeros transportados en subterráneos presentó un aumento de 7,3%, correspondiendo la mayor suba a Línea E con 15,6%, mientras que la única disminución se registró en Premetro con 20,8%.

Los pasajeros en ómnibus urbanos se incrementaron 2,5%, registrando las empresas Suburbanas Grupo II la mayor suba con 10,8% mientras que la única baja se dio en las empresas del Distrito Federal con 0,5% (Cuadros 8.3 y 8.4.).

Cuadro 8.3 Pasajeros transportados en el servicio de subterráneos por la empresa Metrovías SA

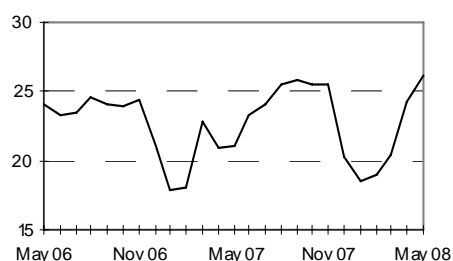
Mes de Mayo	Cantidad en miles		Variación porcentual		
	2007	2008	mes anterior	igual mes del año anterior	del acumulado respecto a igual periodo del año anterior
Total	21.085	26.098	7,6	23,8	7,3
Línea A	3.052	4.130	9,8	35,3	15,1
Línea B	6.018	7.466	11,9	24,1	2,2
Línea C	4.037	4.873	3,6	20,7	8,1
Línea D	6.237	7.218	6,6	15,7	3,3
Línea E	1.550	1.949	0,6	25,7	15,6
Línea H		298	25,8	-	-
Premetro	191	165	-1,2	-13,8	-20,8

Nota: No se incluyen el cálculo adicional por combinaciones de los pasajeros.

Fuente: Comisión Nacional de Regulación del Transporte

Pasajeros transportados en el servicio de subterráneos por Metrovías SA

Millones de pasajeros



Cuadro 8.4 Pasajeros transportados en el servicio de transporte automotor metropolitano-servicio común

Mes de Mayo	Cantidad en miles		Variación porcentual		
	2007	2008	mes anterior	igual mes del año anterior	del acumulado respecto a igual periodo del año anterior
Total	147.717	146.595	0,7	-0,8	2,5
Distrito Federal ¹	32.369	31.682	-1,2	-2,1	-0,5
Suburbanas Grupo I ²	111.243	110.204	1,1	-0,9	3,0
Suburbanas Grupo II ³	4.104	4.709	6,2	14,7	10,8

¹ Incluye las líneas que cumplen la totalidad de su recorrido en Ciudad de Buenos Aires.

² Incluye las líneas que tienen una de sus cabeceras en Ciudad de Buenos Aires y la restante en alguna localidad del conurbano bonaerense.

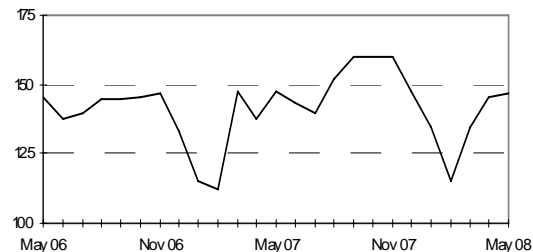
³ Incluye las líneas que efectúan recorridos de media distancia.

Nota: Debido a las autorizaciones de extensiones en los recorridos, algunas líneas que pertenecían a la jurisdicción Distrito Federal han pasado a la jurisdicción Suburbanas Grupo I. Esto afecta las comparaciones con respecto a períodos anteriores en cada una de esas jurisdicciones.

Fuente: Comisión Nacional de Regulación del Transporte

Pasajeros transportados en el servicio de transporte automotor metropolitano - servicio común

Millones de pasajeros

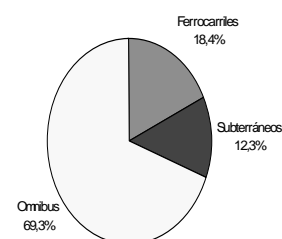


CUADRO RESUMEN DE PASAJEROS TRANSPORTADOS EN MEDIOS DE TRANSPORTE TERRESTRES

Cuadro 8.5 Resumen de pasajeros transportados según medio de transporte terrestre del Gran Buenos Aires

Mes de Mayo	Cantidad en miles		Variación porcentual		
	2007	2008	mes anterior	igual mes del año anterior	del acumulado respecto a igual período del año anterior
Total	204.520	211.673	1,9	3,5	3,5
Subterráneos	21.085	26.098	7,6	23,8	7,3
Ómnibus metropolitanos	147.717	146.595	0,7	-0,8	2,5
Ferrocarriles urbanos	35.718	38.979	2,7	9,1	5,3

Participación de los pasajeros transportados según medio de transporte terrestre del Gran Buenos Aires - mayo 2008



TRANSPORTE AEREO DE PASAJEROS

Variaciones relacionadas con igual mes del año anterior

Respecto del transporte de pasajeros en el servicio de aeronavegación comercial, se observa una baja de 6,1%, registrándose una baja de 12,9 % en el servicio de cabotaje y un decrecimiento de 2,2 % en el servicio internacional - correspondiendo una baja de 38,7% al servicio brindado por empresas de bandera nacional y una suba de 15,2% en el tráfico de pasajeros por las empresas de bandera extranjera (cuadro 8.6).

Variaciones del acumulado con respecto a igual acumulado del año anterior

La variación acumulada en el servicio de aeronavegación comercial presenta una suba de 10,4%, mostrando un incremento de 5,5 % en el servicio de cabotaje y un incremento de 13,5% en el servicio internacional - correspondiendo una baja de 24,1% para las empresas de bandera nacional y una suba de 32,3% para las de bandera extranjera (Cuadro 8.6).

Cuadro 8.6 Pasajeros transportados en el servicio de aeronavegación comercial

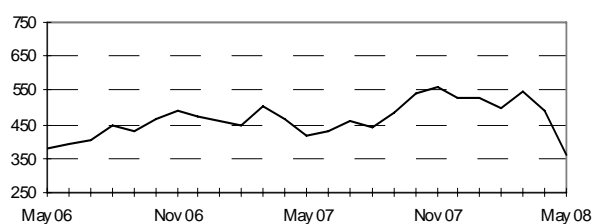
Mes de mayo	Cantidad en miles		Variación porcentual		
	2007	2008	mes anterior	igual mes del año anterior	del acumulado respecto a igual período del año anterior
Total	1.142.371	1.072.877	-15,6	-6,1	10,4
Servicio de Cabotaje de bandera nacional	415.908	362.197	-26,0	-12,9	5,5
Servicio Internacional de bandera nacional	726.463	710.680	-9,1	-2,2	13,5
de bandera extranjera	234.005	143.372	-25,0	-38,7	-24,1
	492.458	567.308	-3,9	15,2	32,3

Nota: Incluye los pasajeros transportados por las empresas que prestan servicios regulares.

Fuente: Dirección de Transporte Aerocomercial y Encuesta INDEC.

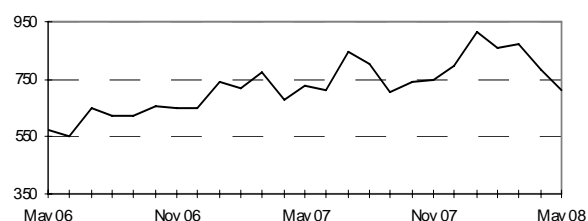
Pasajeros transportados en el servicio de aeronavegación comercial

Miles de
pasajeros



— cabotaje

Miles de
pasajeros



— internacional

TRANSPORTE DE CARGA POR VIA AEREA Y POR FERROCARRIL

Variaciones relacionadas con igual mes del año anterior

Respecto del transporte de carga en el servicio de aeronavegación comercial, se observa un incremento de 5,1%, mostrando una baja de 51,3% en el servicio de cabotaje y una suba de 10,6 % en el servicio internacional - correspondiendo una suba de 83,8% al servicio brindado por empresas de bandera nacional y un incremento de 3,8 % a las empresas de bandera extranjera (Cuadro 9.1).

Por su parte, la carga transportada por ferrocarriles tuvo una variación negativa de 22,9%. La mayor suba la registra America Latina Logística Mesopotamica con el 8,6% y la mayor baja se observa en el Ferroexpreso Pampeano con 45 % (Cuadro 9.2).

Variaciones del acumulado con respecto a igual acumulado del año anterior

La carga transportada en el servicio de aeronavegación comercial refleja una suba de 71,3%, con una baja de 33,3% para el servicio de cabotaje y una suba en el servicio internacional de 80,6% -correspondiendo un incremento de 146,2% a las empresas de bandera nacional y un incremento de 73,8% a las de bandera extranjera (Cuadro 9.1).

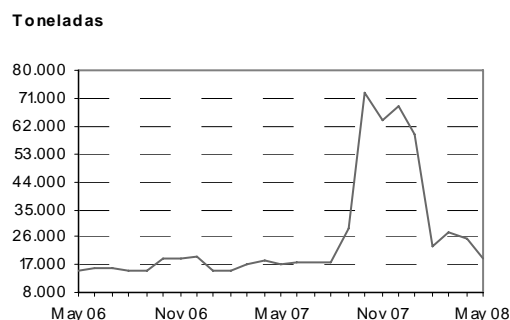
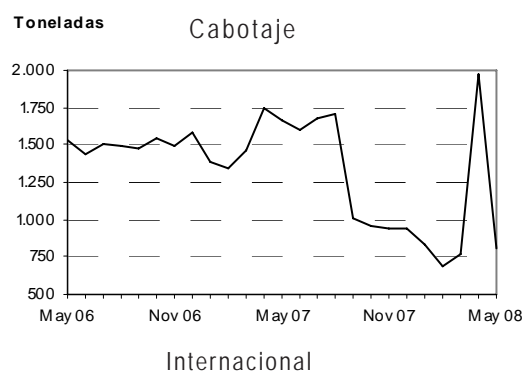
El total del transporte de carga en Ferrocarril bajo 3,2%, registrándose la mayor suba a Ferrocarril General Belgrano SA con un 18,7%, mientras que la mayor baja se verificó en el Ferroexpreso Pampeano SA con 8,8% (Cuadro 9.2).

Cuadro 9.1. Carga transportada en el servicio de aeronavegación comercial

Mes de mayo	Cantidad en miles		Variación porcentual		
	2007	2008	mes anterior	igual mes del año anterior	del acumulado respecto a igual período del año anterior
Total	18.840	19.797	-28,0	5,1	71,3
Servicio de Cabotaje de bandera nacional	1.669	812	-58,9	-51,3	-33,3
Servicio Internacional de bandera nacional	17.171	18.985	-25,5	10,6	80,6
Servicio Internacional de bandera extranjera	1.454	2.673	-10,9	83,8	146,2
	15.717	16.312	-27,5	3,8	73,8

Fuente: Dirección de Transporte Aero comercial y Encuesta INDEC.

Carga transportada en el servicio de aeronavegación comercial

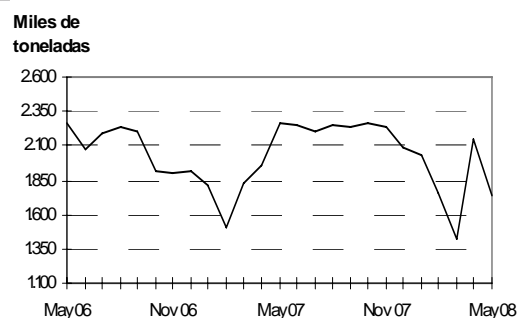


Cuadro 9.2. Carga transportada en el servicio ferroviario

Mes de mayo	Cantidad en miles		Variación porcentual		
	2007	2008	mes anterior	igual mes del año anterior	del acumulado respecto a igual período del año anterior
Total	2.266	1.746	-18,9	-22,9	-3,2
Ferrosur Roca SA	466	485	-2,2	4,1	1,5
América Latina Central S.A.	367	355	-14,7	-3,3	-4,0
América Latina Logística Mesopotamica S.A.	98	106	-8,3	8,6	10,0
Nuevo Central Argentino SA	841	518	-20,1	-38,4	-7,0
Ferroexpreso Pampeano SA	423	233	-42,7	-45,0	-8,8
Ferrocarril General Belgrano SA	70	49	-31,5	-31,0	18,7

Fuente: Comisión Nacional de Regulación del Transporte

Carga transportada en el servicio ferroviario



PEAJES EN RUTAS NACIONALES Y EN RUTAS DE LA PROVINCIA DE BUENOS AIRES

Variaciones relacionadas con igual mes del año anterior

El número de vehículos pasantes por peajes en rutas nacionales bajó 2,1%, correspondiendo la mayor baja a Camiones Pesados con 5,7% y la menor a Automotores Livianos con 0,7%. Considerando las unidades técnicas equivalentes, la caída fue de 3,6 % (Uteqs).

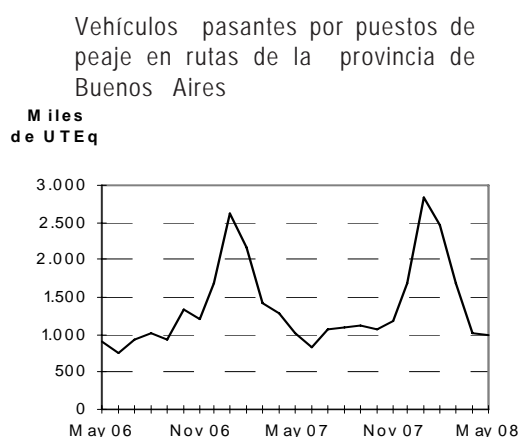
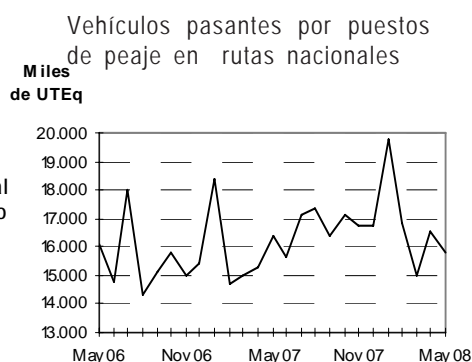
En las rutas de la Provincia de Buenos Aires, se observa una baja de 3,9%, correspondiendo el único incremento a Camiones Pesados con 3,6 % y la mayor baja a Automotores Livianos con 4,9%. Considerando las UTEqs., la baja fue de 2,5%.

Variaciones del acumulado con respecto a igual acumulado del año anterior

Observando el acumulado en las rutas nacionales, se observa un crecimiento de 5,3%. En las rutas de la provincia de Buenos Aires la cantidad de vehículos pasantes subió 4,8%. Observando las Uteqs, hubo incrementos de 5,3 % y de 5,6%, respectivamente.

Cuadro 10.1 Peaje en rutas nacionales y de la provincia de Buenos Aires. Vehículos pasantes por categoría

Mes de mayo	Cantidad en miles		Variación porcentual		
	2007	2008	mes anterior	igual mes del año anterior	del acumulado respecto a igual período del año anterior
Total Vehículos	9.974,8	9.747,1	0,0	-2,3	5,2
Automotores livianos ¹	6.879,1	6.803,8	3,8	-1,1	5,4
Colectivos y Camiones Livianos ²	607,6	591,5	1,2	-2,6	2,2
Camiones Pesados ³	2.488,1	2.351,8	-9,8	-5,5	5,1
UTEq ⁴	17.433,1	16.816,8	-4,3	-3,5	5,3
Rutas nacionales					
Total Vehículos	9.165,3	8.969,4	0,3	-2,1	5,3
Automotores livianos ¹	6.183,2	6.141,8	4,5	-0,7	5,7
Colectivos y Camiones Livianos ²	558	541,594	2,3	-2,9	0,8
Camiones Pesados ³	2.424,6	2.286,0	-10,0	-5,7	4,9
UTEq ⁴	16.426,3	15.835,4	-4,4	-3,6	5,3
Rutas de la provincia de Buenos Aires					
Total Vehículos	809,5	777,8	-2,7	-3,9	4,8
Automotores livianos ¹	695,9	662,1	-2,1	-4,9	4,0
Colectivos y Camiones Livianos ²	50,0	49,9	-9,1	-0,3	14,3
Camiones Pesados ³	63,5	65,8	-3,0	3,6	9,6
UTEq ⁴	1.006,8	981,4	-3,1	-2,5	5,6



¹Comprende vehículos de dos ejes y hasta 2,10 m. de altura. ²Comprende vehículos de hasta cuatro ejes y menos de 2,10 m. de altura. ³Comprende vehículos de más de dos ejes y más de 2,10 m. de altura. ⁴Son Unidades Técnicas Equivalentes, expresadas en términos de automotores livianos y calculadas según la relación del costo del peaje de las distintas categorías de vehículos. Calculado en base a datos del Órgano de Control de Concesiones Viales (OCCOVI)

Nota: las rutas nacionales comprenden los siguientes concesionarios: Semacar SA, Caminos del Oeste SA, Nuevas Rutas SACV, Covico UTE, Servicios Viales SA, Covinorte SA, Covicentro SA, Concanor SA, Virgen de Itatí SA, Rutas del Valle SA, Camino del Abra SACV, Caminos del Río Uruguay SA, Red Vial Centro SA y S.V.I. Cipolletti-Neuquén U.T.E.

Las rutas de la provincia de Buenos Aires comprenden los siguientes concesionarios: Covisur SA y Camino del Atlántico SA.

Fuente: Secretaría de Obras Públicas y Transporte de la Nación sobre la base de información del Órgano de Control de Concesiones Viales. Dirección de Vialidad de la Provincia de Buenos Aires. Área Concesiones

Cuadro 10.2 Peaje en rutas nacionales y de la provincia de Buenos Aires. Recaudación

Mes de mayo	Cantidad en miles		Variación porcentual		
	2007	2008	mes anterior	igual mes del año anterior	del acumulado respecto a igual período del año anterior
Total	23.946,1	18.061,7	-3,9	-24,6	-11,5
Rutas nacionales	20.665,6	14.781,5	-4,4	-28,5	-16,3
Rutas de la provincia de Buenos Aires	3.280	3.280	-1,4	0,0	3,7

Fuente: Secretaría de Obras Públicas y Transporte de la Nación sobre la base de información del Órgano de Control de Concesiones Viales. Dirección de Vialidad de la provincia de Buenos Aires. Área Concesiones

PEAJES EN ACCESOS A LA CIUDAD DE BUENOS AIRES

Variaciones relacionadas con igual mes del año anterior

En las rutas de acceso a la ciudad de Buenos Aires, el total de vehículos pasantes se incrementó 9,1%. El mayor crecimiento se observa en Camiones Pesados con 11,7% y el menor, en Automotores Livianos con 8,9 %. El acceso que más creció fue Acceso Ezeiza - Cañuelas con 10,6% y la menor suba se registró en Acceso Richieri con 4,3%. Considerando las Uteqs. el incremento fue de 9,2%.

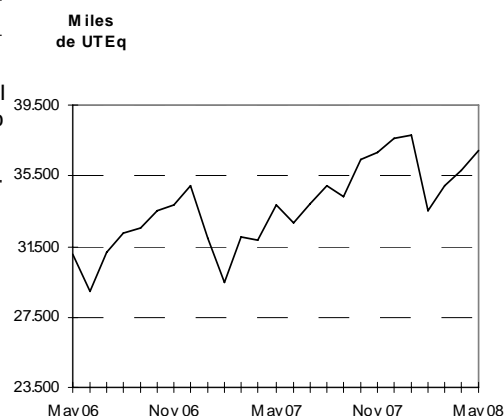
Variaciones del acumulado con respecto a igual acumulado del año anterior

Tomando en cuenta el acumulado, el incremento fue del 10,9%. El Acceso Oeste es el que evidenció el mayor incremento con 14,1%, registrándose la menor suba en Acceso Richieri con 6,4%. Considerando las UTEqs. el incremento fue del 12,6%.

Cuadro 10.3 Peaje en accesos a la Ciudad de Buenos Aires. Vehículos pasantes por categoría y recaudación

Mes de Mayo	Cantidad en miles		Variación porcentual		
	2007	2008	al mes anterior	igual mes del año anterior	del acumulado respecto a igual período del año anterior
Total de vehículos	28.497,5	31.085,1	3,5	9,1	10,9
Automotores livianos ¹	25.002,2	27.234,8	3,6	8,9	10,9
Colectivos y camiones livianos ²	2.241,4	2.450,0	3,4	9,3	9,3
Camiones pesados ³	1.253,9	1.400,2	1,0	11,7	13,5
UTEq ⁴	33.848,4	36.960,9	3,2	9,2	12,6
Recaudación	49.558,7	53.347,9	3,4	7,6	13,0
Autopista Buenos Aires-La Plata					
Total de vehículos	5.662,0	6.239,7	4,0	10,2	10,7
Automotores livianos ¹	5.089,4	5.585,5	4,0	9,7	10,7
Colectivos y camiones livianos ²	350,9	397,2	5,7	13,2	8,1
Camiones pesados ³	221,8	257,1	2,0	15,9	16,4
UTEq ⁴	6.551,0	7.251,3	4,0	10,7	11,3
Recaudación	10.936,0	11.802,9	4,0	7,9	9,2
Acceso Oeste					
Total de vehículos	7.537,1	8.284,8	2,3	9,9	14,1
Automotores livianos ¹	6.659,1	7.300,3	2,7	9,6	13,6
Colectivos y camiones livianos ²	531,9	578,7	1,0	8,8	13,0
Camiones pesados ³	346,0	405,7	-3,3	17,2	24,1
UTEq ⁴	8.941,5	9.881,1	1,6	10,5	17,7
Recaudación	14.707,9	15.224,8	1,6	3,5	15,4
Acceso Ricchieri					
Total de vehículos	4.407,4	4.598,5	2,4	4,3	6,4
Automotores livianos ¹	3.801,1	3.950,4	2,5	3,9	6,3
Colectivos y camiones livianos ²	424,2	453,4	2,2	6,9	6,3
Camiones pesados ³	182,1	194,7	0,5	6,9	7,9
UTEq ⁴	5.287,4	5.531,7	2,3	4,6	6,9
Recaudación	3.547,2	4.076,2	2,3	14,9	13,5
Acceso Norte					
Total de vehículos	9.878,2	10.842,3	4,7	9,8	10,5
Automotores livianos ¹	8.614,4	9.463,9	4,6	9,9	10,8
Colectivos y camiones livianos ²	859,9	938,9	4,7	9,2	8,9
Camiones pesados ³	404,0	439,5	5,8	8,8	7,1
UTEq ⁴	11.712,7	12.819,4	4,8	9,4	-7,1
Recaudación	19.480,8	21.156,7	4,8	8,6	12,2
Autopista Ezeiza-Cañuelas					
Total de vehículos	1.012,8	1.119,8	2,0	10,6	14,0
Automotores livianos ¹	838,2	934,8	2,7	11,5	14,9
Colectivos y camiones livianos ²	74,5	81,9	0,5	9,9	12,8
Camiones pesados ³	100,0	103,2	-2,4	3,2	7,1
UTEq ⁴	1.355,8	1.477,3	1,2	9,0	8,3
Recaudación	886,8	1.087,3	1,2	22,6	40,3

Vehículos pasantes por puestos de peaje en accesos a la ciudad de Buenos Aires



¹ Comprende vehículos de dos ejes y hasta 2,10 m. de altura. Incluye motocicletas.

² Comprende vehículos de hasta cuatro ejes y menos de 2,10 m. de altura.

³ Comprende vehículos de más de dos ejes y más de 2,10 m. de altura.

⁴ Son Unidades Técnicas Equivalentes, expresadas en términos de automotores livianos y calculadas según la relación del costo del peaje de las distintas categorías de vehículos.

Fuente: Organismo de Control de las Concesiones de la Red de Accesos a la Ciudad de Buenos Aires

PEAJES EN ACCESOS A LA CIUDAD DE CORDOBA

Variaciones relacionadas con igual mes del año anterior

En las rutas de acceso a la ciudad de Córdoba, el total de vehículos pasantes se incrementó 5,9%. El mayor crecimiento se observa en Camiones Pesados con el 11% y el menor se verificó en Autos con el 5,8%. Considerando las Uteqs., el aumento fue 7,3 %.

Variaciones del acumulado con respecto a igual acumulado del año anterior

Tomando en cuenta el acumulado, el incremento fue de 12,5%. Considerando las Uteqs, se observa una suba de 13,1%.

Cuadro 10.4 Peaje en accesos a la Ciudad de Córdoba.Vehículos pasantes por categoría y recaudación

Mes de Mayo	Cantidad en miles		Variación porcentual		
	2007	2008	mes anterior	igual mes del año anterior	del acumulado respecto a igual periodo del año anterior
Total	3.208,4	3.398,3	-2,1	5,9	12,5
Autos ¹	2.720,5	2.878,5	-2,0	5,8	12,4
Camiones livianos ²	248,7	254,3	-2,2	2,3	9,2
Camiones pesados ³	239,2	265,5	-2,7	11,0	17,4
Uteq ⁴	4.071,6	4.369,0	-1,3	7,3	13,1
Recaudación	4.984,7	5.356,9	-1,3	7,5	14,8

¹ Comprende vehículos de dos ejes y hasta 2.10 m. de altura. Incluye motocicletas.

² Comprende vehículos de hasta cuatro ejes y mas de 2.10 m. de altura.

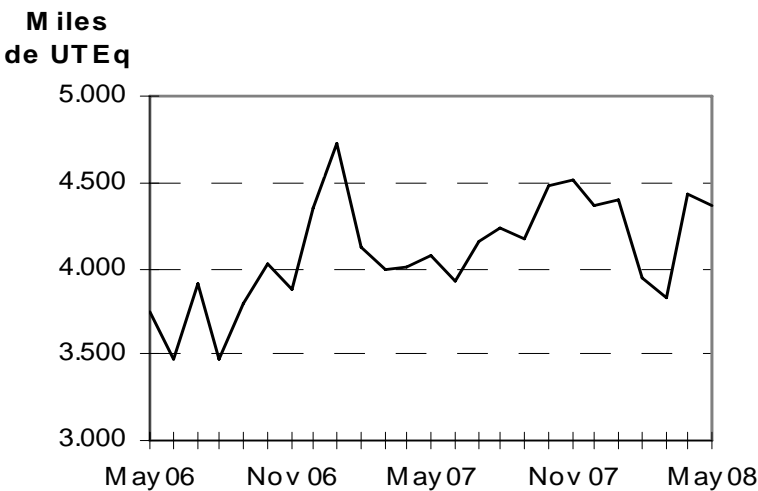
³ Comprende vehículos de más de cuatro ejes y más de 2.10 m. de altura.

⁴ Son Unidades Técnicas Equivalentes, expresadas en términos de automotores livianos y calculadas según la relación del costo del peajes de las distintas categorías de vehículos.

⁵ Las variaciones interanuales están afectadas por las aperturas de rutas y puestos de peajes efectuadas entre Septiembre de 2000 y Septiembre de 2001.

Fuente: Órgano de Control de las Concesiones Viales de la Provincia de Córdoba.

Vehículos pasantes por puestos de peaje en accesos a la ciudad de Córdoba



SERVICIO TELEFONICO TELEFONIA FIJA URBANA, INTERURBANA E INTERNACIONAL

Variaciones relacionadas con igual mes del año anterior

El servicio telefónico básico registró en las llamadas urbanas una suba de 19,2% y en las interurbanas, una suba de 22,4%. Las líneas Instaladas se incrementaron un 2,5%, las Líneas en Servicio, el 2,9% y los Teléfonos Públicos registraron una baja de 12,1%.

En el servicio internacional, las llamadas de salida se incrementaron un 11,7%, mientras que los minutos mostraron un incremento del 17,7%.

Variaciones del acumulado con respecto a igual acumulado del año anterior

Respecto a igual acumulado de 2007, las llamadas urbanas se incrementaron el 25,3% y las interurbanas, el 29,5%. En igual período, las Líneas Instaladas se incrementaron un 2,5%, las en Servicio un 3,1% y los Teléfonos Públicos bajaron el 10,6%.

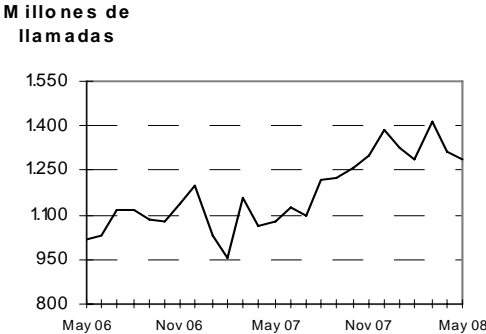
Las llamadas internacionales de salida subieron 14,1% y los minutos internacionales de salida subieron el 23,8%.

Cuadro 11.1 Servicio telefónico básico. Llamadas nacionales, según tipo de llamada

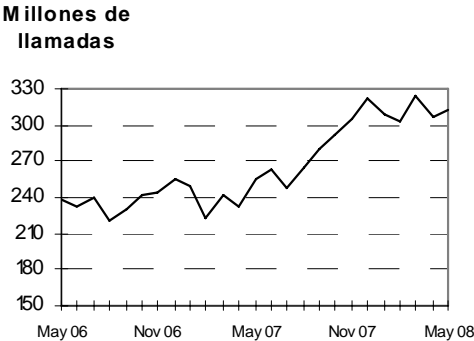
Mes de Mayo	Cantidad en miles		Variación porcentual		
	2007	2008	mes anterior	igual mes del año anterior	del acumulado respecto a igual período del año anterior
Urbanas	1.078.432,1	1.285.908,3	-2,0	19,2	25,3
Interurbanas	255.727,0	312.947,9	1,8	22,4	29,5

Fuente: Comisión Nacional de Comunicaciones (respecto de las llamadas urbanas). Encuesta INDEC (respecto de las llamadas interurbanas)

Llamadas urbanas



Llamadas interurbanas



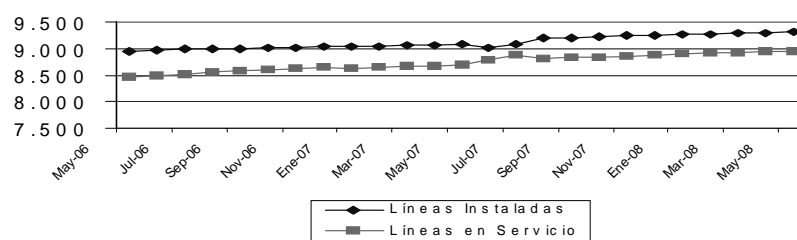
Cuadro 11.2 Servicio telefónico básico. Líneas instaladas, líneas en servicio y teléfonos públicos

Mes de Mayo	Cantidad en miles		Variación porcentual		
	2007	2008	mes anterior	igual mes del año anterior	del acumulado respecto a igual periodo del año anterior
Líneas instaladas	9.084,4	9.308,3	0,1	2,5	2,5
Líneas en servicio	8.695,3	8.943,6	0,1	2,9	3,1
Teléfonos públicos	154,5	135,8	-2,0	-12,1	-10,6

Fuente: Comisión Nacional de Comunicaciones. Encuesta INDEC (respecto de las líneas instaladas y en servicio - a partir de junio 2004)

Líneas instaladas y en servicio del servicio telefónico básico

Miles de Líneas



Cuadro 11.3 Servicio telefónico internacional. Llamadas y minutos internacionales de salida

Mes de Mayo	Cantidad en miles		Variación porcentual		
	2007	2008	mes anterior	igual mes del año anterior	del acumulado respecto a igual periodo del año anterior
Llamadas Salida	18.026,1	20.130,5	0,2	11,7	14,1
Minutos Salida	63.090,6	74.275,9	0,2	17,7	23,8

Fuente: elaboración propia en base a datos de las empresas de telefonía de larga distancia internacional.

SERVICIO TELEFÓNICO. TELEFONÍA MÓVIL CELULAR

Variaciones relacionadas con igual mes año anterior

La cantidad de aparatos de telefonía celular móvil se incrementó un 20%.

Por su parte, la cantidad de llamadas realizadas por aparatos celulares se incrementó 35%.

Asimismo, la cantidad de mensajes de texto SMS registraron una suba de 50,8 %.

Variaciones del acumulado con respecto a igual acumulado en año anterior

Respecto a igual acumulado del año 2007, la cantidad de aparatos de telefonía celular móvil se incrementó 22,9%.

Por su parte, la cantidad de llamadas realizadas por aparatos celulares se incrementó 37,3%.

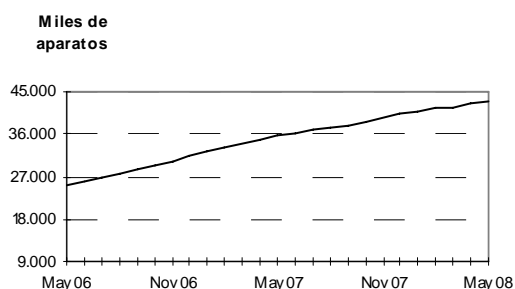
Los mensajes de texto SMS registraron un incremento de 51,6%.

Cuadro 11.4 Servicio telefónico móvil celular. Teléfonos en servicio

Mes de Mayo	Cantidad en miles	Variación porcentual		
		mes anterior	igual mes del año anterior	del acumulado respecto a igual período del año anterior
2007	35.616,1	2,2	42,2	42,2
2008	42.755,6	1,1	20,0	22,9

Fuente: CNC Comisión Nacional de Comunicaciones

Telefonía móvil celular. Aparatos en servicio

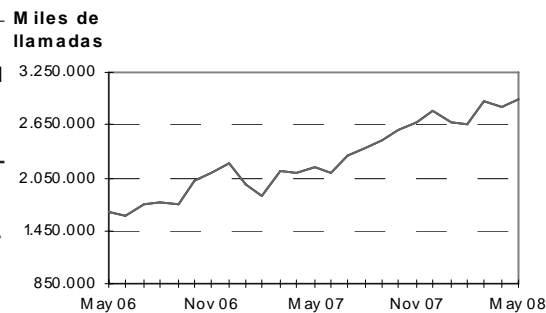


Cuadro 11.5 Servicio telefónico móvil celular. Llamadas realizadas

Mes de Mayo	Cantidad en miles	Variación porcentual		
		mes anterior	igual mes del año anterior	del acumulado respecto a igual período del año anterior
2007	2.176.927	3,1	30,4	27,3
2008	2.938.621	2,6	35,0	37,3

Fuente: CNC Comisión Nacional de Comunicaciones

Telefonía móvil celular. Llamadas realizadas

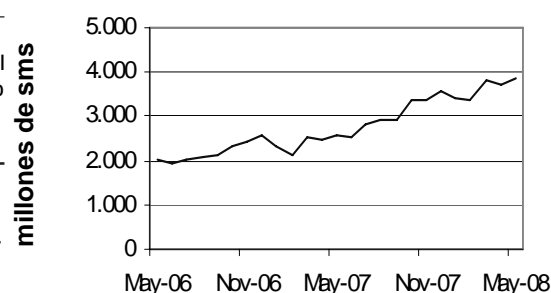


Cuadro 11.6 Servicio telefónico móvil celular. Mensajes Cortos SMS

Mes de Mayo	Cantidad en miles	Variación porcentual		
		mes anterior	igual mes del año anterior	acumulado respecto a igual período del año anterior
2007	2.563,3	4,1	27,6	25,7
2008	3.866,5	3,7	50,8	51,6

Fuente: CNC Comisión Nacional de Comunicaciones

Telefonía móvil celular. Mensajes de Texto. SMS



Cuadro 12. Indicador Sintético de Servicios Públicos. Base 2004=100. Nivel General y Sectores, Series original, desestacionalizada y tendencia

	Nivel General			Electricidad, Gas y Agua		Transporte de Pasajeros		Transporte de Cargas	
	Original	Desestacionalizada	Tendencia	Original	Desestacionalizada	Original	Desestacionalizada	Original	Desestacionalizada
Ene 05	106,2	108,0	109,2	104,5	103,1	100,8	102,6	94,0	105,1
Feb 05	99,9	108,8	110,2	94,7	102,1	96,4	103,7	89,6	108,7
Mar 05	111,7	111,0	111,2	103,8	103,7	109,9	105,5	99,0	105,8
Abr 05	108,9	111,5	112,1	101,5	106,5	104,9	107,9	109,5	108,6
May 05	115,0	113,9	112,9	107,5	104,5	114,1	117,6	118,1	109,9
Jun 05	111,1	112,9	113,7	107,2	104,4	104,3	111,6	109,9	106,9
Jul 05	120,6	115,4	114,3	113,0	105,1	119,4	115,3	109,9	105,3
Ago 05	119,4	116,8	114,8	112,1	106,6	114,4	111,2	109,0	104,8
Sep 05	115,5	115,5	115,1	105,2	105,8	113,4	112,1	110,7	104,7
Oct 05	117,0	115,3	115,5	101,1	103,7	116,8	112,3	110,1	102,5
Nov 05	115,7	115,0	116,0	101,7	106,2	114,9	110,9	103,5	100,4
Dic 05	119,2	116,1	116,8	102,4	102,4	112,2	111,2	100,9	100,4
Ene 06	115,9	117,4	117,8	107,4	106,0	105,1	107,0	93,8	102,7
Feb 06	109,4	119,3	119,0	99,8	107,6	101,7	109,7	83,8	102,2
Mar 06	121,2	119,2	120,4	106,7	107,2	116,8	111,9	99,6	108,4
Abr 06	118,2	122,9	121,7	103,5	108,6	107,1	110,6	108,5	108,1
May 06	125,1	123,6	122,9	114,2	111,2	111,6	114,5	122,0	114,9
Jun 06	122,1	124,3	124,0	115,1	112,1	105,6	112,9	115,3	113,4
Jul 06	130,0	124,8	124,9	116,3	109,2	121,5	117,1	114,2	111,5
Ago 06	128,5	125,9	125,8	118,2	112,5	115,9	112,8	122,2	117,2
Sep 06	125,7	125,9	126,8	110,9	111,3	115,4	114,5	120,3	113,3
Oct 06	130,8	128,3	127,7	110,4	112,9	120,6	115,4	117,0	107,4
Nov 06	130,8	129,5	128,8	107,5	111,5	121,9	117,5	107,6	102,8
Dic 06	133,7	130,3	129,9	113,5	112,9	115,6	115,1	106,1	103,9
Ene 07	129,3	130,4	131,1	112,2	110,8	114,2	116,2	100,4	107,8
Feb 07	121,2	132,3	132,4	105,7	113,9	111,2	120,1	89,9	110,7
Mar 07	135,2	133,5	133,8	113,3	114,5	129,6	124,4	98,3	109,0
Abr 07	129,3	134,0	135,5	109,6	115,1	117,5	120,9	102,4	102,6
May 07	137,6	136,2	137,5	119,8	116,9	121,3	124,3	120,2	114,8
Jun 07	137,3	140,4	139,6	121,0	117,7	120,1	128,8	122,5	121,7
Jul 07	143,6	137,8	142,0	123,6	116,7	128,6	123,3	123,7	122,3
Ago 07	146,3	143,4	144,4	124,6	118,7	129,4	126,2	132,7	126,7
Sep 07	147,1	147,9	146,7	122,4	122,6	128,3	127,7	139,1	130,3
Oct 07	152,3	148,8	148,9	122,6	124,9	133,6	127,3	166,5	151,1
Nov 07	154,3	152,5	150,8	122,9	126,9	135,3	130,2	155,2	146,7
Dic 07	157,8	153,4	152,4	127,7	126,6	131,5	131,0	147,0	142,6
Ene 08	156,6	157,8	153,5	128,0	126,4	134,0	136,6	139,2	147,3
Feb 08	146,3	154,0	154,3	118,4	125,2	123,3	128,5	97,0	120,1
Mar 08	153,9	154,4	154,7	120,8	122,5	132,8	128,0	85,7	96,6
Abr 08	151,6	154,9	154,8	118,6	124,8	128,8	132,2	121,3	122,0
May 08	151,5	150,7	154,8	125,8	123,0	118,7	121,9	93,6	90,6

continúa

Cuadro 12. (conclusión)

Original	Peajes		Telefonía	
	Original	Desestacionalizada	Original	Desestacionalizada
Ene 05	111,3	97,5	117,6	120,7
Feb 05	102,3	103,0	114,7	125,1
Mar 05	111,6	108,7	130,1	126,7
Abr 05	104,6	107,1	127,6	130,6
May 05	106,3	109,4	130,2	130,6
Jun 05	101,1	110,2	128,6	133,0
Jul 05	109,5	109,3	139,7	138,5
Ago 05	109,1	111,5	142,7	142,9
Sep 05	108,6	113,5	138,1	140,2
Oct 05	116,1	115,0	146,6	143,4
Nov 05	118,5	119,9	143,0	139,6
Dic 05	129,3	122,2	159,3	146,5
Ene 06	120,5	106,5	148,0	150,1
Feb 06	111,7	113,7	140,2	153,0
Mar 06	120,3	118,4	156,4	152,0
Abr 06	115,6	118,8	160,5	165,8
May 06	116,6	119,5	163,8	163,4
Jun 06	107,8	117,2	159,7	165,4
Jul 06	121,3	121,4	169,3	168,0
Ago 06	116,4	118,2	166,2	166,8
Sep 06	118,3	122,7	167,5	171,8
Oct 06	124,4	122,4	183,4	177,6
Nov 06	122,7	123,1	188,8	183,6
Dic 06	129,0	122,2	198,4	184,1
Ene 07	133,6	118,9	183,2	183,9
Feb 07	116,6	119,4	168,0	183,4
Mar 07	119,4	118,5	190,7	186,7
Abr 07	118,7	122,4	185,9	190,4
May 07	124,8	127,6	195,6	195,6
Jun 07	119,6	129,9	194,1	202,9
Jul 07	126,9	127,1	204,7	201,5
Ago 07	130,2	131,4	211,5	212,8
Sep 07	126,6	130,8	220,0	227,6
Oct 07	133,1	130,6	229,4	220,1
Nov 07	133,8	133,4	237,6	230,4
Dic 07	138,5	131,3	250,1	232,0
Ene 08	151,9	135,9	239,8	240,5
Feb 08	133,1	136,5	236,1	248,1
Mar 08	128,2	128,2	256,5	253,3
Abr 08	129,9	134,3	248,3	252,4
May 08	131,0	133,5	253,3	255,8

SÍNTESIS METODOLÓGICA

1. Características generales

El Indicador Sintético de Servicios Públicos (ISSP) es un indicador de volúmenes físicos de consumo. Por ello, expresa la evolución mensual del consumo global de los servicios públicos, sintetizando diversas series estadísticas.

En su versión original, para el cálculo del indicador se elaboró en cada actividad componente un índice de volumen físico del consumo base 1996=100. La agregación ponderada de esos índices permitió obtener un índice de volumen físico para el total de los servicios públicos. En los casos de Electricidad y Gas en su oportunidad no fueron tomadas fuentes directas de consumo, sino de producción. La rutina de cálculo, en el primero de los casos, tomó como base para la estimación del consumo la Generación Neta de Energía Eléctrica y, en el segundo, la Producción de Gas Natural.

Adicionalmente, con el transcurso de los años se produjeron cambios significativos en la estructura de precios relativos de las actividades representadas por el índice, surgiendo nuevos hábitos y participaciones de consumo no tenidos en cuenta hasta entonces (ejemplo: deficiente cobertura de los servicios brindados por la telefonía celular, subvaluando consecuentemente el peso de la misma en el índice).

Lo antedicho torna conveniente la actualización del año base del índice y sus ponderaciones sectoriales para, de esta manera, reflejar adecuadamente la importancia relativa de cada actividad.

En mérito a tales circunstancias y dentro del Plan Continuo de Mejora de los Indicadores que el INDEC ha decidido poner en marcha, en lo referente al ISSP, se introdujeron cambios en la rutina de cálculo, a saber:

- Comunicaciones: dada la importancia relativa creciente del consumo de sms (mensajes cortos) en el curso de los últimos años, los mismos han sido incorporados dentro de Telefonía Celular.
- Gas: a partir del Indicador de Julio de 2007 se registra el Consumo de Gas Natural.
- Electricidad: a partir del mes de Agosto de 2007 se informa la Demanda de Energía Eléctrica.
- Estas nuevas series sustituyen las anteriores estimaciones de consumo.

Sintetizando, al tiempo de introducir mejoras en la cobertura de los servicios incluidos en el ISSP como consecuencia de un mayor y superador acopio informativo, se resolvió actualizar el año base del Indicador Sintético de 1996 a 2004.

La nueva serie ISSP se construyó, de conformidad con la metodología vigente, a partir de nuevos ponderadores derivados de las facturaciones de 2004, y el cálculo desde enero de 2005 en adelante con esta estructura. Desde enero de 2005 los valores del ISSP utilizan los nuevos ponderadores y toman como base los volúmenes promedio de 2004.

Los valores de diciembre 2004 hacia atrás fueron calculados de manera de mantener las variaciones relativas mensuales de la serie base 1996, y de conseguir en 2004 un promedio 100. Esto se operó tanto en las series de las actividades componentes como en el ISSP.

Los procedimientos descriptos responden a los parámetros aplicados en el INDEC en oportunidad del cambio de base de sus índices.

Ponderaciones de las distintas actividades (en porcentajes)

Actividad	Año 1996	Año 2004
Demanda de energía electricidad	29,9	18,1
Consumo de Gas Natural	13,2	17,3
Distribución de Agua potable	1,3	4,2
Transporte urbano de Pasajeros en ferrocarriles	1,3	1,9
Transporte interurbano de Pasajeros en ferrocarriles	0,2	0,2
Transporte de Carga en ferrocarriles	1,4	3,4
Transporte de Pasajeros en Subterráneos	0,6	1,1
Transporte metropolitano de pasajeros en ómnibus	6,5	10,5
Transporte de Pasajeros en aeronavegación de cabotaje	3,2	6,5
Transporte de Carga en aeronavegación de cabotaje	0,2	0,2
Transporte de Pasajeros en aeronavegación internacional	3,6	9,1
Transporte de Carga en aeronavegación internacional	0,4	0,5
Peajes en rutas nacionales	1,5	1,3
Peajes en rutas de la Provincia de Buenos Aires	0,2	0,3
Peajes en Accesos a la Ciudad de Buenos Aires	0,3	2,8
Servicio Telefónico Básico	28,2	12,3
Servicio Telefónico Internacional	4,0	1,1
Servicio de Telefonía celular móvil	4,0	9,2
Total	100,0	100,0

2.Desestacionalización de la serie

La desestacionalización de una serie es el procedimiento mediante el cual se obtiene una nueva serie libre de los efectos debidos a la estacionalidad y a la composición del calendario. El programa X-12 ARIMA utiliza promedios móviles en forma iterativa para estimar la estacionalidad y la tendencia-ciclo. Por las características del método, los factores estimados sufren modificaciones cada vez que se incorpora un nuevo dato a la serie original.

Cuando se ajustan estacionalmente series que resultan del agregado de otras series, como es el caso de Indicador Sintético de Servicios Públicos (ISSP), hay dos formas posibles de realizar el ajuste: Método Directo o Método Indirecto. El método directo consiste en ajustar estacionalmente la serie de datos agregados. El método indirecto consiste en ajustar estacionalmente cada serie y agregar las series estacionalmente ajustadas. Para el Ajuste estacional de la serie ISSP, se optó, luego de un análisis en el momento del cambio de opciones, por el método directo.

La tendencia-ciclo es un indicador suave que permite analizar más claramente la coyuntura y el largo plazo. La tendencia-ciclo consiste en un post-procesamiento de la serie desestacionalizada utilizando opciones específicas que son las siguientes:

- 1- Extensión con un año de pronósticos de la serie desestacionalizada corregida por valores extremos, utilizando el modelo $(0 \ 1 \ 1) \ (0 \ 0 \ 1)12$.
- 2- Corrección más estricta de valores extremos.
- 3- Estimación de la tendencia utilizando el filtro Henderson de 13 términos.

Signos convencionales

- * Dato provisorio
- Dato igual a cero
- - Dato ínfimo, menos de la mitad del último dígito mostrado
- e Dato estimado por extrapolación, proyección o imputación
- /// Dato que no corresponde presentar debido a la naturaleza de las cosas o del cálculo
- ... Dato no disponible a la fecha de presentación de resultados
- . Dato no registrado