



ESTADÍSTICAS DE SERVICIOS PÚBLICOS

INFORMACIÓN DE PRENSA

JUNIO 2006

De acuerdo con datos del Indicador Sintético de Servicios Públicos (ISSP), el consumo global de junio 2006 de estos servicios con relación a mayo de 2006 se incrementó 1,2% en términos desestacionalizados⁽¹⁾.(cuadro 1).

El sector que muestra el mayor crecimiento en este período es el de Electricidad, Gas y Agua con 3,2%, mientras que la mayor baja se da en Peajes con 4,7%. (cuadro 2).

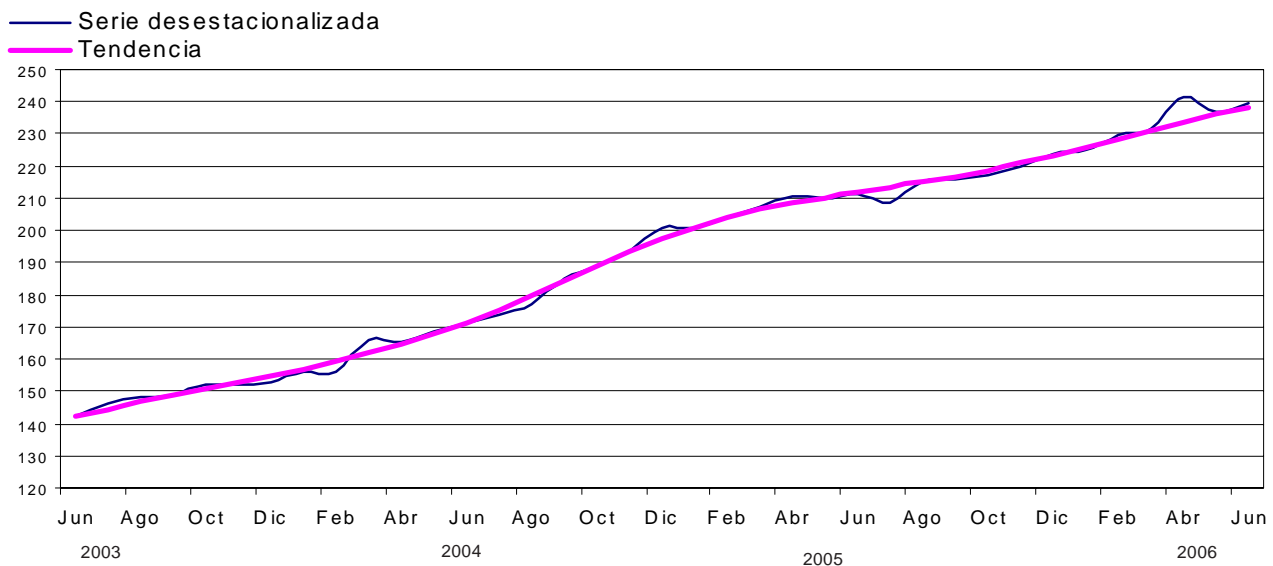
Con relación a igual mes de 2005, el ISSP registró, en términos desestacionalizados, una suba del 13,3% (cuadro 1). En este caso el mayor crecimiento se observa en el sector de Telefonía con 20,0% y la menor suba al Transporte de Pasajeros con 1,8%. (cuadro 3).

Respecto del indicador de tendencia, se observa en junio de 2006 respecto de mayo del mismo año una variación positiva de 0,8%. (cuadro 1).

Cuadro 1.- Indicador Sintético de Servicios Públicos. Nivel General, Base 1996=100. Variaciones porcentuales.

Período	Serie Desestacionalizada		Tendencia
	respecto al mes anterior	respecto a igual mes del año anterior	respecto al mes anterior
2005			
Enero	0,0	28,3	1,8
Febrero	1,8	31,0	1,5
Marzo	1,5	25,0	1,2
Abril	1,7	27,5	1,0
Mayo	-0,4	24,7	0,8
Junio	0,7	23,5	0,8
Julio	-1,3	20,0	0,7
Agosto	3,1	21,1	0,8
Septiembre	0,5	16,8	0,8
Octubre	0,6	15,0	0,9
Noviembre	1,1	13,5	1,0
Diciembre	1,9	11,6	1,1
2006			
Enero	0,5	12,1	1,1
Febrero	2,0	12,4	1,2
Marzo	1,0	11,9	1,1
Abril	4,2	14,7	1,1
Mayo	-2,1	12,7	1,0
Junio	1,2	13,3	0,8

Gráfico 1. Indicador Sintético de Servicios Públicos. Base 1996 = 100. Series desestacionalizada y tendencia.

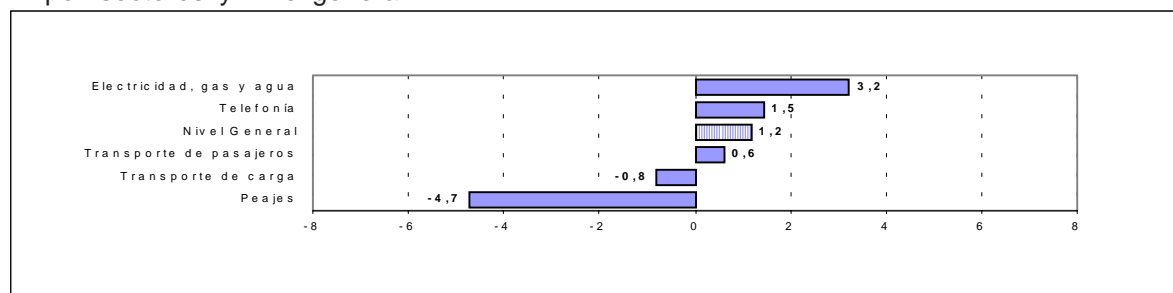


⁽¹⁾ La desestacionalización de la serie se realiza mediante la aplicación del método X12-ARIMA. El Nivel General desestacionalizado no se obtiene como agregación directa de las series componentes desestacionalizadas. Los usuarios interesados en conocer en detalle el modelo y las opciones utilizadas en el procesamiento pueden solicitar esta información al INDEC.

Cuadro 2.- Indicador Sintético de Servicios Públicos. Variaciones porcentuales de la serie desestacionalizada, por sectores, respecto del mes anterior.

Período	Electricidad, Gas y Agua	Transporte de pasajeros	Transporte de carga	Peajes	Telefonía
2005					
Enero	0,0	1,7	1,2	-0,7	2,1
Febrero	-1,6	0,7	0,5	0,6	2,7
Marzo	-0,1	0,2	-1,9	6,6	1,8
Abril	1,5	2,7	2,4	-4,8	1,6
Mayo	-0,8	5,1	-0,8	2,9	-0,9
Junio	-0,5	-2,1	-1,9	0,3	2,1
Julio	-0,6	2,2	-1,8	2,3	0,4
Agosto	3,1	-2,4	2,4	1,2	2,0
Septiembre	-0,8	0,0	-0,1	2,1	1,1
Octubre	-0,5	-1,1	3,4	0,8	0,7
Noviembre	4,9	-0,6	-1,3	5,2	-1,6
Diciembre	-3,8	-0,4	1,9	1,8	5,3
2006					
Enero	0,8	-0,9	-0,9	-11,2	2,4
Febrero	3,1	0,6	-2,9	2,2	1,3
Marzo	-1,9	2,4	2,8	2,3	1,4
Abril	0,6	-1,1	2,3	3,1	6,7
Mayo	-4,2	2,8	0,8	2,8	-2,5
Junio	3,2	0,6	-0,8	-4,7	1,5

Gráfico 2. Variaciones porcentuales de la serie desestacionalizada, respecto del período anterior, por sectores y nivel general

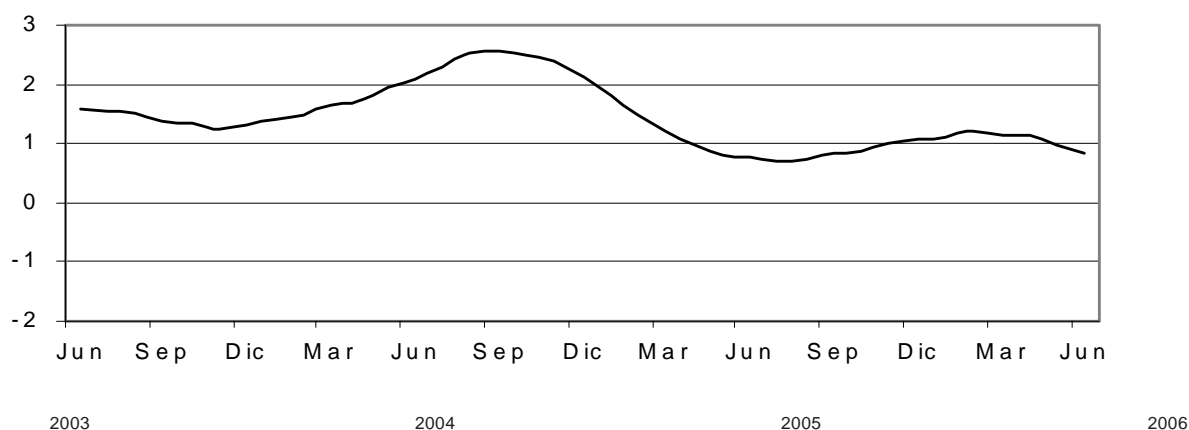


Cuadro 3.- Indicador Sintético de Servicios Públicos. Variaciones porcentuales de la serie desestacionalizada, por sectores, respecto del mismo mes del año anterior.

Período	Electricidad, Gas y Agua	Transporte de pasajeros	Transporte de carga	Peajes	Telefonía
2005					
Enero	6,5	6,0	9,1	9,2	50,1
Febrero	4,1	-0,5	6,8	4,0	54,5
Marzo	3,4	1,9	5,0	14,3	44,7
Abril	5,4	5,8	9,8	5,0	47,7
Mayo	4,1	14,9	9,2	11,3	41,1
Junio	4,3	10,7	5,4	8,4	39,5
Julio	1,8	14,6	1,1	9,8	34,7
Agosto	5,6	11,2	5,8	11,8	32,8
Septiembre	0,3	9,0	3,4	9,3	28,7
Octubre	3,1	7,0	5,9	10,0	22,8
Noviembre	7,9	4,7	0,6	17,9	17,5
Diciembre	0,4	5,7	3,8	19,4	18,7
2006					
Enero	1,1	3,0	1,6	6,7	19,1
Febrero	6,0	2,9	-1,8	8,4	17,4
Marzo	4,2	5,2	3,0	4,1	16,9
Abril	3,2	1,3	2,9	12,7	22,7
Mayo	-0,4	-0,9	4,6	12,5	20,8
Junio	3,3	1,8	5,8	7,0	20,0

La tendencia⁽²⁾ de la serie presenta a partir del mes de agosto de 2002 un ciclo ascendente que encuentra su máximo en el mes de Septiembre de 2004 con una variación positiva de 2,6%. En el período Junio 2006, en relación con el mes anterior, presenta un aumento del 0,8%.

Gráfico 3.- Indicador Sintético de Servicios Públicos. Base 1996 = 100.
Variaciones porcentuales de la tendencia, con respecto al mes anterior.



Cuadro 4. Ponderaciones de las distintas actividades. Año 1996

Actividad	Ponderación en %
Distribución de electricidad	29,9
Distribución de gas natural	13,2
Distribución de agua potable	1,3
Transporte urbano de pasajeros en ferrocarriles	1,3
Transporte interurbano de pasajeros en ferrocarriles	0,2
Transporte de carga en ferrocarriles	1,4
Transporte de pasajeros en subterráneos	0,6
Transporte metropolitano de pasajeros en ómnibus	6,5
Transporte de pasajeros en aeronavegación de cabotaje	3,2
Transporte de carga en aeronavegación de cabotaje	0,2
Transporte de pasajeros en aeronavegación internacional	3,6
Transporte de carga en aeronavegación internacional	0,4
Peaje en rutas nacionales	1,5
Peaje en rutas de la provincia de Buenos Aires	0,2
Peaje en accesos a la Ciudad de Buenos Aires	0,3
Servicio telefónico básico nacional	28,2
Servicio telefónico internacional	4,0
Servicio de telefonía celular móvil	4,0
Total	100,0

⁽²⁾ La tendencia surge de eliminar de la serie original, además de las fluctuaciones estacionales, las alteraciones de carácter no estacional (huelgas, efectos climáticos inesperados, etc.). Al eliminar estos factores el indicador refleja la tendencia histórica y presente del sector.

Signos convencionales

- * Dato provisorio
- Dato igual a cero
- Dato ínfimo, menos de la mitad del último dígito mostrado
- e Dato estimado por extrapolación, proyección o imputación
- /// Dato que no corresponde presentar debido a la naturaleza de las cosas o del cálculo
- ... Dato no disponible a la fecha de presentación de resultados
- . Dato no registrado

Los datos que aquí se presentan tienen carácter de provisorios, dado que la información se recopila y actualiza permanentemente, pudiendo ser modificados de acuerdo con nuevos datos suministrados por los organismos informantes

Las fechas de difusión de los próximos informes de prensa se encuentran disponibles en INTERNET:

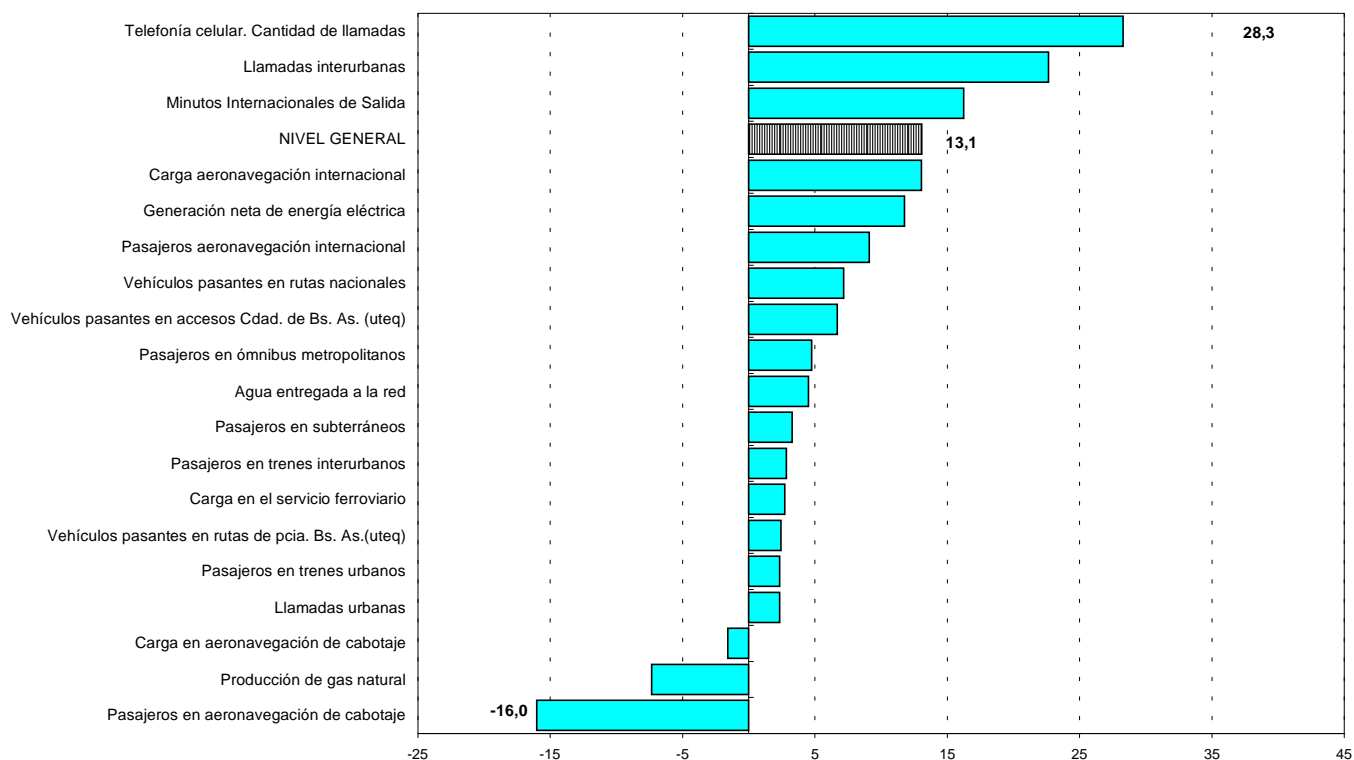
http://www.indec.mecon.ar/contacto/servicio_calendario.asp

2) Evolución de los principales Servicios Públicos en términos de las series originales.

Comparación de Junio 2006 respecto de Junio de 2005.

El consumo de servicios públicos creció 13,1% en el período considerado. El mayor crecimiento se observa en Telefonía con 19,8% mientras que la menor suba se dió en Transporte de Pasajeros con 2,4% (ver serie original - cuadro 12). En términos de sub-sectores, la cantidad de llamadas de Telefonía Celular es la serie que muestra el mayor crecimiento con 28,3%, correspondiendo la mayor disminución a los Pasajeros de aeronavegación de cabotaje con 16,0%.

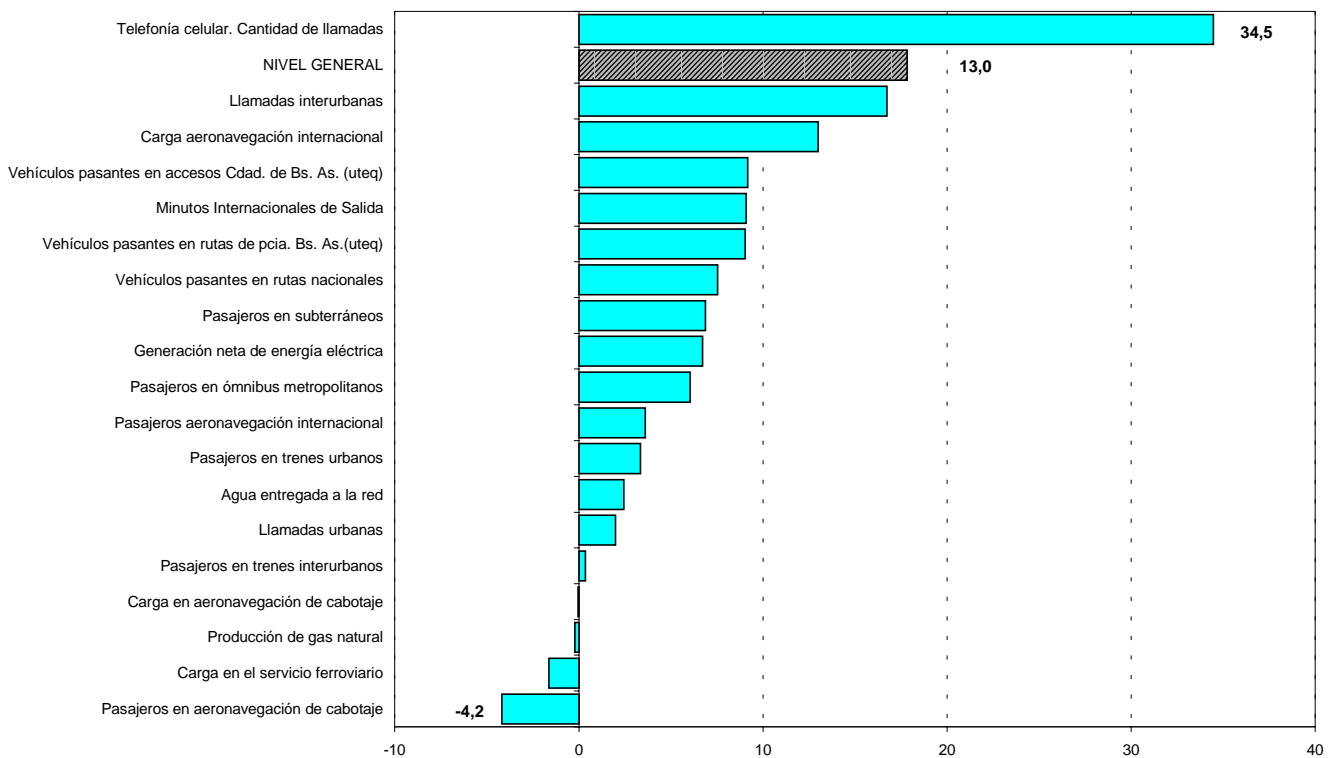
Gráfico 4. SERIES SELECCIONADAS DE SERVICIOS PÚBLICOS
Variación porcentual de junio de 2006 con respecto al mes de junio de 2005



Comparación del acumulado durante todo el año 2006, respecto a igual período del año 2005. Serie Original.

El consumo de servicios públicos creció 13,0% entre enero y junio del año 2006 respecto a igual período de 2005. El mayor crecimiento se observa en Telefonía con 28,4%, mientras que el menor incremento fue en el Electricidad, Gas y Agua con 3,6% (ver serie original - cuadro 12). En términos de sub-sectores, las llamadas realizadas por aparatos celulares móviles es la serie que muestra el mayor crecimiento en el año con 34,5%, correspondiendo la mayor disminución a Pasajeros en Aeronavegación de Cabotaje 4,2%.

Gráfico 5. SERIES SELECCIONADAS DE SERVICIOS PÚBLICOS
Variación porcentual del total acumulado durante el año 2006 con respecto a igual acumulado del año 2005



ELECTRICIDAD, GAS Y AGUA

Variaciones relacionadas con igual mes del año anterior

Respecto de junio de 2005 la generación neta de energía eléctrica subió 11,8%. Por su parte la producción de gas natural registró una disminución de 7,3%. Por último el consumo de agua potable en el área servida por la empresa Agua y Saneamientos Argentinos S.A. mostró una suba de 4,5%.

Variaciones del acumulado con respecto a igual acumulado del año anterior

En el sector energético se observa un incremento en la generación de energía eléctrica de 6,7%. La producción de gas presenta una baja de 0,2%. El consumo de agua potable en el área servida por la empresa Agua y Saneamientos Argentinos S.A. subió 2,4 %.

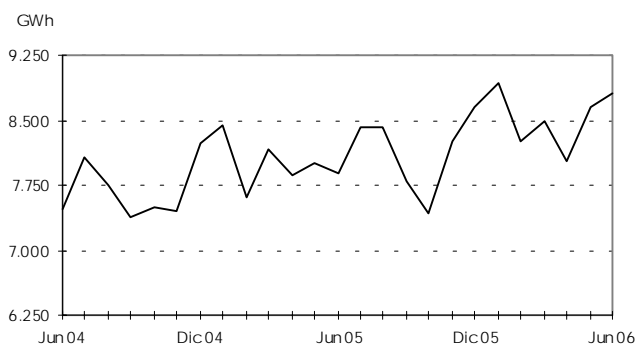
Cuadro 5. Generación neta de energía eléctrica

Mes de Junio	Cantidad en GWh	Variación porcentual		
		respecto al mes anterior	respecto a igual mes del año anterior	del acumulado en Junio respecto a igual acumulado del año anterior
2005	7.883	-1,5	5,6	5,3
2006	8.811	1,8	11,8	6,7

Nota: comprende la producción neta de las centrales de generación despachadas por CAMMESA. También se incluye el saldo de los autogeneradores y cogeneradores del Mercado Eléctrico Mayorista (MEM) y del Mercado Eléctrico Mayorista del Sistema Patagónico (MEMSP). Se incluye la importación proveniente de Yaciretá. Se incluye, también, la generación neta destinada a satisfacer los contratos de exportación a Uruguay y Brasil, iniciados en febrero y marzo de 2000 respectivamente.

Fuente: Secretaría de Energía. Dirección Nacional de Prospectiva.

Generación neta de energía eléctrica

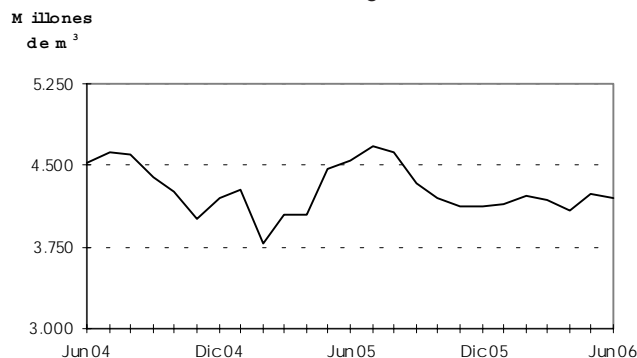


Cuadro 6. Producción de gas natural

Mes de Junio	Cantidad en millones de m ³	Variación porcentual		
		respecto al mes anterior	respecto a igual mes del año anterior	del acumulado en Junio respecto a igual acumulado del año anterior
2005	4.535	1,4	0,4	-2,8
2006	4.203	-1,1	-7,3	-0,2

Fuente: Secretaría de Energía. Dirección Nacional de Recursos Hidrocarboníferos y Combustibles.

Producción de gas natural



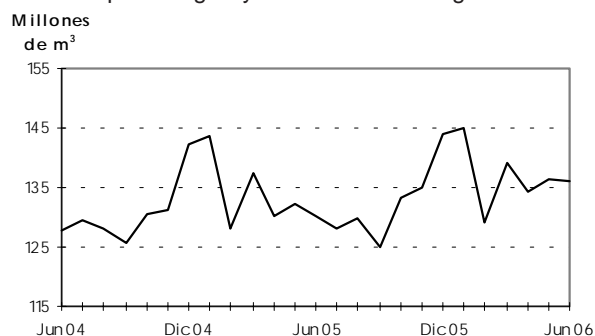
Cuadro 7. Agua entregada a la red por la empresa Agua y Saneamientos Argentinos S.A.

Mes de Junio	Cantidad en miles de m ³	Variación porcentual		
		respecto al mes anterior	respecto a igual mes del año anterior	del acumulado en Junio respecto a igual acumulado del año anterior
2005	130.121	-1,6	1,9	0,9
2006	136.000	-1,3	4,5	2,4

Nota: Agua y Saneamientos Argentinos SA presta servicios a Ciudad de Buenos Aires y a los siguientes partidos del Gran Buenos Aires: Almirante Brown, Avellaneda, Esteban Echeverría, Ezeiza, General San Martín, Hurlingham, Ituzaingó, La Matanza, Lanús, Lomas de Zamora, Morón, Quilmes, San Fernando, San Isidro, Tres de Febrero, Tigre y Vicente López.

Fuente: Agua y Saneamientos Argentinos S.A.

Agua entregada a la red por la empresa Agua y Saneamientos Argentinos SA



TRANSPORTE DE PASAJEROS POR FERROCARRILES URBANOS E INTERURBANOS

Variaciones relacionadas con igual mes del año anterior

El transporte de pasajeros en los ferrocarriles urbanos subió 2,4%. El mayor incremento se verifica en el Tren Ferrovías S.A.C. Línea Belgrano Norte con 14,2%, mientras que la mayor baja se registró en el Tren de la Costa con 29,4%.

En los trenes interurbanos se verifica un incremento de 2,8%. El mayor crecimiento se observa en el Tren de Chubut con 15,3%, mientras que la mayor caída se da en el Tren de Buenos Aires con 17,0%. - Cuadros 8.1 y 8.2.

Variaciones del acumulado con respecto a igual acumulado del año anterior

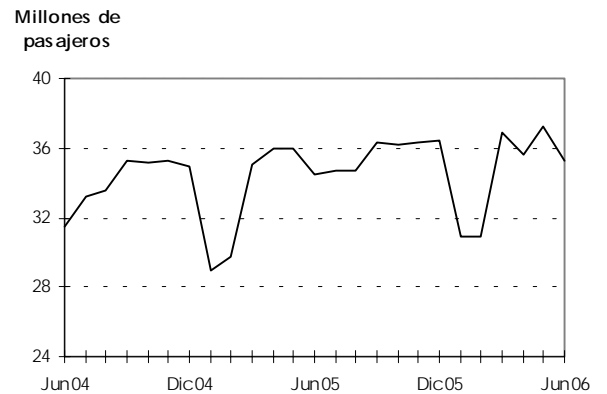
En el servicio urbano se observó un incremento de 3,4%, mostrando el Transporte Metropolitano General San Martín S.A. el mayor incremento en el tráfico con una suba de 19,5%, y la mayor disminución en el Tren de la Costa con 6,2%.

En el servicio interurbano se verifica una suba de 0,4%, siendo el Tren de Chubut el que muestra el mayor incremento con 33,2%, mientras que la mayor baja se da en los Trenes de Buenos Aires con 24,1%.

Cuadro 8.1. Pasajeros transportados en el servicio ferroviario urbano

Mes de Junio	Cantidad en miles		Variación porcentual		
	2005	2006	respecto al mes anterior	respecto a igual mes del año anterior	del acumulado en Junio respecto a igual acumulado del año anterior
Total	34.431	35.242	-5,4	2,4	3,4
Trenes de Buenos Aires SA					
Mitre	5.892	6.062	-5,6	2,9	2,4
Sarmiento	9.198	9.383	-5,5	2,0	3,6
Transportes Metropolitanos General Roca SA	9.865	9.611	-4,7	-2,6	0,3
Metrovías SA Línea General Urquiza	2.344	2.305	-3,5	-1,7	-1,8
Transportes Metropolitanos General San Martín SA	2.919	3.298	-6,0	13,0	19,5
Ferrovías SAC. Línea Belgrano Norte	3.139	3.585	-4,6	14,2	8,8
Transportes Metropolitanos Belgrano Sur SA	956	916	-8,9	-4,2	0,7
Tren de la Costa SA	117	82	-21,8	-29,4	-6,2

Pasajeros transportados en el servicio ferroviario urbano

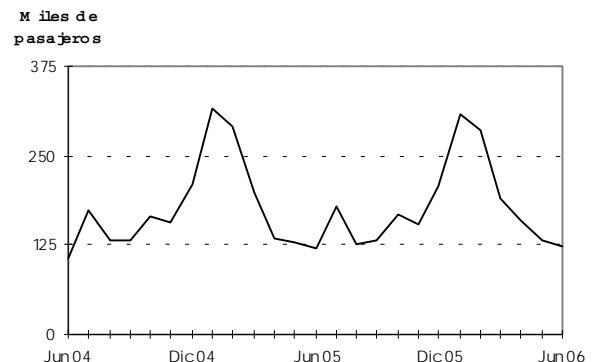


Fuente: Comisión Nacional de Regulación del Transporte

Cuadro 8.2. Pasajeros transportados en el servicio ferroviario interurbano

Mes de Junio	Cantidad		Variación porcentual		
	2005	2006	respecto al mes anterior	respecto a igual mes del año anterior	del acumulado en Junio respecto a igual acumulado del año anterior
Total	120.541	123.961	-5,8	2,8	0,4
Buenos Aires	97.056	102.175	-6,3	5,3	1,0
Río Negro	8.200	7.900	0,8	-3,7	1,1
Chubut	432	498	-57,5	15,3	33,2
Trenes de					
Buenos Aires S.A. ¹	1604	1.332	2,2	-17,0	-24,1
Chaco ²	13.249	12.056	-1,0	-9,0	-8,2

Pasajeros transportados en el servicio ferroviario interurbano



¹Cubre el trayecto Buenos Aires - Rosario y Santa Fe.

²Cubre el trayecto Resistencia - La Sabana.

Fuente: Comisión Nacional de Regulación del Transporte

TRANSPORTE EN SUBTERRANEOS Y EN OMNIBUS URBANOS

Variaciones relacionadas con igual mes del año anterior

En el servicio de subterráneos, se observa una suba de 3,3%, correspondiendo la mayor suba a la Línea E con 7,1 %, mientras que la única baja se dió en la línea Premetro con 4,3 %.

Los ómnibus urbanos registran una suba de 4,8%. La mayor suba se da en las empresas Distrito Federal con 6,5%, mientras que la menor se dió en Suburbanas Grupol con 4,2 %- Cuadro 8.3 y 8.4.

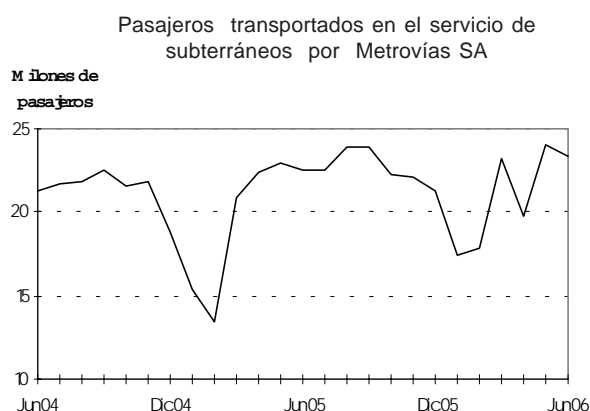
Variaciones del acumulado con respecto a igual acumulado del año anterior

Los pasajeros transportados en subterráneos se incrementaron en 6,9%, correspondiendo el mayor aumento a la línea E con 11,5 % y la única disminución en el premetro con 3,0 %.

Los pasajeros en ómnibus urbanos se incrementaron en 6,0%, registrando las empresas Distrito Federal la mayor suba con 6,2 % y la menor en Suburbanas Grupo 2 con 4,1 %- cuadros 8.3 y 8.4.

Cuadro 8.3. Pasajeros transportados en el servicio de subterráneos por la empresa Metrovías SA

Mes de Junio	Cantidad en miles		Variación porcentual		
	2005	2006	respecto al mes anterior	respecto a igual mes del año anterior	del acumulado en Junio respecto a igual acumulado del año anterior
Total	22.561	23.303	-3,2	3,3	6,9
Línea A	3.466	3.563	-2,1	2,8	4,9
Línea B	6.650	6.812	-3,8	2,4	7,2
Línea C	4.071	4.260	-2,3	4,6	7,4
Línea D	6.618	6.812	-3,8	2,9	6,6
Línea E	1.526	1.635	-2,2	7,1	11,5
Premetro	230	220	-4,0	-4,3	-3,0

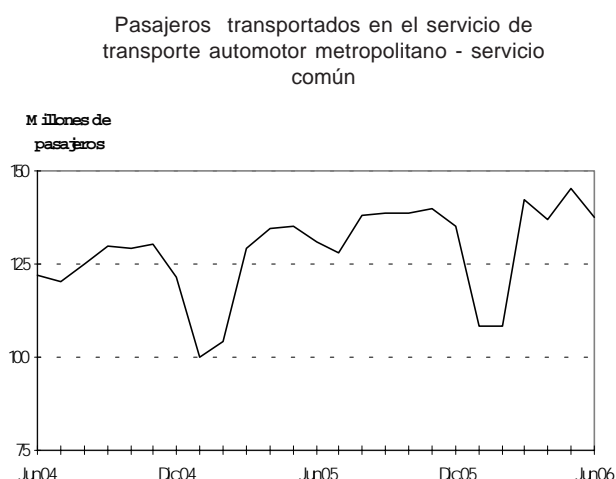


Nota: No se incluyen el calculo adicional por combinaciones de los pasajeros.

Fuente: Comisión Nacional de Regulación del Transporte

Cuadro 8.4. Pasajeros transportados en el servicio de transporte automotor metropolitano-servicio común

Mes de Junio	Cantidad en miles		Variación porcentual		
	2005	2006	respecto al mes anterior	respecto a igual mes del año anterior	del acumulado en Junio respecto a igual acumulado del año anterior
Total	131.084	137.340	-5,4	4,8	6,0
Distrito Federal ¹	29.075	30.953	-5,4	6,5	6,2
Suburbanas Grupo I ²	98.334	102.502	-5,6	4,2	6,0
Suburbanas Grupo II ³	3.675	3.885	-0,6	5,7	4,1



¹Incluye las líneas que cumplen la totalidad de su recorrido en Ciudad de Buenos Aires.

²Incluye las líneas que tienen una de sus cabeceras en Ciudad de Buenos Aires y la restante en alguna localidad del conurbano bonaerense.

³Incluye las líneas que efectúan recorridos de media distancia.

Nota: Debido a las autorizaciones de extensiones en los recorridos, algunas líneas que pertenecían a la jurisdicción Distrito Federal han pasado a la jurisdicción Suburbanas Grupo I. Esto afecta las comparaciones con respecto a períodos anteriores en cada una de esas jurisdicciones.

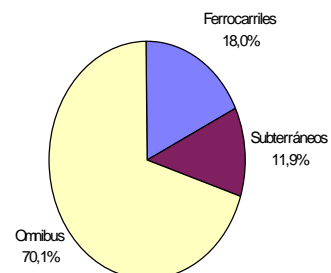
Fuente: Comisión Nacional de Regulación del Transporte

CUADRO RESUMEN DE PASAJEROS TRANSPORTADOS EN MEDIOS DE TRANSPORTE TERRESTRES

Cuadro 8.5. Resumen de pasajeros transportados según medio de transporte terrestre del Gran Buenos Aires

Mes de Junio	Cantidad en miles		Variación porcentual		
	2005	2006	respecto al mes anterior	respecto a igual mes del año anterior	del acumulado en Junio respecto a igual acumulado del año anterior
	Total	188.076,8	195.884,7	-5,1	4,2
Subterráneos	22.561,1	23.302,6	-5,4	6,5	6,2
Ómnibus metropolitanos	131.084,3	137.340,2	-5,6	4,2	6,0
Ferrocarriles urbanos	34.431,3	35.242,0	-0,6	5,7	4,1

Participación de los pasajeros transportados según medio de transporte terrestre del Gran Buenos Aires - Junio 2006



TRANSPORTE AEREO DE PASAJEROS

Variaciones relacionadas con igual mes año anterior

Respecto del transporte de pasajeros en el servicio de aeronavegación comercial, se observa una disminución de 2,6%, mostrando una baja de 16,0 % en el servicio de cabotaje y un incremento de 9,1 % en el servicio internacional - correspondiendo una suba de 14,9% al servicio brindado por empresas con bandera nacional y una suba en el tráfico de pasajeros de 6,5% para las empresas con bandera extranjera - cuadro 8.6.

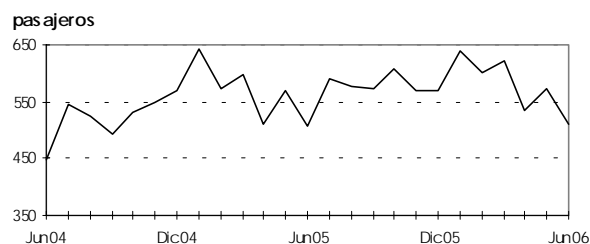
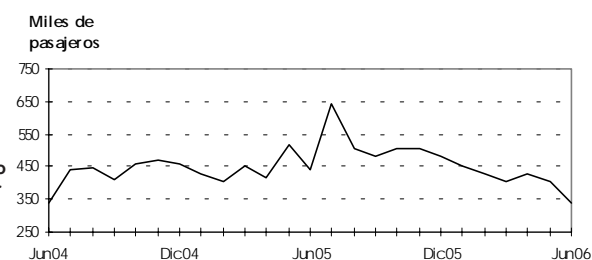
Variaciones del acumulado con respecto a igual acumulado en año anterior

Las variaciones acumuladas en el servicio de aeronavegación comercial, presentan una suba del 0,2%, mostrando una disminución de 4,2% para el servicio de cabotaje y un incremento en el servicio internacional de 3,6% - correspondiendo una disminución de 0,6% para las empresas de bandera nacional y un incremento de 5,4% para las de bandera extranjera.- (Cuadro 8.6)

Cuadro 8.6. Pasajeros transportados en el servicio de aeronavegación comercial

Mes de Junio	Cantidad		Variación porcentual		
	2005	2006	respecto al mes anterior	respecto a igual mes del año anterior	del acumulado en Junio respecto a igual acumulado del año anterior
	Total	945.623	921.288	-5,8	-2,6
Servicio de Cabotaje					
de bandera nacional	439.675	369.225	-8,7	-16,0	-4,2
Servicio Internacional					
de bandera nacional	505.948	552.063	-3,7	9,1	3,6
de bandera extranjera	158.423	182.070	19,2	14,9	-0,6
	347.525	369.993	-12,0	6,5	5,4

Pasajeros transportados en el servicio de aeronavegación comercial



Nota: Incluye los pasajeros transportados por las empresas que prestan servicios regulares.
Fuente: Dirección de Transporte Aerocomercial y Encuesta INDEC.

TRANSPORTE DE CARGA POR VIA AEREA Y POR FERROCARRIL

Variaciones relacionadas con igual mes del año anterior

Respecto del transporte de carga en el servicio de aeronavegación comercial, se observa un incremento de 11,7%, mostrando un baja de 1,6 % en el servicio de cabotaje y de 13,1 % en el servicio internacional - correspondiendo una suba de 20,5% al servicio brindado por empresas con bandera nacional y un incremento 12,2 % para las empresas con bandera extranjera - cuadro 9.1.

Por su parte la carga transportada por Ferrocarriles subió 2,7%. La mayor suba la registra el Tren Buenos Aires al Pacifico con 12,0% y la mayor baja en el Ferrocarril General Belgrano con 52,0%. cuadro 9.2.

Variaciones del acumulado con respecto a igual acumulado del año anterior

La carga transportada en el servicio de aeronavegación comercial, observa una suba del 11,8%, sin cambios para el servicio de cabotaje y una suba en el servicio internacional de 13,0% - correspondiendo un incremento de 20,0% para las empresas de bandera nacional y un incremento de 12,2% para las de bandera extranjera.- (Cuadro 8.6)

El transporte de carga en Ferrocarril disminuyó en el período considerado 1,6%, siendo el Ferrosur Roca el que más subió con 9,8% y el que más bajó fue el Ferrocarril Gral.Belgrano con 50,3%. cuadro 9.2

Cuadro 9.1. Carga transportada en el servicio de aeronavegación comercial

Mes de Junio	Cantidad de toneladas		Variación porcentual		
	2005	2006	respecto al mes anterior	respecto a igual mes del año anterior	del acumulado en Junio respecto a igual acumulado del año anterior
	Total	15.375	17.167	2,1	11,7
Servicio de Cabotaje de bandera nacional	1.463	1.440	-5,6	-1,6	0,0
Servicio Internacional de bandera nacional	13.912	15.727	2,9	13,1	13,0
de bandera extranjera	1.414	1.703	22,5	20,5	20,0
	12.498	14.024	0,9	12,2	12,2

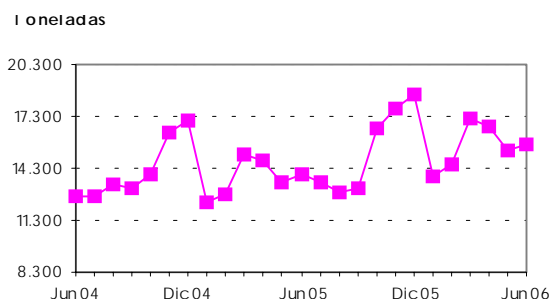
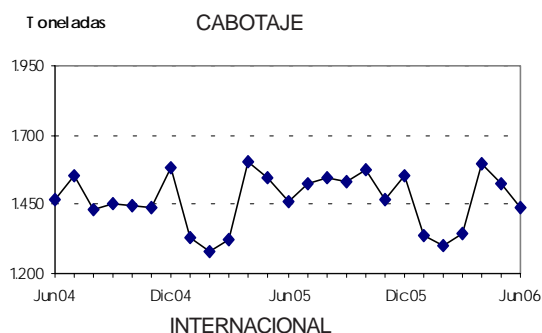
Fuente: Dirección de Transporte Aerocomercial y Encuesta INDEC.

Cuadro 9.2. Carga transportada en el servicio ferroviario

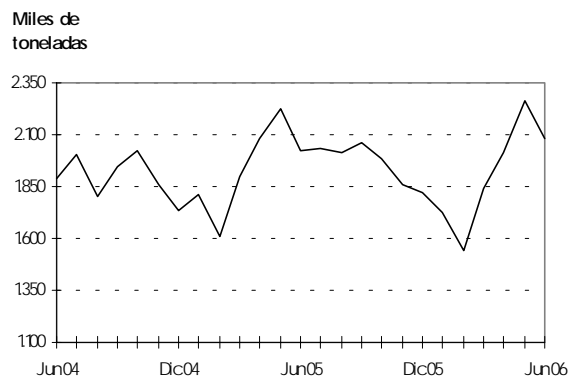
Mes de Junio	Cantidad en miles de toneladas		Variación porcentual		
	2005	2006	respecto al mes anterior	respecto a igual mes del año anterior	del acumulado en Junio respecto a igual acumulado del año anterior
	Total	2.027	2.082	-8,2	2,7
Ferrosur Roca SA	417	465	-7,2	11,6	9,8
Buenos Aires al Pacifico San Martín SA	321	360	2,4	12,0	8,9
Ferrocarril Mesopotámico General Urquiza SA	108	112	-12,0	3,6	-0,8
Nuevo Central Argentino SA	851	874	-1,6	2,7	-2,8
Ferroexpreso Pampeano SA	253	234	-34,9	-7,4	-14,5
Ferrocarril General Belgrano SA	77	37	-9,4	-52,0	-50,3

Fuente: Comisión Nacional de Regulación del Transporte

Carga transportada en el servicio de aeronavegación comercial



Carga transportada en el servicio ferroviario



PEAJES EN RUTAS NACIONALES Y EN RUTAS DE LA PROVINCIA DE BUENOS AIRES

Variaciones relacionadas con igual mes del año anterior

El número de vehículos pasantes por peajes en rutas nacionales se incrementó 6,3%, correspondiendo el mayor incremento a los Camiones Pesados con 8,3% y el menor en los Colectivos y Camiones Livianos con 3,0%. Considerando las unidades técnicas equivalentes (Uteqs-ver referencia cuadro 10.1), se observa una suba de 7,2%.

En las rutas de la Provincia de Buenos Aires el incremento fue de 1,9%, correspondiendo el mayor incremento a los colectivos y camiones livianos con 5,2 % y el menor a los automotores livianos con 1,4%. Considerando las UTEqs. el incremento fue de 2,4%.

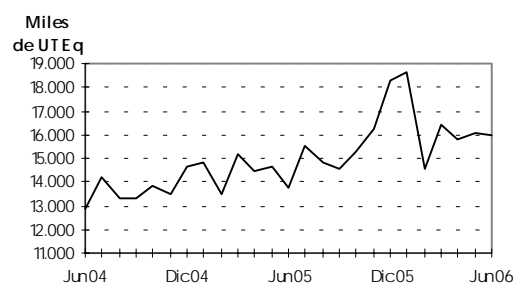
Variaciones del acumulado con respecto a igual acumulado del año anterior

Observando el acumulado en las rutas nacionales se observa un crecimiento de 8,7%. En las rutas de la provincia la cantidad de vehículos pasantes subió 9,7%. Observando la Uteqs. el incremento fue de 7,5 % y 9,0% respectivamente.

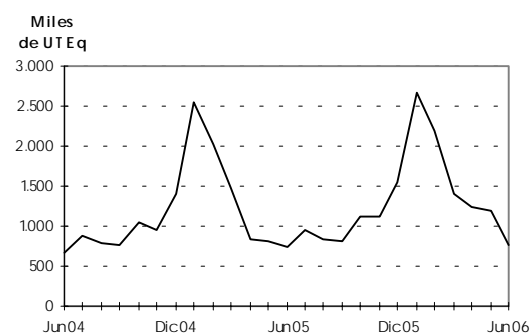
Cuadro 10.1. Peaje en rutas nacionales y de la provincia de Buenos Aires
Vehículos pasantes por categoría

Mes de Junio	Vehículos y UTEq en miles		Variación porcentual		
	2005	2006	respecto al mes anterior	respecto a igual mes del año anterior	del acumulado en Junio respecto a igual acumulado del año anterior
Total Vehículos	8.344,1	8.845,4	-10,0	6,0	8,8
Automotores livianos ¹	5.734,9	6.050,4	-11,3	5,5	10,2
Colectivos y Camiones Livianos ²	564,0	581,9	-7,6	3,2	4,1
Camiones Pesados ³	2.045,2	2.213,1	-6,9	8,2	5,6
UTEq ⁴	14.488,8	15.495,1	-8,7	6,9	7,7
Rutas nacionales					
Total Vehículos	7.770,6	8.260,8	-9,2	6,3	8,7
Automotores livianos ¹	5.251,0	5.559,7	-10,3	5,9	10,2
Colectivos y Camiones Livianos ²	526,7	542,7	-7,3	3,0	4,0
Camiones Pesados ³	1.992,9	2.158,4	-6,8	8,3	5,6
UTEq ⁴	13.756,0	14.744,5	-8,2	7,2	7,5
Rutas de la provincia de Buenos Aires					
Total Vehículos	573,5	584,4	-19,4	1,9	9,7
Automotores livianos ¹	483,9	490,6	-21,0	1,4	10,3
Colectivos y Camiones Livianos ²	37,3	39,2	-11,6	5,2	5,0
Camiones Pesados ³	52,3	54,6	-8,7	4,4	4,8
UTEq ⁴	732,8	750,7	-17,4	2,4	9,0

Vehículos pasantes por puestos de peaje en rutas nacionales



Vehículos pasantes por puestos de peaje en rutas de la provincia de Buenos Aires



¹ Comprende vehículos de dos ejes y hasta 2,10 m. de altura. ² Comprende vehículos de hasta cuatro ejes y menos de 2,10 m. de altura.

³ Comprende vehículos de más de dos ejes y más de 2,10 m. de altura. ⁴ Son Unidades Técnicas Equivalentes, expresadas en términos de automotores livianos y calculadas según la relación del costo del peaje de las distintas categorías de vehículos. Calculado en base a datos del Órgano de Control de Concesiones Viales (OCCOVI)

Nota: las rutas nacionales comprenden los siguientes concesionarios: Semacar SA, Caminos del Oeste SA, Nuevas Rutas SACV, Covico UTE, Servicios Viales SA, Covinorte SA, Covicentro SA, Concanor SA, Virgen de Itatí SA, Rutas del Valle SA, Camino del Abra SACV, Caminos del Río Uruguay SA, Red Vial Centro SA y S.V.I. Cipolletti-Neuquén U.T.E.

Las rutas de la provincia de Buenos Aires comprenden los siguientes concesionarios: Covisur SA y Camino del Atlántico SA.

Fuente: Secretaría de Obras Públicas y Transporte de la Nación sobre la base de información del Órgano de Control de Concesiones Viales.

Dirección de Vialidad de la Provincia de Buenos Aires. Área Concesiones

Cuadro 10.2. Peaje en rutas nacionales y de la provincia de Buenos Aires.
Recaudación

Mes de Junio	Monto en miles de pesos		Variación porcentual		
	2005	2006	respecto al mes anterior	respecto a igual mes del año anterior	del acumulado en Junio respecto a igual acumulado del año anterior
Total	18.492,1	19.680,8	-9,3	6,4	7,8
Rutas nacionales	16.456,7	17.482,8	-8,6	6,2	8,5
Rutas de la provincia de Buenos Aires	2.026,4	2.197,9	-14,9	8,5	5,0

Fuente: Secretaría de Obras Públicas y Transporte de la Nación sobre la base de información del Órgano de Control de Concesiones Viales. Dirección de Vialidad de la provincia de Buenos Aires. Área Concesiones

PEAJES EN ACCESOS A LA CIUDAD DE BUENOS AIRES

Variaciones relacionadas con igual mes del año anterior

En las rutas de acceso a la ciudad de Buenos Aires el total de vehículos pasantes se incrementó en 6,0%. El mayor crecimiento se observa en los Camiones Pesados con 10,6% y el menor en los Automotores livianos con 5,4%. El acceso que más creció fue el Acceso Oeste con 8,2 % y el menor el acceso Ricchieri con 4,9%. Considerando las Uteqs. el incremento fue de 6,7%.

Variaciones del acumulado con respecto a igual acumulado del año anterior

Tomando en cuenta el acumulado el incremento fue de 9,0%. El acceso Oeste fue el que más se incrementó con 10,8% y el menor fue el acceso Ricchieri con 6,2 %. Considerando las Uteqs. el incremento fue de 9,2 %.

Cuadro 10.3. Peaje en accesos a la Ciudad de Buenos Aires.
Vehículos pasantes por categoría y recaudación

Mes de Junio	Vehículos, UTEq y pesos en miles		Variación porcentual		
	2005	2006	respecto al mes anterior	respecto a igual mes del año anterior	del acumulado en Junio respecto a igual acumulado del año anterior
Total Vehículos	22.902,6	24.275,8	-7,1	6,0	9,0
Automotores livianos ¹					
Colectivos y Camiones Livianos ²	20.083,3	21.173,0	-7,6	5,4	8,8
Camiones Pesados ³	1.829,1	2.007,3	-4,4	9,7	10,5
UTEq ⁴	990,2	1.095,5	-3,0	10,6	9,8
Recaudación	27.188,6	29.012,0	-6,5	6,7	9,2
	37.663,7	42.744,2	-5,6	13,5	12,7
Autopista Buenos Aires - La Plata					
Total Vehículos	4.318,7	4.533,6	-7,7	5,0	10,2
Automotores livianos ¹					
Colectivos y Camiones Livianos ²	3.877,7	4.040,7	-8,1	4,2	9,6
Camiones Pesados ³	262,1	297,9	-7,2	13,6	23,7
UTEq ⁴	178,8	195,1	1,8	9,1	4,6
Recaudación	5.009,0	5.303,5	-6,8	5,9	10,5
	8.722,8	9.071,0	-6,1	4,0	12,6
Acceso Oeste					
Total Vehículos	5.878,3	6.358,2	-7,0	8,2	10,8
Automotores livianos ¹					
Colectivos y Camiones Livianos ²	5.228,4	5.618,0	-7,3	7,5	10,4
Camiones Pesados ³	409,9	455,5	-5,3	11,1	12,0
UTEq ⁴	240,0	284,7	-3,0	18,6	19,1
Recaudación	6.891,5	7.533,0	-6,5	9,3	11,6
	10.186,2	12.098,3	-6,7	18,8	16,0
Acceso Ricchieri					
Total Vehículos	3.696,0	3.877,5	-6,2	4,9	6,2
Automotores livianos ¹					
Colectivos y Camiones Livianos ²	3.186,7	3.321,9	-6,6	4,2	5,8
Camiones Pesados ³	357,5	390,0	-3,0	9,1	8,1
UTEq ⁴	151,8	165,6	-4,5	9,1	9,5
Recaudación	4.429,6	4.680,7	-5,7	5,7	6,7
	3.069,3	3.230,8	-5,3	5,3	5,7
Acceso Norte					
Total Vehículos	8.242,2	8.696,7	-7,2	5,5	8,3
Automotores livianos ¹					
Colectivos y Camiones Livianos ²	7.156,6	7.527,2	-7,7	5,2	8,5
Camiones Pesados ³	743,4	802,1	-3,5	7,9	6,3
UTEq ⁴	342,3	367,4	-3,9	7,4	6,8
Recaudación	9.832,0	10.403,3	-6,6	5,8	7,9
	15.006,2	17.619,1	-4,5	17,4	12,6
Autopista Ezeiza-Cañuelas					
Total Vehículos	767,4	809,7	-9,6	5,5	9,0
Automotores livianos ¹					
Colectivos y Camiones Livianos ²	634,0	665,3	-10,4	4,9	9,1
Camiones Pesados ³	56,1	61,8	-4,8	10,1	9,6
UTEq ⁴	77,3	82,6	-6,2	6,9	7,9
Recaudación	1.026,5	1.091,5	-8,7	6,3	9,1
	679,3	725,0	-7,4	6,7	12,6

Vehículos pasantes por puestos de peaje en accesos a la ciudad de Buenos Aires



¹ Comprende vehículos de dos ejes y hasta 2,10 m. de altura. Incluye motocicletas. ² Comprende vehículos de hasta cuatro ejes y menos de 2,10 m. de altura.

³ Comprende vehículos de más de dos ejes y más de 2,10 m. de altura. ⁴ Son Unidades Técnicas Equivalentes, expresadas en términos de automotores livianos y calculadas según la relación del costo del peaje de las distintas categorías de vehículos.

Fuente: Organismo de Control de las Concesiones de la Red de Accesos a la Ciudad de Buenos Aires

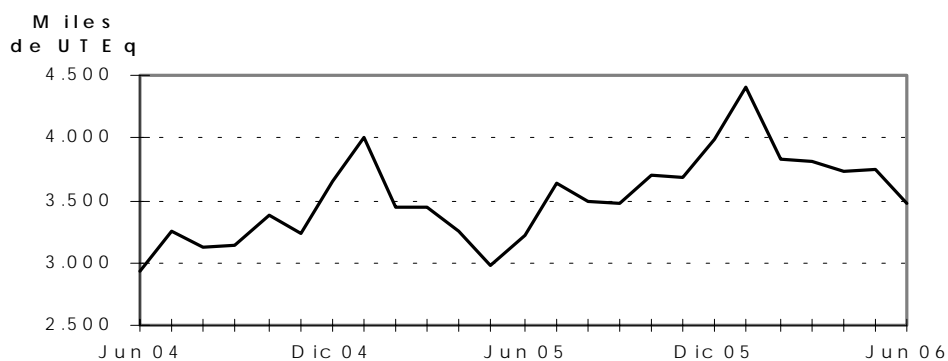
Cuadro 10.4. Peaje en accesos a la Ciudad de Córdoba.
Vehículos pasantes por categoría y recaudación.

Mes de Junio	Miles de vehículos, UTEq y pesos		Variación porcentual		
	2005	2006	respecto al mes anterior	respecto a igual mes del año anterior	del acumulado en Junio respecto a igual acumulado del año anterior
Total	2.522,2	2.708,2	-7,4	7,4	13,0
Autos ¹	2.122,9	2.277,1	-7,7	7,3	13,3
Camiones livianos ²	209,0	221,2	-4,5	5,9	8,2
Camiones pesados ³	190,4	209,8	-7,5	10,2	15,1
Uteq ⁴	3.220,4	3.470,6	-7,2	7,8	13,1
Recaudación	3.898,9	4.234,4	-7,6	8,6	13,6

¹ Comprende vehículos de dos ejes y hasta 2.10 m. de altura. Incluye motocicletas. ² Comprende vehículos de hasta cuatro ejes y más de 2.10 m. de altura. ³ Comprende vehículos de más de cuatro ejes y más de 2.10 m. de altura. ⁴ Son Unidades Técnicas Equivalentes, expresadas en términos de automotores livianos y calculadas según la relación del costo del peajes de las distintas categorías de vehículos. ⁵ Las variaciones interanuales están afectadas por las aperturas de rutas y puestos de peajes efectuadas entre setiembre de 2000 y setiembre de 2001.

Fuente: Órgano de Control de las Concesiones Viales de la Provincia de Córdoba.

Vehículos pasantes por puestos de peaje en accesos a la ciudad de Córdoba



SERVICIO TELEFONICO TELEFONÍA FIJA URBANA, INTERURBANA E INTERNACIONAL

Variaciones relacionadas con igual mes del año anterior

El servicio telefónico básico registró en llamadas urbanas una suba de 2,3% y en las llamadas interurbanas el incremento fue de 22,7%. Las líneas Instaladas se incrementaron en 1,7 %, las en Servicio 3,7% y los Teléfonos Públicos 0,7 %.

En el servicio internacional las llamadas de salida se incrementaron 28,5 %, mientras que los minutos mostraron un incremento de 16,2%.

Variaciones del acumulado con respecto a igual acumulado del año anterior

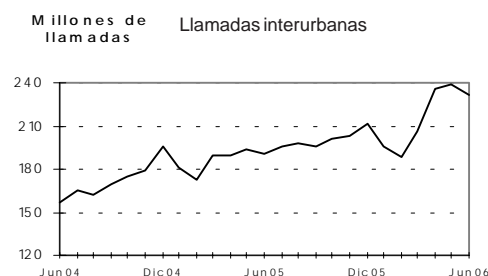
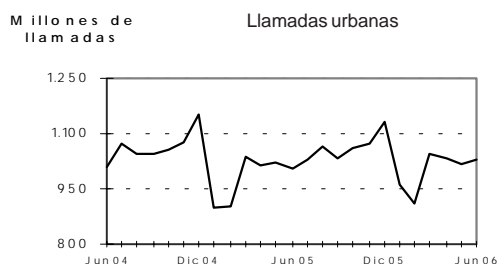
Respecto de igual acumulado año 2005 las llamadas urbanas se incrementaron 2,0 %, las interurbanas 16,7%. En igual período las líneas instaladas se incrementaron 1,7%, las en servicio 3,9% y los teléfonos públicos 0,6%.

Las llamadas internacionales de salida subieron 29,8% y los minutos internacionales de salida subieron 9,1%.

Cuadro 11.1. Servicio telefónico básico. Llamadas nacionales, según tipo de llamada

Mes de Junio	Variación porcentual				
	Cantidad en miles		respecto al mes anterior	respecto a igual mes del año anterior	del acumulado en Junio respecto a igual acumulado del año anterior
	2005	2006			
Urbanas	1.004,8	1.028,3	1,1	2,3	2,0
Interurbanas	189,1	231,9	-3,0	22,7	16,7

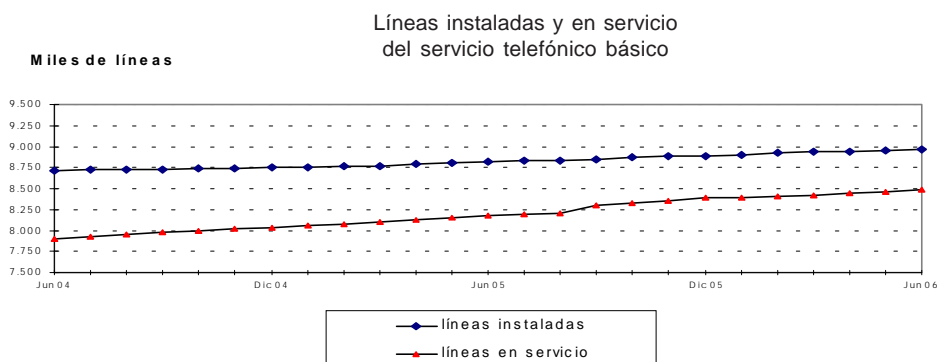
Fuente: Comisión Nacional de Comunicaciones (respecto de las llamadas urbanas).
Encuesta INDEC (respecto de las llamadas interurbanas).



Cuadro 11.2. Servicio telefónico básico. Líneas instaladas, líneas en servicio y teléfonos públicos

Mes de Junio	Variación porcentual				
	Cantidad en Miles		respecto al mes anterior	respecto a igual mes del año anterior	del acumulado en Junio respecto a igual acumulado del año anterior
	2005	2006			
Líneas instaladas	8.814,9	8.962,7	0,1	1,7	1,7
Líneas en servicio	8.184,4	8.489,0	0,3	3,7	3,9
Teléfonos públicos	157,2	158,3	0,3	0,7	0,6

Fuente: Comisión Nacional de Comunicaciones
Encuesta INDEC (respecto de las líneas instaladas y en servicio - a partir de junio 2004).



Cuadro 11.3. Servicio telefónico internacional.
Llamadas y minutos internacionales de salida.

Mes de Junio	Cantidad en miles		Variación porcentual		
			respecto al mes anterior	respecto a igual mes del año anterior	del acumulado en Junio respecto a igual acumulado del año anterior
	2005	2006			
Llamadas					
Salida	11.021	14.160	-1,4	28,5	29,8
Minutos					
Salida	46.437	53.981	-2,6	16,2	9,1

Fuente: elaboración propia en base a datos de las empresas de telefonía de larga distancia internacional.

SERVICIO TELEFONICO. TELEFONÍA MOVIL CELULAR

Variaciones relacionadas con igual mes año anterior

La cantidad de aparatos de telefonía celular móvil se incrementó en 48,5%.
Por su parte la cantidad de llamadas realizadas por aparatos celulares se incrementó en 27,0%.

Variaciones del acumulado con respecto a igual acumulado en año anterior

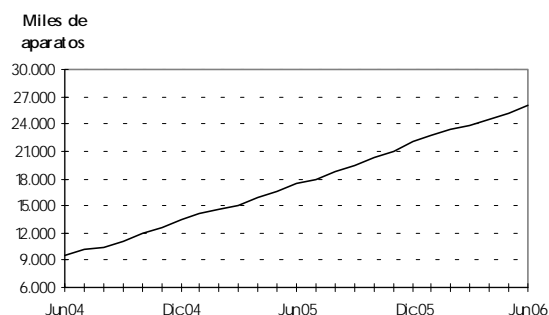
Respecto a igual acumulado del año 2005 la cantidad de aparatos de telefonía celular móvil se incrementó en 55,6%.
Por su parte la cantidad de llamadas realizadas por aparatos celulares se incrementó en 34,5 %.

Cuadro 11.4. Servicio telefónico móvil celular
Teléfonos en servicio

Mes de Junio	Cantidad en miles	Variación porcentual		
		respecto al mes anterior	respecto a igual mes del año anterior	del acumulado en Junio respecto a igual acumulado del año anterior
2005	17.472	5,4	81,7	77,4
2006	25.950	3,6	48,5	55,6

Fuente: Comisión Nacional de Comunicaciones

Telefonía móvil celular. Aparatos en servicio

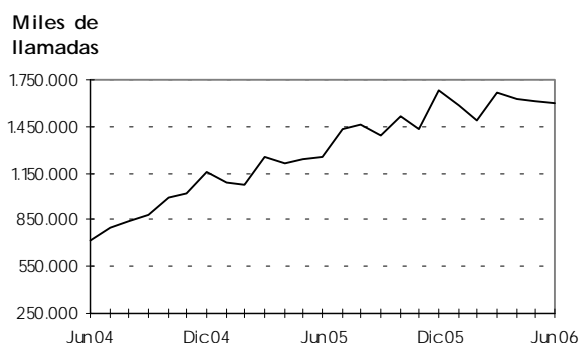


Cuadro 11.5. Servicio telefónico móvil celular
Llamadas realizadas

Mes de Junio	Cantidad en miles	Variación porcentual		
		respecto al mes anterior	respecto a igual mes del año anterior	del acumulado en Junio respecto a igual acumulado del año anterior
2005	1.254.476	0,7	74,3	86,7
2006	1.593.657	-1,2	28,3	34,5

Fuente: elaboración propia en base a datos de las empresas de telefonía móvil celular

Telefonía móvil celular. Llamadas realizadas



Cuadro 12. Indicador Sintético de Servicios Públicos. Base 1996=100.
Nivel General y Sectores, Series original, desestacionalizada y tendencia.

	Nivel General			Electricidad, Gas y Agua		Transporte de Pasajeros		Transporte de Cargas	
	Original	Desestacionalizada	Tendencia	Original	Desestacionalizada	Original	Desestacionalizada	Original	Desestacionalizada
2004									
Ene 04	157,0	156,3	156,8	136,3	133,5	83,7	86,1	124,2	141,7
Ene 04	157,0	156,3	156,9	136,3	133,4	83,7	86,1	124,2	141,6
Feb 04	150,3	155,8	159,2	126,9	134,3	83,9	92,4	121,6	145,3
Mar 04	169,7	165,7	161,8	137,6	135,0	93,1	90,4	139,4	145,0
Abr 04	161,6	165,3	164,6	130,1	134,5	86,8	89,4	146,7	141,9
May 04	168,6	168,3	167,8	139,4	135,1	83,2	86,5	152,8	141,5
Jun 04	168,5	171,1	171,3	137,5	134,1	83,3	87,9	148,4	143,8
Jul 04	181,9	173,7	175,2	147,6	136,6	91,2	86,7	156,8	147,2
Ago 04	179,8	177,4	179,6	140,9	135,7	91,0	87,2	146,7	144,0
Sep 04	182,8	184,8	184,2	139,0	141,7	91,0	89,0	153,0	147,3
Oct 04	188,5	188,9	188,8	131,9	137,2	93,9	89,6	155,0	148,7
Nov 04	190,1	193,4	193,3	129,8	137,5	93,6	91,0	157,5	154,6
Dic 04	207,6	200,5	197,4	139,6	142,1	91,7	89,8	152,6	152,7
2005									
Ene 05	200,9	200,5	201,0	145,4	142,1	87,5	91,3	136,0	154,5
Feb 05	191,3	204,1	204,0	132,7	139,8	83,3	91,9	132,0	155,2
Mar 05	212,6	207,1	206,5	142,3	139,6	94,9	92,1	147,5	152,2
Abr 05	206,0	210,7	208,5	137,9	141,7	91,6	94,6	159,4	155,8
May 05	210,5	209,9	210,2	144,6	140,6	96,1	99,4	166,1	154,5
Jun 05	207,6	211,3	211,8	142,9	139,9	92,8	97,3	157,5	151,5
Jul 05	216,8	208,5	213,3	149,6	139,0	104,9	99,4	156,8	148,8
Ago 05	218,2	214,9	214,9	148,6	143,3	101,7	97,0	154,7	152,4
Sep 05	213,4	215,9	216,7	139,3	142,1	99,4	97,0	157,1	152,3
Oct 05	216,5	217,2	218,6	135,8	141,4	100,6	95,9	164,0	157,5
Nov 05	215,5	219,5	220,8	140,6	148,3	97,9	95,3	158,7	155,5
Dic 05	231,3	223,7	223,2	140,2	142,6	96,0	94,9	157,8	158,5
2006									
Ene 06	226,4	224,8	225,7	147,3	143,7	89,8	94,0	139,0	157,0
Feb 06	215,6	229,4	228,4	141,3	148,2	85,6	94,6	129,3	152,4
Mar 06	238,3	231,8	231,0	148,2	145,4	99,8	96,9	152,6	156,7
Abr 06	236,2	241,6	233,6	142,8	146,2	92,3	95,8	164,1	160,3
May 06	237,7	236,6	235,9	143,8	140,0	95,7	98,5	174,1	161,6
Jun 06	234,8	239,4	237,9	147,2	144,5	95,0	99,1	165,6	160,3

Cuadro 12. (continuación)

	Peajes		Telefonía	
	Original	Desestaciona- nalizada	Original	Desestaciona- nalizada
2004				
Ene 04	158,3	134,7	215,8	218,6
Ene 04	158,3	134,7	215,8	218,6
Feb 04	148,9	142,3	209,3	218,2
Mar 04	143,3	138,1	245,2	237,3
Abr 04	140,5	143,0	234,4	236,1
May 04	134,1	138,9	243,8	245,0
Jun 04	130,1	143,0	246,4	253,1
Jul 04	144,5	144,4	266,4	263,2
Ago 04	136,8	143,5	269,8	272,3
Sep 04	137,1	150,0	280,3	284,2
Oct 04	146,2	150,2	302,8	300,1
Nov 04	142,4	147,4	310,1	308,4
Dic 04	159,7	148,2	346,6	321,5
2005				
Ene 05	173,7	147,1	322,8	328,1
Feb 05	154,8	148,0	315,1	337,1
Mar 05	163,3	157,8	355,9	343,3
Abr 05	147,5	150,2	344,6	348,8
May 05	149,3	154,6	346,6	345,7
Jun 05	140,5	155,0	343,0	353,0
Jul 05	158,1	158,6	354,2	354,5
Ago 05	152,2	160,5	360,9	361,7
Sep 05	149,9	163,9	360,1	365,8
Oct 05	161,2	165,2	371,4	368,4
Nov 05	168,4	173,8	363,8	362,4
Dic 05	191,2	176,9	407,8	381,6
2006				
Ene 06	185,8	157,0	389,5	390,8
Feb 06	168,0	160,5	370,4	395,7
Mar 06	169,7	164,2	417,1	401,2
Abr 06	166,1	169,3	420,6	428,1
May 06	168,2	174,0	421,5	417,6
Jun 06	149,9	165,8	411,0	423,7

SÍNTESIS METODOLÓGICA

1.-Características generales

El Indicador Sintético de Servicios Públicos expresa la evolución mensual del consumo global de los servicios públicos mediante un único indicador que sintetiza el comportamiento de las diversas series estadísticas que sobre el tema dispone el INDEC.

En su versión original, para el cálculo del indicador se elaboraron índices de volumen físico de la producción, base 1993 = 100, a partir de la información de las cantidades mensuales producidas de cada actividad. Estos índices permitieron extrapolar los valores de producción de 1993, considerados como indicadores del consumo de cada servicio. De esa manera se obtuvieron los montos correspondientes expresados a precios constantes del año base. La agregación de los valores de producción de las distintas actividades permitió obtener un índice de volumen físico para el total de los servicios públicos.

Con el transcurso de los años, se produjeron cambios significativos en la estructura de precios relativos de estas actividades. En general, suele observarse una correlación entre la evolución de los volúmenes producidos y el comportamiento de sus precios relativos. Así, los sectores más dinámicos cuyas cantidades producidas crecen comparativamente más que el resto, presentan usualmente una disminución de los precios relativos de sus productos. Por lo tanto, mientras más lejana sea la base de ponderación de un índice de volumen agregado, mayor será el efecto relativo del comportamiento de los sectores dinámicos. Dicho fenómeno - conocido en el campo de las estadísticas económicas como el *problema de la agregación* -, se manifiesta en una sobrevaluación de las tasas de crecimiento de los índices de volumen en la medida que envejece el año base.

El proceso mencionado se observó con particular intensidad en el caso de la telefonía celular. En esta actividad, la cantidad de aparatos en servicio en diciembre de 1997 creció 1.330% con relación a diciembre de 1993. Dicho incremento "explosivo" estuvo acompañado con un abaratamiento de sus servicios comparados con el resto de los servicios públicos.

No obstante, al mantener los precios de 1993 como sistema de ponderadores, su importancia en la evolución del Nivel General fue tomando valores desmedidos.

Por las razones expuestas, junto con un mejoramiento en la cobertura de los servicios incluidos derivado de un mayor acopio informativo, se resolvió actualizar el año base del Indicador Sintético de 1993 a 1996.

De esta manera, se recalculó la evolución del referido indicador con base 1996 a partir de enero de dicho año, mientras que se mantuvo para el período 1993/95 la evolución de la serie base 1993, cuando el fenómeno expuesto no había adquirido una magnitud significativa.

Cabe agregar que la mayor parte de las series estadísticas que se emplean para el cálculo del Indicador Sintético de Servicios Públicos describen el comportamiento de las actividades a nivel nacional. No obstante, en los casos de la distribución de agua potable y del transporte automotor de pasajeros se cuenta sólo con información referida a la Ciudad de Buenos Aires y el Conurbano Bonaerense. Por tal motivo, se están llevando a cabo acciones tendientes a ampliar la base estadística de estas actividades, de manera de incorporarlas al cálculo del Indicador Sintético a partir de 1996 con la ponderación correspondiente.

2.-Desestacionalización de la serie

Con el dato de febrero de 2005 se fijaron las opciones del ajuste estacional correspondiente al nivel general del ISS, las que permanecerán fijas durante el año 2005 :

- Extensión de la serie con un año de pronósticos obtenidos mediante el modelo $\log(0,1,0)(0,1,1)_{12}$.
- Ajuste de variación por "Pascua" con día de impacto gradual.
- Ajuste de variación por "Días de Actividad".
- Ajuste de variación por "Longitud del mes".

Respecto de las opciones para la estimación de la tendencia-ciclo son las siguientes:

- Extensión de la serie desestacionalizada modificada por valores extremos con un año de pronósticos obtenidos mediante el modelo $(0,1,1)(0,0,1)_{12}$.
- Corrección más estricta de los valores extremos para la serie extendida.
- Estimación de la componente tendencia-ciclo mediante un filtro de Henderson de 13 términos para la serie corregida.

Cuando se ajustan estacionalmente series que resultan del agregado de otras series, como es el caso de Indicador Sintético de Servicios Públicos (ISSP), hay dos formas posibles de realizar el ajuste:

- Método Directo
- Método Indirecto

El método directo consiste en ajustar estacionalmente la serie de datos agregados. El método indirecto consiste en ajustar estacionalmente cada serie y agregar las series estacionalmente ajustadas.

En general, ambos métodos producen series desestacionalizadas distintas, debido a que el proceso de desestacionalización es no lineal, lo que indica una necesidad de definir criterios que permitan evaluar cuál de los dos métodos disponibles es el adecuado.

El programa **X12-ARIMA** provee dos medidas que permiten decidir cual de los métodos es el más adecuado en cada caso. Estas medidas se denominan medidas de « *rubosidad* » y seleccionan como el método más adecuado a aquel que produce la series desestacionalizadas con menos variabilidad.

Para el Ajuste estacional de la serie ISSP, se optó, en el momento del cambio de opciones, por el método directo ya que este presentó las medidas estadísticas más adecuadas.

La próxima revisión del ajuste se realizará en marzo del 2006 con el dato de febrero de 2006, momento en el que se realizará la conveniencia de seguir con este criterio.

Cuando se desestacionaliza una serie agregada de series componentes con comportamiento estacional, no siempre el perfil de estacionalidad será el mismo para todas las series consideradas. Muchas veces se produce la neutralización de algunos efectos estacionales que son importantes a nivel componentes y pierden relevancia evaluados a nivel agregado, este fenómeno puede producir variaciones mensuales de diferente magnitud en las series componentes y en el nivel general.

En otras palabras si se utiliza el método directo el comportamiento del nivel general desestacionalizado no necesariamente será similar a las series componentes desestacionalizadas debido a la no linealidad del método de desestacionalización utilizado.